

Dodatek č. 4 k pojistné smlouvě číslo 0009509186

Česká podnikatelská pojišťovna, a.s., Vienna Insurance Group

Sídlo: Pobřežní 665/23, 186 00 Praha 8

Zastoupena: na základě zmocnění níže podepsanými osobami

IČO: 63998530

Zápis v obchodním rejstříku: Městský soud v Praze, oddíl B, vložka 3433

Bankovní spojení: Česká spořitelna, a.s., č.ú.: 700135002/0800

Tel.: 956451312

dále jen pojistitel

a

Česká republika – Ministerstvo životního prostředí

Sídlo: Vršovická 1442/65, 100 10 Praha 10

Zastoupena: Ing. Martinou Setzerovou, ředitelkou odboru provozního

IČO: 00164801

Bankovní spojení: ČNB Praha 1, č.ú.: 19-7628001/0710

Zřízené zákonem č. 2/1969 Sb., o zřízení ministerstev a jiných ústředních orgánů státní správy České republiky ve znění pozdějších změn a doplnění

Tel.: 267121111

dále jen pojistník

uzavírají

tento dodatek pojistné smlouvy, který spolu s pojistnými podmínkami pojistitele, pojistnou smlouvou, jejími dodatky a přílohami tvoří nedílný celek.

Zprostředkovatel pojištění:	MARSH s.r.o., 9999227000
Vypracoval (pečovatel):	Marie Koukalová, mk 11303
Správa pojistné smlouvy:	UW 8890000102

dále jen pojišťovací makléř

Evidenční číslo z Centrální evidence smluv pojistníka: 060023

Článek I.
Předmět dodatku pojistné smlouvy

Pojistitel a pojistník sjednávají tímto dodatkem následující změny v pojistné smlouvě:

I.1 Vzhledem ke změně pojistné částky se mění znění odst. 1.2. bodu 1 článku II pojistné smlouvy a nově zní následovně:

„1.2. Sjednává se pojištění souboru věcí movitých včetně DHIM včetně souboru věcí zvláštní umělecké hodnoty, uměleckých děl a sbírek (např. strojní zařízení, přístroje, elektronika, počítače a servery s příslušenstvím, inventář, informační stojany s tabulemi a zvukové panely, lodky, kola, písemnosti, výkresy, mapy, vzorky, nosiče dat, věci zvl. umělecké hodnoty, umělecká díla, sbírky apod.)

Místo pojištění: dle čl. I bodu 7

Celková pojistná částka činí: 300.000.000,- Kč“

I.2 Vzhledem ke změně specifikace předmětu pojištění se mění znění odst. 1.3. bodu 1 článku II pojistné smlouvy a nově zní následovně:

„1.3. Sjednává se pojištění souboru zásob vlastních, rozpracované výroby, hotových výrobků a skladového materiálu

Místo pojištění: dle čl. I bodu 7

Celková pojistná částka činí: 1.200.000,- Kč“

I.3 Bod 1 článku II pojistné smlouvy se doplňuje o nový odst. 1.6. v následujícím znění:

„1.6. Sjednává se pojištění vlastních cenností

Specifikace: peníze, ceniny, cennosti

Místo pojištění: dle čl. I bodu 7

Celková pojistná částka činí: 50.000,- Kč

Pojištění se sjednává na první riziko.

Pojištění se sjednává se spoluúčastí pro všechna pojištěná rizika ve výši 5.000,- Kč.

Pojištění se sjednává pro jednu a všechny pojistné události vzniklé v průběhu pojistného roku.

Odchylně od čl. 5 bodu 4 DPPŽU2 MP 1/06 a čl. 5 bodu 4 DPPUK2 MP 1/06 se ujednává, že dojde-li k poškození vlastních cenností, je pojistitel oprávněn snížit své plnění v případě, že v době škodné události nebyly vlastní cennosti uloženy v uzamčených trezorech nebo příručních pokladnách.“

I.4 Odst. 2.1. bodu 2 článku II pojistné smlouvy se doplňuje o nový odst. 2.1.4. v následujícím znění:

„2.1.4. Sjednává se pojištění vlastních cenností

Specifikace: peníze, ceniny, cennosti

Místo pojištění: dle čl. I bodu 7

Celková pojistná částka činí: 50.000,- Kč

Pojištění se sjednává na první riziko.

Pojištění se sjednává se spoluúčastí ve výši 1.000,- Kč.

Dojde-li ke krádeži pojištěných vlastních cenností, je pojistitel oprávněn snížit své plnění v případě, že v době pojistné události nebyly vlastní cennosti uloženy v uzamčených trezorech nebo příručních pokladnách.“

Evidenční číslo z Centrální evidence smluv pojistníka: 060023

I.5 Znění odst. 2.2. bodu článku II pojistné smlouvy se mění a původní znění se nahrazuje následujícím zněním:

„2.2. POJIŠTĚNÍ VANDALISMU

*Sjednává se pojištění v rozsahu čl. 2 bodu 2 b) DPPOV2 MP 1/06 pro pojištění nebezpečí úmyslné poškození nebo úmyslné zničení věci (dále jen **vandalismus**) a v rozsahu čl. 2 bodu 3 a), b).*

Likvidace škod a výplaty pojistného plnění do 10.000,- Kč na jednu škodu je akceptována bez přivolání policie a bez policejního protokolu za předpokladu, že bude pojistníkem nebo zplnomocněným pojišťovacím makléřem provedena fotodokumentace a zápis o škodě. Toto ujednání se sjednává s limitem plnění (horní hranice plnění pojistitele pro jednu a všechny škody nastalé v průběhu pojistného roku) ve výši 200.000,- Kč.

Odchylně od článku 9 bodu 1 DPPOV2 MP 1/06 se pro účely této pojistné smlouvy sjednává pojištění poškození nebo úmyslné zničení pojištěné věci nástřikem barev, chemikálií (graffiti), a to i z nechráněných, veřejně přístupných míst. Toto pojištění se sjednává s limitem pojistného plnění (horní hranice plnění pojistitele pro jednu a všechny škody nastalé v průběhu pojistného roku) ve výši 200.000,- Kč.

2.2.1. Sjednává se pojištění předmětů pojištění uvedených v odst. 1.1., 1.2., 1.3. bodu 1 tohoto článku

Místo pojištění: dle čl. I bodu 7

Celková pojistná částka činí: 200.000,- Kč

Pojištění se sjednává na první riziko.

Pojištění se sjednává se spoluúčastí ve výši 1.000,- Kč.“

I.6 Článek II pojistné smlouvy se doplňuje o bod 3 v následujícím znění:

„3. POJIŠTĚNÍ STROJŮ A ELEKTRONIKY

Je upraveno: VPP pro pojištění majetku VPPM 1/14 (dále jen VPPM 1/14)
DPP pro pojištění strojů a elektroniky DPPSE MP 1/14 (dále jen DPPSE MP 1/14)

Pojištění se dále řídí: DPP pro případ poškození nebo zničení věci živelní události DPPŽU MP 1/14 (dále jen DPPŽU MP 1/14)
DPP pro pojištění úniku kapaliny z technického zařízení DPPUK MP 1/14 (dále jen DPPUK3 MP 1/14)
DPP pro pojištění odcizení věci DPPOV MP 1/14 (dále jen DPPOV MP 1/14)

Pojištění se sjednává v rozsahu:

Článku 3 bodu 1 DPPSE MP 1/14

Živelní pojištění dle článku 3 bodu 1, 2 a 3 DPPŽU MP 1/14. Roční limity plnění pro jednotlivá živelní pojistná nebezpečí jsou uvedeny v článku V. pojistné smlouvy.

Únik kapaliny z technického zařízení dle článku 3 bodu 1 DPPUK MP 1/14.

Odcizení a vandalismus dle článku 3 bodu 1 a 3 DPPOV MP 1/14.

Pojištění podle tohoto bodu pojistné smlouvy se nevztahuje na riziko povodeň a záplava v příčinné souvislosti s povodní a na riziko zemětřesení. Tato rizika jsou pojištěna pro tyto věci pojistnou smlouvou číslo 0013872907.

Dojde-li ke krádeži pojištěných strojů a el. zařízení, je pojistitel oprávněn snížit své plnění v případě, že v době škodné události nebyly zabezpečeny dle odst. 2.1. bodu 2 článku II pojistné smlouvy (odchylně od DPPOV2 MP 1/06).

Pojištění se sjednává též pro elektronické prvky a elektrotechnické součástky.

Pojištění se sjednává též pro přídatné přístroje, nástroje a díly, které jsou součástí níže uvedeného souboru strojů a příslušenství.

Evidenční číslo z Centrální evidence smluv pojistníka: 060023

Odchylně od čl. 5 bodu 2 b) DPPSE MP 1/14 v pojištění elektroniky nárok na pojistné plnění nevznikne, bylo-li v okamžiku pojistné události její stáří vyšší než 6 let od data pořízení.

Odchylně od čl. 5 bodu 2 b) DPPSE2 MP 1/14 v pojištění stacionárních strojů, strojního zařízení nebo souboru strojů nárok na pojistné plnění nevznikne, bylo-li v okamžiku pojistné události jejich stáří vyšší než 15 let od data pořízení, u ostatních pak 10 let.

Pro měřicí vozy a jejich nástavby (stroje, přístroje apod.) pojistitel poskytne pojistné plnění za krádeže a loupeže nastalé i kdykoli během dne i noci, pokud ke krádeži nebo loupeži došlo v souvislosti s výjezdem a měřením nebo výjezdem a odstraňováním následků škod nebo prováděním neodkladných prací v době havárie nebo v souvislosti s kontrolním nebo zjišťovacím měřením.

Odchylně od článku 4 doplňkových pojistných podmínek pro pojištění strojů, strojních zařízení a elektroniky DPPSE MP 1/14 se pojištění týká i pojistných událostí na přenosných zařízeních, při nichž vznikla škoda na jiném místě, než na místě pojištění.

Dojde-li ke krádeži zařízení z motorového vozidla, poskytne pojistitel plnění pouze v případě, pokud: Škoda vznikla v době od 6⁰⁰ do 22⁰⁰ hod., motorové vozidlo, z něhož bylo zařízení odcizeno, mělo pevnou střechu, odcizené zařízení bylo v době vzniku škody umístěno v zavazadlovém prostoru a nebylo z vnějšku viditelné. Časové omezení se však netýká případů, kdy bylo motorové vozidlo v době vzniku pojistné události umístěno v uzamčené garáži nebo na hlídaném parkovišti.

Odchylně od článku 4 doplňkových pojistných podmínek pro pojištění strojů, strojních zařízení a elektroniky DPPSE MP 1/14 se pojištění týká i pojistných událostí, při nichž vznikla škoda na jiném místě, než na místě pojištění. Toto ujednání se však týká výhradně škod vzniklých na zařízeních, která byla v době vzniku pojistné události pevně instalována ve vozidle.

Pojištění se týká pouze pojistných událostí, při nichž vznikla škoda na území České republiky.

3.1. Sjednává pojištění souboru vlastních zařízení

Specifikace: soubor elektroniky, výpočetní a telefonní techniky, řídicích a regulačních systémů, chladicích boxů, EZS, apod. a přístrojů včetně speciálních nástaveb měřicích motorových vozidel s přepravovanou elektronikou a další technikou

Místo pojištění: dle čl. 1 bodu 7

Celková pojistná částka činí: 2.000.000,- Kč

Pojištění se sjednává na první riziko.

Pojištění se sjednává se spoluúčastí ve výši 5.000,- Kč.

3.2. Sjednává se pojištění souboru vlastních strojů

Stroje jsou řádně vedeny v účetní evidenci pojistníka.

Specifikace: např. bagry, žací stroje, kolová rypadla, čerpadla, sekačky, sněhové frézy, radlice, obrabeče sena, nakladače, hrotiče, laminovací stroje, lisy, shrnovače, pily, frézky, agregáty na odlov ryb, centrální odsávání s filtrací, jeřábové navijáky, strojní vybavení budov, apod.

Místo pojištění: dle čl. 1 bodu 7

Celková pojistná částka činí: 2.000.000,- Kč

Pojištění se sjednává na první riziko.

Pojištění se sjednává se spoluúčastí ve výši 10.000,- Kč.

Pro předměty pojištění uvedené v odst. 3.2. tohoto bodu se ujednává, že pokud oprava poškozené věci v důsledku pojistné události vyžaduje opravu bloků, hlav motorů nebo kompresorů, včetně příslušenství a pístů, odečte pojistitel při stanovení výše plnění i částku odpovídající opotřebením uvedených věcí, a to v rozsahu minimálně 10 % za rok provozu, celkově však maximálně 60 %.

Pro předměty pojištění uvedené v odst. 3.2. tohoto bodu se ujednává, že pokud došlo z téže příčiny a ve stejnou dobu i k jinému poškození pojištěné věci, za které je pojistitel povinen plnit, odchylně od čl. 5 bodu 3 písm. e), f) DPPSE MP 1/14 pojistitel poskytne plnění i za poškození nebo zničení dílů a nástrojů, které se vyměňují při změně pracovního úkonu (např. rotační třídič, čelní lžice) nebo

Evidenční číslo z Centrální evidence smluv pojistníka: 060023

- pro opotřebení (např. nože, brýly, ostatní řezné nástroje, pásy, lana, řetězy, gumové válce), a to ve výši 50 % jejich nové ceny.“

I.7 Článek V pojistné smlouvy se doplňuje o nový bod 15 v následujícím znění:

- „15. Pojištění se vztahuje i na venkovní kabely a dráty vedoucí mezi jednotlivými, bezprostředně souvisejícími, nemovitostmi nebo movitým majetkem pojistníka. Toto ujednání platí pro živelní pojištění nebezpečí a pro pojištění nebezpečí odcizení při dodržení sjednaných podmínek zabezpečení.“

Článek II.
Pojistné dle dodatku pojistné smlouvy

II.1 Vyúčtování pojistného za období od 1.1.2015 do 31.12.2015:

Poměrné pojistné za období od 1.1.2015 do 8.3.2015 činí 47.654,- Kč.
Poměrné pojistné za období od 9.3.2015 do 31.12.2015 činí 248.770,- Kč.
Výsledné pojistné za období od 1.1.2015 do 31.12.2015 činí 296.424,- Kč.

Výsledné pojistné ve výši **296.424,- Kč** bude placeno ke dni 31.3.2015 prostřednictvím účtu pojišťovacího makléře, vedeného u Citibank Europe plc, organizační složka, č.ú.: 2049900308/2600 pod variabilním symbolem 0009509194 (číslo pojistné smlouvy), na základě faktury vystavené pojišťovacím makléřem se splatností 14 dní.

II.2 S účinností od 9.3.2015 se článek VI. pojistné smlouvy aktualizuje a dále platí v následujícím znění:

„Článek VI.
Výše a způsob placení pojistného

1. *Roční pojistné činí:*
 1. **Živelní pojištění**
Pojistné253.704,- Kč
 2. **Pojištění odcizení a vandalismu**
Pojistné25.000,- Kč
 3. **Pojištění strojů a elektroniky**
Pojistné26.000,- Kč**Celkové roční pojistné činí.....304.704,- Kč**
2. *Pojistné se považuje za zaplacené okamžikem připsání příslušné částky pojistného na účet pojišťovacího makléře.*
3. *Způsob zaplacení pojistného*
Pojistné je pojistným běžným. Pojistné za roční pojistné období činí 304.704,- Kč a je splatné v úplné výši nejpozději ke dni 31.3.2015.
V následujících pojistných letech bude pojistné za roční pojistné období splatné vždy v úplné výši k datu 31.3.
4. *Pojistné bude placeno prostřednictvím peněžního ústavu na účet pojišťovacího makléře vedený u Citibank Europe plc, organizační složka, č.ú.: 2049900308/2600, pod variabilním symbolem 0009509186 (číslo pojistné smlouvy), na základě faktury vystavené pojišťovacím makléřem se splatností 14 dní.“*

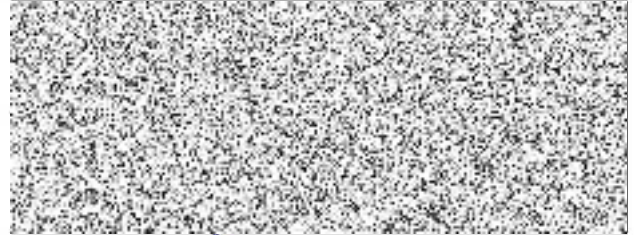
Článek III.
Závěrečná ustanovení

III.1 Tento dodatek k pojistné smlouvě se sjednává s účinností od 9.3.2015.

Evidenční číslo z Centrální evidence smluv pojistníka: 060023

- III.2 Ostatní ustanovení pojistné smlouvy v platném znění nedotčená obsahem tohoto dodatku se nemění a zůstávají nadále v platnosti.
- III.3 Přílohu tohoto dodatku tvoří kopie zmocnění osob podepisujících tento dodatek za pojistitele.
- III.4 Tento dodatek k pojistné smlouvě byl vypracován v 5 stejnopisech, pojistník obdrží 2 vyhotovení, zplnomocněný pojišťovací makléř (pečovatel) obdrží 1 vyhotovení, pojistitel obdrží 2 vyhotovení. Tento dodatek k pojistné smlouvě obsahuje 6 stran.

V Praze, dne 6.3.2015



Česká podnikatelská pojišťovna, a.s., Vienna Insurance Group

V Praze, dne 6.3.2015



Česká republika – Ministerstvo životního prostředí
Ing. Martina Setzerová
ředitelka odboru provozního