

## **SMLOUVA O DÍLO**

**kterou ve smyslu § 2586 a násl. zákona č. 89/2012 Sb., občanského zákoníku (dále jen „OZ“) uzavřely níže uvedeného dne, měsíce a roku a za následujících podmínek tyto smluvní strany**

### **OBJEDNATEL**

**Název:** Vysoké učení technické v Brně  
**Sídlo:** Antonínská 548/1, 601 90 Brno  
**Zástupce:** Mgr. Ing. Daniela Němcová, kvestor  
**IČO:** 002 16 305  
**DIČ:** CZ 00216305  
**Kontaktní osoby:**

a

### **ZHOTOVITEL**

**Název:** Průzkumy staveb s.r.o.  
**Sídlo:** Lísky 1000/44  
**Zápis v obchodním rejstříku:** vedený krajským soudem v Brně odd. C, vložka 69577  
**Statutární orgán:** Ing. Bronislav Šlapanský, jednatel  
**IČO:** 29268125  
**DIČ:** CZ29268125  
**Kontaktní osoba Zhotovitele:**  
Ing. Bronislav Šlapanský

(dále též jako „smluvní strany“)

## I. ÚVODNÍ UJEDNÁNÍ, ÚČEL SMLOUVY

- 1) Objednatel, jakožto zadavatel veřejné zakázky malého rozsahu s názvem „**Stavebně technický průzkum a diagnostika budov areálu VUT Údolní 53 – 1. fáze**“ (dále jen „veřejná zakázka“) zadávané ve výběrovém řízení mimo režim zákona č. 134/2016 Sb., o zadávání veřejných zakázek, ve znění pozdějších předpisů (dále jen „ZZVZ“), rozhodl o výběru nabídky Zhotovitele. Zhotovitel a Objednatel uzavírají ke splnění předmětu veřejné zakázky níže uvedeného dne, měsíce a roku tuto smlouvu o dílo (dále také jen „smlouva“).
- 2) **Účelem této smlouvy je**  
Zajištění provedení 1. fáze stavebně technického průzkumu a diagnostiky (dále jen „STPD“) budov v areálu VUT Údolní 53, zahrnující zejména:
  - a) průzkumné práce,
  - b) zpracování dokumentace stavebně technického průzkumu a diagnostiky s vyhodnocením zjištěných parametrů a jejich interpretaci, spolu s doporučením počtu a umístění sond pro 2. fázi STPD,a to tak, aby dílo mohlo sloužit v souladu s potřebami a představami Objednatele pro zpracování dokumentace o územním rozhodnutí k projektu s názvem „**Rekonstrukce a dostavba areálu Údolní 53**“ a částečně rovněž pro dokumentaci pro stavební povolení. Požadavky na dílo a jeho provedení jsou popsány v Příloze č. 1 této smlouvy.
- 3) Zhotovitel prohlašuje, že má s plněním obdobným tomu, které je předmětem této smlouvy, předchozí zkušenosti, a že disponuje kvalifikovaným realizačním týmem, pomocí kterého bude předmět smlouvy plnit.

## II. PŘEDMĚT SMLOUVY

- 1) Zhotovitel se zavazuje za podmínek stanovených touto smlouvou provést na svůj náklad a nebezpečí pro Objednatele dílo a splnit s dílem související závazky a Objednatel se zavazuje dílo převzít a zaplatit sjednanou cenu díla.
- 2) Dílem se rozumí soubor závazků Zhotovitele dle této smlouvy a jejich příloh, jejichž splnění má proběhnout v rámci lhůty pro předání díla:
  - a) **Průzkumné práce a diagnostika „in situ“** prováděné v koordinaci s Objednatelem a za podmínek uvedených v Příloze č. 1 smlouvy (dále jen „Průzkum“),
  - b) **Laboratorní zkoušky a vyhodnocení, zpracování interpretačních zpráv z dílčích průzkumů a závěrečné zprávy s grafickou interpretací průzkumných prací a jejich výstupů** v rozsahu specifikovaném Přílohou č. 1 smlouvy (dále jen „Dokumentace“).
- 3) Součástí závazku provést dílo, resp. s dílem souvisejících závazků, jsou rovněž takové práce, výkony a činnosti, byť nejsou ve smlouvě výslovně uvedeny, o kterých Zhotovitel s ohledem na svoje odborné znalosti a zkušenosti ví, měl nebo mohl vědět či předpokládat, že je jejich provedení nezbytné pro řádné a včasné splnění požadavků Objednatele uvedených v této smlouvě.

## III. PODMÍNKY PROVÁDĚNÍ DÍLA A PLNĚNÍ S DÍLEM SOUVISEJÍCÍCH ZÁVAZKŮ

- 1) Smluvní strany prohlašují, že svoje závazky budou plnit řádně a včas. Zhotovitel provede dílo s potřebnou péčí v ujednaném čase a obstará vše, co je k provedení díla potřeba. Zhotovitel provede dílo v souladu s touto smlouvou, příslušnými právními předpisy a technickými normami, které se k prováděnému dílu přímo či nepřímo vztahují.
- 2) Zhotovitel se zavazuje postupovat při plnění závazků dle této smlouvy podle pokynů Objednatele a v souladu s jeho zájmy. Zhotovitel je povinen Objednateli bez zbytečného odkladu písemně sdělovat, že pokyny Objednatele jsou v rozporu s právními nebo profesními předpisy, technickými či jinými

normami nebo jinak nevhodné pro to, aby podle nich Zhotovitel při plnění závazků dle této smlouvy postupoval, a všechny jiné jím zjištěné relevantní skutečnosti, obzvláště pak ty, které mohly ovlivnit pokyny či zájmy Objednatele.

### 3) **Provádění díla po částech**

Zhotovitel se zavazuje provádět dílo po částech dle článku II. odst. 2 této smlouvy.

### 4) **Upřesňující požadavky Objednatele a kontrola provádění díla**

- a) Zhotovitel se při provádění díla zavazuje průběžně zjišťovat upřesňující požadavky a představy Objednatele vážící se k dílu, tyto s ním konzultovat a dílo provést tak, aby v nejvyšší možné míře upřesňujícím požadavkům a představám Objednatele odpovídalo.
- b) Aby mohly být upřesňující požadavky Objednatele se Zhotovitelem náležitě konzultovány a zohledněny v prováděném dílu, dohodly se smluvní strany, že se alespoň jednou za 14 (slovy: čtrnáct) dní, nebude-li mezi Objednatelem a Zhotovitelem dohodnuto jinak, budou v sídle Objednatele konat koordináční poradě.
- c) Zhotovitel o každé koordináční poradě vyhotoví písemný záznam, který nejpozději do 2 (slovy: dvou) pracovních dnů po jejím konání zašle Objednateli, nebude-li mezi Objednatelem a Zhotovitelem dohodnuto jinak.
- d) Zhotovitel upozorní Objednatele bez zbytečného odkladu na nevhodnou povahu věci, kterou mu Objednatel k provedení díla předal, nebo pokynu, který mu Objednatel dal. To neplatí, nemohl-li nevhodnost zjistit ani při vynaložení potřebné péče.
- e) Objednatel má právo kontrolovat provádění díla. Zjistí-li, že Zhotovitel porušuje svou povinnost, může požadovat, aby Zhotovitel provedl nápravu a prováděl dílo řádným způsobem. Jestliže tak Zhotovitel neučiní ani v dodatečně přiměřené lhůtě, která však nebude delší než 5 (slovy: pět) pracovních dnů, jedná se o podstatné porušení Smlouvy.

### 5) **Licence k Dokumentaci**

- a) Zhotovitel poskytuje Objednateli podpisem této smlouvy výhradní oprávnění k výkonu práva duševního vlastnictví k Dokumentaci (dále jen „autorské dílo“) ve smyslu § 2358 a násl. OZ ve spojení s příslušnými ustanoveními zákona č. 121/2000 Sb., o právu autorském, o právech souvisejících s právem autorským a o změně některých zákonů (autorský zákon), ve znění pozdějších předpisů (dále jen „AZ“).
- b) Licence je poskytnuta na dobu trvání majetkových práv autorských k autorskému dílu, a to v neomezeném rozsahu množstevním a ke všem způsobům užití. Zhotovitel prohlašuje, že autorské dílo je vytvořeno jeho autorem či autory jakožto dílo zaměstnanecké, případně že je oprávněn poskytnout Objednateli licenci na základě smluvního ujednání s jeho autorem či autory, a to v plném rozsahu dle této smlouvy.
- c) Objednatel není povinen licenci využít. Zhotovitel uděluje Objednateli souhlas k postoupení licence třetí osobě, a to ať už zcela, nebo zčásti a současně uděluje Objednateli právo poskytovat podlicence v plném rozsahu, jaký vyplývá z licenčního oprávnění.
- d) Objednatel je bez souhlasu Zhotovitele oprávněn autorské dílo zpracovat, měnit či upravovat, vytvářet odvozená autorská díla samostatně nebo i prostřednictvím třetích osob a spojovat je s jinými autorskými díly.
- e) Zhotovitel je sám oprávněn užít autorské dílo, zejména pro potřeby marketingu, pro potřeby prezentace na veřejnosti, výstavách či jednotlivě u třetích osob v jakémkoliv formě zachycené na jakémkoliv nosiči.

### 6) **Prohlídka předmětu díla**

Objednatel před uzavřením smlouvy poskytl Zhotoviteli dokumenty a údaje, které jsou významné pro řádné provedení díla a splnění s dílem souvisejících závazků. Zhotovitel prohlašuje, že se seznámil

s veškerými údaji, dokumenty a dalšími informacemi poskytnutými Objednatelem, prověřil si místo, které je předmětem díla i jeho okolí. Zhotovitel dále prohlašuje, že získal veškeré dostupné údaje, dokumenty a další informace v míře, která je dostatečná pro to, aby kvalifikovaně a přesně prověřil, že je dílo schopno řádně a včas provést, a stanovil cenu díla.

#### 7) Realizační tým

- a) Zhotovitel se zavazuje dílo provádět prostřednictvím odpovídajícího počtu pracovníků s příslušnou kvalifikací a zkušenostmi.
- b) Zhotovitel je povinen vykonávat příslušné odborné práce prostřednictvím těch osob, jimiž prokázal příslušnou část kvalifikace v rámci výběrového řízení na veřejnou zakázku a které uvedl ve své nabídce; není-li to možné, může Zhotovitel s předchozím souhlasem Objednatele vykonávat příslušné práce prostřednictvím jiných osob. Objednatel svůj souhlas neodepře bez zvláštního důvodu v případě, kdy Zhotovitel prokáže vážné důvody pro takové nahrazení příslušné osoby a navržený nástupce splňuje kvalifikační předpoklady minimálně ve stejném rozsahu jako původní osoba.
- c) Porušení závazků dle tohoto odstavce se považuje za podstatné porušení smlouvy.

#### 8) Poddodavatelé Zhotovitele

- a) Na žádost Objednatele se Zhotovitel zavazuje bezodkladně, nejpozději však do 3 (slovy: tři) pracovních dnů po sdělení takové žádosti, předložit písemný seznam poddodavatelů, které hodlá pověřit plněním části závazků dle této smlouvy.
- b) Objednatel si vyhrazuje právo schválit účast jednotlivých poddodavatelů Zhotovitele na plnění části závazků dle této smlouvy. Zhotovitel však odpovídá za plnění takových závazků poddodavateli, jako by je plnil sám.
- c) Zhotovitel se zavazuje, že ve smlouvách s případnými poddodavateli zaváže poddodavatele k plnění těch závazků, k jejichž splnění se zavázal v této smlouvě, a to v rozsahu, v jakém budou poddodavatelem tyto závazky plněny.
- d) Zhotovitel je oprávněn změnit poddodavatele, kterým prokázal kvalifikaci ve výběrovém řízení k veřejné zakázce, pouze s předchozím písemným souhlasem Objednatele. Nový poddodavatel musí disponovat kvalifikací alespoň v takovém rozsahu, v jakém ji prokázal původní poddodavatel za Zhotovitele. Na žádost Objednatele je Zhotovitel povinen předložit doklady prokazující kvalifikaci nového poddodavatele.
- e) Zhotovitel je povinen zajistit řádné a včasné plnění finančních závazků svým poddodavatelům, kdy za řádné a včasné plnění se považuje plné uhrazení poddodavatelem vystavených faktur za plnění poskytnutá v rámci provádění díla dle této smlouvy, a to vždy ve lhůtě splatnosti příslušné faktury, která nepřesáhne 35 dní. Zhotovitel se zavazuje přenést totožnou povinnost do dalších úrovní dodavatelského řetězce. Zhotovitel je povinen umožnit Objednateli kontrolu dodržování závazku dle tohoto odstavce.
- f) Nesplnění povinností Zhotovitele dle tohoto odstavce se považuje za podstatné porušení smlouvy.

### IV. ČAS PROVEDENÍ DÍLA

- 1) Část díla je provedena, je-li dokončena a předána.
- 2) **Předání díla ke kontrole**
  - a) Zhotovitel se zavazuje vyzvat Objednatele ke kontrole části díla Průzkum nejpozději **5 (slovy: pět) pracovních dnů před lhůtou pro její provedení.**
  - b) Zhotovitel se zavazuje část díla Dokumentaci odevzdat Objednateli ke kontrole **10 (slovy: deset) dní před lhůtou pro její provedení.**

Při kontrole každé části dle písmen a) až b) se bude postupovat přiměřeně podle odst. 4 písm. c) a násl.

### 3) Lhůty pro provedení jednotlivých částí díla

Konkrétní datum zahájení provádění díla (dále jen „zahájení prací“) bude dohodnuto mezi Zhotovitelem a Objednatelem, přičemž **k zahájení prací musí dojít do 2 (slovy: dvou) týdnů od účinnosti této smlouvy.**

Zhotovitel se zavazuje provést části díla:

- a) Průzkum, tj. zejména studium podkladů, vizuální prohlídku, veškerou potřebnou přípravu pro tuto část díla, potvrzení plánu provádění s generálním projektantem a Objednatelem, průzkumné práce, diagnostiku a uvedení konstrukcí a povrchů do původního stavu **do 13 (slovy: třinácti) týdnů od zahájení prací;**
- b) Dokumentace **do 17 (slovy: sedmnácti) týdnů od zahájení prací.**

### 4) Předání a převzetí části díla

Zhotovitel se zavazuje předat části díla následovně:

- a) **Místem předání** a převzetí části díla Průzkum je místo provádění díla - areál VUT Údolní 53, a pro část díla Dokumentace je to sídlo Objednatele.

#### b) Předávací protokol

O předání a převzetí každé části díla vyhotoví Zhotovitel protokol, který obě smluvní strany podepíší, (dále jen „předávací protokol“). Předávací protokol bude obsahovat zejména:

- identifikační údaje Zhotovitele a Objednatele,
  - identifikaci díla a části díla, která je předmětem předání a převzetí,
  - prohlášení Objednatele, zda část díla přejímá nebo nepřejímá,
  - příp. výhrady k provedení části díla včetně způsobu jejich odstranění, převzal-li Objednatel část díla s vadami či nedodělkami (dále jen „vady“), a
  - datované podpisy smluvních stran.
- c) Zhotovitel odevzdá Objednateli část díla ke kontrole ve lhůtě pro předání příslušné části díla včetně vyhotoveného předávacího protokolu. Objednatel na žádost Zhotovitele odevzdání části díla ke kontrole písemně potvrdí; toto potvrzení není převzetím části díla.
  - d) Objednatel po odevzdání části díla provede kontrolu zjevných vad části díla. Zjistí-li Objednatel, že část díla vykazuje vady, oznámí to nejpozději do 10 (slovy: deseti) pracovních dnů ode dne jejího odevzdání Zhotoviteli. Má se za to, že nejpozději dnem následujícím po uplynutí 10 (slovy: deseti) pracovních dnů ode dne odevzdání části díla bez toho, že by Objednatel oznámil Zhotoviteli existenci vad, je část díla Objednatelem převzata.
  - e) Objednatel není povinen převzít část díla, vykazuje-li vady, které samy o sobě či ve spojení s jinými brání řádnému užívání díla nebo jeho užívání podstatným způsobem omezují.
  - f) Přebírá-li Objednatel část díla s vadami, uvede tuto skutečnost do předávacího protokolu a připojí soupis těchto vad včetně způsobu jejich odstranění. Takové vady budou odstraněny ve lhůtě 5 (slovy: pěti) pracovních dnů, nebude-li mezi Objednatelem a Zhotovitelem dohodnuto jinak. V souvislosti s takovými vadami smluvní strany dále postupují přiměřeně v souladu s ustanoveními o reklamaci vad díla v reklamační lhůtě.
  - g) Pro případ nepřevzetí části díla, která vykazuje vady, Objednatelem smluvní strany sjednávají, že se na část díla hledí, jako by nebyla předána, a to se všemi důsledky, které se s jejím nepředáním pojí.
  - h) Neoznámění vad dle těchto ustanovení nevyklučuje uplatnění práv z těchto vad v reklamační lhůtě.

## 5) Prodloužení lhůty pro předání části díla

Lhůta pro předání části díla může být přiměřeně prodloužena,

- a) jestliže dojde k přerušení provádění části díla na základě písemného pokynu Objednatele,
- b) jestliže dojde k přerušení provádění části díla z důvodu prodlení na straně Objednatele,
- c) jestliže dojde k přerušení provádění části díla vlivem mimořádných nepředvídatelných a nepřekonatelných překážek vzniklých nezávisle na vůli Zhotovitele ve smyslu § 2913 odst. 2 OZ; smluvní strany jsou povinny se bezprostředně vzájemně informovat o vzniku takových překážek, jinak se jich nemohou dovolávat.

Smluvní strany berou na vědomí, že tuto smlouvu uzavírají v době trvajících omezení v souvislosti s prokázáním výskytu koronaviru (označovaného jako SARS CoV-2). Zhotovitel prohlašuje, že si není ke dni uzavření smlouvy vědom jakýchkoliv překážek, které by mu v důsledku šíření onemocnění covid-19 znemožňovaly řádně splnit závazky vyplývající ze smlouvy. V případě, že po nabytí účinnosti smlouvy takové překážky nastanou, bude tato situace řešena dle písm. c). V dané souvislosti se sjednává, že překážka dle předchozí věty musí nastat až po nabytí účinnosti smlouvy v souvislosti s mimořádnou situací vyvolanou šířením koronaviru. Zhotovitel je povinen na vyžádání Objednatele existenci překážky dle tohoto ustanovení bezodkladně prokázat, jinak se jí nemůže dovolávat.

Prodloužená lhůta pro předání části díla se určí adekvátně podle délky trvání překážky s přihlédnutím k době nezbytné pro jeho provedení za podmínky, že Zhotovitel učinil veškerá rozumně očekávatelná opatření k tomu, aby předešel či alespoň zkrátil dobu trvání takové překážky. Prodloužená lhůta pro předání části díla ve smyslu tohoto odstavce musí být smluvními stranami sjednána či stvrzena dodatkem k této smlouvě.

## V. CENA DÍLA

- 1) Cena díla stanovená na základě nabídky Zhotovitele podané do výběrového řízení k veřejné zakázce činí **1 834 000,- Kč bez DPH** a je tvořena následovně:
  - a) cena části díla Průzkum **1 320 000,- Kč bez DPH**;
  - b) cena části díla Dokumentace **514 000,- Kč bez DPH**.Zhotovitel je oprávněn k ceně díla připočíst DPH ve výši stanovené v souladu se zákonem č. 235/2004 Sb., o dani z přidané hodnoty, ve znění pozdějších předpisů, (dále jen „ZDPH“), a to ke dni uskutečnění zdanitelného plnění.
- 2) Zhotovitel nemá právo domáhat se navýšení sjednané ceny díla z důvodů chyb nebo nedostatků učiněných při určení ceny díla, nepřesného nebo neúplného ocenění díla.
- 3) Zhotovitel prohlašuje, že cena díla zahrnuje veškeré náklady, které bude třeba nutně nebo účelně vynaložit zejména pro řádné a včasné provedení díla, jakož i pro řádné a včasné splnění s dílem souvisejících závazků při zohlednění veškerých rizik a vlivů, o kterých lze v průběhu provádění díla či plnění s dílem souvisejících závazků uvažovat, odměnu za licenci, jakož i přiměřený zisk Zhotovitele. Zhotovitel dále prohlašuje, že cena díla je stanovena i s přihlédnutím k vývoji cen v daném oboru včetně vývoje kurzu české měny k zahraničním měnám, a to po celou dobu trvání závazků z této smlouvy.
- 4) Zhotovitel přebírá nebezpečí změny okolností ve smyslu § 2620 odst. 2 OZ a v této souvislosti dále prohlašuje, že
  - a) je plně seznámen s rozsahem a povahou díla,
  - b) správně vymezil, vyhodnotil a ocenil veškeré práce, výkony a činnosti, které jsou nezbytné pro řádné a včasné splnění závazků dle této smlouvy,
  - c) řádně prověřil místní podmínky pro provedení díla.

## VI. PLATEBNÍ PODMÍNKY

1) Cena díla bude uhrazena na základě řádně vystaveného daňového dokladu (dále jen „faktury“).

### 2) Fakturace

Smluvní strany se dohodly, že Zhotovitel bude cenu díla fakturovat Objednateli takto:

- a) Fakturu za obě části díla je Zhotovitel oprávněn vystavit a zaslat Objednateli nejdříve poté, co bude oběma smluvními stranami potvrzeno předání a převzetí celého díla.
- b) Přílohou faktury musí být předávací protokoly.
- c) Za datum uskutečnění zdanitelného plnění se považuje den převzetí příslušné části díla Dokumentace.
- d) Fakturu doručí Zhotovitel Objednateli do 3 pracovních dnů od data jejich vystavení, a to
  - buď v listinné podobě v 1 vyhotovení do sídla Objednatele, nebude-li mezi Objednatelem a Zhotovitelem dohodnuto jinak, nebo
  - v elektronické podobě ve formátu pdf na adresu [vut@vutbr.cz](mailto:vut@vutbr.cz) nebo prostřednictvím datové schránky.
- e) Splatnost faktury je 30 (slovy: třicet) dní ode dne jejího doručení Objednateli.
- f) Cena díla bude Objednatelem uhrazena bezhotovostním převodem na bankovní účet Zhotovitele zveřejněný v registru plátců DPH a uvedený na faktuře.
- g) Faktura bude vystavena v souladu se ZDPH.
- h) Objednatel si vyhrazuje právo vrátit fakturu Zhotoviteli bez úhrady, jestliže tato nebude splňovat požadované náležitosti. V tomto případě bude lhůta splatnosti faktury přerušena a nová 30denní (slovy: třicetidenní) lhůta splatnosti bude započata po doručení faktury opravené. V tomto případě není Objednatel v prodlení s úhradou příslušné částky, na kterou faktura zní.
- i) V případě, že faktura nebude obsahovat předepsané náležitosti a tuto skutečnost zjistí až příslušný správce daně či jiný orgán oprávněný k výkonu kontroly u Zhotovitele nebo Objednatele, nese veškeré následky z tohoto plynoucí Zhotovitel.
- j) V případě, že
  - úhrada ceny díla má být provedena zcela nebo zčásti bezhotovostním převodem na účet vedený poskytovatelem platebních služeb mimo tuzemsko ve smyslu § 109 odst. 2 písm. b) ZDPH nebo
  - že číslo bankovního účtu Zhotovitele uvedené v této smlouvě či na faktuře nebude uveřejněno způsobem umožňujícím dálkový přístup ve smyslu § 109 odst. 2 písm. c) ZDPH, je Objednatel oprávněn uhradit Zhotoviteli pouze tu část peněžitého závazku vyplývajícího z faktury, jež odpovídá výši základu DPH, a zbylou část pak ve smyslu § 109a ZDPH uhradit přímo správci daně. Stane-li se Zhotovitel nespolehlivým plátcem ve smyslu § 106a ZDPH, použije se tohoto odstavce obdobně.

### 3) Zádržné

Pro případ převzetí části díla Objednatelem s alespoň jednou vadou sjednávají smluvní strany právo Objednatele zadržet část ceny díla (dále jen „zádržné“), a to následovně.

- a) Z vystavené faktury bude Objednatelem uhrazeno 90 (slovy: devadesát) % částky, na kterou zní. Zbývajících 10 (slovy: deset) % z fakturované částky představuje zádržné. Smluvní strany v této souvislosti sjednávají, že provedením úhrady 90 (slovy: devadesáti) % fakturované částky se Objednatel nedostává do prodlení s provedením úhrady zbylých 10 (slovy: deseti) % fakturované částky.

- b) Zádržné bude uhrazeno do 30 (slovy: třiceti) dnů po odstranění poslední vady příslušné části díla Zhotovitelem dle čl. IV odst. 4 písm. f).

## VII. PRÁVA Z VADNÉHO PLNĚNÍ

- 1) Dílo má vadu, neodpovídá-li smlouvě.
- 2) Zhotovitel odpovídá za vady, jež jsou na díle zjištěny od okamžiku předání příslušné části díla do konce doby pro reklamaci vad díla (dále také jen „reklamační lhůta“). Zhotovitel po tuto dobu odpovídá Objednateli zejména za to, že příslušná část díla ke dni jejího převzetí Objednatelem:
  - a) měla vlastnosti, které si strany ujednaly, a chybí-li ujednání, takové vlastnosti, které Zhotovitel popsal nebo které Objednatel očekával s ohledem na její povahu a na základě reklamy Zhotovitelem prováděné,
  - b) plnila svůj účel, který vyplývá zejména z čl. I. této smlouvy, a příp. dále který pro ni Zhotovitel uvedl nebo ke kterému se dílo obvykle provádí,

### 3) Reklamační lhůta

Reklamační lhůta běží pro jednotlivé části díla samostatně. Počíná běžet vždy okamžikem předání příslušné části díla a končí 60 (slovy: šedesát) měsíců ode dne předání příslušné části díla. § 2630 OZ tím není dotčen.

### 4) Reklamace vad díla v reklamační lhůtě

- a) Práva z vadného plnění Objednatel uplatní u Zhotovitele kdykoliv po zjištění vady, a to reklamaci doručenou k rukám kontaktní osoby Zhotovitele. I reklamace odeslaná Objednatelem poslední den reklamační lhůty se považuje za včas uplatněnou. Smluvní strany sjednávají, že § 2605 odst. 2 OZ a § 2618 OZ se nepoužijí. V reklamaci Objednatel uvede alespoň:
  - popis vady díla nebo informaci o tom, jak se vada projevuje,
  - jaká práva v souvislosti s vadou díla uplatňuje.

Neuvede-li Objednatel, jaká práva v souvislosti s vadou díla uplatňuje, má se za to, že požaduje provedení opravy díla.

#### b) Práva Objednatele

Objednatel má zejména právo:

- na odstranění vady novým provedením vadné části díla,
- na odstranění vady opravou díla, je-li vada tímto způsobem opravitelná,
- na přiměřenou slevu z ceny díla, nebo
- odstoupit od smlouvy.

Objednatel je oprávněn zvolit si a uplatnit kterékoliv z uvedených práv dle svého uvážení, případně zvolit a uplatnit jejich kombinaci.

### 5) Uspokojení práv z vadného plnění v reklamační době

- a) Zhotovitel se zavazuje prověřit reklamaci a nejpozději následující pracovní den ode dne jejího doručení oznámit Objednateli, zda reklamaci uznává. Pokud tak Zhotovitel v uvedené lhůtě neučiní, má se za to, že reklamaci uznává a že zvolené právo z vadného plnění uspokojí.
- b) V případě, že Objednatel zvolí právo na odstranění vady, pak je Zhotovitel povinen vadu odstranit, i když reklamaci neuzná, nebude-li mezi Objednatelem a Zhotovitelem dohodnuto jinak. V takovém případě Zhotovitel Objednatele písemně upozorní, že se vzhledem k neuznání reklamace bude domáhat úhrady nákladů na odstranění vady od Objednatele.
- c) V případě, že Objednatel zvolí právo na odstoupení od smlouvy, je odstoupení od smlouvy účinné dnem doručení reklamace. Ustanovení písm. a) tohoto odstavce se nepoužije.



d) Pokud Zhotovitel reklamaci neuzná, může být její oprávněnost ověřena znaleckým posudkem, který obstará Objednatel. V případě, že reklamační bude tímto znaleckým posudkem označena jako oprávněná, ponese Zhotovitel i náklady na vyhotovení znaleckého posudku. Právo z vadného plnění vzniká i v tomto případě dnem doručení reklamační Zhotoviteli. Prokáže-li se, že Objednatel reklamoval neoprávněně, je povinen uhradit Zhotoviteli prokazatelně a účelně vynaložené náklady na odstranění vady.

**e) Lhůty pro odstranění vad**

- Reklamovanou vadu se Zhotovitel zavazuje odstranit bezodkladně, nejpozději do 5 (slovy: pěti) pracovních dní ode dne doručení reklamační. Je-li vada reklamována v průběhu plnění projektanta „Rekonstrukce a dostavba areálu Údolní 53“ dle příslušné smlouvy o dílo, zavazuje se Zhotovitel vadu odstranit nejpozději do 2 (slovy: dvou) pracovních dní ode dne doručení reklamační.
- Uvedené lhůty pro odstranění vad platí, nebude-li mezi Objednatel a Zhotovitelem dohodnuto jinak.

6) V souvislosti s vadným plněním s dílem souvisejících závazků smluvní strany postupují přiměřeně v souladu s ustanoveními tohoto článku.

### **VIII. POJIŠTĚNÍ ZHOTOVITELE**

- 1) Zhotovitel se zavazuje předložit Objednateli kdykoliv na jeho vyžádání doklad prokazující, že má uzavřeno pojištění odpovědnosti za škodu způsobenou při výkonu své podnikatelské činnosti kryjící případné škody způsobené při přípravě a provádění díla a plnění s dílem souvisejících závazků Objednateli či třetím osobám ve výši minimálně 1.000.000,- (slovy: jedenmilion) Kč na každý škodní případ po celou dobu provádění díla. Zhotovitel se zavazuje pojištění dle tohoto odstavce udržovat v platnosti ode dne zahájení prací do konce běhu záručních lhůt záměru.
- 2) Nesplnění závazků dle odst. 1) tohoto článku je podstatným porušením smlouvy.

### **IX. SMLUVNÍ POKUTY A NÁHRADA ŠKODY**

- 1) V případě prodlení Zhotovitele oproti lhůtě pro předání kterékoli části díla dle čl. IV. odst. 3 se Zhotovitel zavazuje Objednateli zaplatit smluvní pokutu ve výši 0,1 % z ceny příslušné části díla bez DPH za každý započatý den prodlení. Smluvní pokutu dle tohoto odstavce Zhotovitel zaplatí za každou část díla, s jejímž předáním je v prodlení.
- 2) Pokud Objednatel využije svého práva a převezme část díla s vadami a pokud Zhotovitel neodstraní řádně a včas vadu uvedenou v předávacím protokolu, je Objednatel oprávněn požadovat po Zhotoviteli zaplacení smluvní pokuty 500 Kč za každou vadu, s jejímž odstraněním je Zhotovitel v prodlení, a to za každý i započatý den prodlení. Ustanovení následujícího odstavce se nepoužije.
- 3) Pokud Zhotovitel ve sjednané lhůtě neodstraní reklamovanou vadu díla, zavazuje se Objednateli zaplatit smluvní pokutu 500 Kč za každou reklamovanou vadu, s jejímž odstraněním je v prodlení, a to za každý i započatý den prodlení.
- 4) Pokud bude Objednatel v prodlení s úhradou faktury oproti sjednané lhůtě, je Zhotovitel oprávněn požadovat po Objednateli zaplacení úroku z prodlení ve výši 0,1 % z dlužné částky za každý i započatý den prodlení.
- 5) Smluvní pokuty se stávají splatnými dnem následujícím po dni, ve kterém na ně vznikl nárok.
- 6) Objednatel je oprávněn započíst smluvní pokutu oproti ceně díla.
- 7) Zaplacením smluvní pokuty není dotčen nárok Objednatele na náhradu škody způsobené mu porušením povinnosti Zhotovitele, ke které se vztahuje smluvní pokuta. To platí i tehdy, bude-li smluvní pokuta snížena rozhodnutím soudu.

## X. Odstoupení od smlouvy

- 1) Zhotovitel je oprávněn od smlouvy odstoupit v případě podstatného porušení smlouvy Objednatel.
- 2) Objednatel je oprávněn od smlouvy odstoupit:
  - a) bez zbytečného odkladu poté, co Zhotovitel poruší smlouvu podstatným způsobem,
  - b) bez zbytečného odkladu poté, co z chování Zhotovitele nepochybně vyplývá, že poruší smlouvu podstatným způsobem, a nedá-li na výzvu Objednatele přiměřenou jistotu,
  - c) v případě vydání rozhodnutí o úpadku Zhotovitele dle § 136 zákona č. 182/2006 Sb., o úpadku a způsobech jeho řešení (insolvenční zákon), ve znění pozdějších předpisů,
  - d) v případě, že Zhotovitel v nabídce podané do výběrového řízení k veřejné zakázce uvedl informace nebo předložil doklady, které neodpovídají skutečnosti a měly nebo mohly mít vliv na výsledek tohoto výběrového řízení.
- 3) Smluvní strany sjednávají, že za podstatné porušení smlouvy se mimo výslovně uvedených případů považuje rovněž takové porušení povinnosti smluvní strany, o němž již při uzavření smlouvy věděla nebo musela vědět, že by druhá smluvní strana smlouvu neuzavřela, pokud by toto porušení předvídala.
- 4) Odstoupení od smlouvy musí být provedeno písemně, jinak je neplatné. Odstoupení od smlouvy je účinné doručením písemného oznámení o odstoupení od smlouvy druhé smluvní straně.
- 5) Závazky, u kterých ze smlouvy nebo z příslušného právního předpisu vyplývá, že by měly trvat i po zániku smlouvy, trvají i přes zánik smlouvy.
- 6) Zhotovitel je ve lhůtě 10 (slovy: deseti) dnů po ukončení smlouvy odstoupením povinen předat Objednateli veškeré hotové i rozpracované části díla, které do té doby Objednateli nepředal. Na veškerá taková plnění se bude bez omezení vztahovat licence dle této smlouvy. Objednatel je povinen za tuto část díla poskytnout Zhotoviteli přiměřenou odměnu, přičemž při jejím výpočtu smluvní strany vyjdou z ceny díla a míry, s jakou bylo Zhotovitelem řádně a včas provedeno. Uvedené neplatí, prohlásí-li Objednatel, že taková část díla bez provedení ostatních pro něj nemá hospodářský význam. V takovém případě je však povinen předané rozpracované části díla Zhotoviteli vrátit.
- 7) Objednatel není po ukončení smlouvy odstoupením povinen uhradit Zhotoviteli odpovídající část ceny díla za již předané části díla, které Objednatel reklamoval a jeho práva z vadného plnění dosud nebyla plně uspokojena, nebo za tu část díla, o které Objednatel prohlásí, že pro něj nemá hospodářský význam bez provedení ostatních částí. V takovém případě je však povinen předané rozpracované části díla Zhotoviteli vrátit.

## XI. Dodatky a změny smlouvy

- 1) Tuto smlouvu lze měnit nebo doplnit pouze písemnými průběžně číslovanými dodatky podepsanými oběma smluvními stranami. Za písemnou formu se pro tento účel považuje jednání učiněné elektronickými prostředky, a to tak, že každá smluvní strana dodatek opatří svým uznávaným elektronickým podpisem. Smluvní strany mohou namítnout neplatnost změny této smlouvy z důvodu nedodržení formy kdykoliv, i poté, co bylo započato s plněním. Předloží-li některá ze smluvních stran návrh dodatku, je druhá smluvní strana povinna se k takovému návrhu vyjádřit do 15 (slovy: patnácti) dnů ode dne následujícího po doručení návrhu dodatku.
- 2) Změny těch ustanovení smlouvy, která se uvozují nebo k nimž se dodává „nebude-li mezi Objednatel a Zhotovitelem dohodnuto jinak“, mohou za smluvní strany písemně učinit i jejich kontaktní osoby.

### 3) Kontaktní osoby smluvních stran

Kontaktní osoby smluvních stran uvedené v této smlouvě jsou oprávněny

- a) vést vzájemnou komunikaci smluvních stran, zejména odesílat a přijímat oznámení a jiná sdělení na základě této smlouvy, a
- b) jednat za smluvní strany v záležitostech, které jsou jim touto smlouvou výslovně svěřeny.

Jako kontaktní osoba může za smluvní stranu v rozsahu tohoto odstavce jednat i jiná či další osoba, a to na základě písemného oznámení smluvní strany o jiné či další kontaktní osobě doručeného druhé smluvní straně. Určí-li si smluvní strana více kontaktních osob, může za smluvní stranu jednat každá z kontaktních osob zvlášť.

## XII. DŮVĚRNÉ INFORMACE

- 1) Pro účely této smlouvy se za důvěrné informace považují následující:
  - a) informace označené Objednatelem za důvěrné,
  - b) informace podstatného a rozhodujícího charakteru o stavu provádění díla a plnění s dílem souvisejících závazků,
  - c) informace o sporech mezi Objednatelem a jeho smluvními partnery v souvislosti s realizací záměru.
- 2) Za důvěrné informace nebudou považovány informace, které jsou přístupné veřejně nebo známé v době jejich užití nebo zpřístupnění třetím osobám, pokud taková přístupnost nebo známost nenastala v důsledku porušení zákonem uložené nebo smluvní povinnosti Zhotovitele.
- 3) Zhotovitel se zavazuje, že bez předchozího souhlasu Objednatele neužije důvěrné informace pro jiné účely než pro účely provádění díla a plnění s dílem souvisejících závazků a nezveřejní ani jinak neposkytne důvěrné informace žádné třetí osobě, vyjma svých zaměstnanců, členů svých orgánů, poradců, právních zástupců a poddodavatelů. Těmto osobám však může být důvěrná informace poskytnuta pouze za té podmínky, že budou zavázáni udržovat takové informace v tajnosti, jako by byly stranami této smlouvy. Pokud bude jakýkoli správní orgán, soud či jiný státní orgán vyžadovat poskytnutí jakékoli důvěrné informace, oznámí Zhotovitel tuto skutečnost neprodleně písemně Objednateli.
- 4) V případě, že se Zhotovitel dozví nebo bude mít důvodné podezření, že došlo ke zpřístupnění důvěrných informací nebo jejich části neoprávněné osobě nebo že došlo k jejich zneužití, je povinen o tom neprodleně písemně informovat Objednatele.
- 5) Porušení závazku plynoucích z tohoto článku se považuje za podstatné porušení smlouvy.

## XIII. ZÁVĚREČNÁ UJEDNÁNÍ

- 1) Není-li v této smlouvě smluvními stranami dohodnuto jinak, řídí se práva a povinnosti smluvních stran, zejména práva a povinnosti touto smlouvou neupravené či výslovně nevyloučené, českým právním řádem, zejména příslušnými ustanoveními OZ a dalšími právními předpisy účinnými ke dni uzavření této smlouvy.
- 2) Vyžaduje-li tato smlouva pro uplatnění práva, splnění povinnosti či jiné jednání písemnou formu, tato není zachována, je-li jednání učiněno elektronickými či jinými technickými prostředky (např. email, fax).
- 3) Nedílnou součástí smlouvy je:
  - Příloha č. 1 – Požadavky na dílo a jeho provádění.

Smluvní strany sjednávají, že v případě nesrovnalostí či kontradikcí mají ustanovení čl. I. až XIII. smlouvy přednost před ustanoveními přílohy smlouvy.

- 4) Zhotovitel je oprávněn převést svoje práva a povinnosti z této smlouvy na třetí osobu pouze s předchozím písemným souhlasem Objednatele. § 1879 OZ se nepoužije.
- 5) Objednatel je oprávněn převést svoje práva a povinnosti z této smlouvy na třetí osobu.
- 6) Smluvní strany podpisem na této smlouvě potvrzují, že jsou si vědomy, že se na tuto smlouvu vztahuje povinnost jejího uveřejnění dle zákona č. 340/2015 Sb., o zvláštních podmínkách účinnosti některých smluv, uveřejňování těchto smluv a o registru smluv (zákon o registru smluv), v platném znění. Uveřejnění smlouvy zajišťuje Objednatel.
- 7) Pokud se stane některé ustanovení smlouvy neplatné nebo neúčinné, nedotýká se to ostatních ustanovení této smlouvy, která zůstávají platná a účinná. Smluvní strany se v takovém případě zavazují nahradit dohodou ustanovení neplatné nebo neúčinné ustanovením platným a účinným, které nejlépe odpovídá původně zamýšlenému účelu ustanovení neplatného nebo neúčinného.
- 8) Případné rozpory se smluvní strany zavazují řešit dohodou. Teprve nebude-li dosažení dohody mezi nimi možné, bude věc řešena u věcně příslušného soudu dle zákona č. 99/1963 Sb., občanský soudní řád, ve znění pozdějších předpisů, a to u místně příslušného soudu, v jehož obvodu má sídlo Objednatel.
- 9) Tato smlouva obsahuje úplné ujednání o předmětu smlouvy a všech náležitostech, které smluvní strany měly a chtěly ve smlouvě ujednat, a které považují za důležité pro závaznost této smlouvy. Žádný projev smluvních stran učiněný při jednání o této smlouvě ani projev učiněný po uzavření této smlouvy nesmí být vykládán v rozporu s výslovnými ustanoveními této smlouvy a nezakládá žádný závazek žádné ze smluvních stran.
- 10) Tato smlouva nabývá účinnosti dnem uveřejnění v registru smluv.
- 11) Tato smlouva je vyhotovena ve čtyřech stejnopisech, z nichž každá smluvní strana obdrží po dvou z nich, není-li smlouva uzavřena elektronicky.
- 12) Smluvní strany potvrzují, že si tuto smlouvu před jejím podpisem přečetly a že s jejím obsahem souhlasí. Na důkaz toho připojují své podpisy.

Za Objednatele

Za Zhotovitele

2.6.2022 digitálně podepsala  
Mgr. Ing. Daniela Němcová

30.5.2022 digitálně podepsal  
Ing. Bronislav Šlapanský

.....  
Mgr. Ing. Daniela Němcová  
kvestor

.....  
Ing. Bronislav Šlapanský  
jednatel

# PŘÍLOHA Č. 1

## POŽADAVKY NA DÍLO A JEHO PROVÁDĚNÍ

### 1 Úvod

Návrh stavby – Studie zahrnuje soubor novostaveb a rekonstrukcí stávajících budov v areálu VUT Údolní 53. Předmětem stavebně technického průzkumu a diagnostiky (dále jen STPD) jsou stávající budovy určené k rekonstrukci, tedy budovy U1, U2, U3, U4, U5, U9 a U15. Ostatní stávající budovy (U6, U7, U8, U11 a U13) jsou určeny k demolici a nejsou předmětem (STPD). Budova U12 bude částečně zachována.

Předpokládají se celkem 3 fáze provádění stavebně technického průzkumu a diagnostiky budov (dále jen STPD), doplněné dílčími průzkumy na základě konkrétních potřeb v průběhu projektové přípravy stavby.

V 1.fázi průzkumných prací bude zjištěn stav budov v takovém rozsahu, který poskytne dostatečné podklady pro zpracování dokumentace pro územní rozhodnutí (dále jen DUR) a částečně také pro vypracování dokumentace pro stavební povolení (dále jen DSP).

S následující 2. fází se uvažuje před zahájením prací na projektové dokumentaci pro provádění stavby. 2.fáze bude konkrétně a cíleně na podkladě znalostí a potřeb, které vyplynou z DUR a DSP.

3. fáze bude spojena již se samotnou realizací stavby.

### 2 Postup provádění STPD 1. fáze

Průzkumné práce 1. fáze STPD budou provedeny v tomto pořadí.

#### 1. Vizuelní prohlídka

- Zhotovitel STPD zahájí průzkum vizuelní prohlídkou všech podlaží a podkroví uvedených objektů, včetně pořízení fotodokumentace v místech zájmu (zákres pozic fotografií do schematických půdorysů).
- Cílem vizuelní prohlídky je celkové odborné vizuelní zhodnocení stavu objektů, identifikace míst a oblastí, které jsou potenciálně rizikové (nosné konstrukce poškozené vlhkostí, plísní, houbou nebo degradované jinými vlivy), lokalizace trhlin, prasklin apod.
- Stanovení přesného umístění sond 1. fáze STPD
- Doporučení rozsahu a umístění sond do 2. fáze STPD

#### 2. Potvrzení zadání průzkumu 1. fáze Objednatelem

- Na základě výsledků vizuelní prohlídky bude společně s Objednatelem a projektantem potvrzen přesný rozsah a specifikace konkrétních celkových i lokálních zájmů 1. fáze STPD v jednotlivých objektech a umístění sond

#### 3. Provedení 1. fáze STPD

- Provedení průzkumných prací v terénu (v budovách):
  - Informace o stavebních konstrukcích = provedení sond pro zjištění skladeb konstrukcí stěn a stropů, měření vlhkosti a salinity zdiva, zjištění stavebních poruch konstrukcí
  - informace o statických parametrech konstrukcí = provedení pásových sond pro ověření výztuže, vývrtů železobetonových a zděných konstrukcí, pro zkoušky pevnosti, zaměření profilů a korozní průzkum vybraných ocelových konstrukcí, sondy do zhlaví vybraných dřevěných trámů, odhalení vybraných dřevěných konstrukcí pro mykologický průzkum.
  - Informace o stavu stavebních výrobků = komínů, stav oken a dveří, krovu a střešní krytiny, truhlářských, zámečnických, klempířských, kamenických a ostatních výrobků
- Laboratorní diagnostika odebraných vzorků:
  - vývrtů pro určení pevností betonu a zdiva
  - mykologie, salinita atd.
  - podle potřeby kamerové zkoušky (komíny, kanalizace)
- Vyhodnocení provedených průzkumů, konzultace výsledků s Objednatelem a projektantem, případné dohody o doplnění

4. Vypracování elaborátu o provedeném průzkumu a výsledcích, který bude obsahovat nejméně:
- Závěrečnou zprávu včetně vyhodnocení a závěrečných doporučení
  - Schematické nákresy zjištěných skladeb konstrukcí
  - Nákresy se změřenými dimenzemi nosných konstrukcí, ocelových profilů
  - Nákresy, fotodokumentaci a jiné grafické přílohy dokumentující posuzované výrobky (okna, dveře, kování, oplechování, komíny a další)
  - Doklady o provedených průzkumech a zkouškách
  - Souhrnnou fotodokumentaci zjištěných poruch, provedených sond, odebraných vzorků apod.
  - Výkresovou přílohu se zakreslenými pozicemi sond, odebraných vzorků, zjištěných poruch, posuzovaných výrobků, pořízených fotografií apod.

### 3 Koordinace s Objednatelem

Zhotovitel je povinen zajistit, že postup průzkumných prací bude s předstihem odsouhlasen Objednatelem a nenaruší v přílišné míře současné využívání objektů a pozemku. Přístup na pozemek a odstranění případných překážek jsou možné pouze na základě domluvy s Objednatelem.

### 4 Další podmínky

#### *Odstranění materiálu a uvedení do původního stavu*

Zhotovitel je povinen odstranit veškerý přebytečný vykopaný materiál ze sond v souladu s příslušnou legislativou a po provedení průzkumných prací uvést konstrukce do původního stavu v souladu s instrukcemi Objednatele.

#### *Bezpečnost a ochrana zdraví při práci*

Průzkumné práce musí být prováděny tak, aby nevedly k ohrožení uživatelů pozemku, vlastníků okolních pozemků nebo veřejnosti. Zhotovitel je zodpovědný za úhradu veškerých škod na majetku nebo náhrad za újmy na zdraví osob jeho činností způsobených.

#### *Stávající sítě*

Zhotovitel je zodpovědný za určení polohy stávajících sítí (ve spolupráci s Objednatelem a projektantem). Pokud bude zjištěno, že stávající sítě jsou v poloze, kde brání provedení průzkumných prací, je Zhotovitel povinen o této skutečnosti informovat projektanta, který určí nové polohy sond. Zhotovitel je zodpovědný za úhradu veškerých škod způsobených jeho činností na stávajících vnitřních rozvodech a zaústění přípojek, které bylo možno na základě Zhotovitelem vyžádaných podkladů od Objednatele s maximální péčí určit a ověřit.

### 5 Specifikace závěrečné zprávy

Závěrečná zpráva musí obsahovat:

- Celkové zhodnocení stavu jednotlivých objektů a jejich částí na základě vizuální prohlídky, zkušeností zpracovatele STPD a provedených prací
- Zhodnocení výsledků diagnostiky odebraných vzorků konstrukcí
  - Určení pevnostní třídy betonů
  - Určení pevností zdiva
  - Určení pevnostní třídy oceli
  - Vlhkost a salinita
  - Mykologie
- Podrobné zhodnocení stávajících nosných konstrukcí jednotlivých objektů s ohledem na výsledky diagnostiky a navrhovaných zásahů do nosných konstrukcí v navrhovaném stavu
- Podrobné zhodnocení posuzovaných skladeb konstrukcí, výrobků a ostatních dílčích částí budov

- Doporučení pro 2. fázi STPD
- Doporučení pro projektovou přípravu stavby
- Závěrečné zhodnocení stavu budov a dílčích konstrukcí a prvků s ohledem na stav, životnost a případnou sanaci, odborné závěry zpracovatele STPD.

## 6 Požadavky na odbornou kvalifikaci a normy provádění

Zhotovitel musí prokázat, že vybrané činnosti související s diagnostikou stávajících konstrukcí byly provedeny pod vedením osoby autorizované (IZ00) v oboru **Zkoušení a diagnostika staveb (Z)**.

Při provádění a vyhodnocování STPD je Zhotovitel povinen postupovat podle závazných právních předpisů a norem. Seznam vybraných norem je uveden níže:

### Obecně:

ČSN ISO 13822 Hodnocení existujících konstrukcí

ISO 2394 Obecné zásady spolehlivosti konstrukcí

### Beton:

EN 13791 Hodnocení betonových konstrukcí

EN ČSN EN 12504-1 až 4 Zkušební metody pro beton

ČSN EN 14630 (732154) Výrobky a systémy pro ochranu a opravy betonových konstrukcí - Zkušební metody - Stanovení hloubky zasažení karbonatů v zatvrdlém betonu pomocí fenolftaleinové metody

### Zdivo:

ČSN EN 772-1 Zkušební metody pro zdící prvky – Část 1: Stanovení pevnosti v tlaku

ČSN EN 1015-11 Zkušební metody malt pro zdivo – Část 11: Stanovení pevnosti zatvrdlých malt v tlaku za ohybu a v tlaku

ČSN EN 1052 Zkušební metody pro zdivo

### Dřevo:

ČSN EN 384 Konstrukční dřevo – Stanovení charakteristických hodnot mechanických vlastností a hustoty

ČSN EN 408 Dřevěné konstrukce – Konstrukční dřevo a lepené lamelové dřevo – Stanovení některých fyzikálních a mechanických vlastností

ČSN EN 1382 (731767) - Dřevěné konstrukce - Zkušební metody - Únosnost na vytažení spojovacích prostředků

### Mykologický průzkum:

ČSN EN 335 - Trvanlivost dřeva a materiálů na bázi dřeva - Třídy použití: definice, aplikace na rostlé dřevo a na výrobky na bázi dřeva

## 7 Podklady

Nedílnou součástí Přílohy č. 1 smlouvy o dílo jsou Podklady

1.1 Výkresy zaměření stávajícího stavu – PDF a DWG – **Objednatel předá Zhotoviteli před zahájením prací**

1.2 Dokumentace Studie navrhovaného stavu – PDF

1.3 Situační a výškopisný plán z roku 1972 (předpokládané polohy areálových inženýrských sítí) – sken PDF

1.4 Dokumentace skutečného stavu některých objektů 2022 – PDF, DWG - **Objednatel předá Zhotoviteli před zahájením prací**

Podklady 1.2 a 1.3 jsou v elektronické verzi k dispozici ke stažení na profilu zadavatele na adrese:

<https://tenderarena.cz/dodavatel/zakazka/507959>.

## 8 Podmínky provádění STDP 1. fáze u vybraných budov

Jedná se o předběžné zadání pro účely výběrové řízení na Zhotovitele STPD, konkrétní zadání vznikne až v rámci 1.části realizace STPD.

### Stávající budova U1

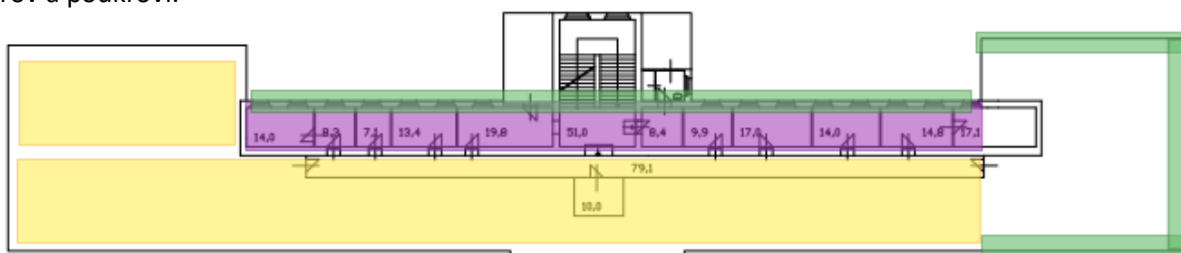
- Popis stávajícího a navrhovaného stavu viz Dokumentace Studie
- Vizuelní prohlídka viz odstavec 2
- Zjištění skladeb konstrukcí (materiál, rozměry, jiné vlastnosti):
  - obvodové stěny – v každém podlaží 1x do ulice a 1x do dvora v typických místnostech, 1x na schodišti
  - vnitřní stěny – zajistit informace o reprezentativním vzorku stěn různých tlouštěk – cca 3x v každém podlaží
  - stropní konstrukce – jedná se jednak o zjištění vrstev podlah, tak i o zjištění skladby celé stropní konstrukce. Předpokládáme potřebu zjištění 4ks skladeb celé stropní konstrukce (uliční trakt, dvorní trakt, střední trakt a nějaká nestandardní situace) v každém podlaží a k tomu dalších cca 10ks skladeb podlah pro celý dům (těch, které nebudou postiženy v celkových skladbách)
- **Ověření absence 1PP v jihozápadním rohu objektu kopanou sondou – viz nákres**
- STPD dřevěných konstrukcí
  - Mykologický průzkum krovů – rozsah dle uvážení zhotovitele
  - Mykologický průzkum stropů – 1 stropní trám v každém podlaží se dřevěnými stropy, včetně sondy do zhlaví (1.NP, 2.NP, 3.NP, 4.NP)
  - Kvalifikovaný odhad pevnostní třídy dřevěných konstrukcí
  - Zaměření a zakres geometrie a průřezů prvků jedné typické příčné vazby krovu, změření průměrné rozteče typických příčných vazeb
  - Zaměření roztečí a průřezů stropních trámů ve vybraných typických stropech (2 místa v každém podlaží)
- STPD betonových konstrukcí
  - 5 vývrtů do betonových kleneb nad středovými chodbami pro ověření pevnosti betonu (1 vývrt v každém podlaží)
- STPD zděných konstrukcí
  - 3 vývrty + vzorky malty pro ověření pevnosti zdiva v každém podlaží a v podkroví pod pozednicí v na sebe kolmých obvodových stěnách (1 vývrt na každou stěnu) severní „věže“ + ověření vazby zdiva (celkem 15 vývrtů)
  - 3 vývrty + vzorky malty pro ověření pevnosti zdiva v každém podlaží a v podkroví pod pozednicí podél fasády, ke které bude přiléhat navrhovaná budova N1 (celkem 15 vývrtů)
- STPD příček – sondy do stropů pro ověření průběžnosti příček přes podlaží, namátkově 1 příčka v každém podlaží
- Zjištění stavu střešní konstrukce = krov, laťování, střešní krytina. Mykologický průzkum dřevěných prvků, rozměry prvků krovu, rozměrový zakres typických vazeb.
- Průzkum komínů = zakres jednotlivých komínů a jejich průduchů do půdorysů a schémata komínových těles, zjištění stavu s ohledem na možnost využití pro umístění stoupacích potrubí instalací a odvětrání.
- Zjištění stavu dílčích konstrukcí budov
  - Druhy a stav oken – zjištění typů oken (uliční fasáda, dvorní fasáda, nadzemní podlaží, podzemní podlaží), vizuelní kontrola stavu, podrobné zjištění rozměrů, stavu a konstrukce vždy 1 reprezentativního vzorku od každého typu (očekáváme cca 5 typů)
  - Druhy a stav dveří – dtto jako okna, očekáváme cca 10 typů
  - Druhy a stav oplechování (parapety, římsy, střecha)
  - Druhy a stav ostatních výrobků (kamenické, truhlářské, ostatní)



- Rámcový popis TZB = systémy stávajícího řešení, umístění a dimenze napojovacích a měřících bodů, umístění stoupaček, základní dimenze, technické parametry zásadních významných strojů a zařízení (kotelna, výměník, VZT jednotky apod.)
- Průzkum vlhkosti podzemních prostorů, dokumentace vlhkosti, parametry zasažených konstrukcí (vlhkost, salinita), definice příčin nadměrné vlhkosti, doporučení pro sanace.
- **Přesné umístění jednotlivých sond bude dle návrhu zhotovitele na základě vizuální prohlídky a odsouhlasení ze strany Objednatel a projektanta.**

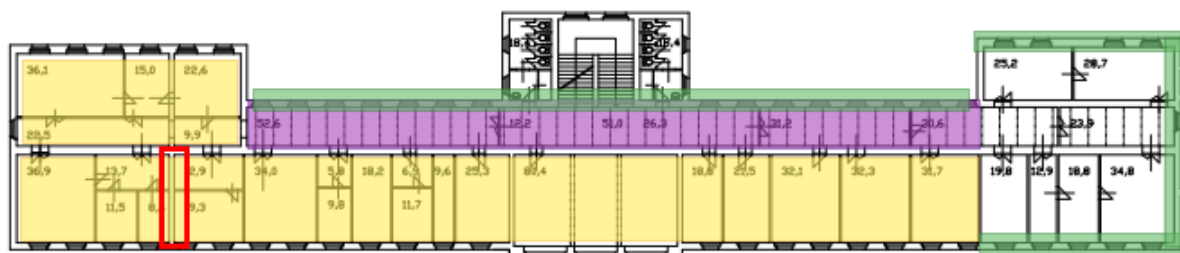
### Orientační umístění sond:

Krov a podkroví:

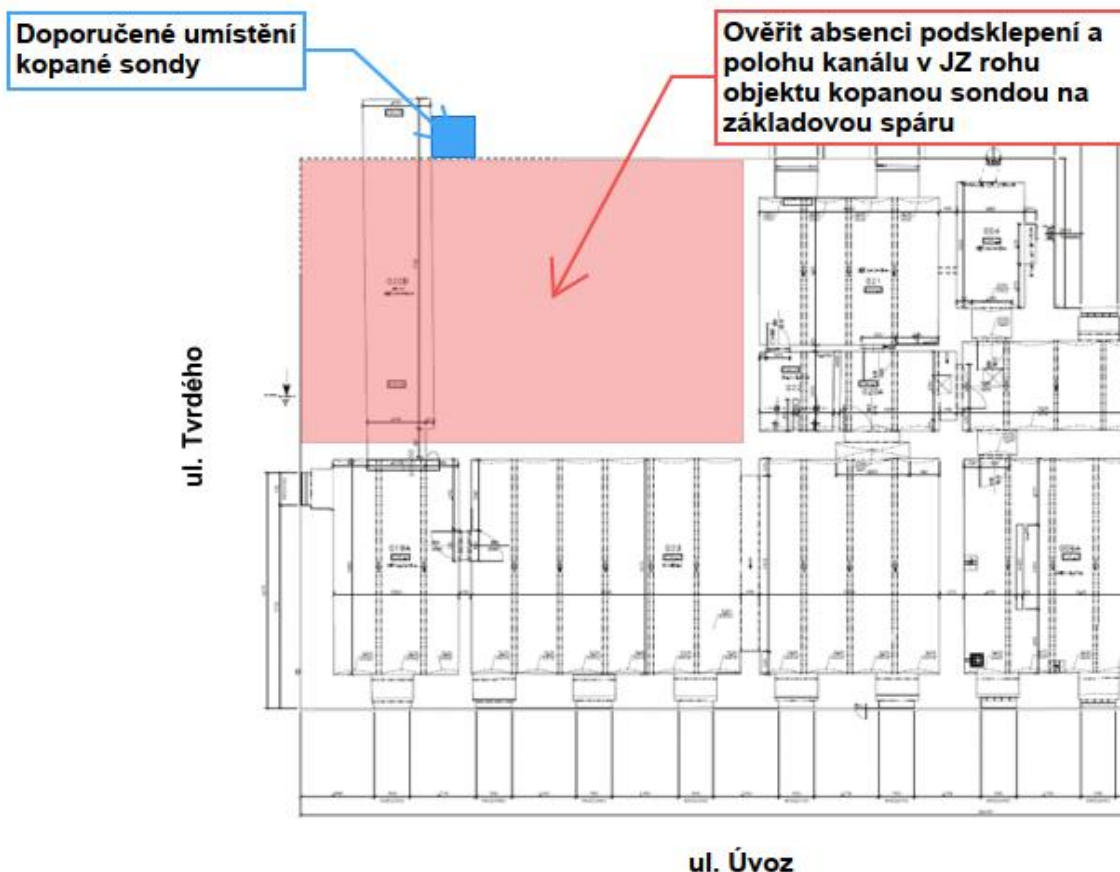


Typické

podlaží:



- STPD dřevěných konstrukcí
- STPD betonových konstrukcí
- STPD zděných konstrukcí
- STPD příček



Ověření podsklepení v JZ rohu.

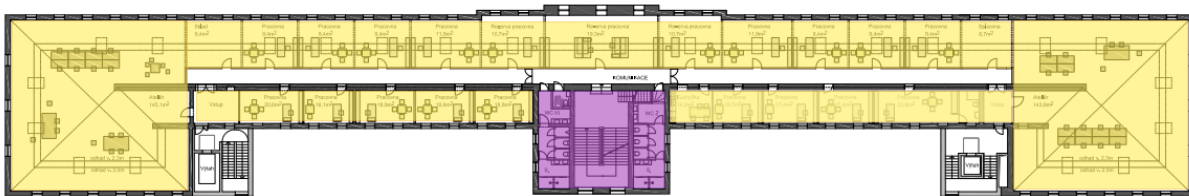
### **Stávající budova U2**

- Popis stávajícího a navrhovaného stavu viz Dokumentace Studie
- Vizuální prohlídka viz odstavec 2
- Zjištění skladeb konstrukcí (materiál, rozměry, jiné vlastnosti):
  - obvodové stěny – v každém podlaží 1x do ulice a 1x do dvora v typických místnostech, 1x na schodišti
  - vnitřní stěny – zajistit informace o reprezentativním vzorku stěn různých tlouštěk – cca 3x v každém podlaží
  - stropní konstrukce – jedná se jednak o zjištění vrstev podlah, tak i o zjištění skladby celé stropní konstrukce. Předpokládáme potřebu zjištění 4ks skladeb celé stropní konstrukce (uliční trakt, dvorní trakt, střední trakt a nějaká nestandardní situace) v každém podlaží a k tomu dalších cca 10ks skladeb podlah pro celý dům (těch, které nebudou postiženy v celkových skladbách)
- STPD dřevěných konstrukcí
  - Mykologický průzkum krovů – rozsah dle uvážení zhotovitele
  - Mykologický průzkum stropů – 1 stropní trám v každém podlaží se dřevěnými stropy, včetně sondy do zhlaví (1.NP, 2.NP, 3.NP, 4.NP)
  - Kvalifikovaný odhad pevnostní třídy dřevěných konstrukcí
  - Zaměření a zakres geometrie a průřezů prvků jedné typické příčné vazby krovu, změření průměrné rozteče typických příčných vazeb
  - Zaměření roztečí a průřezů stropních trámů ve vybraných typických stropích (2 místa v každém podlaží)
- STPD betonových konstrukcí
  - 5 vývrtů do betonových kleneb nad středovými chodbami pro ověření pevnosti betonu (1 vývrt v každém podlaží)

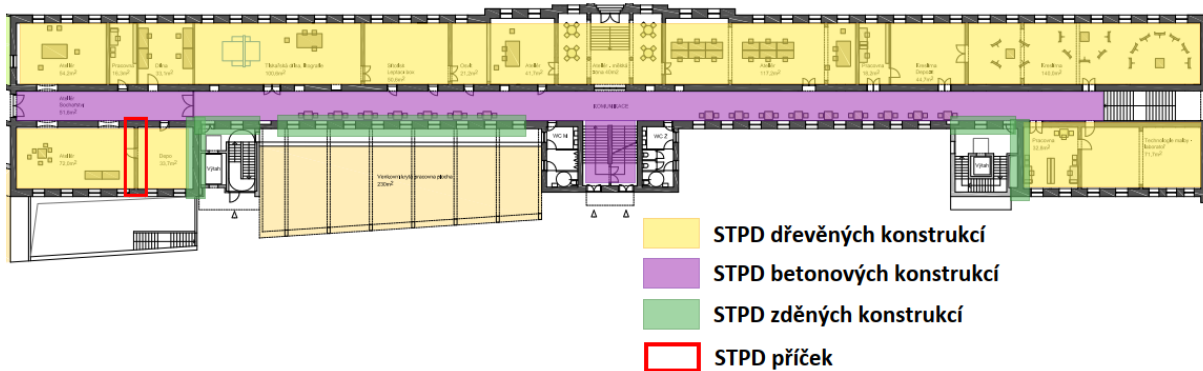
- 3 vývrty do středového betonového schodiště pro ověření pevnosti betonu (1x levé rameno, 1x pravé rameno, 1x mezipodesta)
- 3 pásové sondy kolmo na směr pnutí do středového betonového schodiště pro ověření spodní výztuže betonu (1x levé rameno, 1x pravé rameno, 1x mezipodesta)
- 3 vývrty do stropu a trámů nad středovým schodištěm pro ověření pevnosti betonu
- 3 pásové sondy kolmo na směr pnutí do stropu a trámů nad středovým schodištěm pro ověření spodní výztuže betonu
- STPD zděných konstrukcí
  - 2 vývrty + vzorky malty pro ověření pevnosti zdiva v každém podlaží v na sebe kolmých stěnách (1 vývrt na každou stěnu) přilehlých k navrhovaným schodišťovým / výtahovým věžím + ověření vazby zdiva (celkem 20 vývrtů)
  - 3 vývrty + vzorky malty pro ověření pevnosti zdiva v 1.NP podél fasády, ke které bude přiléhat navrhovaná terasa
- STPD příček – sondy do stropů pro ověření průběžnosti příček přes podlaží, namátkově 1 příčka v každém podlaží
- Zjištění stavu střešní konstrukce = krov, laťování, střešní krytina. Mykologický průzkum dřevěných prvků, rozměry prvků krovu, rozměrový zakres typických vazeb.
- Průzkum komínů = zakres jednotlivých komínů a jejich průduchů do půdorysů a schémata komínových těles, zjištění stavu s ohledem na možnost využití pro umístění stoupacích potrubí instalací a odvětrání.
- Zjištění stavu dílčích konstrukcí budov
  - Druhy a stav oken – zjištění typů oken (uliční fasáda, dvorní fasáda, nadzemní podlaží, podzemní podlaží), vizuální kontrola stavu, podrobné zjištění rozměrů, stavu a konstrukce vždy 1 reprezentativního vzorku od každého typu (očekáváme cca 5 typů)
  - Druhy a stav dveří – dtto jako okna, očekáváme cca 10 typů
  - Druhy a stav oplechování (parapety, římsy, střecha)
  - Druhy a stav ostatních výrobků (kamenické, truhlářské, ostatní)
- Rámcový popis TZB = systémy stávajícího řešení, umístění a dimenze napojovacích a měřících bodů, umístění stoupaček, základní dimenze, technické parametry zásadních významných strojů a zařízení (kotelna, výměník, VZT jednotky apod.)
- Průzkum vlhkosti podzemních prostorů, dokumentace vlhkosti, parametry zasažených konstrukcí (vlhkost, salinita), definice příčin nadměrné vlhkosti, doporučení pro sanace.
- **Přesné umístění jednotlivých sond bude dle návrhu zhotovitele na základě vizuální prohlídky a odsouhlasení ze strany Objednatele a projektanta.**

### Orientační umístění sond:

Krov a betonový strop 4NP:



Typické podlaží:

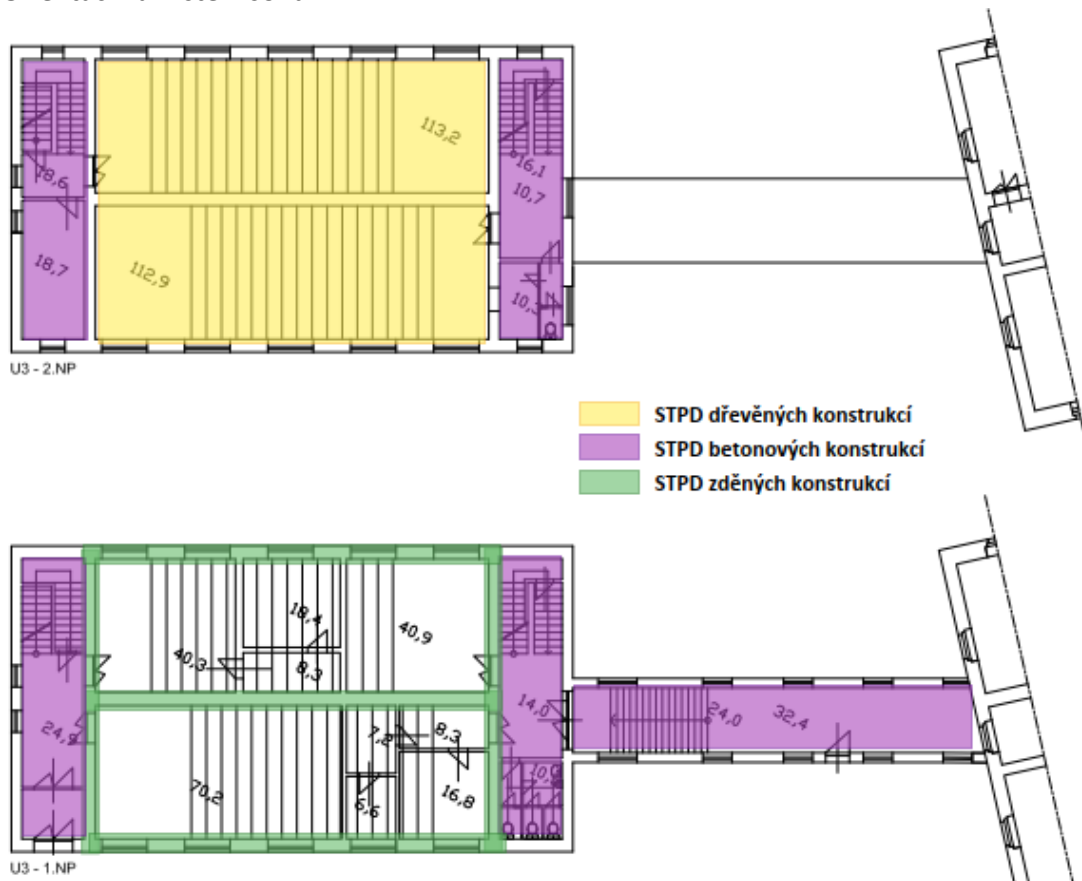


### Stávající budova U3

- Popis stávajícího a navrhovaného stavu viz Dokumentace Studie
- Vizuální prohlídka viz odstavec 2
- Zjištění skladeb konstrukcí (materiál, rozměry, jiné vlastnosti):
  - obvodové stěny – v každém podlaží 1x do ulice a 1x do dvora v typických místnostech
  - vnitřní stěny – zajistit informace o reprezentativním vzorku stěn různých tloušťek – cca 2x v každém podlaží
  - stropní konstrukce – jedná se jednak o zjištění vrstev podlah, tak i o zjištění skladby celé stropní konstrukce. Předpokládáme potřebu zjištění 3ks skladeb celé stropní konstrukce (přednáškový sál, zázemí a nějaká nestandardní situace) v každém podlaží a k tomu další cca 3ks skladeb podlah pro celý dům (těch, které nebudou postiženy v celkových skladbách)
- STPD dřevěných konstrukcí
  - Mykologický průzkum krovů – rozsah dle uvážení zhotovitele
  - Mykologický průzkum stropu – 2 stropní trámy ve stropu nad 2.NP, včetně sondy do zhlaví
  - Kvalifikovaný odhad pevnostní třídy dřevěných konstrukcí
  - Zaměření a zakres geometrie a průřezů prvků jedné typické příčné vazby krovu, změření průměrné rozteče typických příčných vazeb
  - Zaměření roztečí a průřezů stropních trámů
- STPD betonových konstrukcí
  - 8 vývrtů do betonových schodišť pro ověření pevnosti betonu (pro každé schodiště v každém podlaží 1x rameno a 1x mezipodesta)
  - 8 pásové sondy kolmo na směr pnutí do betonových schodišť pro ověření spodní výztuže betonu (pro každé schodiště v každém podlaží 1x rameno a 1x mezipodesta)
  - 4 vývrty do betonových stropních desek v krajních traktech pro ověření pevnosti betonu (1x pro každou stropní desku v každém podlaží uprostřed rozponu)
  - 4 pásové sondy kolmo na směr pnutí do betonových stropních desek v krajních traktech pro ověření spodní výztuže betonu (1x pro každou stropní desku v každém podlaží uprostřed rozponu)
  - 1 vývrt do betonové stropní desky spojovacího koridoru s U2 pro ověření pevnosti betonu
  - 1 pásová sonda kolmo na směr pnutí betonové stropní desky spojovacího koridoru s U2 pro ověření spodní výztuže betonu
  - Ověření přítomnosti betonových věnců po obvodu betonových stropních desek 1.NP a 2.NP, změření jejich průřezů
- STPD zděných konstrukcí
  - 5 vývrtů + vzorky malty pro ověření pevnosti zdiva v každém podlaží a v podkroví pod pozednicí v označených stěnách (1 vývrt na každou stěnu) + ověření vazby zdiva (celkem 15 vývrtů)
- Zjištění stavu střešní konstrukce = krov, laťování, střešní krytina. Mykologický průzkum dřevěných prvků, rozměry prvků krovu, rozměrový zakres typických vazeb.

- Průzkum komínů = zakres jednotlivých komínů a jejich průduchů do půdorysů a schémata komínových těles, zjištění stavu s ohledem na možnost využití pro umístění stoupacích potrubí instalací a odvětrání.
- Zjištění stavu dílčích konstrukcí budov
  - Druhy a stav oken – zjištění typů oken (uliční fasáda, dvorní fasáda), vizuální kontrola stavu, podrobné zjištění rozměrů, stavu a konstrukce vždy 1 reprezentativního vzorku od každého typu (očekáváme cca 5 typů)
  - Druhy a stav dveří – dtto jako okna, očekáváme cca 5 typů
  - Druhy a stav oplechování (parapety, římsy, střecha)
  - Druhy a stav ostatních výrobků (kamenické, truhlářské, ostatní)
- Rámcový popis TZB = systémy stávajícího řešení, umístění a dimenze napojovacích a měřících bodů, umístění stoupaček, základní dimenze, technické parametry zásadních významných strojů a zařízení (kotelna, výměník, VZT jednotky apod.)
- Průzkum vlhkosti podzemních prostorů, dokumentace vlhkosti, parametry zasažených konstrukcí (vlhkost, salinita), definice příčin nadměrné vlhkosti, doporučení pro sanace.
- **Přesné umístění jednotlivých sond bude dle návrhu zhotovitele na základě vizuální prohlídky a odsouhlasení ze strany Objednatele a projektanta.**

### Orientační umístění sond:

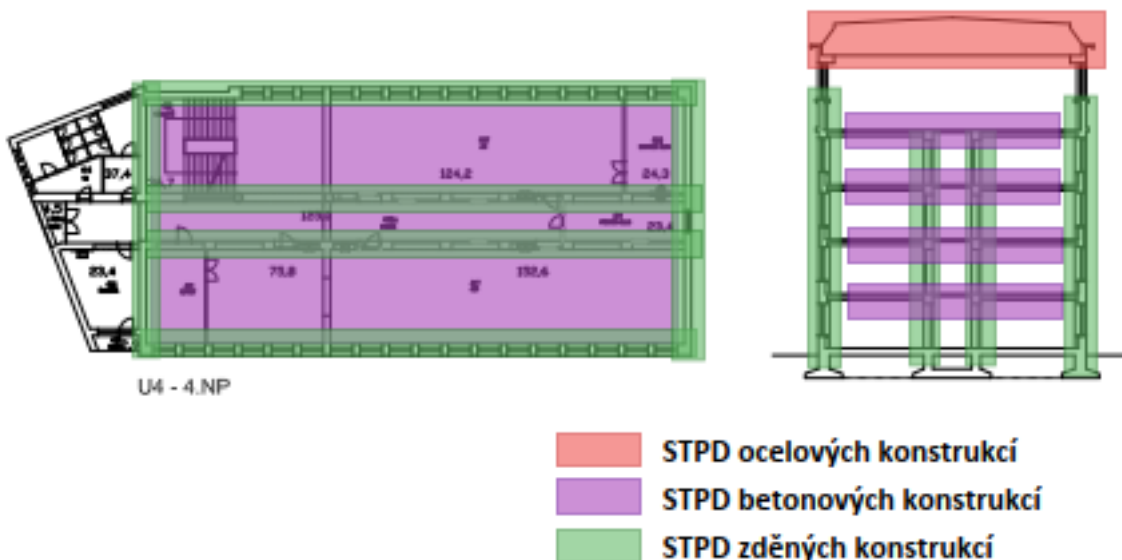


### Stávající budova U4

- Popis stávajícího a navrhovaného stavu viz Dokumentace Studie
- Vizuelní prohlídka viz odstavec 2
- Zjištění skladeb konstrukcí (materiál, rozměry, jiné vlastnosti):
  - obvodové stěny – v každém podlaží 1-2x
  - vnitřní stěny – zajistit informace o reprezentativním vzorku stěn různých tloušťek – cca 2x v každém podlaží
  - stropní konstrukce – jedná se jednak o zjištění vrstev podlah, tak i o zjištění sklady celé stropní konstrukce. Předpokládáme potřebu zjištění 2ks skladeb celé stropní konstrukce v každém podlaží a k tomu další cca 3ks skladeb podlah pro celý dům (těch, které nebudou postiženy v celkových skladbách)
- STPD ocelových konstrukcí
  - Zaměření a zakreslení jednoho typického střešního příhradového vazníku, včetně popisu průřezů horních/dolních pásů, stojek a diagonál
  - Zatřídění oceli (S235 / S355) horních/dolních pásů, stojek a diagonál buď přímo zkouškou na vzorku materiálu nebo odvozenými zkušebními metodami (například tvrdoměrem)
  - Zakreslení detailu uložení typického střešního vazníku do obvodové zdi
- STPD betonových konstrukcí
  - 8 vývrtů do betonového schodiště pro ověření pevnosti betonu (v každém podlaží 1x rameno a 1x mezipodesta)
  - 8 pásových sond kolmo na směr pnutí do betonového schodiště pro ověření výztuže betonu (v každém podlaží 1x rameno a 1x mezipodesta)
  - 8 vývrtů do betonových stropních desek pro ověření pevnosti betonu (1x pro každou stropní desku a 1x pro typický trám v každém podlaží uprostřed rozponu)

- 8 pásových sond kolmo na směr prutů do betonových stropních desek pro ověření spodní výztuže betonu (1x pro každou stropní desku a 1x pro typický trám v každém podlaží uprostřed rozponu)
- Ověření přítomnosti betonových věnců po obvodu betonových stropních desek 1.NP - 4.NP, změření jejich průřezů
- STPD zděných konstrukcí
  - 6 vývrtů + vzorky malty pro ověření pevnosti zdiva v každém podlaží a v podkroví ocelovými vazníky v označených stěnách (1 vývrt na každou stěnu) + ověření vazby zdiva (celkem 30 vývrtů)
- Zjištění stavu střešní konstrukce = podklad pod krytinu, střešní krytina. Mykologický průzkum dřevěných prvků (jsou-li přítomny)
- Zjištění stavu dílčích konstrukcí budov
  - Druhy a stav oken – zjištění typů oken, vizuální kontrola stavu, podrobné zjištění rozměrů, stavu a konstrukce vždy 1 reprezentativního vzorku od každého typu (očekáváme cca 5 typů)
  - Druhy a stav dveří – dtto jako okna, očekáváme cca 5 typů
  - Druhy a stav oplechování (parapety, římsy, střecha)
  - Druhy a stav ostatních výrobků (kamenické, truhlářské, ostatní)
- Rámcový popis TZB = systémy stávajícího řešení, umístění a dimenze napojovacích a měřících bodů, umístění stoupaček, základní dimenze, technické parametry zásadních významných strojů a zařízení (kotelna, výměník, VZT jednotky apod.)
- Průzkum vlhkosti prostorů v kontaktu s terénem, dokumentace vlhkosti, parametry zasažených konstrukcí (vlhkost, salinita), definice příčin nadměrné vlhkosti, doporučení pro sanace.
- **Přesné umístění jednotlivých sond bude dle návrhu zhotovitele na základě vizuální prohlídky a odsouhlasení ze strany Objednatele a projektanta.**

#### Orientační umístění sond:

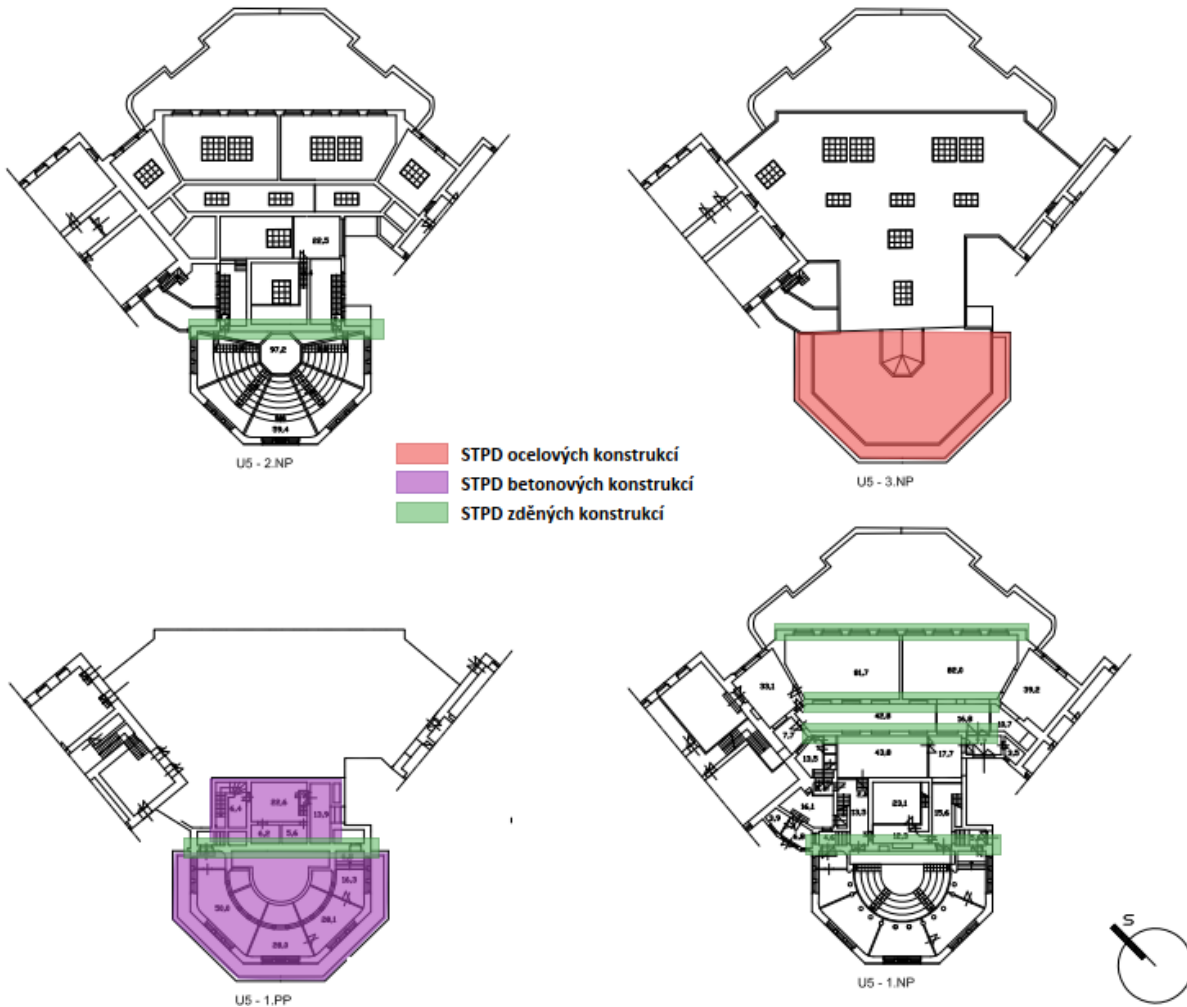


## Stávající budova U5

- Popis stávajícího a navrhovaného stavu viz Dokumentace Studie
- Vizuelní prohlídka viz odstavec 2
- Zjištění skladeb konstrukcí (materiál, rozměry, jiné vlastnosti):
  - obvodové stěny – v každém podlaží 1x do ulice a 2x do dvora v typických místnostech.
  - vnitřní stěny – zajistit informace o reprezentativním vzorku stěn různých tloušťek – cca 3x v každém podlaží
  - stropní konstrukce – jedná se jednak o zjištění vrstev podlah, tak i o zjištění skladby celé stropní konstrukce. Předpokládáme potřebu zjištění 4ks skladeb celé stropní konstrukce v každém podlaží.
- STPD ocelových konstrukcí
  - Zaměření a zakreslení jednoho typického střešního příhradového vazníku ve vyznačené části střechy (nad posluchárnou), včetně popisu průřezů horních/dolních pásů, stojek a diagonál
  - Zatřídění oceli (S235 / S355) horních/dolních pásů, stojek a diagonál buď přímo zkouškou na vzorku materiálu nebo odvozenými zkušebními metodami (například tvrdoměrem)
  - Zakreslení detailu uložení typického střešního vazníku do obvodové a vnitřní zdi
- STPD betonových konstrukcí
  - 4 vývrty do betonových stropních desek pro ověření pevnosti betonu (1x pro každou stropní desku a 1x pro typický trám v každé ze dvou částí 1.PP)
  - 4 pásové sondy kolmo na směr pnutí do betonových stropních desek pro ověření spodní výztuže betonu (1x pro každou stropní desku a 1x pro typický trám v každé ze dvou částí 1.PP)
  - Ověření přítomnosti betonových věnců po obvodu betonových stropních desek 1.PP a střešních konstrukcí nad 1.NP a 2.NP, změření jejich průřezů
- STPD zděných konstrukcí
  - 12 vývrtů + vzorky malty pro ověření pevnosti zdiva v označených stěnách (2 vývrty na každou stěnu) + ověření vazby zdiva
- Zjištění stavu střešní konstrukce = krov, laťování, střešní krytina. Mykologický průzkum dřevěných prvků, rozměry prvků krovu, rozměrový zakres typických vazeb.
- Zjištění stavu dílčích konstrukcí budov
  - Druhy a stav oken – zjištění typů oken (uliční fasáda, dvorní fasáda), vizuelní kontrola stavu, podrobné zjištění rozměrů, stavu a konstrukce vždy 1 reprezentativního vzorku od každého typu (očekáváme cca 5 typů)
  - Druhy a stav dveří – dtto jako okna, očekáváme cca 5 typů
  - Druhy a stav oplechování (parapety, římsy, střecha)
  - Druhy a stav ostatních výrobků (kamenické, truhlářské, ostatní)
- Rámcový popis TZB = systémy stávajícího řešení, umístění a dimenze napojovacích a měřících bodů, umístění stoupaček, základní dimenze, technické parametry zásadních významných strojů a zařízení (kotelna, výměník, VZT jednotky apod.)
- Průzkum vlhkosti prostorů v kontaktu s terénem, dokumentace vlhkosti, parametry zasažených konstrukcí (vlhkost, salinita), definice příčin nadměrné vlhkosti, doporučení pro sanace.
- **Přesné umístění jednotlivých sond bude dle návrhu zhotovitele na základě vizuelní prohlídky a odsouhlasení ze strany Objednatel a projektanta.**



### Orientační umístění sond:

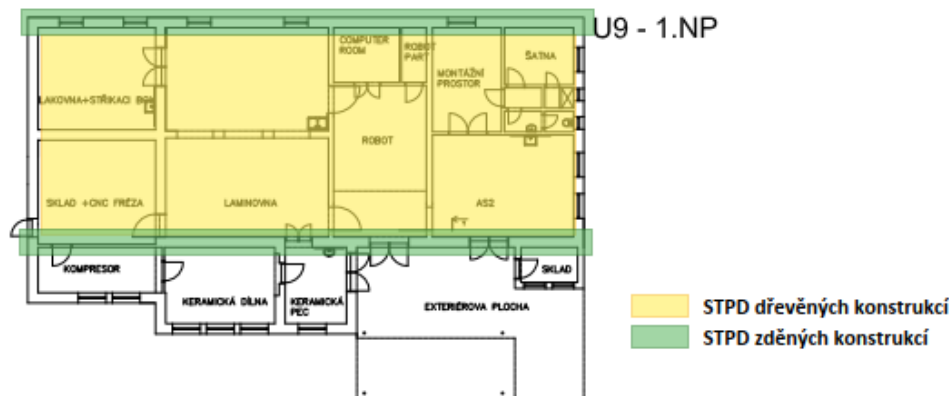


### Stávající budova U9

- Popis stávajícího a navrhovaného stavu viz Dokumentace Studie
- Vizuální prohlídka viz odstavec 2
- Zjištění skladeb konstrukcí (materiál, rozměry, jiné vlastnosti):
  - obvodové stěny – v každém podlaží 1x do ulice a 1x do dvora v typických místnostech
  - vnitřní stěny – zajistit informace o reprezentativním vzorku stěn různých tlouštěk – cca 2x v každém podlaží
  - stropní konstrukce – jedná se jednak o zjištění vrstev podlah, tak i o zjištění skladby celé stropní konstrukce. Předpokládáme potřebu zjištění 3ks skladeb celé stropní konstrukce v každém podlaží
- STPD dřevěných konstrukcí
  - Mykologický průzkum krovů – rozsah dle uvážení zhotovitele
  - Mykologický průzkum stropu – 2 stropní trámy ve stropu nad 1.NP, včetně sondy do zhlaví
  - Kvalifikovaný odhad pevnostní třídy dřevěných konstrukcí
  - Zaměření a zakres geometrie a průřezů prvků jedné typické příčné vazby krovu, změření průměrné rozteče typických příčných vazeb
  - Zaměření roztečí a průřezů stropních trámů
- STPD betonových konstrukcí
  - Ověření přítomnosti betonových věnců po obvodu vyznačené části dřevěné stropní konstrukce, změření jejich průřezů

- STPD zděných konstrukcí
  - 4 vývrty + vzorky malty pro ověření pevnosti zdiva v označených stěnách (2 vývrty na každou stěnu) + ověření vazby zdiva
- Zjištění stavu střešní konstrukce = krov, laťování, střešní krytina. Mykologický průzkum dřevěných prvků, rozměry prvků krovu, rozměrový zakres typických vazeb.
- Průzkum komínů = zakres jednotlivých komínů a jejich průduchů do půdorysů a schémata komínových těles, zjištění stavu s ohledem na možnost využití pro umístění stoupacích potrubí instalací a odvětrání.
- Zjištění stavu dílčích konstrukcí budov
  - Druhy a stav oken – zjištění typů oken, vizuální kontrola stavu, podrobné zjištění rozměrů, stavu a konstrukce vždy 1 reprezentativního vzorku od každého typu (očekáváme cca 5 typů)
  - Druhy a stav dveří – dtto jako okna, očekáváme cca 5 typů
  - Druhy a stav oplechování (parapety, římsy, střecha)
  - Druhy a stav ostatních výrobků (kamenické, truhlářské, ostatní)
- Rámcový popis TZB = systémy stávajícího řešení, umístění a dimenze napojovacích a měřících bodů, umístění stoupaček, základní dimenze, technické parametry zásadních významných strojů a zařízení (kotelna, výměník, VZT jednotky apod.)
- Průzkum vlhkosti prostorů v kontaktu s terémem, dokumentace vlhkosti, parametry zasažených konstrukcí (vlhkost, salinita), definice příčin nadměrné vlhkosti, doporučení pro sanace.
- **Přesné umístění jednotlivých sond bude dle návrhu zhotovitele na základě vizuální prohlídky a odsouhlasení ze strany Objednatele a projektanta.**

#### Orientační umístění sond:



#### Stávající budova U15

- Popis stávajícího a navrhovaného stavu viz Dokumentace Studie
- Vizuální prohlídka viz odstavec 2
- Zjištění skladeb konstrukcí (materiál, rozměry, jiné vlastnosti):
  - obvodové stěny – v každém podlaží 2x
  - vnitřní stěny – zajistit informace o reprezentativním vzorku stěn různých tlouštěk – cca 2x v každém podlaží
  - stropní konstrukce – jedná se jednak o zjištění vrstev podlah, tak i o zjištění skladby celé stropní konstrukce. Předpokládáme potřebu zjištění 2ks skladeb celé stropní konstrukce v každém podlaží
- STPD ocelových konstrukcí
  - Zaměření a zakreslení typických střešních vazníků a vaznic ve vyznačené části střechy, včetně popisu průřezů
  - Zatřídění oceli (S235 / S355) vazníků a vaznic buď přímo zkouškou na vzorku materiálu nebo odvozenými zkušebními metodami (například tvrdoměrem)
  - Zakreslení detailu uložení typického střešního vazníku do obvodové zdi

- STPD betonových konstrukcí
  - Ověření přítomnosti betonových věnců po obvodu objektu, změření jejich průřezů
- STPD zděných konstrukcí
  - 4 vývrty + vzorky malty pro ověření pevnosti zdiva v označených stěnách (2 vývrty na každou stěnu) + ověření vazby zdiva
- Zjištění stavu střešní konstrukce = krov, laťování, střešní krytina. Mykologický průzkum dřevěných prvků, rozměry prvků krovu, rozměrový zakres typických vazeb.
- Zjištění stavu dílčích konstrukcí budov
  - Druhy a stav oken – zjištění typů oken, vizuální kontrola stavu, podrobné zjištění rozměrů, stavu a konstrukce vždy 1 reprezentativního vzorku od každého typu (očekáváme cca 5 typů)
  - Druhy a stav dveří – dtto jako okna, očekáváme cca 5 typů
  - Druhy a stav oplechování (parapety, římsy, střecha)
  - Druhy a stav ostatních výrobků (kamenické, truhlářské, ostatní)
- Rámcový popis TZB = systémy stávajícího řešení, umístění a dimenze napojovacích a měřících bodů, umístění stoupaček, základní dimenze, technické parametry zásadních významných strojů a zařízení (kotelna, výměník, VZT jednotky apod.)
- Průzkum vlhkosti prostorů v kontaktu s terémem, dokumentace vlhkosti, parametry zasažených konstrukcí (vlhkost, salinita), definice příčin nadměrné vlhkosti, doporučení pro sanace.
- **Přesné umístění jednotlivých sond bude dle návrhu zhotovitele na základě vizuální prohlídky a odsouhlasení ze strany Objednatele a projektanta.**

#### Orientační umístění sond:

