

## KUPNÍ SMLOUVA

dle zákona č. 89/2012 Sb., občanský zákoník, ve znění pozdějších předpisů (dále jen „OZ“)

uzavřená níže uvedeného dne, měsíce a roku mezi smluvními stranami

### **YOUR SYSTEM, spol. s r.o.**

se sídlem: Türkova 2319/5b, 149 00, Praha 4 Chodov

zastoupená: RNDr. Martinem Néhasilem

IČO: 00174939

DIČ: CZ00174939

bankovní spojení: UniCredit Bank Czech Republic, a.s.



zapsaná v OR vedeném MS v Praze, oddíl C, vložka 72

(dále jen „prodávající“)

**a**

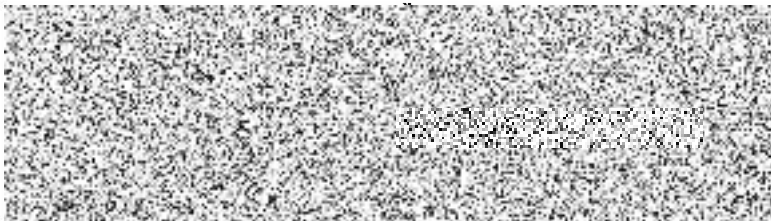
### **Institut pro veřejnou správu Praha**

se sídlem: Baarova 1026/2, 140 00 Praha 4 - Michle

zastoupená: JUDr. Anna Doležalová, ředitelka

IČO: 708 90 293

DIČ: CZ70890293



(dále jen „kupující“)

## I.

### Úvodní ustanovení

Tato kupní smlouva (dále jen „smlouva“) byla smluvními stranami uzavřena na základě rámcové dohody na dodávky výpočetní techniky na rok 2022 č. j. MV-137721-107/VZ-2021 uzavřené dne 25. 4. 2022 (dále jen „rámcová dohoda“).

## II.

### Předmět smlouvy

1. Předmětem této smlouvy je dodávka výpočetní techniky (dále jen „VT“ nebo „zboží“) v množství a specifikaci dle Přílohy č. 1 smlouvy. Prodávající se zavazuje zboží dodat kupujícímu.
2. Kupující se zavazuje zboží převzít a zaplatit sjednanou cenu podle čl. III. smlouvy.

## III.

### Kupní cena

- |                              |                                       |
|------------------------------|---------------------------------------|
| 1. Cena je stanovena ve výši | 78 900 Kč bez DPH                     |
| DPH 21 %                     | 16 569 Kč                             |
| CELKEM                       | 95 469 Kč s DPH                       |
| Slovy:                       | devadesát pět tisíc čtyři sta šedesát |
| devět korun českých          |                                       |
2. Nabídnuté jednotkové ceny uvedené v příloze č. 1 této smlouvy jsou považovány za ceny nejvýše přípustné a nepřekročitelné, zahrnují poplatky za autorská práva, celní poplatky, ekologickou likvidaci včetně dalších nákladů souvisejících s dodávkou zboží v této smlouvě výslovně neuvedených.
  3. Cena je cenou nejvýše přípustnou, kterou je možné změnit jen v případě změny sazby DPH.

## IV.

### Doba a místo plnění

Prodávající je povinen dodat zboží nejpozději do 30 kalendářních dnů ode dne nabytí účinnosti smlouvy. Místem plnění je: Institut pro veřejnou správu Praha, Baarova 1026/2, 140 00 Praha 4 – Michle.

## V.

### Všeobecné dodací podmínky

1. Dodávka zboží bude považována za uskutečněnou jejím převzetím kupujícími a podpisem dodacího listu zástupci obou smluvních stran. Jedno vyhotovení dodacího listu zůstane kupujícímu a druhé vyhotovení bude předáno prodávajícímu.
2. Kupující nabývá vlastnické právo k dodanému zboží jeho převzetím a je oprávněn zboží používat. Přejednost nebezpečí škody na zboží se řídí ustanoveními § 2121 a násl. OZ.

## VI.

### Dodací podmínky

1. Prodávající předloží jako součást dokumentace při dodávce zboží:
  - a) dodací list dodávky se seznamem výrobních čísel podle typů dodávaných zařízení,
  - b) seznam SW s přiřazením k jednotlivým zařízením dodávky, přesným názvem včetně verze, množstvím licencí, typem licenčního omezení (*například zda se jedná o jednotlivé nebo síťové licence, freeware, multilicence omezené i neomezené, v případě OEM, ke které VT*) a množstvím dodaných originálních instalačních médií, na kterých je dodáván.
2. Prodávající je povinen dodat se zbožím ke každému zařízení – samostatnému funkčnímu celku záruční list, veškerou dokumentaci včetně návodu k obsluze v českém jazyce, bez této dokumentace nelze zboží převzít.
3. Prodávající je povinen předat kupujícímu kompletní dokumentaci k dodávané VT a kupující je povinen tuto dokumentaci převzít.
4. Prodávající předložil jako součást dodavatelské dokumentace pro části nabízeného zboží, na které se vztahuje zákon č. 22/1997 Sb., o technických požadavcích na výrobky a o změně a doplnění některých zákonů, ve znění pozdějších předpisů, kopie prohlášení o shodě, pokud dodané zařízení nebylo součástí nabídky v soutěži o rámcovou dohodu.
5. Ostatní podmínky vztahující se k dodání zboží jsou uvedeny v rámcové dohodě.

## VII.

### Platební podmínky

1. Platby se budou uskutečňovat v Kč na základě faktury - daňového dokladu.
2. Prodávající uvede na faktuře celkovou cenu dodávky v Kč s DPH i bez DPH, s uvedením sazby DPH a jejím vyčíslením.
3. Prodávající na faktuře uvede jednotkové ceny v Kč bez DPH a s DPH s uvedením sazby DPH a jejím vyčíslením.
4. Faktury jsou splatné do 30 kalendářních dnů ode dne jejich prokazatelného doručení kupujícímu.
5. Faktura je považována za proplacenou okamžikem odepsání příslušné částky z účtu kupujícího.
6. Zboží je určeno výhradně a zcela pro výkon působností v oblasti veřejné správy, ve které se kupující nepovažuje za osobu povinnou k dani ve smyslu § 5 zákona č. 235/2004 Sb., o dani z přidané hodnoty, ve znění pozdějších předpisů (dále jen „zákon o dani z přidané hodnoty“), a proto nelze na kupujícího aplikovat přenesenou daňovou povinnost podle ustanovení § 92a a násl. zákona o dani z přidané hodnoty.

7. Ostatní podmínky vztahující se k platbám za dodané zboží jsou uvedeny v rámcové dohodě.

## **VIII. Záruka**

1. Prodávající se zavazuje, poskytovat záruku na dodané zboží v délce 36 měsíců.
2. Ostatní podmínky vztahující se k záruce jsou uvedeny v rámcové dohodě.

## **IX. Vady**

1. Prodávající je povinen dodat VT v množství a technické specifikaci dle přílohy č. 1 této smlouvy a při dodržení obchodních podmínek sjednaných v této smlouvě a v rámcové dohodě. Kupující je povinen dodané VT převzít a zaplatit kupní cenu.
2. Poruší-li prodávající povinnosti stanovené v bodu 1 tohoto článku, jedná se o vady plnění. Kupující je povinen reklamovat vady bezodkladně po jejich zjištění.
3. Zjistí-li kupující vady týkající se typu a technických parametrů dodané VT již při dodání, je oprávněn odmítnout jejich převzetí a od smlouvy odstoupit. Odstoupení od smlouvy kupující bezodkladně písemně oznámí prodávajícímu.
4. Vady, které kupující zjistí až po převzetí dodávky, je prodávající povinen odstranit nejpozději do 14 kalendářních dnů od doručení reklamace. Prodávající odstraní vady bezúplatně dodáním náhradního plnění v množství, druhu a jakosti dle smlouvy. Obdobně postupuje prodávající i v případě, nevyužije-li kupující svého práva na odstoupení od smlouvy podle bodu 3 tohoto článku.

## **X. Smluvní pokuta a úroky z prodlení**

1. Všechny podmínky smluvních pokut a úroky z prodlení jsou uvedeny v rámcové dohodě.

## **XI. Odstoupení od smlouvy**

1. Odstoupení od smlouvy se řídí ustanoveními § 2001 a násl. OZ.
2. Smluvní strany pokládají za podstatné porušení smlouvy prodlení prodávajícího se splněním předmětu smlouvy ve sjednaném termínu dle čl. IV. této smlouvy nebo nedodání zboží v požadované kvalitě a množství dle této smlouvy.

3. Kupující je oprávněn odstoupit od smlouvy, jestliže nabyde právní moci rozhodnutí insolvenčního soudu, jímž se osvědčuje úpadek nebo hrozící úpadek prodávajícího dle zákona č. 182/2006 Sb., o úpadku a způsobech jeho řešení (insolvenční zákon), ve znění pozdějších předpisů.

## **XII.**

### **Řešení sporů**

1. Veškeré spory mezi smluvními stranami budou řešeny nejprve smírně.
2. Nebude-li smírného řešení dosaženo, budou spory řešeny v soudním řízení před obecnými soudy České republiky.

## **XIII.**

### **Odpovědnost za škody**

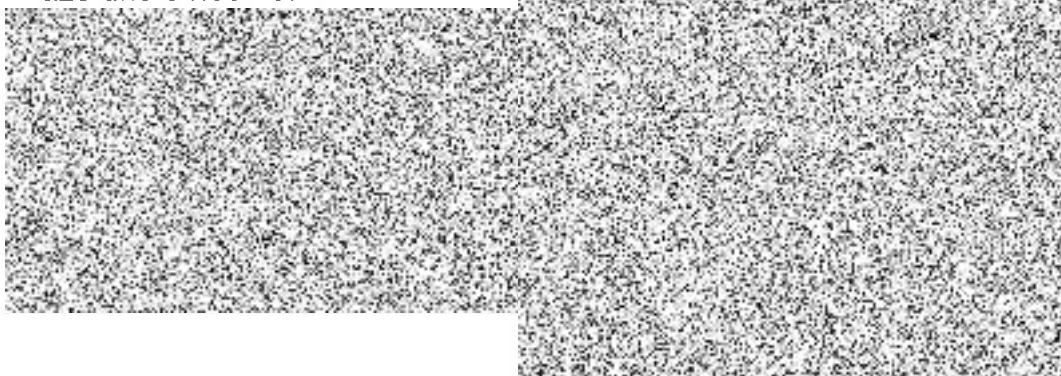
1. Prodávající odpovídá za škodu způsobenou vadným plněním této smlouvy v rozsahu stanoveném českým právním řádem, zejména pak OZ.

## **XIV.**

### **Závěrečná ustanovení**

1. Tato smlouva se řídí rámcovou dohodou a právním řádem České republiky, zejména příslušnými ustanoveními OZ.
2. Smlouva nabývá platnosti dnem jejího podpisu oběma smluvními stranami, účinnosti dnem uveřejnění v registru smluv.
3. Smlouva může být měněna nebo doplňována jen písemnými, očíslovanými dodatky odsouhlasenými smluvními stranami, které se stanou nedílnou součástí této smlouvy.
4. Obě smluvní strany prohlašují, že tato smlouva nebyla uzavřena v tísní, ani za jednostranně nevýhodných podmínek a na důkaz toho připojují své elektronické podpisy.
5. Tato smlouva je vyhotovena pouze v elektronické podobě.
6. Nedílnou součástí této smlouvy je Příloha č. 1 - Specifikace výpočetní techniky

V Praze dne 31.05.2022



Příloha č. 1 - Specifikace výpočetní techniky

Dokument je vložen na následující straně.

Příloha č.1 - Specifikace výpočetní techniky			Sestava NB-15-B	Sestava NB-15-B
			Požadované parametry	Nabízené parametry
Provedení			standardní + LTE	standardní + LTE
Značka a typ				Lenovo ThinkPad L15 Gen 2 (AMD)
Systémová platforma	OS OEM MS Windows 10 Professional CZ 64 bit, nebo novější verze aktuální v době dodání (nákupu). Image OS dodána s notebookem.	min.	ano	Ano
CPU (procesor)	Passmark CPU ( <a href="http://www.passmark.com">www.passmark.com</a> ) verze 10 virtualizace procesoru technologie (32/64 bit)	min.	14000 ano 64 bit	15 260 Ano 64 bit
Operační paměť	druh celková instalovaná velikost Podpora upgrade paměti	min. min.	DDR4 8GB ano	DDR4 SODIMM (slot) 8GB Ano
BIOS/UEFI	Identifikace BIOS Zabezpečení heslem proti neoprávněnému přístupu do BIOS Možnost zaměnit BIOS za UEFI (Unified Extensible Firmware Interface) Možnost zablokování zavedení operačního systému z periferií Možnost zablokování vybraných zařízení (periferií) tak, aby s nimi nemohl pracovat OS		BIOS musí obsahovat sériové číslo a info o výrobci a modelu, ano ano ano ano	Ano Ano Ano Ano Ano
Systémový disk	HDD/SSD	min.	256 GB SSD M.2 NVMe (1100 MB/s pro čtení i zápis)	512GB SSD M.2 (1100 MB/s pro čtení i zápis)
Základní deska	integrovaná síťová karta integrovaná grafická karta rozhraní integrovaná zvuková karta TPM (Trusted Platform Module) chip verze TPM 2.0 Integrovaná konektivita USB 2.0, USB 3.0 (nebo vyšší) bezdrátové připojení interní modul LTE (podpora pro 3G a 4G sítě), SIM karta není součástí dodávky vstup pro mikrofon/sluchátka	 min. min.  min. min. min.	100/1000 Mbit/sec, RJ45, Wake on LAN, podpora "802.1X", PXE (Preboot eXecution Environment), lze použít i adaptér bez ztráty požadovaných vlastností ano 1x digitální připojení k externímu monitoru ano ano 2x USB 2.0 nebo 3.0 z toho min. 1x USB 3.0 + 1x USB C Wireles LAN 802.11ax, BlueTooth 5.0 LTE s podporou českých pásem 1x (může být i společný)	100/1000 Mbit/sec, RJ45, Wake on LAN, podpora "802.1X", PXE (Preboot eXecution Environment) ano 1x HDMI ano ano 2x USB 3.0/3.1/3.2 Gen 1 Type-A, 1x USB 3.1/3.2 Gen 1 Type-C, 1x USB 3.1/3.2 Gen 2 Type-C Wireles LAN 802.11ax, BlueTooth 5.2 LTE s podporou českých pásem 1x společný combo jack 3.5mm
Display	provedení velikost rozlíšení (š x v)	 min.	antireflexní/matný 15"-16" 1920x1080 bodů	antireflexní 15,6" 1920x1080 bodů
Baterie	Výdrž baterie (dle Bapco MobileMark@2014) hmotnost, včetně hlavní baterie	min. max.	8 hodin 2-3 kg	9 hodin 1,99 Kg
Další integrované vybavení notebooku	klávesnice - US/CZ, klávesy F1-F12, české rozložení kláves, podsvícená LED numerická klávesnice polohový ovladač webkamera audio integrovaná čtečka otisků prstů		podsvícená, klávesy s nízkým zdvihem, životnost 10 mil. úhozů ano Touch Pad s podporou vícedotykových gest rozlíšení minimálně HD mikrofon + reproduktor (stereo) ano	podsvícená, klávesy s nízkým zdvihem, životnost 10 mil. úhozů Ano Touch Pad s podporou vícedotykových gest. Rozlišení HD mikrofon+ 2x reproduktor (stereo) Ano
Dokovatelnost			dokovatelnost-USB C	dokovatelnost-USB C
Barva			černá/neutrální	černá
Další příslušenství	Adaptér napájecí		ano	Ano
Servisní záruka	Rozšířená		rozšířená 36 měsíců	36 měsíců
Ostatní	Ponechání vadného disku zákazníkovi při opravě v záruce Nedělená baterie		ano ano	Ano Ano
Environmentální požadavky	Nařízení Komise EU č. 617/2013 ze dne 26. června 2013, kterým se provádí směrnice Evropského parlamentu a Rady 2009/2009/125/ES, soulad s direktivou RoHS (Restriction of Use of Certain Hazardous Substances), certifikát EPEAT dle normy IEEE 1680.1:2009, úroveň Gold (Electronic Product Environmental Assessment Tool), nebo certifikát EPEAT dle normy IEEE 1680.1:2018, úroveň Bronze nebo lepší, Energy Star min. v. 6.0., napájecí kabel součástí dodávky.		ano	Ano
<b>Cena za 1 ks notebooku v Kč bez DPH</b>				<b>26 300 Kč bez DPH</b>
<b>Cena za 3 ks notebooku v Kč bez DPH</b>				<b>78 900 Kč bez DPH</b>

Poznámka: červené zmíněné parametry oproti požadavkům v rámcové dohodě dle čl. 8.3 rámcové dohody