

Smlouva o zajištění školy v přírodě

Smluvní strany

Cestovní kancelář Star Line, s.r.o., Hloubětínská 10, Praha 9, 198 00, IČO: 28524888, zastoupena panem Mgr. Romanem Houškou – jednatelem společnosti, dále jen **dodavatel**

a

Základní škola Praha 10, Nad Vodovodem 460/81, příspěvková organizace, PSČ 108 00, Praha 10, IČO 47611014, zastoupena ředitelkou školy Mgr. Janou Jeřábkovou, dále jen **odběratel**

uzavírají následující smlouvu:

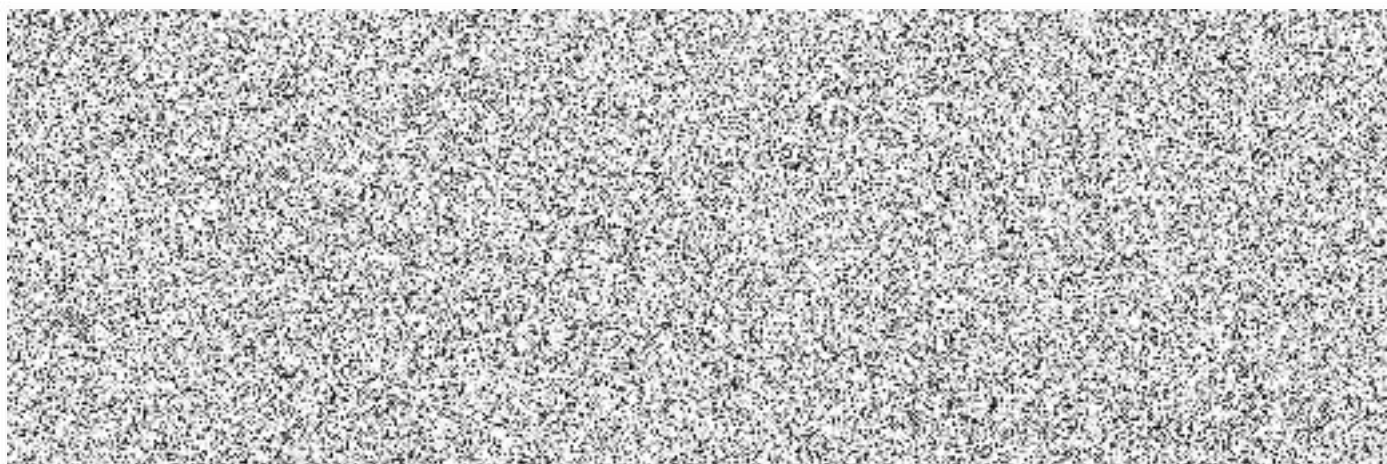
1. Dodavatel se zavazuje zajistit pro odběratele školu v přírodě v rekreačním středisku Star Line Hrachov 167, Hrachov, 262 63 Kamýk n.Vlt. v **termínu 3.5. 2022 – 10.5.2022**.
2. Školy v přírodě se zúčastní **41 platících dětí** (třídy 3.C–18 žáků a 5.A–23 žáků). Zvýšení kapacity lze učinit po vzájemné dohodě smluvních stran. Odběratel se zavazuje, že průměrný počet platících osob na den během pobytu **neklesne pod 36** platících osob („minimální počet účastníků“). V případě, že nebude dosaženo tohoto minimálního počtu účastníků, odběratel doplatí za smlouvané (objednané) služby do výše tohoto minimálního počtu účastníků. Netýká se případu nařízení karantény jednotlivým účastníkům školy v přírodě.
3. Dodavatel zajistí ubytování v pokojích bez paland na budově. Všechny prostory k ubytování i k výuce lze v případě nepříznivého počasí vytápět.
4. Dodavatel poskytne **stravu formou plné penze** (tj. jídlo 5x denně: snídaně, dopolední svačina, oběd, odpolední svačina a večeře) a celodenně jim zajistí pitný režim. Prvním jídlem v den zahájení pobytu bude oběd, posledním jídlem v den ukončení pobytu bude dopolední svačina.
5. Dodavatel poskytne zdarma ubytování a stravu **2 učitelům** (resp. zaměstnancům odběratele), kteří s dětmi do Hrachova pojedou.
6. Dodavatel zajistí dále pro odběratele **dopravu zájezdovým autobusem** v den zahájení (v dopoledních hodinách) i v den ukončení pobytu (cesta do Hrachova – místo přistavení: ZŠ Praha 10, Nad Vodovodem 460/81, cílové místo: Hrachov). Dodavatel také zajistí dva vychovatele a jejich prostřednictvím i denní program pro děti na odpoledne a večer a nočního vychovatele. Dodavatel rovněž zajistí po dobu konání pobytu zdravotní dozor dětí. Tito zaměstnanci uzavřou nejpozději čtrnáct dní před výjezdem DPP se ZŠ Praha 10, Nad Vodovodem 460/81 a budou odměněni za práci odběratelem (odměna: 135 Kč/hodina; 8 hodin práce, počet dní 7 dní = 7 560 Kč). Dodavatel zajistí, aby vychovatelé a zdravotník měli výpis z trestního rejstříku a potvrzení o způsobilosti práce s dětmi.
7. Dodavatel prohlašuje, že uvedený objekt splňuje hygienické podmínky ubytovacího a stravovacího zařízení.
8. Smluvní strany se dohodly na tom, že přibližně dva měsíce před zahájením pobytu zašle dodavatel odběrateli materiály, se kterými odběratel seznámí všechny dospělé účastníky pobytu. Jeden až dva měsíce před zahájením pobytu budou všichni učitelé seznámeni s bližšími podrobnostmi ke škole v přírodě (např. čas odjezdu na školu v přírodě a čas příjezdu, denní režim, celodenní výlet, časové rozdělení zodpovědnosti za děti mezi učitele a vychovatele během pobytu, zkonkretizování programové náplně) a o těchto bodech uzavřou písemný dodatek k této smlouvě. Přibližně dva dny před zahájením pobytu budou konzultovány veškeré aktuální informace k pobytu.
9. Smluvní strany se dohodly na souhrnné ceně za výše uvedené služby v celkové **výši 3.450,- Kč** za každé platící dítě. V ceně je zahrnuto ubytování, stravování, přeprava v den

zahájení i ukončení pobytu. Všechny služby jsou cenově kalkulovány na početní stavy uvedené v bodě 2 této smlouvy. Pokud se platící dítě nezúčastní pobytu v celé délce, náleží mu za každý celý pobytový den, který nestrávilo ve středisku, paušální částka 170,- Kč (stravné, ubytování). Předchozí dvě věty však platí jen za předpokladu, že odběratel dodržel ustanovení smlouvy týkající se minimálního průměrného počtu platících účastníků pobytu.

10. První zálohu ve výši 30 % z celkové ceny (tj. částku 42 435,- Kč) se odběratel zavazuje uhradit nejpozději do 27. 2. 2022. Druhou zálohu ve výši 60 % z celkové ceny (tj. částku 84 870,- Kč) se odběratel zavazuje uhradit nejpozději do 3. 4. 2022. Doplatek bude uhrazen na základě konečného vyúčtování provedeného v Hrachově poslední den pobytu, a to na základě doplčkové faktury do 14 dnů od skončení pobytu.
11. Pokud by v době konání pobytu byla obecně závazným právním předpisem zakázána realizace smlouvy (tj. nemohly se poskytovat ubytovací služby), zavazuje se dodavatel poskytnuté zálohy vrátit odběrateli. Smlouva se v takovém případě ruší bez nároku na náhradu škody pro kteroukoli ze smluvních stran.
12. V případě nařízené karantény (tj. škola v přírodě se nemůže v daném termínu konat) nabídne dodavatel náhradní termín konání tak, aby škola v přírodě proběhla do 30.6.2022. pokud i přesto nebude možnost školu v přírodě realizovat, zavazuje se dodavatel poskytnuté zálohy vrátit odběrateli. Smlouva se v takovém případě ruší bez nároku na náhradu škody pro kteroukoli ze smluvních stran.
13. Tato smlouva nabývá účinnosti dnem podpisu oběma smluvními stranami. Obě smluvní strany prohlašují, že tuto smlouvu uzavírají svobodně a že je obsah této smlouvy pro ně určitý a srozumitelný. Níže podepsaní prohlašují, že jsou oprávněni uzavřít tuto smlouvu, resp. jednat jménem smluvní strany.
14. Tato smlouva se vyhotovuje ve dvou stejnopisech, z nichž po jednom obdrží každá strana. Případné změny či doplňky této smlouvy mohou být uzavřeny pouze písemnou formou.

V Praze dne

V Praze dne



Příloha číslo jedna ke smlouvě o zajištění školy v přírodě

Smluvní strany

Cestovní kancelář Star Line, s.r.o., Hloubětínská 374/10, 198 00 Praha 9 - Hloubětín, IČO 285 24 888, zastoupena Mgr. Romanem Houškou – jednatelem, dále jen dodavatel

a

Základní škola Praha 10, Nad Vodovodem 460/81, příspěvková organizace, 108 00 Praha 10, IČO 476 11 014, zastoupena Mgr. Janou Jeřábkovou, dále jen odběratel

1. Pani ředitelka školy Mgr. Jana Jeřábková pověřuje tímto pani učitelku Lenku Kargerovou vedením školy v přírodě a jednáním před pobytem i během pobytu za odběratele. Pani učitelka Lenka Kargerová (dále též jen vedoucí školy v přírodě) prohlašuje, že toto pověření přijímá.

Vedoucí školy v přírodě dále prohlašuje, že se seznámila se smlouvou o zajištění školy v přírodě (dále též jen smlouva), a že se zavazuje postupovat v souladu s ní. Vedoucí školy v přírodě bude nadále **zastupovat** všechny učitele, kteří se pobytu zúčastní, při jednáních s dodavatelem před jeho zahájením. I během pobytu se učitelé budou se svými požadavky a přáními obracet na tuto vedoucí školy v přírodě. Vedoucí školy v přírodě se bude během pobytu každodenně setkávat s hlavním vychovatelem pobytu. Na této pravidelné koordinační schůzce, která se uskuteční denně ve 21.45 hod., budou zástupci obou smluvních stran řešit veškeré záležitosti týkající se pobytu. Za dodavatele bude během pobytu jednat hlavní vychovatel pobytu (HVY), pro případný **kontakt s dodavatelem** je třeba užívat e-mail irena.starline@gmail.com a telefon 601 380 732. Pokud by se delší dobu nedařilo navázat spojení, lze použít jako záložní email syp@starline.cz nebo tel. číslo 602 191 970 – telefon na vedení společnosti.

2. Vedoucí pobytu a všichni **učitelé** účastníci se školy v přírodě prohlašují, že se seznámili s **brožurou** Školy v přírodě – informace pro učitele o školách v přírodě v rekreačním středisku Hrachov 167 (dále Brožura), a že s jejím obsahem souhlasí. Učitelé budou respektovat pokyny v ní uvedené - např. se účastnit večerních porad na začátku i na konci pobytu, budou nahlašovat změny početních stavů ve své třídě vedoucí školy v přírodě, připraví a předají veškerou potřebnou dokumentaci, předají ubyt. prostory na konci pobytu. Vedoucí školy v přírodě na závěr pobytu provede s dodavatelem konečné vyúčtování pobytu podle nahlášené evidence celkových počtů rekreatantů. Vedoucí pobytu dále poslední den sepíše se zástupcem dodavatele závěrečný protokol, ve kterém budou uvedeny případné závady či jiné nedostatky zjištěné při skončení pobytu.

3. Vedoucí pobytu, resp. třídní učitelé, u každého dítěte ověří, že je ze zdravotního hlediska (v souladu se zákonem o ochraně veřejného zdraví č. 258/2000 Sb.) způsobilé k účasti na škole v přírodě a že nevyžaduje žádnou zvláštní péči. Pro tyto účely odběratel použije tiskopisy dodavatele (bezinfekčnost) nebo vlastní tiskopisy, které budou obsahově shodné s předpisem ve vyhlášce. Vedoucí pobytu a třídní učitelé nesou výlučnou zodpovědnost za rozhodnutí o přijetí všech účastníků k pobytu v rekreačním středisku. Pokud by dítě nemělo v den odjezdu

platné lékařské potvrzení (neúplně vyplněné, bez razítka nebo podpisu lékaře, nečitelné aj.) nebo bezinfekčnost, nesmí být na pobyt přijato. Pokud by zdravotní stav kteréhokoli dítěte vyžadoval zvláštní režim či jakákoli omezení během pobytu, lze takové dítě na pobyt přijmout jen s předchozím písemným souhlasem dodavatele. Pokud dítě se zdravotním omezením nebo bez platného lékařského potvrzení vedoucí pobytu nebo třídní učitel na pobyt přijme, nese za jeho zdravotní stav v průběhu pobytu zodpovědnost. Odběratel ani účastníci pobytu nejsou povinni se prokazovat jakýmkoliv testem nebo očkováním na Covid-19. Roušky ani jiná zakrytí dýchacích test již také nejsou povinná. Učitelé vybranou **zdravotní dokumentaci** seřadí po třídách abecedně (vždy svorkou spojí lékařské potvrzení, bezinfekčnost a kopii kartičky pojištěnce nebo pro každé dítě použijí igelitové desky – euro obal). Tyto dokumenty předají kompetentnímu zaměstnanci dodavatele (zdravotníkovi) při zdravotní prohlídce dětí, která se bude konat v rekreačním středisku v den zahájení pobytu. Zdravotní prohlídky dětí se účastní všechny děti dané třídy, zdravotní dozor, třídní učitel a vychovatel. Pokud dítě pravidelně užívá nějaké léky, zkontroluje učitel, že si lék dítě první den pobytu vzalo. **Zdravotní dozor** je dětem během celého pobytu k dispozici na marodce v ordináčnických hodinách (ráno, v poledne, večer) - vždy před a po výdeji hlavních jídel (běžná ošetření, výdej léků) a dále v akutních případech kdykoliv. Dodavatel prohlašuje, že osobní údaje, které mu odběratel svěří, užije jen k účelům spojeným se školou v přírodě (např. při výjezdech s dítětem k lékaři, komunikaci s rodičem o zdravotním stavu nemocného dítěte), bezpečně je během pobytu uskladní a před skončením akce je vrátí zpět vedoucí paní učitelce. Zdravotní dozor má uzavřenou DPP s odběratelem.

4. Zodpovědnost za děti je během pobytu rozdělena mezi odběratele a dodavatele. Od 7:00 hod. (první směna), 7:30 hod. (druhá směna) do 14:15 hod. zodpovídají za děti učitelé (zaměstnanci odběratele). Dodavatel, resp. jeho zaměstnanci (vychovatelé) zodpovídají za děti každý den od 14:15 hod. do 21:00 hod. (první směna), 21:30 hod. (druhá směna). Všichni vychovatelé mají uzavřenou DPP s odběratelem. K odpolednímu předání dětí, a tedy i zodpovědnosti za ně dojde vždy v kmenové učebně každé třídy (skupiny). Učitelé přivedou do učebny všechny děti své třídy (skupiny) pohromadě a sdělí vychovatelům veškeré ev. početní změny či aktuální zdravotní problémy dětí. Třidu (skupinu), která má službu dne, mají po dobu přípravy jídelny a výdeje jídel na starosti vychovatel a učitel společně. Během poledního klidu zodpovídá za děti služební třídy (skupiny) učitel. Učitel služební třídy předává děti vychovateli ve 14:15 hod., tj. ve stejný čas, v jakém dochází k předání všech ostatních tříd. V době od 14:15 hod. do 21:00 hod./21:30hod. mají zodpovědnost za děti vychovatelé; mají proto také výlučné oprávnění dávat dětem závazné pokyny. Od 21:00 hod./21:30 hod. do 7:00 hod./7:30 hod. zodpovídá za děti noční dozor. Výše uvedené **rozdělení zodpovědnosti za děti** neplatí v den zahájení školy v přírodě, kdy za děti zodpovídají učitelé až do chvíle, kdy dojde v rekreačním středisku k přiřazení třídy (skupiny) vychovateli hlavním vychovatelem, tedy k faktickému předání dětí a podepsání aktuálního jmenného seznamu účastníků. K přiřazení dětí (tříd – skupin) k vychovatelům dojde po skončení uvítacího proslovu hlavního vychovatele v jídelně po 16:30 hod. Od tohoto okamžiku mají zodpovědnost za děti vychovatelé až do večerky prvního dne. Poslední den pobytu (tj. v den odjezdu ze střediska) zodpovídají za děti učitelé, vychovatelé jsou však povinni jim do odjezdu pomáhat. Pokud by některý z učitelů zamýšlel uspořádat výlet (např. jen pro svoji třídu), nesmí takovýto výlet narušit denní režim (tj. předávku dětí vychovateli ve 14.15 hod.). Ev. změny v zodpovědnosti za děti během dne (pobytu) oproti výše uvedenému

mohou nastat jedině po vzájemné písemné dohodě hlavního vychovatele a vedoucí školy v přírodě učiněné během pobytu.

5. Vedoucí pobytu a všichni učitelé účastníci se pobytu prohlašují, že se seznámili s **rámcovým programem pobytu** (plán odpolední a večerní činnosti v průběhu pobytu včetně skladby třídních programů), a že s ním souhlasí. Odběratel současně bere na vědomí, že pravděpodobně nebude možné do programu dodatečně zařadit jiné aktivity než ty, které jsou v rámcovém programovém plánu uvedeny. Všichni učitelé se zavazují respektovat **Řád školy v přírodě, který je uveden v Brožůře** a jeho dodržování budou vyžadovat u všech účastníků pobytu. Učitelé předem seznámí s Řádem školy v přírodě všechny dětské účastníky pobytu. Odběratel souhlasí s tím, že eventuálně způsobená škoda na vybavení rekreačního střediska zaviněná dětským účastníkem pobytu, bude vymáhána na škůdci, odběratel v takovém případě poskytne dodavateli potřebnou součinnost při vymáhání škody. Odběratel dále prohlašuje, že se seznámil s **režimem dne** a s návrhem **jídelního lístku** uvedenými v Brožůře a souhlasí s nimi.

6. Vedoucí pobytu zajistí, že všichni učitelé budou mít na pobytu s sebou seznamy dětí s daty narození, adresami a telefonickým kontaktem na rodiče dětí. Tyto údaje nám můžete zaslat e-mailem předem v elektronické podobě, můžete je přivést s sebou na pobyt a předat je hlavnímu vychovateli nebo je můžete předat jako součást zdravotní dokumentace při zdravotní prohlídce. Vedoucí školy v přírodě s sebou dále bude mít kopie dokladů o zaplacení pobytu (resp. záloh). Jakékoli avizované početní změny (tj. dodatečné příjezdy či předčasné odjezdy, návštěvy) bude hlásit vedoucí školy v přírodě hlavnímu vychovateli na pravidelné každodenní večerní schůzce (za všechny třídy – skupiny). O případném **předčasném ukončení** pobytu dítěte či o ev. dočasném pobytu dítěte mimo rekreační zařízení ze zdravotních důvodů rozhodují vždy společně hlavní vychovatel a vedoucí školy v přírodě. Dodatečné příjezdy na školu v přírodě či předčasné odjezdy ze školy v přírodě se realizují na základě písemného předávacího protokolu, který s rodiči sepisuje hlavní vychovatel (dopoledne též třídní učitel). Pokud se platící dítě nezúčastní pobytu v celé délce, náleží mu část zaplacené ceny pobytu zpět. Za každý celý pobytový den, které dítě nestrávilo ve středisku, vrátí dodavatel odběrateli paušální částku 160,- Kč (stravné, ubytování). Předchozí dvě věty však platí jen za předpokladu, že odběratel dodržel ustanovení smlouvy týkající se minimálního průměrného počtu platících účastníků na pobytu. Odběratel si je vědom, že počet platících dětí podle Smlouvy o zajištění školy v přírodě by neměl v době pobytu klesnout pod minimální počet platících dětí, který je uveden ve Smlouvě. Podpisem tohoto Protokolu není dotčena povinnost odběratele dodržet stanovený minimální počet účastníků dle Smlouvy.

7. Učitelé dále berou na vědomí, že přítomnost **psa** v RS je možná jen s předchozím souhlasem dodavatele. Učitelé rovněž berou na vědomí, že ev. **dietní** stravování dítěte /učitele/ musí být také specifikováno níže v tomto protokolu.

8. Ubytovací kapacity v RS Star Line Hrachov 167 jsou: na hlavní budově ve čtyřlůžkových pokojích (s možností přidání přistýlky) se společným sociálním zařízením na každý trakt. V každém traktu se také nachází jeden dvoulůžkový pokoj s lednicí a s vlastním sociálním zařízením (určený výhradně pro učitele). Za budovou se nachází chatová část, kdy chatky č. 1-6 jsou čtyřlůžkové, chatky č.7-9 jsou šesti lůžkové, chatky č. 10-15 sedmilůžkové a chatky č. 16-17 jsou sedmilůžkové. Pro chatovou část je společně sociální zařízení umístěné vpravo

vzadu chatkové části. Odběratel obdržel plánek rekreačního střediska s vymezením výše uvedených prostor. Vedoucí pobytu zodpovídá za rozdělení dětí i dospělých do vymezené ubytovací kapacity (viz. specifikace školy v přírodě, bod 8) a ubytuje děti z jedné třídy – skupiny vždy co nejvíce pohromadě (např. do jednoho max. dvou traktů, chatky vedle sebe apod.). Odběratel bere na vědomí, že na pokojích, které mu nebyly poskytnuty k ubytování dětí či učitelů, může být ubytován personál dodavatele. Odběratel se zavazuje **uzamykat** ubytovací prostory dětí v časech, kdy je děti neužívají (např. při výuce, v den výletu). Pokud dojde ke ztrátě věcí z neuzamčeného pokoje nebo chatky, nese za tuto event. ztrátu (odcizení, poškození) zodpovědnost osoba, která ubytovací prostor neuzamkla, ač měla.

9. Vedoucí pobytu a všichni učitelé prohlašují, že souhlasí se zařazením dětí své třídy do skupin a do směn a dále, že souhlasí s jejich ubytováním. Rozdělení do skupin a na ubytování je uvedeno v Seznamu rekreantů (dětí i učitelů) po třídách, ev. též v Seznamu dětí po skupinách. Tyto seznamy jsou nedílnou součástí tohoto Protokolu. Odběratel si je vědom, že počet platících dětí podle Smlouvy o zajištění školy v přírodě by neměl v době pobytu klesnout pod minimální počet platících dětí, který je uveden ve Smlouvě. Podpisem této přílohy není dotčena povinnost odběratele stanovující zajištění minimálního počtu účastníků. Odběratel při uzavírání smlouvy o zajištění školy v přírodě s ohledem na sjednaný počet dětí určil dodavateli počet požadovaných **vychovatelů**.

10. Vedoucí pobytu a všichni učitelé prohlašují, že byli seznámeni s kapacitou autobusů, **časem odjezdu** na školu v přírodě, s předpokládaným časem příjezdu do rekreačního zařízení i s časem odjezdu z rekreačního zařízení a s předpokládaným časem příjezdu zpět ke škole na konci pobytu. Předčasný příjezd do rekreačního střediska není žádoucí. Za organizaci odjezdu na školu v přírodě a příjezdu zpět ze školy v přírodě zodpovídá vedoucí školy v přírodě, rovněž tak za rozmístění dětí do autobusů. Učitelé se zavazují nahlásit vedoucí školy v přírodě aktuální počty dětí jedoucích na švp a jména dodatečně odhlášených dětí před odjezdem autobusů od školy do rekreačního zařízení v den odjezdu na švp. Vedoucí učitelka se těsně před odjezdem autobusu od školy spojí telefonicky s organizátorem a zpřesní mu počty jedoucích dětí a nahlásí případné nejedoucí děti.

11. Všichni **učitelé** účastníci se školy v přírodě prohlašují, že se seznámili s celým obsahem **brožury** Školy v přírodě – informace pro učitele o školách v přírodě v rekreačním středisku Star Line Hrachov, a že s jejím obsahem souhlasí. Učitelé budou respektovat pokyny v ní uvedené - např. se účastní večerních porad na začátku i na konci pobytu, budou nahlašovat změny početních stavů ve své třídě vedoucí pobytu, připraví a předají veškerou potřebnou dokumentaci, předají ubyt. prostory na konci pobytu.

12. Pokud by nastal **nesoulad mezi ustanoveními** této Přílohy číslo jedna ke smlouvě o zajištění školy v přírodě a dříve uzavřenou Smlouvou o zajištění školy v přírodě anebo Brožurou, platí ustanovení této Přílohy. Obě smluvní strany se zavazují Přílohou řídit. Ev. změny Přílohy mohou být provedeny jen písemnou formou.


13. S ohledem na nařízení GDPR nebude dodavatel umisťovat fotografie z pobytu na svém portále.

14. Nedílnou součástí tohoto Protokolu je Specifikace školy v přírodě a Seznam rekreantů (dětí i učitelů) po třídách a Seznam dětí po skupinách (pro vychovatele na odpoledne a večer).

Specifikace školy v přírodě

1. Termín konání školy v přírodě: 2. 5. – 9. 5. 2022
Místo konání školy v přírodě: Rekreační středisko Hrachov 167

2. Školy v přírodě se zúčastní:

třída	jméno učitele	tel. kontakt	počet dětí ve třídě
			

aktuální počet jedoucích dětí platících plnou cenu k datu 29. 4. 2022: 41 dětí.

3. aktuální počet dospělých k datu 29. 4. 2022: 2 pedagogové
jiné osoby na pobytu: (např. asistent, učitelské děti - režim zařazení dětí, platba):
žádné

4. údaje o dosud uhrazených zálohách za pobyt:
1. splátka: 42 435,- Kč datum úhrady: 03/2022
2. splátka: 84 870,- Kč datum úhrady: 03/2022

5. Upřesnění časů **odjezdu a příjezdu:** 2. 5. 2022 **přistavení** autobusů 14:30 hod k ZŠ Nad Vodovodem. **Odjezd** autobusu je v 15:00 hod. **Příjezd** do rekr. střediska je plánován na 16:30 – 17:00 hod., předčasný příjezd do rekreačního střediska není žádoucí. **Příjezd** ze školy v přírodě bude 9. 5. 2022 ke škole (stejně místo jako při odjezdu) mezi 12:00 – 12:30 hod; **přistavení** autobusů do RS v 10:00 hod., **odjezd** z RS je plánován na 10:30 hod.

6. počet a označení přidělených učeben:

Dodavatel zajistí pro výuku 2 učebny. Učebny budou přiděleny těmto třídám a učitelům. Každý učitel zodpovídá společně s vychovatelem za přidělenou učebnu po celou dobu pobytu.

učebna	třída	jméno učitele	počet dětí
1	3.C	Kargerová	18 dětí
2	5.A	Vrábelová	23 dětí

7. označení přidělených ubytovacích prostor dětem i dospělým:

Dodavatel poskytne odběrateli **ubytování:** následující
Všechny pokoje na traktu B 1. patro (12, 13, 14, 15 ,16, 17 ,18 ,19, 20)
a 4 pokoje trakt C přízemí (59,60,65,66,69)

8. Pro program zajišťovaný vychovateli dodavatele (standardně od 14:15 hod. do 21:30 hod.) bude k dispozici dle přání školy celkem 2 vychovatele a budou vytvořeny následující skupiny:

skupina	počet dětí ve skupině	složení skupiny	směna
3.C	18	-	2.
5.A	23	-	2.

9. Tabulka pro doplnění specifik pobytu:

Přítomnost psa ve středisku:	<i>ano</i>	<i>Boloňský psík</i>	Úhrada:	50 Kč/den, úhrada v RS
Vlastní automobil:		Jméno vyučujícího:		
Odchyly od rámcového plánu, režimu:				

10. Dietní stravování ze zdravotních důvodů vč. režimu řešení (vlastní potraviny...)

žádné

11. Děti se zdravotním omezením:

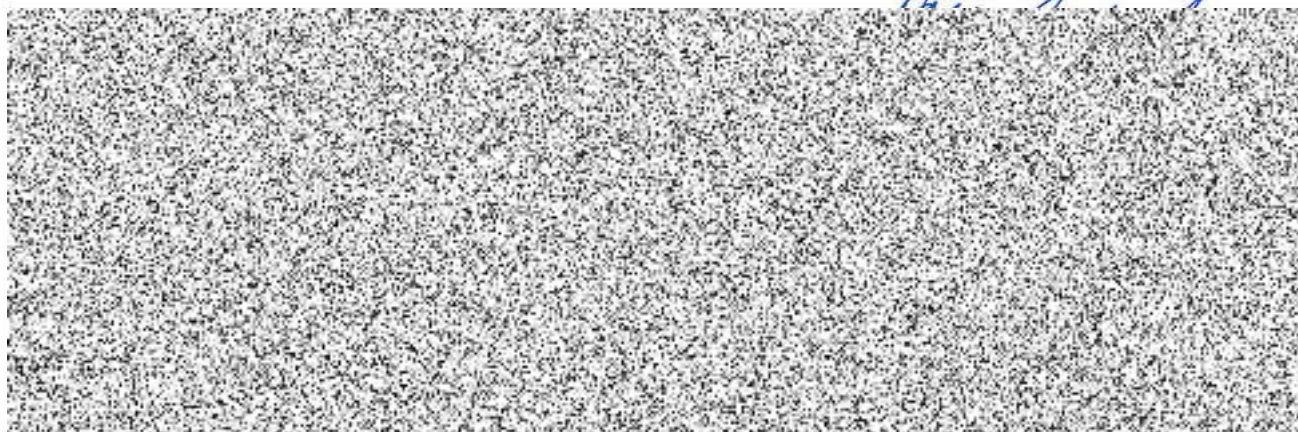
žádné

12. GDPR a osobní údaje

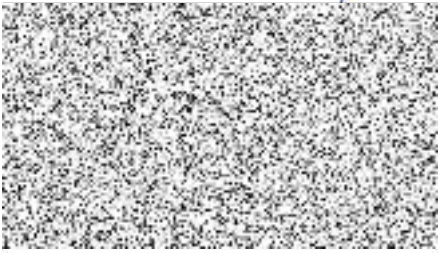
Zpracovatelská smlouva se neuzavírá.

Seznamy dětí s daty narození a kontaktními údaji (adresa a telefon na rodiče) budou předány při zdravotní prohlídce dětí jakou součást jejich zdravotní dokumentace (lékařského potvrzení a bezinfekčnosti)

V *Praxe* dne *28. 4. 2022*



Potvrzujeme, že jsme se seznámili s obsahem této Přílohy a Brožurou.



Dodatek k uzavřené smlouvě o zajištění školy v přírodě

Smluvní strany

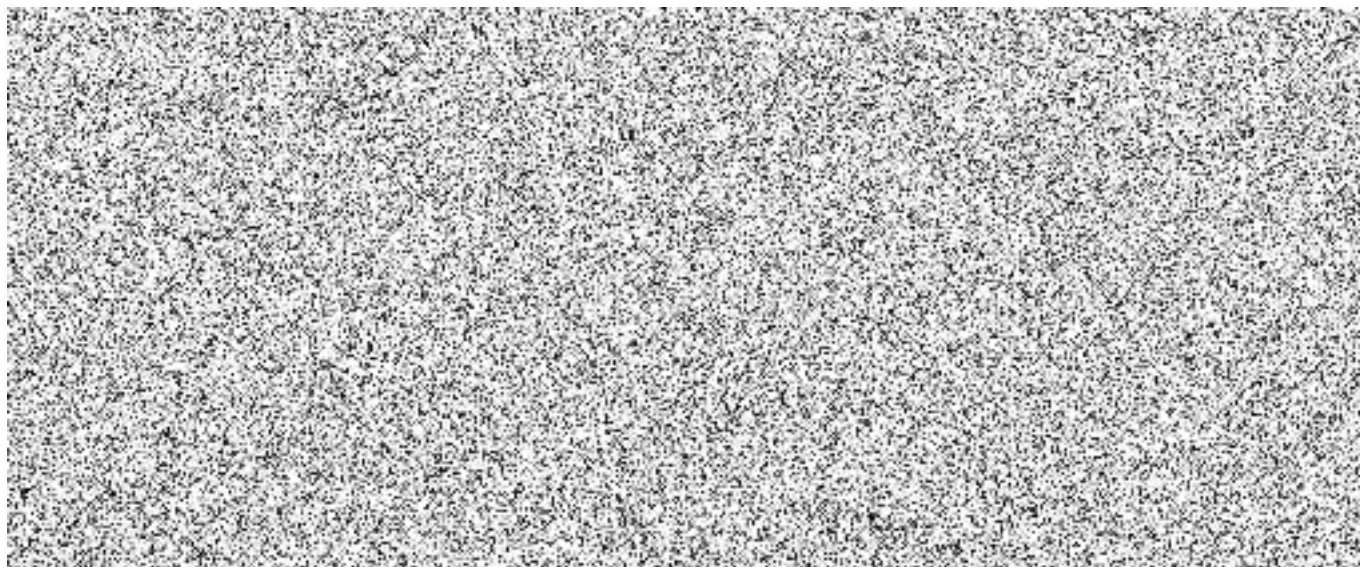
Cestovní kancelář Star Line, s.r.o., IČO 285 24 888, Hloubětínská 374/10, 198 00 Praha 9, zastoupena Mgr. Romanem Houškou, dále jen dodavatel

a

Základní škola Praha 10, Nad Vodovodem 460/81, příspěvková organizace, 108 00 Praha 10, IČO 476 11 014, zastoupena Mgr. Janou Jeřábkovou, dále jen odběratel

uzavírají následující dodatek k Smlouvě o zajištění školy v přírodě:

1. Mění se bod číslo 1:
Dodavatel se zavazuje zajistit pro odběratele školu v přírodě v rekreačním středisku Star Line v Hrachově, Svatý Jan – Hrachov č.e. 167, PSČ 262 56, pošta Dražkov v termínu 2. 5. 2022 – 9. 5. 2022.
2. Ostatní ujednání uzavřené Smlouvy zůstávají v platnosti beze změny.



Dodatek k uzavřené smlouvě o zajištění školy v přírodě

Smluvní strany

Cestovní kancelář Star Line, s.r.o., IČO 285 24 888, Hloubětínská 374/10, 198 00 Praha 9, zastoupena Mgr. Romanem Houškou, dále jen dodavatel

a

Základní škola Praha 10, Nad Vodovodem 460/81, příspěvková organizace, 108 00 Praha 10, IČO 476 11 014, zastoupena Mgr. Janou Jeřábkovou, dále jen odběratel

uzavírají následující dodatek k Smlouvě o zajištění školy v přírodě:

1. Mění se bod číslo 1:
Dodavatel se zavazuje zajistit pro odběratele školu v přírodě v rekreačním středisku Star Line v Hrachově, Svatý Jan – Hrachov č.e. 167, PSČ 262 56, pošta Dražkov v termínu 2. 5. 2022 – 9. 5. 2022.
2. Ostatní ujednání uzavřené Smlouvy zůstávají v platnosti beze změny.

