

# SMLOUVA O DÍLO

## č. 6440-0018-2022-081

Níže uvedeného dne, měsíce a roku, smluvní strany:

### 1. Česká republika – Ministerstvo obrany

Sídlo: Tychonova 221/1, 160 01 Praha 6  
IČO: 60162694  
Bankovní spojení: Česká národní banka, Na Příkopě 28, Praha 1  
Číslo účtu: 404881/0710  
Za kterou jedná: Ing. Zdenko Pohranc, vedoucí oddělení provozu Praha odboru provozu nemovité infrastruktury Agentury hospodaření s nemovitým majetkem, oprávněný k jednání ve smyslu ustanovení § 7 odst. 2) zák. č. 219/2000 Sb., o majetku České republiky a jejím vystupování v právních vztazích, ve znění pozdějších předpisů.

Kontaktní osoba:

- ve věcech smluvních: Ing. Zdenko Pohranc, vedoucí OdP Praha, [redacted]  
- ve věcech technických: Roman Janeba, technický pracovník, [redacted]  
Ing. Jan Petrš, ZV OdP Praha, tel. [redacted]  
- ve věcech BOZP na staveništi: [redacted]  
E-mail: [redacted]  
Datová schránka: hjyaavk  
Adresa pro doručování: Provozní středisko 0018 Praha, U Brusnice 11, 160 00 Praha 6  
dále také jen „objednatel“ na straně jedné

a

### 2. KV-KONSTRUKT STAV s.r.o.

zapsaná v obchodním rejstříku vedeném u Městského soudu v Praze, pod sp.zn.: C 200423

Sídlo: Žitavského 496, Zbraslav, 156 00 Praha 5  
IČO: 242 78 912  
DIČ: CZ24278912  
Bankovní spojení: Raiffeisenbank  
Číslo účtu: 1048185002/5500  
Zastoupená: Petr Mráz, jednatel  
Kontaktní osoba:  
- ve věcech smluvních: [redacted]  
- ve věcech technických: [redacted]  
E-mail: [redacted]  
Datová schránka: d4ekt3n  
Adresa pro doručování: KV-KONSTRUKT STAV s.r.o., Žitavského 496, Zbraslav, 156 00 Praha 5  
dále také jen „zhotovitel“ na straně druhé

podle § 2586 a následujících ustanovení zákona č. 89/2012 Sb., občanský zákoník, ve znění pozdějších předpisů, (dále jen „OZ“), uzavírají na plnění veřejné zakázky malého rozsahu ve smyslu ustanovení § 31 zákona č. 134/2016 Sb., o zadávání veřejných zakázek, ve znění pozdějších předpisů, tuto smlouvu o dílo (dále také jen „smlouva“):

### Článek 1 Účel smlouvy

Účelem této smlouvy je provedení opravy oplocení s cílem zajištění řádného stavebně technického stavu.

## Článek 2 Předmět smlouvy

- 2.1.** Předmětem smlouvy je závazek zhotovitele provést pro objednatele dílo s názvem: „ PS 0018 – Oprava oplocení“, kterým se rozumí souhrn následujících plnění:
- 2.1.1.** Realizace dodávek a prací souvisejících s provedením výše uvedeného díla, které jsou nutné k provedení díla, včetně zajištění ekologické likvidace vzniklých odpadů v souladu s platnými právními předpisy.
- 2.1.2.** Provedení všech potřebných zkoušek ověřujících řádné provedení díla, prokazující bezpečný provoz a funkčnost díla včetně předání všech dokladů.
- 2.1.3. **Zpracování časového harmonogramu prací**** - zhotovitel je povinen předat objednateli harmonogram do 5 pracovních dnů po převzetí staveniště. Harmonogram bude v souladu s položkami cenové nabídky (příloha č. 2 smlouvy). Po odsouhlasení ze strany objednatele (kontaktní osoby pro věci technické) je tento harmonogram závazný a nelze jej jednostranně změnit.
- 2.2.** Podrobná specifikace díla podle čl. 2.1. smlouvy je obsažena v zadání výběrového řízení „PS 0018 – Oprava oplocení“, s.č. N006/22/V00008365, v příloze č. 1 - Upřesnění podmínek realizace veřejné zakázky, která je nedílnou součástí této smlouvy.
- 2.3.** V rámci plnění této smlouvy zhotovitel zabezpečí všechny další související práce, nezbytné k řádnému dokončení díla. Především se jedná o provizorní oplocení, tak aby nebylo možné vniknout do vojenského areálu a to i v přestávce na oběd. Všechny práce související s prováděním díla (včetně všech poplatků a kaucí), které podle tohoto odstavce je zhotovitel povinen zabezpečit, jsou kryty cenou díla.
- 2.4.** Zhotovitel prohlašuje, že má odbornost odpovídající plnění předmětu díla podle smlouvy a že se za využití svých odborných znalostí a zkušeností pečlivě a podrobně seznámil s místem plnění, smluvní dokumentací, věcmi a podklady, které mu předal objednatel, a pokyny, které sdělil objednatel, zkontroloval je a prohlašuje, že:
- a) si vyjasnil případné nejasnosti, zjištěné vady, rozpory, opomenutí, neúplné popisy, připomínky a jiné jejich nedostatky;
  - b) neshledal ke dni uzavření smlouvy jejich nevhodnost, které by překážely řádnému zahájení, provádění a dokončení plnění smlouvy;
  - c) neshledal ke dni podpisu smlouvy žádné nedostatky či rozpory v předané dokumentaci zejména rozpory mezi jednotlivými částmi předané dokumentace nebo jiné vady, které by neumožňovaly provedení předmětu této smlouvy;
  - d) neshledal žádné závady v rozsahu svého plnění, které by bránily splnění smlouvy, dokončení díla, jeho bezvadnému provozu nebo by byly v rozporu s platnými obecně závaznými právními předpisy, technickými předpisy, technickými pravidly nebo požadovanou úrovní výsledné kvality či parametry díla;
  - e) má k dispozici všechny podklady a informace potřebné k provedení a dokončení díla.
- Zhotovitel objednateli odpovídá za veškeré po podpisu smlouvy zjištěné vady, rozpory či nedostatky, které měl a mohl s vynaložením odborné péče zjistit podle tohoto ustanovení smlouvy před jejím podpisem.
- 2.5.** Zhotovitel se zavazuje provést na své náklady a nebezpečí dílo popsané v tomto článku smlouvy, řádně a včas je předat objednateli ve lhůtě podle čl. 4 smlouvy. Objednatel se zavazuje řádně provedené dílo převzít a zaplatit za ně cenu podle čl. 3 smlouvy.
- 2.6.** Zhotovitel se dále zavazuje provést **případné další dodatečné práce**, které jsou nutné k řádnému zpracování nebo dokončení předmětu smlouvy, jejichž potřebnost ke splnění účelu této smlouvy je objektivně doložena, vyvstala až v průběhu plnění díla a nebylo možné je při vynaložení náležitě péče předvídat před uzavřením smlouvy (dále jen „**vícepráce**“).
- 2.7.** Smluvní strany se dále dohodly, že pokud v průběhu provádění díla bude zjištěno, že některé práce, činnosti a dodávky obsažené v předmětu díla a cenové nabídce nejsou nutné k řádnému provedení díla, (dále jen „**méněpráce**“), musí být přesně specifikovány zápisem ve stavebním deníku (tzn., že jejich rozsah musí být jednoznačně vymezen). Neprovedení méněprací může být učiněno až po rozhodnutí a odsouhlasení zástupcem objednatele ve věcech technických a

po uzavření dodatku k této smlouvě.

### Článek 3 Cena za dílo

- 3.1.** Smluvní strany se ve smyslu zákona č. 526/1990 Sb., o cenách, ve znění pozdějších předpisů, dohodly na celkové, nejvýše přípustné ceně za dílo, specifikované v článku 2 smlouvy, a to ve výši:

**642 928,10 Kč bez DPH**

**777 943,00 Kč s DPH**

(Slovy: **sedmsetšedesátisícdevětsetčtyřicet tři korun českých**).

- 3.2.** K celkové ceně díla bez DPH bude účtována daň z přidané hodnoty ve výši platné v době poskytnutí zdanitelného plnění. V době uzavření této smlouvy je zákonem stanovena sazba DPH ve výši 21 %, což činí 135.014,90 Kč a celková cena za dílo včetně DPH tedy činí 777.943,00 Kč.
- 3.2.1.** Smluvní strany si sjednávají, že legislativní změna zákonné sazby DPH je pro ně závazná a nevyžaduje uzavření dodatku ke smlouvě.
- 3.2.2.** Smluvní strany se dohodly, že zhotovitel, který v době uzavření smlouvy není plátcem DPH, ale v průběhu plnění této smlouvy se stane plátcem DPH, je oprávněn objednateli účtovat pouze cenu, kterou uvedl v cenové nabídce, a to bez nároku navýšení smluvní ceny o DPH.
- 3.3.** Podrobná skladba ceny za dílo podle této smlouvy, kdy jednotkové ceny a celková cena jsou uvedeny v cenové nabídce v příloze č. 2 této smlouvy. V těchto cenách jsou již zahrnuty veškeré náklady zhotovitele spojené s plněním této smlouvy (všechny práce, činnosti a dodání věcí nezbytných pro řádné provedení a dokončení díla a odstranění všech jeho vad a splnění ostatních povinností zhotovitele plynoucích z této smlouvy).
- 3.4.** Zhotovitel má podle této smlouvy právo na zaplacení ceny pouze skutečně provedených prací a poskytnutých dodávek. Práce a dodávky, které nebudou provedeny, nebudou zhotovitelem účtovány ani fakturovány.
- 3.5.** Cena díla může být zvýšena dohodou smluvních stran pouze v případě víceprací podle čl. 2.6. smlouvy. Povinnost realizovat vícepráce a právo na jejich úhradu má zhotovitel až po uzavření dodatku k této smlouvě.
- 3.6.** Potřebu provedení víceprací a jejich vymezení (formou výkazu výměr, popř. s výkresovou dokumentací) je zhotovitel povinen písemně oznámit objednateli bez zbytečného odkladu. Požadavek na změny ze strany objednatele (vícepráce a záměny materiálů, prvků a hmot) není zhotovitel oprávněn odmítnout v případě, že bude nezbytný k naplnění účelu a předmětu této smlouvy.
- 3.7.** Případné vícepráce budou oceňovány takto:
- a) v případě položky obsažené v cenové nabídce bude použita jednotková cena z cenové nabídky, maximálně však do výše směrných cen stavebně montážních prací ÚRS Praha, a.s., platných v době realizace těchto prací;
  - b) v ostatních případech budou vícepráce oceňovány podle katalogů popisů a směrných cen stavebně montážních prací ÚRS Praha, a.s., platných v době realizace těchto prací, případně individuální kalkulací nákladů prací neobsažených v těchto cenících. Agregované položky nejsou přípustné.

### Článek 4 Čas a místo plnění

- 4.1.** Termín předání a převzetí staveniště: bez zbytečného odkladu, nejpozději do 10 kalendářních dnů od účinnosti smlouvy. Zhotovitel je povinen v souladu s čl. 12.1. smlouvy vyřídít si v dostatečném předstihu potřebná povolení ke vstupu a vjezdu osob a vozidel do vojenského objektu.  
Termín předání zhotovitel dohodne s kontaktní osobou objednatele pro věci technické uvedené v záhlaví smlouvy.

- 4.2.** Termín zahájení plnění: do 10 kalendářních dnů od předání a převzetí staveniště.
- 4.3.** Termín pro ukončení stavebních prací a pro předání a převzetí díla: nejpozději do 90 kalendářních dnů od účinnosti smlouvy. Tento termín lze prodloužit pouze na základě uzavřeného dodatku ke smlouvě po dohodě smluvních stran, v případě nutnosti provést vícepráce, nebo v případě výskytu skutečností, které nebylo objektivně možné v době uzavření smlouvy předvídat, tj. po přechodnou dobu bránily v provádění díla a vznikly bez zavinění na straně zhotovitele.
- 4.4.** Pracovní doba: pouze v pracovní dny od 7:30 – do 15:30 hod.
- 4.5.** Místem plnění je areál ve správě PS 0018 Praha  
- vojenský objekt: CE: 00-06-06  
- stavební objekt: I.č. 017 - Oplocení, v k.ú. 227/1, parcel. č. Dejvice zapsáno na LV č. 4940 vedeném u Katastrálního úřadu pro hlavní město Prahu, Katastrální pracoviště Praha;

## **Článek 5**

### **Podmínky provádění díla**

- 5.1.** Objednatel pověřil jako svého zástupce k:
- a) předání staveniště;
  - b) poskytnutí nezbytné součinnosti zhotoviteli;
  - c) provádění kontroly postupu realizace a kvality prováděného díla ve smyslu § 2593 a § 2626 OZ;
  - d) odsouhlasení soupisu provedených prací a dodávek;
  - e) převzetí dokončeného díla
- osobu uvedenou v záhlaví smlouvy jako kontaktní osobu ve věcech technických.
- 5.2.** O předání věci k provedení díla bude sepsán zápis, který bude obsahovat informace o tom, co a v jakém stavu a rozsahu bylo předáno, kdo předal a převzal, kdy a kde k převzetí došlo.
- 5.3.** Zhotovitel je povinen zabezpečit bezplatné skladování a zajištění převzatých věcí k provedení díla a již zhotovených částí díla proti ztrátám, odcizení a poškození, a to až do doby jejich předání objednateli.
- 5.4.** Funkci technika ve věcech bezpečnosti a ochrany zdraví při práci (dále také jen „BOZP“) vykonává za objednatele kontaktní osoba objednatele ve věcech BOZP.
- 5.4.1.** Osoba oprávněná jednat ve věcech BOZP za objednatele na staveništi:
- a) je oprávněna upozorňovat zhotovitele na nedostatky v uplatňování požadavků na bezpečnost a ochranu zdraví při práci zjištěné na staveništi převzatém zhotovitelem díla a vyžadovat bezodkladně zjednání nápravy;
  - b) je oprávněna dávat závazné podněty a ukládat opatření k zajištění bezpečnosti a ochrany zdraví při práci a při stanovování pracovních nebo technologických postupů;
  - c) je oprávněna kontrolovat zabezpečení obvodu staveniště, včetně vstupu a vjezdu na staveniště;
  - d) organizuje termíny kontrolních dnů za účasti zhotovitele nebo osoby jím pověřené;
  - e) provádí zápisy o zjištěných nedostatcích v bezpečnosti a ochraně zdraví při práci na staveništi, na něž upozornila zhotovitele, a dále zapisuje údaje o tom, zda a jakým způsobem byly tyto nedostatky odstraněny.
- 5.4.2.** Zhotovitel je povinen nejpozději do 10 dnů před zahájením prací na staveništi písemně informovat technika ve věcech BOZP o pracovních technologických postupech, které pro realizaci zvolil, o řešení rizik vznikajících při těchto postupech, včetně opatření přijatých k jejich odstranění. Zhotovitel díla bude provádět na pokyn technika ve věcech BOZP na stavbě veškerá opatření z hlediska zajištění bezpečnosti a ochrany zdraví při práci v souladu s ustanoveními zákona č. 309/2006 Sb., ve znění pozdějších předpisů a nařízením vlády č. 591/2006 Sb., o bližších minimálních požadavcích na bezpečnost a ochranu zdraví při práci na staveništích. Náklady zhotovitele díla na zajištění bezpečnosti a ochrany zdraví při práci v souladu s ustanoveními zákona č. 309/2006 Sb., ve znění pozdějších předpisů a nařízením vlády č. 591/2006 Sb., jsou zahrnuty v celkové ceně díla. V případě zjištění ze strany Státního úřadu inspekce práce, místně příslušného oblastního inspektorátu práce, že byla na stavbě

- provedena nedostatečná opatření k zajištění bezpečnosti a ochrany zdraví při práci a bude-li objednateli udělena pokuta, bude tato pokuta brána jako škoda způsobená objednateli ze strany zhotovitele a zhotovitel uhradí objednateli částku stejné výše jako je pokuta.
- 5.4.3.** Zhotovitel se zavazuje k součinnosti ve věcech BOZP i za své poddodavatele.
- 5.5.** Při předání staveniště bude zhotovitel seznámen s podmínkami provádění stavebních prací v areálu objednatele, s hranicí staveniště, přípojovacími body elektrické energie, vody, kanalizace atd., se zákresy známých tras podzemních vedení inženýrských sítí a nadzemních rozvodů a zařízení.
- 5.6.** Zhotovitel je povinen seznámit se při protokolárním převzetí staveniště s rozmístěním a trasou podzemních a nadzemních vedení na staveništi, která nejsou předmětem díla, a tato vhodným způsobem ochránit, aby prováděním díla nedošlo k jejich poškození. Zhotovitel je povinen dodržovat všechny podmínky správců inženýrských sítí a nese odpovědnost za škody vzniklé v důsledku jejich nedodržení. V případě odkrytí stávajících inženýrských sítí a před jejich opětovným zakrytím a provede zápis do stavebního deníku s prohlášením o jejich neporušenosti.
- 5.7.** Zhotovitel je povinen zajistit řádné vytyčení staveniště a během stavby řádně pečovat o základní směrové a výškové body, a to až do doby předání díla objednateli.
- 5.8.** Zhotovitel je povinen po celou dobu provádění díla dodržovat na převzatém staveništi a na přístupových komunikacích (budou specifikovány při předání staveniště) čistotu a pořádek. Přístupové komunikace musí zůstat trvale průjezdné (popř. průchodné), v případě jejich poškození uvede zhotovitel tyto komunikace do původního stavu před poškozením. Pokud zhotovitel tyto komunikace znečistí, je povinen provést neprodleně jejich úklid. Zhotovitel odstraní a vyklidí prostor zařízení staveniště nejpozději do dne předání a převzetí dokončeného díla.
- 5.9.** Převzetím staveniště zhotovitel přebírá v plném rozsahu odpovědnost za dodržování příslušných právních předpisů v oblasti bezpečnosti a ochrany zdraví při práci, požární ochrany, ochrany životního prostředí, hygieny a ekologie ve stavbu dotčených prostorech včetně přístupových komunikací do těchto prostor.
- 5.10.** Zhotovitel vybuduje zařízení staveniště, včetně oplocení oddělujícího staveniště od zbylého areálu kasáren.
- 5.11.** Při provádění díla je zhotovitel povinen vést stavební deník ode dne převzetí staveniště do ukončení prací, do kterého bude pravidelně zapisovat všechny skutečnosti důležité pro vedení díla, zejména převzetí staveniště, výzvu k prověření zakrývaných prací, provedení a výsledky zkoušek a měření, svolání kontrolního dne, výsledky z kontrolního dne, odstranění vad a nedodělků zjištěných při kontrolní prohlídce, záznamy o mimořádných událostech, vyklizení staveniště. Záznamy ve stavebním deníku musí obsahovat údaje o všech skutečnostech, které mají vliv na provádění díla tak, aby zachycovaly reálný průběh prací. Zápisy ve stavebním deníku se nepovažují za změnu smlouvy, ale slouží jako podklad pro vypracování dodatků smlouvy. Během pracovní doby musí být stavební deník na staveništi trvale přístupný všem oprávněným osobám, kdy musí obsahovat originální listy, které musí být očíslovány a potřebné množství kopií pro oddělení dalším osobám, které svým podpisem prokazují oprávnění k výkonu této činnosti. Zhotovitel je povinen předat objednateli při předání díla originál stavebního deníku.
- 5.12.** Kontaktní osoba objednatele pro věci technické je oprávněna sledovat obsah stavebního deníku a k zápisům zhotovitele připojovat své stanovisko. Nesouhlasí-li zástupce zhotovitele pro věci technické se zápisem zástupce objednatele do stavebního deníku, musí k tomuto zápisu připojit své stanovisko nejpozději do 3 pracovních dnů, jinak platí, že se zněním zápisu souhlasí. Dojde-li k rozporu, budou tyto řešeny v přiměřené lhůtě dohodou smluvních stran.
- 5.13.** Objednatel je prostřednictvím osoby ve věcech technických oprávněn průběžně kontrolovat kvalitu prováděných prací a kvalitu dodávek. Při nedodržení kvality je objednatel prostřednictvím osoby ve věcech technických oprávněn přerušit realizaci nekvalitně prováděných prací s odůvodněním, kdy zápisem do stavebního deníku uvede důvod přerušování a počátek lhůty přerušování prováděných prací. Zhotovitel prostřednictvím osoby pro věci technické je k tomuto zápisu o přerušování prací povinen připojit své stanovisko nejpozději do 3

pracovních dnů, jinak platí, že se zněním zápisu souhlasí. Ukončení přerušení prací musí být odsouhlaseno zástupci objednatele i zhotovitele pro věci technické a uvedeno ve stavebním deníku, a to až po zjednání nápravy vadného plnění. O dobu, po kterou bylo nutno provádění díla přerušit, se neprodlužuje doba plnění díla. Zhotovitel nemá nárok na úhradu nákladů spojených s přerušením provádění díla.

- 5.14.** Zhotovitel je prostřednictvím osoby pro věci technické oprávněn přerušit provádění prací pouze v nezbytném rozsahu, a to v případě nepředvídatelných překážek (např. zjištěné vady v dokumentaci, rozpory ve výkazu výměř, nevhodností věci nebo příkazu atd.), které brání zhotoviteli pokračovat v řádném provádění díla. Tuto skutečnost bezprostředně (tj. ihned po zjištění) oznámí písemně (formou e-mailové zprávy) osobě objednatele ve věcech technických a o přerušení prací provede zápis do stavebního deníku, avšak není oprávněn pozastavit provádění díla bez souhlasu objednatele. Osoba objednatele ve věcech technických posoudí odůvodnění přerušení prací a do stavebního deníku připojí své stanovisko nejpozději do 3 pracovních dnů, jinak platí, že se zněním zápisu souhlasí. Pokud se nevhodnost týká pouze části díla, tak je zhotovitel povinen pokračovat v provádění činnosti, jichž se nevhodnost netýká. Bez splnění těchto náležitostí a písemného souhlasu zástupce objednatele je přerušení prací nedůvodné a neplatné. Ukončení přerušení prací musí být odsouhlaseno zástupci objednatele i zhotovitele pro věci technické a uvedeno ve stavebním deníku.
- 5.15.** V případě, že dojde k prodloužení s plněním díla z důvodů uvedených v čl. 5.14. této smlouvy nebo neočekávaných okolností (vyšší moci), které nastaly bez zavinění některého z účastníků smluvních stran ve smyslu ustanovení § 2913 odst. 2) OZ, má zhotovitel právo na prodloužení termínu plnění díla o stejný počet dní trvání těchto okolností.
- 5.16.** Požádá-li o to zhotovitel, umožní mu objednatel odběr elektrické energie a vody. Podmínky odběru, včetně způsobu úhrady nákladů, budou dojednány samostatným smluvním vztahem mezi zhotovitelem a objednatelem. Cena poskytnuté elektrické energie a vody představuje vlastní náklady zhotovitele
- 5.17.** Jestliže v souvislosti se zahájením prací na staveništi bude třeba umístit nebo přemístit dopravní značky podle předpisu o pozemních komunikacích, zajistí tyto práce zhotovitel včetně projednání. Zhotovitel dále zodpovídá za umístění, přemísťování a udržování dopravních značek v souvislosti s průběhem prováděných prací.
- 5.18.** Zhotovitel zodpovídá za zabezpečení staveniště (zajištění proti krádeži, za jeho střežení). Zhotovitel je povinen chránit stavbu před veškerými případnými škodami, způsobenými povětrnostními vlivy, jako je zatečení apod. Všechna opatření s tímto související jsou zahrnuta v ceně díla.
- 5.19.** Zhotovitel je oprávněn realizovat dílo ve spolupráci s jinými subjekty - poddodavateli. Zhotovitel je přitom plně odpovědný za provádění prací svých poddodavatelů. Zhotovitel je povinen, vyzve-li ho k tomu objednatel, předložit objednateli seznam všech svých poddodavatelů. Změnu poddodavatele, jehož prostřednictvím zhotovitel prokázal v rámci výběrového řízení na realizaci díla kvalifikační předpoklady, není zhotovitel oprávněn provést bez předchozího písemného souhlasu objednatele. Veškeré odborné práce musí vykonávat pracovníci zhotovitele nebo poddodavatelů mající příslušnou kvalifikaci. Doklad o jejich kvalifikaci je zhotovitel na požádání objednatele povinen předložit.
- 5.20.** Zhotovitel je povinen zajistit svým pracovníkům a pracovníkům svých poddodavatelů viditelné firemní označení. Zhotovitel v plné míře odpovídá za bezpečnost a ochranu zdraví všech osob v prostoru staveniště a zabezpečí jejich vybavení ochrannými pracovními pomůckami.
- 5.21.** Při provádění díla se zhotovitel zavazuje dodržovat platné právní předpisy. Smluvní strany se dohodly, že platné ČSN jsou pro účely této smlouvy považovány za závazné.
- 5.22.** Zhotovitel se zavazuje používat při provádění díla pouze výrobky, které splňují technické požadavky stanovené zákonem č. 22/1997 Sb., o technických požadavcích na výrobky, ve znění pozdějších předpisů, a předpisy souvisejícími. Veškeré materiály, zařízení apod. použité při zhotovování díla budou nové (tzn. vyrobené ne dříve než v roce 2021), nepoužité, nerepasované a budou odpovídat veškerým platným technickým normám a předpisům. Tuto skutečnost zhotovitel na vyžádání doloží příslušnými doklady.

- 5.23.** Zhotovitel se zavazuje nezatížit dílo žádnými právy třetích osob. Zhotovitel odpovídá za případné porušení práv z průmyslového nebo jiného duševního vlastnictví třetích osob.
- 5.24.** Při provádění díla zhotovitel:
- zabezpečí oplocení během stavby provizorním oplocením, tak aby nebylo možno vniknout do vojenského areálu;
  - oplocení bude pevně upevněné do výšky stávajícího oplocení;
  - při demontáži a montáži dveří musí být zabezpečen prostor proti vniknutí osob do budovy;
  - během realizace venkovních prací musí být zajištěna dopravní obslužnost areálu;
  - provede po dokončení stavebních prací konečný úklid.

## Článek 6 Nakládání s odpady

- 6.1.** **Původcem odpadu**, který při provádění díla vznikne (s výjimkou odpadu podle odst. 6.2. smlouvy) -, **je zhotovitel**. Zhotovitel zajistí na vlastní náklady odstranění tohoto odpadu v souladu se zákonem č. 541/2020 Sb., o odpadech, ve znění pozdějších předpisů. U odpadů materiálů, pro které je to z důvodů jejich legislativního odstranění nutné, zajistí zhotovitel příslušné laboratorní rozborů v souladu s platnou právní úpravou.
- 6.2.** Odpad charakteru **druhotné suroviny** (např. měď, bronz, mosaz, hliník, olovo, zinek, železo, ocel, cín, směsné kovy - litina, pozinkovaný plech apod. a kabely), které se vyskytnou v průběhu realizace předmětu této smlouvy, **zůstává majetkem objednatele**. Jeho likvidace (odprodej) bude řešena objednatelem samostatně. Zhotovitel v rámci realizace předmětu této smlouvy zabezpečí jeho roztřídění dle pokynů osoby objednatele ve věcech technických, a uložení na určeném místě, příp. naložení do přistaveného kontejneru. Místo uložení, příp. místo přistavení kontejneru a kontaktní osoba objednatele (Provozního střediska 0018 Praha) pro nakládání s demontovanými druhotnými surovinami budou mezi smluvními stranami upřesněny při zahájení plnění předmětu této smlouvy a zapsány v zápise o předání a převzetí staveniště, případně ve stavebním deníku.

## Článek 7 Podmínky předání díla

- 7.1.** Dokončené dílo zhotovitel předá objednateli nejpozději v termínu sjednaném pro předání díla v čl. 4.3. smlouvy. Zhotovitel je oprávněn provést a předat dílo ještě před sjednaným termínem plnění. Nejpozději 1 pracovní den před předáním díla oznámí zhotovitel kontaktní osobě objednatele pro věci technické telefonicky a zároveň písemně (formou e-mailové zprávy) datum a hodinu, kdy dílo předá. Současně doručí soupis provedených prací a dodávek, včetně dokladů uvedených v čl. 7.1.1. této smlouvy. O předání předmětu díla bude sepsán písemný zápis, který za smluvní strany mohou podepsat osoby oprávněné jednat ve věcech technických.
- 7.1.1.** K převjímacímu řízení dodá zhotovitel tyto doklady v českém jazyce:
- atesty (certifikáty) na použité materiály a výrobky, záruční listy, návody k použití, obsluze a údržbě, prohlášení o shodě dle platných právních předpisů;
  - doklady o likvidaci (uložení) odpadů vzniklých v průběhu provádění díla;
  - originál stavebního deníku, kde bude zapsán postup realizace díla a skutečnosti mající vliv na jeho kvalitu;
  - další doklady, jejichž potřeba vznikne v průběhu provádění díla a o nichž bude učiněn záznam do stavebního deníku.
- 7.2.** Při předání díla bude za účasti obou smluvních stran provedena prohlídka. Zhotovitel se zavazuje, že při předání díla bude přítomna osoba pověřená statutárním orgánem zhotovitele se znalostí českého jazyka, která bude schopna řešit případné nedostatky zjištěné při převjímací díla.
- Po provedené prohlídce bude dílo:
- a) objednatelem převzato bez výhrad a bude uznáno za dokončené a o předání bude

- podepsán zápis o předání a převzetí díla, nebo
- b) objednatel dílo převezme s výhradou ojedinělých drobných vad, které samy o sobě ani ve spojení s jinými nebrání užívání díla a jeho užívání podstatným způsobem neomezuje, zjištěné vady budou odstraněny nejpozději do 10 kalendářních dnů ode dne předání, pokud se smluvní strany nedohodnou jinak, nebo
  - c) objednatel dílo nepřevzme, protože dílo má vady a tedy není dokončené. O odmítnutí bude sepsán oběma stranami zápis, který bude obsahovat specifikaci vytýkaných vad a vyjádření obou smluvních stran.
- 7.3.** Zápis o předání a převzetí díla bude obsahovat informace o tom, co a v jakém stavu a rozsahu bylo předáno, kdo předal a převzal, kdy a kde k převzetí došlo. Zápis bude za objednatele podepsán až po odsouhlasení soupisu provedených prací a dodávek. Dílo bude po dokončení objednateli předáno jako celek.

## Článek 8

### Platební a fakturační podmínky

- 8.1.** Cena díla bude zaplacená jednorázově, bezhotovostně po převzetí dokončeného díla na základě daňového dokladu (dále jen „faktura“), vystaveného zhotovitelem. Dnem uskutečnění zdanitelného plnění je den předání a převzetí díla, tj. po odsouhlasení soupisu provedených prací a dodávek. Zhotovitel fakturu doručí objednateli ve dvojnásobném vyhotovení nejpozději do 10 dne následujícího po dni zdanitelného plnění na adresu pro doručování uvedenou v záhlaví smlouvy.
- 8.2.** Faktura musí obsahovat všechny náležitosti řádného daňového dokladu podle platné právní úpravy, zejména podle zákona č. 235/2004 Sb., o dani z přidané hodnoty, ve znění pozdějších předpisů, a podle § 435 OZ. Dále musí faktura obsahovat tyto údaje:
- a) označení „faktura - daňový doklad“;
  - b) evidenční číslo daňového dokladu;
  - c) číslo smlouvy a datum jejího uzavření;
  - d) název a sídlo smluvních stran, obchodní název, adresa;
  - e) IČO, DIČ smluvních stran;
  - f) předmět dodávky a název díla;
  - g) den vystavení faktury a datum splatnosti (30 kalendářních dnů od doručení objednateli);
  - h) označení banky a čísla účtu zhotovitele, na který má být faktura uhrazena;
  - i) cenu bez DPH, sazbu a výši DPH a cenu celkem včetně DPH.
- 8.3.** K faktuře musí být připojen odsouhlasený soupis provedených prací a dodávek, bez tohoto soupisu je faktura neúplná. Pokud bude faktura zhotovitele zahrnovat i cenu prací, které nebyly objednatelem odsouhlaseny, je objednatel oprávněn fakturu vrátit.
- 8.4.** Splatnost faktury je 30 dnů ode dne jejího doručení objednateli.
- 8.5.** Faktura se považuje za uhrazenou okamžikem připsání fakturované částky na účet zhotovitele.
- 8.6.** Objednatel je oprávněn fakturu vrátit zhotoviteli ve sjednané lhůtě splatnosti, neobsahuje-li některý údaj nebo přílohu uvedenou ve smlouvě nebo má jiné závady v obsahu nebo nedostatečný počet výtisků. Při vrácení faktury objednatel uvede důvod jejího vrácení a v případě oprávněného vrácení zhotovitel vystaví fakturu novou. Oprávněným vrácením faktury přestává běžet původní lhůta splatnosti a běží znovu ode dne doručení nové faktury objednateli. Zhotovitel je povinen novou fakturu doručit objednateli do 10 dnů ode dne, kdy mu byla doručena oprávněně vrácená faktura.
- 8.7.** Budou-li u zhotovitele shledány důvody k naplnění institutu ručení příjemce zdanitelného plnění podle § 109 zákona č. 235/2004 Sb., o dani z přidané hodnoty, ve znění pozdějších předpisů, bude objednatel při zasílání úplaty vždy postupovat zvláštním způsobem zajištění daně podle § 109a tohoto zákona.
- 8.8.** Zálohové platby nebudou poskytovány.
- 8.9.** Zhotovitel není oprávněn započíst své pohledávky na pohledávky objednatele vůči němu. Zhotovitel není oprávněn postoupit pohledávky vůči objednateli na třetí osobu.
- 8.10.** Smluvní strany se dohodly, že objednatel je oprávněn započíst i nesplacené pohledávky.



## Článek 9 Vlastnictví a odpovědnost za škodu

- 9.1. Vlastníkem věci, která byla zhotoviteli předána k provedení díla a zhotovovaného díla, je po celou dobu plnění díla objednatel.
- 9.2. Nebezpečí vzniku škody na věci předané k provedení díla přechází z objednatele na zhotovitele okamžikem předání věci a podpisem protokolu o předání věci smluvními stranami.
- 9.3. Nebezpečí škody na věcech předaných k provedení díla a prováděném díle až do předání objednateli nese zhotovitel.
- 9.4. Zhotovitel odpovídá za všechny škody, které vzniknou jeho činností v důsledku provádění díla objednateli, případně třetím osobám, a je povinen vzniklé škody nahradit nebo odstranit na své náklady.
- 9.5. Smluvní strany se dohodly, že v případě náhrady škody se bude hradit pouze skutečná, prokazatelně vzniklá škoda.
- 9.6. Zhotovitel se zavazuje mít po dobu plnění předmětu smlouvy uzavřeno **pojištění odpovědnosti** za škodu způsobenou jeho činností v důsledku provádění díla objednateli, případně třetím osobám, a to ve výši pojistného plnění min. 1 900 000,- Kč. Smlouvu o pojištění (úředně ověřenou kopii) je zhotovitel povinen předložit objednateli nejpozději do 14 dnů od účinnosti této smlouvy.

## Článek 10 Záruka za jakost, vady díla a reklamace

- 10.1. Zhotovitel přejímá záruku za jakost díla ve smyslu ustanovení § 2619 OZ po dobu 24 měsíců od předání a převzetí dokončeného díla, respektive ode dne, kdy zhotovitel odstraní vady zjištěné při předání díla a specifikované v předávacím protokolu. Záruční doba neběží po dobu, po kterou objednatel nemůže užívat dílo pro jeho reklamované vady. Smluvní strany se výslovně dohodly, že vyskytne-li se v průběhu záruční doby skrytá vada díla, má se za to, že touto vadou dílo trpělo již v době předání.
- 10.2. Práva z vadného plnění se řídí ustanoveními § 2615 a násl. a 2629 a násl. OZ.
- 10.3. Reklamace se uplatňují písemně.
- 10.4. Zhotovitel je povinen se k reklamaci písemně vyjádřit do 10 kalendářních dnů ode dne jejího obdržení. Ve svém vyjádření zhotovitel uvede, zda vady uznává (včetně návrhu způsobu a termínu jejich odstranění), nebo důvody, proč vady neuznává. Pokud tak neučiní, má se za to, že je reklamace oprávněná a zhotovitel je povinen odstranit vady do 20 kalendářních dnů od obdržení reklamace. Po uplynutí této lhůty je objednatel oprávněn pověřit odstraněním vad díla jinou odbornou firmu s tím, že zhotoviteli přeúčtuje veškeré takto vzniklé náklady a zhotovitel se zavazuje objednateli uhradit tyto vynaložené náklady ve lhůtě do 15 dnů ode dne jejich vyúčtování.
- 10.5. V případě výskytu reklamované vady u bezpečnostních, komunikačních a informačních systémů nebo jejich prvků je zhotovitel povinen zajistit odstranění reklamované vady alespoň provizorním způsobem nejpozději do 24 hodin od uplatnění reklamace.
- 10.6. O způsobu vyřízení reklamované vady bude sepsán protokol.
- 10.7. Zhotovitel je povinen nahradit všechny škody, které vzniknou objednateli či třetí osobě v důsledku vady díla.

## Článek 11 Smluvní pokuty a úrok z prodlení

- 11.1. V případě, že zhotovitel nedodrží termín převzetí staveniště nebo zahájení plnění stavebních prací sjednaný v čl. 4.1. a čl. 4.2. smlouvy, uhradí objednateli smluvní pokutu ve výši 3.800,- Kč, a to za každý i započatý den prodlení.
- 11.2. V případě, že zhotovitel bude v prodlení s předáním časového harmonogramu dle čl. 2.1.3.

- smlouvy, uhradí objednateli smluvní pokutu ve výši 1.000,- Kč, a to za každý započatý den prodlení.
- 11.3.** V případě, že zhotovitel bude v prodlení s prováděním prací dle časového harmonogramu, uhradí objednateli smluvní pokutu ve výši 3.800,-, a to za každý jednotlivý případ.
- 11.4.** V případě, že zhotovitel nedodrží termín pro dokončení a předání díla sjednaný v této smlouvě, uhradí objednateli smluvní pokutu ve výši 3.800,- Kč, a to za každý i započatý den prodlení.
- 11.5.** V případě, že zhotovitel bude v prodlení s odstraňováním vad podle čl. 7.2. písm. b), uvedených v zápisu o předání a převzetí díla, nebo vad podle článku 10 smlouvy, uhradí zhotovitel objednateli smluvní pokutu ve výši 3.800,- Kč, a to za každý i započatý den prodlení a za každou vadu zvlášť.
- 11.6.** V případě prodlení s předložením pojistné smlouvy specifikované v čl. 9.6. smlouvy, uhradí zhotovitel objednateli smluvní pokutu ve výši 3.800,- Kč, a to za každý i započatý den prodlení.
- 11.7.** V případě, že zhotovitel v rozporu s čl. 5.19. smlouvy provede předem neodsouhlasenou změnu poddodavatele, jehož prostřednictvím zhotovitel prokázal v rámci výběrového řízení na realizaci díla kvalifikační předpoklady, nebo některou z odborných prací bude vykonávat pracovník zhotovitele nebo jeho poddodavatele bez příslušné kvalifikace, uhradí zhotovitel objednateli smluvní pokutu ve výši 150.000,- Kč.
- 11.8.** V případě zjištění porušení předpisů bezpečnosti a ochrany zdraví při práci, požární ochrany, ekologie, včetně nakládání s odpady (dále jen BOZP), zhotovitelem na převzatém staveništi, je zhotovitel za každé takovéto jednotlivé porušení předpisů BOZP povinen objednateli uhradit smluvní pokutu ve výši 20.000,- Kč.
- 11.9.** V případě, že zhotovitel oznámí objednateli, že je dílo dokončeno a připraveno k předání a v průběhu přejímacího řízení objednatel zjistí, že tomu tak není, uhradí zhotovitel objednateli jednorázovou smluvní pokutu ve výši 2.000,- Kč.
- 11.10.** V případě, že zhotovitel poruší některou z povinností specifikovaných v čl. 12.1. smlouvy, uhradí zhotovitel objednateli smluvní pokutu ve výši 2.000,- Kč, a to za každé jednotlivé porušení těchto povinností.
- 11.11.** V případě prodlení objednatele s úhradou faktury uhradí objednatel zhotoviteli úrok z prodlení za každý započatý den prodlení ve výši stanovené nařízením vlády č. 351/2013 Sb., kterým se určuje výše úroků z prodlení a nákladů spojených s uplatněním pohledávky, určuje odměna likvidátora, likvidačního správce a člena orgánu právnické osoby jmenovaného soudem a upravují některé otázky Obchodního věstníku a veřejných rejstříků právnických osob a fyzických osob, ve znění pozdějších předpisů.
- 11.12.** Smluvní pokuty (respektive úrok z prodlení) sjednané touto smlouvou uhradí povinná strana straně oprávněné na základě vyúčtování vystaveného oprávněnou stranou. Splatnost si smluvní strany sjednávají do 30 dnů po jejich doručení povinné straně. Právo uplatňovat a vymáhat smluvní pokuty (respektive úrok z prodlení) vzniká prvním dnem následujícím po marném uplynutí lhůty.
- 11.13.** Smluvní pokuty a úrok z prodlení hradí povinná strana bez ohledu na to, zda a v jaké výši vznikla druhé smluvní straně škoda. Škoda a její náhrada je vymahatelná samostatně vedle smluvní pokuty. Smluvní strany výslovně vylučují použití § 2050 OZ.
- 11.14.** Smluvní pokuty podle této smlouvy si smluvní strany sjednávají jako ujednání na samotné smlouvě nezávislá pro případ, že jejich smluvní vztah z nějakého důvodu zanikne před řádným dokončením a předáním díla (např. dohodou nebo odstoupením). To znamená, že zůstane zachováno právo objednatele uplatňovat po zhotoviteli smluvní pokuty, na něž mu vznikl nárok po dobu platnosti smlouvy.

## Článek 12 Zvláštní ujednání

- 12.1.** Zhotovitel bere na vědomí, že místem plnění jsou objekty důležité pro obranu státu ve smyslu § 29 zákona č. 222/1999 Sb., o zajišťování obrany ČR, ve znění pozdějších předpisů. V této

souvislosti se zavazuje dodržovat následující požadavky objednatele:

- a) Na provádění díla se nebudou podílet občané cizí státní příslušnosti, bez státní příslušnosti nebo s několika státními příslušnostmi (s výjimkou občanů členských států NATO a EU).
  - b) Zhotovitel bude dodržovat veškerá interní nařízení upravující vstup do těchto objektů, případně další omezení stanovená přímým uživatelem, která byla v této souvislosti vydána příslušným orgánem, do jehož působnosti tyto objekty důležité pro obranu státu náleží a se kterými byl seznámen nejpozději při předání staveniště. Nedodržení tohoto ujednání, může být důvodem k vystavení zákazu vstupu pro zaměstnance nebo vydání zákazu vjezdu pro dopravní prostředky.
  - c) K udělení povolení vstupu a vjezdu do vojenského objektu předloží zhotovitel min. 3 kalendářní dny před zahájením prací seznam všech zaměstnanců, kteří budou vstupovat do vojenského objektu (zejména jméno, příjmení, datum a místo narození, číslo občanského průkazu a adresa trvalého bydliště) a seznam registračních značek dopravních prostředků.
  - d) Vystavená povolení opravňující ke vstupu a vjezdu do vojenského objektu vydaná uživatelem se zhotovitel zavazuje vrátit nejpozději v termínu ukončení díla. Nedodržení tohoto ujednání ze strany zhotovitele, opravňuje objednatele k pozastavení platby daňového dokladu (faktury) do doby odstranění uvedeného nedostatku zhotovitelem.
- 12.2.** Zhotovitel je povinen písemně sdělit objednateli veškeré změny týkající se jeho právní subjektivity nejpozději do 5 dnů od okamžiku, kdy k nim došlo, zejména vstup do likvidace a prohlášení úpadku, v dané lhůtě je zhotovitel rovněž povinen sdělit objednateli zahájení insolvenčního řízení.

### **Článek 13 Zánik závazků**

- 13.1.** Smluvní strany se dohodly, že závazek ze smluvního vztahu zaniká v těchto případech:
- a) splněním všech závazků řádně a včas;
  - b) dohodou smluvních stran při vzájemném vyrovnaní účelně vynaložených a prokazatelně doložených nákladů ke dni zániku smlouvy;
  - c) jednostranným odstoupením od smlouvy pro její podstatné porušení;
  - d) jednostranným odstoupením od smlouvy objednatelem v případě, že zhotovitel uvedl v nabídce informace nebo doklady, které neodpovídají skutečnosti a měly nebo mohly mít vliv na výsledek zadávacího řízení;
  - e) jednostranným odstoupením objednatele od smlouvy v případě, že bude vůči majetku zhotovitele vyhlášeno insolvenční řízení, v němž bude vydáno rozhodnutí o úpadku nebo byl-li vůči zhotoviteli insolvenční návrh zamítnut pro nedostatek majetku k úhradě nákladů insolvenčního řízení.
- 13.2.** Nastanou-li u některé ze smluvních stran skutečnosti bránící řádnému plnění této smlouvy, je tato smluvní strana povinna to ihned bez zbytečného odkladu oznámit druhé straně a vyvolat jednání zástupců oprávněných k podpisu smlouvy.
- 13.3.** Chce-li některá ze stran od této smlouvy odstoupit na základě ujednání této smlouvy, je povinna svoje odstoupení písemně oznámit druhé straně. V odstoupení musí být uveden důvod, pro který strana od smlouvy odstupuje a přesná citace ustanovení smlouvy, které ji k takovému kroku opravňuje. Bez těchto náležitostí je odstoupení neplatné.
- 13.4.** Za podstatné porušení smlouvy ze strany objednatele se považuje, jestliže objednatel nesplní své povinnosti vůči zhotoviteli týkající se peněžitého plnění plynoucího z této smlouvy a nebude schopen poskytnout záruku, že je splní v náhradním termínu.
- 13.5.** Za podstatné porušení smlouvy ze strany zhotovitele se považuje:
- a) prodlení se zahájením díla déle než 10 kalendářních dnů z důvodu ležícího na straně zhotovitele;
  - b) prodlení s dokončením díla déle než 90 kalendářních dnů; pozastavení prací na provádění díla bez dohody s objednatelem, nebo prodlení vůči schválenému časovému harmonogramu prací, na dobu delší než 5 kalendářních dnů;
  - c) neumožnění objednateli provádět kontrolu provádění díla;

- d) provádění díla v rozporu s touto smlouvou;
  - e) nedodržování příslušných platných předpisů a ČSN při provádění díla;
  - f) neodstranění objednatelům zjištěných a zhotoviteli oznámených vad zápisem do stavebního deníku a v termínu stanoveném ve stavebním deníku;
  - g) změna poddodavatele, jehož prostřednictvím zhotovitel prokázal v rámci výběrového řízení na realizaci díla specifikovaného v článku 2 této smlouvy kvalifikační předpoklady, bez předchozího písemného souhlasu objednatele.
- 13.6.** Odstoupení od smlouvy pro podstatné či nepodstatné porušení smlouvy se dále řídí ustanovením § 2001 a násl. OZ.
- 13.7.** Dojde-li k odstoupení od smlouvy, bude vzájemné finanční vyrovnání provedeno oceněním soupisu provedených prací, přičemž všechny náklady spojené s odstoupením od smlouvy jdou k tíži strany, která porušila smluvní povinnost.
- 13.8.** Odstoupí-li některá ze stran od této smlouvy na základě ujednání z této smlouvy vyplývajících, pak povinnosti obou stran jsou následující:
- a) zhotovitel provede soupis provedených prací a dodávek oceněný dle způsobu, kterým je stanovena cena díla a po jeho odsouhlasení objednatel zpracuje „dílní konečnou fakturu“;
  - b) zhotovitel vyklidí a uklidí staveniště a vyzve objednatele písemně na adresu pro doručování korespondence uvedenou v záhlaví smlouvy k „dílnímu předání díla“, při předání se postupuje přiměřeně dle čl. 7 smlouvy;
  - c) smluvní strana, která důvodně odstoupení od smlouvy zapříčinila, je povinna uhradit druhé straně veškeré náklady jí vzniklé z důvodů odstoupení od smlouvy.

#### **Článek 14** **Závěrečná ujednání**

- 14.1.** Smluvní strany se dohodly, že vztahy v této smlouvě neupravené se řídí OZ. Smluvní strany se dále dohodly, že případné spory, které nebudou vyřešeny dohodou, budou řešeny před soudem obecně příslušným dle sídla objednatele.
- 14.2.** Veškerá komunikace mezi smluvními stranami týkající se této smlouvy musí být učiněna v písemné formě, není-li v textu smlouvy uvedeno výslovně jinak, a musí být doručena osobně nebo prostřednictvím doporučené poštovní zásilky nebo datové schránky na adresy uvedené v záhlaví této smlouvy. V případě doručení jakékoli písemnosti faxem nebo e-mailem musí být následně originál tohoto dokumentu v listinné podobě doručen adresátovi osobně nebo prostřednictvím doporučené poštovní zásilky na adresu uvedenou v záhlaví této smlouvy.
- 14.3.** Smluvní strany sjednávají pravidla pro doručování vzájemných písemností, není-li doručováno prostřednictvím datové schránky tak, že písemnost se v případě pochybností nebo nedoručitelnosti považuje za doručenu nejpozději třetím pracovním dnem po jejím odeslání na adresu uvedenou v záhlaví této smlouvy, nedoručí-li druhá strana písemné oznámení o změně adresy, a to bez ohledu na to, zda se adresát na této adrese zdržuje a zásilku vyzvedne.
- 14.4.** Smluvní strany se dohodly, že podle ustanovení čl. 6 Nařízení evropského parlamentu a rady (EU) 2016/679 o ochraně fyzických osob v souvislosti se zpracováním osobních údajů a o volném pohybu těchto údajů a o zrušení směrnice 95/46/ES (obecné nařízení o ochraně osobních údajů) (dále jen „GDPR“), budou zpracovávat osobní údaje a udělují souhlas se zpracováním svých osobních údajů, které jsou nezbytné pro realizaci této smlouvy a splnění právních povinností pro naplnění smlouvy.
- 14.5.** Smluvní strany se zavazují zachovávat mlčenlivost o skutečnostech, o nichž se dozvěděly v souvislosti s plněním této smlouvy a nesdělovat je třetím stranám. Zhotovitel bere na vědomí, že objednatel je ve smyslu § 2 odst. 1) zákona č. 106/1999 Sb., o svobodném přístupu k informacím, ve znění pozdějších předpisů, povinným subjektem a souhlasí se zveřejněním této smlouvy v režimu tohoto zákona.
- 14.6.** Tuto smlouvu lze platně měnit pouze písemnými, vzestupně číslovanými dodatky, podepsaných oběma smluvními stranami.
- 14.7.** Tato smlouva nabývá platnosti dnem podpisu poslední smluvní strany a účinnosti dnem

uveřejnění v registru smluv podle zákona č. 340/2015 Sb., o zvláštních podmínkách účinnosti některých smluv, uveřejňování těchto smluv a o registru smluv (zákon o registru smluv), ve znění pozdějších předpisů.

- 14.8.** Smluvní strany prohlašují, že si tuto smlouvu před podpisem přečetly a stvrzují, že byla uzavřena po vzájemné shodě na jejím obsahu, podle jejich pravé svobodné vůle, určitě, vážně a srozumitelně, nikoliv v tísní za nápadně nevýhodných podmínek.
- 14.9.** Tato smlouva o 13 listech je vyhotovena pouze v elektronické podobě.

Nedílnou součástí této smlouvy jsou přílohy:

Příloha č. 1: Upřesnění podmínek realizace veřejné zakázky - počet listů: 10

Příloha č. 2: Cenová nabídka - počet listů: 4

Příloha č. 3: BOZP - počet listů: 3

Digitálně podepsal  
Petr Mráz  
Datum: 2022.05.23  
V Praze dne ..... 08:21:57 +02'00'

za zhotovitele

Petr Mráz  
Jednatel

V Praze dne.....

za objednatele

Ing. Zdenko Pohranc  
Vedoucí oddělení provozu Praha  
Agentura hospodaření s nemovitým majetkem

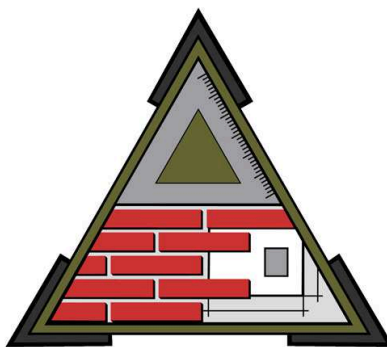
Ing.  
Zdenko  
Pohranc  
Digitálně  
podepsal Ing.  
Zdenko Pohranc  
Datum: 2022.05.27  
10:09:14 +02'00'

## AGENTURA HOSPODAŘENÍ S NEMOVITÝM MAJETKEM

### Oddělení provozu Praha

Provozní středisko 0018 Praha, U Brusnice 11 Praha 6

Pracoviště: Generála Píky 1/229, Praha 6 16000



# Upřesnění podmínek realizace veřejné zakázky

## 1. Identifikační údaje

*Název akce:* **PS 0018 - Oprava oplocení**

*Vojenský areál:* **CE: 00-06-06** Generála Píky sklady  
*Adresa:* Generála Píky 1, 160 00, Praha 6

*Stavební objekt:* **Oplocení - 017**  
*Objednavatel:* Česká republika – Ministerstvo obrany  
Agentura hospodaření s nemovitým majetkem  
Hradební 772/12, Praha 1

*Charakter prací:* **Stavební práce**



## 2. Popis stávajícího oplocení

### A) Oplocení na jižní a západní straně areálu, u železniční trati.

Je tvořeno vertikálně uloženými ocelovými nosníky tvaru I, do kterých jsou horizontálně nasunuty betonové panely, mezery jsou vyplněny betonovou mazaninou. Nosníky jsou jištěny betonovými patkami.

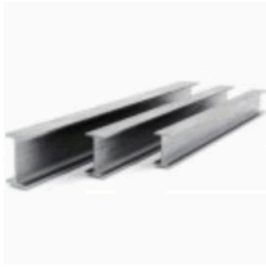
Na ocelových nosnících jsou navařeny držáky ostnatého drátu z oceli tvaru T 30x30x4, který je veden ve třech řadách.

Přístupová cesta je ztížena malou šířkou komunikace, prudkým stoupáním a nerovností terénu. **Přístup k oplocení je po nezpevněné, travnaté ploše.**

Zadavatel nezajišťuje žádnou manipulační techniku.



*Deska stropní vylehčená PZD V3 – 2090 × 290 × 90 mm*



Válcovaný  
ocelový nosník, profil I 120 mm



Ocel tvaru T 30x30x4

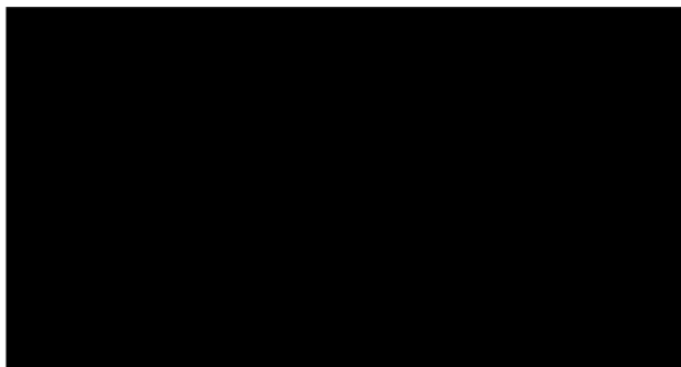


Ocel plochá 50 x 5

**B) Oplocení do ulice Generála Píky (severní strana areálu):** konstrukce: podezdívka zděná z pálených cihel, z vnitřní strany vyspárováno, výška cca 45 cm, vnější strana – vápenocementová omítka. Podezdívka je zakryta betonovou krycí deskou o šířce 500 tloušťce 100 mm

**Plotová výplň** – ocelová nýtovaná, kroucený čtyřhran 20 x 20 mm, v délce 1 800 mm, zpevňující díly s ozdobnými prvky. Počet kroucených čtyřhranů v plotovém dílci – 26 ks

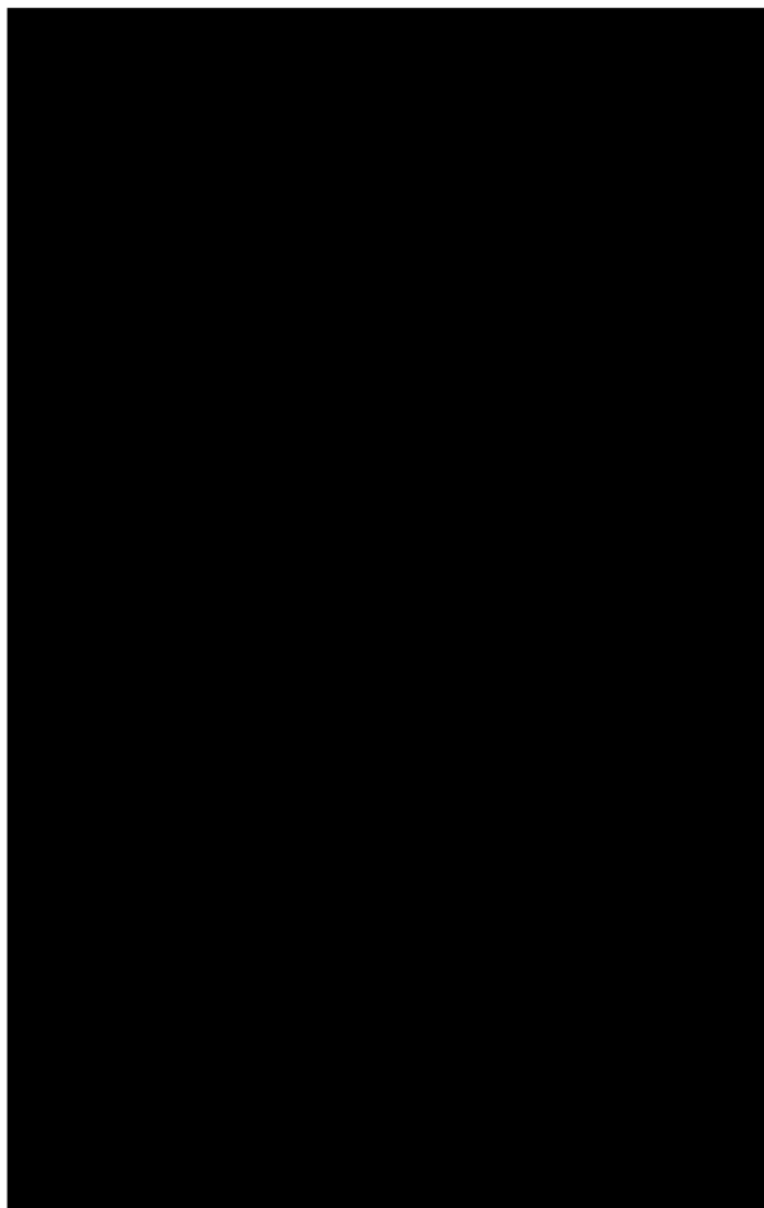
**Sloupky:** zděné o rozměru 650 x 500 mm výška 1 850 mm, omítnuté, omítka opticky rozdělena na 7 částí. Zákrytová betonová, deska sloupu: rozměr 750 x 600 mm, síla 100 mm.



Plotový dílec



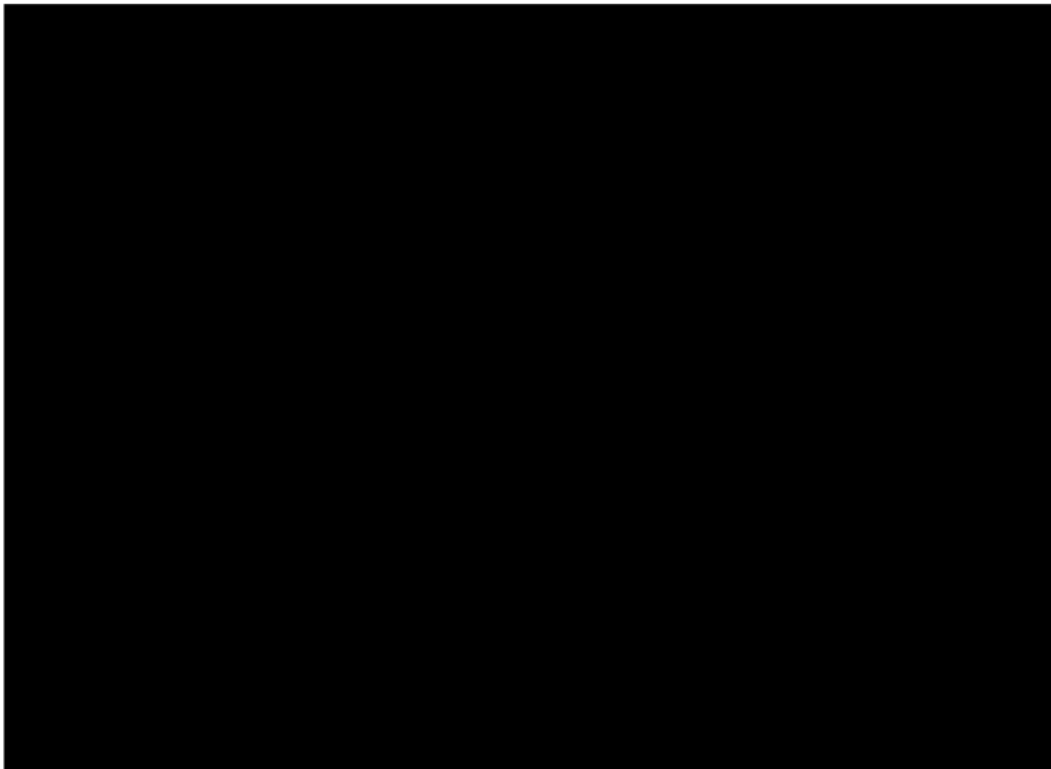
*Součástí oplocení je částečně zděný přístřešek turniketu, jehož jednu stěnu tvoří ocelová konstrukce z ocelových jeklů zasklená polykarbonátem a sklem*



Vstup turniket

Prosklená stěna turniket

**Vjezdová vrata** jsou ocelová, dvoukřídlá. Konstrukce je z jecklu, s ozdobnými prvky. Konstrukce je upevněna do zděných sloupů

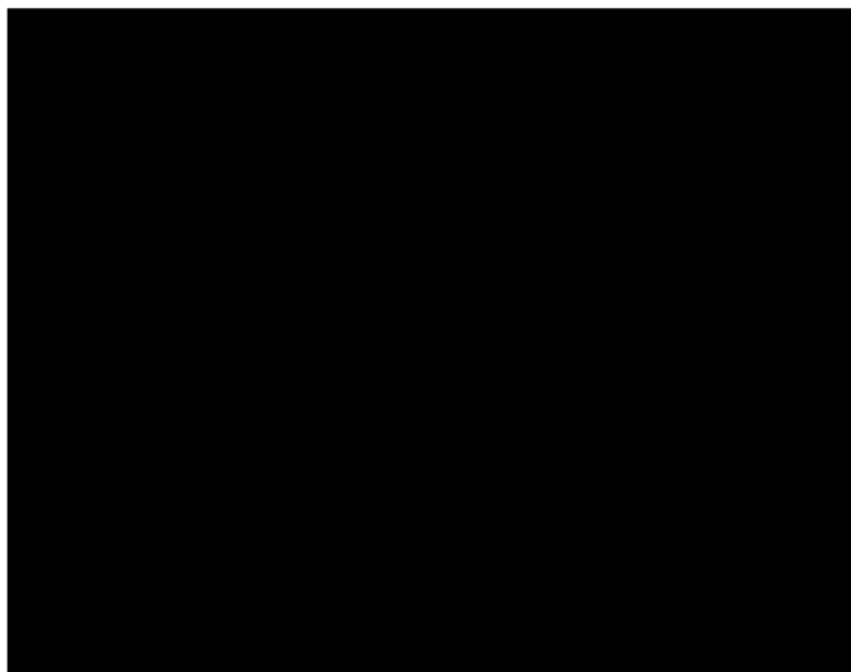


Vjezdová vrata

Budova Strážnice u vchodu je zděná budova přímo napojená na zeď oplocení. Vstup zajišťují dřevěné, vchodové dveře v ocelové zárubni. Rozdíl výšek podlahy v budově a chodníku je 70 mm, **asfalt chodníku zakrývá spodní část zárubně**. V zárubni je elektrický otevírač dveří, ovládaný z přijímací kanceláře. Na vnější zdi je venkovní modulární kamerová jednotka pro videotelefony. Dveře jsou opatřeny zavíračem dveří.

Vstup z budovy do areálu je dřevěnými venkovními dveřmi v kovové zárubni, v které je elektrický otevírač dveří, napojený na čtečku čipových karet. Dveře jsou opatřeny zavíračem dveří

Na venkovní straně dveří je sokl 600 x 1 500 mm, vysoký 200 mm obložený keramickou dlažbou



Budova strážnice

### 3. Rozsah prací

#### A) Oprava betonového oplocení, zdi - jižní část objektu

Požadujeme demontáž starých betonových desek, vyrovnání nosníků, (případně navaření pásové oceli na vymezení mezery) řádné usazení nových betonových prefabrikátů, vymazání spár betonovou směsí.

Opravu držáků ostnatého drátu.

Doplnění, výměnu, řádné upevnění a napnutí poškozeného ostnatého drátu.

Likvidaci a odvoz náletových rostlin v prostoru oplocení

Likvidaci a odvoz vzniklého odpadu suť.

**Zabezpečení oplocení během stavby provizorním oplocením, tak aby nebylo možno vniknout do vojenského areálu. Pevně upevněné oplocení do výšky stávajícího oplocení. Nebo dokončení montáže celého plotového pole. Zabezpečení musí být provedeno i na přestávku na oběd!**

#### **B) Oprava oplocení ulice Generála Píky - sever**

- Demontáž, řádné zabalení a předání na PS 0018, Generála Píky1, Praha 6, pamětní desky o rozměru 520 mm x 270 mm. Po opravě omítky bude deska zhotovitelem opět řádně namontována na místo.
- **Oprava oplocení** - zděné sloupky (4 ks) včetně vymežovací zídky u budovy trafostanice (230 x 45 cm): odstranění staré omítky zdi a sloupků, penetrace podkladu, příprava podkladu pro omítku – nástřik cementového podkladu, dodání a provedení jádrové a venkovní VPC hladké omítky, nátěr venkovní omítkovou barvou.
- Nátěr venkovní fasádní barvou.
- Obroušení a oškrábání krycí desky podezdívky a krycích desek sloupků, oprava poškozených částí pomocí doplnění opravné hmoty na beton – sjednocení povrchu
- Kovová výplň oplocení (3 850 mm x 1 850 mm) - 4 ks: odstranění koroze a staré barvy - obroušení, očištění a odmaštění. Nátěr základní barvou. Nátěr vrchní barvou na kov odstín kovářská čern)
- **Oprava přiléhajícího prostoru - turniketu:**
- Odstranění staré omítky zdi a sloupku, penetrace podkladu, příprava podkladu pro omítku – nástřik cementového podkladu, dodání a provedení jádrové a venkovní VPC hladké omítky, nátěr venkovní omítkovou barvou.
- Nátěr venkovní fasádní barvou.
- Demontáž zárubně vstupních dveří, dodání a montáž nové ocelové zárubně
- ( 90L) včetně nátěru.
- Oprava venkovních, dřevěných dveří 90L včetně nátěru
- Oprava omítky a nátěr.
- Oprava nátěru kovové, prosklené konstrukce: demontáž liš (šroubové spoje) a polykarbonátových a jedné skleněné desky.

Obroušení, odmaštění všech kovových částí. Nátěr základní barvou na kov a následně nátěr vrchní barvou na kov – odstín barvy bude vybrán v době realizace. Zpětná montáž zasklení.

- Oprava podstrojení prostoru turniketu: výměna podstrojních desek (polystyren) 40 x 40 cm - 3 500 x 4200 mm. Demontáž desek a zářivkového tělesa přisazeného, úprava podkladu. Dodání a nalepení nových podstrojních desek. Montáž osvětlovacího tělesa
- **Oprava vjezdové brány:** osekání, oškrábání a očištění zvětralých částí omítky sloupů držících vjezdovou bránu včetně ozdobných hlavic zakrývajících vrchní část sloupů. Penetrace, aplikace venkovní VPC omítky a jemné štukové, venkovní, nátěr venkovní omítkovou barvou.
- Oprava betonových hlav sloupů 2 ks. Hlavy sloupu budou očištěny, zvětralé části budou odstraněny domodelovány do původního stavu. Vrchní část bude ošetřena penetrací/barvou. V případě odkrytí starých kovových držáků budou tyto odříznuty a místo zapraveno.



### Hlava sloupu

- Obroušení celé kovové konstrukce vrat, odmaštění, nátěr základní barvou na kov a následně nátěr vrchní barvou na kov – kovářská čern.  
**Práce musí být prováděny tak, aby byla zajištěna dopravní obslužnost areálu!!!  
Použití úzkého lešení v prostoru vjezdu, zabezpečení bezpečnosti projíždějících vozidel**

### Oprava vstupu do areálu Strážnice u vchodu

- Demontáž vchodové stříšky
- Demontáž ocelových zárubní dveří 2 ks  
Zárubeň vchodových dveří z ulice je částečně zapuštěna do asfaltového povrchu chodníku.



Zárubeň zapuštěná do chodníku

- Odstranění staré omítky zdi a sloupků, penetrace podkladu, příprava podkladu pro omítku – nástřik cementového podkladu, dodání a provedení jádrové a venkovní VPC hladké omítky, nátěr venkovní omítkovou barvou.
- Nátěr venkovní fasádní barvou.
- Dodání a montáž nové vchodové stříšky, obloukové 150 x 90 x 25 barva bílá
- Dodání a montáž nových ocelových zárubní 2 ks, včetně nátěru i z vnitřní strany rámu. Z důvodu velké frekvence otevírání a zavírání, požadujeme kvalitní provedení se zpevněnými závěsy.
- Dodání a montáž venkovních, vchodových, dřevěných dveří -2 ks  
Z důvodu velké frekvence otevírání a zavírání, požadujeme kvalitní provedení se zpevněnými závěsy.

**Prvky otevíračů dveří zajišťuje pro uživatele fa. ST security. Zhotovitel zajistí provedení těchto prací samostatným smluvním vztahem s touto firmou na vlastní náklady.**

ST Security a.s., IČ: 01676342, DIČ: CZ01676342

IDS: bsqusdx Dobronická 1256, 148 00 Praha 4 – Kunratice

**Předpokládaná cena je 6 000 Kč bez DPH**

- Demontáž obkladu, oprava soklu (rozměr 600 x 1 500 v 200mm), dodání a montáž nové venkovní, protiskluzové dlažby.



Vchodová stříška

**Při demontáži a montáži vchodových dveří, musí být prostor zabezpečen proti vniknutí osob do budovy a do objektu**

**Odstíny barev:** Zed' včetně sloupků - minerální barva - 1013  
Hlava podezdívky - 7044  
Kovové dílce oplocená – kovářská čern  
Zárubně  
Zasklená stěna

**Po dokončení denních prací bude prostor chodníku před areálem vždy řádně uklizen**

**Veškerý vzniklý odpad bude zhotovitelem odvezen a zlikvidován.**

#### **4. Organizační pokyny**

Uskladnění navezeného materiálu bude na travnaté ploše a v zastřešeném přístřešku. Náradí a menší materiál může být uskladněn v budově 010

Práce budou prováděny s vynaložením odborné péče za dodržování všech bezpečnostních předpisů pro provádění práce a dle návodů výrobců.

Zhotovitel prohlašuje, že všichni jeho pracovníci realizující tuto zakázku mají školení BOZP a PO.

V době provádění prací je nutno dbát zvýšené pozornosti z důvodu pohybu osob a vozidel. Staveniště bude zhotovitelem vždy ohraničeno bezpečnostní páskou – zamezení vstupu nepovoleným osobám

Vždy musí být zabezpečena dopravní obslužnost v areálu – příjezdové cesty, parkovací místa.

#### **Zásady vstupu a pohybu zaměstnanců dodavatelských organizací v zájmových objektech MO:**

- Podmínkou pro vydání prozatímního průkazu pro zaměstnance dodavatelských organizací, který se bude pohybovat v zájmových objektech MO, je předložení výpisu z rejstříku trestů.
- Při vstupu do objektu přeloží zaměstnanec dodavatelské organizace vojenské policii nebo ostraze VLS s.p. vydaný prozatímní průkaz spolu s občanským průkazem k prokázání

totožnosti. Na vyzvání je povinen podrobit se kontrole technickými prostředky střežení (bezpečnostní rám, rentgen, ruční detektor).

- Všichni zaměstnanci dodavatelských organizací musí po celou dobu pobytu v zájmových objektech MO nosit průkaz ke vstupu viditelně na oděvu.
- Vydaný prozatímní průkaz ke vstupu nesmí být poskytnut jiné osobě ani jinak zneužit.
- Ztrátu průkazu ke vstupu je každý zaměstnanec dodavatelských organizací povinen neprodleně hlásit svému vedoucímu, který cestou objednatele oznámí tuto skutečnost vojenské policii, která zabezpečí jeho zablokování v systému, aby nedošlo k jeho zneužití.
- Všem zaměstnancům dodavatelských organizací je zakázáno konzumovat alkoholické nápoje. - Kouření je povoleno pouze na místech vyhrazených pro kouření.
- Zaměstnancům dodavatelských organizací není dovoleno pohybovat se po objektu mimo určené pracoviště.
- Všichni zaměstnanci dodavatelských organizací musí dodržovat zásady BOZP a používat předepsané ochranné pomůcky.
- Při práci o víkendy a svátcích musí být zabezpečena kontrolní činnost ze strany objednatele.
- Cizím státním příslušníkům se prozatímní průkaz nevydává a musí být po celou dobu prací pod dozorem zástupce objednatele.
- Vjezd do zájmových objektů vozidly dodavatelů a firem je povolen na základě schváleného seznamu dodavatelů nebo na základě jednorázového povolení. Vozidlům bude umožněn vjezd do objektu pouze pro vyložení nebo naložení materiálu, zboží apod.
- Vozidla dodavatelských firem jsou v případě povolení k vjezdu do objektu povinna se podrobit kontrole vozidla příslušníky VP nebo ostrahou VLS s.p.
- Bez povolení velitele objektu nebo vedoucího organizačního celku je zakázáno pořizovat jakékoliv záznamy.

#### **Kontrolní činnost:**

Dodržováním těchto opatření je určena provádět kontrolu Vojenská policie, ostraha VLS s.p. a kontrolní orgán velitele objektu (SO, BM). Zjištěné závady hlásí veliteli objektu.

Kontaktní osoby



Genová nabídka

Příloha č. 2

Oprava oplocení, Generála Píky

Počet listů: 4

Položka	Popis, materiál	Jednotky	Množství	Jednotková cena bez DPH	Cena celkem
	<b>A. Oprava betonové zdi - jih</b>				
1	Dodání a montáž - Deska stropní vylehčená PZD V3 – 2090 x 290 x 90 mm				
2	Dodání a montáž - Válcovaný ocelový nosník, profil I 120 mm				
3	Dodání a montáž - Beton C 20/25				
4	Dodání a montáž - Ostnatý drát				
5	Dodání a montáž- Vázací drát				
6	Provizorní oplocení				
7	Dodání a montáž - Ocel tvaru T 30x30x4				
8	Dodání a montáž - Ocel plochá 50 x 5				
9	Elektrocentrála, phm				
10	Demontážní a bourací práce, přesun, nakládka				
11	Likvidace a odvoz náletových rostlin v prostoru oplocení, (keře, popínavé rostliny)				
12	Terénní úpravy (odkopávky, prokopávky, urovnání terénu)				
13	Pomocný materiál: klíny, lana, bednicí desky-prkna, skoby				
14	Montážní práce - svařování, řezání, pomocný materiál				
15	Doprava a přesun materiálu, manipulace				
16	Likvidace odpadu - betonová sut				
	<b>Celkem A. bez DPH</b>				
A	<b>A. DPH</b>				
	<b>Celkem A. včetně DPH</b>				



Položka	Popis, materiál	Jednotky	Množství	Jednotková cena bez DPH	Cena celkem
	<b>B. Oprava oplocení ulice Generála Píky - sever</b>				
	<b>Oplocení</b>				
17	Odsekání omítky, očištění, penetrace sloupků				
18	Omítka sloupků a vyzemovací zídky - omítka venkovní, VCM jádrová, štuk				
19	Zakrytí chodníku fólií				
20	Dodání a aplikace fasádní penetrace				
21	Dodání a nátěr sloupků a vyzemovací zídky, venkovní omítková silikonová barva - 1013				
22	Demontáž a zpětná montáž pamětní desky 520x270 mm				
23	Obroušení, očištění betonových krycích desek sloupků				
24	Obroušení, očištění betonové hlavy podezdívky				
25	Oprava prasklin a doplnění betonové hlavy podezdívky opravnou hmot. na beton				
26	Oprava prasklin a doplnění beton. krycích desek sloupků opravnou hmot. na beton				
27	Dodání opravné hmoty na opravu betonu - venkovní				
28	Obroušení, očištění a odmaštění kovových dílců oplocení				
29	Dodání a nátěr základní barvou na kov				
30	Dodání a nátěr vrchní barvou na kov - kovářská čern				
	<b>Vstup turniket</b>				
31	Vybourání zárubně ocelové 900mm				
32	Dodání, montáž - Zárubeň ocelová 100 DV levá 900 mm				
33	Dodání a nátěr zárubně základní barvou na kov (oboustranný nátěr - i vnitřní část)				
34	Dodání a nátěr zárubně vrchní barvou na kov				
35	Demontáž a zpětná montáž - Stříška nad dveřmi				
36	Demontáž a zpětná montáž informačních cedulí				
37	Odsekání omítky, očištění, penetrace zdiva				
38	Omítka zdiva - omítka venkovní, VCM jádrová, štuk				
39	Zakrytí chodníku fólií				
40	Dodání a aplikace fasádní penetrace				
41	Dodání a nátěr zdiva, venkovní omítková silikonová barva - 1013				
42	Demontáž a zpětná montáž osvětlovacího tělesa				

Položka	Popis, materiál	Jednotky	Množství	Jednotková cena bez DPH	Cena celkem
	<b>B. Oprava oplocení ulice Generála Píky - sever</b>				
43	Obroušení, očištění a odmaštění kovové konstrukce jekl 60 x 40 a oken. lišt				
44	Dodání a nátěr základní barvou na kov konstrukce jekl 60 x 40				
45	Dodání a nátěr vrchní barvou na kov konstrukce jekl 60 x 40				
46	Dodání a nátěr vrchní barvou na kov - lišta okenní				
47	Demontáž zasklení a okenních lišt 20 x 20				
48	Montáž zasklení a okenních lišt 20 x 21				
	<b>Vjezdová brána</b>				
49	Odsekání omítky, očištění, penetrace, sloupů vrat				
50	Omítka zdiva - omítka venkovní VCM jádrová, štuk				
51	Zakrytí chodníku fólií				
52	Dodání a aplikace fasádní penetrace				
53	Dodání a nátěr zdiva venkovní omítková silikonová barva - 1013				
54	Lešení pomocné				
55	Obroušení, očištění a odmaštění kovových vrat				
56	Dodání a nátěr základní barvou na kov				
57	Dodání a nátěr vrchní barvou na kov - kovářská čern				
	<b>Vstup - informační kancelář</b>				
58	Demontáž stříšky				
59	Dodání a montáž stříšky				
60	Vybourání ocelové zárubně 80				
61	Odsekání části živič. chodníku - 100x70 mm v zárubni				
62	Dodání a montáž zárubně ocelové, včetně oboustranného nátěru, zpevněné závěsy				
63	Dodání a montáž - dveře venkovní, vstupní, dřevěné, plně(zpevněné závěsy)				
64	Demontáž, zpětná montáž el. dveřních otvíračů BEFO - součinnost s fa St security a.s. *				
65	Dočasné zabezpečení vstupu proti vniknutí osob				
66	Úprava povrchu živič. chodníku v prostoru dveří				
67	Demontáž a zpětná montáž reflektoru				
68	Odsekání omítky, očištění, penetrace zdiva				
69	Omítka zdiva - omítka venkovní VCM jádrová, štuk				

Položka	Popis, materiál	Jednotky	Množství	Jednotková cena bez DPH	Cena celkem
	<b>B. Oprava oplocení ulice Generála Píky - sever</b>				
70	Zakrytí podlahy fólií				
71	Dodání a aplikace fasádní penetrace				
72	Dodání a nátěr zdi, venkovní omítková silikonová barva - 1013				
73	Odsekání venkovní keramické dlažby				
74	Oprava povrchu soklu - vyrovnání				
75	Dodání a montáž venkovní mrazuvzdorné keram. protiskluz. dlažby do flex. tmele				
76	Demontáž a zpětná montáž osvětlovacího tělesa a informační cedule				
77	Likvidace odpadu - suť				
78	Úklid				
B.	<b>Celkem B. bez DPH</b>				
	<b>B. DPH</b>				
	<b>Celkem B. včetně DPH</b>				

A+B	<b>Celková cena za zakázku A + B. bez DPH</b>				<b>642 928,10 Kč</b>
	<b>A + B. DPH</b>				<b>135 014,90 Kč</b>
	<b>Celková cena za zakázku A + B. včetně DPH</b>				<b>777 943,00 Kč</b>

Ceny jsou konečné a zahrnují veškeré ostatní náklady zhotovitele **dopravu**, pomocné lešení zdvihací zařízení apod.)

Ceny nezaokrouhluje a uvádějte ve formátu s dvěma desetinnými místy.

\* Odpojení a zpětnou instalaci el. dveřních (otvíračů) BEFO provede Fa St Security a.s. jako dodavatel systému, cena těchto prací uvedená v rozpočtu je pevná a závazná pro všechny uchazeče.

Před požadovanými pracemi si vybraný uchazeč zajistí kontakt na Fa St security od provozního střediska PS 0018.

Firma: KV-Konstrukt Stav s.r.o.

IČO: 24278912

## **PODMÍNKY BEZPEČNOSTI A OCHRANY ZDRAVÍ PŘI PRÁCI, POŽÁRNÍ OCHRANY A OCHRANY ŽIVOTNÍHO PROSTŘEDÍ NA STAVENIŠTI (PRACOVIŠTI)**

### **I. Předmět úpravy**

1. Podmínky bezpečnosti a ochrany zdraví při práci, požární ochrany a ochrany životního prostředí (dále jen „Podmínky“) určují některé části obsahu smlouvy o dílo (dále jen „smlouva“) a doplňují ji. Odchylná ujednání ve smlouvě mají přednost před zněním Podmínek.
2. Pokud z povahy plnění zhotovitele vyplývá, že se výkony, činnosti nebo jiné povinnosti stanovené v těchto Podmínkách nevztahují k jeho předmětu, platí, že se příslušná ustanovení těchto Podmínek pro plnění zhotovitele také nepoužijí.

### **II. Bezpečnost a ochrana zdraví při práci na staveništi**

1. Zhotovitel je povinen dodržovat právní a ostatní předpisy o bezpečnosti a ochraně zdraví při práci (dále jen „BOZP“). Přitom se zavazuje dbát též pokynů objednatele.
2. Zjistí-li objednatel, že zaměstnanci zhotovitele nebo jiné osoby, které se zdržují s vědomím zhotovitele na staveništi (pracovišti), porušují povinnosti v oblasti BOZP, má objednatel právo vyzvat zhotovitele, aby podle pokynů objednatele zjednal bezodkladně nápravu.
3. V případě více zhotovitelů, jsou zhotovitelé povinni se před zahájením plnění vzájemně písemně informovat o rizicích možného ohrožení života a zdraví při provádění plnění podle smlouvy a plnění na ně navazujících nebo s ním souvisejících, o opatřeních přijatých k ochraně před působením těchto rizik, která se týkají poskytování plnění a staveniště (pracoviště), seznámit se s umístěním prostředků první pomoci, traumatologickým plánem a ostatní dokumentací o BOZP na staveništi (pracovišti).
4. Zhotovitel se zavazuje před zahájením plnění svého závazku poskytnout svým zaměstnancům a jiným osobám, které se zdržují s jeho vědomím na staveništi (pracovišti) vhodné a přiměřené informace a pokyny k zajištění BOZP a o přijatých opatřeních, zejména ke zdolávání požárů, poskytnutí první pomoci a postupu při mimořádných událostech na staveništi (pracovišti).
5. Na základě výzvy objednatele je zhotovitel povinen předložit objednateli doklady o školení v oblasti BOZP a odborné způsobilosti svých zaměstnanců a jiných osob, které se s jeho vědomím zdržují na staveništi (pracovišti).
6. Zhotovitel a jiné osoby zdržující se s jeho vědomím na staveništi (pracovišti) smějí používat pouze bezpečná elektrická nebo jiná zařízení v souladu s právními předpisy o technických požadavcích na výrobky a jsou povinni předložit objednateli na jeho žádost doklady o jejich revizích nebo jiné doklady osvědčující splnění podmínek pro jejich bezpečný provoz.
7. Provizorní osvětlení, přívody elektrické energie nebo instalace musí zhotovitel zřizovat, udržovat a provozovat v souladu s příslušnými právními předpisy a platnými normami.
8. Zhotovitel je v souladu s předpisy o BOZP povinen souvisle oplotit staveniště, popřípadě jeho samostatnou část, pokud jejich oplocení nezajišťuje objednatel. Oplocení je zhotovitel povinen udržovat do doby splnění závazku zhotovitele podle smlouvy.
9. Zaměstnanci zhotovitele se mohou zdržovat jen na pracovištích nebo v prostorech staveniště, ve kterých plní pracovní povinnosti při plnění závazku zhotovitele a ohledně nichž obdrželi od zhotovitele informace a pokyny o BOZP; přitom používají pouze přístupové cesty určené objednatel.

10. Sklárky a místa pro uložení materiálu smí zhotovitel zřídit jen v prostorách určených k tomu objednatelem, a to způsobem odpovídajícím předpisům o BOZP,
11. Každý pracovní úraz zaměstnance zhotovitele na staveništi (pracovišti) se zhotovitel zavazuje neprodleně oznámit též určenému zástupci objednatele a umožnit objednateli účast při zjišťování příčin a okolností takového pracovního úrazu. Zhotovitel rovněž objednateli předá opis záznamu o pracovním úrazu, a jde-li o pracovní úraz, o němž se záznam nepořizuje, písemně sdělí objednateli údaje o takovém pracovním úrazu v rozsahu obdobným údajům uvedeným v záznamu o pracovním úrazu. Ujednáním podle tohoto odstavce nejsou dotčeny povinnosti zhotovitele podle právních předpisů o evidenci a registraci pracovních úrazů.
12. Zhotovitel je povinen zajistit, aby se jeho zaměstnanci na staveništi (pracovišti) zdrželi požívání alkoholu, návykových, omamných nebo psychotropních látek a vstupu na staveniště (pracoviště) pod jejich vlivem. Smluvní strany sjednávají, že objednatel má právo provést dechovou zkoušku ke zjištění přítomnosti alkoholu a zhotovitel je povinen mu to u zaměstnanců zhotovitele umožnit. Zhotovitel je povinen zaměstnance, který vstoupil na staveniště (pracoviště) pod vlivem alkoholu, návykových, omamných nebo psychotropních látek nebo je na staveništi (pracovišti) požívá, anebo zaměstnance, který se odmítl podrobit dechové zkoušce, vykázat ze staveniště (pracoviště).
13. Práva a povinnosti sjednané podle předchozích odstavců tohoto článku ohledně zaměstnanců zhotovitele platí obdobně i ve vztahu k jiným osobám, které se prostřednictvím zhotovitele podílejí na plnění smlouvy nebo se s jeho vědomím zdržují na staveništi (pracovišti).

### **III. Požární ochrana**

1. Zhotovitel je povinen dodržovat právní nebo jiné předpisy o požární ochraně (dále jen „PO“) a dbát pokynů objednatele v oblasti PO na staveništi (pracovišti).
2. Zhotovitel se zavazuje stanovit protipožární opatření na staveništi (pracovišti), před zahájením plnění proškolit v oblasti PO své zaměstnance a jiné osoby, které se jeho prostřednictvím podílejí na plnění smlouvy, jakož i provádět na předaném staveništi (pracovišti) kontrolní činnost v rozsahu podle právních předpisů o PO.
3. O každém požáru vzniklém na staveništi (pracovišti) zhotovitel bez zbytečného odkladu písemně vyrozumí objednatele. Tím není dotčena povinnost zhotovitele ohlásit jej hasičskému záchrannému sboru a příslušným orgánům veřejné moci ani jiné povinnosti vyplývající z právních nebo jiných předpisů o PO.
4. Při provozování činností nebo zařízení se zvýšeným požárním nebezpečím zhotovitel odpovídá za jejich požární zabezpečení, zejména zamezením vzniku nebezpečí požáru, odstraněním hořlavých látek, hasícími prostředky, požárním dozorem a zřízením dostatečných únikových cest.
5. Zhotovitel rovněž zajišťuje následný dozor po ukončení prací s otevřeným ohněm nebo jiných činností se zvýšeným nebezpečím vzniku požáru v rozsahu podle právních předpisů o PO a příslušných českých technických norem.

### **IV. Ochrana životního prostředí**

1. Zhotovitel přijme veškerá opatření k omezení hlučnosti způsobené jeho činnostmi na staveništi (pracovišti) v souladu s právními předpisy a dále opatření k účinné ochraně spodních vod, podzemních toků, drenáží nebo jiných zdrojů vody na staveništi (pracovišti) a na přilehlých pozemcích před znečištěním.
2. Zhotovitel je povinen udržovat pořádek a čistotu na staveništi (pracovišti) a na přístupových cestách na staveniště (pracoviště), průběžně odstraňovat odpad a nečistoty, které vznikly při plnění jeho závazku, technickými opatřeními zabránit jejich pronikání mimo staveniště (pracoviště) a zajistit jejich uložení a likvidaci podle právních předpisů o odpadech. Na žádost objednatele je zhotovitel povinen předložit objednateli doklady o splnění povinností vyplývajících z právních předpisů o odpadech v souvislosti s plněním jeho závazku. Na staveništi (pracovišti) se nesmějí žádné odpady spalovat.

3. Na staveništi je zhotovitel povinen dodržovat ustanovení zákona č. 541/2020 Sb., o odpadech, ve znění pozdějších předpisů. U odpadů materiálů, pro které je to z důvodů jejich legislativního odstranění nutné, zajistí zhotovitel příslušné laboratorní rozborů v souladu s platnou právní úpravou. Tříděné odpady smí zhotovitel ukládat pouze do obalů a prostředků k tomu určených.
4. Nesplní-li zhotovitel ani v dodatečně přiměřené lhůtě stanovené objednatelem povinnosti v oblasti udržování čistoty na staveništi (pracovišti) a na přístupových cestách k němu nebo nakládání s odpady, je objednatel oprávněn tyto povinnosti splnit sám nebo třetí osobou na náklady zhotovitele.
5. Zhotovitel se zavazuje zajistit vozidla a stavební stroje používané při plnění jeho závazku proti úniku provozních náplní do půdy nebo vod a neponechávat zbytečně v chodu spalovací motory. Zhotovitel se zdrží v maximální možné míře údržby vozidel nebo stavebních strojů a doplňování provozních náplní na staveništi (pracovišti). Nepřevozní stacionární techniku a prostředky smí zhotovitel doplňovat pouze za dodržení ustanovení ČSN 650201 a 650202.
6. Zhotovitel se zavazuje nakládat s chemickými látkami a chemickými přípravky na staveništi (pracovišti) způsobem odpovídajícím právním předpisům o chemických látkách a chemických přípravcích. Na výzvu objednatele je zhotovitel povinen poskytnout objednateli seznam nebezpečných chemických látek a chemických přípravků, s nimiž při plnění svého závazku nakládá, jakož i kopie bezpečnostních listů, popřípadě doklady o školení zhotovitele nebo jeho zaměstnanců autorizovanou osobou, vyžaduje-li se podle právních předpisů.
7. Zhotovitel je povinen při provádění díla dodržovat právní předpisy o ochraně přírody a krajiny a zdržet se poškození dřevin, popřípadě jiných porostů. Povolení ke kácení dřevin, určených podle projektové dokumentace k odstranění, projedná s příslušnými orgány veřejné správy dle pokynů objednatele. Objednatel je povinen k tomu zhotoviteli vystavit plnou moc nebo její vystavení zajistit.

Zhotovitel se zavazuje s těmito podmínkami prokazatelně seznámit všechny osoby podílející se jeho prostřednictvím na plnění smlouvy a písemně je zavázat k jejich dodržování. Tím není dotčena jeho odpovědnost za dodržování těchto podmínek.