

SMLOUVA O SPORTOVNÍ PŘÍPRAVĚ – vzájemné ujednání stran

Smlouva uzavřená v souladu zákona č.89/2012 Sb.

MŠ – ZŠ

**Základní škola a Mateřská škola
Dr. Edvarda Beneše, Praha - Čakovice**
se sídlem Praha 9-Čakovice ①
náměstí Jiřího Berana 500, PSČ: 196 00

(dále jen MŠ/ZŠ/)

ŠKOLA SPORTU s.r.o.

Křížkova 226/16
186 00 Praha 8
(dále jen ŠS)

SPORTOVNÍ ŠKOLIČKA – POBYT V PŘÍRODĚ PROJEKT:

Provozování tělovýchovných a sportovních zařízení a organizování sportovní činnosti:

- zabezpečování provozu tělovýchovných zařízení a zařízení sloužících k výchově
- pronajímání k bezprostřednímu použití spotřebiteli k provozování sportovní a tělovýchovné činnosti
- poskytování poradenství a metodikou nabízených služeb
- organizování a pořádání různých soutěží, akcí a činností sloužící podpoře a propagaci sportu

Poskytování tělovýchovných a sportovních služeb:

- výuka dovedností příslušného sportovního odvětví a s tím spojené organizování sportovní činnosti pro jednotlivce a skupiny

I.
PŘEDMĚT SMLOUVY:

Předmětem této smlouvy je vzájemné vymezení práv a povinností mezi MŠ/ZŠ/ a ŠS v zájmu úspěšného provozování PROJEKTU.

II.

ŠS se zavazuje poskytnout ubytování, stravování a další služby uvedené v této smlouvě:

1. **Místo pobytu:** HOTEL KUBÁI, 512 37 BENECKO 37
2. **Termín pobytu:** 22.5. - 27.5. 22
3. **Počet účastníků pobytu:** 21 dětí + 2 doprovod
4. **Stravování:** 5x denně (začíná prvního dne obědem a končí posledního dne obědem) včetně pitného režimu.

III.
CENA

- Cena ve výši 4100,- pro jedno dítě zahrnuje náklady na ubytování, stravu, pitný režim a program projektového pobytu ve smyslu smlouvy a je neměnná.
- Na každých 10 zúčastněných dětí - 1 dospělá osoba zdarma.
- **DOPRAVA ZAHRAJATA V CENĚ.**

IV.

PERSONÁL A ZDRAVOTNÍ ZABEZPEČENÍ

- MŠ/ZŠ/ zajistí 2 učitelky.
- ŠS zajistí trenéry, asistenty, případně další dle potřeby.

V.

PRÁVA A POVINNOSTI SMLUVNÍCH STRAN

1. MŠ/ZŠ/ je povinna:

- Zaplatit za poskytování služby ŠS cenu ve výši a lhůtách stanovených v této smlouvě.
- Užívat prostory jí poskytnuté smlouvou řádně. V těchto prostorách nesmí bez souhlasu provádět žádné podstatné změny.
- Po skončení pobytu ŠS předat všechny užívané prostory a věci, které užívala, ve stavu v jakém je převzala, s přihlédnutím k obvyklému opotřebení.
- Nahradit případnou vzniklou škodu na majetku ŠS způsobenou prokazatelně jeho účastníky.

2. ŠS je povinna:

- Zajistit škole ubytování a stravovací služby v zařízení, jakož i umožnit užívání společných a dalších prostor k řádnému zabezpečení projektového pobytu.
- Odlevdat objednavateli prostory vyhrazené mu k ubytování, stravování a případnému vyučování ve stavu způsobitelném pro řádné užívání.
- Zabezpečit řádný úklid všech poskytnutých prostor v rámci platných hygienických norem a předpisů.
- Seznámit školu s ustanovením vnitřního řádu ŠS a bezpečnosti práce s kolektivem dětí ve vztahu k danému prostředí.

Stravování dětí se řídí platnou vyhláškou ve znění pozdějších předpisů, u zaměstnanců platným zákonem ve znění pozdějších předpisů. Škola vyžaduje zajištění pitného režimu v průběhu celého dne.

VI. DALŠÍ UJEDNÁNÍ

1. K zařazení dítěte do projektového pobytu je třeba písemného souhlasu zákonného zástupce s upřesněním zdravotního stavu a případného souhlasu se saunováním a s možností využití bazénu.
2. Na projektový pobyt nemůže být vysláno dítě, jehož zdravotní stav by mohl být tímto pobytem ohrožen a dítě, které by mohlo zdravotně ohrozit ostatní účastníky.
3. Škola má právo na poskytnutí ubytování a stravování na dobu dohodnutou v této smlouvě, na užívání vyhrazených sportovních a společných prostor zařízení a používat dalších poskytovaných služeb k řádnému zabezpečení projektového pobytu.

VII. POSLAVENÍ A POVINNOSTI ŠS

1. ŠS je povinna vést a řídit jednotlivé předem naplánované akce, tak aby probíhaly dle příslušné metodiky pro zúčastněnou věkovou kategorii a to v nejvyšší kvalitě a zároveň bezpečnosti. Jednotlivé akce budou probíhat v předem dohodnutém prostředí (tělocvična, hřiště, les, bazén, sauna, apod.) vždy pod vedením 1 trenéra a 2 asistentů.
2. ŠS zajišťuje pro kvalitní provozování projektu rozlišovací oblečení pro každé zúčastněné dítě a zároveň pomůcky odpovídající náplni každé akce.
3. ŠS zodpovídá za bezpečnost dětí ve sportovních aktivitách v průběhu celé akce.

VIII. PRÁVA ŠS

1. ŠS obdrží dle této smlouvy od MŠ/ZŠ/ následující finanční vyrovnání:

a) Každé závazně přihlášené dítě zaplatí: 4 100,-

1. splátka 2 000,- Kč dne 29.4.2022 (záloha)
2. splátka 2 100,- Kč dne 23.5.2022

b) Pokud se přihlášené dítě nebude moci z vážných důvodů (na základě lékařského potvrzení) PROJEKTU zúčastnit, nebo je neabsolvuje v plném rozsahu, proběhne storno dle dohody.

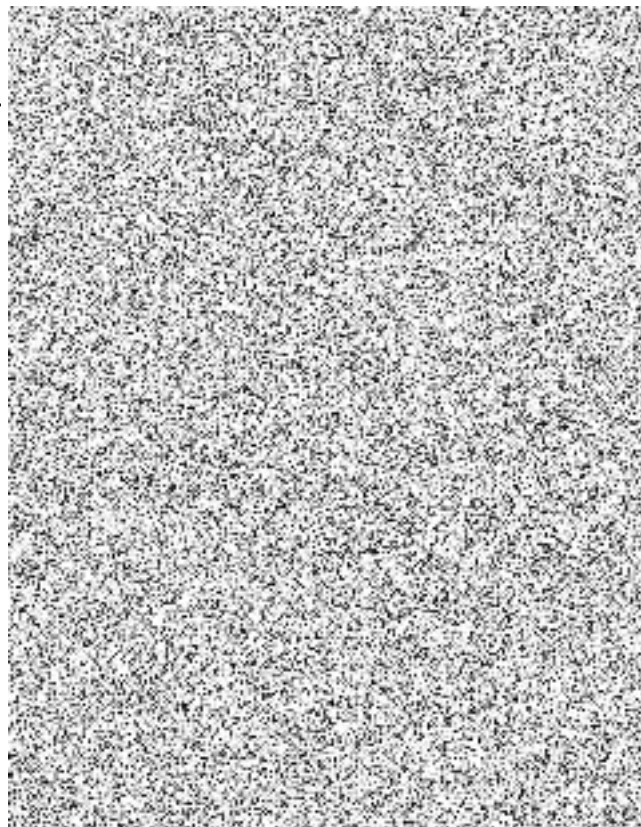
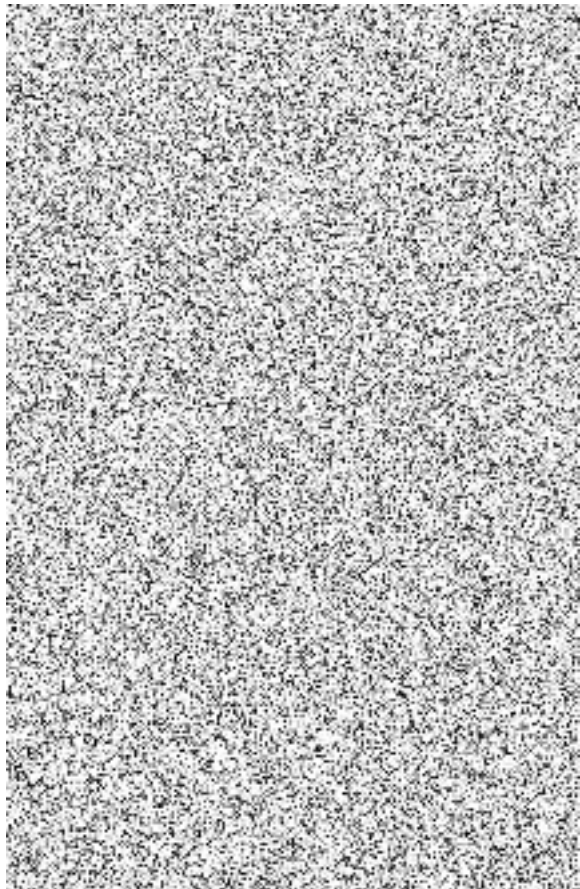
IX.
POVINNOSTI MŠ

1. MŠ/ZŠ/ se zavazuje:

- a) K zajištění docházky na jednotlivé akce, které bude pořádat ŠS v rámci PROJEKTU a to dle závazně dohodnutých termínů a časů.
- b) MŠ/ZŠ/ zodpovídá za sportovní oblečení, obuv a láhev s pitím.
- c) V rámci každé akce spolupracuje s realizačním týmem ŠS vždy příslušný počet učitelek MŠ/ZŠ/.

X.
USTANOVENÍ SPOLEČNÁ A ZÁVĚREČNÁ

- 1. Změny a doplňky této smlouvy musí být provedeny písemně a podepsány oběma smluvními stranami, jinak jsou neplatné.
- 2. Smluvní strany se s obsahem této smlouvy seznámily a prohlašují, že jim nejsou známy žádné překážky bránící jejímu uzavření.
- 3. Tento dodatek ke smlouvě nabývá právní účinnosti dnem podpisu smluvních stran.



Dodatek č.1 smlouvy:

Uvedená smlouva se v bodě VIII – PRÁVA ŠS mění takto:

1.b) Pokud se přihlášené dítě nebude moci z vážných důvodů zúčastnit celého projektu, proběhne storno dle skutečnosti, tzn. že Škola sportu vrací za každý den alikvotní část platby dítěte,

t.j. 1025,- Kč

1.c) Pokud se PROJEKT z různých důvodů neuskuteční, vrací Škola sportu každému přihlášenému dítěti 100% platby a to nejpozději do 14-ti dnů od plánovaného termínu zahájení PROJEKTU.

