

Smlouva o výpůjčce

Smluvní strany:

1. Římskokatolická farnost - děkanství Čáslav

se sídlem Kostelní náměstí 186/2, Čáslav – Staré Město, 28601 Čáslav
IČ 46402721

zastoupená Mgr. Dmytrem Romanovským - administrátorem
zapsaná v Rejstříku evidovaných právnických osob, vedeném Ministerstvem kultury České republiky podle zákona č. 3/2002 Sb., o církvích a náboženských společnostech, ve znění pozdějších předpisů,

na straně jedné jako vlastník a půjčitel (dále též jen jako „**půjčitel**“)

a

2. Město Čáslav

se sídlem nám. J. Žižky z Trocnova 1/1, 286 01 Čáslav
IČ 00236021

zastoupeno JUDr. Vlastislavem Málkem – starostou města

na straně druhé jako vypůjčitel (dále též jen jako „**vypůjčitel**“)

půjčitel a vypůjčitel jsou dále společně označováni též jen jako „smluvní strany“ či „účastníci smlouvy“ není-li třeba užít konkrétního označení každého z nich,

jako smluvní strany uzavřely dne, měsíce a roku níže uvedeného v souladu s ustanovením § 2193 a násl. zákona č. 89/2012 Sb., občanský zákoník, ve znění pozdějších předpisů, tuto

Smlouvu o výpůjčce
(dále též jen jako „smlouva“):

„Preambule“

Smluvní strany prohlašují a navzájem si potvrzují, že smyslem této smlouvy je upravit a závazně stanovit vzájemná práva a povinnosti, principy a postupy smluvních stran související se zpřístupněním věže kostela sv. Petra a Pavla v Čáslavi veřejnosti.

Článek I. Prohlášení půjčitele

1. Půjčitel prohlašuje, že je výlučným vlastníkem následující nemovité věci:
 - pozemek – **stavební parcela st.** číslo parcelní **1**, druh pozemku zastavěná plocha a nádvoří,

v katastrálním území **Čáslav**, zapsaná v katastru nemovitostí u Katastrálního úřadu pro Středočeský kraj, Katastrálního pracoviště Kutná Hora, na LV č. 2045 pro obec a katastrální území Čáslav (dále též jen jako „**pozemek**“).

Součástí výše uvedeného pozemku – stavební parcely st. číslo parcelní 1 je budova bez čp./če., označená jako objekt občanské vybavenosti – památkový kostel sv. Petra a Pavla, apoštolů (dále též jen jako „**nemovitost**“).

2. Kostel sv. Petra a Pavla, apoštolů je zapsán v seznamu nemovitých kulturních památek pod číslem rejstříku ÚSKP 22699/2-922.

Dále je kostel sv. Petra a Pavla, apoštolů součástí městské památkové zóny – Čáslav zapsané v seznamu nemovitých kulturních památek pod číslem rejstříku ÚSKP 2120 a památkového ochranného pásma pro soubor památek historického jádra města Čáslavi Čáslav zapsaného v seznamu nemovitých kulturních památek pod číslem rejstříku ÚSKP 3119.

Vypůjčitel bere tyto skutečnosti na vědomí a je s nimi srozuměn.

3. Půjčitel upozorňuje vypůjčitele na skutečnost, že se na/v nemovitosti nachází dva zvony, věžní hodiny a signalizační zařízení (denní světelná a rádiová zařízení) pro Letiště Čáslav.

Článek II.

Předmět a účel výpůjčky

1. **Předmětem výpůjčky** je, s ohledem na prohlášení smluvních stran deklarovaná v Preambuli shora, **bezplatné** užívání: a) 1. patro (pro výstavní expozici), b) část prostor 7. patra (vyhlídkového) věže kostela sv. Petra a Pavla, apoštolů, blíže specifikovaného v příloze č. 1 (půdorys 1. patro), příloze č. 2 (půdorys 7. patra) a příloze č. 3 (pohled), jež jsou nedílnou součástí této smlouvy (dále též jen jako „**předmět výpůjčky**“), s právem průchodu přes ostatní podlaží výše uvedené nemovitosti.
2. Půjčitel prohlašuje, že je oprávněn dát výše uvedenou nemovitost do výpůjčky. Půjčitel dále prohlašuje, že na nemovitosti neváznou žádné dluhy ani jiné závazky, které by bránily řádnému užívání, s výjimkou Smlouvy o spolupráci a společném záměru, ze dne 2. 7. 2021, uzavřené mezi půjčitelem a vypůjčitelem, která nabyla účinnosti dne 7. 7. 2021 a která byla schválena Biskupstvím královéhradeckým dne 7. 7. 2021 pod č.j. BiHK – 2000/2021.
3. Vypůjčitel prohlašuje, že stav předmětu výpůjčky je mu znám a že bude předmět výpůjčky užívat a vykonávat svoje práva a povinnosti v souladu s touto smlouvou, právními předpisy, péčí řádného hospodáře a zejména také s aktuálním provozním řádem ze dne 8. 7. 2021, který tvoří přílohu č. 4 a nedílnou součástí této smlouvy.
4. **Účelem výpůjčky** je úprava užívání předmětu výpůjčky jako výstavních prostor vypůjčitele

a využití předmětu výpůjčky k turistickým prohlídkovým a vyhlídkovým návštěvám organizovaným vypůjčitelem, jakož i stanovení práv a povinností smluvních stran s tímto účelem spojených. Výslovně se však stanoví, zejména s ohledem na umístění retranslační stanice v předmětu výpůjčky a technologie mobilních operátorů, že návštěvníci mohou předmět výpůjčky navštívit pouze po svém uvážení, na vlastní nebezpečí a za doprovodu pracovníka vypůjčitele, nebo pracovníka vypůjčitelem zřízených organizací s tím, že o této skutečnosti budou návštěvníci předmětu výpůjčky vhodným způsobem informováni, např. informačními tabulemi či upozorněním tohoto průvodce. Bližší informace o podmínkách a pravidlech vstupu do předmětu výpůjčky stanoví provozní řád.

5. K možnosti užívání předmětu výpůjčky pro účely stanovené výše v odst. 4 tohoto článku, byl Městským úřadem Čáslav, odborem výstavby a regionálního rozvoje, pod č.j. VÝST 17623/07, 3854/2007-ste, ze dne 16. července 2007, vydán kolaudační souhlas, kterým je povoleno užívání stavby : „stavební úpravy – **zpřístupnění věže kostela sv. Petra a Pavla** v Čáslavi na pozemku stavební parcela číslo 1 v katastrálním území Čáslav“. Tento kolaudační souhlas (kopie listiny) je nedílnou součástí této smlouvy a tvoří její přílohu č. 5.

Článek III.

Doba trvání výpůjčky

1. Tato smlouva se uzavírá **na dobu určitou od 18. 05. 2022. do 30. 04. 2027.**
2. Tato smlouva bude automaticky prodloužena po uplynutí sjednané doby výpůjčky, a to vždy o dalších 5 (pět) let, za podmínky, že ani jedna ze smluvních stran písemně neoznámí druhé smluvní straně, a to nejpozději 6 měsíců před skončením doby výpůjčky, že dál nehodlá setrvat ve smluvním vztahu založeného touto smlouvou.
3. Výpůjčka skončí:
 - a) uplynutím doby, na kterou byla sjednána,
 - b) písemnou dohodou smluvních stran,
 - c) písemnou výpovědí půjčitele nebo vypůjčitele, i bez uvedení důvodu, s výpovědní dobou **6 (šest) měsíců,**
 - d) písemnou výpovědí půjčitele nebo vypůjčitele s výpovědní dobou **30 (třicet) dnů** v případě, že druhá smluvní strana porušuje tuto smlouvu závažným nebo opakovaným způsobem, ačkoli byla k nápravě vyzvána písemnou výzvou druhé smluvní strany s uvedením přiměřené lhůty k odstranění závadného stavu, jež nesmí být kratší než třicet pracovních dnů; za závažné porušení této smlouvy pak smluvní strany považují zejména porušení ustanovení čl. IV. odst. 3, odst. 4 a odst. 5 této smlouvy níže.
 - e) půjčitel může vypovědět smlouvu bez výpovědní doby v případě, že vypůjčitel užívá předmět výpůjčky takovým způsobem, že se opotřebovává nad míru přiměřenou okolnostem nebo že hrozí zničení předmětu výpůjčky, dále v případě změny stavu způsobilosti předmětu výpůjčky k plnění účelu výpůjčky (technický stav, záření, atp.), dále v případě závažného porušení ustanovení této smlouvy vypůjčitelem, když za závažné porušení se považuje porušení ustanovení uvedených v čl. IV, odst. 23, dále

v případě, že je nájemce v likvidaci anebo je vůči němu zahájeno řízení o insolvenční, dle zákona č. 182/2006 Sb., ve znění pozdějších předpisů, a dále v případech stanovených touto smlouvou.

- f) vypůjčitel může vypovědět smlouvu bez výpovědní doby v případě, že se předmět výpůjčky bez jeho zavinění stane nezpůsobilý ke sjednanému užívání.

Je-li smlouva vypovězena, zaniká uplynutím výpovědní doby. Je-li smlouva vypovězena bez výpovědní doby, zaniká účinností výpovědi. Výpovědní doby dle této smlouvy počínají běžet od prvního dne měsíce následujícího po měsíci, v němž byla výpověď druhé straně doručena. V pochybnostech se má za to, že výpověď byla doručena 3. (třetí) pracovní den po odeslání. Smluvní strany se dohodly, že v případě výpovědi smlouvy nenáleží žádné smluvní straně odstupné.

4. Půjčitel je oprávněn domáhat se, ve smyslu ust. § 2198 odst. 2 občanského zákoníku, předčasného vrácení nemovitosti v případě, že potřebuje nemovitost nevyhnutelně dříve z důvodu, který nemohl při uzavření této smlouvy předvídat; vypůjčitel je v takovém případě povinen nemovitost předat zpět půjčiteli nejpozději do 30 (třiceti) dnů ode dne doručení písemné výzvy půjčitele k vrácení nemovitosti.
5. Při zániku a skončení výpůjčky je vypůjčitel povinen vydat půjčiteli předmět výpůjčky ve stavu, jaký odpovídá stavu řádného hospodaření s přihlédnutím k obvyklému opotřebení. O předání nemovitosti zpět půjčiteli bude mezi smluvními stranami sepsán písemný protokol.

Článek IV.

Práva a povinnosti smluvních stran

1. Vypůjčitel není oprávněn přenechat předmět výpůjčky bez předchozího výslovného písemného souhlasu půjčitele do výpůjčky nebo jiného úplatného či bezúplatného užívání dalším fyzickým či právnickým osobám.
2. Vypůjčitel je oprávněn vybírat vstupné za sjednaný účel v čl. II. odst. 4. dle platného ceníku stanoveného vypůjčitelem.
3. Vypůjčitel se zavazuje užívat předmět výpůjčky pouze k výše uvedenému účelu, blíže specifikovanému v čl. II. odst. 4., sjednanému v této smlouvě, dbát o jeho dobrý stav, jakož i o dobrý stav předmětu výpůjčky specifikované v čl. II. odst. 1. Vypůjčitel se zejména zavazuje na své náklady po dobu trvání výpůjčky zajišťovat pravidelnou **údržbu, drobné opravy a úklid** předmětu výpůjčky i ostatních podlaží věže nemovitosti, které bezprostředně slouží k pohybu návštěvníků 7. patra věže, tj. zejména provádět údržbu, drobné opravy a úklid schodiště, vnitřních povrchů ve vypůjčených patrech, elektroinstalace včetně elektroinstalace hodin. Uvedené se netýká venkovního pláště, sítí proti holubům, okenic v průchozích patrech, konstrukce střechy, hromosvodů, okapů apod. Vypůjčitel je povinen si počínat při provozování svých činností tak, aby nedocházelo ke vzniku škod na majetku, životě či zdraví osob. Pokud dojde v souvislosti s provozováním činností vypůjčitele v předmětu výpůjčky

specifikovaným v čl. II. odst. 3. a odst. 4 této smlouvy shora, ke škodám na majetku půjčitele nebo třetích osob (zejména zařízení retranslačních stanic umístěných v předmětu výpůjčky) či životě a zdraví osob, je vypůjčitel povinen tyto škody bezodkladně poškozeným osobám nahradit; nahradí-li tyto škody půjčitel jako vlastník předmětu výpůjčky, zavazuje se vypůjčitel takto vzniklé a uhrazené škody zaplatit v plné výši půjčiteli (dále jen „reciproční nárok půjčitele“). Vypůjčitel prohlašuje, že si je svých povinností uvedených shora v tomto odstavci vědom a zavazuje se je dodržovat a plnit. Za účelem upřesnění práv a povinností vypůjčitele ve vztahu k provádění pravidelné údržby, drobných oprav a úklidu předmětu výpůjčky se za tyto činnosti považují činnosti dle přílohy č. 11 „Specifikace udržovacích prací“.

4. Vypůjčitel se zavazuje bez odkladu oznamovat půjčiteli potřebu oprav závad, které má půjčitel provést, jakož i provádění těchto a jiných nezbytných oprav mu umožnit; jinak vypůjčitel odpovídá za škodu, která nesplněním této povinnosti vznikla.

V případě znečištění či kontaminace předmětu výpůjčky je vypůjčitel povinen tuto skutečnost neprodleně oznámit půjčiteli a na své náklady provést odstranění znečištění a kontaminace a uvedení předmětu výpůjčky do původního stavu; není-li uvedení předmětu výpůjčky do původního stavu možné, je vypůjčitel povinen nahradit půjčiteli vzniklé škody v plném rozsahu. Tuto povinnost má vypůjčitel i tehdy, pokud k uvedeným událostem (škodám) došlo činnostmi třetích osob.

5. Vypůjčitel odpovídá půjčiteli za škody způsobené na předmětu výpůjčky, a to i za škody způsobené osobami, kterým vypůjčitel umožnil vstup do/na předmět výpůjčky.
6. Půjčí-li vypůjčitel předmět výpůjčky jinému, přenechá-li ho jinému k užívání, nebo změní-li jeho způsob užívání bez půjčitelova předchozího výslovného písemného souhlasu, může půjčitel vypovědět smlouvu v souladu s ust. čl. III. odst. 3 písm. e) této smlouvy shora.
7. Vypůjčitel je povinen informovat půjčitele na jeho žádost o aktuálním stavu předmětu výpůjčky. Na požádání půjčitele je vypůjčitel povinen se zúčastnit obhlídky předmětu výpůjčky. O této obhlídce jsou smluvní strany povinny sepsat zápis o zjištěném stavu, pokud o to půjčitel požádá.
8. Vypůjčitel se dále zavazuje umožnit půjčiteli na jeho žádost bezplatné využití předmětu výpůjčky pro účely Římskokatolické farnosti – děkanství Čáslav; půjčitel v rámci takového využití předmětu výpůjčky bude osvobozen od placení vstupného a jiných poplatků. Půjčitel se zavazuje využití předmětu výpůjčky pro výše uvedené účely s vypůjčitelem včas projednat a informovat ho o datu a času využití předmětu výpůjčky.
9. Vypůjčitel se zavazuje včas informovat půjčitele o mimořádných prohlídkách či akcích konaných v předmětu výpůjčky, které budou pořádány vypůjčitelem mimo stanovenou provozní dobu uvedenou v provozním řádu.

10. Vypůjčitel je povinen umožnit přístup do nemovitosti a předmětu výpůjčky po předchozí domluvě minimálně 3 pracovní dny předem (nebo s ohledem na závažnost a nutnost zásahu), osobám pověřeným zvoněním na zvony, opravou hodin, opravou a údržbou signalizačního zařízení půjčiteli či osobám jím pověřeným ohledně obhlídky předmětu výpůjčky či osobám, které jsou pověřeny údržbou a opravou retranslačních stanic nacházejících se v předmětu výpůjčky. O těchto a dalších mimořádných návštěvách se smluvní strany zavazují vést knihu návštěv, kam každý zaznamená svoji návštěvu.
11. Klíče od nemovitosti a od předmětu výpůjčky jsou uloženy na služebně městské policie Čáslav – náměstí Jana Žižky z Trocnova, v informačním centru Města Čáslav - náměstí Jana Žižky z Trocnova a na farním úřadu Římskokatolické farnosti – děkanství Čáslav – Kostelní náměstí.
12. Zodpovědné osoby, na které je možné se obrátit v případě jakékoliv mimořádné události, havárie či jiných okolností jsou: za Město Čáslav, odpovědná vedoucí informačního centra, tel.: 723 323 533 a za Římskokatolickou farnost – děkanství Čáslav vikariátní technik, tel.: 327 312 907, email: rkf.caslav@dihk.cz.
13. Vypůjčitel si je vědom toho, že veškerá jeho činnost provozovaná v předmětu výpůjčky i ostatních podlaží věže nemovitosti, které bezprostředně slouží k pohybu návštěvníků 7. patra věže je konaná na jeho odpovědnost a na jeho nebezpečí, a dále, že veškeré škody na majetku, životě a zdraví osob (tj. zejména zaměstnanců, klientů, hostů, či osob, kterým umožní vstup do předmětu výpůjčky i ostatních podlaží věže nemovitosti, které bezprostředně slouží k pohybu návštěvníků 7. patra věže), jakož i sjednání pojištění odpovědnosti za účelem krytí těchto případných škod, je výlučně jeho záležitostí a výslovně se tímto vůči půjčiteli vzdává jakýchkoli případných nároků na náhradu takových škod. Vypůjčitel tímto prohlašuje, že si je výše uvedených skutečností plně vědom a zavazuje se bez zbytečného odkladu po uzavření této smlouvy sjednat příslušná pojištění, nejsou-li již sjednána a případné škody poškozeným osobám uhradit. Ujednání smluvních stran o recipročním nároku půjčitele obsažené v čl. IV. odst. 3. věta za středníkem není tímto dotčeno.
14. Vypůjčitel nesmí na předmětu výpůjčky vyvíjet činnost neslučitelnou s posláním půjčitele jakožto církevní právnické osoby.
15. Vypůjčitel nemá právo provozovat v předmětu výpůjčky jinou činnost nebo změnit způsob či podmínky jejího výkonu, než jak to vyplývá z účelu výpůjčky.
16. Vypůjčitel je povinen v celé nemovitosti, v níž se nachází předmět výpůjčky, dodržovat a zabezpečit dodržování požárních, bezpečnostních a hygienických předpisů. Vypůjčitel dále odpovídá za dodržování předpisů na ochranu životního prostředí a předpisů pro nakládání s odpady. Vypůjčitel na vlastní náklady a v souladu se zákonem zajistí likvidaci odpadů, které v souvislosti s užíváním předmětu výpůjčky vzniknou.
17. Půjčitel tímto výslovně upozorňuje vypůjčitele na skutečnost, že v nemovitosti jsou umístěna telekomunikační zařízení ve vlastnictví třetích osob (retranslační stanice celoplošných

mobilních operátorů CETIN, VODAFONE), jejichž majetková hodnota je značně vysoká. Půjčitel důrazně doporučuje vypůjčitelu zabezpečit vstup do předmětu výpůjčky takovým způsobem, aby tato zařízení byla mimo dosah osob vstupujících do předmětu výpůjčky, tj. aby bylo zamezeno přístupu k těmto zařízením za účelem prevence vzniku škod na těchto zařízeních i životě a zdraví osob. Hlavní prvky těchto telekomunikačních zařízení jsou umístěny ve 2. patře nemovitosti (základnové stanice operátorů) a v 7. (vyhlídkovém) patře nemovitosti (panelové antény a vysílací zařízení umístěné vedle jednotlivých vyhlídkových oken). Na pravidla týkající se pohybu osob v těchto prostorách a v blízkosti těchto zařízení musí být návštěvníci průvodcem řádně upozorněni a poučeni.

18. Vypůjčitel je půjčitelem informován, že na/v nemovitosti je umístěna telekomunikační technologie celoplošných mobilních operátorů, viz odst. 17 tohoto článku. V případě potřeby provedení oprav, údržby, úprav a dalších povolených zásahů na zařízení či nemovitosti ze strany těchto operátorů (pravidelných i havarijních) je vypůjčitel povinen omezit, zrušit či jinak přizpůsobit vstup do nemovitosti a konání prohlídek v nemovitosti, a to bez nároku na finanční či jakékoli jiné náhrady a kompenzace. Pro tento případ se vypůjčitel tímto výslovně předem vzdává nároků na náhradu škody způsobené omezením či úplným znemožněním užívání předmětu výpůjčky, zejm. omezením či úplným znemožněním vstupu návštěvníků do nemovitosti/předmětu výpůjčky. V případě, že půjčitel bude o termínech těchto prací a zásahů operátory s předstihem informován, poskytne bezprostředně takovou informaci vypůjčitelu.
19. V případě, že ze strany půjčitele vyvstane potřeba provedení nezbytných oprav, úprav, údržby či jiné obdobné stavební činnosti na nemovitosti, je vypůjčitel povinen na základě dohodnutého postupu omezit, přizpůsobit či zcela zrušit prohlídky se vstupy osob/návštěvníků do nemovitosti rovněž bez nároku na finanční či jakékoli jiné náhrady a kompenzace. V případě, že bude potřeba v rámci provádění těchto prací určité součinnosti vypůjčitele, pak se vypůjčitel zavazuje, že půjčitelu takovou nezbytnou součinnost při provádění těchto prací poskytne. Pro případ omezení či úplného znemožnění vstupu návštěvníků do nemovitosti/předmětu výpůjčky z výše uvedeného důvodu se vypůjčitel tímto předem vzdává nároků na náhradu škody (např. na vstupném apod.). Půjčitel se zavazuje s dostatečným předstihem informovat vypůjčitele o plánovaných výše uvedených zásazích do/na nemovitosti, to se netýká zásahů bezprostředně odvracejících havarijní stav či jiná bezpečnostní rizika.
20. Vypůjčitel je povinen ke dni skončení výpůjčky předat předmět výpůjčky půjčitelu ve stavu, v jakém jej převzal, tj. uvést předmět výpůjčky do původního stavu, nehledě na běžné opotřebení při běžném užívání a případné stavební úpravy předmětu výpůjčky, u nichž si strany sjednaly, že půjčitel jejich odstranění nežádá /viz odst. 21. tohoto článku níže/. Vypůjčitel je povinen předmět výpůjčky vyklidit a předat jej půjčitelu ve stavu způsobilém k řádnému užívání. O předání a převzetí předmětu výpůjčky sepíše smluvní strany předávací protokol.
21. Smluvní strany se dohodly, že veškeré změny předmětu výpůjčky uskutečněné vypůjčitelem, ať už bez souhlasu půjčitele či s jeho souhlasem, budou vypůjčitelem ke dni skončení

vypůjčky odstraněny, ledaže půjčitel vypůjčiteli písemně sdělí, že odstranění takových změn a navrácení v předešlý stav nežádá. Smluvní strany se výslovně dohodly, že vypůjčitel nemá právo požadovat po půjčiteli finanční ani jiné vypořádání za jakékoli změny předmětu výpůjčky; případné zhodnocení předmětu výpůjčky v důsledku změn provedených vypůjčitelem bude vypůjčitelem půjčiteli bezúplatně převedeno jako dar. Zařízení a předměty upevněné ve zdech, podlaze a stropu předmětu výpůjčky, které nelze odstranit bez nepřiměřeného snížení hodnoty nebo bez poškození předmětu výpůjčky, přecházejí upevněním nebo vložením do vlastnictví půjčitele. Smluvní strany se dohodly, že ani v takovém případě nemá vypůjčitel právo požadovat po půjčiteli finanční vypořádání a že takovéto změny předmětu výpůjčky provedené vypůjčitelem, resp. takovéto zhodnocení předmětu výpůjčky, bude vypůjčitelem půjčiteli bezúplatně převedeno jako dar.

22. Poruší-li vypůjčitel své povinnosti stanovené mu v odst. 1, 5, 14 a 15 tohoto článku této smlouvy a nezjedná-li nápravu závadného stavu ani do 1 (jednoho) měsíce ode dne doručení písemné výzvy půjčitele, je půjčitel oprávněn vypovědět výpůjčku bez výpovědní doby.

Článek V. Úhrada za služby

1. Vypůjčitel se zavazuje platit za služby spojené s užíváním předmětu výpůjčky, a to takto:
 - a) K dodávce elektrické energie pro předmět výpůjčky je vypůjčitel povinen využívat vlastní přípojku elektrické energie, jistič a elektroměr, číslo: 01818186 umístěný v rozvaděči na obvodové stěně č.p. 197 u vjezdu do dvora MÚ Čáslav. Platby za spotřebovanou elektrickou energii hradí vypůjčitel přímo poskytovateli elektrické energie na základě smlouvy. Vypůjčitel se zavazuje, že bude řádně a včas platit dodavateli těchto služeb a po skončení výpůjčky vyrovná bez zbytečného odkladu všechny případné nedoplatky. Vypůjčitel se při kterékoli formě skončení výpůjčky zavazuje řádně vyplnit formulář o převodu služeb zpět na půjčitele nebo jím určenou osobu, a to nejpozději v den předání předmětu výpůjčky zpět půjčiteli.
 - b) veškeré náklady související s odpady, jejichž původcem bude vypůjčitel, ponese vypůjčitel.

Článek VI. Požární ochrana, bezpečnost a revize

1. Vypůjčitel zajišťuje vypracování a vedení dokumentace o požární ochraně a bezpečnosti ve smyslu zákona č. 133/1985 Sb., o požární ochraně, ve znění pozdějších předpisů a souvisejících předpisů pouze pro jím prováděné činnosti specifikované v čl. II. odst. 4 a prokazatelným způsobem s ní seznámí půjčitele, v předmětu výpůjčky si vypůjčitel pro svou činnost zajistí vypracování a vedení dokumentace PO a BOZP ve smyslu platných předpisů a je povinný si počínat tak, aby nezavdal příčinu ke vzniku požáru, neohrozil život a zdraví osob a majetku, a aby nezanedbal plnění na úseku bezpečnosti pro své zaměstnance a návštěvníky. Vypůjčitel se zavazuje dodržovat platné ČSN, bezpečnostní a protipožární

předpisy a další související v zákonem stanoveném rozsahu.

2. Vypůjčitel prohlašuje, že v případě jakéhokoliv ohrožení (požárního či jiného charakteru) života a zdraví a majetku bude postupovat dle povinností v souladu s touto smlouvou, obecně závaznými právními předpisy, a zejména také s aktuálním požárním evakuačním řádem ze dne 8. 7. 2021, který tvoří přílohu č. 6, požárním řádem ze dne 30. 7. 2021, který tvoří přílohu č. 7 a požární poplachovou směrnicí ze dne 30. 7. 2021, která tvoří přílohu č. 8. Všechny v tomto odstavci uvedené přílohy jsou nedílnou součástí této smlouvy.
3. Vypůjčitel zajišťuje na vlastní náklady revize, kontroly a údržbu technických zařízení, elektrického vedení v předmětu výpůjčky i ostatních podlaží věže nemovitosti, které bezprostředně slouží k pohybu návštěvníků 7. patra věže (včetně zásuvek, vypínačů a el. rozvodné skříně), kontroly provozuschopnosti případného požárně bezpečnostního zařízení (např. hydranty, požární signalizace, apod.), a bezodkladně provádí potřebné opravy a úpravy těchto zařízení tak, aby případné revizní závady na těchto zařízeních zjištěné revizními techniky byly plně odstraněny. U všech ostatních elektrických nebo tlakových zařízení, kterými si vypůjčitel předmět výpůjčky vybaví, zajišťuje kontroly, revize, údržbu a opravy taktéž vypůjčitel na vlastní náklady, podle platných obecně závazných předpisů a technických norem, které se k těmto povinnostem vztahují. Tato zařízení jsou majetkem vypůjčitele. Vybavení předmětu výpůjčky elektrickými nebo tlakovými zařízeními je vypůjčitel povinen předem písemně nebo jinak prokazatelně projednat s půjčitelem.
4. Půjčitel prohlašuje, že v souvislosti s umístěním telekomunikačního zařízení mobilních operátorů uvedeného v čl. IV odst. 17, má k dispozici souhlasná závazná stanoviska Krajské hygienické stanice Středočeského kraje se sídlem v Praze, Územní pracoviště Kutná Hora, č. j. KHSSC 21329/2015, ze dne 5.6.2015 (Základnová stanice Vodafone Czech Republic a.s.), a č. j. KHSSC 46444/2020 ze dne 5.10.2020 (Základnová stanice CETIN), které jsou vydána na základě výpočtů elektromagnetického pole vznikajícího kolem tohoto zařízení (antén) prokazující dodržení bezpečnostních limitů k ochraně zdraví osob před neionizujícím zářením. Na základě těchto výpočtů a závazných stanovisek je umožněno umístění a provozování tohoto zařízení s uvedením omezujících podmínek pro pohyb fyzických osob (veřejnosti) v blízkosti tohoto zařízení. Vypůjčitel prohlašuje, že bere výše uvedené dokumenty a jimi dané podmínky pro pohyb osob v blízkosti tohoto zařízení na vědomí a zavazuje se je, v souvislosti se vstupem veřejnosti do prostoru s umístěným telekomunikačním zařízením, dodržovat. Výše zmiňované dokumenty jsou obsahem přílohy č. 9 a č. 10 této smlouvy a tvoří její nedílnou součást.
5. Vybavení předmětu výpůjčky věcnými prostředky požární ochrany a požárně bezpečnostními zařízeními zajišťuje na vlastní náklady půjčitel. Provádění kontrol, revizí, oprav a údržby dle platných právních předpisů u všech instalovaných věcných prostředků požární ochrany a požárně bezpečnostních zařízení zajišťuje na vlastní náklady vypůjčitel.
6. Pravidelné kontroly požární ochrany zajišťuje vypůjčitel.

7. Osoba odpovědná z plnění povinností na úseku požární ochrany ze strany vypůjčitele je spol. pracující v oblasti BOZP.

Článek VII.

Pojištění

1. Pojištění nemovitosti, ve které se nachází předmět výpůjčky, proti škodám způsobeným ohněm, bleskem a atmosférickými srážkami a pojištění odpovědnosti vlastníka je povinností půjčitele.
2. Nebezpečí škody, nahodilé zkázy a ztráty na věcech umístěných či vnesených do předmětu výpůjčky, jakož i krytí jiných rizik na vneseném majetku vypůjčitele a osob, kterým vypůjčitel umožnil vstup a jiných škod, včetně škody na životech a zdraví těchto osob, je věcí vypůjčitele; vypůjčitel se doporučuje pro celou dobu výpůjčky uzavřít pojištění za účelem krytí těchto škod.

Čl. VIII.

Ostatní ujednání

1. Tato smlouva nahrazuje všechny dosavadní smluvní vztahy mezi smluvními stranami k předmětu výpůjčky, zejména Smlouvu o spolupráci a společném záměru, ze dne 2. 7. 2021, která nabyla účinnosti dne 7. 7. 2021 a která byla schválena Biskupstvím královéhradeckým dne 7. 7. 2021 pod č.j. BiHK – 2000/2021.
2. Práva a povinnosti touto smlouvou neupravené se řídí občanským zákoníkem a dalšími obecně závaznými právními předpisy.

Článek IX.

Závěrečná ujednání

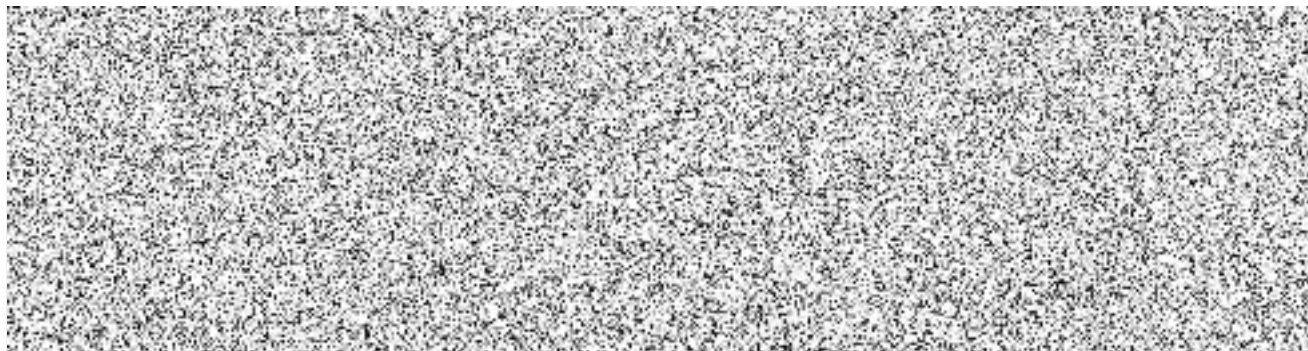
1. Tato smlouva nabývá platnosti a účinnosti po podpisu smluvními stranami dnem jejího schválení Biskupstvím královéhradeckým jako nadřízeným církevním subjektem půjčitele.
2. Měnit a doplňovat tuto smlouvu lze pouze písemnými, vzestupně číslovanými dodatky, podepsanými všemi smluvními stranami a za půjčitele schválenými Biskupstvím královéhradeckým, a to pod sankcí jejich neplatnosti. Možnost měnit nebo doplňovat tuto smlouvu jinou formou smluvní strany výslovně vylučují.
3. Smlouva se vyhotovuje ve třech (3) výtiscích, z nichž každá smluvní strana a Biskupství královéhradecké obdrží jedno vyhotovení.
4. Tato smlouva, jakož i její případné dodatky a souhlasy, podléhá, dle Kodexu kanonického práva (CIC) z roku 1983, schválení Biskupství královéhradeckého, jako nadřízeného církevního orgánu farnosti, jinak je neplatná.
5. Tato smlouva byla schválena Radou Města Čáslav usnesením č. RM/198/2022 ze dne 20. 04. 2022.
6. Smluvní strany prohlašují, že tato smlouva je sepsána podle jejich pravé a svobodné vůle,

určitě, vážně a srozumitelně, nebyla podepsána v tísni, a proto na důkaz souhlasu s jejím obsahem ji vlastnoručně podepisují.

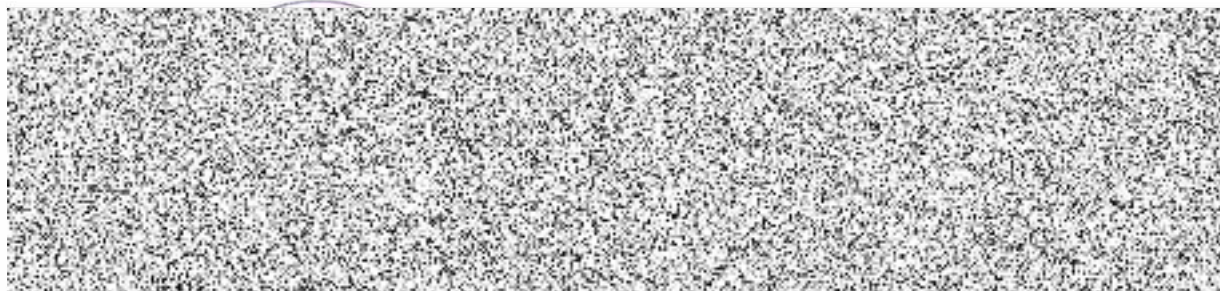
7. Nedílnou součástí této smlouvy jsou níže uvedené přílohy:

- Příloha č. 1 – půdorys 1. patra předmětu výpůjčky
- Příloha č. 2 – půdorys 7. patra předmětu výpůjčky
- Příloha č. 3 – vnější pohled na předmětu výpůjčky
- Příloha č. 4 – Provozní řád
- Příloha č. 5 – Kolaudační souhlas
- Příloha č. 6 – Požární evakuační plán
- Příloha č. 7 – Požární řád
- Příloha č. 8 – Požární poplachová směrnice
- Příloha č. 9 – Závazné stanovisko Krajské hygienické stanice, č. j. KHSSC 21329/2015, ze dne 5.6.2015 a Výpočet elektromagnetického pole, Vodafone Czech Republic a.s.
- Příloha č. 10 – Závazné stanovisko Krajské hygienické stanice, č. j. KHSSC 46444/2020, ze dne 5.10.2020 a Výpočet elektromagnetického pole, CETIN a.s.
- Příloha č. 11 – Specifikace udržovacích prací

V *Čáslavi* dne *28.4.2022* V Čáslavi dne 28.4.2022



Biskupství královéhradecké schvaluje č.j.: BiHK - *2151/2021* dne: *18. 05. 2022*



Specifikace udržovacích prací
Předmětu výpůjčky dle článku II. odstavec 1

Udržovacími pracemi, které nevyžadují ohlášení stavebnímu úřadu, jsou zejména:

- Menší opravy
- Drobné opravy vnitřních omítek, obkladů stěn, podlaha dlažeb
- Malířské a natěračské práce ve vnitřních prostorech
- Provádění kontroly půdních prostor po zpřístupnění prostoru půjčitelem (např. výskyt holubů)
- Drobné opravy vnitřních instalací
- Opravy oken a dveří a jejich nátěry
- Opravy, údržba, revize vnitřního zařízení a vybavení
- Provádění kontrola revizí z hlediska požární ochrany (hydranty, hasicí přístroje)
- Opravy, údržba, revize a servis vnitřních elektro rozvodů a zařízení (EZS)
- údržba ostatních podlaží věže nemovitosti, které bezprostředně slouží k pohybu návštěvníků 7. patra věže

Všechny revizní zprávy bude vypůjčitel předávat v kopii půjčiteli.