

Smlouva o dílo

uzavřená podle ustanovení § 2586 a násl. zákona č. 89/2012 Sb., občanský zákoník
v platném znění, mezi smluvními stranami:

1. Objednatel: **Město Šlapanice**
Se sídlem: Masarykovo náměstí 100/7, 664 51 Šlapanice
zastoupené starostkou – Mgr. Michaelou Trněnou
IČO: 00282651
DIČ: CZ00282651
[REDAKCE]

2. Zhotovitel: **Ing. Karel Bartušek, DiS.**
Se sídlem: Husova 966/18, 664 51 Šlapanice
IČO: 71825568
DIČ: CZ8101133788
[REDAKCE]

I. Předmět plnění

1. Zhotovitel se zavazuje, že pro objednatele provede dílo, kterým je „**Rekonstrukce chodníku pro město Šlapanice – ul. Švehlova**“. Rozsah rekonstrukce určen zadávací dokumentací, která je součástí této smlouvy (příloha č.1). Zhotovitel se zavazuje provést dílo v rozsahu a v kvalitě sjednané a konzultované s objednatelem.
2. Zhotovitel se zavazuje provést kompletní dílo včetně všech dodávek a prací s dodávkou díla souvisejících na svůj náklad a nebezpečí, s odbornou péčí, v souladu s cenovou nabídkou.
3. Objednatel se zavazuje provedené dílo převzít a zaplatit zhotoviteli dohodnutou cenu.

II. Cena za dílo

1. Cena za kompletní dílo je:

Cena:	656 202 Kč
DPH 21%	137 802 Kč
Celkem	794 004 Kč

2. Cena bez DPH je dohodnuta jako nejvýše přípustná po celou dobu platnosti smlouvy. Dojde-li v průběhu realizace stavby ke změnám sazeb daně z přidané hodnoty, bude v takovém případě k ceně díla bez DPH připočtena DPH v aktuální sazbě platné v době vzniku zdanitelného plnění.
3. Cena obsahuje veškeré náklady zhotovitele nutné k úplné a řádné realizaci díla a předpokládaný vývoj cen až do konce její platnosti, rovněž obsahuje i předpokládaný vývoj kurzů české koruny k zahraničním měnám až do konce její platnosti. Cena obsahuje i vedlejší náklady související s umístěním díla, zařízením místa plnění a také ostatní náklady související s plněním podmínek zadávacího řízení.

4. V případě, že dojde k prodlení s předáním díla z důvodů ležících na straně zhotovitele, je tato cena neměnná až do doby skutečného ukončení díla.
5. Cenu lze změnit pouze v případě, že:
 - a) objednatel požaduje práce, které nejsou v předmětu díla,
 - b) objednatel požaduje vypustit některé práce z předmětu díla,
 - c) při realizaci se zjistí skutečnosti, které nebyly v době podpisu smlouvy známy, a dodavatel je nezavinil ani nemohl předvídat a mají vliv na cenu díla,
 - d) při realizaci se zjistí skutečnosti odlišné od příslušné dokumentace (např. neodpovídající geologické údaje apod.).
6. Případné vícepráce musí být odsouhlaseny objednatelem a musí o nich být uzavřen dodatek. V takovém případě zhotovitel ocení veškeré činnosti v položkovém rozpočtu dle jednotkových cen použitých v položkovém rozpočtu, který je přílohou této smlouvy. Tam, kde nelze použít popsany způsob ocenění, zhotovitel doplní jednotkové ceny dle dohody s objednatelem
7. Pokud zhotovitel nedodrží tento postup, má se za to, že práce a dodávky jím realizované byly předmětem díla a jsou v ceně zahrnuty.
8. Cena díla bude snížena o práce, které oproti projektu nebudou objednatelem vyžadovány (méněpráce) a tedy nebudou provedeny, a to podle jednotkových cen uvedených v položkovém rozpočtu. Případné méněpráce musí být objednatelem odsouhlaseny a musí o nich být uzavřen dodatek.

III. Doba plnění

Zhotovitel se zavazuje provést dohodnuté dílo v termínu do 165 kalendářních dní od zveřejnění této smlouvy v registru smluv.

IV. Místo plnění

Místem plnění je ulice Švehlova, Šlapanice.

V. Platební podmínky

1. Objednatel se zavazuje zaplatit zhotoviteli za dílo cenu ve výši podle čl. II. této smlouvy po předání a převzetí dokončeného díla, na základě faktury vystavené zhotovitelem.
Faktura musí obsahovat veškeré náležitosti daňového dokladu. Splatnost faktury je 30 dnů od doručení objednateli.

VI. Záruční doba

1. Zhotovitel poskytuje na provedené dílo záruku po dobu 96 měsíců od dokončení a řádného předání díla.
2. V případě, že bude objednatel reklamovat vady zjištěné v záruční době, nastoupí zhotovitel v pracovní dny k jejich odstranění do 48 hodin od oznámení vad, nebude-li dohodnuto jinak. V případě havárií nastoupí zhotovitel k odstranění vady a vadu odstraní v době co nejkratší po nahlášení, ne však delší než u běžných vad. Jakoukoli vadu zjištěnou v záruční

době je zhotovitel povinen odstranit a dílo zprovoznit nejpozději do 5 pracovních dnů ode dne oznámení vady objednatelem. Objednatel zhotoviteli poskytne potřebnou součinnost a to především umožněním přístupu k dílu. Doba sjednaná pro odstranění vad se prodlužuje o takový počet dnů, kdy nebude zhotoviteli umožněno nastoupit k odstranění vad. Tímto nejsou dotčena práva objednateli z vad díla, jež mu plynou ze zákona a zůstávají mu plně zachována.

3. Za nesplnění termínu pro nástup zhotovitele k odstranění vady díla v záruční době se sjednává smluvní pokuta ve výši 5.000,- Kč za každý započatý den prodlení. Tuto smluvní pokutu zhotovitel uhradí objednateli na základě výzvy objednatele.
4. Za nesplnění termínu pro odstranění vady díla v záruční době se sjednává smluvní pokuta ve výši 5.000,- Kč za každý započatý den prodlení. Tuto smluvní pokutu zhotovitel uhradí objednateli na základě výzvy objednatele.

VII. Podmínky provedení díla

2. Dílo bude provedeno v souladu s nařízením vlády č. 591/2006 Sb. o bližších minimálních požadavcích na bezpečnost a ochranu zdraví při práci na staveništích. Zhotovitel plně zodpovídá za dodržování veškerých předpisů BOZP na staveništi a případné škody vzniklé v důsledku jejich nedodržování.
3. O provádění díla povede zhotovitel potřebnou dokumentaci, obsahující údaje o postupu prací a další důležité údaje související s prováděním díla (stavební deník, zkoušky, doklady o shodě apod.).
4. V průběhu provádění díla zajistí zhotovitel kontroly min. 2 x denně (ráno a odpoledne) za účasti objednatele, zastoupeného odborem investic a správy majetku:
 - Ing. Jaroslavem Leptem, vedoucí investic - mobil: 702 089 171
 - Jiřím Zvešperem, vedoucím správy majetku - mobil: 724 18 52 52
5. Zhotovitel se zavazuje dodržet příslušné technologické postupy a normy při provedení celého díla a odpovídá za případné škody vzniklé jejich nedodržením.
6. V případě prodlení s dokončením a předáním díla zhotovitelem z jakéhokoli důvodu po termínu sjednaném v čl. III. bude ze strany objednatele uplatněna smluvní pokuta, a to ve výši 1% z celkové ceny díla za každý den prodlení.
7. O předání a převzetí dokončeného díla bude sepsán protokol.
8. Zhotovitel před prováděním díla zajistí na své náklady opatření zabraňující ohrožení pohybu chodců.
9. Zhotovitel před prováděním díla zajistí na své náklady veškeré doklady potřebné k záborům prostor pro realizaci díla, včetně případného dopravního značení a zajištění projednání s vlastníky dotčených ploch.

VIII. Závěrečná ustanovení

1. Tato smlouva je vyhotovena ve dvojnásobném vyhotovení, přičemž každá smluvní strana obdrží po jednom z nich.
2. Ve věcech neupravených touto smlouvou se právní vztahy smluvních stran řídí občanským zákoníkem a příslušnými právními předpisy.
3. Tato smlouva může být měněna a doplňována pouze se souhlasem obou smluvních stran formou písemných dodatků, podepsaných oběma smluvními stranami.

4. Smluvní strany prohlašují, že si tuto smlouvu přečetly, že souhlasí s jejím obsahem, a že tato smlouva byla uzavřena vážně, určitě a srozumitelně na základě jejich pravé a svobodné vůle, což stvrzují svými podpisy.
5. Smlouva nabývá účinnosti zveřejněním v registru smluv.
6. Smluvní strany výslovně souhlasí s tím, že všechny údaje uvedené ve smlouvě, včetně osobních údajů, budou zveřejněny v registru smluv, pokud se jedná o soukromoprávní smlouvu, jakož i smlouvu o poskytnutí dotace nebo návratné finanční výpomoci, podle zákona č. 340/2015 Sb., o zvláštních podmínkách účinnosti některých smluv, uveřejnění těchto smluv a o registru smluv (zákon o registru smluv). Město Šlapanice zašle smlouvu správci registru smluv k uveřejnění.
7. Doložka podle zákona č. 128/2000 Sb, o obcích:
Tato Smlouva o dílo byla, v souladu s §- 102 zákona č. 128/2000 Sb. o obcích, v platném znění, schválena na 70. schůzi Rady města Šlapanice konané dne 5.4.2017

Ve Šlapanicích dne 12 -04- 2017

Ve Šlapanicích dne 12 -04- 2017

Objednatel

MĚSTO ŠLAPANICE
Masarykovo náměstí 100/7
664 51 Šlapanice ®

.....
Mgr. Michaela Trněná
starostka města Šlapanice

Zhotovitel

Ing. KAREL BARTUŠEK
PavingCpui
Husova 966/18, 664 51 Šlap
Tel./fax: 544 223 143
IČ: 718 25 568

.....
Ing. Karel Bartušek

Přílohy: Zadávací dokumentace



Zadávací dokumentace veřejné zakázky

**Výzva k podání nabídky
a textová část zadávací dokumentace
na zakázku
„REKONSTRUKCE CHODNÍKŮ VE MĚSTĚ ŠLAPANICE”**

Tato zakázka je veřejnou zakázkou malého rozsahu dle § 27 zák.č. 134/2016 Sb., o veřejných zakázkách, ve znění pozdějších předpisů („zákon“) a je v souladu s § 31 zákona zadávána mimo režim tohoto zákona. Veřejná zakázka je zadávána v souladu se Směrnicí zadavatele veřejné zakázky s názvem „Zadávání veřejných zakázek malého rozsahu“.

1. ZÁKLADNÍ INFORMACE O VEŘEJNÉ ZAKÁZCE

Název zakázky:	Rekonstrukce chodníků ve městě Šlapanice
Předmět zakázky:	Stavební práce
Druh zakázky	Veřejná zakázka malého rozsahu 2. kategorie
Název zadavatele:	Město Šlapanice
Sídlo zadavatele:	Masarykovo náměstí 100/7, 664 51 Šlapanice
IČO zadavatele:	002 82 651
Právní forma zadavatele:	801 - obec
Zastoupení:	Mgr. Michaela Trněná, starostka
Adresa profilu zadavatele:	https://www.zakazky.slapanice.cz

2. ZÁKLADNÍ INFORMACE O VÝBĚROVÉM ŘÍZENÍ

Druh výběrového řízení:	Veřejná zakázka malého rozsahu 2. kategorie
Datum odeslání výzvy:	8.3.2017
Lhůta pro podání nabídek:	21.3.2017 v 10:00
Místo pro podání nabídek:	Město Šlapanice, podatelna, Masarykovo náměstí 100/7, 664 51 Šlapanice
Další informace lze získat:	u kontaktní osoby výběrového řízení

3. KONTAKTNÍ OSOBA VÝBĚROVÉHO ŘÍZENÍ

Zástupce zadavatele:	
Kontaktní adresa:	Město Šlapanice, OISM, Masarykovo náměstí 100/7
IČO:	00282651
Kontaktní osoba:	Ing. Jaroslav Lepl
Telefon:	+420 702 089 171
E-mail:	lepl@slapanice.cz

Veškerá komunikace uchazeče směřující k zadavateli, kromě podání nabídek, bude probíhat prostřednictvím kontaktní osoby výběrového řízení.

4. PŘEDMĚT VEŘEJNÉ ZAKÁZKY

4.1. PŘEDMĚT VEŘEJNÉ ZAKÁZKY

- 4.1.1. Předmětem zadávacího řízení je výběr nejvhodnější nabídky účastníka, se kterým bude dále uzavřena smlouva.
- 4.1.2. Předmět zadávacího řízení je specifikován touto zadávací dokumentací, zejména pak technickou dokumentací, která je přílohou zadávací dokumentace.
- 4.1.3. Předmětem veřejné zakázky a samotná zakázka je rozdělena na dílčí části.

Dílčí část 1 – Rekonstrukce chodníku ul. Švehlova

Podrobná specifikace je stanovena v příloze této zadávací dokumentace.

Dílčí část 2 – Rekonstrukce chodníku ul. Janáčkova

Podrobná specifikace je stanovena v příloze této zadávací dokumentace.

Dílčí část 3 – Rekonstrukce chodníku ul. Brněnská

Podrobná specifikace je stanovena v příloze této zadávací dokumentace.

Dílčí část 4 – Rekonstrukce chodníku ul. Jiráskova

Podrobná specifikace je stanovena v příloze této zadávací dokumentace.

Dílčí část 5 – Rekonstrukce chodníku ul. Wurmova

Podrobná specifikace je stanovena v příloze této zadávací dokumentace.

Dílčí část 6 – Rekonstrukce chodníku ul. Riegrova

Podrobná specifikace je stanovena v příloze této zadávací dokumentace.

Dílčí část 7 – Rekonstrukce chodníku a komunikace ul. Hřbitovní

Podrobná specifikace je stanovena v příloze této zadávací dokumentace.

Dílčí část 8 – Rekonstrukce parkovací plochy u hřbitova

Podrobná specifikace je stanovena v příloze této zadávací dokumentace.

Účastníci mohou podat nabídku na kteroukoliv samostatnou část předmětu plnění, případně na více částí předmětu plnění (vždy ale jako samostatné nabídky v samostatných obálkách). Na každou z částí předmětu plnění je přitom možno podat pouze jednu nabídku. Zadavatel nepřipouští variantní řešení. Zadavatel dále nepřipouští nabídky obsahující zpoplatněné plnění nad rámec plnění požadovaného touto zadávací dokumentací; taková nabídka bude ze soutěže vyřazena a účastník bude vyloučen pro nesplnění podmínek zadání.

4.2. MÍSTO PLNĚNÍ

- 4.2.1. Jihomoravský kraj – kód NUTS CZ064
- 4.2.2. Město Šlapanice – kód ZÚJ 583952

4.3. PŘEDPOKLÁDANÁ DOBA PLNĚNÍ

4.3.1. Zahájení: po zveřejnění smlouvy o dílo v registru smluv

4.3.2. Dokončení:

Dílčí část 1 – dle smlouvy,

Dílčí část 2 – dle smlouvy,

Dílčí část 3 – dle smlouvy,

Dílčí část 4 – dle smlouvy,

Dílčí část 5 – dle smlouvy,

Dílčí část 6 – dle smlouvy,

Dílčí část 7 – dle smlouvy,

Dílčí část 8 – dle smlouvy,

Za nejzazší plnění díla jednotlivých dílčích částí je možno uznat termín 30.9.2017.

5. KLASIFIKACE DLE CPV A PŘEDPOKLÁDANÁ HODNOTA

5.1. CPV

5.1.1. 45000000-7 Stavební práce

5.2. PŘEDPOKLÁDANÁ HODNOTA

5.2.1. Neuvádí se

6. PROKÁZÁNÍ SPLNĚNÍ KVALIFIKACE

6.1. ZÁKLADNÍ ZPŮSOBILOST

6.1.1. Způsobilým není dodavatel, který

- a) byl v zemi svého sídla v posledních 5 letech před zahájením zadávacího řízení pravomocně odsouzen pro trestný čin uvedený v příloze č. 3 Zákona nebo obdobný trestný čin podle právního řádu země sídla dodavatele; k zahlazeným odsouzením se nepřihlíží,
- b) má v České republice nebo v zemi svého sídla v evidenci daní zachycen splatný daňový nedoplatek,
- c) má v České republice nebo v zemi svého sídla splatný nedoplatek na pojistném nebo na penále na veřejné zdravotní pojištění,
- d) má v České republice nebo v zemi svého sídla splatný nedoplatek na pojistném nebo na penále na sociální zabezpečení a příspěvku na státní politiku zaměstnanosti,

- e) je v likvidaci, proti němuž bylo vydáno rozhodnutí o úpadku, vůči němuž byla nařízena nucená správa podle jiného právního předpisu nebo v obdobné situaci podle právního řádu země sídla dodavatele.

6.1.2. Způsob prokázání základní způsobilosti v nabídce: účastník doloží čestným prohlášením.

6.2. PROFESNÍ ZPŮSOBILOST

6.2.1. Splnění profesní způsobilosti dodavatel předložením výpisu z obchodního rejstříku nebo jiné obdobné evidence, pokud jiný právní předpis zápis do takové evidence vyžaduje.

6.2.2. Splnění profesní způsobilosti prokáže dodavatel předložením živnostenského oprávnění pro předmět činnosti relevantní s předmětem tohoto výběrového řízení, případně výpisu ze živnostenského rejstříku, z kterého toto oprávnění vyplývá. Relevantním oprávněním k podnikání se má na mysli zejména: Projektová činnost ve výstavbě.

6.2.3. Splnění profesní způsobilosti prokáže dodavatel předložením dokladu osvědčujícího odbornou způsobilost dodavatele nebo osoby, jejímž prostřednictvím odbornou způsobilost zabezpečuje.

Zadavatel požaduje k prokázání tohoto kvalifikačního předpokladu, aby uchazeč doložil autorizaci udělenou podle zákona č. 360/1992 Sb., o výkonu povolání autorizovaných architektů a o výkonu povolání autorizovaných inženýrů a techniků činných ve výstavbě, ve znění pozdějších předpisů, a to jako **autorizovaný technik nebo inženýr v oboru pozemní stavby nebo dopravní stavby**.

6.3. TECHNICKÁ KVALIFIKACE – DÍLČÍ ČÁST 1

6.3.1. Splnění technické kvalifikace prokáže dodavatel předložením seznamu významných zakázek provedených za posledních 5 let před zahájením zadávacího řízení, uvedením ceny a doby jejich poskytnutí a identifikace objednatele.

Požadovaná minimální úroveň:

3 zakázky obdobného charakteru každá v minimální výši plnění **300.000 Kč bez DPH** (obdobným charakterem se rozumí **vybudování komunikace pro pěší**). Pokud byla obdobná zakázka plněna ve sdružení, účastník je povinen prokázat, v jakém rozsahu (věcném) se na celkovém objemu zakázky podílel, a to minimálně formou čestného prohlášení.

Způsob prokázání:

Seznam zakázek obdobného charakteru dle výše uvedené specifikace Seznam zakázek obdobného charakteru bude podepsán osobou oprávněnou jednat jménem účastníka či za něj.

6.4. TECHNICKÁ KVALIFIKACE – DÍLČÍ ČÁST 2

6.4.1. Splnění technické kvalifikace prokáže dodavatel předložením seznamu významných zakázek provedených za posledních 5 let před zahájením zadávacího řízení, uvedením ceny a doby jejich poskytnutí a identifikace objednatele.

Požadovaná minimální úroveň:

3 zakázky obdobného charakteru každá v minimální výši plnění **100.000 Kč bez DPH** (obdobným charakterem se rozumí **vybudování komunikace pro pěší**). Pokud byla obdobná zakázka plněna ve sdružení, účastník je povinen prokázat, v jakém rozsahu (věcném) se na celkovém objemu zakázky podílel, a to minimálně formou čestného prohlášení.

Způsob prokázání:

Seznam zakázek obdobného charakteru dle výše uvedené specifikace Seznam zakázek obdobného charakteru bude podepsán osobou oprávněnou jednat jménem účastníka či za něj.

6.5. TECHNICKÁ KVALIFIKACE – DÍLČÍ ČÁST 3

- 6.5.1. Splnění technické kvalifikace prokáže dodavatel předložením seznamu významných zakázek provedených za posledních 5 let před zahájením zadávacího řízení, uvedením ceny a doby jejich poskytnutí a identifikace objednatele.

Požadovaná minimální úroveň:

3 zakázky obdobného charakteru každá v minimální výši plnění **300.000 Kč bez DPH** (obdobným charakterem se rozumí **vybudování komunikace pro pěší**). Pokud byla obdobná zakázka plněna ve sdružení, účastník je povinen prokázat, v jakém rozsahu (věcném) se na celkovém objemu zakázky podílel, a to minimálně formou čestného prohlášení.

Způsob prokázání:

Seznam zakázek obdobného charakteru dle výše uvedené specifikace Seznam zakázek obdobného charakteru bude podepsán osobou oprávněnou jednat jménem účastníka či za něj.

6.6. TECHNICKÁ KVALIFIKACE – DÍLČÍ ČÁST 4

- 6.6.1. Splnění technické kvalifikace prokáže dodavatel předložením seznamu významných zakázek provedených za posledních 5 let před zahájením zadávacího řízení, uvedením ceny a doby jejich poskytnutí a identifikace objednatele.

Požadovaná minimální úroveň:

3 zakázky obdobného charakteru každá v minimální výši plnění **200.000 Kč bez DPH** (obdobným charakterem se rozumí **vybudování komunikace pro pěší**). Pokud byla obdobná zakázka plněna ve sdružení, účastník je povinen prokázat, v jakém rozsahu (věcném) se na celkovém objemu zakázky podílel, a to minimálně formou čestného prohlášení.

Způsob prokázání:

Seznam zakázek obdobného charakteru dle výše uvedené specifikace Seznam zakázek obdobného charakteru bude podepsán osobou oprávněnou jednat jménem účastníka či za něj.

6.7. TECHNICKÁ KVALIFIKACE – DÍLČÍ ČÁST 5

- 6.7.1. Splnění technické kvalifikace prokáže dodavatel předložením seznamu významných zakázek provedených za posledních 5 let před zahájením zadávacího řízení, uvedením ceny a doby jejich poskytnutí a identifikace objednatele.

Požadovaná minimální úroveň:

3 zakázky obdobného charakteru každá v minimální výši plnění **200.000 Kč bez DPH** (obdobným charakterem se rozumí **vybudování komunikace pro pěší**). Pokud byla obdobná zakázka plněna ve sdružení, účastník je povinen prokázat, v jakém rozsahu (věcném) se na celkovém objemu zakázky podílel, a to minimálně formou čestného prohlášení.

Způsob prokázání:

Seznam zakázek obdobného charakteru dle výše uvedené specifikace Seznam zakázek obdobného charakteru bude podepsán osobou oprávněnou jednat jménem účastníka či za něj.

6.8. TECHNICKÁ KVALIFIKACE – DÍLČÍ ČÁST 6

- 6.8.1. Splnění technické kvalifikace prokáže dodavatel předložením seznamu významných zakázek provedených za posledních 5 let před zahájením zadávacího řízení, uvedením ceny a doby jejich poskytnutí a identifikace objednatele.

Požadovaná minimální úroveň:

3 zakázky obdobného charakteru každá v minimální výši plnění **100.000 Kč bez DPH** (obdobným charakterem se rozumí **vybudování komunikace pro pěší**). Pokud byla obdobná zakázka plněna ve sdružení, účastník je povinen prokázat, v jakém rozsahu (věcném) se na celkovém objemu zakázky podílel, a to minimálně formou čestného prohlášení.

Způsob prokázání:

Seznam zakázek obdobného charakteru dle výše uvedené specifikace Seznam zakázek obdobného charakteru bude podepsán osobou oprávněnou jednat jménem účastníka či za něj.

6.9. TECHNICKÁ KVALIFIKACE – DÍLČÍ ČÁST 7

- 6.9.1. Splnění technické kvalifikace prokáže dodavatel předložením seznamu významných zakázek provedených za posledních 5 let před zahájením zadávacího řízení, uvedením ceny a doby jejich poskytnutí a identifikace objednatele.

Požadovaná minimální úroveň:

3 zakázky obdobného charakteru každá v minimální výši plnění **200.000 Kč bez DPH** (obdobným charakterem se rozumí **vybudování komunikace pro pěší a silniční komunikace**). Pokud byla obdobná zakázka plněna ve sdružení, účastník je povinen prokázat, v jakém rozsahu (věcném) se na celkovém objemu zakázky podílel, a to minimálně formou čestného prohlášení.

Způsob prokázání:

Výzva k podání nabídky na zakázku „Rekonstrukce chodníků ve městě Šlapanice“

Seznam zakázek obdobného charakteru dle výše uvedené specifikace Seznam zakázek obdobného charakteru bude podepsán osobou oprávněnou jednat jménem účastníka či za něj.

6.10. TECHNICKÁ KVALIFIKACE – DÍLČÍ ČÁST 8

6.10.1. Splnění technické kvalifikace prokáže dodavatel předložením seznamu významných zakázek provedených za posledních 5 let před zahájením zadávacího řízení, uvedením ceny a doby jejich poskytnutí a identifikace objednatele.

Požadovaná minimální úroveň:

3 zakázky obdobného charakteru každá v minimální výši plnění **300.000 Kč bez DPH** (obdobným charakterem se rozumí vybudování komunikace nebo parkovací plochy). Pokud byla obdobná zakázka plněna ve sdružení, účastník je povinen prokázat, v jakém rozsahu (věcném) se na celkovém objemu zakázky podílel, a to minimálně formou čestného prohlášení.

Způsob prokázání:

Seznam zakázek obdobného charakteru dle výše uvedené specifikace Seznam zakázek obdobného charakteru bude podepsán osobou oprávněnou jednat jménem účastníka či za něj.

7. OBCHODNÍ A PLATEBNÍ PODMÍNKY

7.1.1. Zadavatel stanovil obchodní, platební a technické podmínky pro realizaci veřejné zakázky, a to formou textu smlouvy obligatorního charakteru, jejíž nedílnou součástí jsou uvedené podmínky. Závazný text smlouvy je přílohou této zadávací dokumentace. Účastník vyplní v textu smlouvy údaje, které jsou určeny k vyplnění, a tutéž smlouvu použije jako součást nabídky. Smlouva bude podepsána (ve všech částech k podpisu určených) osobou oprávněnou jednat jménem/za účastníka. Nepodepsaná smlouva je nepodepsanou nabídkou ve smyslu zákona a je proto právně neúčinná. Nabídka, která bude obsahovat nepodepsanou smlouvu nebo bude obsah smlouvy pozměněn mimo místa určená k vyplnění, bude ze soutěže vyřazena a účastník bude vyloučen pro nesplnění podmínek zadání. Účastník je povinen podat jediný návrh smlouvy pokrývající celý předmět plnění veřejné zakázky.

7.1.2. Účastník pro každou dílčí část zpracuje smlouvu samostatně.

8. ZPRACOVÁNÍ NABÍDKOVÉ CENY

8.1.1. Účastník zpracuje svoji nabídkovou cenu za plnění předmětu díla, a to v souladu se smlouvou.

8.1.2. Účastník zpracuje pro každou dílčí část nabídkovou cenu samostatně.

8.1.3. Účastník je povinen stanovit nabídkovou cenu absolutní částkou v českých korunách bez DPH. Nabídková cena bude uvedena v návrhu smlouvy a na krycím listu

nabídky. Účastník doloží vytvoření ceny rozpočtem v minimálním členění rozebrání stávající kce, výkop, vybudování podkladních vrstev, vybudování povrchu, DMTZ a MTZ obrubníků, likvidace sutí, přesun hmot, VRN (bude li použito), ostatní náklady. Rozpočet bude nedílnou součástí smlouvy o dílo.

- 8.1.4. Nabídková cena musí být stanovena jako nejvýše přípustná, kterou není možné překročit nebo změnit, pokud to výslovně neupravuje tato zadávací dokumentace.
- 8.1.5. Sleva z ceny – pokud účastník míní nabídnout zadavateli slevu z ceny, musí tuto slevu promítnout do jednotkových cen jednotlivých položek. Jiná forma slevy z nabídkové ceny (např. paušální částkou z celkové ceny) není přípustná.
- 8.1.6. Zadavatel bude posuzovat přiměřenost nabídkové ceny ve vztahu k úplnosti účastníkem předaných cenových podkladů a dále k požadovaným standardům (zejména ČSN, EN, vyhlášek apod.).
- 8.1.7. Překročení nabídkové ceny je možné za podmínek definovaných v obchodních a platebních podmínkách.

9. HODNOTICÍ KRITÉRIA

- 9.1.1. Zadavatel stanovil pro zadání veřejné zakázky v souladu s ustanovením § 114 zákona hodnotící kritérium tak, že jediným hodnotícím kritériem bude nejnižší nabídková cena.
- 9.1.2. Každá dílčí část veřejné zakázky bude hodnocena samostatně.
- 9.1.3. V rámci základního hodnotícího kritéria se bude hodnotit dle následující tabulky:

Č. dílčího kritéria	Popis kritéria	Váha v %
1.	Celková nabídková cena v Kč bez DPH	60
2.	Délka záruky	40

- 9.1.4. Způsob hodnocení:

Celková nabídková cena v Kč bez DPH

- 9.1.5. Hodnotit se bude celková nabídková cena v Kč bez DPH, a to tak, že jednotlivé nabídky budou seřazeny od nejlevnější po nejdražší, přičemž nejvýhodnější nabídkou bude nejlevnější nabídka.

$$(\text{nejnižší nabídka/hodnocená nabídka}) \times 100 = K1$$

Délka záruky (min. 48 měsíců – max. 96 měsíců)

- 9.1.6. Hodnotit se bude délka záruky na dílo, které může být v rozmezí 48 – 96 měsíců. Jednotlivé nabídky budou seřazeny od nejdelší po nejkratší dobu, přičemž nejvýhodnější nabídkou bude nejdelší doba.

$$(\text{hodnocená nabídka/nejvyšší nabídka}) \times 100 = K2$$

Celkové vyhodnocení

- 9.1.7. $(K1 \times 0,6) + (K2 \times 0,4)$ = celková hodnota, kde nejvýhodnější nabídkou je hodnota s nejvyšším bodovým ohodnocením.

10. DALŠÍ POŽADAVKY ZADAVATELE

- 10.1.1. Pokud není v této zadávací dokumentaci či v jejích přílohách uvedeno jinak, platí jednotlivé požadavky pro všechny dílčí části veřejné zakázky.

10.2. DOKLAD O OPRÁVNĚNÍ OSOBY, KTERÁ PODEPSALA NÁVRH SMLOUVY

- 10.2.1. Součástí nabídky bude doklad o oprávnění osoby, která podepsala návrh kupní smlouvy, jednat jménem/za účastníka (např. výpis z obchodního rejstříku v prosté kopii, výpis z obchodního rejstříku v prosté kopii + plná moc, která musí být doložena vždy v originále nebo v ověřené kopii).

10.3. SEZNAM PODDODAVATELŮ

- 10.3.1. Účastník je povinen v nabídce dále uvést které části veřejné zakázky má v úmyslu zadat jednomu či více subdodavatelům a uvést identifikační údaje každého subdodavatele (seznam poddodavatelů), obdobně jak je uvedeno v souladu s ustanovením § 105 odst. 1 písm. b) zákona. Pokud dodavatel nemá v úmyslu při plnění veřejné zakázky využít subdodavatelů, uvede tuto skutečnost rovněž v nabídce (prohlášení, že zakázka nebude plněna poddodavatelsky).

11. POŽADAVKY NA ZPRACOVÁNÍ NABÍDKY

11.1. OBECNÉ POŽADAVKY

- 11.1.1. Uchazeči jsou povinni do nabídky zpracovat všechny požadavky zadavatele vyplývající ze zadávacích podmínek a všechny skutečnosti vyplývající ze zákona.
- 11.1.2. Nabídka bude zpracována v českém jazyce.
- 11.1.3. Zadavatel nepřipouští variantní nabídky.
- 11.1.4. Nabídka bude předložena v listinné podobě v českém jazyce v jednom vyhotovení (1x originál) a v jednom vyhotovení v elektronické podobě na CD/DVD nebo USB flash disku, a to ve formátu *.pdf (kompletní scan nabídky). Vyplněný návrh smlouvy bude nadto ve formátu .doc.
- 11.1.5. Obě vyhotovení nabídky budou zabezpečena proti manipulaci s jednotlivými listy provázáním provázkem, jehož volné konce budou zapečetěny nebo přelepeny nebo jinak ukončeny tak, aby bez násilného porušení provázání nebylo možné žádný list volně vyjmout.
- 11.1.6. Všechny listy nabídky budou číslovány vzestupnou nepřerušenu číselnou řadou.
- 11.1.7. Uchazeč ve své nabídce uvede kontaktní osobu ve věci zakázky, a to včetně kontaktní adresy, telefonu a e-mailové adresy. Tato kontaktní osoba bude uvedena v krycím listu dle závazného vzoru.

- 11.1.8. Uchazeči podávají své nabídky v uzavřené obálce označené názvem veřejné zakázky: „**Rekonstrukce chodníků ve městě Šlapanice**“, označením dílčí části a nápisem: „**Neotvírat**“. Na obálce musí být uvedena adresa uchazeče.
- 11.1.9. Místem pro podání nabídek je: Město Šlapanice, podatelna, Masarykovo náměstí 100/7, 664 51 Šlapanice, a to osobně od 8:00 do 17:00 v úřední dny pondělí a středa nebo od 8:00 do 14:00 v neúřední dny úterý a čtvrtek nebo 8:00 do 13:00 v pátek nebo prostřednictvím poštovního doručovatele.
- 11.1.10. Za čas podání nabídky odpovídá účastník. Zadavatel neuznává zdržení zaviněné poštou, kurýrní službou či jiným přepravcem nabídky. Za čas podání nabídky se přitom považuje čas uvedený na dokladu o předání nabídky.
- 11.1.11. Všechny doručené a přijaté nabídky budou opatřeny pořadovým číslem, datem a hodinou přijetí a budou zapsány do seznamu podaných nabídek.
- 11.1.12. Nabídky, které budou doručeny po skončení lhůty pro podání nabídek, nebudou otevírány.

11.2. STRUKTURA NABÍDKY

11.2.1. Doporučuje se strukturovat nabídku následujícím způsobem:

- a. Krycí list nabídky
- b. Doklady k prokázání splnění kvalifikace
- c. Doklad o oprávnění osoby, která podepsala návrh smlouvy, jednat jménem/za uchazeče
- d. Návrh smlouvy včetně příloh
- e. Seznam subdodavatelů nebo prohlášení, že zakázka nebude plněna subdodavatelsky
- f. Případné další dokumenty předpokládané zadávací dokumentací

12. LHŮTY, OTEVÍRÁNÍ OBÁLEK, PROHLÍDKA MÍSTA PLNĚNÍ

- 12.1.1. Lhůta pro podání nabídek končí: 21.3. 2017 v 10:00 hod.
- 12.1.2. Zadávací lhůta trvá 90 dní. Zadávací lhůtou je lhůta, po kterou jsou uchazeči svými nabídkami vázáni.
- 12.1.3. Prohlídku místa plnění zadavatel nebude organizovat, neboť se jedná o veřejně přístupné prostranství. Zadavatel však doporučuje uchazečům, aby si místo plnění samostatně prohlédli.

13. VYSVĚTLENÍ ZADÁVACÍ DOKUMENTACE

- 13.1.1. Zadavatel si vyhrazuje právo na změnu nebo úpravu podmínek stanovených v zadávací dokumentaci, a to buď na základě žádosti uchazečů o vysvětlení zadávací dokumentace, nebo z vlastního podnětu.
- 13.1.2. Dodavatel je oprávněn po zadavateli požadovat písemně vysvětlení zadávací dokumentace. Písemná žádost musí být zadavateli doručena kontaktní osobě

výběrového řízení (na adresu leplt@slapanice.cz). Žádost musí být zadavateli doručena nejpozději 2 pracovní dny před koncem lhůty pro podání nabídek.

- 13.1.3. Zadavatel odešle vysvětlení k zadávacím podmínkám včetně přesného znění žádosti, případně související dokumenty, současně všem známým dodavatelům a zároveň je uveřejní na profilu zadavatele.
- 13.1.4. Provede-li zadavatel úpravy zadávacích podmínek, přiměřeně prodlouží lhůtu pro podání nabídek, a to podle povahy provedené úpravy.

14. DALŠÍ INFORMACE A VÝHRADY

- 14.1.1. V případě, že zadávací dokumentace včetně všech příloh obsahuje požadavky nebo odkazy na obchodní firmy, názvy nebo jména a příjmení, specifická označení zboží a služeb, které platí pro určitou osobu, popřípadě její organizační složku za příznačné, patenty na vynálezy, užité vzory, průmyslové vzory, ochranné známky nebo označení původu, jedná se pouze o vymezení požadovaného standardu a zadavatel umožní pro plnění zakázky použití i jiných, kvalitativně a technicky obdobných řešení.
- 14.1.2. Toto výběrové řízení není veřejnou obchodní soutěží, veřejným příslibem ani zadávacím řízením dle zákona č. 134/2016 Sb., o zadávání veřejných zakázek, ve znění pozdějších předpisů. Pokud je v této zadávací dokumentaci užito pojmu veřejná zakázka a odkazuje se na ustanovení zákona, jedná se pouze o názorný odkaz; v žádném případě to není projevem vůle zadavatele směřujícím k závaznému postupu dle tohoto zákona.
- 14.1.3. Uchazeč nemá právo na náhradu nákladů spojených s účastí ve veřejné zakázce. Nabídky se uchazečům nevracejí a zůstávají zadavateli jako součást dokumentace o zadání zakázky.
- 14.1.4. Zadavatel si vyhrazuje právo ověřit informace obsažené v nabídce uchazeče u třetích osob.
- 14.1.5. Dodavatel je povinen na žádost zadavatele či příslušného kontrolního orgánu poskytnout jako osoba povinná součinnost při výkonu finanční kontroly (viz 2 písm. e) zákona č. 320/2001 Sb., o finanční kontrole).

15. VYDÁVÁNÍ ZADÁVACÍ DOKUMENTACE, PŘÍLOHY VÝZVY K PODÁNÍ NABÍDKY

- 15.1.1. Kompletní zadávací dokumentace je volně ke stažení na profilu zadavatele na adrese <https://www.zakazky.slapanice.cz>.
- 15.1.2. Zadávací dokumentace je kromě textu této výzvy a textové části zadávací dokumentace tvořena následujícími přílohami:
 - Příloha č. 1 – Návrh SOD
 - Příloha č. 2 – Krycí list
 - Příloha č. 3 – Technická specifikace

Výzva k podání nabídky na zakázku „Rekonstrukce chodníků ve městě Šlapanice“

Příloha č. 4 – Editovatelné přílohy

- a) Čestné prohlášení ke kvalifikaci
- b) Čestné prohlášení k poddodavatelům

Příloha č. 5 – Situace

V Brně dne 7.3. 2017

MĚSTO ŠLAPANICE
Městský úřad
Kovářovo náměstí 100/7
694 01 Šlapanice



Mgr. Michaela Trněná - starostka

Dílčí část č. 1: Chodník ul. Švehlova

Technický popis

Místo: ul. Švehlova od křižovatky Švehlova - Jiráskova podél paneláků po křižovatku Švehlova, Wurmova, Hybešova

Délka chodníku:	220 m
Šířka chodníku:	1,5 m
Plocha:	330 m ²
Počet vjezdů:	10
Plocha vjezdů v chodníku	53 m ²
Plocha vjezdů od chodníku	
k vozovce	88 m ²
obrubníky zahradní	270 m
Celková plocha dlažby	471 m ²

Předpokládané práce:

Výkop staré skladby chodníku, odvoz a likvidace výkopku a suti, vybudování podkladních nášlapných vrstev a obrubníku (osazují se pouze zahradní obrubníky, silniční zůstávají)

Skladba vrstev chodníku:

- Betonová dlažba šedá 200x200mm(viz popis)	tl. 100 mm
- Lože z kam. drti 4/8	tl. 40 mm
- Štěrkoдрť frakce 16/32 se zadrcením	tl. 120 mm
- Štěrkoдрť	tl. 150 mm
- Geotextilie 300 g/m ²	
- Upravená a zhutněná pláň	Edef.2 min = 30 MPa
 Celkem tloušťka	 410 mm

V případě, že nebude na pláni dosaženo Edef.2 min., bude provedena sanace aktivní zóny vrstvou z SC C8/10 v tl. 120 mm

Skladba vrstev vjezdů:

- Betonová dlažba červená 200x200 mm(viz popis)	tl. 100 mm
- Lože z kam drti 4/8	tl. 40 mm
- Směs stmelená cementem SC C5/6	tl. 120 mm
- Štěrkoдрť	tl. 150 mm
- Geotextilie 300 g/m ²	
- Upravená a zhutněná pláň	Edef.2 min = 45 MPa
 Celkem tloušťka	 410 mm

Součástí ceny jsou veškeré práce související s provedením díla včetně např. prořezu, případného dopravního značení, měření únosnosti pláň min. na 2 místech, zajištění bezpečnosti, zařízení staveniště apod. rekonstrukce bude prováděna za provozu.

Popis dlažby:

Schematické zobrazení
(skladebný rozměr v cm)



Barva, vzhled a povrchová úprava

Barva: šedá
 Povrch: standardní
 Hrany: rovné s fazetou
 Distanční prvky: systémové spojovací, distanční a fixační prvky

Fazeta:



Charakteristika

Betonová dlažba s hladkým povrchem. Systém byl vyvinut pro dopravu vysoce namáhané plochy. Patentovaný systém spojů zabezpečuje optimální tvar spár s minimálním dotykem tvarovek a účinné plnění spár na každém místě.

- zabezpečení dlažby proti posunu systémem
- mimořádná odolnost proti vlivům deformací ploch permanentně zatížených dopravou
- možnost pokládky do kruhu, min. vnitřní průměr kruhu je 30 cm
- vysoká pevnost a odolnost proti známým opotřebením
- odolnost proti chemickým rozmrazovacím látkám a UV záření
- mrazuvzdornost
- odolnost proti smyku a skluzu

Použití

Chodníky, zahradní cesty, terasy, příjezdové cesty ke garážím, parkoviště, veřejné prostory, náměstí, pěší zóny, vozovky, kruhové objezdy, křižovatky, autobusová nábřeží.

Normy a předpisy

Uvedený výrobek je v souladu s ČSN EN 1338 Betonové dlažební bloky – Požadavky a zkušební metody. Uvedený výrobek je v souladu s Nařízením Evropského parlamentu a Rady (EU) č. 305/2011 o stavebních výrobcích.

Stavebně-fyzikální vlastnosti

Odolnost proti chemickým rozmrazovacím látkám lze použít jen ty rozmrazovací látky, které jsou určeny pro betonové výrobky, např. na bázi NaCl.
 Kritéria CE – naše výrobky odpovídají požadavkům evropských norem ČSN EN 1338, ČSN EN 1339, ČSN EN 1340, ČSN EN 771-3, ČSN EN 771-5, ČSN EN 15435.

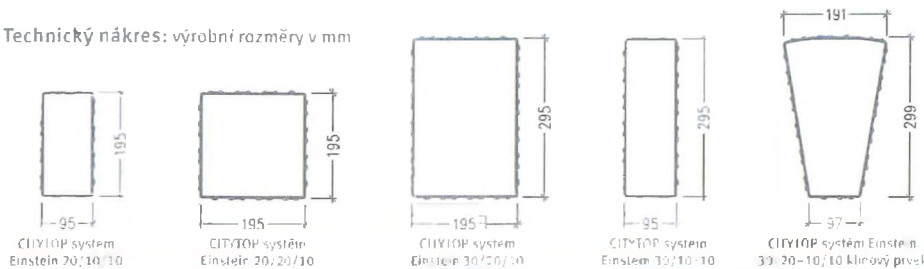
Technické informace

Skladebný rozměr v cm	Výrobní rozměr v cm	Výška dlažby v cm	Šířka spáry v mm	Spotřeba ks/m ²	Množství ks/pal., ks/vrstva	Hmotnost kg/ks, kg/pal.	Poznámka
20 x 10	19,5 x 9,5	10	5	50	288/48	4,5/1296	1 pal. = 6 vrstev
20 x 20	19,5 x 19,5	10	5	25	144/24	9,0/1296	1 pal. = 6 vrstev
30 x 20	29,5 x 19,5	10	5	16,7	96/16	13,5/1296	1 pal. = 6 vrstev
30 x 10	29,5 x 9,5	10	5	33,3	192/32	6,8/1296	1 pal. = 6 vrstev
30 x 20-10	29,9 x 19,1-9,7	10	5	22,2	120/20	10,4/1250	1 pal. = 6 vrstev

Vzory pokládky

Veškeré vzory pokládek najdete na internetových stránkách www.semmeelrock.cz

Technický náčrt: výrobní rozměry v mm



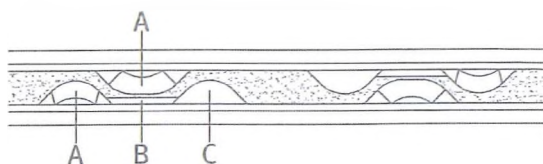
Způsob pokládky		Zatížení			
ručně	strojově	pochozí	pojezd do 3,5 t	pojezd nad 3,5 t	
X	-	X	X	X	

Platí jen v případě správně provedené podlahy a správně položené dlažby

Str. 04/2016

Všechny mámi uvedené údaje jsou pouze orientační. Spotřeba položené dlažby na m² závisuje zejména na šířce spáry mezi výrobky. Hmotnost (kg/pal.) uvádí hmotnost zboží bez palety. Technické změny a tiskové chyby vyhrazeny.

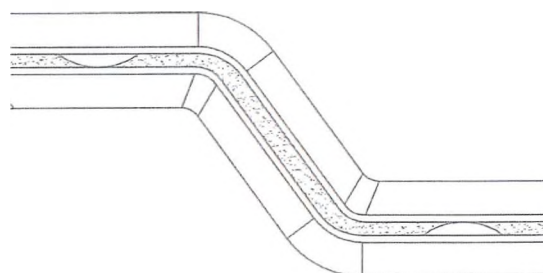
Systémová dlažba



Zdaleka nejlepší systém

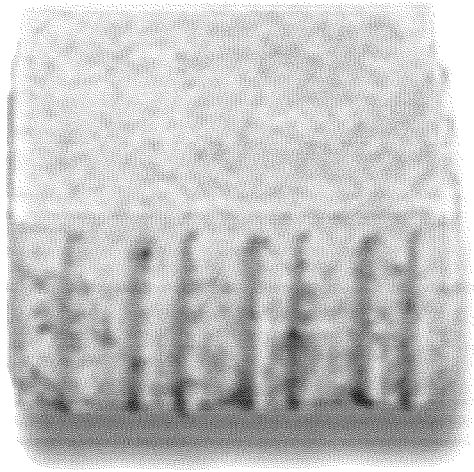
Patentované zabezpečení odstavu zabezpečuje všude potřebný odstup mezi tvarovkami a zaručuje optimální

Takto to obvykle vypadá v praxi



Pevný systém

Tam, kde by se měly síly v systému spoji přenášet elasticky přes materiál spáry na vedlejší tvarovku, leží tvarovka na tvarovce



Pokládka





1:950



9th Street

2751/6

2751/6

2751/6

2751/6

2751/6

2751/6

2751/6

2751/6

2751/6

2751/6

2751/6

2751/6

2751/6

2751/6

2751/6

2751/6

2751/6

2751/6

2751/6

2751/6

2751/6

2751/6

2751/6

2751/6

2751/6

2751/6

2751/6

2751/6

2751/6

2751/6

2751/6

2751/6

2751/6

2751/6

2751/6

2751/6

2751/6

2751/6

2751/6

2751/6

2751/6

2751/6

2751/6

2751/6

2751/6

2751/6

2751/6

2751/6

2751/6

2751/6

2751/6

2750/1

2750/1

2750/1

2750/1

2750/1

2750/1

2750/1

2750/1

2750/1

2750/1

2750/1

2750/1

2750/1

2750/1

2750/1

2750/1

2750/1

2750/1

2750/1

2750/1

2750/1

2750/1

2750/1

2750/1

2750/1

2750/1

2750/1

2750/1

2750/1

2750/1

2750/1

2750/1

2750/1

2750/1

2750/1

2750/1

2750/1

2750/1

2750/1

2750/1

2750/1

2750/1

2750/1

2750/1

2750/1

2750/1

2750/1

2750/1

2750/1

2750/1

2750/1

2750/1

2750/1

2750/1

2750/1

2750/1

2750/1

2750/1

2750/1

2750/1

2750/1

2750/1

2750/1

2750/1

2750/1

2750/1

2750/1

2750/1

2750/1

2750/1

2750/1

2750/1

2750/1

2750/1

2750/1

2750/1

2750/1

2750/1

2750/1

2750/1

2750/1

2750/1

2750/1

2750/1

2750/1

2750/1

2750/1

2750/1

2750/1

2750/1

2750/1

2750/1

2750/1

2750/1

2750/1

2750/1

2750/1

2750/1

2750/1

2750/1

2750/1

2750/1

2750/1

2750/1

2750/1

2528/1

2528/1

2528/1

2528/1

2528/1

2528/1

2528/1

2528/1

2528/1

2528/1

2528/1

2528/1

2528/1

2528/1

2528/1

2528/1

2528/1

2528/1

2528/1

2528/1

2528/1

2528/1

2528/1

2528/1

2528/1

2528/1

2528/1

2528/1

2528/1

2528/1

2528/1

2528/1

2528/1

2528/1

2528/1

2528/1

2528/1

2528/1

2528/1

2528/1

2528/1

2528/1

2528/1

2528/1

2528/1

2528/1

2528/1

2528/1

2528/1

2528/1

2528/1

2528/1

2528/1

2528/1

2528/1

2528/1

2528/1

2528/1

2528/1

2528/1

2528/1

2528/1

2528/1

2528/1

2528/1

2528/1

2528/1

2528/1

2528/1

2528/1

2528/1

2528/1

2528/1

2528/1

2528/1

2528/1

2528/1

2528/1

2528/1

2528/1

2528/1

2528/1

2528/1

2528/1

2528/1

2528/1

2528/1

2528/1

2528/1

2528/1

2528/1

2528/1

2528/1

2528/1

2528/1

2528/1

2528/1

2528/1

2528/1

2528/1

2528/1

2528/1

2528/1

2528/1

2528/1

2528/1

2528/1

2528/1

2528/1

2528/1

2528/1

2528/1

2528/1

2528/1

2528/1

2528/1

2528/1

2528/1

2528/1

2528/1

2507

2507

2507

2507

2507

2507

2507

2507

2507

2507

2507

2507

2507

2507

2507

2507

2507

2507

2507

2507

2507

2507

2507

2507

2507

2507

2507

2507

2507

2507

2507