

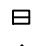


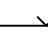



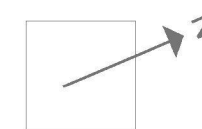
SITUACE  
MŠ IBSENKA

Legenda :

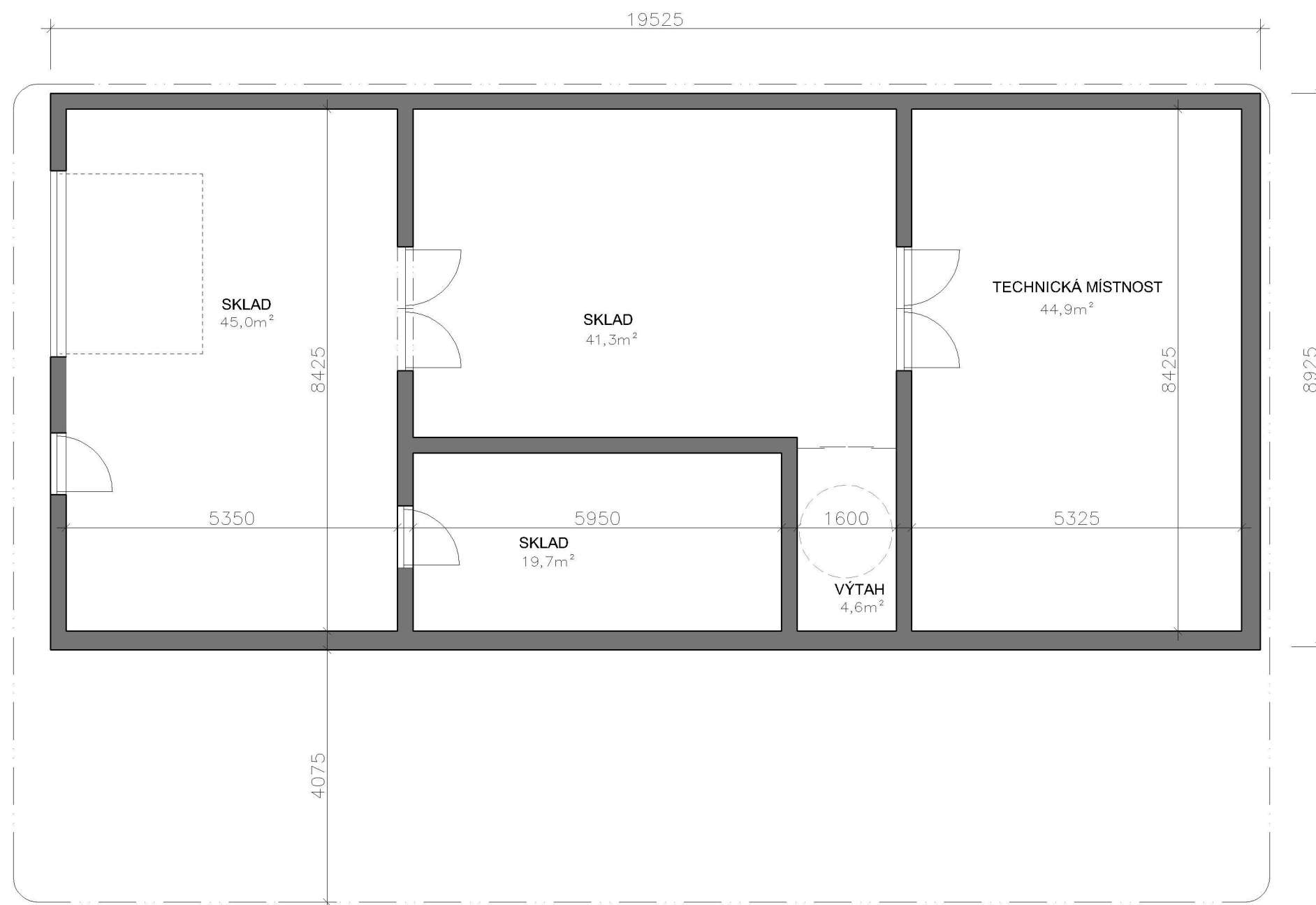
-  lampa
-  kanalizační šachta
-  vpusť
-  dopravní značka
-  stav mapy KN
-  kovový plot
-  terénní hrana

±0 = 292,900 m.n.m.

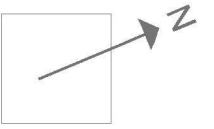
# PŮDORYS 1PP



V suterénu budovy budou umístěny skladové prostory jako nezbytné zázemí provozu školy a technická místnost pro veškerá zařízení. Plánuje se tepelné čerpadlo země-voda na vytápění budovy a ohřev teplé užitkové vody. Dalším technickým vybavením bude rekuperační jednotka pro řízené větrání vzduchu.



# PŮDORYS 1NP



V prvním podlaží se nacházejí tři třídy mateřské školy. Prostory jsou koncipovány pro vzdělávání 6-7 dětí se speciálními vzdělávacími potřebami v jedné třídě, dohromady pro 18-21 dětí.

Třídy budou vybaveny dětským nábytkem, didaktickými, kompenzačními a polohovacími pomůckami a také hračkami.

Ve třídě budou skříňky na lůžkoviny a matrace pro odpočívání dětí.

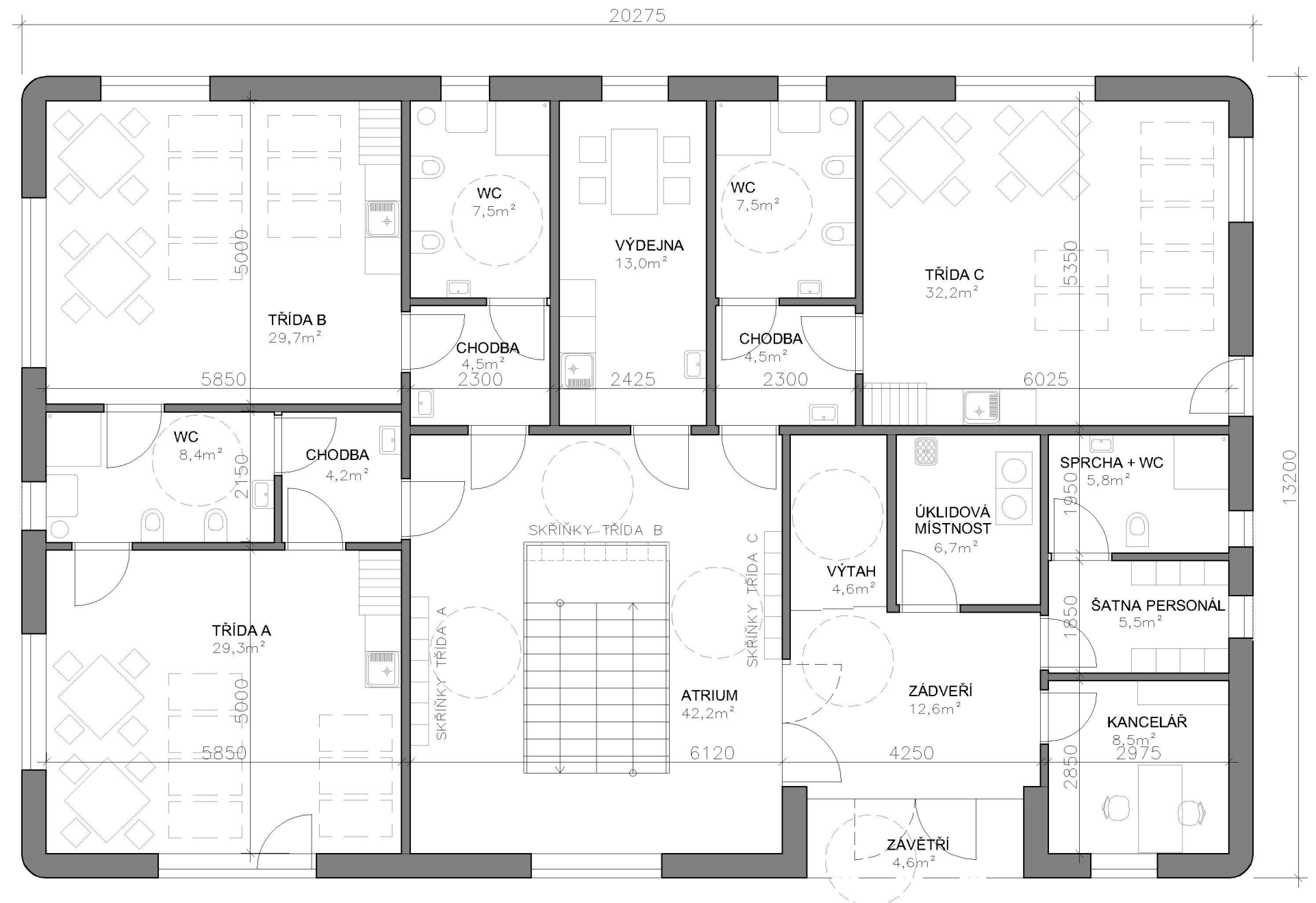
Vedle každé třídy jsou umístěny toalety se sprchovým koutem, přebalovacím pultem, dětskou toaletou a toaletou pro vozíčkáře a 2 umyvadly. Toalety jsou přístupné z každé třídy a šatny dětí.

Součástí prvního podlaží je výdejna jídla, odkud se dětem budou vydávat svačiny a obědy.

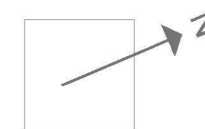
Šatny jsou ve společném prostoru v atriu, každá třída bude mít svoje vyhrazené místo vymezené šatními skříňkami. Pod schodištěm je prostor na umístění kompenzačních pomůcek, jako je rehabilitační kočár, vozík, apod.

Ze zádveří u vstupu do budovy je přístup do kanceláře vedoucí učitelky a k výtahu, který uživatele vyveze do 2. podlaží. Vedle výtahu je umístěna šatna pro personál, sprcha, WC a úklidová místnost.

Vstup do 2. podlaží je situován jako galerie.



# PŮDORYS 2NP



Z galerie je přístup na pracoviště fyzioterapeuta, který bude zajišťovat rehabilitaci dětí.

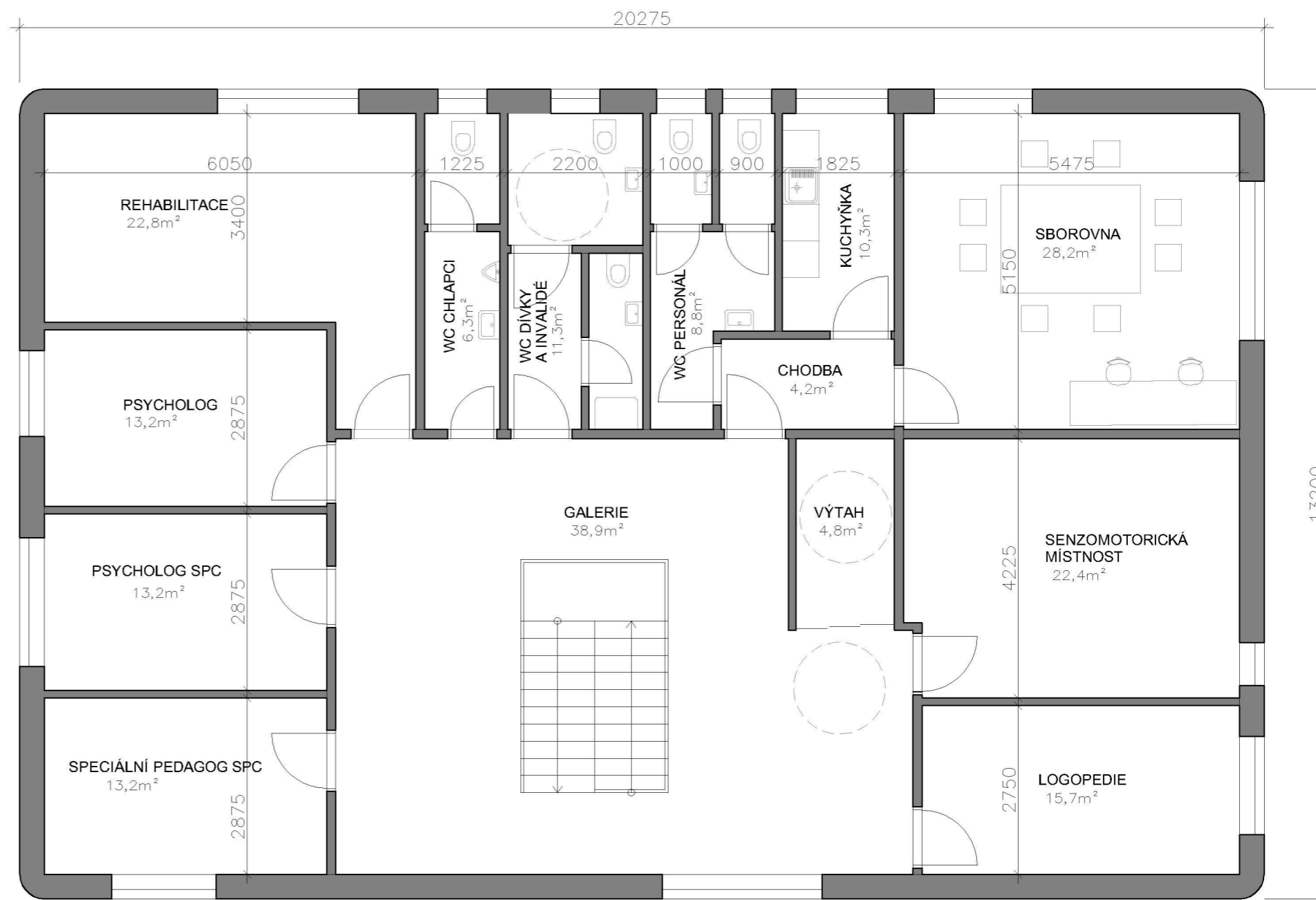
S místností rehabilitace sousedí pracovna školního psychologa, dále pracovna psychologa SPC a další pracovna je určena pro speciálního pedagoga SPC.

Pro děti a jejich doprovod jsou zde toalety s umývárnou.

Z galerie je také přístup do kuchyňky a na toalety pro personál. Jako pracovní zázemí pro pedagogy je vybudována sborovna.

Vedle sborovny je umístěna senzomotorická místnost - snoezelen, která má funkci relaxační, poznávací a interakční, místnost je vhodná k využití konceptu bazální stimulace u dětí, podpůrné metody muzikoterapie a dalších terapií.

Vedle snoezelenu je pracovna logopeda, který bude mít v péči děti s narušenou komunikační schopností a se zvýšenou potřebou alternativního a augmentativního způsobu komunikace, je také přístupná z galerie.



## Specifikace výkonových fází díla

### Obsah

Kapitola 1: Výkonová fáze 1 - Zabezpečení vstupních podkladů.....	2
Kapitola 2: Výkonová fáze 2 – Architektonická studie .....	2
Kapitola 3: Výkonová fáze 3 – Dokumentace pro vydání územního rozhodnutí (DUR), obstarání územního rozhodnutí/souhlasu (ÚR/ÚS) .....	3
Kapitola 4: Výkonová fáze 4 – Dokumentace pro stavební povolení (DSP), obstarání stavebního povolení (SP); zpracování Knihy místností a Knihy standardů .....	5
Kapitola 5: Výkonová fáze 5 – Dokumentace pro provedení stavby (DPS) .....	6
Kapitola 6: Výkonová fáze 6 – Součinnost v zadávacích řízeních na zhotovitele stavby, dodavatele interiéru a dodavatele gastrotechnologie.....	9
Kapitola 7: Výkonová fáze 7 – Výkon autorského dozoru (AD) stavby, dodávky interiéru a dodávky gastrotechnologie.....	9

#### Přílohy:

**č. 1 – Požadavky na zpracování technických podmínek a soupisu stavebních prací, dodávek a služeb s výkazem výměr**

## Kapitola 1:

### Výkonová fáze 1 - Zabezpečení vstupních podkladů

#### A. V rámci této VF poskytne zhotovitel následující služby a úkony:

1. **provedení geodetického zaměření** prostoru pro uvažovanou výstavbu; součástí geodetického zaměření bude také výškopis a polohopis skutečného stavu terénu stavbou dotčeného pozemku dle požadavků projektanta (dále jen „výškopis a polohopis“)
2. **provedení inženýrsko-geologického průzkumu pozemků**, jehož součástí bude i zjištění základních **hydrogeologických poměrů** pozemků (dále jen „IG průzkum“) a zachycení jeho výsledků ve formě závěrečné zprávy IG průzkumu
3. identifikaci a provedení veškerých doplňujících průzkumů, analýz a měření nutných a nezbytných pro vyhotovení PD
4. zjištění průběhu inženýrských sítí, jejich ochranných pásem a možnosti výstavby v jejich blízkosti, dále zjištění možností napojení na vybrané inženýrské sítě v rozsahu potřebném pro zpracování PD
5. shrnutí a vyhodnocení výsledků již provedených a doplňujících průzkumů, studií, a měření

#### B. Počet a forma vyhotovení

- Všechny výstupy budou zhotovitelem předány objednateli v 1 vyhotovení v elektronické podobě na odpovídajícím datovém nosiči a v 1 výtisku v listinné podobě.

## Kapitola 2:

### Výkonová fáze 2 – Architektonická studie

#### A. V rámci této VF poskytne zhotovitel následující služby a úkony:

1. návrh dispozičního, architektonického a stavebního řešení budov vyhovující zadání objednatel a jeho upřesňujícím pokynům z konzultací v průběhu plnění smlouvy, informací a technických podkladů z průzkumů, doměření a požadavků profesních projektantů na dodávku a montáž technologických souborů (zejména technologie stravování, rozvodů a zařízení požárně bezpečnostního řešení, EPS, zdravotnické, vytápění, vzduchotechniky, silnoproudu, slaboproudu, měření a regulace, evakuačních výtahů)
2. konzultace návrhu s objednatelem (kontaktní osobou) ve frekvenci minimálně 1x za 14 dnů
3. úpravu návrhu architektonického, dispozičního, stavebního a technologického řešení dle požadavků z projednání

4. vypracování architektonické studie, která bude sloužit jako podklad pro zpracování projektové dokumentace
5. vypracování souhrnného rozpočtu – propočet nákladů výstavby sestavený s využitím objemových ukazatelů a dle aktuálních cen

#### **B. Podrobnější členění a obsah architektonické studie:**

- Návrh musí plně respektovat řešení vyhovující zadání objednatele a jeho upřesňujícím pokynům z konzultací v průběhu plnění smlouvy
- Návrh musí respektovat požadavek na efektivní a hospodárné řešení včetně provozních nákladů
- Návrh musí v maximální míře omezit negativní dopady a vliv na provoz a okolí
  
- **Dopracované architektonické a stavební řešení musí obsahovat:**
  - **Textové přílohy**
    - základní technická zpráva, která popisuje dohodnuté ve výkresech nepostihnuté skutečnosti a shrnuje doposud získané podklady
    - zásady dispozičního, architektonického, konstrukčního, materiálového a technologického řešení (včetně stravovací části)
  - **Grafické přílohy**
    - půdorysy – výkresy všech podlaží v měřítku 1:100
    - řezy a pohledy v měřítku 1:100
    - situace

#### **C. Počet a forma vyhotovení architektonické studie:**

- Architektonická studie bude zhotovitelem předána objednateli ve 2 výtiscích v listinné podobě a v 1 vyhotovení v elektronické podobě na odpovídajícím datovém nosiči.

## **Kapitola 3:**

### **Výkonová fáze 3 – Dokumentace pro vydání územního rozhodnutí (DUR), obstarání územního rozhodnutí/souhlasu (ÚR/ÚS)**

#### **A. V rámci této VF poskytne zhotovitel následující služby a úkony:**

1. vypracování DUR,
2. průběžné konzultace DUR s objednatelem (kontaktní osobou) ve frekvenci minimálně 1x za měsíc
3. projednání DUR s objednatelem a zpracování připomínek
4. vypracování Souhrnného rozpočtu – položkový rozpočet v podrobnosti agregovaných položek
5. projednání DUR s dotčenými orgány státní správy (DOSS), správci sítí a ostatními účastníky stavebního řízení, zpracování závěrů tohoto projednání do DUR, obstarání souhlasů,

stanovisek a dalších podkladů od DOSS, správců sítí a ostatních účastníků řízení potřebných pro vydání ÚR/ÚS (doklady o projednání DUR včetně závazných stanovisek připojí zhotovitel k této dokumentaci)

6. podání žádosti o vydání ÚR, popřípadě jiného rozhodnutí nutného k realizaci, příp. oznámení záměru pro vydání ÚS,
7. účast v řízení o vydání ÚR, případně řízení o přezkoumání ÚS, umožňujícího další přípravu a realizaci, popřípadě jiného rozhodnutí nutného k realizaci akce včetně jednání s DOSS, správci sítí ostatními účastníky územního řízení
8. doplnění podkladů pro vydání ÚR/ÚS dle požadavků stavebního úřadu
9. obstarání pravomocného ÚR/ÚS, popřípadě jiného rozhodnutí nutného k realizaci akce včetně jednání s příslušnými DOSS, správci sítí, dotčenými subjekty a ostatními účastníky stavebního řízení

#### **B. Podrobnější členění a obsah DUR:**

DUR musí po věcné stránce vyhovět požadavkům:

- zákona č. 183/2006 Sb., o územním plánování a stavebním řádu (stavební zákon), případně aktuálně účinné právní úpravě nahrazující tento zákon
- vyhlášky č. 499/2006 Sb., o dokumentaci staveb, ve znění pozdějších předpisů, případně aktuálně účinné právní úpravě nahrazující tento předpis
- ostatním platným a účinným vyhláškám souvisejícím s předmětem díla

#### **C. Počet a forma vyhotovení DUR:**

- DUR bude zhotovitelem předána objednateli v 1 výtisku v listinné podobě a v 1 vyhotovení v elektronické podobě na odpovídajícím datovém nosiči, přičemž všechna vyhotovení budou opatřena razítkem autorizované osoby. Vyhotovení DUR, které se předává stavebnímu úřadu, se do tohoto počtu nezapočítává (je nad tento počet, předání stavebnímu úřadu zajišťuje zhotovitel).

#### **D. Zhotovitel neprovede VF 3 v případech, kdy:**

- bude místně příslušným stavebním úřadem povoleno konání společného územního a stavebního řízení ve smyslu stavebního zákona (zhotovitel se v takovém případě zavazuje zpracovat namísto DUR dokumentaci pro vydání společného povolení, která bude obsahovat veškeré náležitosti dle stavebního zákona, vyhlášky č. 499/2006 Sb. a souvisejících právních předpisů a zajistit namísto ÚR/ÚS vydání společného povolení) nebo
- v souladu se stavebním zákonem nebude pro povolení stavby nutné vydání ÚR/ÚS ani společného povolení (tzn. zhotovitel zajistí pouze vydání stavebního povolení).



## Kapitola 4:

### Výkonová fáze 4 – Dokumentace pro stavební povolení (DSP), obstarání stavebního povolení (SP); zpracování Knihy místností a Knihy standardů

#### A. V rámci této VF poskytne zhotovitel následující služby a úkony:

1. vypracování DSP,
2. průběžné konzultace DSP s objednatelem (kontaktní osobou) ve frekvenci minimálně 1x za měsíc
3. projednání DSP s objednatelem a zpracování jeho připomínek do DSP
4. vypracování průkazu energetické náročnosti budovy dle metodik platného a účinného zákona
5. vypracování plánu organizace výstavby sestávajícího zejména z návrhu věcného a časového plánu, vymezení staveniště, zásad řešení zařízení staveniště, příjezdů na staveniště, připojovacího místa na rozvody vody a energií pro staveniště, zábory veřejných prostor a komunikací
6. vypracování Knihy místností
7. vypracování Souhrnného rozpočtu – položkový rozpočet v podrobnosti agregovaných položek
8. projednání DSP s dotčenými orgány státní správy (DOSS), správci sítí a ostatními účastníky stavebního řízení, zapracování závěrů tohoto projednání do DSP, obstarání souhlasů, stanovisek a dalších podkladů od DOSS, správců sítí a ostatních účastníků stavebního řízení potřebných pro vydání SP (doklady o projednání DSP včetně závazných stanovisek připojí zhotovitel k této dokumentaci)
9. podání žádosti o vydání SP, popřípadě jiného rozhodnutí nutného k realizaci
10. účast ve stavebním řízení o vydání SP umožňujícího další přípravu a realizaci, popřípadě jiného rozhodnutí nutného k realizaci akce včetně jednání s DOSS, správci sítí účastníky stavebního řízení
11. doplnění podkladů pro vydání SP dle požadavků stavebního úřadu
12. obstarání pravomocného SP, popřípadě jiného rozhodnutí nutného k realizaci akce včetně jednání s příslušnými DOSS, správci sítí, dotčenými subjekty a ostatními účastníky stavebního řízení
13. vypracování Knihy standardů
  - Kniha standardů nastavuje minimální parametry a vlastnosti při použití daných výrobků a procesů.
  - Uvedené výrobky a procesy nemusí být v díle použity, ale při jejich použití musí být dodržen stanovený standard.

#### B. Podrobnější členění a obsah DSP:

Dokumentace pro stavební řízení musí po věcné stránce vyhovět požadavkům:

- zákona č. 183/2006 Sb., o územním plánování a stavebním řádu (stavební zákon), případně aktuálně účinné právní úpravě nahrazující tento zákon
- vyhlášky č. 499/2006 Sb., o dokumentaci staveb, ve znění pozdějších předpisů, případně aktuálně účinné právní úpravě nahrazující tento předpis

- ostatním platným a účinným vyhláškám souvisejícím s předmětem díla

#### **C. Podrobnější členění a obsah Knihy místností:**

- tabulky všech místností s vymezením požadovaných parametrů (charakteristik), popis s podrobnými údaji o jejím účelu a způsobu užívání, specifikací požadavků na stavební provedení (konstrukce, okna, dveře, povrchy, aj.), specifikací požadavků na prostředí (teplota, osvětlení, větrání), včetně požadavků na napojovací body instalací pro zařízení a technologie a případné další specifické požadavky
- popis požadovaných uživatelských a technických standardů jednotlivých prvků, zařízení a konstrukcí a specifických požadavků na provádění stavebních prací a montáží
- podrobnost a rozsah údajů uvedených v Knize místností budou odsouhlaseny objednatelem

#### **D. Počet a forma vyhotovení DSP:**

- DSP bude zhotovitelem předána objednateli v 1 výtisku v listinné podobě a v 1 vyhotovení v elektronické podobě na odpovídajícím datovém nosiči, přičemž všechna vyhotovení budou opatřena razítkem autorizované osoby. Vyhotovení DSP, které se předává stavebnímu úřadu, se do tohoto počtu nezapočítává (je nad tento počet, předání stavebnímu úřadu zajišťuje zhotovitel).

#### **E. Společné územní a stavební řízení:**

V případě, že bude místně příslušným stavebním úřadem povoleno konání společného územního a stavebního řízení ve smyslu stavebního zákona, zavazuje se zhotovitel v takovém případě zpracovat namísto DSP dokumentaci pro vydání společného povolení, která bude obsahovat veškeré náležitosti dle stavebního zákona, vyhlášky č. 499/2006 Sb. a souvisejících právních předpisů a zajistit namísto SP vydání společného povolení. V ostatním platí výše uvedené.

## **Kapitola 5:**

### **Výkonová fáze 5 – Dokumentace pro provedení stavby (DPS)**

#### **Výkonová fáze 5.A – Dokumentace pro provedení stavby (DPS stavby)**

##### **A. V rámci této VF poskytne zhotovitel následující služby a úkony:**

1. vypracování DPS stavby navazující na DSP/DUR+DSP a respektující SP/společné povolení; DPS stavby musí být zpracována v souladu s pokyny objednatele uvedenými v příloze tohoto dokumentu – „Požadavky na zpracování technických podmínek a soupisu stavebních prací, dodávek a služeb s výkazem výměr“
2. projednání DPS s objednatelem a úprava dokumentace podle výsledků tohoto projednání
3. průběžné konzultace DPS stavby s objednatelem (kontaktní osobou) ve frekvenci minimálně 1x 14 dní
4. vypracování soupisu stavebních prací, dodávek a služeb (výkazu výměr) a kontrolního rozpočtu; soupis prací musí být zpracován v souladu s příslušnou dokumentací a v souladu s pokyny objednatele uvedenými v příloze tohoto dokumentu – „Požadavky na zpracování technických podmínek a soupisu stavebních prací, dodávek a služeb s

### výkazem výměř“

5. aktualizace Knihy místností a Knihy standardů

#### **B. Podrobnější členění a obsah DPS stavby:**

DPS stavby bude tvořena DSP/DUR+DSP doplněnou do podrobností nezbytných pro zpracování nabídky, zejména o popis standardů a technické podmínky provedení veřejné zakázky pro výběr dodavatele stavby. Technickými podmínkami se rozumí souhrn všech technických popisů, které vymezují požadované standardy, technické charakteristiky zařízení a požadavky na stavební a montážní práce a dodávky a služby související s těmito stavebními a montážními pracemi, jejichž prostřednictvím je předmět zakázky popsán jednoznačně a objektivně způsobem vyjadřujícím záměr, účel použití a standard užívání zamýšlený objednatelem.

Navržené interiérové prvky pevně spojené s budovou budou součástí DPS stavby (tzn. nebudou zahrnuty do DPS interiéru), a to včetně jejich soupisu stavebních prací, dodávek a služeb s výkazem výměř, přičemž za pevné spojení s budovou se považuje přímé připojení na inženýrské sítě (voda, kanalizace, plyn, elektřina), připevnění pomocí kotevních šroubů, hmoždinek, přišroubováním apod.

Součástí Dokumentace pro výběr dodavatele stavby bude rovněž:

- popis požadovaných uživatelských a technických standardů jednotlivých prvků, zařízení a konstrukcí a specifických požadavků na provádění stavebních prací a montáží
- soubor požadavků na stavební a technologická řešení, která musí být dodavatelem stavby respektována

DPS stavby včetně soupisu prací bude prosta obchodních názvů či jiných odkazů na konkrétní dodávky, služby, práce či dodavatele.

#### **C. Počet a forma vyhotovení DPS stavby:**

- DPS stavby bude zhotovitelem předána objednateli ve 3 výtiscích v listinné podobě a v 1 vyhotovení v elektronické podobě na odpovídajícím datovém nosiči.

## **Výkonová fáze 5.B – Dokumentace pro provedení stavby - interiérové vybavení (DPS interiéru) a Dokumentace pro provedení stavby - gastrotechnologie (DPS gastrotechnologie)**

#### **A. V rámci této VF poskytne zhotovitel následující služby a úkony:**

1. vypracování návrhu interiérového vybavení a návrhu gastrotechnologie, jejich projednání s objednatelem a úprava návrhů podle výsledků projednání s objednatelem; DPS interiéru i DPS gastrotechnologie musí být zpracována v souladu s pokyny objednatele uvedenými v příloze tohoto dokumentu – „Požadavky na zpracování technických podmínek a soupisu stavebních prací, dodávek a služeb s výkazem výměř“
2. vypracování dokumentace pro provedení stavby - interiérového vybavení (DPS interiéru) sestávající zejména z vypracování konceptu, výtvarně technického návrhu a popisu standardů jednoznačně definujícího požadavky na technické, architektonické a materiálové řešení jednotlivých prvků a jejich funkční vlastnosti. Návrh bude zhotovitel koordinovat s dokumentací stavby tak, aby nedošlo k nežádoucí kolizi s instalacemi a rozvody technologií.

DPS interiéru bude tvořena samostatnou složkou DPS interiérového vybavení.

3. vypracování dokumentace pro provedení stavby - gastrotechnologie (DPS gastrotechnologie) sestávající zejména z rozmístění, popisu standardů jednoznačně a objektivním způsobem definujících požadavky na jednotlivé prvky výdeje stravy a kuchyňky pro personál.
4. průběžné konzultace DPS interiéru i DPS gastrotechnologie s objednatelem (kontaktní osobou) ve frekvenci minimálně 1x 14 dní
5. vypracování soupisu prací, dodávek a služeb (výpisu prvků) v členění investiční a neinvestiční položky celkem. Soupis prací musí být zpracován v souladu s příslušnou dokumentací a v souladu s pokyny objednatele uvedenými v příloze tohoto dokumentu – „Požadavky na zpracování technických podmínek a soupisu stavebních prací, dodávek a služeb s výkazem výměr“.
6. vypracování kontrolního rozpočtu respektujícího řešení navržené v příslušné dokumentaci

#### **B. Podrobnější požadavky, členění a obsah DPS interiéru:**

DPS interiéru se rozumí dokumentace obsahující technické, konstrukční, materiálové a barevné řešení volného a vestavěného interiéru (zejména nábytku, židlí, sanitárního vybavení) a orientačního systému. V rámci prací na DPS budou provedeny zejména následující práce:

- sběr a analýza požadavků objednatele na interiérové vybavení a orientační systém
- vypracování návrhu typových a atypických prvků, přesné umístění prvků, přesná a jednoznačná specifikace prvků a zařízení včetně popisu standardů

DPS interiéru včetně soupisu prací bude prosta obchodních názvů či jiných odkazů na konkrétní dodávky, služby, práce či dodavatele.

#### **C. Počet a forma vyhotovení DPS interiéru:**

- DPS interiéru bude zhotovitelem předána objednateli ve 3 výtiscích v listinné podobě a v 1 vyhotovení v elektronické podobě na odpovídajícím datovém nosiči.

#### **D. Podrobnější požadavky, členění a obsah DPS gastrotechnologie:**

DPS gastrotechnologie se rozumí dokumentace obsahující technické, konstrukční a materiálové řešení. V rámci prací na DPS budou provedeny zejména následující práce:

- sběr a analýza požadavků objednatele na vybavení stravovacího provozu
- vypracování návrhu vybavení stravovacího provozu dle požadavků objednatele, včetně návrhu na průběh výdeje stravy
- návrh dispozic provozních místností a jejich vybavení bude s ohledem na provozní, hygienické a bezpečnostní předpisy.

DPS gastrotechnologie bude obsahovat

- technickou zprávu s přesným a jednoznačným popisem požadavků technologického celku i jednotlivých prvků a konstrukcí, požadavky na provádění, montážní práce, stavební připravenost a napojovací body
- výkresová část dokumentace bude zpracována v měřítku 1:50.

DPS gastrotechnologie včetně soupisu prací bude prosta obchodních názvů či jiných odkazů na konkrétní dodávky, služby, stavební práce či dodavatele.

#### **E. Počet a forma vyhotovení DPS gastrotechnologie:**

- DPS gastrotechnologie bude zhotovitelem předána objednateli ve 3 výtiscích v listinné podobě a v 1 vyhotovení v elektronické podobě na odpovídajícím datovém nosiči.

### **Kapitola 6:**

#### **Výkonová fáze 6 – Součinnost v zadávacích řízeních na zhotovitele stavby, dodavatele interiéru a dodavatele gastrotechnologie**

##### **A. V rámci této VF poskytne zhotovitel následující služby a úkony:**

1. poskytování součinnosti objednateli při přípravě zadávací dokumentace zadávacího nebo výběrového řízení na výběr zhotovitele stavby, dodavatele interiérového vybavení, dodavatele orientačního systému a dodavatele gastrotechnologie (zejména technických podmínek plnění)
2. poskytování součinnosti objednateli při zpracování vysvětlení, doplnění či změny zadávací dokumentace týkající se technických podmínek plnění v průběhu zadávacího řízení;  
v případě, že objednatel v zadávacím řízení obdrží žádost o vysvětlení zadávací dokumentace v části týkající se díla dle této smlouvy, zavazuje se zhotovitel spolupracovat s objednatelem na zpracování požadovaného vysvětlení zadávací dokumentace a návrh požadovaného vysvětlení doručit objednateli nejpozději do 2 pracovních dnů ode dne, kdy mu byla objednatelem doručena žádost o vysvětlení zadávací dokumentace, nedohodnou-li se smluvní strany jinak
3. poskytování součinnosti objednateli při hodnocení a posouzení nabídek, a to zejména při kontrole souladu nabídek s technickými podmínkami, posouzení splnění kvalifikace účastníků zadávacího řízení, posouzení výše nabídkových cen ve vztahu k předmětu veřejné zakázky a případné mimořádně nízké nabídkové ceny za realizaci veřejné zakázky
4. poskytování součinnosti objednateli při zpracování návrhu žádosti o vysvětlení nabídky v případě nejasností v technické specifikaci, kvalifikaci účastníků zadávacího řízení či v případě mimořádně nízké nabídkové ceny, odůvodnění vyloučení účastníka zadávacího řízení pro nesplnění technických podmínek, kvalifikace, či z důvodu mimořádně nízké nabídkové ceny

### **Kapitola 7:**

#### **Výkonová fáze 7 – Výkon autorského dozoru (AD) stavby, dodávky interiéru a dodávky gastrotechnologie**

##### **A. V rámci této VF poskytne zhotovitel následující služby a úkony:**

1. účastní se veřejnoprávních řízení v případech, kdy je nutné objasnit nebo vysvětlit souvislost s PD (stavby, interiéru, gastrotechnologie), pokud už není součástí jiné smluvní povinnosti zhotovitele (zajištění rozhodnutí, povolení a souhlasů stavebních úřadů),
2. účastní se předání a převzetí staveniště mezi objednatelem a zhotovitelem stavby, přičemž kontroluje, zda skutečnosti známé v době předávání staveniště odpovídají předpokladům, podle kterých byla vypracována PD,
3. účastní se předání a převzetí místa plnění mezi objednatelem a dodavatelem gastrotechnologie, vybavení interiéru a orientačního systému
4. podává nutná vysvětlení k PD a zajišťuje operativní dopracování, popřípadě odstranění nedostatků v jím dříve předané PD tak, aby byla zajištěna plynulá realizace stavby ze strany jejího zhotovitele; operativní dopracování nebo případné odstranění nedostatků formou revizí, aby dokumentace plně vyhovovala příslušným právním předpisům a technickým normám, např. stavebnímu zákonu, vyhlášce č. 499/2006 Sb., o dokumentaci staveb, atd.,
5. podává nutná vysvětlení a spolupracuje se zpracovatelem výrobní dokumentace zhotovitele stavby a dodavatelů gastrotechnologie, vybavení interiéru a orientačního systému a zpracovatelem plánu bezpečnosti a ochrany zdraví při práci,
6. odsouhlasuje výrobní dokumentaci,
7. posuzuje návrhy účastníků výstavby na odchylky a změny oproti příslušné části PD,
8. navrhuje změny a odchylky ke zlepšení souborného řešení projektu, vznikajících ve fázi realizační přípravy a fázi realizace projektu, popř. za zvlášť sjednaných podmínek,
9. posuzuje návrhy na změny stavby, na odchylky od schválené PD,
10. dohlíží na soulad zhotovované stavby s DPS ověřenou ve stavebním řízení a nad souladem zhotovované stavby s dokumentací pro provádění stavby, které jsou podkladem k výkonu autorského dozoru, sleduje a kontroluje postup výstavby ve vztahu k dokumentaci, přičemž kontrolu souladu s dokumentací jednotlivých objektů či konstrukcí musí vykonávat příslušní odpovědní specialisté (např. elektroinstalace, statika apod.),
11. prověřuje soulad zadaných standardů a technických parametrů v procesu vzorkování,
12. účastní se dohodnutých zkoušek v souvislosti s předáváním jednotlivých dodávek stavby i v souvislosti s ověřováním splnění cílů projektu,
13. účastní se kontrolních dnů stavby,
14. zajišťuje případnou účast statika při kontrole staticky významných částí konstrukce stavby (základová spára, základy, nosná výztuž, spoje částí nosného skeletu, apod.),
15. sleduje změny technických norem a předpisů (např. hygienických, požárních apod.) v průběhu přípravy a realizace stavby až po vydání kolaudačního souhlasu s užíváním stavby, které by mohly mít dopad na prováděnou stavbu a dodatečně měnit požadavky na provádění stavby podle schválené projektové dokumentace a které by mohly komplikovat vydání kolaudačního souhlasu s užíváním stavby a včas upozorňuje zástupce objednatele na tyto změny,
16. účastní se komplexních zkoušek a zkušebního provozu stavby,
17. aktivně se účastní přebírání stavby od zhotovitele objednatelem a při kontrole odstranění závad zjištěných při přebírání stavby objednatelem, přičemž aktivní účastí se rozumí kompletní samostatná prohlídka zhotovované stavby nebo účast při prohlídce stavby objednatelem či jeho technickým dozorem, upozorňování na vady a nedodělky stavby, zápis nalezených vad a nedodělků a jeho předání objednateli,

18. aktivně se účastní kolaudačního řízení a při kontrole odstranění kolaudačních závad stavby v rozsahu dle předchozího odstavce, zaznamenávání zjištění, požadavků a návrhů do stavebního deníku; vyžadují-li zjištění, požadavky nebo návrhy (např. návrhy na změny PD) samostatné zpracování, pak jsou ve stavebním deníku zaznamenány hlavní údaje o nich a budou předány ve formě samostatně zpracované dokumentace.
19. spolupracuje s technickým dozorem stavebníka a koordinátorem BOZP
20. spolupracuje při odevzdání a převzetí prací, dodávek a služeb dodavatelů gastrotechnologie, vybavení interiéru a orientačního systému
21. v zastoupení objednatele zajišťuje kompletní inženýrskou činnost (od stanovisek DOSS, správců sítí a ostatních účastníků stavebního řízení po pravomocné rozhodnutí správního orgánu) včetně zajištění rozhodnutí o změně stavby před dokončením v případě nových skutečností, které povedou k nutnosti zajistit toto rozhodnutí

## POŽADAVKY NA ZPRACOVÁNÍ TECHNICKÝCH PODMÍNEK A SOUPISU STAVEBNÍCH PRACÍ, DODÁVEK A SLUŽEB S VÝKAZEM VÝMĚR

- A. Požadavky na zpracování technických podmínek (uplatní se obecně pro stavební práce, dodávky i služby) ve smyslu podle § 89 a násl. zákona č. 134/2016 Sb., o zadávání veřejných zakázkách, ve znění pozdějších předpisů, (dále také jen „ZZVZ“):**
1. Technické podmínky musí být stanoveny zcela **přesně, jednoznačně a pochopitelně, tak aby neumožňovaly dvojí výklad.**
  2. Technické podmínky vymezují **jen ty charakteristiky plnění, které jsou pro zadavatele podstatné.**
  3. Hodnoty jednotlivých technických podmínek se zpravidla stanovují jako **minimální, maximální, příp. rozsahem.** Jen tam, kde zadavatel z objektivního důvodu vyžaduje naplnění přesné hodnoty, může tuto uvést (např. rozměry vestavného nábytku vymezené tak, aby jej bylo možné umístit na příslušné místo).
  4. Technické podmínky **nesmí být** stanoveny tak, aby byly „**šity na míru**“ jednomu z potenciálních účastníků, resp. nesmí jimi být specifikováno jediné možné plnění. Zpravidla by měl existovat okruh alespoň tří účastníků, kteří se o veřejnou zakázku mohou přímo ucházet. Za předpokladu, že na relevantním trhu existuje pouze jeden dodavatel, jehož nabídka vyhovuje objektivně odůvodnitelným potřebám zadavatele, lze použít při naplnění podmínek ZZVZ nestandardní druhy zadávacího řízení a oslovit pouze tohoto dodavatele.
  5. Technické podmínky v zásadě **nelze vymezovat obchodními názvy či jinými odkazy na konkrétní dodávky, služby, stavební práce či dodavatele;** takový odkaz lze připustit jen výjimečně, a to pokud je to odůvodněno předmětem veřejné zakázky (např. z důvodu nutné kompatibility mezi stávajícím a nově pořizovaným vybavením zadavatele), příp. pokud předmět veřejné zakázky objektivně nelze dostatečně přesně a srozumitelně popsat jinak (jednotlivě u každého takového odkazu, tj. nikoliv jen paušálně například v úvodním textu, je nutné uvést možnost nabídnout rovnocenné řešení). Uvedené **platí i pro jiné než slovní vyjádření,** např. fotografie či nákresy. Případné obchodní názvy a jiné konkrétní odkazy je, s výjimkou výše uvedené, nutné z technických podmínek odstranit, resp. **nahradit vlastní technickou specifikací** způsobem požadovaným ZZVZ, tj. např. druhem materiálu, rozměrem, pevnostními, tepelně či akusticky izolačními vlastnostmi, fyzikálními veličinami, barvou atd.
  6. Technické podmínky **se v zásadě nevymezují tak, aby tím byla bezdůvodně omezena kvalita** (technická úroveň) **plnění,** např. stanovení nosnosti židle „120 kg“ (bez dalšího) nebo „do 120 kg“ je chybné, správně má být „min. 120 kg“. Nastavením technických podmínek **nesmí** zadavatel bezdůvodně **vyloučit plnění, které je v dané technické podmínce kvalitnější než jím požadované.**
  7. Technické podmínky uvozené „cca“, „dostatečně“, „ideálně“, apod., příp. vymezeny za pomoci výrazů jako třeba „kvalitně“, „snadně“, „jednoduše“, „dostatečně“, apod. jsou kvůli nekonkrétnosti těžko vymahatelné a z tohoto důvodů chybné.
  8. **V technických podmínkách se zásadně nerozpracovávají obchodní ani jiné zadávací podmínky;** tyto jsou přesně a vyčerpávajícím způsobem upraveny výhradně v dokumentech k tomu určených, zejm. v zadávací dokumentaci či návrhu smlouvy.



## **B. Požadavky na zpracování Soupisu stavebních prací, dodávek a služeb s výkazem výměr**

1. Relevantní právní předpisy:
  - a) zákon č. 134/2016 Sb., o zadávání veřejných zakázkách, ve znění pozdějších předpisů,
  - b) zákon č. 183/2006 Sb. o územním plánování a stavebním řádu (stavební zákon), ve znění pozdějších předpisů,
  - c) vyhláška Ministerstva pro místní rozvoj č. 499/2006 Sb., o dokumentaci staveb, ve znění pozdějších předpisů (dále jen „vyhláška č. 499/2006 Sb.),
  - d) vyhláška Ministerstva pro místní rozvoj č. 169/2016 Sb., kterou se stanoví podrobnosti vymezení předmětu veřejné zakázky na stavební práce a rozsah soupisu stavebních prací, dodávek a služeb s výkazem výměr, ve znění pozdějších předpisů (dále jen „vyhláška č. 169/2016“).
2. Pro všechny veřejné zakázky zadávané v režimu ZZVZ je příslušnou dokumentací **projektová dokumentace pro provádění stavby, příp. dokumentace bouracích prací** (dále také jen „realizační dokumentace“) ve smyslu ustanovení §2 odst. 1-2 vyhlášky 169/2016, v minimálním rozsahu dle vyhlášky č. 499/2006 Sb.
3. Realizační dokumentace se zpracovává **v podrobnostech umožňujících vypracovat Soupis stavebních prací, dodávek a služeb s výkazem výměr** (dále pro zjednodušení také jen „Soupis prací“). Zpracování Soupisu prací je vždy nutné posoudit u každé konkrétní veřejné zakázky samostatně.
4. **Soupis prací musí věcně odpovídat realizační dokumentaci.** Soupis prací i realizační dokumentace bude prosta obchodních názvů či jiných odkazů na konkrétní dodávky, služby, stavební práce či dodavatele. V podrobnostech viz část A, odst. 5 tohoto dokumentu.
5. Soupis prací musí být zpracován **v členění na stavební objekty, inženýrské objekty a provozní soubory v souladu s příslušnou realizační dokumentací.**
6. Pokud Soupis prací obsahuje odkaz na cenovou soustavu dle §11 vyhlášky č. 169/2016, musí být rovněž součástí Soupisu prací odkaz na použitou cenovou soustavu spolu s odkazem na neomezený dálkový přístup nebo jejím zahrnutím do přílohy technických podmínek.
7. Soupis prací ke každému stavebnímu objektu, inženýrskému objektu a provoznímu souboru musí obsahovat: **krycí list, rekapitulaci Soupisu prací a samotný Soupis prací s výkazem výměr** (členění a obsah musí být ve vzájemném souladu).
8. Soupis prací bude tvořen **jedním souborem ve formátu EXCEL**, který bude členěn na jednotlivé listy v členění dle odst. 6 a 7. Položka Soupisu prací obsahuje:
  - a) pořadové číslo položky,
  - b) číselné zařazení položky, pokud je možné danou položku zařadit, s označením cenové soustavy, pokud je použita,
  - c) popis položky jednoznačně vymezující druh a kvalitu prací, dodávky nebo služby, s případným odkazem na části dokumentace pro zadání stavebních prací, zejména technické a cenové podmínky včetně uvedení technických parametrů nebo vlastností požadovaného materiálu nebo výrobku (bez obchodních názvů),
  - d) měrnou jednotku (MJ),
  - e) množství MJ,
  - f) výkaz výměr k uvedenému množství ve smyslu ustanovení § 7 vyhlášky č. 169/2016 Sb.,

- g) cena/MJ,
  - h) cenu celkem (Kč bez DPH).
9. Soupis prací **nebude obsahovat položky**, které jsou už od projektanta vymezeny množstvím „0“, tzn., nejsou součástí předmětu veřejné zakázky.
  10. Soupis prací nebude obsahovat položku „rezerva“ a jiné obdobné položky.
  11. Každá položka Soupisu prací musí obsahovat **matematický vzorec tak, aby účastníci doplnili do předloženého Soupisu prací pouze jednotkovou cenu**. Doplněná jednotková cena bude automaticky vynásobena zadaným množstvím a bude automaticky doplněna vypočtená celková cena za konkrétní položku. Stejně tak musí být do Soupisu prací doplněny matematické vzorce pro automatický výpočet celkových cen jednotlivých oddílů Soupisu prací, a celkové ceny za celý předmět veřejné zakázky.
  12. Všechny části Soupisu prací (krycí list, rekapitulace, samotný rozpočet) musí být provázány **navzájem funkcemi, pomocí kterých se budou jednotlivé hodnoty mezi všemi částmi Soupisu prací vzájemně automaticky překlápět**, aby nedocházelo k chybám při přepisech hodnot a při provádění matematických operací.
  13. **Všechny needitovatelné části Soupisu prací budou uzamčeny**. Zamykat se nebudou zejména sloupec pro doplnění ceny za měrnou jednotku, buňky pro doplnění množství přesunu hmot, buňky pro stanovení výpočtu vedlejších nákladů a ostatních nákladů a jiné obdobné buňky, které musí být předmětem soutěže.
  14. Obsah položek „vedlejší náklady a ostatní náklady“ a jiné obdobné položky musí být stanoven v souladu se závazky smluvních stran vymezenými ve smlouvě o plnění předmětu veřejné zakázky. Ve výkazu výměr musí být vymezeno, co je zahrnuto do vedlejších nákladů a ostatních nákladů a obdobných položek, např. zařízení staveniště, kolaudaci, vyhotovení dokumentace skutečného provedení, pasportizace, pojištění, náklady na bankovní záruky, náklady na publicitu projektu, jiné zajišťovací instituty neuvedené v položkových soupisech atd. Zadavatel poskytne odpovědnému projektantovi součinnost při vymezení obsahu těchto položek.
  15. Elektronická podoba Soupisu prací má takový otevřený formát EXCEL, který umožní transfery dat a jejich zpracování různými softwarovými produkty pro sestavení nabídkové ceny a zároveň se jedná o formát volně dostupný (xlsx atd.).
  16. Pokud je součástí předložených technických podkladů (realizační dokumentace) Soupis prací ve formátu pdf (či jiném obdobném formátu) musí být ve vzájemném souladu s jeho editovatelnou verzí.
  17. V jednotlivých položkách bude nastaven **jednotný systém zaokrouhlování na dvě desetinná místa**. Stejný formát zaokrouhlování bude použit na krycím listu a rekapitulaci výkazu výměr. Množství měrných jednotek musí být uvedeno na skutečný počet desetinných míst bez zaokrouhlování.

## Časový harmonogram provádění díla

VF	MILNÍKY popis milníků nutných pro splnění jednotlivých VF	LHŮTA PRO SPLNĚNÍ MILNÍKU ve dnech od účinnosti smlouvy
1	Předání ST průzkumu, doplňujících průzkumů, studií, analýz, měření	dle harmonogramu zhotovitele, nejpozději však ve lhůtě pro splnění VF 2
2	Předání architektonické studie, vč. souhrnného propočtu  (před předáním finální verze architektonické studie je zhotovitel povinen poskytnout její návrh v elektronické podobě ke kontrole objednateli; objednatel se k návrhu vyjádří ve lhůtě 10 pracovních dnů; nevyjádřil-li se v této lhůtě, má se zato, že nemá připomínky)	60*)

VF	MILNÍKY popis milníků nutných pro splnění jednotlivých VF	LHŮTA PRO SPLNĚNÍ MILNÍKU ve dnech od odsouhlasení studie objednatel
3**)	Předání DUR pro vydání ÚR/ÚS  Předání vyjádření DOSS, vydaných rozhodnutí a stanovisek  Předání žádosti o vydání ÚR/ÚS podané na stavební úřad  Předání souhrnného propočtu	do 90*)
4***)	Předání Knihy místností a Knihy Standardů	dle harmonogramu zhotovitele, nejpozději však ve lhůtě pro nabytí právní moci SP/společného povolení
	Předání DSP k projednání a získání stanovisek DOSS Předání PENB a plánu organizace výstavby	dle harmonogramu zhotovitele, nejpozději však ve lhůtě pro nabytí právní moci SP/společného povolení
	Předání souhrnného rozpočtu	dle harmonogramu zhotovitele, nejpozději však ve lhůtě pro nabytí právní moci SP/společného povolení
	Předání DSP pro vydání SP/společného povolení  Předání vyjádření DOSS, vydaných rozhodnutí a stanovisek	do 180 *) v případě společného řízení/ do 90 *) od nabytí právní moci ÚR v případě, že bude

Předání žádosti o vydání SP/společného povolení podané na stavební úřad	realizovány VF 3
---	------------------

VF	MILNÍKY popis milníků nutných pro splnění jednotlivých VF	LHŮTA PRO SPLNĚNÍ MILNÍKU ve dnech od výzvy objednatele (pokud budě výzva učiněna před nabytím právní moci SP, příp. společného povolení, počítá se lhůta od nabytí právní moci SP, příp. společného povolení)
5	<b>5. A</b> Předání DPS stavby včetně soupisu prací a předání kontrolního rozpočtu (před předáním finální verze DPS stavby je zhotovitel povinen poskytnout její návrh v elektronické podobě ke kontrole objednateli; objednatel se k návrhu vyjádří ve lhůtě 10 pracovních dnů; nevyjádří-li se v této lhůtě, má se zato, že nemá připomínek)	120*)
	<b>5. B</b> Předání DPS interiéru a DPS gastrotechnologie včetně soupisu prací a kontrolního rozpočtu (před předáním finální verze DPS interiéru a DPS gastrotechnologie je zhotovitel povinen poskytnout jejich návrhy v elektronické podobě ke kontrole objednateli; objednatel se k návrhu vyjádří ve lhůtě 10 pracovních dnů; nevyjádří-li se v této lhůtě, má se zato, že nemá připomínek)	120*)

VF	MILNÍKY popis milníků nutných pro splnění jednotlivých VF	LHŮTA PRO SPLNĚNÍ MILNÍKU od výzvy objednatele
6	<b>6. A</b> Součinnost v zadávacím řízení na zhotovitele stavby	Průběžně - - po dobu přípravy a v průběhu zadávacího řízení
	<b>6. B</b> Součinnost v zadávacích/výběrových řízeních na dodavatele interiéru a dodavatele gastrotechnologie	Průběžně - - po dobu přípravy a v průběhu zadávacích/výběrových řízení
7	<b>7. A+B</b> Výkon AD stavby	Průběžně - - po dobu činností zhotovitele stavby
	<b>7. C</b> Výkon AD dodávky interiéru	Průběžně - - po dobu činností dodavatele

	<b>7. D</b> Výkon AD dodávky gastrotechnologie	Průběžně - - po dobu činností dodavatele
--	--	---

\*) pevně stanovená lhůta (sankcionovaný milník)

**\*\* ) Zhotovitel neprovede VF 3 v případech, kdy:**

- bude místně příslušným stavebním úřadem povoleno konání společného územního a stavebního řízení ve smyslu stavebního zákona (zhotovitel se v takovém případě zavazuje zpracovat namísto DUR dokumentaci pro vydání společného povolení, která bude obsahovat veškeré náležitosti dle stavebního zákona, vyhlášky č. 499/2006 Sb. a souvisejících právních předpisů a zajistit namísto ÚR/ÚS vydání společného povolení) nebo
- v souladu se stavebním zákonem nebude pro povolení stavby nutné vydání ÚR/ÚS ani společného povolení (tzn. zhotovitel zajistí pouze vydání stavebního povolení).

**\*\*\* )** V případě, že bude místně příslušným stavebním úřadem povoleno konání společného územního a stavebního řízení ve smyslu stavebního zákona, zavazuje se zhotovitel v takovém případě zpracovat namísto DSP dokumentaci pro vydání společného povolení, která bude obsahovat veškeré náležitosti dle stavebního zákona, vyhlášky č. 499/2006 Sb. a souvisejících právních předpisů a zajistit namísto SP vydání společného povolení.

## Platební kalendář




VF		Cena VF z ceny díla uvedené ve smlouvě	Popis podmínek pro vznik nároku na úhradu ceny VF
1	Zabezpečení vstupních podkladů	2 %	Protokolární převzetí vstupních podkladů objednatelem
2*)	Architektonická studie	5 %	Protokolární převzetí architektonické studie objednatelem
4*)**)	DSP/dokumentace pro společné povolení, Kniha místností a Kniha standardů a obstarání SP/společného povolení	36 %	Protokolární převzetí výstupů všech příslušných milníků a dokladu o nabytí právní moci SP/společného povolení objednatelem
5	5. A*) DPS stavby	35 %	Protokolární převzetí DPS stavby objednatelem
	5. B*) DPS interiéru, DPS gastrotechnologie	10 %	Protokolární převzetí DPS interiéru a DPS gastrotechnologie (poslední z nich) objednatelem
6	6. A Součinnost zhotovitele v zadávacím/výběrovém řízení na zhotovitele stavby	1 %	Uzavření smlouvy mezi objednatelem a vybraným dodavatelem
	6. B Součinnost zhotovitele v zadávacích/výběrových řízeních na dodavatele interiéru a dodavatele gastrotechnologie	1 %	Uzavření smlouvy mezi objednatelem a vybraným dodavatelem v posledním z uvedených zadávacích/výběrových řízení
7	7. A Výkon AD stavby	3 %	Po uplynutí 7 měsíců od zahájení stavebních prací zhotovitelem stavby
	7. B	3 %	Protokolární převzetí dokončené stavby objednatelem
	7. C Výkon AD dodávky interiéru	2 %	Protokolární převzetí dokončené dodávky objednatelem
	7. D Výkon AD dodávky gastrotechnologie	2 %	Protokolární převzetí dokončené dodávky objednatelem

\*) VF s pevně stanovenou lhůtou plnění.

\*\*) Bude-li zhotovitelem provedena i VF 3 (tj. v souladu se stavebním zákonem bude pro povolení stavby nutné vydání ÚR/ÚS a místně příslušným stavebním úřadem zároveň nebude povoleno konání společného územního a stavebního řízení ve smyslu stavebního zákona), vzniká zhotoviteli nárok na úhradu ceny VF 3 ve výši **13 %** z ceny díla po protokolárním převzetí výstupů všech příslušných milníků VF 3 a dokladu o nabytí právní moci ÚR/ÚS objednatelem. Cena za provedení VF 4 se v takovém případě snižuje na **23 %** ceny díla.



**Realizační tým**

Pozice v realizačním týmu	Osoba
<p><b>Hlavní projektant</b></p> <p>= osoba pověřená zejména vedením a koordinací provádění díla, přičemž se sama na vyhotovení PD podílí; je hlavním nositelem odpovědnosti za řádné vyhotovení PD</p>	<p>Jméno a příjmení: Ing. arch. Karel Spáčil</p> 
<p><b>Specialista na vytápění a vzduchotechniku</b></p> <p>= osoba, která se podílí na vypracování PD a zpracovává návrh využití obnovitelných zdrojů energie a technických systémů vytápění, větrání a chlazení dosahující vysokého stupně vnitřního komfortu</p>	<p>Jméno a příjmení: Ing. Peter Fabian</p> 
<p><b>Specialista na interiér</b></p> <p>= osoba, která se podílí na vypracování PD a je hlavním nositelem odpovědnosti za řádné vyhotovení projektové dokumentace interiéru (tato část PD bude obsahovat buď autorizační razítko uvedeného člena týmu nebo bude zpracování této části PD uvedeným členem týmu prokázáno jiným vhodným způsobem)</p>	<p>Jméno a příjmení: Ing. arch. Karel Spáčil</p> 





VÁŠ DOPIS ČJ.:

ZE DNE:

20.10.2021

NAŠE ČJ.:

MCBSev/042623/21/ORI/Str

SPIS. ZN.:

Jihomoravská kraj

Krajský úřad Jihomoravského kraje

Žerotínovo nám. 3

60182 Brno

VYŘIZUJE:

Ing. arch. Olga Strublová

TEL.:

545542135

FAX:

545 542 121

E-MAIL:

strublova.olga@sever.brno.cz

DATUM

29.11.2021

**Stanovisko samosprávy MČ Brno-sever k projekčnímu záměru pro stavbu „Mateřské školy v rámci areálu základní speciální a praktické školy Ibsenka Brno“ – předání usnesení ze 8/87 schůze Rady MČ Brno-sever z 24.11.2021**

Vážený,

v příloze Vám předkládáme výpis z usnesení z 8/87. schůze RMČ Brno-sever ze dne 29.11.2021, která souhlasila s umístěním záměru kraje na stavbu mateřské školy v areálu speciální školy Ibsenka při hranici s pozemkem p. č. 236/1, v k. ú. Lesná s připomínkou ke vzhledu objektu, který neodpovídá charakteru okolních staveb na sídlišti Lesná, a s požadavkem, aby záměr celkovým vizuálním řešením odpovídal architektuře Lesné.

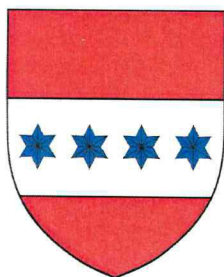
Vzhledem k hodnotné urbanistické struktuře a jednotnému charakteru sídliště Lesná je třeba, aby charakter navržené budovy byl přizpůsoben charakteru okolních objektů, pro něž jsou typické jednoduché nečleněné geometrické tvary objektů a střídme řešení fasád převážně s bílou omítkou. Předložená vizualizace novostavby s dřevěnou fasádou a nepravidelnými tvary oken charakteru staveb v této lokalitě neodpovídá. Jako zdařilý příklad doplnění do struktury sídliště Lesná lze pro představu uvést rekonstrukci a dostavbu nedalekého centra Obzor.

S pozdravem

Ing. Petr Rizner

Vedoucí Odboru rozvoje, investic a majetku

Příloha: - Výpis z usnesení 8/87.schůze RMČ Brno- sever ze dne 24.11.2021 – bod 7(2ao)



## VÝPIS Z USNESENÍ

z 8/97. schůze Rady městské části Brno-sever, která se konala  
24. listopadu 2021 od 14:30, v malé zasedací místnosti  
ÚMČ Brno-sever, Bratislavská 70, Brno

7. **Stanovisko k záměru přístavby MŠ ke speciální škole Ibsenka  
/2ao/**

Rada městské části Brno-sever

**souhlasí**

s umístěním záměru Jihomoravského kraje na stavbu mateřské školy v areálu speciální školy Ibsenka při hranici s pozemkem p. č. 236/1, v k. ú. Lesná, ve vlastnictví statutárního města Brna, s připomínkou ke vzhledu objektu, který neodpovídá charakteru okolních staveb na sídlišti Lesná, a s požadavkem, aby záměr celkovým vizuálním řešením odpovídal architektuře Lesné,

**ukládá**

vedoucímu odboru rozvoje, investic a majetku informovat o usnesení RMČ Brno-sever žadatele.  
Termín: 23.12.2021.

**Schváleno: pro 10 proti 0 zdržel se 0**

Mgr. Martin Maleček	Ing. Martin Cibula	PhDr. Karla Hofmann ová	Mgr. Miloslav Králíček	Ing. Jiří Sekora	David Aleš	Ing. Petr Pfléger	Ing. Nikola Staňková	Ing. Marie Kselíková	Mgr. Petr Hladík	Ing. Daniel Kummer
pro	pro	---	pro	pro	pro	pro	pro	pro	pro	pro

**Mgr. Martin Maleček v. r.**  
starosta MČ Brno-sever

**David Aleš v. r.**  
místostarosta MČ Brno-sever