

**Smlouva o zpracování Architektonické studie  
prostoru přednádraží a zanádraží u nového hlavního nádraží Brno**

**Číslo smlouvy: 5622052797**

kteřou, podle ustanovení § 1746 odst. 2 zákona č. 89/2012 Sb., občanský zákoník, ve znění pozdějších předpisů (dále jen „**Občanský zákoník**“), s přihlédnutím k § 2358 a násl. a § 2586 a násl. Občanského zákoníku uzavřely níže uvedeného dne, měsíce a roku tyto smluvní strany:

**I. Statutární město Brno**

Zastoupené: JUDr. Markétou Vaňkovou, primátorkou města Brna

Se sídlem: Dominikánské náměstí 196/1, Brno-město, 602 00 Brno

IČO: 44992785

DIČ: CZ 44992785

Bankovní spojení: ██████████ ██████████ ██████████ ██████████ ██████████ ██████████ ██████████ ██████████

Číslo účtu: ██████████

Pověřen podpisem této smlouvy:

Ing. Tomáš Pivec, vedoucí Odboru investičního Magistrátu města Brna, Kounicova 67, 601 67 Brno

Ve věcech technických je oprávněn jednat:

██████████ ██████████ ██████████ ██████████ ██████████ ██████████ ██████████ ██████████

(dále jen „**Objednatel**“)

**a**

**II. Název:** Benthem Crouwel International B.V.

Zastoupený: Danielem Jongtienem

Se sídlem: Generaal Vetterstraat 61, 1059 BT Amsterdam

IČO: 63260506

DIČ: NL855158669B01

Právnícká osoba zapsaná nizozemské obchodní komoře v Amsterdamu (KMV Amsterdam), pod sp. zn. 63260506

Bankovní spojení: ██████████ ██████████ ██████████ ██████████ ██████████ ██████████ ██████████ ██████████

Číslo účtu: [REDACTED]

Kontaktní osoba: [REDACTED]

Telefon: [REDACTED]

E-mail: [REDACTED]

(dále jen „**Zhotovitel**“)

## I. Preambule a účel smlouvy

- I.1. Objednatel hodlá zajistit přípravu „Architektonické studie prostoru přednádraží a zanádraží nového hlavního nádraží Brno“, a to v podrobnostech urbanisticko – dopravní-architektonické studie. Tato studie představuje podklad pro budoucí stupně plánovacích a projektových dokumentací (dále jen „**Architektonická studie**“ nebo jen „**studie**“) a pro výběrové/zadávací řízení na zpracovatele dalších stupňů projektové dokumentace. Součástí studie bude zejm. autobusové nádraží, přestupní terminál MHD, odstavná parkoviště, stanoviště taxi služby a úschovny kol. U některých částí studie, především autobusového nádraží bude vyžadována koordinace se Správou železnic, státní organizace. Studie zohledňuje jak jejich napojení na městskou dopravní síť, tak i jejich vzájemné vazby zejména s ohledem na kvalitu pěších přesunů a pěšího prostupu drážním tělesem a v neposlední řadě vazby na urbanistickou strukturu nové čtvrti. Studie bude zahrnovat kompletní řešení přednádražního a zanádražního prostoru včetně budov podle stavebního programu. Jako místo ležící na evropské železniční dopravní síti TEN-T bude předmětná stavba areálu hlavního nádraží Brno svým významem i účelem značně přesahovat hranice města a bude zároveň důležitým dopravním terminálem pro všechny druhy veřejné hromadné dopravy. Tato významná veřejná budova se stane nejen novou vstupní branou do města Brna, ale i těžištěm nové čtvrti jižně od historického jádra města. Cílem je v dostatečných podrobnostech pro navazující následný postup vedoucí ke zhotovení staveb zobrazit koncept a dispozice plánovaných staveb v prostoru přednádraží a zanádraží souvisejících s novým hlavním nádražím Brno. Studii je nutno úzce koordinovat se studií na vlastní vlakové nádraží, a to vždy minimálně tak, aby byl zajištěn účel smlouvy.
- I.2. Tato smlouva je uzavřena v návaznosti na výsledek zadávacího řízení (dále jen „**Zadávací řízení**“) na veřejnou zakázku s názvem „*Nové hlavní nádraží Brno – Zpracování architektonické studie prostoru přednádraží a zanádraží*“ (dále jen „**Veřejná zakázka**“), které bylo realizováno Objednatelům v pozici zadavatele veřejné zakázky v souladu se zákonem č. 134/2016 Sb., o zadávání veřejných zakázek, ve znění pozdějších předpisů (dále jen „**ZZVZ**“).
- I.3. Pojmy s velkými počátečními písmeny definované v této smlouvě mají význam, jenž je jim ve smlouvě připisován. Pro vyloučení jakýchkoliv pochybností se smluvní strany dále dohodly, že:

- v případě jakékoliv nejistoty ohledně výkladu ustanovení smlouvy budou tato ustanovení vykládána tak, aby v co nejširší míře zohledňovala účel Veřejné zakázky vyjádřený v zadávací dokumentaci a smlouvě;
- Zhotovitel je vázán svou nabídkou předloženou Objednateli v rámci Zadávacího řízení na Veřejnou zakázku, která se pro úpravu vzájemných vztahů vyplývajících ze smlouvy použije subsidiárně.

## **II. Předmět smlouvy**

- II.1. Předmětem této smlouvy je odborná technická, tvůrčí a jiná činnost Zhotovitele směřující k určení základních řešení podoby a umístění staveb, dopravního systému a využití ploch ve formě Architektonické studie.
- II.2. Veškerá činnost Zhotovitele podle této smlouvy musí splňovat požadavky stanovené obecně závaznými právními předpisy a příslušnými technickými normami účinnými ke dni předání hmotného zachycení výsledků tvůrčí činnosti Zhotovitele.
- II.3. Zhotovitel je při vypracování Architektonické studie obsahově (konceptně) vázán podaným soutěžním návrhem předloženým Zhotovitelem v rámci Soutěže o návrh, který tvoří Přílohu č. 1 této smlouvy. Současně je Zhotovitel při vypracování Architektonické studie vázán doporučeními a připomínkami soutěžní poroty v soutěži o návrh učiněnými v rámci soutěže o návrh a výsledky z jednání v proběhlém zadávacím řízení.
- II.4. Hmotným zachycením výsledků činností Zhotovitele se rozumí výstupy plnění dle příloh 2 a 3 smlouvy.
- II.5. Zhotovitel je povinen vyhotovit Architektonickou studii v pěti listinných vyhotoveních, v jednom vyhotovení fyzického modelu a ve dvou vyhotoveních elektronických odevzdaných na datových nosičích (CD, DVD nebo USB flash disk).
- II.6. Listinné vyhotovení Architektonické studie bude v jednotlivých částech předána následovně:
  - II.6.1. V textové části bude Architektonická studie Objednateli předána ve formátu A3, svázaná ve vazbě s pevnými deskami;
  - II.6.2. V grafické části bude Architektonická studie Objednateli předána ve formátu výkresů podle normy ČSN ISO 5457 a normy ČSN ISO 7200, potažené folií (ve formátu B0+).
- II.7. Fyzický model Architektonické studie bude odevzdán na pevné podložce.
- II.8. Elektronické vyhotovení Architektonické studie bude Objednateli předáno následovně:

II.8.1. V textové části bude Architektonická studie Objednateli předána textové vyjádření ve formátech \*.docx, výpočetní podčást ve formátu \*.xlsx a vše současně v \*.PDF či \*.PDF/A;

II.8.2. V grafické části Architektonické studie bude Objednateli předána ve formátu \*.PDF či \*.PDF/A a současně ve vektorové části ve formátech \*.shp či \*.dwg či \*.dgn a případně též ve formátu \*.rvt

II.9. Podkladem pro zpracování Architektonické studie budou:

- Návrh předložený Zhotovitelem v rámci soutěže o návrh,
- Stavební program typů budov (soutěžní podklad)
- Příloha č. P01 zadání soutěže a dokumenty na něž odkazuje
- podklady poskytnuté Objednatelem (základní podkladové studie):
- Územní studie Jižní čtvrť
- DUR ŽUB
- Projekt Tramvaj Plotní - DUR

Zhotovitel prohlašuje, že disponuje podklady dle tohoto odstavce smlouvy a Architektonickou studii vypracuje v souladu s těmito podklady.

Objednatel dodá podklady v editovatelném formátu, pokud je dostupný.

II.10. Předmětem smlouvy je též poskytnutí **výhradní licence** k užití výsledků činností Zhotovitele, včetně jejich hmotného zachycení Objednateli. Výhradní licenci dle této smlouvy je výlučné majetkové právo Objednatele užívat veškeré výsledky činností Zhotovitele, včetně jejich hmotného zachycení. Výhradní licenci k výsledkům tvůrčí činnosti Zhotovitele a hmotnému zachycení výsledků činností Zhotovitele dle této smlouvy jako autorskému dílu poskytuje Zhotovitel Objednateli za podmínek uvedených v článku X. této smlouvy. Smluvní strany ujednávají, že výstupy z plnění je Objednatel oprávněn postoupit i třetím osobám, jak je stanoveno v článku X.8.

### III. Povinnosti Zhotovitele

- III.1. Zhotovitel se zavazuje řádně, včas, na svůj náklad a nebezpečí vykonat pro Objednatele celý předmět plnění dle této smlouvy.
- III.2. Při výkonu své činnosti dle této smlouvy se Zhotovitel zavazuje postupovat samostatně a s odbornou péčí tak, aby byl vždy zcela a včas naplněn účel této smlouvy.
- III.3. Zhotovitel je povinen průběžně písemně informovat Objednatele o všech zásadních úkonech, které uskuteční za Objednatele při plnění této smlouvy. Při plnění předmětu této smlouvy je Objednatel oprávněn uplatnit požadavky a připomínky a dát Zhotoviteli

pokyny, o kterých bude vyhotoven písemný záznam. Za uplatnění požadavků a připomínek, jakož i za pokyny Objednatele jsou považovány požadavky, připomínky a pokyny osoby pověřené Objednatelem. Zhotovitel tyto připomínky a požadavky Objednatele ve svém dalším postupu zpracuje a pokyny Objednatele se při plnění svých povinností řídí. Zhotovitel je povinen upozornit Objednatele bez zbytečného odkladu na nevhodnou povahu věcí převzatých od Objednatele nebo požadavků, připomínek a pokynů daných mu Objednatelem při plnění předmětu smlouvy, jestliže Zhotovitel mohl a měl tuto nevhodnost zjistit při vynaložení běžného úsilí. Zhotovitel není povinen splnit pokyny či požadavky Objednatele, které by byly v rozporu s právními předpisy či normami ČSN.

III.4. Zhotovitel se zavazuje učinit veškeré nezbytné úkony a opatření vedoucí ke splnění všech podmínek Zhotovitele v rámci plnění svých povinností ze smlouvy o dílo, a to zejména:

- a) umožnit zaměstnancům nebo zmocněncům Objednatele (zejména Odbor investiční, Odbor implementace evropských fondů MMB, Odbor územního plánování a rozvoje MMB, Kancelář architekta města Brna, příspěvková organizace), Ministerstvu financí, auditnímu orgánu, Evropské komisi, Evropskému účetnímu dvoru, Nejvyššímu kontrolnímu úřadu, finančnímu úřadu, Národnímu fondu, Evropskému úřadu pro potírání podvodného jednání a dalším oprávněným orgánům umožnit fyzickou kontrolu realizace projektu, jakož i kontrolu veškerých dokladů souvisejících s projektem;
- b) vytvořit podmínky k provedení kontroly vztahující se k realizaci projektu, poskytnout veškeré doklady vážící se k realizaci projektu, umožnit průběžné ověřování souladu údajů o realizaci projektu uváděných ve zprávách o realizaci projektu se skutečným stavem v místě jeho realizace a poskytnout součinnost všem shora uvedeným osobám oprávněným k provádění kontroly projektu;
- c) uchovávat odpovídajícím způsobem v souladu se zákonem č. 563/1991 Sb., o účetnictví, ve znění pozdějších předpisů, po dobu nejméně deseti let veškeré originály účetních záznamů vztahujících se k projektu;
- d) uchovávat odpovídajícím způsobem v souladu se zákonem č. 499/2004 Sb., o archivnictví a spisové službě a o změně některých zákonů, ve znění pozdějších předpisů, originály dokumentů, vztahující se k projektu
- e) účastnit se koordinačních schůzek, kontrolních dnů a jiných setkání s Objednatelem; koordinační schůzky se budou konat online jednou za dva týdny, a osobně měsíčně, pokud se strany nedohodnou jinak. Zápis ze schůzek provádí Zhotovitel.

III.5. Zhotovitel je povinen aktivně se účastnit koordinačních schůzek či kontrolních dnů organizovaných Objednatelem. Schůzky budou naplánovány s přihlédnutím k tomu, že

Zhotovitel je zahraniční společnost, a k aktuálním omezením vyplývajícím z pandemie COVID-19.

- III.6. Zhotovitel je povinen využívat při plnění povinností dle této smlouvy – zejm. jednotlivých vypracování dílčích plnění podle této smlouvy a Architektonické studie výhradně osoby, jimiž prokázal technickou kvalifikaci v rámci Soutěže o návrh a které jsou autory soutěžního návrhu zhotovitele. Použití jiných osob než uvedených v příloze č. 4 nebo č. 5 bez předchozího písemného souhlasu Objednatele se považuje za podstatné porušení této smlouvy. Osoby, které byly autory návrhu a byly použity pro prokázání kvalifikace dle ZZVZ jsou uvedeny v Příloze č. 4 této Smlouvy - Seznam členů realizačního týmu.
- III.7. Zhotovitel je povinen využívat pro účely plnění této smlouvy pouze takové osoby poddodavatele, které uvedl v předchozím jednacím řízení bez uveřejnění jako své poddodavatele a jsou současně uvedeny v příloze č. 5 této smlouvy, jejichž prostřednictvím hodlá plnit veřejnou zakázku. Změna těchto osob je možná pouze na základě písemného souhlasu Objednatele vydaného po předchozí písemné žádosti Zhotovitele, přičemž Objednatel se zavazuje, že bez objektivního důvodu souhlas se změnou neodepře. Využití jiných osob poddodavatelů než osob podle tohoto odstavce, je podstatným porušením této smlouvy.
- III.8. Zhotovitel je povinen reagovat na výzvy a pokyny Objednatele a vždy potvrdit jejich přijetí.
- III.9. Zhotovitel se zavazuje, v souladu s účelem § 6 odst. 4 ZZVZ, v průběhu provádění díla zaměstnat nebo umožnit praxi alespoň 2 osobám, které jsou studenty bakalářského nebo magisterského studijního programu na vysoké škole v oboru architektura (či obdobném), to i jinde než v České republice, a to alespoň v rozsahu 40 hodin/osoba. Po ukončení praxe studenta, nejpozději do 1 měsíce, se Zhotovitel zavazuje předložit Objednateli zprávu o průběhu praxe, ve které popíše rozsah a obsah praxe studenta a zhodnotí její průběh. Objednatel je oprávněn vyžádat si od Zhotovitele jakékoli další informace a dokumenty, které dokládají splnění povinností dle tohoto odstavce ze strany Zhotovitele; Zhotovitel je povinen výzvě Objednatele vyhovět a předložit mu požadované informace nebo dokumenty do 5 dnů ode dne obdržení takové výzvy.

#### **IV. Práva a povinnosti Objednatele**

- IV.1. Objednatel se zavazuje řádně dokončené plnění či dílčí plnění v souladu s čl. V.2.2.-V.2.6. této smlouvy od Zhotovitele převzít a zaplatit cenu ve výši a za podmínek sjednaných touto smlouvou.
- IV.2. Objednatel se zavazuje vystavit Zhotoviteli pro účely plnění dle této smlouvy pro každý jednotlivý případ písemnou plnou moc, a to nejpozději do 10 pracovních dnů od doručení písemné žádosti Zhotovitele.

- IV.3. Objednatel se zavazuje poskytnout Zhotoviteli k výkonu jeho činnosti dle této smlouvy nezbytnou součinnost a zajistit spolupráci odpovědných osob Objednatele, které jsou z titulu své funkce schopny poskytnout Zhotoviteli nezbytné podklady či informace pro řádné splnění závazků Zhotovitele vyplývajících z této smlouvy.
- IV.4. Objednatel se bude účastnit schůzek, kontrolních dnů, jednání a porad organizovaných a sjednávaných po vzájemné dohodě se Zhotovitelem, bude-li takových jednání třeba.
- IV.5. Objednatel je oprávněn svolat koordinační schůzky či zorganizovat kontrolní dny za účelem koordinace postupu za povinné účasti zástupců Zhotovitele, případně dalších účastníků. Tato setkání Objednatel může zástupcům Zhotovitele nařídit, přičemž jednání lze konat také prostřednictvím videokonferenčního hovoru. Zápis ze schůzek provádí Zhotovitel.

## V. Lhůta plnění

- V.1. Práce na Architektonické studii budou zahájeny bez zbytečného odkladu po nabytí účinnosti smlouvy. Lhůty pro jednotlivá plnění jsou pro Zhotovitele závazné, nedohodnou-li se Objednatel a Zhotovitel písemně jinak. Výstupy z jednotlivých dílčích plnění podléhají schválení Objednatelem.
- V.2. Lhůta plnění Architektonické studie, dle této smlouvy se sjednává takto:
- V.2.1. Zahájení prací dnem pokynu Objednatele, pokud není níže sjednáno jinak;
- V.2.2. Předání 1. dílčího plnění – v rozsahu dle Přílohy č. 2 – odst. 1 Příprava projektu (Fáze služby FS1) písm. a) až e); předá Zhotovitel Objednateli do 1 měsíce od zahájení prací na Architektonické studii; odevzdání proběhne v listinné i elektronické podobě; o odevzdání smluvní strany podepíší potvrzení o převzetí dílčí části plnění (dále jen „**Potvrzení o převzetí dílčí části**“).
- Objednatel po odevzdání 1. dílčího plnění provede jeho kontrolu a vyjádří se k němu ve lhůtě 15 pracovních dnů. Vyjádření Objednatele je Zhotovitel povinen reflektovat a přepracovat do 15 pracovních dnů dílčí plnění dle poznámek a doporučení Objednatele.
- V.2.3. Předání 2. dílčího plnění – v rozsahu dle Přílohy č. 2 – odst. 1 Příprava projektu (Fáze služby FS1) písm. f) až i); předá Zhotovitel Objednateli do 3 měsíců od zahájení prací na Architektonické studii; odevzdání proběhne v listinné i elektronické podobě; o odevzdání smluvní strany podepíší Potvrzení o převzetí dílčí části.
- Objednatel po odevzdání 2. dílčího plnění provede jeho kontrolu a vyjádří se k němu ve lhůtě 15 pracovních dnů. Vyjádření Objednatele je Zhotovitel povinen reflektovat a přepracovat do 15 pracovních dnů dílčí plnění dle poznámek a doporučení Objednatele.

Pokud bude vyjádření Objednatele představovat požadavek na podstatné přepracování dílčího plnění, a to nikoliv z důvodu vad odevzdaného dílčího plnění, bude přepracování dílčího plnění a přepracování bezprostředně navazujícího dílčího plnění představovat vícepráce, které Zhotovitel provede za cenu a ve lhůtě dohodnuté v dodatku k této Smlouvě. Dodatek musí respektovat úpravu obsaženou § 222 ZZVZ.

- V.2.4. Předání 3. dílčího plnění – První návrh kompletní textové a grafické části Architektonické studie odpovídající Příloze č. 3 a v rozsahu dle Přílohy č. 2 – odst. 2 Návrh stavby (Fáze služby FS2) písm. a) až h); předá Zhotovitel Objednateli do 6 měsíců od zahájení prací na Architektonické studii; odevzdání proběhne v listinné i elektronické podobě; o odevzdání smluvní strany podepíše Potvrzení o převzetí dílčí části.

Objednatel po odevzdání 3. dílčího plnění provede jeho kontrolu a vyjádří se k němu ve lhůtě 15 pracovních dnů. Vyjádření Objednatele je Zhotovitel povinen reflektovat a přepracovat do 15 pracovních dnů dílčí plnění dle poznámek a doporučení Objednatele.

- V.2.5. Předání 4. dílčího plnění – Architektonickou studii v části textové, grafické a výpočetní odpovídající Příloze č. 3 a v rozsahu dle Přílohy č. 2 – odst. 2 Návrh stavby (Fáze služby FS2) písm. a) až h); předá Zhotovitel Objednateli do 9 měsíců od zahájení prací na Architektonické studii; odevzdání proběhne v listinné i elektronické podobě; o odevzdání smluvní strany podepíše Potvrzení o převzetí dílčí části.

Objednatel po odevzdání 4. dílčího plnění provede jeho kontrolu a vyjádří se k němu ve lhůtě 15 pracovních dnů. Vyjádření Objednatele je Zhotovitel povinen reflektovat a přepracovat do 15 pracovních dnů dílčí plnění dle poznámek a doporučení Objednatele.

- V.2.6. Předání kompletní Architektonické studie se všemi zapracovanými připomínkami a poznámkami Objednatele Zhotovitel provede nejpozději do 10,5 měsíce od zahájení prací na Architektonické studii nebo ve lhůtě písemně oznámené Objednatelem Zhotoviteli po odevzdání 4. dílčího plnění. Objednatel může dobu pro odevzdání konečné podoby Architektonické studie přiměřeně prodloužit na základě důvodů hodných zvláštního zřetele, zejména pro rozsáhlé připomínky Objednatele či v důsledku vzniku nezbytnosti zvláštních průzkumů a šetření.

Objednatel po odevzdání kompletní architektonické studie provede její kontrolu a vyjádří se k ní ve lhůtě 15 pracovních dnů. Vyjádření Objednatele je Zhotovitel povinen reflektovat a přepracovat do 15 pracovních dnů dílčí plnění dle poznámek a doporučení Objednatele, přičemž tento postup je možné až

tříkrát opakovat za účelem vytvoření konečné podoby kompletní Architektonické studie a jejího odevzdání a schválení Objednatelem.

- V.3. Po odevzdání všech dílčích částí plnění se Zhotovitel zavazuje vykonávat taktéž Autorský dohled (konzultační činnost) při vytváření navazujících projektových dokumentací a při realizaci stavby v rámci činností autorského dozoru projektanta, který bude zajišťován ve smyslu § 152 odst. 4 zákona č. 183/2006 Sb., o územním plánování a stavebním řádu (případně dle jiného právního předpisu, který uvedený právní předpis nahradí), a to vše v maximálním rozsahu 1000 hodin. Autorský dohled bude Zhotovitelem evidován ve výkazu práce ve formě tabulky obsahující datum, jméno konkrétní fyzické osoby vykonávající Autorský dohled, popis obsahu a konkrétního časového úseku při vykonávaném Autorském dohledu a podpis oprávněného zástupce Zhotovitele (dále jen „**Výkaz práce**“). Pro vyloučení pochybností se sjednává, že Objednatel je oprávněn rozhodnout o tom, že autorský dohled nebude vykonáván v případě, že Zhotovitel se bude podílet na zpracování následné projektové dokumentace.
- V.4. Objednatel sděluje své připomínky a vyjádření k jednotlivým dílčím plněním především písemně na e-mailovou adresu uvedenou v kontaktních údajích Zhotovitele v úvodu této smlouvy.
- V.5. Výhradní licence dle smlouvy k užití hmotného zachycení výsledků činnosti Zhotovitele k jednotlivým částem plnění poskytne Zhotovitel Objednateli vždy ode dne zaplacení ceny příslušné části plnění Objednatelem; tato licence se poskytuje jako časově a prostorově neomezená, výhradní a Zhotovitel ji poskytne na celou dobu trvání ochrany majetkových práv z autorství Zhotovitele.

## **VI. Místo plnění**

- VI.1. Místem předání Architektonické studie, a dalších dokumentů, u kterých je stanovena povinnost předání Objednateli a místem předání výstupů dle této smlouvy je sídlo Objednatele.

## **VII. Cena**

- VII.1. Celková cena za poskytnuté plnění je stanovena částkou:

31.000.000 Kč bez DPH

6.510.000 sazba DPH (21 %)

37.510.000 Kč včetně DPH.

Způsob výplaty ceny je určen podle čl. VIII smlouvy.

VII.2. V případě, že dojde k ukončení této smlouvy před dokončením plnění Zhotovitele v celém rozsahu, je Zhotovitel oprávněn vyúčtovat pouze část sjednané ceny odpovídající sjednaným cenám za příslušné platební milníky, případně úplatám za dílčí části plnění dle této smlouvy, jejichž plnění v souladu s touto smlouvou zahájil Zhotovitel před účinností výpovědi Objednatele.

## **VIII. Platební podmínky**

VIII.1. Cena za poskytnutí plnění Zhotovitele dle této smlouvy bude hrazena postupně takto:

VIII.1.1. Předání 1. dílčího plnění Objednateli Zhotovitelem ve výši 20 % ceny z díla bez DPH dle čl. VII.1. smlouvy za zpracování plnění v rozsahu dle Přílohy č. 2 – odst. 1 Příprava projektu (Fáze služby FS1) písm. a) až e) se zpracovanými připomínkami dle čl. V.2.2 této smlouvy;

VIII.1.2. Předání 2. dílčího plnění Objednateli Zhotovitelem ve výši 15 % ceny z díla bez DPH dle čl. VII.1. smlouvy za zpracování plnění v rozsahu dle Přílohy č. 2 – odst. 1 Příprava projektu (Fáze služby FS1) písm. f) až i) se zpracovanými připomínkami dle čl. V.2.3 této smlouvy;

VIII.1.3. Předání 3. dílčího plnění Objednateli Zhotovitelem ve výši 20 % ceny z díla bez DPH dle čl. VII.1. smlouvy za zpracování Prvního návrhu kompletní textové a grafické části Architektonické studie odpovídající Příloze č. 3 a v rozsahu dle Přílohy č. 2 – odst. 2 Návrh stavby (Fáze služby FS2) písm. a) až h); se zpracovanými připomínkami dle čl. V.2.4 této smlouvy;

VIII.1.4. Předání 4. dílčího plnění Objednateli Zhotovitelem ve výši 15 % ceny z díla bez DPH dle čl. VII.1. smlouvy za zpracování Architektonické studie odpovídající Příloze č. 3 a v rozsahu dle Přílohy č. 2 – odst. 2 Návrh stavby (Fáze služby FS2) písm. a) až h) se zpracovanými připomínkami dle čl. V.2.5 smlouvy;

VIII.1.5. Předání konečné podoby Architektonické studie Objednateli Zhotovitelem ve výši 20 % ceny z díla bez DPH dle čl. VII.1. smlouvy za zpracování Architektonické studie se zpracovanými připomínkami dle čl. V.2.6 smlouvy.

VIII.1.6. Za výkon Autorského dohledu přísluší Zhotoviteli odměna ve výši 10 % z ceny díla bez DPH dle čl. VII.1. smlouvy (zahrnutá v nabídkové ceně) za celkem 1000 hodin Autorského dohledu. Odměna je fakturována tak, že z 10 % ceny díla se vypočítá hodinová sazba za výkon Autorského dohledu, která je měsíčně zúčtována Zhotovitelem tak, že se hodinová sazba vynásobí počtem hodin dle Výkazu práce podle počtu skutečně odpracovaných hodin.

VIII.2. Podkladem pro platbu Objednatele je vždy daňový doklad – faktura, kterou Zhotovitel vystaví nejpozději do 10 dnů ode dne, ve kterém byla příslušná část plnění Zhotovitele dle této smlouvy Zhotovitelem splněna.

VIII.3. Podkladem pro platbu Objednatele za Autorský dohled Zhotovitele je vždy doklad – faktura, kterou Zhotovitel vystaví nejpozději do 10 dnů od konce kalendářního měsíce, za který je faktura vystavována. Přílohou faktury je vždy Výkaz práce.

VIII.4. Splatnost faktur se sjednává se lhůtou 30 dnů od jejich doručení Objednateli.

VIII.5. Daňový doklad – faktura musí obsahovat veškeré náležitosti daňového dokladu stanovené v § 29 zákoně č. 235/2004 Sb., o dani z přidané hodnoty, ve znění pozdějších předpisů, a v § 435 Občanského zákoníku, a to zejména:

- označení Objednatele a zhotovitele, sídlo, IČO, DIČ,
- číslo faktury,
- den vystavení a den splatnosti faktury,
- označení banky a č. účtu, na který se má platit,
- označení příslušné části plnění za něž je vystavován,
- evidenční číslo smlouvy Objednatele a zhotovitele
- fakturovanou částku (vč. DPH platného v době fakturace, je-li Zhotovitel plátem daně),
- razítko a podpis oprávněné osoby,
- přílohou faktury bude kopie protokolu o převzetí fakturované části plnění.

VIII.6. Objednatel je oprávněn před uplynutím lhůty splatnosti vrátit Zhotoviteli fakturu, která neobsahuje požadované náležitosti, nebo obsahuje nesprávné údaje nebo nesprávný výpočet poměrné části ceny plnění, kterou má Objednatel uhradit. Oprávněným vrácením faktury přestává běžet lhůta její splatnosti. Zhotovitel vystaví novou fakturu se správnými údaji a dnem jejího doručení Objednateli začíná běžet nová třicetidenní lhůta splatnosti.

VIII.7. Objednatel neposkytuje zálohy.

VIII.8. V případě, že ekonomický systém smluvní strany umožňuje vystavit a zaslat fakturu včetně příloh v elektronické podobě, např. ve formátu ISDOC/ISDOCX či ve formátu PDF, je ze strany Objednatele požadováno doručení faktury včetně příloh primárně do datové schránky (ID: a7kbrn) či na e-mail: oi-faktury@brno.cz. Pokud nelze takto postupovat, smluvní strana zašle fakturu včetně příloh poštou na níže uvedenou adresu: Statutární město Brno, Odbor investiční, Kounicova 67a, 602 00 Brno.

VIII.9. Platby vč. DPH dle této smlouvy budou hrazeny v korunách českých nebo v eurech<sup>1</sup>, a to bezhotovostním převodem na účet Zhotovitele. Cena za poskytnutí plnění či jeho části se považuje za uhrazenou okamžikem odepsání fakturované ceny z bankovního účtu Objednatele ve prospěch účtu Zhotovitele. Bankovní účet Zhotovitele musí být

---

<sup>1</sup> Částka bude v případě potřeby přepočítána dle kurzu ČNB platného k datu účinnosti smlouvy.

zveřejněn správcem daně způsobem umožňujícím dálkový přístup. V případě, že účet tímto způsobem zveřejněn nebude, je Objednatel oprávněn uhradit Zhotoviteli cenu na úrovni bez DPH. DPH Objednatel poukáže správci daně. Stane-li se Zhotovitel nespolehlivým plátcem ve smyslu ust. § 106a zákona č. 235/2004 Sb., o dani z přidané hodnoty, ve znění pozdějších předpisů, je povinen neprodleně o tomto písemně informovat Objednatele.

## **IX. Předání a převzetí plnění**

- IX.1. Zhotovitel je povinen realizovat jednotlivé dílčí části plnění ve sjednaných lhůtách a ve sjednaných lhůtách předat sjednané výstupy svých plnění Objednateli, případně jiným příslušným osobám.
- IX.2. Zhotovitel vyhotoví předávací protokol o splnění jednotlivých dílčích plnění, tj. po zapracování připomínek a doporučení Objednatele uvedených ve vyjádření Objednatele dle článku V.2.2.-V.2.6. Obsahem protokolu bude alespoň:
- a) prohlášení Zhotovitele o dokončení příslušné části plnění;
  - b) popis splněné části plnění co do obsahu a rozsahu;
  - c) datum splnění příslušné části plnění,
  - d) v případě nesplnění, příp. odmítnutí převzetí příslušné části Objednatelem, specifikace odmítnuté části a uvedení důvodu tohoto odmítnutí;
  - e) podpisy oprávněných zástupců smluvních stran.
- IX.3. V případě, že Objednatel odmítne převzít příslušnou část plnění z důvodu výskytu vad, je Zhotovitel povinen vady odstranit bez zbytečného odkladu a dokončené části plnění opětovně protokolárně předat Objednateli.
- IX.4. Nepřevzetím jednotlivých částí plnění z důvodu výskytu vad není dotčena povinnost Zhotovitele tyto vady odstranit.
- IX.5. Smluvní strany se mohou dohodnout na užívání datového úložiště a podmínkách jeho využití.

## **X. Licenční ujednání**

- X.1. Ochrana autorských práv se řídí Občanským zákoníkem, Autorským zákonem a veškerými mezinárodními dohodami o ochraně práv k duševnímu vlastnictví, které jsou součástí českého právního řádu.
- X.2. Zhotovitel prohlašuje, že je na základě svého autorství či na základě právního vztahu s autorem, resp. autory děl vztahujících se k plnění Architektonické studie, oprávněn vykonávat svým jménem a na svůj účet veškerá autorova majetková práva k výsledkům tvůrčí činnosti Zhotovitele dle této smlouvy včetně hmotného zachycení výsledků

činností Zhotovitele; zejména je oprávněn všechny tyto části plnění jako autorské dílo užít ke všem známým způsobům užití a udělit Objednateli jako nabyvateli oprávnění k výkonu tohoto práva v souladu s podmínkami této smlouvy.

- X.3. Zhotovitel touto smlouvou poskytuje Objednateli oprávnění užívat výsledky tvůrčí činnosti dle této smlouvy včetně hmotného zachycení výsledků své činnosti ke splnění účelu a předmětu této smlouvy ve výše uvedené formě a zároveň výsledky tvůrčí činnosti upravovat, doplňovat a vystavovat (dále jen „Licence“) za podmínek sjednaných v této smlouvě. Právem Objednatele užívat výsledky tvůrčí činnosti Zhotovitele dle této smlouvy včetně hmotného zachycení výsledků činnosti Zhotovitele se ve smyslu této smlouvy rozumí nerušené využívání výsledků tvůrčí činnosti Zhotovitele dle této smlouvy včetně hmotného zachycení výsledků činnosti Zhotovitele všemi známými způsoby, zejména jejich další zpracování, úpravy a rozmnožování Objednatelem či třetí osobou. Objednatel Licenci udělenou na základě této smlouvy přijímá zaplacením ceny příslušné části plnění dle této smlouvy.
- X.4. Zhotovitel poskytuje Licence dle této smlouvy jako výhradní, čímž se rozumí, že Zhotovitel nesmí poskytnout Licenci obsahem či rozsahem zahrnující práva poskytnutá Objednateli dle této smlouvy třetí osobě a je povinen se zdržet výkonu práva užívat výsledky své tvůrčí činnosti dle této smlouvy včetně hmotného zachycení výsledků činnosti Zhotovitele ke splnění předmětu této smlouvy ve výše uvedené formě způsobem, ke kterému poskytl Licenci Objednateli. Zhotovitel je však oprávněn odkazovat na své autorské dílo, které je předmětem této smlouvy, jako na své autorské dílo, referenční projekt či při vzdělávací nebo přednáškové činnosti.
- X.5. Licence dle této smlouvy se poskytuje Objednateli jako časově neomezená, zejm. na celou dobu trvání majetkových práv k výsledkům tvůrčí činnosti Zhotovitele, a to včetně právních nástupců Zhotovitele, dle této smlouvy včetně hmotného zachycení výsledků činnosti Zhotovitele ke splnění předmětu této smlouvy ve výše uvedené formě.
- X.6. Licence dle této smlouvy se poskytuje Objednateli na výstavbu prostoru přednádraží a zanádraží nového hlavního nádraží Brno.
- X.7. Objednatel není povinen licenci využít.
- X.8. Bez dotečení odst. X.6 smlouvy je Objednatel oprávněn práva, nebo kteroukoliv jejich část, tvořící součást Licence dle této smlouvy poskytnout třetí osobě, a to ve stejném či menším rozsahu, v jakém je Objednatel oprávněn užívat práv z Licence.
- X.9. Práva z Licence poskytnuté touto smlouvou, přecházejí při zániku Objednatele na jeho právního nástupce.
- X.10. Zhotovitel podpisem smlouvy výslovně prohlašuje, že odměna za Licenci dle tohoto článku smlouvy je již zahrnuta v ceně za poskytování plnění dle smlouvy.

## **XI. Pojištění a finanční záruka**

- XI.1. Zhotovitel se zavazuje mít sjednáno pojištění rizik a odpovědnosti za škody způsobené při výkonu činnosti dle této smlouvy s jednorázovým pojistným plněním minimálně ve výši 20 000 000,- Kč. Pojištění musí být účinné alespoň do doby předání díla dle článku V.2.6.
- XI.2. Náklady na pojištění nese Zhotovitel a jsou zahrnuty v sjednaných cenách a úplatách dle této smlouvy.
- XI.3. Originál nebo ověřenou kopii dokladu o uzavření pojistné smlouvy se shora uvedenými parametry předloží Zhotovitel Objednateli nejpozději do 10 kalendářních dnů od nabytí účinnosti této smlouvy. V případě změny pojištění předloží Zhotovitel bezodkladně Objednateli nový doklad prokazující uzavření příslušné pojistné smlouvy.
- XI.4. Zhotovitel se zavazuje uplatnit veškeré pojistné události související s poskytováním plnění dle této smlouvy u pojišťovny bez zbytečného odkladu, čímž není dotčena odpovědnost Zhotovitele uhradit Objednateli škodu či uspokojit jiné nároky Objednatele, pokud nebudou uhrazeny z pojistné smlouvy.
- XI.5. Neurčí-li Objednatel pozdější lhůtu, Zhotovitel se zavazuje do 30 dnů ode dne nabytí účinnosti této smlouvy složit Objednateli jistotu ve formě neodvolatelné a nepodmíněné písemné **finanční záruky** poskytnuté bankou, anebo jinou Objednatelem předem písemně schválenou finanční institucí, ve smyslu ust. § 2029 Občanského zákoníku, ve výši 1 500 000,- Kč jako jistotu za splnění povinností dle této smlouvy, a to jak peněžitých, tak i nepeněžitých. Bez dotčení níže sjednaných výhrad, musí být finanční záruka poskytnuta tak, aby Objednatel byl oprávněn na první požádání uplatnit bez podmínek, námitek a protestů, jednostranně práva z takto složené jistoty (záruky) a započíst si jakékoliv své neuhrazené pohledávky vzniklé z této smlouvy, zejména jakékoli náklady vzniklé Objednateli z důvodu porušení povinností Zhotovitele. Objednatel je oprávněn využít čerpání z bankovní záruky pouze tehdy, pokud uplatnil oprávněný nárok u Zhotovitele a Zhotovitel tento nárok neuspokojil ve lhůtě, která nesmí být kratší než 30 (třicet) dnů. V případě nároku, který může být vypořádan v rámci pojištění dle odst. XI.1 smlouvy, má úhrada nároku z pojistky přednost před čerpáním bankovní záruky.
- XI.6. Zhotovitel je povinen zajistit, aby finanční záruka byla udržována v požadované výši do doby převzetí plnění dle odst. V.2.6 smlouvy a v případě jejího čerpání ze strany Objednatele byla nejpozději do 30 dnů doplněna na požadovanou výši a byl o tom předložen Objednateli řádný doklad.

## **XII. Odpovědnost za vady, odpovědnost za škodu**

- XII.1. Zhotovitel se zavazuje, že výsledky jeho tvůrčí činností dle této smlouvy, jakož i hmotné zachycení výsledků činnosti Zhotovitele dle této smlouvy budou ke dni převzetí

jednotlivých příslušných dílčích částí plnění bez vad a způsobilé k užití k účelu sjednanému touto smlouvou.

- XII.2. Výsledky tvůrčí činnosti Zhotovitele dle této smlouvy mají vady, jestliže jejich zpracování neodpovídá smlouvě, tj. písemným závěrům schůzek, kontrolních dnů, jednání a porad i požadavkům, připomínkám nebo pokynům písemně uplatněným v rámci vyjádření Objednatele v termínech a za podmínek stanovených v čl. V. této smlouvy nebo jestliže příslušná část plnění Studie vymezená v této smlouvě je neúplná tak, že z důvodu její neúplnosti není možné pokračovat ke splnění účelu této smlouvy. Za vadu výsledku tvůrčí činnosti Zhotovitele dle této smlouvy je považováno i (nikoliv však výlučně) opomenutí takového technického řešení, které je vzhledem k objektivním skutečnostem, tedy zejména technickým a ekonomickým poznatkům v oblasti zhotovování staveb obdobného charakteru nezbytné k řádnému zhotovení studie.
- XII.3. Zjistí-li Objednatel, že Zhotovitel při výkonu činností dle této smlouvy postupuje v rozporu se svými povinnostmi, je oprávněn požadovat, aby Zhotovitel bezodkladně odstranil vady vzniklé vadným poskytováním plnění dle této smlouvy a aby při výkonu činností dle této smlouvy postupoval řádně a v souladu s touto smlouvou. Neučiní-li tak Zhotovitel ani v přiměřené lhůtě poskytnuté mu Objednatelem, je možné tento stav považovat za podstatné porušení smlouvy ze strany Zhotovitele.
- XII.4. Zhotovitel přebírá závazek a odpovědnost za vady, jež bude mít plnění (či jeho dílčí část) v době do jeho předání Objednateli. Vady, které se na vyskytnou v průběhu 6 měsíců od doby převzetí Objednatelem, se považují za vady, které mělo plnění k okamžiku předání Objednateli. Vady zjištěné ve lhůtě dle předchozí věty je Objednatel oprávněn uplatnit u Zhotovitele písemně, bez zbytečného odkladu poté, co vady zjistí. V reklamaci je Objednatel povinen vady popsat, popřípadě uvést, jak se projevují.
- XII.5. Zhotovitel je povinen vady oprávněně uplatněné Objednatelem dle předchozího odstavce odstranit do 15 dnů ode dne doručení oznámení o vadách, nebude-li sjednána lhůta odlišná.
- XII.6. O odstranění reklamované vady sepíše Objednatel protokol, ve kterém potvrdí odstranění reklamované vady, nebo sdělí důvody odmítnutí reklamované vady.
- XII.7. Neodstraní-li Zhotovitel reklamované vady ve lhůtě 15 dní ode dne doručení oznámení o vadách či v jiné, smluvními stranami dohodnuté, lhůtě, je Objednatel oprávněn pověřit odstraněním reklamované vady jinou odborně způsobilou právnickou, nebo fyzickou osobou. Veškeré takto vzniklé náklady uhradí Zhotovitel do 15 dnů ode dne, kdy obdržel písemnou výzvu Objednatele k uhrazení těchto nákladů. Uhrazením nákladů na odstranění vad jinou odborně způsobilou osobou podle tohoto odstavce není dotčeno právo Objednatele požadovat na Zhotoviteli zaplacení smluvní pokuty dle čl. XIII. bodu XIII.5. této smlouvy.

- XII.8. Zhotovitel se zavazuje, že uhradí Objednateli v plné výši škody, které tomuto vzniknou v příčinné souvislosti s vadami výsledků tvůrčí činnosti Zhotovitele nebo s porušením povinností Zhotovitele při plnění této smlouvy.
- XII.9. Zhotovitel neodpovídá za vady, pokud byly způsobeny použitím nevhodných podkladů poskytnutých mu Objednatelem k výkonu činností dle této smlouvy v případě, kdy Zhotovitel prokáže, že ani při vynaložení odborné péče nemohl nevhodnost těchto podkladů zjistit, nebo na jejich nevhodnost Objednatele písemně upozornil a Objednatel přesto na jejich použití trval.

### **XIII. Sankce a úroky z prodlení**

- XIII.1. Bude-li Objednatel v prodlení s úhradou oprávněně ve vztahu k jeho osobě vystavené faktury proti sjednanému termínu, je Zhotovitel oprávněn účtovat Objednateli úrok z prodlení ve výši 0,05 % ročně z částky v Kč bez DPH, s jejíž úhradou je Objednatel v prodlení, a to za každý i započatý den prodlení, až do doby zaplacení dlužné částky.
- XIII.2. Úroky z prodlení jsou splatné na účet Zhotovitele do 30 dnů od doručení písemné výzvy Zhotovitele k zaplacení úroků, která obsahuje Zhotovitelem vyúčtované úroky včetně způsobu jejich výpočtu.
- XIII.3. Bude-li Zhotovitel v prodlení s odevzdáním jednotlivých částí plnění dle této smlouvy, tj. nebude-li Potvrzení o převzetí dílčí části podepsáno v termínech stanovených touto smlouvou, má Objednatel vůči Zhotoviteli právo na zaplacení smluvní pokuty ve výši 0,05 % z ceny vztažené k příslušnému platebního milníku dle odst. VIII.1.1 – VIII.1.5 v Kč bez DPH, a to za každý započatý den prodlení, a Zhotovitel se zavazuje takto požadovanou smluvní pokutu zaplatit.
- XIII.4. Nesplní-li Zhotovitel včas svůj závazek dle této smlouvy řádně odstranit Objednatelem oprávněně uplatněné vady, je Objednatel oprávněn požadovat na Zhotoviteli zaplacení smluvní pokuty ve výši 0,05 % z ceny za poskytnutí částí plnění Zhotovitele dle této smlouvy v Kč bez DPH, jejíž plnění bylo vadné, a to za každý započatý den prodlení anebo až do doby, kdy Objednatel pověří odstraněním reklamovaných vad jinou odborně způsobilou právnickou nebo fyzickou osobu, a Zhotovitel je povinen takto požadovanou smluvní pokutu Objednateli zaplatit.
- XIII.5. Zhotovitel je povinen Objednateli uhradit jakékoli majetkové a nemajetkové újmy, vzniklé v důsledku toho, že Objednatel nemohl předmět plnění smlouvy užívat řádně a nerušeně, a to zejména v rozporu s čl. X.2 této smlouvy. V případě, že by Zhotovitel porušil povinnost dle čl. X.2 této smlouvy, je povinen zaplatit Objednateli 0,2 % z ceny za každý případ porušení; pokud tím však zmaří možnost užití svého plnění podle této smlouvy Objednatelem, je povinen zaplatit Objednateli smluvní pokutu ve výši 100 % z již uhrazené ceny díla.

- XIII.6. V případě porušení v povinnosti Zhotovitele doložit a udržovat v platnosti a účinnosti pojištění dle čl. XI. smlouvy je Zhotovitel povinen zaplatit Objednateli smluvní pokutu ve výši 10 000,- Kč (slovy: deset tisíc korun českých) za každý i započatý den, v němž nebude mít uzavřenou pojistnou smlouvu se stanovenými parametry.
- XIII.7. V případě porušení v povinnosti Zhotovitele dle odst. XV.5 či XV.6 smlouvy je Zhotovitel povinen zaplatit Objednateli smluvní pokutu ve výši 10 000,- Kč (slovy: deset tisíc korun českých) za každý i započatý den prodlení s dodržáním uvedené povinnosti, a to ve vztahu ke každé jednotlivé osobě.
- XIII.8. Nad rámec smluvních pokut dle tohoto článku smlouvy, tj. v částce převyšující smluvní pokutu, má Objednatel právo na náhradu škody vzniklé mu v příčinné souvislosti s jednáním, nejednáním či opomenutím Zhotovitele, s nímž je spojena smluvní pokuta dle této smlouvy. Smluvní strany se dohodly, že celková výše smluvních pokut a výše náhrady škody požadovaných Objednatelům po Zhotoviteli na základě této smlouvy nepřesáhne 100 % z ceny za plnění dle této smlouvy, přičemž smluvní pokuty mohou být celkově načítovány až do výše 40 % ceny za plnění dle této smlouvy.
- XIII.9. Smluvní pokuty jsou splatné na účet Objednatele do 30 dnů od doručení písemné výzvy Objednatele k zaplacení příslušné smluvní pokuty Zhotoviteli.

#### **XIV. Ukončení smluvního vztahu**

- XIV.1. Tuto smlouvu lze ukončit pouze dohodou smluvních stran nebo na základě odstoupení některé smluvní strany ve specifických případech sjednaných v této smlouvě.
- XIV.2. Dohoda o ukončení smluvního vztahu musí být písemná, jinak je neplatná. Dohoda o ukončení smluvního vztahu musí být podepsána oprávněnými zástupci obou stran.
- XIV.3. Každá ze smluvních stran má právo od smlouvy odstoupit v případě podstatného porušení smlouvy druhou smluvní stranou, pokud je konkrétní porušení povinnosti příslušné smluvní strany jako podstatné sjednané v této smlouvě nebo v případě splnění zákonných podmínek podstatného porušení smlouvy ve smyslu ust. § 2002 odst. 1 Občanského zákoníku.
- XIV.4. Smluvní strany se dohodly, že za podstatné porušení smlouvy ze strany Zhotovitele považují zejména:
- a) prodlení Zhotovitele s poskytováním jednotlivých částí plnění dle této smlouvy oproti lhůtě plnění dle čl. V této smlouvy delší než 30 dnů, v případě prodlení Zhotovitele, za které je Zhotovitel odpovědný;
  - b) neprokázání existence pojištění odpovědnosti za škodu způsobenou Zhotovitelem při výkonu jeho činnosti dle čl. XI. této smlouvy,
  - c) neposkytnutí finanční záruky dle čl. XI. této smlouvy;

- d) nedodržení některé povinnosti Zhotovitele vyplývající z licenčních ujednání dle čl. X. smlouvy,
- e) ostatní případy podstatného porušení smlouvy ze strany Zhotovitele výslovně v této smlouvě označené jako podstatné porušení smlouvy.

XIV.5. Za podstatné porušení smluvní povinnosti Objednatele se považuje prodlení Objednatele s úhradou ceny za plnění o více než 30 dnů, pokud Objednatel nezjedná nápravu ani do 10 pracovních dnů od doručení písemného oznámení Zhotovitele o takovém prodlení se žádostí o jeho nápravu.

XIV.6. Odstoupení od smlouvy musí mít písemnou formu a je účinné dnem doručení druhé smluvní straně. V odstoupení musí být dále uveden důvod, pro který strana od smlouvy odstupuje, včetně popisu skutečností, ve kterých je tento důvod spatřován.

XIV.7. V případě ukončení smluvního vztahu dohodou nebo odstoupením jsou povinnosti obou stran následující:

- a) Zhotovitel dokončí rozpracovanou dílčí část plnění, pokud Objednatel neurčí jinak;
- b) Zhotovitel provede soupis všech jím vykonaných činností a úkonů ke splnění jeho závazků dle této smlouvy do doby ukončení smlouvy, oceněných stejným způsobem jako byly sjednány ceny za jednotlivé části plnění dle této smlouvy do doby jejího ukončení (dále jen „**Soupis**“);
- c) Zhotovitel vyzve Objednatele k protokolárnímu předání a převzetí všech plnění dle Soupisu na základě protokolu podepsaného smluvními stranami;
- d) Objednatel není povinen Soupis převzít, pokud obsahuje nesprávné údaje,
- e) Zhotovitel provede vyúčtování plnění dle protokolu a vystaví závěrečnou fakturu.

XIV.8. Na Zhotovitelem předané a Objednatelem převzaté plnění dle Soupisu se i po ukončení této smlouvy vztahují licenční ujednání, ujednání o pojištění a záruce z této smlouvy včetně odpovědnosti za vady, slevy, smluvní pokuty a náhrady škody za vadné plnění a ujednání o výkonu Autorského dohledu k Objednatelem převzaté části plnění na základě Soupisu. Ujednání o pojištění a finanční záruce je platné alespoň do doby dle čl. V.2.6 anebo do 2 měsíců po ukončení smlouvy dohodou nebo odstoupením od smlouvy dle čl. XIV. smlouvy, a to podle toho, jaký okamžik nastane dřív.

## **XV. Zvláštní ujednání**

XV.1. Veškeré technické a obchodní informace druhé smluvní strany, které nejsou z vůle dotčené smluvní strany veřejně přístupné, se považují za důvěrné ve smyslu § 504 Občanského zákoníku a smluvní strany jsou povinny zachovávat mlčenlivost o technických a obchodních informacích, o kterých se dozvěděly v souvislosti s plněním

dle této smlouvy. Smluvní strany jsou také povinny zachovávat mlčenlivost dle Nařízení Evropského parlamentu a Rady (EU) 2016/679 (obecné nařízení o ochraně osobních údajů), o osobních údajích a dle zákona č. 110/2019 Sb., o zpracování osobních údajů, ve znění pozdějších předpisů. Povinnost mlčenlivosti trvá i po ukončení smlouvy. Zhotovitel odpovídá Objednateli v plné míře za škodu, kterou mu způsobí porušením tohoto ustanovení.

- XV.2. Zhotovitel není oprávněn bez souhlasu Objednatele postoupit závazky plynoucí z této smlouvy třetí osobě. Objednatel je oprávněn postoupit závazky plynoucí z této smlouvy třetí osobě i bez předchozího souhlasu Zhotovitele.
- XV.3. Zhotovitel se rovněž zavazuje k veškeré nezbytné součinnosti pro výkon finanční kontroly ve smyslu zákona č. 320/2001 Sb., o finanční kontrole ve veřejné správě a o změně některých zákonů (zákon o finanční kontrole), ve znění pozdějších předpisů, a ze zákona č. 255/2012 Sb., o kontrole (kontrolní řád), a to v souvislosti s plněním předmětu této smlouvy.
- XV.4. Zhotovitel je povinen po celou dobu trvání smlouvy disponovat kvalifikací, kterou prokázal v rámci Zadávacího řízení před uzavřením této smlouvy.
- XV.5. Zhotovitel musí pro plnění dle této smlouvy využívat osob, prostřednictvím kterých v Zadávacím řízení prokázal kvalifikaci nebo prokázal kvalifikaci v soutěži o návrh. Zhotovitel je oprávněn v průběhu trvání této smlouvy změnit takovou osobu pouze s předchozím písemným souhlasem Objednatele, nejedná-li se o vážné objektivní důvody (např. ukončení pracovněprávního vztahu příslušné osoby ke Zhotoviteli). Nová osoba musí vždy disponovat minimálně stejnou kvalifikací/odbornými zkušenostmi, kterou původní osoba prokázala v Zadávacím řízení. Objednatel vydá písemný souhlas se změnou do 14 dnů od doručení žádosti a potřebných dokladů, které vyhovují tomuto ustanovení. Objednatel nesmí souhlas se změnou osoby bez objektivních důvodů odmítnout, pokud mu budou Zhotovitelem příslušné doklady předloženy.
- XV.6. Objednatel je oprávněn požadovat účast osob, prostřednictvím kterých Zhotovitel v Zadávacím řízení nebo soutěži o návrh prokázal kvalifikaci nebo které byly uvedeny k hodnocení nabídky Zhotovitele v Zadávacím řízení na jednání či při jiných úkonech souvisejících s plněním smlouvy a Zhotovitel je povinen uvedenému bez zbytečného odkladu vyhovět.
- XV.7. Zhotovitel neodpovídá za prodlení s plněním dle této smlouvy v případě, že mu v plnění brání překážka, jež nastala nezávisle na vůli Zhotovitele a brání mu ve splnění jeho povinnosti, jestliže nelze rozumně předpokládat, že by Zhotovitel tuto překážku nebo její následky odvrátil nebo překonal, a dále, že by v době uzavření této smlouvy tuto překážku předvídal.

## **XVI. Závěrečná ujednání**

- XVI.1. Právní vztahy mezi smluvními stranami, které nejsou upraveny touto smlouvou, se řídí platným právním řádem České republiky, zejm. Občanským zákoníkem.
- XVI.2. Smlouva nabývá platnosti podpisem obou smluvních stran a účinností uveřejněním v registru smluv podle zákona č. 340/2015 Sb., o registru smluv, ve znění pozdějších předpisů. Zhotovitel prohlašuje, že tato smlouva neobsahuje jeho obchodní tajemství, osobní údaje, které by nebylo možno uveřejnit, utajované informace ve smyslu ustanovení zák. č. 412/2005 Sb., o ochraně utajovaných informací, ani jiné informace či skutečnosti, které by nebylo možno uveřejnit a výslovně souhlasí s jejím uveřejněním.
- XVI.3. Tato smlouva je vyhotovena a podepsána v elektronické podobě. Smluvní strany se zavazují podepsat tuto smlouvu platným elektronickým podpisem, který umožní vyhotovit autorizovanou konverzi tohoto dokumentu. Každá smluvní strana obdrží verzi smlouvy ve formátu \*.pdf s platnými elektronickými podpisy obou smluvních stran.
- XVI.4. Smlouvu je možno měnit pouze na základě dohody smluvních stran formou písemných vzestupně číslovaných dodatků podepsaných oběma smluvními stranami.
- XVI.5. Veškeré případné spory ze smlouvy budou v první řadě řešeny smírem. Pokud smíru nebude dosaženo během 30 dnů, všechny spory ze smlouvy a v souvislosti s ní budou řešeny věcně a místně příslušným soudem v České republice. Sjednává se místní příslušnost soudu dle sídla Objednatele.
- XVI.6. Žádné ustanovení smlouvy nesmí být vykládáno tak, aby omezovalo oprávnění Objednatele uvedená v zadávací dokumentaci Veřejné zakázky.
- XVI.7. Smluvní strany se podpisem smlouvy dohodly, že vylučují aplikaci ustanovení § 557, § 1805, § 1917, § 1918, §1920 odst. 2, § 2101, § 2103, § 2104, §2110, § 2112, § 2370, § 2374, § 2376, § 2378 až § 2380, § 2382, § 2618, § 2620 odst. 2 a § 2622 Občanského zákoníku a rovněž se nepoužijí obchodní zvyklosti, jež jsou svým smyslem nebo účinky stejné nebo obdobné uvedeným ustanovením. Smluvní strany současně vylučují své postavení jako slabší smluvní strany.
- XVI.8. Smluvní strany si nepřejí, aby nad rámec výslovných ustanovení smlouvy byla jakákoliv práva a povinnosti dovozovány z dosavadní či budoucí praxe zavedené mezi smluvními stranami či zvyklostí zachovávaných obecně či v odvětví týkajícím se předmětu plnění smlouvy, ledaže je ve smlouvě výslovně sjednáno jinak.
- XVI.9. Zhotovitel souhlasí s poskytováním údajů v této smlouvě obsažených, nebo i celé smlouvy, případně dalších údajů týkajících se závazku touto smlouvou založeného v souladu se zák. č. 106/1999 Sb., o svobodném přístupu k informacím.
- XVI.10. Pro vyloučení pochybností Zhotovitel výslovně potvrzuje, že je podnikatelem, uzavírá smlouvu při svém podnikání, a na smlouvu se tudíž neuplatní ustanovení § 1793 Občanského zákoníku.

XVI.11. Zhotovitel i Objednatel jsou povinni se navzájem informovat o tom, že se dostaly do úpadku ve smyslu § 3 zák. č. 182/2006 Sb., nebo byl na jejich majetek prohlášen konkurs. Současně jsou strany povinny informovat se navzájem v případě vstupu do likvidace, přeměny právnické osoby nebo zahájení insolvenčního řízení na jejich osobu.

XVI.12. Listiny, zasílané jednou ze stran druhé straně s využitím držitele poštovní licence, se mají za doručené 3. pracovním dnem po dni jejich odeslání ve formě doporučené listovní zásilky, nepřevzme-li druhá strana (adresát) zásilku dříve či prokazatelně později.

XVI.13. Nedílnou součástí smlouvy jsou:

- příloha č. 1 – Soutěžní návrh předložený Zhotovitelem
- příloha č. 2 – Rozsah činností ke zpracování Architektonické studie
- příloha č. 3 – Obsahová specifikace textové, grafické a výpočetní části architektonické studie
- příloha č. 4 – Seznam členů realizačního týmu
- Příloha č. 5 – Seznam poddodavatelů
- Příloha č. 6 - Vymezení rozsahu projektu ve vztahu k dalším smlouvám souvisejícím s veřejnou zakázkou
- Příloha č. 7 – Harmonogram studie

XVI.14. Jestliže by jedno nebo více ustanovení této smlouvy byla nebo se stala neúčinnými či neplatnými, není tím dotčena platnost ostatních ustanovení této smlouvy. Smluvní strany se zavazují případně neplatná či neúčinná ustanovení této smlouvy formou dodatku, avšak vždy v souladu s § 222 zákona č. 134/2016 Sb., o zadávání veřejných zakázek, ve znění pozdějších předpisů, k této smlouvě nahradit ustanoveními perfektními a poskytnout si ke splnění tohoto závazku potřebnou součinnost.

XVI.15. Smluvní strany se s obsahem smlouvy zcela seznámily a souhlasí s ním tak, jak je zachycen výše a prohlašují, že odpovídá jejich svobodné, vážné a pravé vůli, tuto smlouvu podepisují nikoliv v tísní, omylu či za jinak nápadně nevýhodných podmínek, na důkaz čehož připojují níže své podpisy.

XVI.16. Smlouva bude uzavřena v české i anglické verzi. V případě rozporů mezi jazykovými verzemi je rozhodující česká verze. Výsledné výstupy plnění budou v českém jazyce. Veškerá písemná komunikace a písemné výstupy budou v českém jazyce, Objednatel může v jednotlivých případech připustit komunikaci v anglickém jazyce.

Doložka dle ustanovení § 41 zákona č. 128/2000 Sb., o obcích (obecní zřízení), ve znění pozdějších předpisů


Tato smlouva byla schválena Radou města Brna na schůzi č. R8/217 konané dne 4. 5. 2022.



Datum: 2022.05.27  
14:17:49 +02'00'

za Objednatele

Statutární město Brno  
Ing. Tomáš Pivec, vedoucí Odboru  
investičního Magistrátu



Date: 2022.05.27  
13:36:21 +02'00'

za Zhotovitele

Bentham Crouwel International B.V. (zastoupena  
jednatelem LAB 61 B.V., zastoupena jednatelem  
Jongtien Holding B.V., zastoupena jednatelem  
Danielem Jongtienem

## **Příloha č. 2 smlouvy**

### Rozsah činností ke zpracování Architektonické studie

I.1. Zhotovitel je povinen pro vypracování Architektonické studie podle Smlouvy o zpracování Architektonické studie prostoru přednádraží a zanádraží nového hlavního nádraží Brno provést níže uvedené dílčí činnosti:

#### **1) Příprava projektu (Fáze služby FS1)**

a. Analýza zakázky:

- zhodnocení vstupních údajů;
- soupis identifikačních údajů;
- zhodnocení ekonomických a ekologických parametrů zadání;

b. Specifikace potřebných podkladů:

- zhodnocení předaných podkladů;
- specifikace dalších potřebných podkladů (regulačních podmínek, průzkumu, měření, rozborů apod.);

c. Předběžná analýza investičního záměru (stavebního programu):

- zhodnocení záměru
- soulad s územně plánovací dokumentací, popř. územně plánovacími podklady
- zajištění regulačních podmínek území
- obhlídka předpokládaného staveniště
- právní limit pro uvažovaný účel stavby

d. Specifikace rozsahu a obsahu projektových prací:

- určení fází služeb
- sestavení harmonogramu projektových fází služeb
- stanovení profesního zastoupení

e. Spolupráce na sestavení investičního záměru (stavebního programu):

- určení funkce
- velikost, kapacita
- provozní vazby
- počty stavebních objektů
- studie proveditelnosti

- odborný odhad investičních nákladů
  - sestavení časového a finančního harmonogramu stavby
  - životnost stavby
  - ekonomická a finanční analýza stavby – náklady a následný provoz
  - určení standardu stavby a jejího vybavení
  - popis cílového stavu stavby
- f. Zajištění potřebných podkladů a speciálních odborných činností:
- památková ochrana
  - posouzení záměru podle kritérií trvalé udržitelnosti staveb
- g. Zajištění výkresové dokumentace:
- vypracování situačního výkresu se zakreslením současného stavu, čísel, parcel, hranic území a rozsahu staveniště (v měřítku katastrální mapy) předmětu objektu resp. objektů
  - kopie katastrální mapy staveniště
  - geometrický plán zaměření stávajícího stavu
- h. Předjednání záměru u zásadních dotčených orgánů státní správy:
- památková ochrana
  - zajištění kapacitních možností a nároku na technickou a dopravní infrastrukturu (energie, voda, kanalizace, dopravní síť apod.)
  - změny územně plánovací dokumentace
  - znaky průběhu stávajících inženýrských sítí
  - informace od architekta města (resp. obce nebo urbanistické komise obce)
- i. Odborné studie a rozbor:
- urbanisticko-architektonická;
  - osvětlení, oslunění;
  - dispoziční, provozní;
  - akustika;
  - hluk a emise, rozptylové poměry;
  - technický stav inženýrských sítí;
  - likvidace odpadů;
  - památky, archeologie;
  - příprava údajů pro certifikaci stavby;
  - archivní materiály a rešerše;
  - právní;

## 2) Návrh stavby (Fáze služby FS2)

- a. Prověření a analýza zadání:
  - podkladů, průzkumu, měření rešerší a archivní dokumentace;
  - provedení odborných studií a rozborů;
  - územně plánovací dokumentace;
  - investičního záměru, stavebního programu
  - upřesnění cílových představ klienta
  - zpracování konceptu a skic
  
- b. Zpracování dokumentace návrhu stavby:
  - popis urbanistického řešení a souvislostí
  - popis konceptu řešení, funkce a provozu
  - popis technického řešení se zapojením specialistů – profesí
  - návrhová technická data, bilance energií
  - určení základního materiálového řešení
  - popis napojení na infrastrukturu
  - situace stavby
  - výkresová dokumentace: půdorysy, řezy, pohledy, prostorové axonometrické a perspektivní zobrazení, zákresy
  - koordinace činností specialistů
  - předběžný návrh krajinářských úprav (zeleně)
  - odhad nákladů stavby
  - předjednání dokumentace s dotčenými orgány a vlastníky technické a dopravní infrastruktury
  
- c. Formulování požadavků:
  - na rozšíření, upřesnění a doplnění podkladů, průzkumu, dokladů studií
  
- d. Spolupráce s klientem na úpravách stavebního programu:
  - výčet objektů, kapacit a místností
  
- e. Variantní řešení:
  - zpracování návrhu stavby ve variantách
  - vyhodnocení variant
  - vypracování čístopisu vybrané varianty
  
- f. Zpracování požadavků zadavatele:
  - dodatečné a změněné požadavky v zadání
  
- g. Zpracování speciální dokumentace:

- předběžný rozpočet stavebních a provozních nákladů stavby
- zásady řešení energeticky úsporného návrhu stavby
- koncept detailu technického řešení
- schémata, výkresy technického zařízení budov
- návrh krajinářské stavby
- návrh vegetačních úprav
- komplexní hodnocení budovy
- fotorealistické vizualizace a animace
- modely
- marketingová dokumentace
- příprava údajů pro certifikaci stavby
- studie proveditelnosti
- modrozelená infrastruktura

h. Předjednání návrhu stavby u zásadních dotčených orgánů státní správy a jiných osob:

- památková ochrana
- hygiena
- hasiči
- doprava
- správci a majitelé technických sítí - kapacitní možnosti a nároky na technickou a dopravní infrastrukturu (energie, voda, kanalizace, dopravní síť apod.)
- na stavebním úřadě, od architekta města, urbanistické komise obce - soulad s územním plánem
- vlastníci pozemků (MD, ČD, Brněnské komunikace a.s. atd.)

## **Příloha č. 3 smlouvy**

### Obsahová specifikace textové a grafické části a fyzického modelu Architektonické studie

#### **I.1. Textová část Architektonické studie**

Zhotovitel vypracuje textovou část Architektonické studie tak, aby textová část obsahovala textové vyjádření Architektonické studie (průvodní zprávu), grafickou část ve zmenšeném měřítku a výpočetní část.

V textovém vyjádření návrhu v rozsahu cca 15000 znaků vč. mezer budou v samostatných kapitolách popsány alespoň následující aspekty:

1. urbanistické řešení;
2. architektonicko-konstrukční a dispoziční řešení;
3. dopravní řešení;
4. energetická koncepce;
5. řešení technologických zařízení;
6. modrozelená infrastruktura;
7. etapizace;

Textová část návrhu obsahuje také výpočetní podčást, která bude obsahovat přehledové a výpočtové tabulky:

- Bilance základních zastavěných a nezastavěných ploch, ploch zpevněných a nezpevněných, HPP a obestavěného prostoru;
- Náklady životního cyklu;
- Harmonogram staveb;
- Předpokládané investiční náklady na jednotlivé stavby v prostoru přednádraží a zanádraží ve formě výkazu výměr.

#### **I.2. Grafická část Architektonické studie**

Architektonická studie zpracovaná Zhotovitelem bude v grafické části obsahovat následující výkresy:

1. Výkres situace širších vztahů v měřítku 1:5000;
2. Anotace popisující základní myšlenky návrhu;
3. Zákres do leteckého snímku v prostoru přednádraží a zanádraží,
4. Výkres Celkové situace řešeného území v měřítku 1:500 včetně legendy;
5. Výkresy objasňující koncepci řešení, konstrukční řešení,

6. Výkres veřejných prostranství v měřítku 1:500, přičemž výkresová dokumentace veřejných prostranství bude doplněna vybranými výřezy (např. terminál veřejné dopravy apod.) ze situace v měřítku 1:250;
7. Výkresy řešení modrozelené infrastruktury v měřítku 1:500;
8. Výkresy možností etapizace výstavby v měřítku 1:500;
9. Výkresy půdorysů pro 1. PP, 1. NP, 2. NP, popř. dalších podlaží nebo půdorysy typických podlaží (vč. legendy místností s výměrami místností) u všech budov, které jsou součástí, přičemž půdorysy budou zpracovány v měřítku 1:250;
10. Výkres obsahující axonometrii provozně-dispozičního schématu řešeného prostoru a bezprostředního okolí;
11. Výkres s typickými řezy objekty (u budov) - 2 příčné řezy a 1 podélný řez u každého objektu; řezy objekty budou zpracovány v měřítku 1:250;
12. Výkresy pohledů na fasády budou zpracovány v měřítku 1:250; pro každý z objektů (budov) bude Architektonická studie obsahovat pohledy ze 4 světových stran ke každému z objektů, přičemž Zhotovitel pohledy identifikuje popisem
13. Nadhledové vizualizace návrhu, vizualizace budou zobrazovat alespoň 4 pohledy na prostor přednádraží a zanádraží ze 4 světových stran;
14. Vizualizace návrhu, vizualizace budou zobrazovat alespoň 5 pohledů do přednádraží a 5 pohledů do zanádraží, a to z pohledu chodce; a alespoň 2 pohledy do interiéru autobusového nádraží;
15. Celková situace dopravního řešení v měřítku 1:500; V situaci dopravního řešení bude odlišena vozovka dle omezení vjezdu (všechna vozidla, pouze bus, pouze zásobování atd.) a dále vyznačeny nástupní hrany zastávek MHD (odlišit tram, bus městský/dálkový); odstavná místa pro městský bus, příp. tramvaj; parkovací stání (krátkodobá/dlouhodobá, pro navržené objekty); trasy pro cyklisty; přechody pro chodce; přístupy na nástupiště, vchody do odbavovací budovy;
16. Interaktivní 3D model prostoru přednádraží a zanádraží s umístěním jednotlivých budov a prvků veřejné infrastruktury a prvky modrozelené infrastruktury (odevzdávaný pouze elektronicky) s možností přiblížení pohledu ve formátu \*.dwg, \*.obj, \*.3ds;
17. Virtuální prezentace - průlet nad celkovým řešením prostoru přednádraží a zanádraží ve formě videa ve formátu \*.avi, nebo \*.MPEG, nebo \*.MP4;
18. Výkresy s dalšími zobrazeními objasňující koncepti dopravního řešení.

### I.3. **Fyzický model Architektonické studie**

1. Zhotovitel zpracuje fyzický model Architektonické studie v měřítku 1:500;
2. Fyzický model bude zhotoven libovolnou technikou. Navržená zástavba bude v bílém odstínu (RAL 9003), terén bude v odstínu RAL 9003, významnější plochy zeleně budou v odstínu S 2010-G60Y barevného systému NCS (Natural Color System), vodní plochy budou v lesklém provedení v odstínu S 1510-R90B barevného systému NCS (Natural Color System). Vozovky a kolejové vedení budou vyfrézovány do podkladu (vozovky plošně vyfrézovány do terénu v hloubce 0,75 mm, koleje (tramvajové) v modelu vyfrézovány do terénu v šířce 1,0 mm a hloubce

0,75 mm). Model bude obsahovat stafáže stromů a kolejových vozidel v příslušném měřítku.

# BNTHMCRWL

## PŘÍLOHA 4

PROJEKT – Brno Nová hlavní

nádraží

PŘEDMĚT – příloha 4

NAŠE ZNAČKA - 974 Příloha 4

AMSTERDAM – 13. 4. 2022

### Členové realizačního týmu

#### **Bentham Crowel Architects (Bentham Crowel International B.V.)**

■■■■ ■■■■

Architekt, kontaktní osoba pro smluvní vztahy

■■■■ ■■■■

Architekt, odpovědný partner

■■ ■■■■

Projektant dopravních staveb

Další členové týmu budou vybráni následně.

#### **West 8 urban design & landscape architecture B.V.**

■■■■ ■■■■

urbanismus, odpovědný partner

■■■■ ■■■■

Architekt

Další členové týmu budou vybráni následně.

# BNTHMCRWL

## PŘÍLOHA 5

PROJEKT – Brno Nová hlavní

nádraží

PŘEDMĚT – příloha 5

NAŠE ZNAČKA- 974 Příloha5

AMSTERDAM – 13. 4. 2022

### Seznam subdodavatelů

#### Subdodavatelé pro:

#### **Bentham Crowel Architects (Bentham Crowel International B.V.)**

##### **West 8 urban design & landscape architecture B.V.**

Architektura, urbanismus, architektura krajiny

##### **A8000 s r.o.**

Architektura dodání, asistence na lokální úrovni

##### **SIDstudio**

Střešní konstrukce

##### **Royal HaskoningDHV**

Hospodaření s vodními zdroji

#### Subdodavatelé pro:

#### **A8000 s r.o.**

##### **TechOrg s.r.o.**

MEP

##### **SAGASTA s.r.o.**

Silniční a železniční doprava

##### **AMPeng s.r.o.**

Požární bezpečnost

##### **Stráský, Hustý a partneři s.r.o. (SHP)**

mosty + inženýring (užitných) objektů

##### **Grinity s.r.o. (původně Arcadis Czech Republic s.r.o.)**

Řízení nákladů

Konzultace v oblasti udržitelnosti

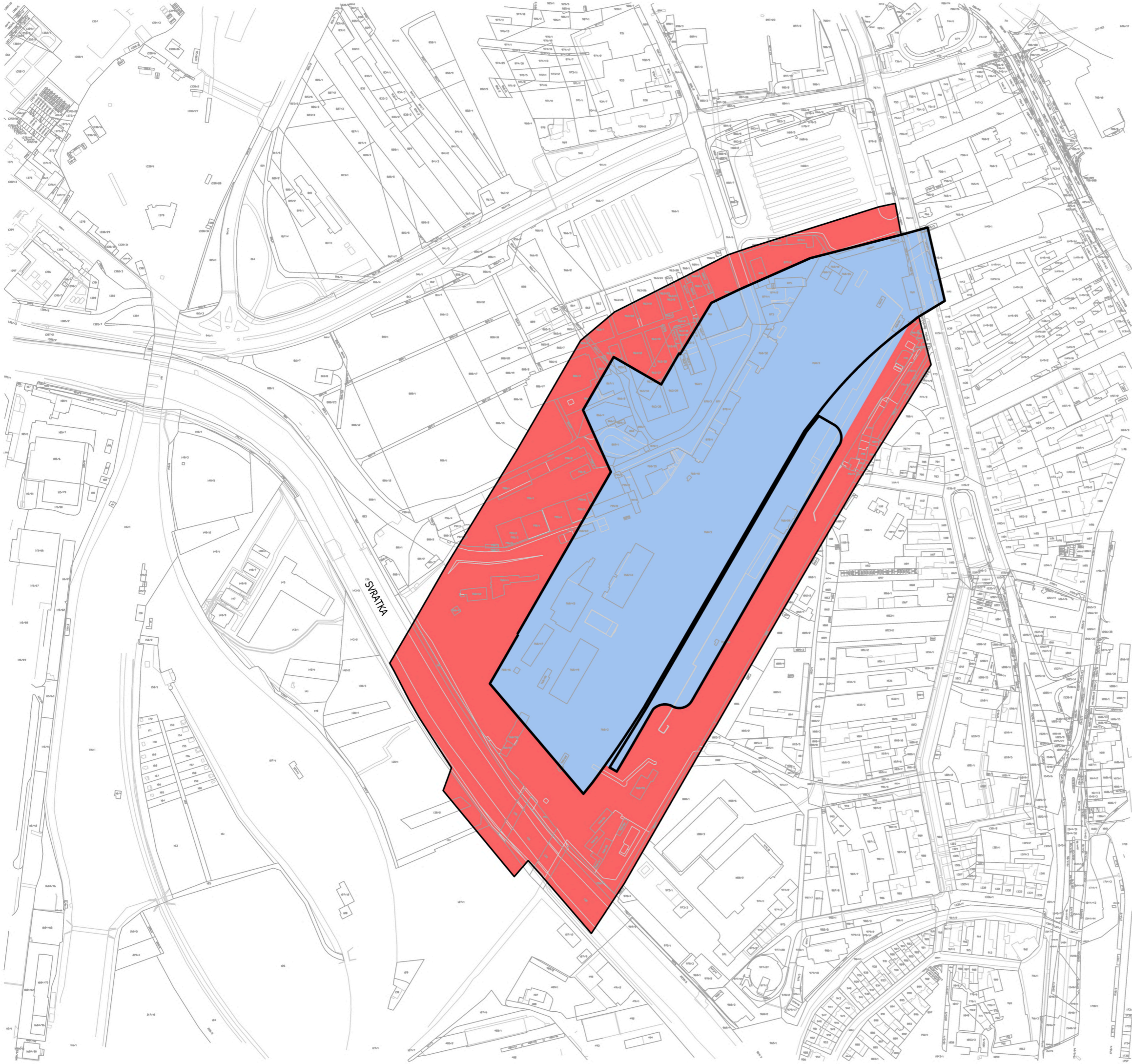
**LEGENDA - NOVÉ HLAVNÍ NÁDRAŽÍ - VÍTEŽNÝ NÁVRH SOUTĚŽE**

- TĚLESO NÁDRAŽÍ
- HRANICE SOUTĚŽNÍHO ZADÁNÍ

**ROZDĚLENÍ PROJEKTU - VÝHLED**

- SPRÁVA ŽELEZNICE
- STATUTÁRNÍ MĚSTO BRNO

POZN.: Hranice soutisku vítězného návrhu jsou přibližné, jejich zpřesnění bude provedeno po poskytnutí digitálních dat autorem.



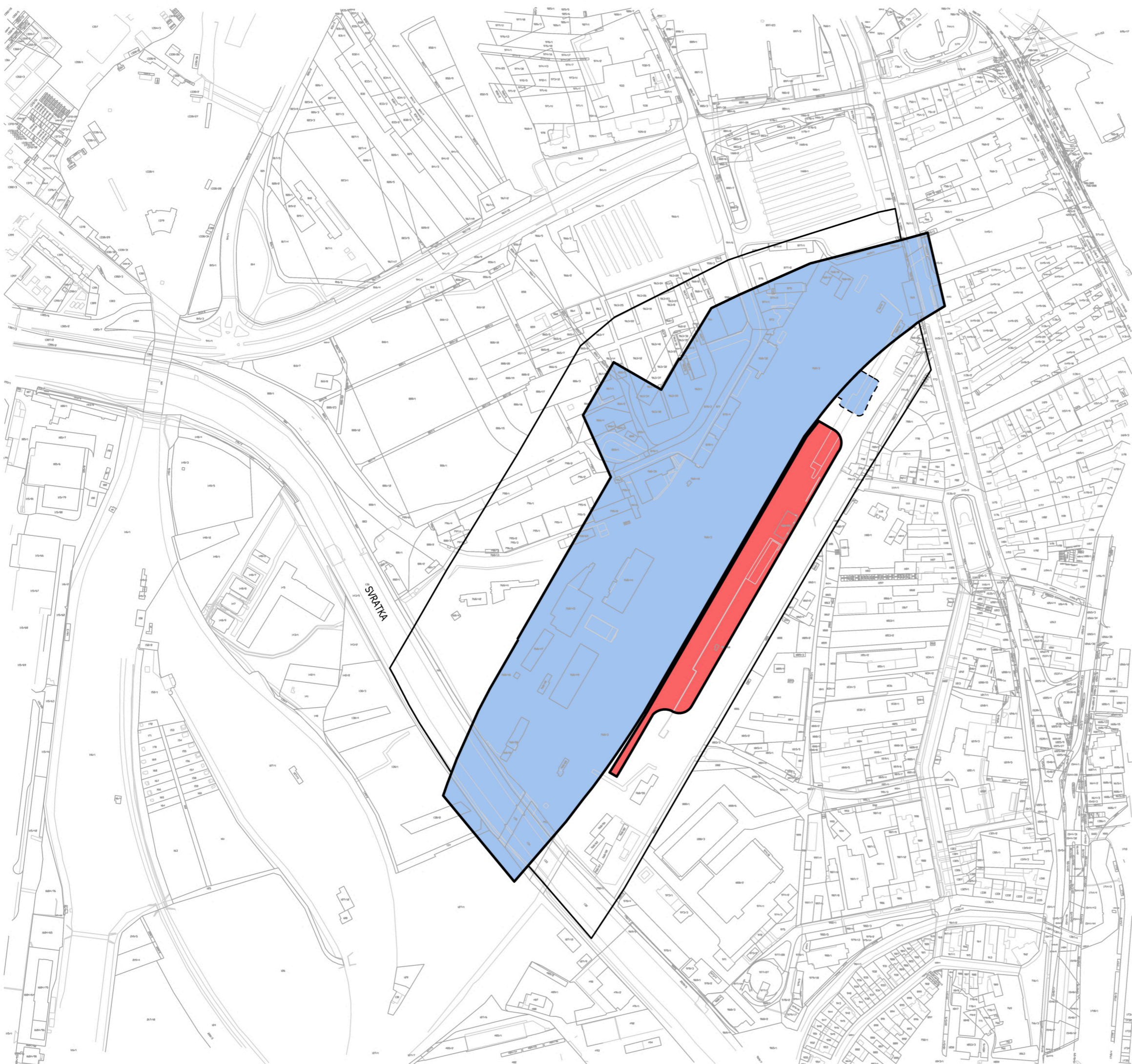
**LEGENDA - NOVÉ HLAVNÍ NÁDRAŽÍ - VÍTEŽNÝ NÁVRH SOUTĚŽE**

- TĚLESO NÁDRAŽÍ
- HRANICE SOUTĚŽNÍHO ZADÁNÍ

**ROZDĚLENÍ PROJEKTU - VÝHLED**

- SPRÁVA ŽELEZNICE
- STATUTÁRNÍ MĚSTO BRNO

POZN.: Hranice soutisku vítězného návrhu jsou přibližné, jejich zpřesnění bude provedeno po poskytnutí digitálních dat autorem.



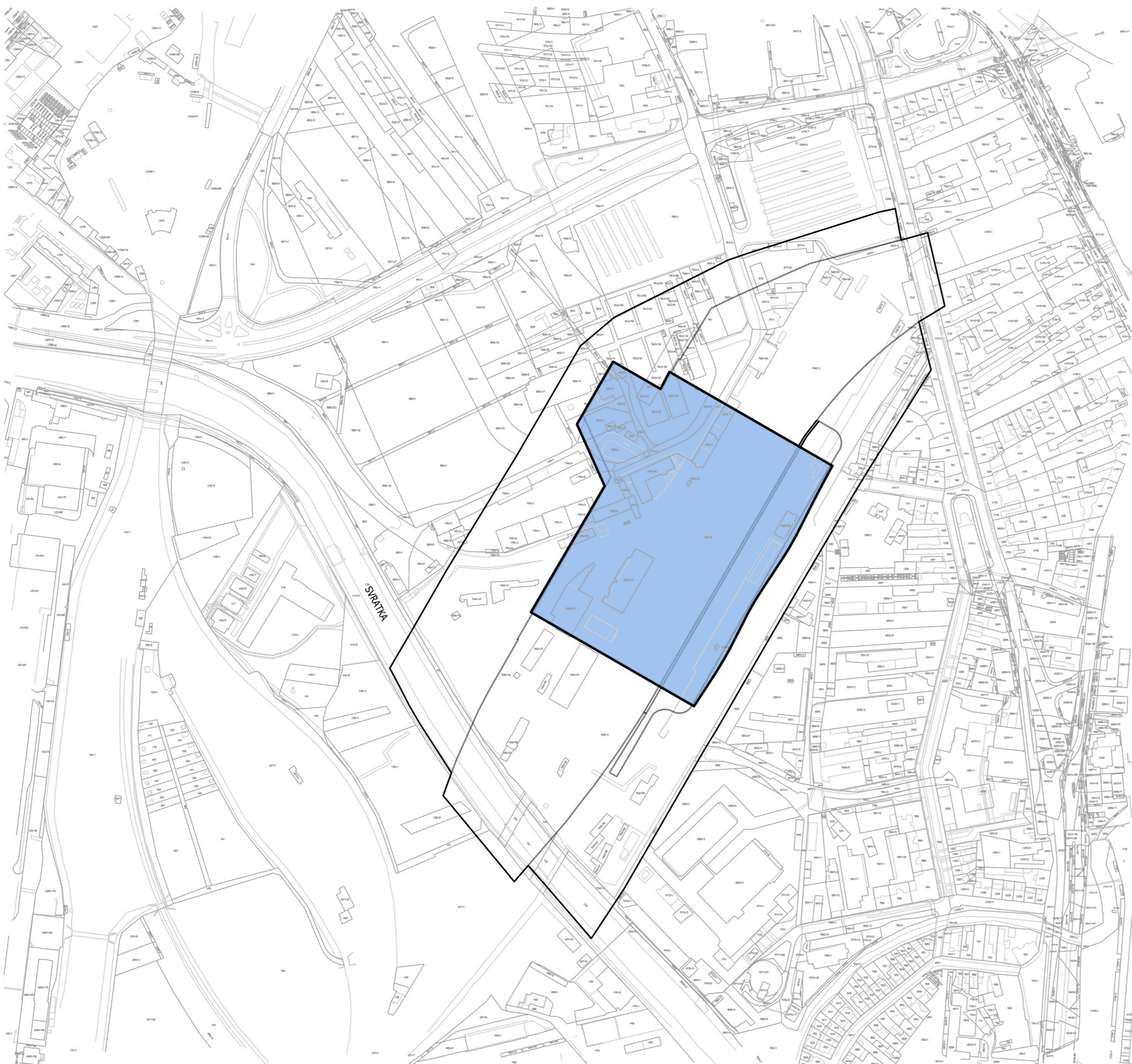
**LEGENDA - NOVÉ HLAVNÍ NÁDRAŽÍ - VÍTEŽNÝ NÁVRH SOUTĚŽE**

- TĚLESO NÁDRAŽÍ
- STŘECHA - PŮDORYSNÝ PRŮMĚT
- HRANICE SOUTĚŽNÍHO ZADÁNÍ

**ROZDĚLENÍ PROJEKTU - VÝHLED**

- SPRÁVA ŽELEZNICE

POZN.: Hranice soutisku vítězného návrhu jsou přibližné, jejich zpřesnění bude provedeno po poskytnutí digitálních dat autorem.

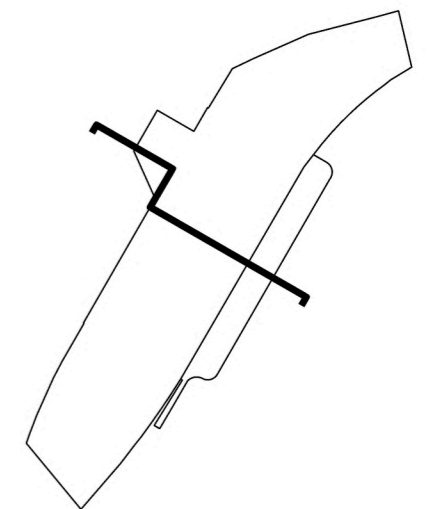
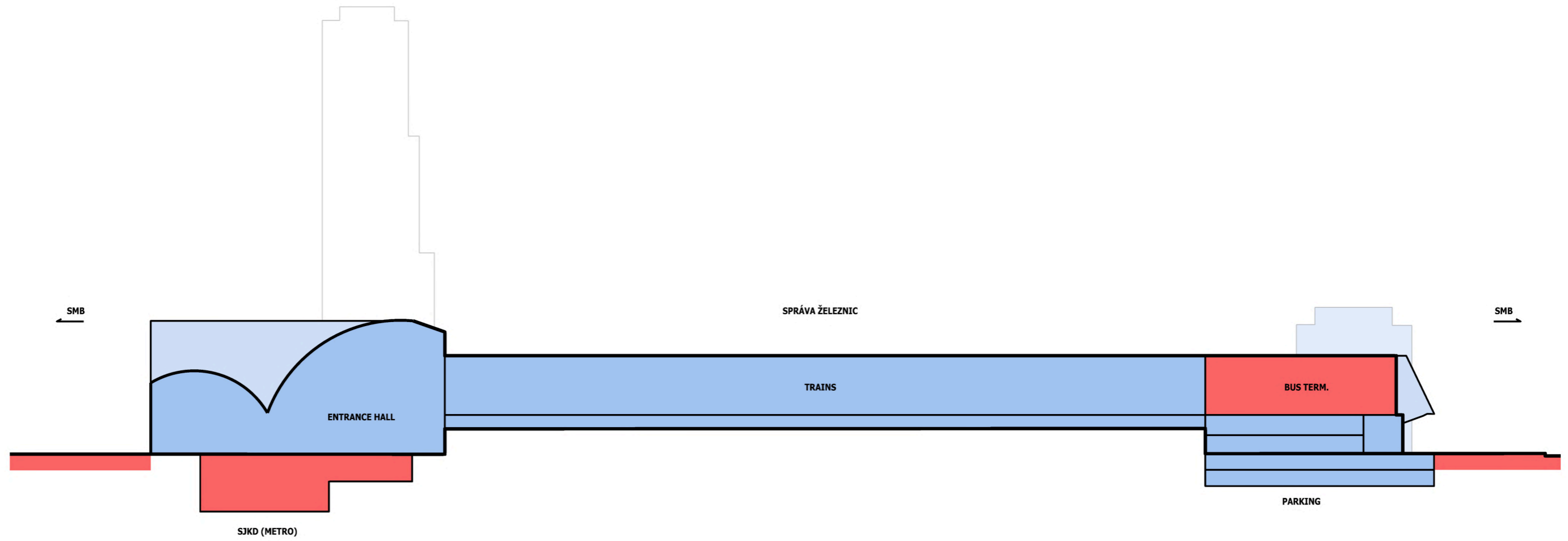


**LEGENDA - NOVÉ HLAVNÍ NÁDRAŽÍ - VÍTEŽNÝ NÁVRH SOUTĚŽE**

- TĚLESO NÁDRAŽÍ
- STŘECHA - POHLED

**ROZDĚLENÍ PROJEKTU - VÝHLED**

- SPRÁVA ŽELEZNICE
- STATUTÁRNÍ MĚSTO BRNO










**ROZDĚLENÍ PROJEKTU | PŘÍČNÝ ŘEZ**

Příloha č. 7 smlouvy o dílo - Harmonogram průběhu prací

		článek smlouvy												
Počet měsíců od zahájení prací		1	2	3	4	5	6	7	8	9	10	11	12	13
platba za dílčí plnění	VIII.			20%		15%			20%			15%		20%
platba kumulativně				20%		35%			55%			70%		90%
FS 1														
Dílčí plnění 1	V.2.2													
Dílčí plnění 2	V.2.3													
FS 2														
Dílčí plnění 3	V.2.4													
Dílčí plnění 4	V.2.5													
Kompletní studie	V.2.6													

Legenda:

-  Potvrzení o převzetí dílčí části plnění
-  Potvrzení o převzetí Architektonické studie
-  Připomínky Objednatele k odevzdanému dílčímu plnění
-  Protokol o splnění dílčí části plnění
-  Protokol o předání Architektonické studie se všemi zapracovanými připomínkami
-  Práce Zhotovitele
-  Kontrola Objednatele