

## Rámcová smlouva č. 2022082



### na realizaci technických prohlídek a měření emisí vozidel do 3500kg Hasičského záchranného sboru Ústeckého kraje – ÚO Litoměřice v letech 2022 - 2023

podle ustanovení § 1746 odst. 2 zákona č. 89/2012 Sb., občanský zákoník, ve znění pozdějších předpisů (dále jen „občanský zákoník“), kterou uzavřely tyto smluvní strany:

**Název:** Česká republika – Hasičský záchranný sbor Ústeckého kraje  
**Se sídlem:** Horova 1340/10, 400 01 Ústí nad Labem  
**Zastoupená:** plk. Ing. Romanem Vyskočilem, ředitelem Hasičského záchranného sboru Ústeckého kraje  
**IČO:** 70886300  
**DIČ:** CZ70886300 (není plátce DPH)  
**Bankovní spojení:** ČNB Ústí nad Labem, č. ú.: 76548881/0710  
**ID Datové schránky:** **auyaa6n**

(dále jen „objednatel“)

a

**Název:** S.T.K. Litoměřice s.r.o.  
**Se sídlem:** Dlouhá 186/31, Litoměřice-Město, 412 01 Litoměřice  
**Zastoupená:** René Horejsek - jednatel  
**IČO:** 63147718  
**DIČ:** CZ63147718  
**Bankovní spojení:** 1002993389/0800, Česká spořitelna a.s.  
**Zápis v obch. rejstříku:** vedeném Krajským soudem v Ústí nad Labem oddíl C, vložka 9347  
**Kontaktní osoba:**   
**E-mail/telefon:**   
**ID Datové schránky:** wj88jje

(dále jen „zhotovitel“)

(dále společně jen jako „smluvní strany“)

## Čl. I

### Účel a předmět smlouvy

1. Účelem této smlouvy je v souladu s aktuálními potřebami Hasičského záchranného sboru Ústeckého kraje zabezpečit a provést v období 2022 až 2023 technické prohlídky a měření emisí vozidel do 3500kg v dispozici HZS Ústeckého kraje – ÚO Litoměřice (dále jen „dílo“).
2. Předmětem této smlouvy je úprava podmínek platných pro jednotlivé technické prohlídky a měření emisí vozidel, které bude zhotovitel podle potřeb objednatele průběžně v roce 2022 a 2023 realizovat na základě samostatných a jednotlivých smluvních aktů. Zhotovitel se zavazuje v souladu s touto smlouvou a na základě dílčích objednávek objednatele provádět pro objednatele řádně, včas a s veškerou odbornou péčí, na svůj náklad a nebezpečí technické prohlídky a měření emisí vozidel v rozsahu dle platné legislativy a objednatel se zavazuje řádně dokončené dílo prosté vad a nedodělků od zhotovitele převzít a zaplatit za něj zhotoviteli cenu dle čl. III této smlouvy. Specifikace povahy a rozsahu díla je uvedena v příloze č. 1 této smlouvy.
3. Dojde-li při realizaci díla k jakýmkoli změnám, doplňkům nebo rozšíření předmětu díla vyplývajícího z podmínek při provádění díla, z odborných znalostí zhotovitele, je zhotovitel povinen provést soupis jím navrhovaných změn nebo rozšíření, ocenit jej a předložit tento soupis objednateli k odsouhlasení formou písemného dodatku ke smlouvě. Teprve po

odsouhlasení navržených změn objednatelem v písemném dodatku k této smlouvě je zhotovitel oprávněn změny realizovat a požadovat případnou úhradu poskytnutého plnění nad rámec původního díla.

4. Podkladem pro uzavření této smlouvy je závazná cenová nabídka zhotovitele ze dne 19.4.2022, který se umístil ve veřejné soutěži (dále jen „zadávací řízení“) k uzavření této rámcové smlouvy jako první v pořadí, jenž tvoří přílohu č. 2 této smlouvy.
5. Vzhledem k tomu, že rozsah technických prohlídek a měření emisí je závislý na počtu vozidel, kterými objednatel disponuje, přičemž tento počet může být v čase proměnlivý, stejně jako doba kdy objednatel vozidly disponuje, vyhrazuje si objednatel právo neobjednat plnění v rozsahu touto smlouvou předpokládaném či rozsah plnění rozšířit, a to bez jakékoliv sankce plynoucí z důvodu toho ze strany zhotovitele či nároku zhotovitele na náhradu jakékoliv jiné újmy a za garance ceny plnění ve smyslu čl. III této smlouvy. Zhotovitel je s tím plně srozuměn a považuje to za nesporné.

## Čl. II

### Postup při uzavírání smluv o dílo

1. Realizace díla bude probíhat na základě průběžných dílčích písemných objednávek objednatele zaslaných v pracovní dny v době od 8:00 do 15:00 hod. na e-mailovou adresu zhotovitele.
2. Objednatel vždy odešle zhotoviteli, nejméně jeden kalendářní týden před požadovaným termínem realizace, dílčí objednávku plnění v písemné podobě a zhotovitel ji bezodkladně písemně potvrdí. Současně s tím zhotovitel objednateli sdělí termín, kdy má objednatel přistavit vozidlo do místa plnění. Tím bude uzavřena samostatná smlouva o dílo ve smyslu ustanovení § 2586 a násl. občanského zákoníku, na jejímž základě vznikne závazek zhotovitele provést na svůj náklad a nebezpečí pro objednatele dílo a závazek objednatel dílo převzít a zaplatit za něj zhotoviteli cenu díla, vše v rozsahu práv a povinností vymezených touto smlouvou a dílčí objednávkou.
3. Zhotovitel činí nesporným, že pokud objednávku plnění ve lhůtě 1 pracovního dne objednateli nepotvrdí, neodmítne či ji nepřijme s výhradou odchytky a nesdělí termín, kdy má objednatel přistavit vozidlo do místa plnění, má se za to, že došlo k její konkludentní akceptaci a uzavření samostatné smlouvy o dílo ve smyslu odst. 1 tohoto článku smlouvy s tím, že dílo bude realizováno nejpozději ve lhůtě 5 pracovních dnů ode dne doručení objednávky.
4. Pokud zhotovitel disponuje systémem on-line rezervací, lze objednávku ve smyslu odst. 1 a 2 tohoto článku smlouvy realizovat prostřednictvím takového systému. Zhotovitel pro takový případ garantuje provedení technické prohlídky a měření emisí vozidel ve sjednaném termínu.
5. Objednatel si s ohledem na jeho postavení a povahu a rozsah plnění jeho úkolů ve smyslu platné legislativy vyhrazuje až do předání vozidla v místě plnění právo objednávku stornovat, a to bez vzniku jakýchkoliv sankcí či jiných nároků ze strany zhotovitele vůči objednateli.
6. Pro případ, že není v možnostech zhotovitele realizovat objednávky k provedení díla cestou e-mailové komunikace či systému on-line rezervací bude dílo zhotovitelem realizováno bezprostředně po přistavení vozidla objednatelem.
7. Smluvní vztahy vznikající z uzavřených dílčích smluv o dílo se řídí právním řádem České republiky, zejména potom občanským zákoníkem a smluvními ujednáními.

## Čl. III

### Cena díla

1. Cena díla byla stanovena dohodou smluvních stran a je vždy dána konkrétní kategorií

vozidla a rozsahem díla ve smyslu přílohy č. 2 této smlouvy.

2. Pro případ opakované technické prohlídky provedené do 30 dnů od předchozí technické prohlídky nesmí cena díla převýšit 20% ceny díla řádné technické prohlídky, pakliže se nejedná o případ, kdy je opakovaná technická prohlídka provedena dle platné legislativy bezplatně, nebo ji zhotovitel provádí standardně bezplatně v jím určené lhůtě v návaznosti na termín provedení řádné technické prohlídky (obdobně potom i v případě měření emisí).
3. Ceny díla jsou konečné a nejvýše přípustné a zahrnují veškeré náklady zhotovitele s provedením díla dle této smlouvy.
4. Smluvní strany se dohodly, že ceny díla dle této smlouvy jsou platné po celou dobu její platnosti a účinnosti. Smluvní strany se dohodly a činí nesporným, že zhotovitel na sebe v souladu s § 1765 odst. 2 občanského zákoníku přebírá nebezpečí změny okolností. Ustanovení § 1765 odst. 1 a § 1766 občanského zákoníku se tedy ve vztahu ke zhotoviteli nepoužije. Zhotovitel touto smlouvou také přebírá nebezpečí změny okolností ve smyslu ustanovení § 2620 občanského zákoníku.
5. V případě změny sazby DPH bude DPH stanovena v souladu s platnými právními předpisy.

#### ČI. IV Platební podmínky

1. Platby za uskutečněné servisní prohlídky budou prováděny bezhotovostním platebním převodem na účet zhotovitele, a to výhradně v českých korunách (CZK), na základě faktury vystavené zhotovitelem po protokolárním předání díla objednateli bez vad a nedodělků. Přílohou každé faktury bude zástupci smluvních stran podepsaný předávací protokol a položkový rozpis fakturované částky. V případě, že zhotovitel požaduje zaplacení ceny díla na účet vedený v zahraničí, nese veškeré náklady spojené se zahraničním převodem, zejména pak bankovní poplatky apod.
2. Faktury musí obsahovat číslo objednávky, číslo rámcové smlouvy a všechny údaje vyžadované právními předpisy, zejména zákonem č. 235/2004 Sb., o dani z přidané hodnoty, ve znění pozdějších předpisů (dále jen „ZDPH“) a § 435 občanského zákoníku a vyčíslení zvlášť ceny díla bez DPH, zvlášť DPH a cenu díla včetně DPH, včetně podrobného rozpisu ceny díla dle jednotlivých položek. **Fakturované částky nebudou zaokrouhlovány.**
3. Faktury jsou splatné do 30 kalendářních dnů ode dne jejich prokazatelného doručení objednateli na adresu Hasičský záchranný sbor Ústeckého kraje, Horova 1340/10, 400 01 Ústí nad Labem. Faktura předložená v prosinci daného kalendářního roku musí být objednateli prokazatelně doručena do 15. prosince. Při doručení po tomto termínu se sjednává splatnost faktury v délce 60 dnů.

**Elektronické faktury musí být doručeny prostřednictvím datové schránky, nebo na e-podatelnu: [epodatelna@ulk.izscr.cz](mailto:epodatelna@ulk.izscr.cz).**

4. Pokud ve lhůtě splatnosti faktury objednatel uplatní nárok na odstranění vady díla, není povinen až do jejího odstranění uhradit cenu díla. Okamžikem odstranění vady díla začne běžet nová lhůta splatnosti v délce 21 kalendářních dnů.
5. Faktura je považována za proplacenou okamžikem odepsání příslušné finanční částky z účtu objednatele ve prospěch účtu zhotovitele.
6. Objednatel je oprávněn před uplynutím lhůty splatnosti faktury vrátit bez zaplacení fakturu, která neobsahuje náležitosti stanovené touto smlouvou nebo budou-li tyto údaje uvedeny chybně. Zhotovitel je povinen podle povahy nesprávnosti fakturu opravit nebo nově vyhotovit. V takovém případě není objednatel v prodlení se zaplacením ceny zboží. Okamžikem doručení náležitě doplněné či opravené faktury začne běžet nová lhůta splatnosti faktury v délce 30 kalendářních dnů, resp. 60 kalendářních dnů, nastane-li tento okamžik po 15. prosinci daného kalendářního roku.

7. Zálohové platby na úhradu ceny zboží objednatel neposkytuje a zhotovitel prohlašuje, že záloh nežadá a žádat nebude.
8. Zhotovitel není oprávněn bez předchozího písemného souhlasu objednatele provádět jakékoli zápočty svých pohledávek vůči objednateli proti jakýmkoli pohledávkám objednatele za zhotovitelem, ani postupovat jakákoli svoje práva a pohledávky vůči objednateli na jakoukoli třetí osobu.
9. Smluvní strany se dohodly a činí nesporným, že objednatel je oprávněn provést zajišťovací úhradu daně z přidané hodnoty ve smyslu § 109a ZDPH, jestliže se zhotovitel stane ke dni uskutečnitelného zdanitelného plnění nespolehlivým plátcem daně ve smyslu § 106a ZDPH. Úhradou DPH na účet příslušného finančního úřadu se pohledávka zhotovitele vůči objednateli v částce uhrazené DPH považuje bez ohledu na další smluvní ujednání za uhrazenou.

## **Čl. V**

### **Doba, místo a způsob plnění, předání a převzetí díla**

1. Veškeré technické prohlídky a měření emisí musí být zhotovitelem provedeny v daném kalendářním roku řádně a včas v předepsaných intervalech a pokud možno přednostně s ohledem na postavení objednatele a jeho plnění úkolů ve smyslu platné legislativy, nejpozději potom ve lhůtě 2 hodin od přistavení vozidla do místa plnění, pakliže nebude v místě plnění dohodnuto jinak.
2. Zhotovitel se zavazuje zahájit provádění díla v místě plnění v termínu určeném dílčí objednávkou a dílo dokončit a předat objednateli v témže dnu, pakliže nebude smluvními stranami ve zvláštním případě dohodnuto jinak. K provedení díla je objednatel povinen poskytnout zhotoviteli patřičnou součinnost, zejména mu včas a řádně předat vozidlo, na kterém má být technická prohlídka a měření emisí zhotovitelem provedeno.
3. Místem plnění je provozovna zhotovitele na adrese U Tereziánské křižovatky 179, 412 01 Litoměřice, pakliže nebude sjednáno a dohodnuto jinak.
4. Zhotovitel je při provádění díla povinen postupovat s odbornou péčí, podle svých nejlepších znalostí a schopností a respektovat rozsah a povahu prací a dodávek, včetně technických instrukcí a technologických postupů výrobce vozidla. Při své činnosti je zhotovitel povinen chránit majetek, zájmy a dobré jméno objednatele a postupovat mimo jiné také v souladu s jeho pokyny. V případě nevhodných pokynů objednavatele je zhotovitel na jejich nevhodnost písemně upozornit a řádně svůj postup odůvodnit, jinak nese odpovědnost za vady a škodu, která v důsledku nevhodných pokynů objednatele vznikla.
5. Zhotovitel se zavazuje při provádění díla používat výhradně schválená a kalibrovaná diagnostická zařízení, měřicí přístroje a nářadí k tomu určené.
6. Objednatel je oprávněn prostřednictvím svých pracovníků provádět průběžnou kontrolu provádění díla. Zjistí-li, že zhotovitel provádí dílo v rozporu se smlouvou, je oprávněn požadovat okamžitou nápravu, případně i provádění prací zastavit. Odstranění vad a náprava daného vadného stavu, včetně důsledků z toho plynoucích, jdou plně k tíži zhotovitele.
7. Objednatel převezme dokončené dílo bez vad a nedodělků opět v místě realizace na základě výzvy zhotovitele. O předání a převzetí plnění bude vyhotoven písemný protokol o předání díla podepsaný oběma smluvními stranami. Za datum splnění smluvních závazků dle této smlouvy ze strany zhotovitele se považuje den podpisu předávacího protokolu o předání a převzetí předmětu díla bez závad a nedodělků oběma smluvními stranami.
8. Objednatel je oprávněn odmítnout převzít dílo pro jeho zjevné vady již při předání, a to i takové, které nebrání jeho užití k obvyklému účelu, zejména pro vady v jakosti a jeho provedení, přičemž v takovém případě osoba zodpovědná za převzetí díla důvody odmítnutí jeho převzetí uvede na předávací protokol.

## **ČI. VI Nebezpečí škody**

1. Zhotovitel na sebe přejímá odpovědnost za škody způsobené na díle a samotném předmětu díla po celou dobu realizace díla, stejně tak za škody způsobené jeho činností třetí osobě. Odpovědnost za škodu přechází na zhotovitele v okamžiku protokolárního předání předmětu díla k provedení díla podle této smlouvy a trvá do okamžiku předání předmětu díla objednateli zpět bez vad a nedodělků.
2. Zhotovitel prohlašuje, že je pojištěn proti škodám, které mohou vzniknout jeho činností na majetku objednatele, a to minimálně v rozsahu obvyklé ceny vozidla, na kterém je dílo realizováno.
3. Zhotovitel nese rovněž nebezpečí škody na věcech, které k provedení díla od objednatele převzal, nebo mu byly zapůjčeny, a to od okamžiku jejich převzetí do doby předání díla bez vad a nedodělků či do doby jejich vrácení objednateli zpět.

## **ČI. VII Odpovědnost za vady, záruka za jakost a reklamace**

1. Zhotovitel odpovídá za to, že dílo bude provedeno řádně a kvalitně, včas a bez nedodělků, v souladu s touto smlouvou, příslušnými normami, technologickými postupy, předpisy o bezpečnosti práce a o požární ochraně, právními a technickými předpisy a bude prosté jakýchkoliv vad, způsobilé pro použití pro obvyklý účel a zachová si své obvyklé vlastnosti ve smyslu § 2113 občanského zákoníku. Záruční doba počíná běžet okamžikem protokolárního předání a převzetí díla bez vad a nedodělků.
2. Zhotovitel dále zaručuje, že dílo nebude zatíženo žádnými nároky, požadavky, zástavním právem, břemeny nebo jinými právy třetích osob, které by překážely klidnému užívání díla objednatelem, bude prosté všech právních vad a že plněním ve smyslu této smlouvy nejsou nijak dotčena práva duševního vlastnictví třetích osob.
3. Zhotovitel na provedené dílo poskytuje objednateli záruku za jakost díla ve smyslu ustanovení § 2619 a § 2113 a násl. občanského zákoníku v délce trvání **24 měsíců** ode dne protokolárního předání a převzetí díla objednatelem bez vad a nedodělků, za podmínek touto a dílčí smlouvou o dílo sjednaných.
4. Veškeré vady plnění nebo jeho části je objednatel povinen uplatnit u zhotovitele písemně a to bez zbytečného odkladu po jejich zjištění, včetně přesného popisu a vymezení vad, a to formou oznámení e-mailovou zprávou na adresu kontaktní osoby.
5. Zhotovitel se zavazuje zahájit opravu či odstranění řádně uplatněných vad bez zbytečného odkladu poté, co se o nich dozvěděl, nejpozději potom ve lhůtě 3 pracovních dnů ode dne jejich uplatnění, nedohodne-li se s objednatelem jinak. Zhotovitel se zavazuje odstranit objednatelům řádně uplatněné vady díla nejpozději do 5 pracovních dnů ode dne jejich uplatnění, nebude-li s ohledem na závažnost vady dohodnuto jinak. Tato lhůta běží ode dne řádného uplatnění vady díla nebo jeho části u zhotovitele.
6. Za účelem odstranění vad zhotovitel přebírá předmět plnění nebo jeho část, u které objednatel řádně a oprávněně uplatnil vady, v místě dislokace vozidla dle přílohy č. 1 této smlouvy, pokud se smluvní strany nedohodnou jinak. Náklady vzniklé objednateli v souvislosti s dopravou předmětu plnění nebo jeho části do jiného místa přejímky hradí zhotovitel.
7. V případě, že zhotovitel neodstraní řádně a oprávněně reklamované vady ve sjednané lhůtě, je objednatel oprávněn sjednat nápravu a zajistit odstranění vad prostřednictvím třetí osoby s tím, že zhotovitel se zavazuje uhradit objednateli veškeré náklady vzniklé v souvislosti s takovýmto odstraněním vad.
8. Uplatněním nároků z vad zboží a ujednáním o náhradním plnění nejsou nijak dotčeny nároky objednatele na případnou náhradu škody a zaplacení smluvní pokuty.

## **Čl. VIII Sankce**

1. Zhotovitel je oprávněn požadovat na objednateli zaplacení úroku z prodlení při nedodržení termínu splatnosti faktury ve výši zákonného úroku z prodlení, dle předpisů občanského práva, z oprávněně fakturované částky s DPH za každý i započatý den prodlení. Výše sankce není omezena.
2. Objednatel má vůči zhotoviteli nárok na smluvní pokutu pro případ nedodržení termínu dokončení a předání díla dle dílčí smlouvy o dílo, a to ve výši 50 % z ceny díla včetně DPH sjednané pro dílčí kategorii vozidla, za každý jednotlivý případ nedodržení termínu.
3. Objednatel má vůči zhotoviteli nárok na smluvní pokutu pro případ nedodržení lhůty pro odstranění zjištěných vad na základě reklamace, a to ve výši 300,- Kč (slovy: tři sta korun českých) za každý i započatý den prodlení a je limitována celkovou cenou díla podle této smlouvy včetně DPH.
4. Objednatel je oprávněn vedle smluvní pokuty požadovat náhradu škody způsobené porušením příslušné povinnosti v plné výši. Objednatel je oprávněn započíst veškeré své splatné pohledávky vůči zhotoviteli vyplývající z nároku objednatele na uhrazení smluvních pokut či náhrad škod proti pohledávkám zhotovitele vůči objednateli vyplývajícím z nároku zhotovitele na zaplacení ceny díla. Není-li započtení podle předchozí věty možné, jsou smluvní pokuty splatné do 15 kalendářních dnů od doručení výzvy k zaplacení smluvní pokuty objednatelem zhotoviteli.
5. Smluvní strany ve smyslu § 2048 občanského zákoníku sjednaly, že smluvní pokuta může být po vzájemné dohodě smluvních stran uhrazena či odčiněna v jiném plnění než peněžitým (např. věcné plnění, poskytnutí služby apod.).
6. Smluvní strany odchylně od ustanovení § 2050 občanského zákoníku sjednaly, že zaplacením či odčiněním jakékoli smluvní pokuty podle této smlouvy není dotčena povinnost zhotovitele nahradit objednateli v plné výši též škodu či jinou újmu vzniklou porušením povinnosti, na kterou se smluvní pokuta vztahuje. Závazek splnit povinnost, jejíž plnění je zajištěno smluvní pokutou, po jejím zaplacení nezaniká.

## **Čl. IX Doba trvání a změny smlouvy**

1. Tato smlouva se uzavírá na dobu určitou, a to do 31. 12. 2023.
2. Tuto smlouvu lze měnit pouze formou písemných, vzestupně číslovaných, vzájemně odsouhlasených dodatků podepsaných oběma smluvními stranami.
3. Neplatnost nebo nevynutitelnost některého ustanovení této smlouvy nemá za následek neplatnost nebo nevynutitelnost ostatních ustanovení. Smluvní strany vyvinou veškeré úsilí, aby dotčená ustanovení nahradily ustanovením platným a vynutitelným, které svým smyslem a účelem v nejvyšší možné míře odpovídá dotčenému ustanovení.
4. K zániku této smlouvy může dojít dohodou smluvních stran, nebo odstoupením.



## **Čl. X Odstoupení od smlouvy**

1. Od smlouvy lze odstoupit, pokud dojde k podstatnému porušení smluvních vztahů a pokud tento úmysl oznámí oprávněná strana druhé straně, a to bez zbytečného odkladu poté, co se o porušení dověděla. Odstoupení musí být písemné a je účinné dnem jeho doručení druhé smluvní straně.
2. Podstatným porušením smlouvy se rozumí, jestliže strana porušující smlouvu věděla nebo mohla vědět, že druhá strana při takovém porušení nebude mít zájem na takovém plnění smlouvy.

3. Za podstatné porušení se považuje zejména:
  - a) prodlení zhotovitele s dokončením díla a jeho předáním objednateli bez vad a nedodělků oproti sjednanému termínu po dobu delší než 2 kalendářní dny;
  - b) opakované nedodržení doby provedení technické prohlídky a měření emisí ve smyslu čl. V odst. 1 této smlouvy;
  - c) zjevné vady díla již při jeho dodání;
  - d) postup zhotovitele při realizaci díla v rozporu s touto smlouvou;
  - e) prodlení s odstraněním vad ve lhůtě stanovené podle čl. VII odst. 5 této smlouvy delší než 5 pracovních dnů;
  - f) prodlení objednatele s plněním finančních závazků dle této smlouvy po dobu delší než 15 dnů;
  - g) pokud objednatel nezajistí podmínky pro řádné předání plnění nebo pro výkon činnosti zhotovitele a tuto skutečnost nenapraví ani po písemném upozornění v dodatečně přiměřené lhůtě.
4. Objednatel je dále oprávněn od této smlouvy odstoupit v případě, že
  - a) vůči majetku zhotovitele probíhá insolvenční řízení, v němž bylo vydáno rozhodnutí o úpadku, pokud to právní předpisy umožňují;
  - b) insolvenční návrh na zhotovitele byl zamítnut proto, že majetek zhotovitele nepostačuje k úhradě nákladů insolvenčního řízení;
  - c) zhotovitel vstoupí do likvidace.
5. Odstoupením od této smlouvy nejsou nijak dotčena ustanovení týkající se náhrady škody, smluvních pokut, zápočtu a postupování pohledávek a ustanovení týkající se takových práv a povinností z jejichž povahy vyplývá, že mají trvat i po skončení účinnosti této smlouvy.

## ČI. XI

### Ostatní ujednání

1. Smluvní strany jsou povinny bez zbytečného odkladu oznámit druhé smluvní straně změnu údajů uvedených v záhlaví této smlouvy i údajů kontaktních osob.
2. Kontaktní osobou zhotovitele je:  

3. Kontaktními osobami objednatele jsou:  
  
případně jimi pověřené osoby v rámci organizačních složek HZS Ústeckého kraje.
4. Kontaktní osoby smluvních stran jsou oprávněny k poskytování součinnosti dle této smlouvy, nejsou však jakkoli oprávněny či zmocněny ke sjednávání změn nebo rozsahu této smlouvy.
5. Zhotovitel je ve smyslu ustanovení § 2 písm. e) zákona č. 320/2001 Sb., o finanční kontrole ve veřejné správě a o změně některých zákonů (zákon o finanční kontrole), ve znění pozdějších předpisů, osobou povinnou spolupůsobit při výkonu finanční kontroly prováděné v souvislosti s úhradou zboží nebo služeb z veřejných výdajů.

6. Zhotovitel je povinen upozornit objednatele písemně na existující či hrozící střet zájmů bezodkladně poté, co střet zájmů vznikne či vyjde najevo, pokud zhotovitel i při vynaložení veškeré odborné péče nemohl střet zájmů zjistit před uzavřením této smlouvy.
7. Zhotovitel činí nesporným, že všechny informace, které poskytne objednateli v souvislosti s plněním dle této smlouvy a jejím uzavíráním, nejsou důvěrné informace a nejsou ani obchodním tajemstvím ve smyslu § 504 občanského zákoníku. Zhotovitel rovněž bez jakýchkoliv výhrad souhlasí se zveřejněním své identifikace a dalších údajů uvedených ve smlouvě včetně ceny.
8. Tato smlouva podléhá povinnosti uveřejnění v registru smluv podle zákona č. 340/2015 Sb., o zvláštních podmínkách účinnosti některých smluv, uveřejňování těchto smluv a o registru smluv, ve znění pozdějších předpisů (dále jen „zákon o registru smluv“). Smluvní strany činí nesporným, že mimo jiné také v souladu se zněním zákona č. 106/1999 Sb. o svobodném přístupu k informacím, souhlasí s jejím zpřístupněním či zveřejněním v jejím plném znění, jakož i všech úkonů a okolností s touto smlouvou souvisejících, ke kterému může kdykoliv v budoucnu dojít.
9. Smluvní strany činí nesporným, že tuto smlouvu uzavírají v souladu se zákonem č. 110/2019 Sb., o zpracování osobních údajů, ve znění pozdějších předpisů, a podle Nařízení Evropského parlamentu a Rady (EU) 2016/679 ze dne 27. dubna 2016 o ochraně fyzických osob v souvislosti se zpracováním osobních údajů a o volném pohybu těchto údajů a o zrušení směrnice 95/46/ES (obecné nařízení o ochraně osobních údajů).
10. Veškeré uplatňování nároků, sdělování, žádostí, předávání informací apod., podstatných pro plnění z této smlouvy, pakliže není ujednáno jinak, musí být vždy příslušnou smluvní stranou provedeno v písemné formě, výhradně v českém jazyce a doručeno druhé smluvní straně přednostně prostřednictvím elektronické komunikace do datové schránky, případně doporučenou poštou prostřednictvím držitele poštovní licence, osobně proti podpisu či prostřednictvím osoby, která provádí přepravu zásilek (kurýrní služba). Listinná komunikace se považuje za doručenu dnem převzetí adresátem a nepodaří-li se doručit, pak posledním den úložní lhůty odeslané listovní zásilky stanovené držitelem poštovní licence.

## **Čl. XII**

### **Závěrečná ustanovení**

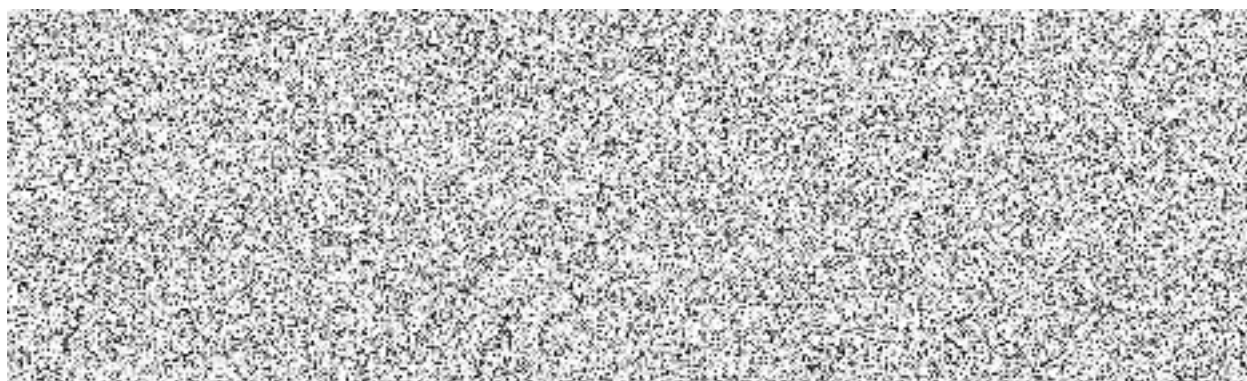
1. Tato smlouva nabývá platnosti dnem jejího uzavření oběma smluvními stranami a účinnosti potom okamžikem jejího zveřejnění v registru smluv ve smyslu zákona o registru smluv.
2. Veškeré změny a doplňky této smlouvy mohou být provedeny pouze po dosažení úplného konsenzu na obsahu změny či doplňku, a to písemným dodatkem uzavřeným oběma smluvními stranami a zveřejněným ve smyslu zákona o registru smluv. Smluvní strany tedy vylučují možnost uzavření dodatku bez ujednání veškerých náležitostí dle § 1726 občanského zákoníku. Smluvní strany rovněž vylučují použití ustanovení § 1740 odst. 3 a ustanovení § 1757 odst. 2 občanského zákoníku.
3. V zájmu zachování právní jistoty smluvních stran povinnost zveřejnit smlouvu či její písemné dodatky ve smyslu zákona o registru smluv splní bez zbytečného odkladu vždy po uzavření objednatel. O okamžiku zveřejnění v registru smluv se objednatel zavazuje neprodleně vyrozumět zhotovitele.
4. Tato smlouva a vztahy z ní vyplývající se řídí právním řádem České republiky. V otázkách a vztazích touto smlouvou výslovně neřešených se smluvní vztah řídí příslušnými ustanoveními občanského zákoníku.



5. Práva a závazky vyplývající z této smlouvy nemůže zhotovitel postoupit jinému subjektu práva bez souhlasu objednatele, přičemž smlouva je závazná i pro případné právní nástupce smluvních stran. Oznámení o změně smluvní strany oznámí právní nástupce této smluvní strany písemně druhé smluvní straně do 15 dnů ode dne přechodu práv na základě rozhodné události.
6. Spor, který vznikne na základě této smlouvy nebo který s ní jakkoliv souvisí, se smluvní strany zavazují řešit vždy přednostně smírnou cestou, dohodou. Jinak jsou pro řešení takových sporů příslušné obecné soudy České republiky.
7. Tato smlouva je sepsána ve dvou vyhotoveních s platností originálu, z nichž po jednom náleží každé ze smluvních stran.
8. Smluvních strany shodně prohlašují, že tuto smlouvu uzavírají svobodně a vážně, že považují obsah této smlouvy za určitý a srozumitelný, s jejím obsahem souhlasí, a že jsou jim známy veškeré skutečnosti, jež jsou pro uzavření této smlouvy rozhodující, na důkaz čehož připojují své podpisy.
9. Nedílnou součástí této smlouvy je:  
Příloha č. 1 – Specifikace rozsahu díla,  
Příloha č. 2 – Cenová nabídka.

V Ústí nad Labem dne \_\_\_\_\_

V \_\_\_\_\_ dne \_\_\_\_\_



## HSUL- 551 /ÚE-2022

## Příloha č. 1

**Specifikační listina předmětu veřejné zakázky – „Technické prohlídky a měření emisí vozidel ÚO Litoměřice HZS Ústeckého kraje pro rok 2022 - 2023“****Požadovaný předmět a rozsah dodávky:**

Zadavatel požaduje realizaci technických prohlídek a měření emisí u vozidel ÚO Litoměřice Hasičského záchranného sboru ústeckého kraje. Veřejná zakázka se dělí na dvě části v návaznosti na specifičnost jednotlivých kategorií vozidel z pohledu možností jednotlivých dodavatelů. Každý dodavatel může podat nabídku jak na jednu část, tak na obě části zakázky.

S ohledem na zajištění ekonomické efektivity plnění veřejné zakázky mohou do soutěže podávat nabídky pouze účastníci, kteří nabídnou místo realizace veřejné zakázky pro jednotlivá místa dislokace vozidel, v dojezdové vzdálenosti maximálně do **20** km. Nesplní-li účastník tuto podmínku pro danou část veřejné zakázky, bude jeho nabídka ze soutěže vyloučena a nebude dále předmětem hodnocení. Tímto opatřením je zajištěno, aby náklady na dopravu vozidel z místa dislokace do místa realizace nepřevýšily náklady na zadavatelem poptávanou službu.

Základním hodnotícím kritériem nabídky je nabídková cena, kdy váha tohoto kritéria představuje max. 70%. Plné sedmdesátiprocentní ohodnocení obdrží nabídka dodavatele obsahující nejnižší nabídkovou cenu

Díličím hodnotícím kritériem pro hodnocení podaných nabídek je dojezdová vzdálenost, která představuje především náklady zadavatele na dopravu kontrolovaného vozidla do místa realizace. Váha tohoto kritéria je stanovena na max. 30%. Hodnocení ekonomické výhodnosti proběhne na základě této tabulky:

Vzdálenost od referenčního bodu	procent. bodů
0 – 4,9 km	30
5 – 9,9 km	20
10 – 14,9 km	7
15 – 20 km	3

Vzdáleností od referenčního bodu se rozumí vzdálenost od místa dislokace vozidel HZS Ústeckého kraje jichž se jednotlivá část veřejné zakázky týká do místa realizace předmětu veřejné zakázky. Místo dislokace vozidel je vždy uvedeno v příloze k jednotlivým částem veřejné zakázky. Místo realizace uvede dodavatel ve své nabídce. Vzdálenost obou bodů bude stanovena pomocí mapového vyhledávače google-maps (<https://maps.google.cz/maps?hl=cs>) jako nejkratší možná trasa pro jízdu vozidlem a bude ji přiřazeno odpovídající procentuální ohodnocení. U vozidel kategorie nad 3500kg jako nejkratší možná trasa ve smyslu obecné a místní úpravy provozu na pozemních komunikacích pro konkrétní kategorii vozidel dle platné legislativy, zejména potom rozměry a přípustnou hmotnost vozidel a bude ji přiřazeno odpovídající procentuální ohodnocení.

**3)** Hodnocení bude provedeno zvlášť ve vztahu ke každé jednotlivé části veřejné zakázky.

**Územní odbor Litoměřice**

Místo dislokace vozidel: Českolipská 1997/11 , 412 01 Litoměřice

Předpokládaný počet vozidel/rok : 33

Část I.

<b>kategorie vozidel do 3500kg</b>	<b>požadavek</b>	<b>cena s DPH</b>
M1	Technická prohlídka	1140
O1	Technická prohlídka	750
N1	Technická prohlídka	1240
	Měření emisí , kategorie do 3500kg - vznětové	800
	Měření emisí , kategorie do 3500kg - zážehové	800
<b>SUMA</b>		<b>4730</b>