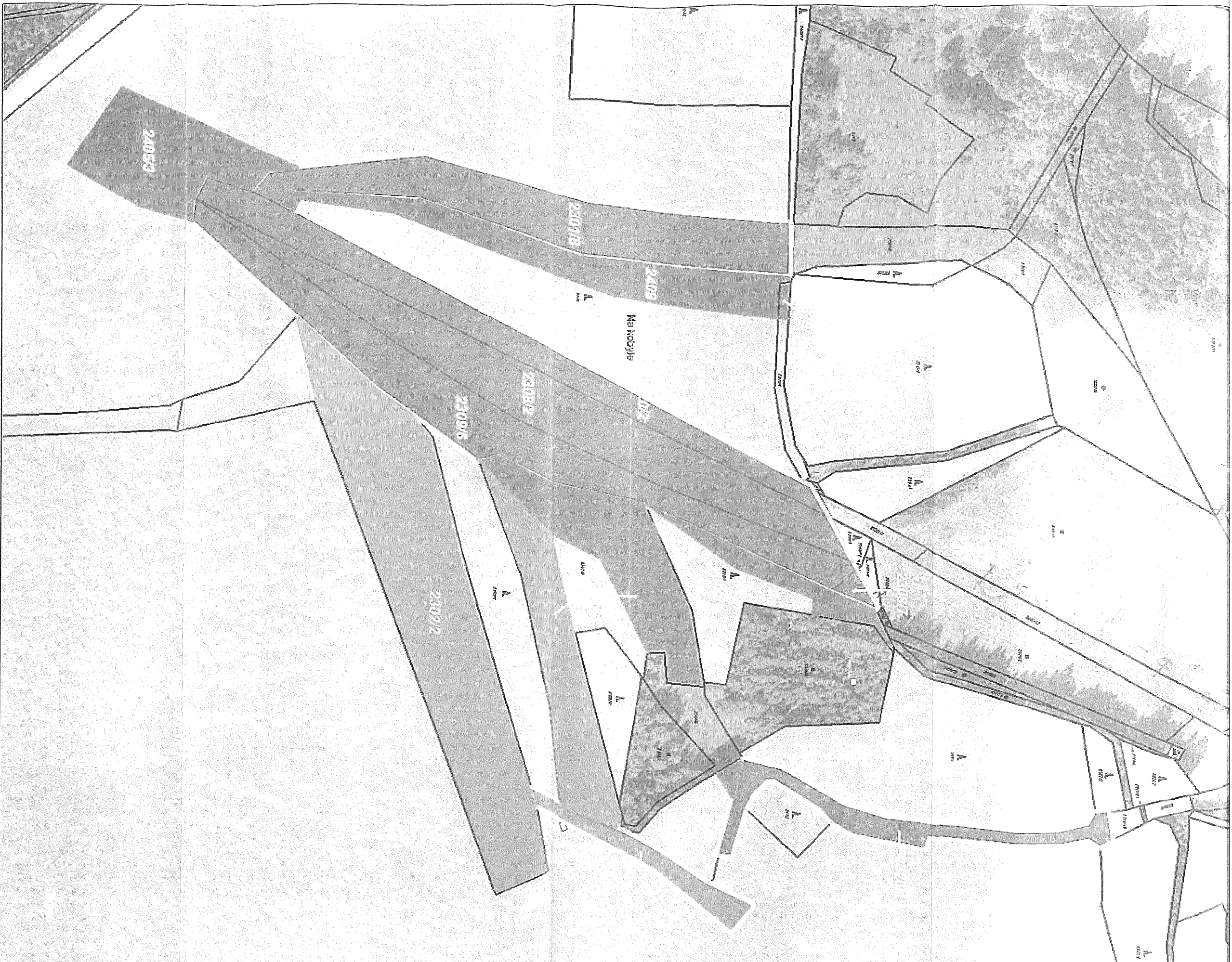




22.10.2015 7:48:18,



1 : 2 000

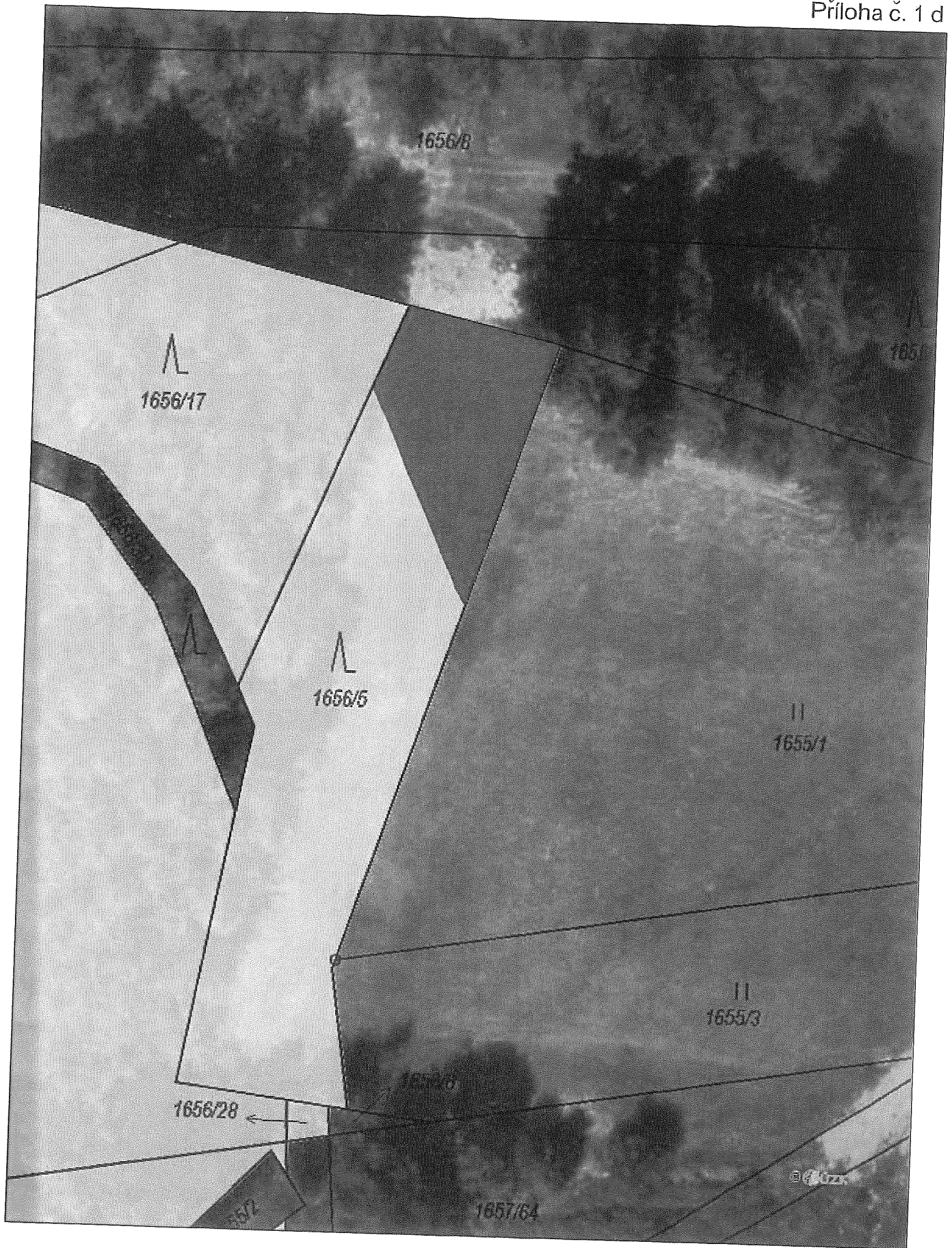


21.10.2015 15:01:11,

1 : 2 000







Období od 3. 12. 2005.



KUJCP00AYK6Y

198/05

Příloha č. 2



KRAJSKÝ ÚŘAD – JIHOČESKÝ KRAJ

Odbor životního prostředí, zemědělství a lesnictví

U Zimního stadionu 1952/2, 370 76 České Budějovice, tel.: 386 720 723, fax: 386 359 070
e-mail: koutný@kraj-jihocesky.cz, www.kraj-jihocesky.cz



Toto rozhodnutí nabylo právní moci

od 13. 1. 2006

KRAJSKÝ ÚŘAD – JIHOČESKÝ KRAJ

Odbor životního prostředí, zemědělství a lesnictví
dne 6. 1. 06 podpis

V Českých Budějovicích dne 21. 12. 2005

Čj.: KUJCK 30085/2005 OZZL/Ko

Vyřizuje: [redacted]

ROZHODNUTÍ

Krajský úřad - Jihočeský kraj, odbor životního prostředí, zemědělství a lesnictví, (dále jen krajský úřad) U Zimního stadionu 1952/II, 370 76 České Budějovice, jako příslušný orgán státní správy, dle § 67 odst. 1 písm. g) zák. č. 129/2000 Sb., o krajích (krajské zřízení) ve znění pozdějších předpisů a dle § 48a odst. 1 písm. e) zákona č. 289/1995 Sb., o lesích a o změně a doplnění některých zákonů, ve znění pozdějších předpisů (dále jen lesní zákon),

1. odnímá dočasně

podle § 13 odst. 1 lesního zákona

pozemky určené k plnění funkcí lesa.

pro provozování lanové dráhy a rozšíření sjezdových tratí v lyžařské, areálu Kobyla.

Dočasně na dobu 30 roků, t.j. od 1.1.2006 do dne 31.12.2035 se odnímají pozemky:

Vlastníci: Česká republika, uživatel Lesy České republiky, s.p. Hradec Králové, Přemyslova 1106, 50168 Hradec Králové, Květa Pešlová, Stachy 174, 384 73 Stachy, Obec Stachy, 384 73 Stachy v původním k.ú. Masákova Lhota, nyní k.ú. Stachy:

Parcela č.		výměra m ²	vlastník
KN 2405/3	PK 951/1	0,4199	LČR
	951/1 díl 8	0,3280	LČR
	967 díl 2	0,4477	LČR
	968/1 díl 4	0,0220	LČR
	969 díl 2	0,0680	LČR
	971/2 díl 2	0,0120	LČR
	1126/1 díl 6	0,0100	LČR
2409		0,5630	LČR
2312/1	979 díl 3	0,0500	K. Pešlová
	981 díl 2	0,0355	K. Pešlová
2308/2	1119 díl 2	0,0080	obec Stachy
	970 díl 3	0,0250	obec Stachy
2312/1	971/1 díl 3	0,5419	obec Stachy
	982 část	0,0267	obec Stachy
2311/1 část		0,0097	obec Stachy

Celková výměra dočasného odnětí

2,5674

2. ukládá

podle § 16 odst. 2 písm. f) lesního zákona žadateli, Českému svazu tělesné výchovy, Praha 6 Břevnov, Zátokova 100/2, 169 00 (dále jen žadatel), tato opatření v zájmu ochrany pozemků určených k plnění funkcí lesa:

1. dodržovat základní povinnosti ochrany pozemků určených k plnění funkcí lesa, uvedené v § 13 lesního zákona,
2. před odlesněním řádně vytyčít a vyznačit hranice pozemku dočasně odňatého plnění funkcí lesa,
3. pokud k dalšímu využití lesních pozemků odňatých plnění lesa je třeba stavební povolení nebo jiné rozhodnutí podle zvláštních předpisů, nesmí být započato s jejich odlesňováním dřívě, než takovéto rozhodnutí nabude právní moci
4. před uplynutím doby dočasného odnětí pozemku provést jeho půdní úpravy a rekultivaci podle předloženého a schváleného plánu rekultivace a pozemek protokolárně předat vlastníkovi.

3. stanoví

podle § 17 odst. 1 lesního zákona

poplatek za dočasné odnětí,

který je povinen žadatel zaplatit v roční výši [REDAKCE] Kč. Výpočet výše poplatků dle jednotlivých let trvání odnětí je uveden v příloze, která je nedílnou součástí tohoto rozhodnutí a poplatky jsou splatné vždy do 31.12. každého roku, v němž odnětí trvá. Poplatek za odnětí se podle § 17, odst. 1, lesního zákona předepisuje: Český svaz tělesné výchovy, Praha 6 Břevnov, Zátokova 100/2, 169 00, IČO 00469548 Poplatek je žadatel povinen zaplatit na účet Celní úřad Strakonice u České národní banky č. ú. 8758-7722241/0710. Z poplatku připadá 40 % obci, v jejímž katastrálním území k odnětí došlo a 60% Státnímu fondu životního prostředí ČR.

Odůvodnění

Rozhodnutí o dočasném odnětí pozemků plnění funkcí lesa je výjimkou ze zákazu využívat tyto pozemky k jiným účelům (§ 13, odst. 1 lesního zákona). Podáním ze dne 12.8.2005, které bylo doručeno dne 22.8.2005 krajskému úřadu a doplněno dne 15.9.2005, navrhl žadatel vydání rozhodnutí podle § 16, odst. 1 lesního zákona. Předložil podklady podle vyhlášky MZe ČR č. 77/1996 Sb., o náležitostech žádosti o odnětí nebo omezení a podrobnostech o ochraně pozemků určených k plnění funkcí lesa v platném znění:

- Územní rozhodnutí MěÚ – stavebního odboru Vimperk č.j. VÚP 328-2513/2922/04-02 0 ze dne 12.1.2005 o umístění stavby.
- Plán rekultivace vypracovaný dne 29.11.2005 soudním znalcem v oboru lesnictví [REDAKCE]
- S odnětím pozemků plnění funkcí lesa vyslovil souhlas odborný lesní hospodář (§ 37 lesního zákona) a vlastníci odnímaných pozemků Lesy České republiky s.p. lesní závod Boubín, Květa Pešlová a obec Stachy
- Údaje o dotčených lesních pozemcích
- Údaje lesního hospodářského plánu
- Kompletní výpočet náhrad škod na lesních porostech a výpočet poplatku za odnětí vypracovaný soudním znalcem [REDAKCE]

Vlastnické vztahy byly doloženy podle výpisu z katastru nemovitostí vydaného katastrálním úřadem v Prachaticích dne 19.8.2005. Odnímaný pozemek je vyznačen na přiložené mapě.

Výpočet poplatků za dočasné odnětí byl přepočten dle platných sazeb v době podání žádosti o dočasné odnětí. Poplatek, který je příjmem obce, může být použit jen pro zlepšení životního prostředí v obci, nebo pro zachování lesa. Nebyl-li poplatek zaplacen v plné výši nejpozději v den jeho splatnosti, je žadatel povinen zaplatit za každý den prodlení penále ve výši 0,1 % z nezaplacené částky, a to počínaje dnem následujícím po dni splatnosti až do dne zaplacení včetně. Nárok vlastníků pozemků na úhradu ztráty z předčasné likvidace lesních porostů a na zvýšené provozní náklady podle § 21, odst. 2 a 3 lesního zákona není vydáním tohoto rozhodnutí dotčen.

U pozemků dočasně odňatých, dochází k opětovnému využití k plnění funkcí lesa dnem oznámení žadatele Krajskému úřadu o skončení jiného využití a o zabezpečení opatření uvedených v § 4, odst. 1, vyhlášky č. 77/1996 Sb.

Platnost rozhodnutí o dočasném odnětí zaniká podle § 16, odst. 5, písm. a) lesního zákona uplynutím dvou let od nabytí právní moci rozhodnutí, nebude-li do této doby započato s využíváním pozemků k účelům, pro něž bylo rozhodnutí vydáno. Pozemek se vrací po zániku platnosti rozhodnutí mezi pozemky určené k plnění funkcí lesa. Vlastník pozemku je povinen tuto skutečnost oznámit orgánu státní správy lesů, který rozhodnutí vydal. Tento orgán o skutečnosti vyrozumí ostatní účastníky řízení, dotčené orgány státní správy a katastrální úřad.

Platnost rozhodnutí o dočasném odnětí zaniká podle § 16, odst. 5, písm. b) lesního zákona uplynutím doby, na kterou bylo rozhodnutí vydáno. Případnou žádost o prodloužení doby platnosti rozhodnutí je nutno podat orgánu státní správy lesů, který rozhodnutí vydal, před uplynutím doby platnosti.

Poučení o odvolání:

Proti tomuto rozhodnutí se lze odvolat k Ministerstvu zemědělství ČR, a to do 15 dnů ode dne jeho doručení, podáním, účinným u Krajského úřadu - Jihočeský kraj, odboru životního prostředí, zemědělství a lesnictví, U Zimního stadionu 1952/III, 370 76 České Budějovice.

Příloha: Výpočet poplatku za odnětí



Ing. Karel Černý
vedoucí odboru životního prostředí
zemědělství a lesnictví

Obdrží na doručencek účastníci řízení:

Český svaz tělesné výchovy Praha 6 Břevnov, Zátokova 100/2, 169 00
Lesy České republiky s.p. Hradec Králové, prostřednictvím lesního závodu Boubín, Zámecká alej 254,
385 01 Vimperk
Obec Stachy, 384 73 Stachy
Květa Pešlová, Stachy 174, 384 73 Stachy

Na vědomí:

MěÚ OŽP Vimperk, Stínbrennerova 6, 385 17 Vimperk
Obec Stachy, 384 73 Stachy
Celní úřad Strakonice, Heydukova 1111, 386 01 Strakonice (po nabytí právní moci)

Výpočet poplatku za dočasné odnětí
(příloha k rozhodnutí č.j. KUIJCK30085/2005 OZZL-Ko)

Poplatek za dočasné odnětí lesních pozemků (OLP) se vypočte jako kapitálová hodnota ročního odvodu podle vzorce:

$$OLP = PP \times CD \times f \times \text{plocha odnětí}$$

OLP -- poplatek za dočasné odnětí lesních pozemků

PP -- průměrná roční potenciální produkce lesů v České republice v $m^3 \text{ ha}^{-1}$ 6,3 m^3

CD -- průměrná cena dřeva na odvozním místě v Kč za m^3 ████████ č

f -- faktor ekologické váhy lesa 2,0

Průměrná roční potenciální produkce lesů v České republice je dlouhodobě neměnná

a dosahuje výše 6,3 $m^3 \text{ ha}^{-1}$

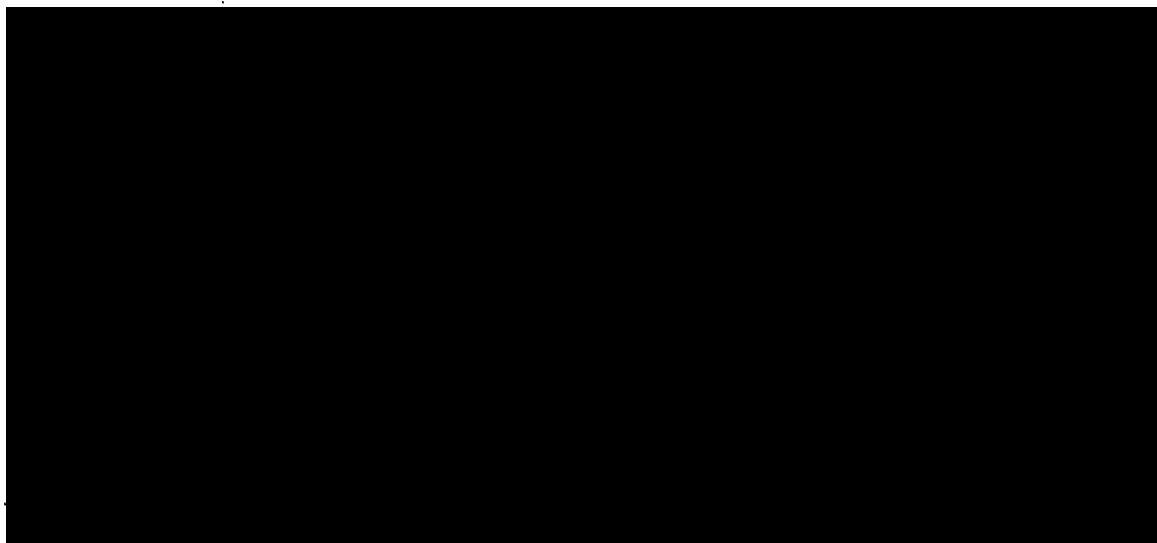
Hodnota z tabulky faktoru ekologické váhy lesa (les ve III. PHO vod) - 2,0

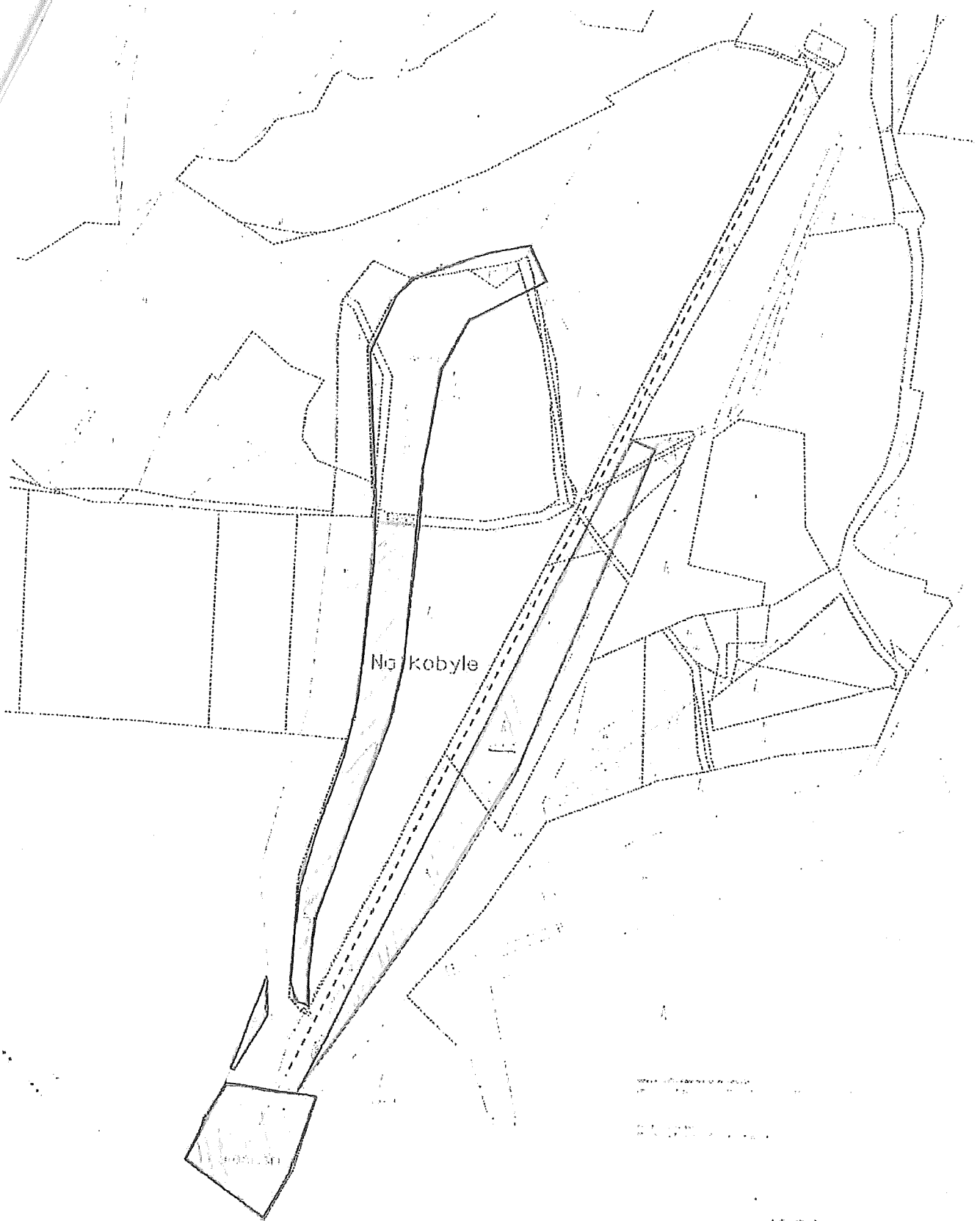
Průměrná cena dřeva na odvozním místě - v Kč za m^3 - ████████ č

OLP = PP x CD x f x plocha odnětí (2,5674 ha)

OLP = ██████████ celková roční částka odvodu = ██████████ Kč

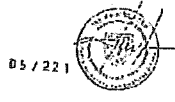
Rozpis plateb v jednotlivých letech





1:1000

Lanová dráha Zadov - Kobyla - odlesnění
 / při úběhí hranice odlesnění v mapě KN se zříkresem par. 60 Z.Ú.



Digitálně podepsal
Josef Kotál
Datum:
22.10.2015
08:06:09 +02:00

Městský úřad Vimperk
odbor životního prostředí
Náměstí Svobody 8, 385 17 Vimperk

Lesy České republiky, s.p., se sídlem Přemyslova 1106, 501 68 Hradec Králové lesní závod Boubín	
Datum: 22.10.2015	PID: 18
Jedinečné číslo jednací: 490/2015	
Množství:	Druh, typ záležitosti:

VÁŠ DOPIS ZN.:

ZE DNE: 9.10.2015
NAŠE ZN.: ŽP 21346/15-SIP
SPIS Č. 5353/2015

VYŘIZUJE
TEL.:
FAX:
E-MAIL:

DATUM: 21.10.2015

DS

Lyžařský areál Zadov 162
384 73 Stachy



Toto rozhodnutí nabylo právní moci
dnem 12. 11. 2015

Dočasné odnětí pozemku plnění funkcí lesa

Odbor životního prostředí
Městský úřad Vimperk
dne 12. 11. 2015
pod

Účastník řízení (§ 27 odst. 1 písm. a) správního řádu):

Žadatel: ČESKÁ UNIE SPORTU, Zátokova 100/2, 160 17 Praha 6, IČ 00469548

Zástupce:

Lesy ČR, s.p., Přemyslova 1106, Hradec Králové, 501 68, IČ: 42196451

Zástupce: LČR s.p., LZ Boubín, Zámecká alej 254/35, Vimperk 385 01

ROZHODNUTÍ

Městský úřad Vimperk, odbor životního prostředí, obce s rozšířenou působností (zákon č. 14/2002 Sb., o stanovení obcí s pověřeným obecním úřadem a stanovení obcí s rozšířenou působností), jako orgán státní správy lesů (SSL) příslušný podle § 48 odst. 1 písm. d) zákona č. 289/1995 Sb., o lesích a o změně a doplnění některých zákonů (lesní zákon), ve znění pozdějších předpisů na základě žádosti žadatele podle § 13 odst. 1 lesního zákona

**1. odnímá dočasně
pozemky určené k plnění funkcí lesa (PUPFL)
k provozu sjezdových tratí lyžařského areálu Zadov.**

**Dočasně na dobu 20 roků a 2 měsíce tj. od 1. 11. 2015 do 31.12. 2035 se odnímají tyto
pozemky:**

Vlastník : Česká republika, uživatel Lesy ČR, s.p., Přemyslova 1106, Hradec Králové, 501 68
IČ: 42196451

k.ú.Stachy			
p.č.	celková výměra	výměra pro odnětí	vlastník
1656/4	2659 m ²	590 m ²	LČR
1656/18	8491 m ²	160 m ²	LČR
1656/24	74 m ²	20 m ²	LČR
2308/2	8882 m ²	5 m ²	LČR
2308/7	200 m ²	200 m ²	LČR
2309/1	4530 m ²	1390 m ²	LČR
2405/3	112430 m ²	851 m ²	LČR
celkem:		3216 m ²	

2. ukládá

podle § 16 odst. 2 písm. f) lesního zákona, žadateli, České unii sportu, Zátopkova 100/2, 160 17 Praha 6 (dále jen žadatel) tato opatření v zájmu ochrany pozemků určených k plnění funkcí lesa:

1. Dodržovat základní povinnosti ochrany pozemků určených k plnění funkcí lesa uvedené v § 13 lesního zákona až do doby nabytí právní moci tohoto rozhodnutí.
2. Před uplynutím doby dočasného odnětí pozemku provést jeho půdní úpravy a rekultivaci, podle předloženého a schváleného plánu rekultivace a pozemek protokolárně předat vlastníkovi.

3. stanoví

podle § 17 odst. 1 lesního zákona
poplatek za dočasné odnětí,

který je povinen žadatel zaplatit v roční výši [redacted] Kč. Poplatek je splatný vždy do 31.12. každého roku v němž odnětí trvá. Výpočet výše poplatků dle jednotlivých let trvání odnětí je uveden v příloze, která je nedílnou součástí tohoto rozhodnutí. Poplatek v prvním roce platnosti se stanoví ve výši jedné dvanáctiny roční výše za každý i započatý měsíc platnosti (zaokrouhлено na celé koruny). Z částky připadá vždy 40% obci Stachy, v jejímž k.u. došlo k odnětí. 60 % Státnímu fondu životního prostředí.

Poplatek je žadatel povinen zaplatit na účet Celní úřad Strakonice, Heydukova 1111, 386 01 Strakonice, číslo účtu 8758-7722241/0710, variabilní symbol je IČO u právnické osoby a RČ u fyzické osoby. KS u bezhotovostní platby 1148, u platby poštovní poukázkou 1149. Při zaplacení poplatku po lhůtě splatnosti vyměří Celní úřad penále dle § 18 odst. 3 lesního zákona.

Odůvodnění

Rozhodnutí o dočasném odnětí pozemků plnění funkcí lesa je výjimkou ze zákazu využívat tyto pozemky k jiným účelům (§13 odst. 1 lesního zákona).


Dne 9.10.2015 obdržel Městský úřad Vimperk, odbor životního prostředí jako orgán státní správy lesů žádost č.j. ŽP 21346/15 o dočasném odnětí pozemků určených k plnění funkcí lesa (PUPFL), žadatel : ČESKÁ UNIE SPORTU, Zátopkova 100/2, 160 17 Praha 6, IČ: 00469548, zastoupena ředitelem lyžařského areálu Zadov panem [redacted]

Po vzájemné dohodě mezi výše uvedeným žadatelem a Lesy ČR s.p. tak dojde k dořešení nesouladu ve výměrách pozemků, které byly v roce 2005 rozhodnutím Krajského úřadu Jč kraje č.j. KUJCK30085/2005 OZZL-Ko dočasně odejmuty z funkcí lesa (PUPFL). Rozdíly ve výměrách parcel vznikly při digitalizaci dotčených pozemků. Pozemky dočasně vyjmuté z (PUPFL) slouží jako lyžařské vleky a sjezdovky v LA Zadov a tyto pozemky jsou bez lesního porostu. Datum dočasného odnětí do 31.12. 2035, je z důvodu sjednocení dob platnosti rozhodnutí č.j. KUJCK 30085/2005 OZZL/Ko, vydaného Krajským úřadem Jč. Kraje a rozhodnutím č.j. ŽP 21346/15-SI vydaného Městským úřadem Vimperk OŽP. Žádost o dočasné odnětí byla řádně doložena dokumenty podle vyhlášky č. 77/1966 Sb., o náležitostech žádosti o odnětí nebo omezení a podrobnostech o ochraně pozemků určených k plnění funkcí lesa. Výše poplatku za dočasné odnětí byla stanovena a potvrzena orgánem SSL dle platné legislativy.

Poučení:

Proti tomuto rozhodnutí může účastník řízení podat podle ustanovení § 81 odst. 1 zákona č. 500/2004 Sb., správního řádu odvolání, ve kterém se uvede v jakém rozsahu se rozhodnutí napadá a v čem je spatřován rozpor s právními předpisy nebo nesprávnost rozhodnutí nebo řízení, jež mu předcházelo. Odvolání se podává ve lhůtě 15 dnů ode dne jeho oznámení ke Krajskému úřadu Jihočeského kraje se sídlem v Českých Budějovicích podáním učiněným u Městského úřadu Vimperk, odboru životního prostředí. Odvolání se podává s potřebným počtem stejnopisů tak, aby jeden stejnopis zůstal správnímu orgánu a aby každý účastník řízení (viz. rozdělovník) dostal jeden stejnopis. Nepodá-li účastník potřebný počet stejnopisů, vyhotoví je na jeho náklady Městský úřad Vimperk. Podané odvolání má v souladu s ustanovením § 85 odst. 1 správního řádu odkladný účinek. Odvolání jen proti odůvodnění rozhodnutí je nepřipustné.

Doručuje se, účastníkům řízení:

, Lyžařský areál Zadov 162, 384 73 Stachy

Lesy ČR, s.p., LZ Boubín, Zámecká alej 254/35, Vimperk 385 01 IČ: 42196451

Na vědomí:

Obec Stachy, 384 73 Stachy

Celní úřad Strakonice, Hejdukova 1111, 386 01 Strakonice, **po nabytí právní moci**

Výpočet poplatku za dočasné odnětí PUFL
(příloha k rozhodnutí č.j. ŽP 21346/15-SIP)

Výše ročního poplatku za 1 ha se stanoví podle vzorce:

$$\text{OLP} = \text{PP} \times \text{CD} \times \text{F} \times \text{plocha odnětí}$$

OLP - poplatek za odnětí lesních pozemků

PP - průměrná roční potenciální produkce lesů v České republice v $\text{m}^3 \text{ha}^{-1}$, je dlouhodobě neměnná

a dosahuje výše $6,3 \text{ m}^3 \text{ha}^{-1}$.

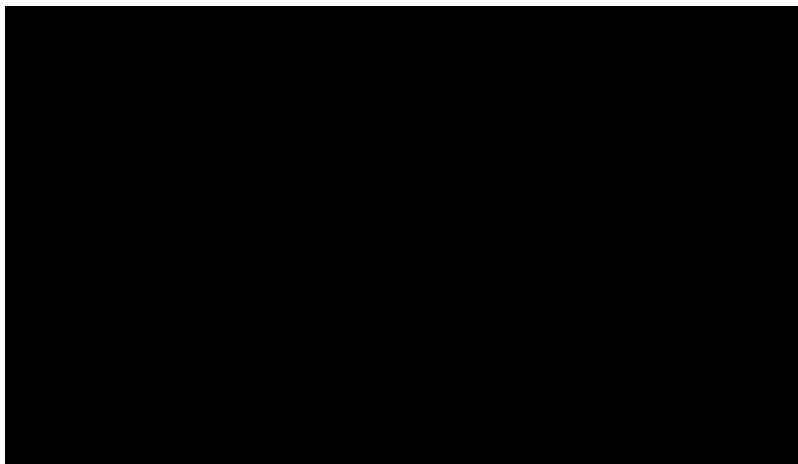
CD - průměrná cena dřeva na odvozním místě, pro rok 2015 je stanovena Kč/m^3 .

(Vyhláší Ministerstvo zemědělství podle § 49 odst. 3, písm. f) zákona č. 289/95 Sb., o lesích)

f - faktor ekologické váhy lesa hodnota z tabulky (les ve III. PHO vod) – 2

$$\text{OLP} = \text{ } \text{ha} \quad \text{celková roční částka odvodu} = \text{ } \text{Kč}$$

Rozpis plateb v jednotlivých letech:





Městský úřad Vimperk
Steinbrenerova 6/2, 385 17 Vimperk
Odbor životního prostředí
pracoviště: náměstí Svobody 8/3, 385 17 Vimperk

Číslo jednací: MUVPK-ŽP 127782/21-SIP
Spisová značka: 40017/2021
Vyřizuje: [REDACTED]
Telefon: [REDACTED]
Elektronická podatelna: [REDACTED]
Datová schránka: 9ydb7vm
Datum: 01.11.2021



Toto rozhodnutí nabylo právní moci

dnem 29.11. 2021

Odbor životního prostředí
Městský úřad

29.11.2021
[REDACTED]
[REDACTED]

ROZHODNUTÍ

Městský úřad Vimperk, odbor životního prostředí, obce s rozšířenou působností (zákon č. 314/2002 Sb., o stanovení obcí s pověřeným obecním úřadem a stanovení obcí s rozšířenou působností), jako orgán státní správy lesů (SSL) příslušný podle § 48 odst. 1 písm. d) zákona č. 289/1995 Sb., o lesích a o změně a doplnění některých zákonů (lesní zákon), ve znění pozdějších předpisů, na základě žádosti žadatele:

Žadatel: Česká unie sportu z.s., Zátopkova 100/2, 160 17 Praha 6, IČ: 00469548

1.

Dočasně odnímá
pozemek určený k plnění funkcí lesa (PUPFL)
podle § 13 odst. 1 lesního zákona.

Jedná se o části lesních pozemků na p.č. 1656/5 o výměře 300 m², p.č. 1724/28 o výměře 22 m², p.č. 1724/30 o výměře 8 m², p.č. 1732/10 o výměře 9 m², p.č. 1802/1 o výměře 180 m² a p.č. 1802/3 o výměře 80 m², kú. Stachy, které jsou zakresleny na mapě KN. Celkem k dočasnému odnětí 599 m². Vlastník pozemků: Česká republika, příslušnost hospodařit s majetkem státu: Lesy ČR, s.p., Přemyslova 1106, Hradec Králové, LZ Boubín, Zámecká alej 254/35, Vimperk 385 01, IČ: 42196451. Doba trvání dočasného odnětí je stanovena od 1.4. 2022 do 31.12. 2029, dle dodatku č.1 pachtovní smlouvy č. 25/2021/11.

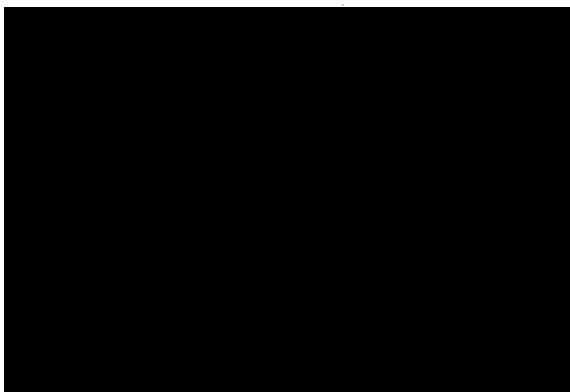
2.

Předepisuje
poplatek za dočasné odnětí
podle § 17 odst. 3 písm. b) lesního zákona,

který je žadatel – Česká unie sportu z.s., Zátopkova 100/2, 160 17 Praha 6, IČ: 00469548, zaplatit v roce 2022 ve výši [REDACTED] Kč (stošedesátdvakerunčeských) a dále v roční výši [REDACTED] Kč (dvěstědvacetdvakerunčeských), dle výpočtu uvedeného v příloze č.1 tohoto rozhodnutí. Poplatek je splatný vždy do 31.12. každého roku v němž odnětí trvá. Poplatek se stanoví

za každý i započatý měsíc platnosti (zaokrouhлено na celé koruny). Z částky připadá vždy 40% obci Stachy a 60 % Státnímu fondu životního prostředí.

Poplatek je žadatel povinen zaplatit na účet Celního úřadu pro Jihočeský kraj, Kasárenská 6, 370 21 České Budějovice, číslo účtu **8758-17720231/0710**, variabilní symbol je **IČO** u právnické osoby a **ŘC** u fyzické osoby. **KS** u bezhotovostní platby **1148**, u platby poštovní poukázkou **1149**. Při zaplacení poplatku po lhůtě splatnosti vyměří Celní úřad penále dle § 18 odst. 3 lesního zákona.



Odůvodnění:

Dne 13.10.2021 obdržel Městský úřad Vimperk, odbor životního prostředí jako orgán státní správy lesů (OSSL) žádost č.j. MUVPK-ŽP 127782/21 o dočasné odnětí pozemků určených k plnění funkcí lesa (PUPFL). Žadatel: Česká unie sportu z.s., Zátokova 100/2, 160 17 Praha 6, IČ: 00469548. Vlastík výše uvedených lesních pozemků je Česká Republika, příslušnost hospodařit s majetkem státu: Lesy České republiky, s.p., Přemyslova 1106/19, 50008 Hradec Králové, IČ: 42196451. Důvodem vydání rozhodnutí o dočasné odnětí PUPFL je pronájem části výše uvedených lesních pozemků v celkovém rozsahu 599 m², dle dodatku č.1 nájemní smlouvy č. 25/2021/11 uzavřené mezi Lesy ČR s.p. a ČUS, z.s.. Dočasně odňaté části lesních pozemků budou využívány k provozu sjezdařských nebo běžeckých tratí v lyžařském areálu Zadov. Žádost o dočasné odnětí byla řádně doložena dokumenty podle vyhlášky č. 77/1996 Sb., o náležitostech žádosti o odnětí nebo omezení a podrobnostech o ochraně pozemků určených k plnění funkcí lesa. Doba trvání dočasného odnětí PUPFL byla stanovena dle dodatku č.1 nájemní smlouvy č. 25/2021/11, která je součástí spisu.

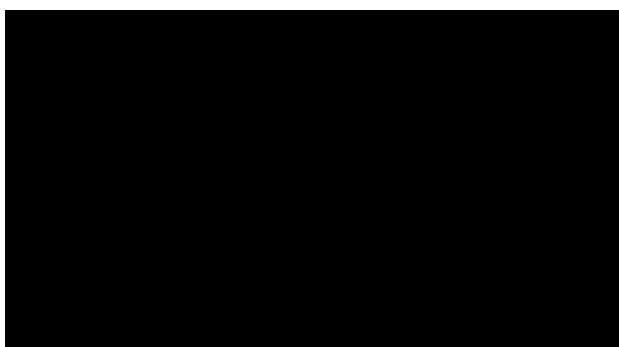
Výše poplatku za dočasné odnětí byla stanovena orgánem SSL dle přílohy k zákonu 289/1995 Sb. o lesích a je uvedena v příloze č.1 tohoto rozhodnutí.

Poučení:

Proti tomuto rozhodnutí může účastník řízení podat podle ustanovení § 81 odst. 1 zákona č. 500/2004 Sb., správního řádu odvolání, ve kterém se uvede, v jakém rozsahu se rozhodnutí napadá a v čem je spatřován rozpor s právními předpisy nebo nesprávnost rozhodnutí nebo řízení, jež mu předcházelo. Odvolání se podává ve lhůtě 15 dnů ode dne jeho oznámení ke Krajskému úřadu Jihočeského kraje se sídlem v Českých Budějovicích podáním učiněným u

Městského úřadu Vimperk, odboru životního prostředí. Odvolání se podává s potřebným počtem stejnopisů tak, aby jeden stejnopis zůstal správnímu orgánu a aby každý účastník řízení (viz. rozdělovník) dostal jeden stejnopis. Nepodá-li účastník potřebný počet stejnopisů, vyhotoví je na jeho náklady Městský úřad Vimperk.

Podané odvolání má v souladu s ustanovením § 85 odst. 1 správního řádu odkladný účinek. Odvolání jen proti odůvodnění rozhodnutí je nepřipustné.



Obdrží

Účastníci řízení podle § 27 odst. 1 písm. a) správního řádu:

LČR s.p., LZ Boubín, Zámecká alej 254/35, Vimperk 385 01

Česká unie sportu z.s., Zátokova 100/2, 160 17 Praha 6, IČ: 00469548

Na vědomí

Obec Stachy, Stachy 200, 384 73 Stachy, IČ: 00250678.

Celní úřad pro Jihočeský kraj, Kasárenská 6, 370 21 České Budějovice

Příloha č.1 k rozhodnutí č.j. MUVPK-ŽP 127782/21

Výpočet:

$$OLP = PP \times CD \times f \text{ (KČ ha}^{-1}\text{)}$$

Kde : OPL = poplatek za odnětí lesních pozemků

PP = průměrná roční potenciální produkce lesů v České republice = 6,3 m³ ha⁻¹

CD = průměrná cena dřeva na odvozním místě v Kč/m³ (byla stanovena MZe pro rok 2021 ve výši ■■■■ Kč/m³)

f = faktor ekologické váhy lesa (les hospodářský 1,4)

$$OPL = \text{■■■■} \text{ (KČ ha}^{-1}\text{)} = \text{■■■■} \text{ KČ/ m}^2$$

■■■■ - KČ/rok zaokrouhлено na celé koruny ■■■■ KČ/rok

■■■■ KČ zaokrouhлено na celé koruny ■■■■ KČ/měsíc



LCR1359519

PŘÍLOHA č. 5



vimpvp22v005ec

Městský úřad Vimperk
Steinbrenerova 6/2, 385 17 Vimperk
Odbor životního prostředí
pracoviště: náměstí Svobody 8/3, 385 17 Vimperk

Číslo jednací: MUVPK-ŽP 40888/22-SIP
Spisová značka: 13965/2022
Vyřizuje: [redacted]
Telefon: [redacted]
Elektronická podatelna: [redacted]
Datová schránka: 9ydb7vm
Datum: 31.03.2022



Toto rozhodnutí nabylo právní moci
dnem 21.4.2022

Odbor životního prostředí
Městský úřad Vimperk
dne 25.4.2022 [redacted]

ROZHODNUTÍ

Městský úřad Vimperk, odbor životního prostředí, obce s rozšířenou působností (zákon č. 314/2002 Sb., o stanovení obcí s pověřeným obecním úřadem a stanovení obcí s rozšířenou působností), jako orgán státní správy lesů (SSL) příslušný podle § 48 odst. 1 písm. d) zákona č. 289/1995 Sb., o lesích a o změně a doplnění některých zákonů (lesní zákon), ve znění pozdějších předpisů, na základě žádosti žadatele:

Žadatel: Česká unie sportu z.s., Zátokova 100/2, 160 17 Praha 6, IČ: 00469548

1.

**Prodlužuje dobu dočasného odnětí
pozemků určených k plnění funkcí lesa (PUPFL)
podle § 16 odst. 4 lesního zákona,**

kteřá byla stanovena v rozhodnutí č.j. MUVPK-ŽP 127782/21-SIP, ze dne 1.11.2021, vydané MěÚ Vimperk, OŽP, OSSL s platností do 31.12. 2029. Doba dočasného odnětí se prodlužuje do 31.12. 2035, dle pachtovní smlouvy č. 9/2022/11, uzavřené mezi Lesy ČR, s.p., Přemyslova 1106, Hradec Králové, LZ Boubín, Zámecká alej 254/35, Vimperk 385 01, IČ: 42196451 a Českou unií sportu z.s., Zátokova 100/2, 160 17 Praha 6, IČ: 00469548.

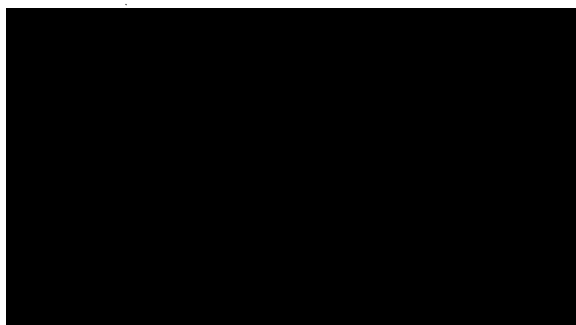
2.

**Předepisuje
poplatek za dočasné odnětí
podle § 17 odst. 3 písm. b) lesního zákona,**

kteřý je žadatel – Česká unie sportu z.s., Zátokova 100/2, 160 17 Praha 6, IČ: 00469548, zaplatit v roční výši [redacted] dle výpočtu uvedeného v příloze č.1 tohoto rozhodnutí. Poplatek je splatný vždy do 31.12. každého roku v němž

Digitálně podepsal [redacted]
Datum: 01.04.2022 14:36:41 +02:00

odnětí trvá. Poplatek se stanoví za každý i započatý měsíc platnosti (zaokrouhlo na celé koruny). Z částky připadá vždy 40% obci Stachy a 60 % Státnímu fondu životního prostředí. Poplatek je žadatel povinen zaplatit na účet Celního úřadu pro Jihočeský kraj, Kasárenská 6, 370 21 České Budějovice, číslo účtu **8758-17720231/0710**, variabilní symbol je **IČO** u právnické osoby a **RC** u fyzické osoby. **KS** u bezhotovostní platby **1148**, u platby poštovní poukázkou **1149**. Při zaplacení poplatku po lhůtě splatnosti vyměří Celní úřad penále dle § 18 odst. 3 lesního zákona.



Odůvodnění:

Dne 14.3. 2022 obdržel Městský úřad Vimperk, odbor životního prostředí jako orgán státní správy lesů (OSSL) žádost č.j. MUVPK-ŽP 40888/22 o prodloužení rozhodnutí o dočasném odnětí pozemků určených k plnění funkcí lesa (PUPFL) č.j. MUVPK-ŽP 127782/21-SIP, ze dne 1.11.2021, vydané MěÚ Vimperk, OŽP, OSSL. Žadatel: Česká unie sportu z.s., Zátokova 100/2, 160 17 Praha 6, IČ: 00469548. Důvodem vydání rozhodnutí o prodloužení rozhodnutí č.j. MUVPK-ŽP 127782/21-SIP o dočasném odnětí PUPFL je uzavření pachtovní smlouvy č. 9/2022/11 (využívání části lesních pozemků k provozu sjezdařských nebo běžeckých tratí v lyžařském areálu Zadov), mezi Lesy ČR, s.p., Přemyslova 1106, Hradec Králové, LZ Boubín, Zámecká alej 254/35, Vimperk 385 01, IČ: 42196451 a Českou unií sportu z.s., Zátokova 100/2, 160 17 Praha 6, IČ: 00469548. Výše poplatku za dočasné odnětí byla stanovena orgánem SSL, dle přílohy k zákonu 289/1995 Sb. o lesích, a je uvedena v příloze č.1 tohoto rozhodnutí.

Poučení:

Proti tomuto rozhodnutí může účastník řízení podat podle ustanovení § 81 odst. 1 zákona č. 500/2004 Sb., správního řádu odvolání, ve kterém se uvede, v jakém rozsahu se rozhodnutí napadá a v čem je spatřován rozpor s právními předpisy nebo nesprávnost rozhodnutí nebo

řízení, jež mu předcházelo. Odvolání se podává ve lhůtě 15 dnů ode dne jeho oznámení ke Krajskému úřadu Jihočeského kraje se sídlem v Českých Budějovicích podáním učiněným u Městského úřadu Vimperk, odboru životního prostředí. Odvolání se podává s potřebným počtem stejnopisů tak, aby jeden stejnopis zůstal správnímu orgánu a aby každý účastník řízení (viz. rozdělovník) dostal jeden stejnopis. Nepodá-li účastník potřebný počet stejnopisů, vyhotoví je na jeho náklady Městský úřad Vimperk.

Podané odvolání má v souladu s ustanovením § 85 odst. 1 správního řádu odkladný účinek. Odvolání jen proti odůvodnění rozhodnutí je nepřipustné.

otisk úředního razítka



Obdrží

Účastníci řízení podle § 27 odst. 1 písm. a) správního řádu:

LČR s.p., LZ Boubín, Zámecká alej 254/35, Vimperk 385 01

Česká unie sportu z.s., Zátokova 100/2, 160 17 Praha 6, IČ: 00469548

Na vědomí

Obec Stachy, Stachy 200, 384 73 Stachy, IČ: 00250678.

Celní úřad pro Jihočeský kraj, Kasárenská 6, 370 21 České Budějovice

Příloha č.1k rozhodnutí č.j. MUVPK-ŽP 40888/22

Výpočet:

$$OLP = PP \times CD \times f \text{ (KČ ha}^{-1} \text{)}$$

Kde: OPL = poplatek za odnětí lesních pozemků

PP = průměrná roční potenciální produkce lesů v České republice = $\blacksquare \text{ m}^3 \text{ ha}^{-1}$

CD = průměrná cena dřeva na odvozním místě v Kč/m³ (byla stanovena MZe pro rok 2022 ve výši $\blacksquare \text{ Kč/m}^3$)

f = faktor ekologické váhy lesa (les hospodářský 1,4)

$$OPL = \blacksquare \text{ (KČ ha}^{-1} \text{)} = \blacksquare \text{ KČ/ m}^2$$

$\blacksquare \text{ KČ/rok}$ zaokrouhлено na celé koruny $\blacksquare \text{ KČ/rok}$

4 $\blacksquare \text{ KČ}$ zaokrouhлено na celé koruny $\blacksquare \text{ KČ/měsíc}$