

SMLOUVA O POSKYTOVÁNÍ SLUŽEB

Číslo smlouvy Objednatele: 11PU-004279 ev.č.: 110/22

Číslo smlouvy Poskytovatele: 2022/3111/0048

Evidenční číslo (ISPROFIN/ISPROFOND): 500 121 0002.57046

Název související veřejné zakázky:

I/2 Opočíněk, I/17 Podhořany, I/35 Vysoké Mýto, kontrolní místa, DUSP+VD-ZDS+IČ+AD

uzavřená níže uvedeného dne, měsíce a roku mezi následujícími smluvními stranami (dále jako „Smlouva“):

1. Ředitelství silnic a dálnic ČR

se sídlem: Na Pankráci 546/56, 140 00 Praha 4
IČO: 65993390
DIČ: CZ65993390
právní forma: příspěvková organizace
bankovní spojení: _____
zastoupeno: _____, ředitel Správy Pardubice, na
základě pověření
kontaktní osoba ve věcech smluvních: _____ vedoucí odd. veřejných zakázek
e-mail: _____
tel: _____
kontaktní osoba ve věcech technických: _____ vedoucí odd. údržby silnic
e-mail: _____
tel: _____
(dále jen „Objednatel“)

a

2. PRODIN, a.s.

se sídlem: K Vápence 2745, 530 02 Pardubice
IČO: 25292161
DIČ: CZ 25292161
zápis v obchodním rejstříku: u Krajského soudu v Hradci Králové,
oddíl B, vložka 2532
právní forma: akciová společnost
bankovní spojení: _____
zastoupen: _____, předseda představenstva
kontaktní osoba ve věcech smluvních: _____
e-mail: _____
tel: _____
kontaktní osoba ve věcech technických: _____
e-mail: _____
tel: _____

(dále jen „Poskytovatel“)

(Objednatel a Poskytovatel společně dále jen „Smluvní strany“ nebo každý samostatně jen „Smluvní strana“)

Článek 1.

Úvodní ustanovení

- 1.1. Smlouva je uzavřena podle §1746 odst. 2 zákona č. 89/2012 Sb., občanský zákoník, ve znění pozdějších předpisů (dále jen „**NOZ**“), a to na základě výsledků veřejné zakázky s názvem uvedeným výše (dále jen „**Zakázka**“). Smlouva nebyla uzavřena na základě zadávacího řízení dle zákona č. 134/2016 Sb., o zadávání veřejných zakázek, ve znění pozdějších předpisů (dále jen „**ZZVZ**“).
- 1.2. Objednatel prohlašuje, že:
 - 1.2.1. je státní příspěvkovou organizací zřízenou Ministerstvem dopravy ČR, jejímž základním předmětem činnosti je výkon vlastnických práv státu k nemovitostem tvořícím dálnice a silnice I. třídy, zabezpečení správy, údržby a oprav dálnic a silnic I. třídy a zabezpečení výstavby a modernizace dálnic a silnic I. třídy; a
 - 1.2.2. splňuje veškeré podmínky a požadavky ve Smlouvě stanovené a je oprávněn Smlouvu uzavřít a řádně plnit závazky v ní obsažené.
- 1.3. Poskytovatel prohlašuje, že:
 - 1.3.1. splňuje veškeré podmínky a požadavky stanovené ve Smlouvě, a je oprávněn Smlouvu uzavřít a řádně plnit závazky v ní obsažené;
 - 1.3.2. ke dni uzavření Smlouvy vůči němu není vedeno řízení dle zákona č. 182/2006 Sb., o úpadku a způsobech jeho řešení (insolvenční zákon), ve znění pozdějších předpisů, a zároveň se zavazuje Objednatele o všech skutečnostech o hrozícím úpadku bezodkladně informovat;
 - 1.3.3. se náležitě seznámil se všemi podklady, které byly součástí zadávací dokumentace, popř. výzvy pro podání nabídek, Zakázky včetně všech jejích příloh (dále jen „**Zadávací dokumentace**“);
 - 1.3.4. je odborně způsobilý ke splnění všech svých závazků podle Smlouvy;
 - 1.3.5. se detailně seznámil s rozsahem a povahou předmětu plnění, že jsou mu známy veškeré relevantní technické, kvalitativní a jiné podmínky nezbytné k realizaci předmětu plnění, a že disponuje takovými kapacitami a odbornými znalostmi, které jsou nezbytné pro realizaci předmětu plnění za dohodnuté maximální smluvní ceny uvedené ve Smlouvě, a to rovněž ve vazbě na jím prokázanou kvalifikaci pro plnění Zakázky;
 - 1.3.6. jím poskytované plnění odpovídá všem požadavkům vyplývajícím z platných právních předpisů, které se na plnění vztahují
- 1.4. Pro vyloučení jakýchkoliv pochybností o vztahu Smlouvy a Zadávací dokumentace jsou stanovena tato výkladová pravidla:
 - 1.4.1. v případě jakékoliv nejistoty ohledně výkladu ustanovení Smlouvy budou tato ustanovení vykládána tak, aby v co nejširší míře zohledňovala účel Zakázky vyjádřený Zadávací dokumentací;
 - 1.4.2. v případě chybějících ustanovení Smlouvy budou použita dostatečně konkrétní ustanovení Zadávací dokumentace;
 - 1.4.3. v případě rozporu mezi ustanoveními Smlouvy a Zadávací dokumentace mají přednost ustanovení Smlouvy.
 - 1.4.4. Pokud se na jakoukoliv část plnění poskytovanou Poskytovatelem vztahuje nařízení GDPR (Nařízení Evropského parlamentu a Rady (EU) č. 2016/679 ze dne 27. dubna

2016 o ochraně fyzických osob v souvislosti se zpracováním osobních údajů a o volném pohybu těchto údajů a o zrušení směrnice 95/46/ES (obecné nařízení o ochraně osobních údajů)), je Poskytovatel povinen zajistit plnění svých povinností v nařízení GDPR stanovených. V případě, kdy bude Poskytovatel v kterémkoliv okamžiku plnění svých smluvních povinností zpracovatelem osobních údajů poskytnutých Objednatelem nebo získaných pro Objednatele, je povinen na tuto skutečnost Objednatele upozornit a bezodkladně (vždy však před zahájením zpracování osobních údajů) s ním uzavřít smlouvu o zpracování osobních údajů. Smlouvu dle předcházející věty je dále Poskytovatel s Objednatelem povinen uzavřít vždy, když jej k tomu Objednatel písemně vyzve. Přílohu č. 3 této Smlouvy tvoří nezávazný vzor Smlouvy o zpracování osobních údajů, který je možné pro výše uvedené účely použít, přičemž výsledné znění Smlouvy o zpracování osobních údajů bude vždy stanoveno dohodou Smluvních stran tak, aby byla zachována konformita s nařízením GDPR a případně dalšími dotčenými obecně závaznými právními předpisy.

Článek 2.

Předmět Smlouvy

- 2.1. Poskytovatel se zavazuje za podmínek stanovených touto Smlouvou na svůj náklad, na své nebezpečí a s náležitou odbornou péčí provést služby, které jsou specifikovány dále v této Smlouvě a Objednatel se zavazuje za sjednaných podmínek výsledky poskytovaných služeb převzít a za poskytnuté služby a jejich výsledky Poskytovateli zaplatit sjednanou cenu. Poskytovatel je povinen řídit se při provádění služeb dle této Smlouvy pokyny Objednatele. Tím není dotčena povinnost Poskytovatele upozornit na případnou nevhodnost pokynu Objednatele, vyžádat si udělení takového pokynu v písemné formě a možnost Poskytovatele od Smlouvy odstoupit v případě, že Objednatel po Poskytovatelově upozornění na svém nevhodném pokynu trvá.
- 2.2. V případě uplatňování pravomocí nebo plnění povinností vyplývajících z podmínek smlouvy mezi Objednatelem a třetí stranou, Poskytovatel:
 - i. bude jednat v souladu s touto Smlouvou,
 - ii. bude-li pověřen ověřováním nebo provedením posudku, bude jednat jako nestranný odborník podle svého úsudku; na nedostatky v činnosti třetí strany upozorní neprodleně Objednatele,
 - iii. je-li tak zmocněn, bude upravovat povinnosti jakékoliv třetí strany, které mohou mít vliv na cenu nebo kvalitu nebo termíny, jen po předchozím souhlasu Objednatele.

Objednatel vystaví Poskytovateli plnou moc k uskutečnění právních jednání jménem Objednatele a k jednání s dotčenými správními orgány, fyzickými osobami a právníckými osobami pro provádění inženýrské činnosti za účelem zajištění pravomocných rozhodnutí.

V případě, že pro některá jednání není Poskytovatel zmocněn a mohou být dotčeny zájmy Objednatele, vyzve Objednatele nejméně 7 kalendářních dní předem k účasti na jednání. Pokud se Objednatel nemůže dostavit, Poskytovatel je povinen ho seznámit s nastalými skutečnostmi a vyžádat si dodatečné pokyny k průběhu jednání, doplňující zmocnění k jednání, a bez zbytečného odkladu seznámit Objednatele s výsledky jednání.

2.3. Nepoužije se

2.4. Nepoužije se

2.5. Předmětem Smlouvy je zpracování dokumentace pro vydání společného povolení (dále jen „DUSP“) včetně výkonu inženýrské činnosti ke společnému územnímu rozhodnutí a stavebnímu povolení (dále jen „IČ k DUSP“), vybraných dokumentů zadávací dokumentace stavby (dále jen „VD-ZDS“), projektové dokumentace pro provádění stavby (dále jen „PDPS“) a výkon autorského dozoru (dále jen „AD“); na akci „I/2 Opočíněk, I/17 Podhořany, I/35 Vysoké Mýto, kontrolní místa“. Součástí projektu jsou i související nebo vyvolané stavební a inženýrské objekty a přeložky inženýrských sítí.

2.5.1. Průzkumy a zaměření

Jsou specifikovány v příloze č. 1. Oceněný soupis prací a budou součástí VD-ZDS.

2.5.2. Dokumentace pro vydání společného povolení (DUSP)

DUSP bude realizována v rozsahu přílohy č. 11 k vyhlášce č. 499/2006 Sb., o dokumentaci staveb, ve znění pozdějších předpisů (dále jen „vyhláška o dokumentaci staveb“), ve smyslu zákona č. 183/2006 Sb., o územním plánování a stavebním řádu, ve znění pozdějších předpisů (dále jen „stavební zákon“), v souladu s obecně závaznými právními a technickými předpisy, v souladu se souvisejícími resortními směrnici a dle podmínek a požadavků Objednatele a dále v platném znění TKP-D.

2.5.3. Vybrané dokumenty zadávací dokumentace stavby (VD-ZDS)

- a) Vybrané dokumenty zadávací dokumentace stavby (VD-ZDS) budou zpracovány v rozsahu zahrnujícím technickou specifikaci – zvláštní technické kvalitativní podmínky (ZTKP), soupis prací (včetně oceněného) a projektovou dokumentaci pro provedení stavby (PDPS) v rozsahu definovaném Směrnicí pro dokumentaci staveb pozemních komunikací schválené Ministerstvem dopravy, Odborem pozemních komunikací pod č. j. 158/2017-120-TN/1 ze dne 9. srpna 2017, s účinností od 14. srpna 2017, v platném znění, která je dostupná na webových stránkách www.pjpk.cz.
- b) Dokumentace musí dále splňovat požadavky dle přílohy č. 6 vyhlášky č. 146/2008 Sb. o projektové dokumentaci dopravních staveb a musí být v souladu s obecně závaznými právními a technickými předpisy, podmínkami stanovenými zadávací dokumentací a požadavky Objednatele.
- c) PDPS musí dodržet návrh určený DSP ověřenou ve stavebním řízení a zohlednit požadavky povolení k odstranění stavby, stavebního povolení, vodoprávního souhlasu a vodoprávního rozhodnutí.
- d) PDPS upřesní technické a kvalitativní požadavky potřebné pro jednoznačné vymezení realizace stavebních prací, dodávek a služeb, musí obsahovat technické specifikace, které představují technické charakteristiky prací a materiálů, které mají být použity při provádění stavby. Tyto musí být popsány objektivním způsobem, který zajišťuje užití za účelem, který je Objednatelům zamýšlen. Technické specifikace nesmí být stanoveny tak, aby určitým dodavatelům zaručovaly konkurenční výhodu nebo vytvářely neodůvodněné překážky hospodářské soutěže.
- e) Technické specifikace (ZTKP) budou stanoveny odkazem na platné TKP s upřesněním vybraných článků dle konkrétních podmínek daného projektu.
- f) Poskytovatel dále zpracuje soupis prací s výkazem výměr a rozpočet. Soupis prací bude vyhotoven podle Oborového třídníku stavebních konstrukcí a prací staveb pozemních komunikací (OTSKP-SPK) ve verzi platné k termínu odevzdání konceptu plnění. Soupis prací bude Objednatelům předán ve formátu XML, XLS a PDF.
- g) Poskytovatel bude plně odpovídat za úplnost zpracování soupisu prací a výkazu výměr a položkového rozpočtu ve smyslu ZZVZ a vyhlášky č. 169/2016 Sb., o stanovení rozsahu

dokumentace veřejné zakázky na stavební práce a soupisu stavebních prací, dodávek a služeb s výkazem výměr, ve znění pozdějších předpisů.

- h) Součástí plnění je i poskytnutí součinnosti Poskytovatele při zpracování dodatečných informací v rámci výběrového řízení na zhotovitele stavby a zpracování konsolidovaných znění dokumentů, které byly ve výběrovém řízení na zhotovitele opravovány.

2.5.4. Výkon investorsko-inženýrské činnosti (IČ) pro společné územní rozhodnutí a stavební povolení

- a) Předmětem je projednání projektové dokumentace s příslušnými veřejnoprávními orgány, organizacemi, vlastníky pozemků a sousedních nemovitostí (oprávněný z věcného břemene), správci sítí, případně dalšími dotčenými subjekty a získání dokladů a stanovisek za účelem vydání společného povolení, vypracování a podání žádosti o vydání společného povolení (případně dalších povolení podmiňujících realizaci stavby, např. vodoprávní souhlas, povolení k odstranění stavby atd.), a účast při stavebním řízení. Nedílnou součástí majetkoprávní agendy je i projednání s dotčenými majiteli. IČ zajistí i vklad odsouhlaseného GP na místně příslušné katastrální pracoviště. IČ dále zajistí vynětí ze ZPF a PUPFL. Součástí IČ je i zajištění prodloužení společného povolení v případě nezačájení stavby ve lhůtě platnosti, a to v dostatečném předstihu.
- b) Součástí prací je rovněž zabezpečení majetkoprávní agendy spojené s přípravou stavby včetně zabezpečení příslušných smluv (např. výkupy, vstup na pozemky, věcná břemena, a pronájmy pozemků, popřípadě objektů atd.). Nedílnou součástí majetkoprávní agendy je i projednání se stavbou dotčenými majiteli pozemků.
- c) Závazné vzory smluv na majetkoprávní přípravu poskytne Objednatel.

2.5.5. Výkon autorského dozoru stavby

- a) Součástí předmětu plnění je výkon AD, který bude probíhat od zahájení stavby až do vydání kolaudačního souhlasu a který bude vykonáván na vyzvu Objednatele. Rozsah činností AD je dán zákonem č. 183/2006 Sb., o územním plánování a stavebním řádu, ve znění pozdějších předpisů.
- b) Poskytovatel bude provádět posuzování návrhů dodavatelů na změny a odchylky oproti schválené projektové dokumentaci, zejména s ohledem na dodržení technicko ekonomických parametrů předmětného díla.
- c) Zjistí-li Poskytovatel při výkonu AD nedodržení projektové dokumentace stavby, uvědomí bez zbytečného odkladu o této skutečnosti Objednatele/Správce stavby. Zhotovitele stavby uvědomí v případě nebezpečí z prodlení či v případě nebezpečí vzniku škody. V odůvodněných případech uvede stručnou charakteristiku porušení dokumentace a tomu odpovídající důsledky.
- d) Objednatel zajistí pro Poskytovatele nezbytné podmínky pro výkon sjednaného AD, v tomto smyslu zejména oznámí Poskytovatele jako osobu vykonávající AD zhotoviteli stavby a zajistí, aby Poskytovatel dostával potřebné podklady týkající se realizace stavby a kontrolních dnů stavby.

2.6. Do předmětu plnění jsou zahrnuty i služby v tomto článku výše nespecifikované, které však jsou k řádnému poskytování služeb nezbytné a o kterých Poskytovatel vzhledem ke své kvalifikaci a zkušenostem měl nebo mohl vědět. Mezi tyto služby se neřadí vyhotovení dokumentace skutečného provedení stavby, kterou vyhotovuje zhotovitel stavby. Provedení služeb uvedených ve větě první tohoto odstavce však v žádném případě nezvyšuje cenu sjednanou za poskytování služeb.

2.7. Nejpozději do 2 týdnů od zahájení plnění je Poskytovatel povinen svolat vstupní jednání s Objednatelem, na kterém budou dohodnuta pravidla vzájemné spolupráce (konání výrobních výborů/kontrolních dnů IČ apod.). Během zpracování každého stupně projektové dokumentace

budou Poskytovatelem svolány minimálně čtyři výrobní výbory. První výbor bude svolán do 10 pracovních dní od podpisu Smlouvy, a to z důvodu nutnosti odsouhlasení technického řešení.

- 2.8. Za účelem plnění zakázky Objednatel poskytuje Poskytovateli bezplatně následující dokumenty: předchozí stupeň - Studie
- 2.9. Poskytovatel je povinen poskytnout vlastními kapacitami (nikoliv prostřednictvím poddodavatelů) následující služby: nepožadujeme.

Článek 3.

Předání výsledků poskytnutých služeb

- 3.1. Protokolární předání výsledků poskytnutých služeb dle této Smlouvy Objednateli proběhne na adrese: Ředitelství silnic a dálnic ČR, Správa Pardubice, Hlaváčova 902, 530 02 Pardubice.
- 3.2. Výsledky poskytnutých služeb budou Objednateli předány v následujícím počtu výtisků a formátu (soupis prací a kontrolní rozpočet bude vždy zpracován v tištěné i elektronické podobě ve formátu XC4):
 - 3.2.1. Dokumentace pro společné územní rozhodnutí a stavební povolení (DUSP) – koncept 1x digitálně na CD
 - 3.2.2. Dokumentace pro společné územní rozhodnutí a stavební povolení (DUSP) IČ včetně žádosti o vydání společného povolení / stavebního povolení – čistopis 2x v listinné podobě a 1x digitálně na CD
 - 3.2.3. Vybrané dokumenty zadávací dokumentace stavby (VD-ZDS) – čistopis - 2x v listinné podobě a 1x digitálně na CD (listinná podoba bude vyhotovena na pokyn Objednatele – po podání nabídek na zhotovitele se zapracováním dodatečných informací)
 - 3.2.4. Dokladová část - 2x v listinné podobě (originál + kopie) a 1x digitálně na CD (veškeré doklady doručené datovou schránkou budou ověřeny)
 - 3.2.5. Originál pravomocného územního rozhodnutí včetně dokladové části a stavebního povolení / společného povolení (případně kladného stanoviska k ohlášení stavby) včetně dokladové části a ověřené projektové dokumentace - 1x v listinné podobě (+ 1x kopie na CD)
- 3.3. Poskytovatel předá veškerou grafickou, obrazovou, textovou, tabulkovou a jinou dokumentaci v elektronické (digitální) podobě umožňující její využití v dalších stupních zeměměřických a průzkumných prací a projektové přípravy nebo pro zadání stavebních prací, a to v otevřeném formátu (např. DWG) a formátu PDF. Dokumentace, průzkumy, záborový elaborát budou zpracovány a předány podle Datových předpisů ŘSD ČR platných v době zpracování konceptu plnění. Platné znění datových předpisů je dostupné na <https://www.rsd.cz/wps/portal/web/technicke-predpisy/datove-predpisy>.
- 3.4. Každé vyhotovení čistopisu projektové dokumentace bude opatřeno autorizačním razítkem oprávněného projektanta.
- 3.5. Bližší popis předmětu plnění je uveden v příloze č. 1 a 2 Smlouvy.

Článek 4.

Dodatečné služby

- 4.1. Objednatel může po Poskytovateli požadovat změnu rozsahu služeb. Poskytovatel je v takovém případě povinen vyhovět požadavku Objednatele a (i) snížit rozsah služeb nebo (ii) bez zbytečného odkladu podat nabídku na zvýšení rozsahu služeb o služby stejného charakteru jako jsou služby sjednané ve Smlouvě s tím, že:

- 4.1.1. při snížení rozsahu se cena stanovená dle čl. 6.1 odpovídajícím způsobem sníží,
 - 4.1.2. při zvýšení rozsahu bude cena dodatečných služeb stanovena na základě cen uvedených v oceněném soupisu prací (příloha č. 1 této Smlouvy). V případě, že není možné cenu stanovit tímto způsobem, bude cena takových služeb stanovena na základě jednotkové ceny (Kč/hod), a to ve výši, která nepřesáhne cenu obvyklou v místě a čase pro daný typ a charakter činnosti,
 - 4.1.3. lhůta dokončení služeb se ve vhodných případech přiměřeně upraví dohodou Smluvních stran,
 - 4.1.4. snížení či zvýšení rozsahu musí být sjednáno písemným dodatkem k této Smlouvě.
- 4.2. Při dodatečném zvýšení rozsahu služeb o služby stejného charakteru jako služby sjednané ve Smlouvě nepřekročí celková Objednatelům uhrazená cena za poskytování Služeb finanční limit pro veřejnou zakázku malého rozsahu.

Článek 5.

Lhůty plnění

- 5.1. Poskytovatel je povinen provést služby v následujících lhůtách:
- 5.1.1. Dokumentace DUSP - koncept: Nejpozději do 8 měsíců od účinnosti smlouvy.
 - 5.1.2. Dokumentace DUSP+IČ vč. žádosti o vydání společného povolení - čistopis: Nejpozději do 3 měsíců od schválení konceptu Objednatelům.
 - 5.1.3. Vybrané dokumenty zadávací dokumentace stavby – čistopis: Nejpozději do 1 měsíce od schválení čistopisu DUSP Objednatelům.
 - 5.1.4. Vybrané dokumenty zadávací dokumentace stavby – konsolidovaný čistopis (zpracování dodatečných informací): Nejpozději do 1 měsíce po oznámení ukončení výběrového řízení na dodavatele.
 - 5.1.5. Výkon autorského dozoru: Na výzvu Objednatelům, v průběhu realizace stavby.
Předpoklad ukončení zakázky (AD) 31.12.2025)
- 5.2. Poskytovatel bude mít nárok na prodloužení stanovených lhůt, jestliže došlo nebo dojde ke zdržení z důvodů výlučně na straně Objednatelům či dojde k přerušení všech prací nebo jejich částí z důvodu výlučně na straně Objednatelům.
- 5.3. Objednatel může přerušit provádění všech nebo části služeb písemným oznámením Poskytovateli. Poskytovatel provede patřičná opatření k dočasnému přerušení služeb do 14 dnů od obdržení tohoto oznámení.

Článek 6.

Cena za poskytování služeb

- 6.1. Objednatel se zavazuje uhradit Poskytovateli za řádné poskytnutí služeb dle této Smlouvy odměnu v následující výši:
- 6.1.1. Cena za AD je stanovena na základě závazné hodinové sazby uvedené v příloze č. 1 - Oceněný soupis prací, vynásobené skutečným rozsahem Poskytovatelům poskytnutého a Objednatelům odsouhlaseného rozsahu plnění. Hodinová sazba je stanovena v Kč bez daně z přidané hodnoty (dále jen „DPH“). Výše hodinové sazby je závazná po celou dobu plnění této Smlouvy Poskytovatelům.
 - 6.1.2. Ceny za ostatní dílčí služby dle této Smlouvy jsou stanoveny na základě závazných cen za jednotlivé dílčí služby uvedených v příloze č. 1 – Oceněný soupis prací. Ceny za dílčí služby

jsou stanoveny v Kč bez daně z přidané hodnoty (dále jen „DPH“). Ceny za dílčí služby jsou stanoveny jako neměnné a konečné a jsou závazné po celou dobu plnění dle této Smlouvy, s výjimkou dodatkem Smlouvy sjednané nepodstatné změny Smlouvy.

- 6.1.3. Celkovou cenou za poskytování služeb se rozumí součet cen dle odst. 6.1.1. a 6.1.2 této Smlouvy.
- 6.2. K cenám stanoveným dle čl. 6.1 této Smlouvy bude vždy připočtena DPH ve výši platné ke dni uskutečnění zdanitelného plnění.
- 6.3. Ceny stanovené dle čl. 6.1 pokrývají všechny smluvní závazky a všechny záležitosti a věci nezbytné k řádnému poskytnutí služeb, a to včetně cestovného, stravného apod. Na výši cen dle čl. 6.1 nemá dopad zvýšení materiálových, mzdových a jiných nákladů, jakož i případná změna kursu české koruny po podpisu Smlouvy, popřípadě jiné vlivy.
- 6.4. Podpisem této Smlouvy Poskytovatel výslovně přejímá nebezpečí změny okolností ve smyslu ustanovení § 1765 odst. 2 občanského zákoníku.

Článek 7.

Platební podmínky

- 7.1. Podkladem pro úhradu bude daňový doklad (dále jen „faktura“), vystavená Poskytovatelem za podmínek stanovených níže. Přílohou faktury bude vždy Objednatelům podepsaný předávací protokol se soupisem skutečně provedených prací.
- 7.2. Zálohy se neposkytují. Smluvní strany výslovně vylučují použití ustanovení § 2611 občanského zákoníku.
- 7.3. Cena za vyhotovení DUSP dle Smlouvy bude Poskytovatelem vyúčtována v jedné splátce po převzetí a odsouhlasení čistopisu DUSP (tj. po zapracování připomínek a požadavků Objednatele) bez vad a nedodělků Objednatelem.
- 7.4. Cena za vyhotovení VD-ZDS dle Smlouvy bude Poskytovatelem vyúčtována v jedné splátce po převzetí a odsouhlasení čistopisu VD-ZDS (tj. po zapracování připomínek a požadavků Objednatele) bez vad a nedodělků Objednatelem.
- 7.5. Cena za inženýrskou činnost pro DUSP bude Poskytovatelem vyúčtována v jedné splátce po nabytí právní moci stavebního povolení/společného povolení (a případně dalších povolení podmiňujících realizaci stavby, např. vodoprávní souhlas, povolení k odstranění stavby atd.). Faktura na tuto zbývající část ceny bude vystavena na základě písemného potvrzení Objednatele o převzetí všech pravomocných rozhodnutí (povolení) podmiňující realizaci stavby s vyznačenou doložkou právní moci.
- 7.6. Cena za AD bude Poskytovatelem vyúčtována vždy jednou měsíčně dle skutečného počtu odpracovaných hodin. Odpracovanou dobu eviduje Poskytovatel a tato evidence, schválená Objednatelům, je podmínkou vystavení a následně i součástí faktury Poskytovatele, vztahující se k AD. Evidenci odpracované doby předá Poskytovatel Objednatelům do 5 dnů po ukončení měsíce, ve kterém byl AD realizován, spolu se (i) zprávou o postupu služeb, a (ii) seznamem dokumentů předaných v rámci AD Objednatelům (pokud existují). Objednatel tuto evidenci odpracované doby bezodkladně schválí nebo vznese své připomínky. Datum uskutečnění zdanitelného plnění je vždy poslední den příslušného kalendářního měsíce.
- 7.7. Faktury budou vystaveny vždy s dobou splatnosti minimálně 30 dnů ode dne jejich doručení Objednatelům, přičemž faktura musí být Objednatelům doručena na adresu uvedenou v čl. 7.8. Faktura bude obsahovat veškeré náležitosti předepsané platnými právními předpisy a dále číslo

Smlouvy, název Zakázky a evidenční číslo (ISPROFIN/ISPROFOND). V případě, že faktura nebude obsahovat některou z předepsaných náležitostí nebo ji bude obsahovat chybně, je Objednatel oprávněn takovou fakturu vrátit ve lhůtě splatnosti Poskytovateli k opravě či doplnění. Lhůta splatnosti v takovémto případě počíná běžet celá od počátku až okamžikem doručení opravené či doplněné faktury Objednateli. Veškeré platby dle Smlouvy budou probíhat výlučně bezhotovostním převodem v české měně, a to na účet Poskytovatele uvedený na faktuře. Příslušná částka se považuje za uhrazenou okamžikem, kdy byla tato odepsána z účtu Objednatele ve prospěch účtu Poskytovatele.

- 7.8. Faktury podle této Smlouvy budou zasílány na následující adresu Objednatele:
posta@rsd.cz nebo do datové schránky: zjq4rhz, k rukám
Ředitelství silnic a dálnic ČR, Správa Pardubice, Hlaváčova 902, 530 02 Pardubice.
- 7.9. Veškeré Objednatelem předem schválené správní poplatky související s inženýrskou činností (např. kolky, výpisy z katastru nemovitostí, znalečné aj.) budou hrazeny na základě požadavku Poskytovatele přímo Objednatelem.
- 7.10. Objednatel prohlašuje, že plnění dle této Smlouvy použije výlučně pro účely, které nejsou předmětem daně z přidané hodnoty, resp. příjemce ve vztahu k daňovému plnění nevystupuje jak osoba povinná k dani, proto se u plnění dle této Smlouvy nepoužije režim přenesené daňové povinnosti podle § 92a (obecná pravidla) a zejména § 92e (stavební práce) zákona č. 235/2004 Sb., o dani z přidané hodnoty, ve znění pozdějších předpisů. Plnění dle této Smlouvy je plněním souvisejícím s činností výkonu veřejné správy v souladu se zákonem č. 129/2000 Sb., o krajích (krajské zřízení), ve znění pozdějších předpisů.

Článek 8.

Zástupce smluvních stran a komunikace

- 8.1. Veškerá písemná komunikace mezi Smluvními stranami bude probíhat v českém jazyce a výhradně osobním doručením, doporučenou poštou nebo kurýrní službou na níže uvedené adresy:
Při doručování Objednateli: Ředitelství silnic a dálnic ČR
Adresa: Správa Pardubice, Hlaváčova 902, 530 02 Pardubice
K rukám:
Při doručování Poskytovateli: PRODIN, a.s.
Adresa: K Vápence 2745, 530 02 Pardubice
K rukám: I
- 8.2. Jiná než písemná komunikace mezi Smluvními stranami bude probíhat v českém jazyce prostřednictvím kontaktů uvedených výše v úvodním ustanovení Smlouvy týkajícím se Smluvních stran.
- 8.3. Veškeré změny kontaktních údajů uvedených v této Smlouvě je smluvní strana, jíž se změna týká, povinna písemně sdělit druhé smluvní straně s tím, že změna kontaktních údajů nabývá účinnosti ve vztahu k druhé smluvní straně doručením tohoto sdělení. Změna kontaktních údajů nevyžaduje změnu Smlouvy prostřednictvím dodatku.

Článek 9.

Bankovní záruka za provedení služeb a záruka za odstranění vad

- 9.1. Smluvní strany výslovně sjednávají, že se bankovní záruka za provedení služeb a za odstranění vad po Poskytovateli nepožaduje.

Článek 10.

Záruční doba

- 10.1. Záruční doba na poskytnuté služby činí **24 měsíců**. Záruční doba počíná dnem následujícím po dni předání a převzetí služeb, nebo příslušné části služeb dle čl. 2 této Smlouvy.
- 10.2. Vady zjištěné během záruční doby Objednatel u Poskytovatele uplatní formou písemné reklamace, která musí obsahovat popis reklamované vady a může obsahovat přiměřenou lhůtu pro její odstranění a určení způsobu jejího odstranění. Poskytovatel je povinen reklamovanou vadu bezúplatně odstranit v Objednatelem stanovené přiměřené lhůtě, a to způsobem stanoveným v písemné reklamaci Objednatelem. Pokud Objednatel lhůtu nebo způsob odstranění vady v písemné reklamaci nestanoví, platí, že je Poskytovatel povinen odstranit vadu bez zbytečného odkladu způsobem obvyklým.
- 10.3. Vadou se rozumí stav, kdy plnění Poskytovatele neodpovídá této Smlouvě, platným právním předpisům nebo jiným normám, které se na plnění vztahují. Vadou se rozumí i vada právní.
- 10.4. Nebezpečí škody na věcech (dokumentaci) zhotovených dle této Smlouvy nese Poskytovatel až do dne jejich protokolárního převzetí Objednatelem bez vad a nedodělků.

Článek 11.

Smluvní pokuty

- 11.1. Pokud se Poskytovatel dostane do prodlení s dokončením Služby nebo její části (viz čl. 5 této Smlouvy), je Objednatel oprávněn po Poskytovateli požadovat uhrazení smluvní pokuty ve výši 0,5 % z Celkové ceny za poskytování Služeb, a to za každý i započatý den prodlení.
- 11.2. Neodstraní-li Poskytovatel vady podle čl. 10.2 ve lhůtě stanoveném Objednatelem, je Objednatel oprávněn po Poskytovateli požadovat uhrazení smluvní pokuty za každý i započatý den, o který se odstranění vad opozdilo, ve výši 0,1 % z Celkové ceny za poskytování služeb.
- 11.3. Pokud je výstup Služby (koncept či čistopis) poskytnut s vadami spočívajícími v přímém rozporu s platnými českými státními normami (ČSN), je Objednatel oprávněn po Poskytovateli požadovat jednorázovou smluvní pokutu ve výši 5.000 Kč (slovy: pět tisíc korun českých), a to za každý takový jednotlivý případ. Smluvní pokuta uvedená v tomto článku se neuplatní, pokud je rozpor mezi výstupem Služby a ČSN zapříčiněn objektivními věcnými důvody (tj. nikoliv např. provozními důvody na straně Poskytovatele) a Poskytovatel na tento rozpor Objednatele písemně (postačí i formou písemného záznamu z ústního jednání smluvních stran) před odevzdáním výstupu Služby (konceptu/čistopisu) upozornil.
- 11.4. V případě porušení povinností Poskytovatele stanovené v čl. 15.1. Smlouvy je Objednatel oprávněn požadovat po Poskytovateli uhrazení smluvní pokuty ve výši 20 000,00 Kč, a to za každý i jednotlivý případ porušení této povinnosti.
- 11.5. Objednateli vznikne právo na zaplacení smluvní pokuty bez ohledu na zavinění Poskytovatele. Objednatel má právo na náhradu škody vzniklé z porušení povinnosti, ke kterému se smluvní pokuta vztahuje, v plné výši.

- 11.6. Uhrazením smluvní pokuty Poskytovatelem není dotčeno právo Objednatele na odstoupení od této Smlouvy. Zrušením/zánikem této Smlouvy právo na zaplacení smluvní pokuty nezaniká.
- 11.7. Maximální výše smluvních pokut uplatněných Objednatelem vůči Poskytovateli nepřekročí 30 % z Celkové ceny za poskytování služeb
- 11.8. V případě prodlení Objednatele s úhradou faktury je Poskytovatel oprávněn požadovat úrok z prodlení ve výši stanovené právními předpisy. Poskytovatel není oprávněn započíst jakékoli své pohledávky oproti nárokům Objednatele. Náhrada škody způsobené případným prodlením Objednatele je kryta úroky z prodlení.
- 11.9. Smluvní strana informuje druhou smluvní stranu o uplatnění nároku na uhrazení smluvní pokuty či úroku z prodlení zasláním písemného oznámení o vzniku nároku na zaplacení smluvní pokuty či úroku z prodlení obsahujícího stručný popis a časové určení porušení smluvní povinnosti, které v souladu se Smlouvou založilo nárok smluvní strany na zaplacení smluvní pokuty či úroku z prodlení. Spolu s oznámením zašle smluvní strana druhé smluvní straně odpovídající Fakturu na uhrazení smluvní pokuty či úroku z prodlení s platebními údaji. Faktura je splatná ve lhůtě stanovené v příslušné Faktuře, která činí nejméně 15 (patnáct) kalendářních dnů ode dne doručení Faktury druhé smluvní straně. V ostatním (náležitosti Faktury, chyby Faktury apod.) se použije čl. 7 Smlouvy obdobně.
- 11.10. Objednatel je oprávněn svou pohledávku z titulu smluvní pokuty započíst oproti splatné pohledávce Poskytovatele na cenu služeb stanovenou dle čl. 6.1 této Smlouvy.

Článek 12.

Práva duševního vlastnictví k dokumentaci

- 12.1. Objednatel má právo užívat výsledky služeb (dokumentaci) v souladu s účelem Smlouvy a v souladu s charakterem poskytovaných služeb. Objednatel je v tomto ohledu také oprávněn poskytnout výsledky služeb třetím osobám či na ně výsledky služeb převést spolu se všemi právy, kterými bude Objednatel disponovat. Objednatel je tak oprávněn postoupit na třetí osobu veškeré licence, převést právo vlastnické k hmotným podkladům a poskytnout veškeré nezbytné souhlasy ve smyslu právních předpisů, které Poskytovatel Smlouvou udělil Objednateli v souvislosti s výsledky služeb, aniž by se k tomu vyžadovalo další svolení či vyjádření Poskytovatele.
- 12.2 Poskytovatel uzavřením Smlouvy opravňuje Objednatele a uděluje mu veškeré nezbytné souhlasy (licence) ke všem formám užití dokumentace a veškerých jiných předmětů práv duševního vlastnictví, které Objednatel potřebuje k řádnému užívání výsledků služeb. Objednatel je zejména oprávněn k nezbytnému rozmnožování dokumentace, jejímu rozšiřování, úpravě a změnám, stejně jako k poskytnutí těchto oprávnění třetí osobě. Objednatel však není povinen tato oprávnění (licence) využít. Souhlasy (licence) k předmětům práv duševního vlastnictví jsou územně neomezené (tj. jsou uděleny jak ve vztahu k území České republiky, tak k zahraničí), jsou uděleny na celou dobu trvání předmětných práv duševního vlastnictví a nelze je jednostranně vypovědět. Poskytovatel tedy zejména není oprávněn vypovědět či jinak jednostranně zamezit možnosti užívání dokumentace ani jakýchkoliv jiných předmětů práv duševního vlastnictví, které na základě Smlouvy poskytl Objednateli.

Článek 13.

Pojištění

- 13.1. Poskytovatel se zavazuje po dobu trvání této Smlouvy zajistit a udržovat pojištění své odpovědnosti za škodu způsobenou třetí osobě při výkonu podnikatelských činností, které jsou součástí plnění dle této Smlouvy, a to s pojistným plněním vyplývajícím z takového pojištění minimálně v hodnotě celkové ceny uvedené v nabídce na uzavření Smlouvy.
- 13.2. Poskytovatel je povinen předložit kdykoliv po dobu trvání této Smlouvy na předchozí žádost Objednatele platnou pojistnou smlouvu, pojistku nebo potvrzení příslušné pojišťovny, příp. potvrzení pojišťovacího zprostředkovatele (insurance broker), prokazující existenci pojištění v rozsahu požadovaném v předchozím odstavci této Smlouvy.
- 13.3. Pojištění odpovědnosti za škodu způsobenou Poskytovatelem třetím osobám musí rovněž zahrnovat i pojištění všech subdodavatelů Poskytovatele, případně je Poskytovatel povinen zajistit, aby obdobné pojištění v přiměřeném rozsahu sjednali i všichni jeho subdodavatelé, kteří se pro něj budou podílet na poskytování služeb podle této Smlouvy.

Článek 14.

Důstojné pracovní podmínky, sociální a environmentální odpovědnost

- 14.1. Poskytovatel se zavazuje po celou dobu trvání smluvního vztahu založeného touto Smlouvou zajistit dodržování veškerých právních předpisů, zejména pak pracovněprávních (odměňování, pracovní doba, doba odpočinku mezi směnami, placené přesčasy), dále předpisů týkajících se oblastí zaměstnanosti a bezpečnosti a ochrany zdraví při práci, tj. zejména zákona č. 435/2004 Sb., o zaměstnanosti, ve znění pozdějších předpisů, a Zákoníku práce, a to vůči všem osobám, které se na plnění Smlouvy podílejí (a bez ohledu na to, zda budou činnosti prováděny Poskytovatelem či jeho poddodavateli). Poskytovatel se také zavazuje zajistit, že všechny osoby, které se na plnění Smlouvy podílejí (bez ohledu na to, zda budou činnosti prováděny Poskytovatelem či jeho poddodavateli), jsou vedeny v příslušných registrech, jako například v registru pojištěnců ČSSZ, a mají příslušná povolení k pobytu v ČR. Poskytovatel je dále povinen zajistit, že všechny osoby, které se na plnění Smlouvy podílejí (bez ohledu na to, zda budou činnosti prováděny Poskytovatelem či jeho poddodavateli) budou proškoleny z problematiky BOŽP a že jsou vybaveny osobními ochrannými pracovními prostředky dle účinné legislativy, je-li používání osobních ochranných pracovních prostředků s ohledem na předmět Smlouvy vyžadováno. V případě, že Poskytovatel (či jeho poddodavatel) bude v rámci řízení zahájeného dle tohoto článku Smlouvy orgánem veřejné moci pravomocně uznán vinným ze spáchání přestupku, správního deliktu či jiného obdobného protiprávního jednání, je Poskytovatel povinen přijmout nápravná opatření a o těchto, včetně jejich realizace, písemně informovat Objednatele, a to v přiměřené lhůtě stanovené po dohodě s Objednatelem. Objednatel je oprávněn odstoupit od této Smlouvy, pokud Poskytovatel nebo jeho poddodavatel bude orgánem veřejné moci uznán pravomocně vinným ze spáchání přestupku či správního deliktu, popř. jiného obdobného protiprávního jednání, v řízení dle tohoto článku Smlouvy.
- 14.2. Poskytovatel musí po celou dobu trvání smluvního vztahu založeného touto Smlouvou sjednat a dodržovat srovnatelné smluvní podmínky v oblasti rozdělení rizika a smluvních pokut se svými poddodavateli s ohledem na charakter, rozsah a cenu plnění poddodavatele, jako jsou sjednané v této Smlouvě.
- 14.3. Poskytovatel se zavazuje po celou dobu trvání smluvního vztahu založeného touto Smlouvou zajistit dodržování právních předpisů z oblasti práva životního prostředí, jež naplňuje cíle

environmentální politiky související se změnou klimatu, využíváním zdrojů a udržitelnou spotřebou a výrobou, především zákona č. 114/1992 Sb., o ochraně přírody a krajiny, ve znění pozdějších předpisů a zákona č. 17/1992 Sb., o životním prostředí, ve znění pozdějších předpisů.

- 14.4. V případě, že Poskytovatel (či jeho poddodavatel) bude v rámci řízení zahájeného orgánem veřejné moci pravomocně uznán vinným ze spáchání přestupku či jiného závažného protiprávního jednání v oblasti práva životního prostředí, je Poskytovatel povinen:
- o této skutečnosti nejpozději do 7 pracovních dnů písemně informovat Objednatele,
 - přijmout nápravná opatření k odstranění trvání protiprávního stavu a tento v přiměřené lhůtě odstranit a/nebo učinit preventivní nápravná opatření za účelem zamezení opakování předmětného protiprávního jednání,
 - písemně informovat Objednatele o opatřeních dle čl. 14 odst. 14.4. písm. b) této Smlouvy, včetně jejich realizace, a to bezodkladně nebo v Objednatelem stanovené lhůtě (bude-li Objednatelem stanovena).
- 14.5. Objednatel je oprávněn odstoupit od Smlouvy:
- do 1 měsíce od okamžiku, kdy se dozvěděl, že Poskytovatel byl v rámci řízení zahájeného orgánem veřejné moci pravomocně uznán vinným ze spáchání přestupku či jiného závažného protiprávního jednání v oblasti práva životního prostředí,
 - pokud Poskytovatel nepřijme nápravná opatření v souladu s čl. 14 odst. 14.4. písm. b) této Smlouvy a ke zjednání nápravy Poskytovatelem nedojde ani na základě písemné výzvy Objednatele v Objednatelem určené dodatečné lhůtě, pokud tato výzva na možnost odstoupení od Smlouvy Objednatelem Poskytovatele výslovně upozorní,
 - v případě opakovaného porušení povinnosti Poskytovatele písemně informovat Objednatele o přijatých nápravných opatřeních (minimálně 2 porušení předmětné povinnosti) a dále
 - v případě, že Poskytovatel uvede v písemné informaci dle čl. 14 odst. 14.4. písm. a) a c) této Smlouvy doručené Objednateli zjevně nepravdivé informace.
- 14.6. Poskytovatel se v rámci svých vnitřních procesů zavazuje k podpoře firemní kultury založené na motivaci pracovníků k zavádění inovativních prvků, procesů či technologií v rámci tzv. Best Practices.

Článek 15.

Odstoupení od Smlouvy

- 15.1. Smluvní strany sjednávají, že Objednatel je oprávněn od Smlouvy kdykoliv odstoupit, nebo dát pokyn Poskytovateli k přerušování poskytování služeb, a to i bez uvedení důvodů. Objednatel může dále od Smlouvy odstoupit, nebo dát pokyn Poskytovateli k přerušování poskytování služeb mj. (nikoli však výlučně) v případě, že nebude zajištěno dostatečné financování předmětné stavby (např. dojde ke změně investiční politiky zřizovatele - Ministerstva dopravy, ke změně strategie realizace vybraných silničních staveb zřizovatelem nebo Objednatelem, nebude-li schválen investiční záměr stavby, vznikne dlouhodobý nedostatek finančních prostředků v rámci připravované/zasmluvněné akce apod.) a/nebo nastanou jiné překážky realizace předmětné stavby (např. nemožnost projednání či vydání územního rozhodnutí/souhlasu a/nebo stavebního povolení apod.). Poskytovatel je povinen provést všechna nezbytná opatření k

zamezení vzniku škody Objednateli nejpozději do 5 pracovních dnů od obdržení pokynu Objednatele k přerušování poskytování služeb nebo od ukončení Smlouvy.

- 15.2. Poskytovatel je oprávněn odstoupit od Smlouvy v případě, že:
- 15.2.1. je Objednatel v prodlení po dobu delší než jeden měsíc s úhradou peněžitých závazků ve lhůtách splatnosti dle této Smlouvy;
 - 15.2.2. Objednatel trvá na poskytování služeb dle nevhodného příkazu i poté, co Poskytovatel na takový nevhodný příkaz Objednatele písemně upozornil;
 - 15.2.3. bude na majetek Objednatele vyhlášen konkurs, popř. bude návrh na vyhlášení konkursu zamítnut pro nedostatek majetku;
 - 15.2.4. bude vydáno rozhodnutí o úpadku týkající se Objednatele, popř. takovýto insolvenční návrh bude zamítnut pro nedostatek majetku Objednatele.
- 15.3. Smluvní strany v případě odstoupení od této Smlouvy nebudou mít ve smyslu § 2004 odst. 2 povinnost vrátit si plnění, které již bylo poskytnuto před odstoupením od Smlouvy, ledaže již přijaté plnění nemá samo o sobě pro Objednatele význam.
- 15.4. V případě jednostranného ukončení Smlouvy z důvodů nikoli na straně Poskytovatele má Poskytovatel v případě částí služeb, u kterých nevznikl nárok na zaplacení ceny dle této Smlouvy, nárok na úhradu účelně vynaložených nákladů na plnění těchto částí služeb. Tyto náklady budou vyčísleny na základě dohody Smluvních stran.
- 15.5. Odstoupením od Smlouvy není dotčen již existující nárok smluvní strany na zaplacení smluvní pokuty.
- 15.6. Odstoupení od Smlouvy je účinné doručením písemného oznámení o odstoupení druhé smluvní straně.

Článek 16.

Ostatní ujednání

- 16.1. Poskytovatel nezadá plnění celé Zakázky nebo její části vztahující se k SO řady 100 (s výjimkou přístupových cest na pozemky), 200 a 300, tj. stavební objekty silnic a souvisejících přeložek, mostů a sítí, jiné osobě bez souhlasu Objednatele. Objednatel není povinen tento souhlas vydat. Poskytovatel bude odpovídat za jednání nebo chyby všech subdodavatelů stejně jako by šlo o jednání nebo chyby Poskytovatele.
- 16.2. Smlouva je platná dnem připojení platného uznávaného elektronického podpisu dle zákona č. 297/2016 Sb., o službách vytvářejících důvěru pro elektronické transakce, ve znění pozdějších předpisů, oběma Smluvními stranami do **této Smlouvy a jejích jednotlivých příloh**, nejsou-li součástí jediného elektronického dokumentu (tj. do všech samostatných souborů tvořících v souhrnu Smlouvu¹).
- 16.3. Tato Smlouva nabývá účinnosti dnem jejího uveřejnění v registru smluv.
- 16.4. Tato Smlouva obsahuje úplnou a jedinou písemnou dohodu smluvních stran o vzájemných právech a povinnostech upravených touto Smlouvou.

¹ Uznávaný elektronický podpis může být do všech souborů tvořících elektronický originál Smlouvy připojen i prostřednictvím hash souborů s uznávaným elektronickým podpisem, vytvořených otiskem z originálního souboru Smlouvy, jednotlivých příloh Smlouvy nebo i archivu souborů obsahujícího přílohy Smlouvy. Hash soubor zaručuje integritu originálního souboru, ze kterého byl otištěn (tj. při porovnání hash souboru vůči originálnímu souboru, ze kterého byl otištěn, lze s jistotou určit, zda došlo nebo nedošlo k pozměnění obsahu originálního souboru). Kupující používá hash soubory ve formátu PKCS#7 v DER kódování, vytvořené pomocí algoritmu SHA256 s algoritmem podpisu SHA256RSA.

- 16.5. Vzájemné právní vztahy smluvních stran, které jsou touto Smlouvou založeny, avšak nejsou výslovně upraveny v této Smlouvě, se řídí především příslušnými ustanoveními občanského zákoníku s výjimkou těch ustanovení, jejichž použití smluvní strany buď výslovně vyloučily, nebo se od nich odchýlily vlastním ujednáním v této Smlouvě.
- 16.6. Smluvní strany si nepřejí, aby nad rámec výslovných ustanovení této Smlouvy byly jakákoliv práva a povinnosti dovozovány z dosavadní či budoucí praxe zavedené mezi smluvními stranami, ledaže je ve Smlouvě ujednáno jinak.
- 16.7. Je-li nebo stane-li se některé ustanovení této Smlouvy neplatné, nedotýká se to ostatních ustanovení této Smlouvy, která zůstávají nadále platná a účinná.
- 16.8. Jakékoli spory mezi Smluvními stranami vyplývající ze Smlouvy budou řešeny nejprve smírně. Nepodaří-li se smírného řešení dosáhnout, bude spor rozhodnut na návrh kterékoli smluvní strany obecným soudem.
- 16.9. Poskytovatel není oprávněn bez předchozího písemného souhlasu Objednatele převést na třetí osobu jakákoliv práva nebo povinnosti vyplývající ze Smlouvy, ani postoupit tuto Smlouvu třetí osobě, zastavit či jakkoliv jinak disponovat s jakýmkoliv pohledávkami.
- 16.10. Smlouvu je možné měnit pouze písemnou dohodou Smluvních stran ve formě vzestupně číslovaných dodatků Smlouvy, elektronicky podepsaných oprávněnými zástupci obou Smluvních stran.
- 16.11. Tato Smlouva se vyhotovuje v elektronické podobě, přičemž obě Smluvní strany obdrží její elektronický originál.
- 16.12. Každá ze Smluvních stran prohlašuje, že tuto Smlouvu uzavírá svobodně a vážně, že považuje obsah této Smlouvy za určitý a srozumitelný a že jsou jí známy všechny skutečnosti, jež jsou pro uzavření této Smlouvy rozhodující.
- 16.13. Nedílnou součástí této Smlouvy tvoří přílohy:
- 16.13.1. Příloha č. 1 - Oceněný soupis prací
- 16.13.2. Příloha č. 2 - Podrobný popis předmětu plnění
- 16.13.3. Příloha č. 3 – Smlouva o zpracování osobních údajů (vzor)

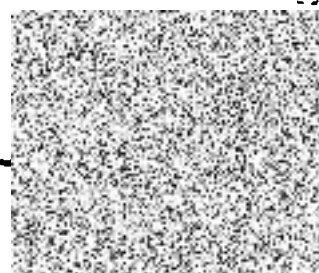
NA DŮKAZ SVÉHO SOUHLASU S OBSAHEM TÉTO SMLOUVY K NÍ SMLUVNÍ STRANY PŘIPOJILY SVÉ UZNÁVANÉ ELEKTRONICKÉ PODPISY DLE ZÁKONA Č. 297/2016 SB., O SLUŽBÁCH VYTVÁŘEJÍCÍCH DŮVĚRU PRO ELEKTRONICKÉ TRANSAKCE, VE ZNĚNÍ POZDĚJŠÍCH PŘEDPISŮ

Digitálně podepsal



Datum: 2022.05.19
12:10:19 +02'00'

Digitálně
podepsal



Datum:
2022.05.12
14:02:19 +02'00'

Oceněný soupis prací

I/2 Opočíněk, I/17 Podhořany, I/35 Vysoké Mýto, kontrolní místa, DUSP+VD-ZDS+IČ+AD

Číslo smlouvy Objednatele: 11PU-004279

ev.č.: 110/22

Přiložen samostatně

Podrobný popis předmětu plnění

I/2 Opočíněk, I/17 Podhořany, I/35 Vysoké Mýto, kontrolní místa, DUSP+VD-ZDS+IČ+AD

Číslo smlouvy Objednatele: 11PU-004279

ev.č.: 110/22

Předmětem zakázky je vypracování projektové dokumentace VD-ZDS na vhodná místa dle studie k vybudování stanovišť pro kontrolu a vážení vozidel pracovníky Policie ČR na sil. I/2 Opočíněk, I/17 Podhořany, I/35 Vysoké Mýto

Staničení : I/2 – 78,948; I/17 – 11,640; I/35 – 140,234

Rozsah dokumentace VD-ZDS:

- projektové dokumentace pro zadání stavby - PDPS
- Soupis prací (rozpočet stavby) – SP
- Zvláštní technické kvalitativní podmínky – ZTKP
- přílohy potřebné pro získání stavebního povolení

V rámci zpracování projektové dokumentace je Poskytovatel povinen dbát pokynů objednatele a v rámci výrobních výborů, koordinační porad nebo jiných technických porad (v počtu dle obtížnosti díla a dle dohody se zástupcem objednatele) mezi poskytovatelem a objednatelem pravidelně konzultovat technické řešení a stav prací.

Součástí plnění díla je i technická pomoc objednateli při zpracování dodatečných informací v rámci výběrového řízení na zhotovitele a v případě výzvy Objednatele rovněž vyhotovení konsolidované PDPS + soupisu prací (4x v listinné podobě, 1x elektronicky) po ukončení výběrového řízení.

Dokumentaci musí poskytovatel v rámci zpracování projektové dokumentace projednat s dotčenými orgány státní správy a samosprávy a ostatními dotčenými subjekty a získat jejich písemná stanoviska či odsouhlasený záznam z jednání.

V projektové dokumentaci (vč. rozpočtu) nebude uváděn název konkrétního výrobku nebo výrobce. Pokud se bude jednat o úzce specifický výrobek, který nemá na trhu alternativu nebo je použití tohoto výrobku nutné pro zdárné vyhotovení díla, potom bude jasně uvedeno z jakého důvodu a proč je tento název uveden.

Předmět smlouvy bude realizován v souladu s příslušnými právními předpisy, technickými podmínkami a ustanoveními této smlouvy.

Objednatel určuje firmu Manifold Group s.r.o., Zbrojnická 4, 301 00 Plzeň, tel. _____ kontaktní osoba F _____

_____ jako svého koordinátora ve fázi přípravy. Tato firma Vám vydá na základě Vašeho vyžádání a poskytnutí patřičných informací plán BOZP ev. vydá stanovisko o nenutnosti zpracovávání plánu BOZP. Tento koordinátor se bude k problematice BOZP vyjadřovat v průběhu projekčních prací nebo (dle rozsahu), alespoň k hotovému projektu. Z tohoto důvodu žádáme o poskytnutí součinnosti

tomuto koordinátorovi. Poskytovatel se zavazuje k poskytnutí patřičných informací a zakomponování ev. plánu BOZP do hotové projektové dokumentace. Úhradu za provedené služby BOZP bude doplácet přímo objednatel.

Soupis prací a kontrolní rozpočet bude zpracován v tištěné i elektronické formě (formát XC4). SP bude odsouhlasen před definitivním vydáním, investorem či osobou jím oprávněnou (IČO, tel: 000 000 000). Oceněný soupis prací bude přiložen pouze v paré č. 1 a to jako oceněný soupis a rovněž i v digitální podobě na CD. Ve všech paré bude přiložen výkaz výměr s kontrolovatelnými výpočty množství ve stejném formátu jako SP (vlastně SP bez cen, případně s Technickými specifikacemi a atributy).

Součástí projektové dokumentace bude i kvalifikované určení nejnutnější doby výstavby s ohledem na technologické postupy a to ve dvou variantách:

Standardní doba výstavby = 8,5 hodinová pracovní směna a to pouze v pracovní dny

Zrychlená doba výstavby = 12 hodinová pracovní směna a práce i o víkendech a svátcích

Součástí projektové dokumentace budou níže uvedené tabulky s vyplněnými údaji:

Akce oprav vozovek	
Název parametru	Návod na vyplnění
intenzita TNV	Bude doplněna hodnota RPDI pro TNV z celostátního sčítání dopravy (nejvyšší, která se na opravovaném úseku vyskytuje).
návrhová životnost opravy	Bude doplněna návrhová životnost zvoleného typu opravy dle diagnostického průzkumu, případně projektové dokumentace – bude převzata hodnota uvedená v DGN/PD.
podélné nerovnosti	Bude doplněn průměrný klasifikační stupeň podélné nerovnosti vozovky vyjádřený mezinárodním indexem IRI, který se na opravovaném úseku vyskytuje – bude převzato z diagnostického průzkumu. Pokud nebude hodnota klas. stupně známa, bude z nabídky vybráno „-“. (TP 87, tab. 5)
příčné nerovnosti	Bude doplněn průměrný klasifikační stupeň příčné nerovnosti vozovky -hloubka vyjeté koleje R, který se na opravovaném úseku vyskytuje – bude převzato z diagnostického průzkumu. Pokud nebude hodnota klas. stupně známa, bude z nabídky vybráno „-“. (TP 87, tab. 5)
poruchy	Bude doplněn průměrný klasifikační stupeň poruch, které se na opravovaném úseku vyskytují – bude převzato z diagnostického průzkumu. Pokud nebude hodnota klas. stupně známa, bude z nabídky vybráno „-“. (TP 87, tab. 7)
zbytková doba životnosti vozovky	Bude doplněn průměrný klasifikační stupeň pro zbytkovou životnost vozovky zjištěný na základě měření únosnosti vozovky FWD, který se na opravovaném úseku vyskytuje – bude převzato z diagnostického průzkumu. Pokud nebude hodnota klas. stupně známa, bude z nabídky vybráno „-“. (TP 87, tab. 8)
předpokládaná cena opravy vozovek	Bude doplněna suma předpokládaných cen stavebních objektů řady 000 a 100 v tis. Kč včetně DPH.
plocha	Bude doplněna plocha opravy v m ² .
staničení	Bude doplněno staničení v km.
typ opravy	Bude doplněn typ opravy z číselníku.

Akce oprav mostů	
Název parametru	Návod na vyplnění
ev. č. mostu	Bude doplněno evidenční mostu dle BMS.
intenzita SV	Bude doplněna hodnota RPDI (všechny dny) pro SV z celostátního sčítání dopravy (nejvyšší, která se na opravovaném úseku vyskytuje).
stavební stav mostu	Bude doplněn stavební stav mostu dle BMS.
uvažovaný stavební stav mostu po opravě	Bude doplněn stavební stav mostu stanovený projektantem, kterého by mělo být navrženou opravou dosaženo.
předpokládaná hodnota zakázky	Bude doplněna celková předpokládaná cena akce v tis. Kč včetně DPH.
plocha	Bude doplněna plocha mostu v m ² z BMS. U objektů, kde plocha mostu nebude v BMS uvedena bude použita plocha uvedená v projektové dokumentaci, nebo bude vypočtená z údajů v PD nebo BMS jako půdorys mostu (tzn. šířka x délka).

Smlouva o zpracování osobních údaj (vzor)

I/2 Opočínec, I/17 Podhořany, I/35 Vysoké Mýto, kontrolní místa, DUSP+VD-ZDS+IČ+AD

Číslo smlouvy Objednatele: 11PU-004279

ev.č.: 110/22

Přiložena samostatně

Oceněný soupis prací

I/2 Opočíněk, I/17 Podhořany, I/35 Vysoké Mýto, kontrolní místa DUSP+VD-ZDS+IČ+AD					
Číslo smlouvy Objednatel : 11PU-004279 ev.č. 110/22					
práce		MJ	Počet MJ	cena za MJ	cena celkem
Projektové + Přípravné práce DUSP		kpl			
		hod			
		kpl	1		
		kpl			
	Pr př oznái	hod			
		hod			
		kpl			
Celkem					280 750,00
Projektové VD ZDS	Pr	hod			
	S	hod	3		
	Z	hod	není předmětem plnění		
		kpl	1		
	Celkem				
Autorský dozor	AUTORSKÝ DOZOR				
		hod			
	A	hod	2		
Celkem AD					24 000,00
Inženýrská činnost	INŽENÝRSKÁ ČINNOST K VYŘÍZENÍ STAVEBNÍHO POVOLENÍ				
		kpl			
	In	kpl			
	P	kpl	0	0	0,00
Celkem IČ					54 000,00
Cena celkem bez DPH					448 600,00
DPH 21%					94 206,00
Cena celkem včetně DPH					542 806,00

Uchazeč vyplní modrá pole

Poskytovatel má nárok na proplacení pouze skutečně provedených a doložených výkonů, které budou potvrzeny příslušným pracovníkem ŘSD ČR Správy Pardubice – provozní oddělení.

Použité jednotkové ceny již obsahují všechny nezbytné procesy a úkony pro zdárné vyhotovení díla (např. doprava atd.)

Nabídku podává: PRODIN, a.s.

[Pozn. pro dodavatele: Tato vzorová smlouva se jako příloha smlouvy na plnění předmětu veřejné zakázky do nabídky přikládá nevyplněná a nepodepsaná]

Smlouva o zpracování osobních údajů

uzavřená níže uvedeného dne, měsíce a roku mezi:

Ředitelství silnic a dálnic ČR

se sídlem	Na Pankráci 546/56, 140 00 Praha 4
IČO:	65993390
DIČ:	CZ65993390
právní forma:	příspěvková organizace
bankovní spojení:	
[případně bude uveden jiný bankovní účet s ohledem na druh akce]	
zastoupeno:	[bude doplněna osoba, která bude podepisovat smlouvu]
kontaktní osoba ve věcech smluvních:	[bude doplněno]
e-mail:	[bude doplněno]
tel:	[bude doplněno]
kontaktní osoba ve věcech technických:	Pověřenec pro ochranu osobních údajů (DPO)
e-mail:	dpo@rsd.cz
tel:	241 084 420

(dále jen „Správce“)

a

[zpracovatel doplní svůj název]

se sídlem	[doplní zpracovatel]
IČO:	[doplní zpracovatel]
DIČ:	[doplní zpracovatel]
zápis v obchodním rejstříku:	[doplní zpracovatel]
právní forma:	[doplní zpracovatel]
bankovní spojení:	[doplní zpracovatel]
zastoupen:	[doplní zpracovatel]
kontaktní osoba ve věcech smluvních:	[doplní zpracovatel]
e-mail:	[doplní zpracovatel]
tel:	[doplní zpracovatel]
kontaktní osoba ve věcech technických:	[doplní zpracovatel]
e-mail:	[doplní zpracovatel]
tel:	[doplní zpracovatel]

(dále jen „Zpracovatel“ nebo „Prvotní Zpracovatel“)

(Správce a Zpracovatel společně dále také jako „Smluvní strany“)

Preambule

Vzhledem k tomu, že Zpracovatel v průběhu poskytování Služeb a/nebo Produktů Správci může zpracovávat Osobní údaje Správce, považují Smluvní strany za zásadní, aby při zpracování těchto osobních údajů byla zajištěna vysoká úroveň ochrany práv a svobod fyzických osob ve vztahu k takovému zpracování osobních údajů a toto zpracování bylo v souladu s Předpisy na ochranu osobních údajů, a to zejm. s Nařízením Evropského parlamentu a Rady (EU) č. 2016/679 ze dne 27. dubna 2016 o ochraně fyzických osob v souvislosti se zpracováním osobních údajů a o volném pohybu těchto údajů a o zrušení směrnice 96/46/ES (obecné nařízení o ochraně osobních údajů), a proto Smluvní strany uzavírají tuto smlouvu o ochraně osobních údajů (dále jen „Smlouva“).

1 Definice

Pro účely této Smlouvy se následující pojmy vykládají takto:

„**EHP**“ se rozumí Evropský hospodářský prostor.

„**GDPR**“ se rozumí Nařízení Evropského parlamentu a Rady (EU) č. 2016/679 ze dne 27. dubna 2016 o ochraně fyzických osob v souvislosti se zpracováním osobních údajů a o volném pohybu těchto údajů a o zrušení směrnice 96/46/ES (obecné nařízení o ochraně osobních údajů) ve znění opravy uveřejněné v Úředním věstníku Evropské unie L 119 ze dne 4. května 2016.

„**Hlavní smlouvou**“ se rozumí smluvní vztah či smluvní vztahy založené mezi Správcem a Zpracovatelem na základě uzavřených platných a účinných smluv vymezených v příloze č. 1 této Smlouvy.

„**Osobními údaji Správce**“ se rozumí osobní údaje popsané v příloze č. 1 této Smlouvy a veškeré další osobní údaje zpracovávané Zpracovatelem jménem Správce podle a/nebo v souvislosti s Hlavní smlouvou.

„**Podzpracovatelem**“ se rozumí jakýkoli zpracovatel osobních údajů (včetně jakékoli třetí strany) zapojený Zpracovatelem do zpracování Osobních údajů Správce jménem Správce. Za podmínek stanovených touto Smlouvou je Podzpracovatel oprávněn zapojit do zpracování Osobních údajů Správce dalšího Podzpracovatele (tzv. řetězení podzpracovatelů).

„**Pokynem**“ se rozumí písemný pokyn Správce Zpracovateli týkající se zpracování Osobních údajů Správce. Zpracovatel je povinen kdykoliv v průběhu zpracování osobních údajů prokázat existencí a obsah Pokynu.

„**Porušením zabezpečení osobních údajů**“ se rozumí takové porušení zabezpečení osobních údajů, které vede nebo může přímo vést k neoprávněnému přístupu nebo k neoprávněné či nahodilé změně, zničení, vyzrazení či ztrátě osobních údajů, případně k neoprávněnému vyzrazení nebo přístupu k uloženým, přenášeným nebo jinak zpracovávaným Osobním údajům Správce.

„**Produkty**“ se rozumí Produkty, které má Zpracovatel poskytnout Správci dle Hlavní smlouvy.

„**Předpisy o ochraně osobních údajů**“ se rozumí Nařízení Evropského parlamentu a Rady (EU) č. 2016/679 ze dne 27. dubna 2016 o ochraně fyzických osob v souvislosti se zpracováním osobních údajů a o volném pohybu těchto údajů a o zrušení směrnice 96/46/ES (obecné nařízení o ochraně osobních údajů) ve znění opravy uveřejněné v Úředním věstníku Evropské unie L 119 ze dne 4. května 2016, jakož i veškeré národní předpisy upravující ochranu osobních údajů.

„**Schválenými Podzpracovateli**“ se rozumějí: (a) Podzpracovatelé uvedení v příloze č. 3 této Smlouvy (autorizované předání Osobních údajů Správce); a (b) případně další dílčí Podzpracovatelé předem písemně povolení Správcem v souladu se kapitolou 6 této Smlouvy. Nejedná se o osoby, které

zpracovávají osobní údaje pro zpracovatele na základě pracovní smlouvy, dohody o provedení práce či dohody o pracovní činnosti nebo osoby, které se při provádění svých služeb, tj. plnění smlouvy s objednatelem (jinak zpracovatelem osobních údajů), mohou pouze nahodile dostat do styku s osobními údaji, aniž by osobní údaje jakkoliv zpracovávaly.

„**Službami**“ se rozumí Služby, které má Zpracovatel poskytnout Správci podle Hlavní smlouvy.

„**Standardními smluvními doložkami**“ se rozumí standardní smluvní doložky pro předávání osobních údajů zpracovatelům usazeným ve třetích zemích schválené rozhodnutím Evropské komise 2010/87/EU ze dne 5. února 2010, nebo jakýkoli soubor ustanovení schválených Evropskou komisí, který je mění, doplňuje nebo nahrazuje.

„**Třetí zemí**“ se rozumí jakákoli země mimo EU/EHP, s výjimkou případů, kdy je tato země předmětem platného a účinného rozhodnutí Evropské komise o odpovídající ochraně osobních údajů ve třetích zemích.

„**Vymazáním**“ se rozumí odstranění nebo zničení Osobních údajů Správce tak, aby nemohly být obnoveny nebo rekonstruovány.

„**Zásadami zpracování osobních údajů**“ se rozumí zásada zákonnosti, korektnosti, transparentnosti, účelového omezení, minimalizace údajů, přesnosti, omezení uložení, integrity a důvěrnosti. Smluvní strany berou na vědomí, že jakékoliv zpracování osobních údajů či jakýkoliv výklad této Smlouvy musí být v souladu s těmito zásadami. Dokument Zásady zpracování osobních údajů je k dispozici na internetových stránkách www.rsd.cz v záložce Organizace pod odkazem GDPR.

„**Zpracování**“, „**správce**“, „**zpracovatel**“, „**subjekt údajů**“, „**osobní údaje**“, „**zvláštní kategorie osobních údajů**“ a jakékoli další obecné definice neuvedené v této Smlouvě nebo v Hlavní smlouvě mají stejný význam jako v GDPR.

2 Podmínky zpracování Osobních údajů Správce

- 2.1 V průběhu poskytování Služeb a/nebo Produktů Správci podle Hlavní smlouvy je Zpracovatel oprávněn zpracovávat Osobní údaje Správce jménem Správce pouze za podmínek této Smlouvy a na základě Pokynů Správce. Zpracovatel se zavazuje, že bude po celou dobu zpracování dodržovat následující ustanovení týkající se ochrany Osobních údajů Správce.
- 2.2 V rozsahu požadovaném platnými a účinnými Předpisy o ochraně osobních údajů musí Zpracovatel získat a uchovávat veškeré potřebné licence, oprávnění a povolení potřebné k zpracování Osobních údajů Správce včetně osobních údajů uvedených v příloze č. 1 této Smlouvy.
- 2.3 Zpracovatel musí dodržovat veškerá technická a organizační opatření pro splnění požadavků uvedených v této Smlouvě a jejích přílohách. Zpracovatel je dále povinen dbát Zásad zpracování osobních údajů a za všech okolností tyto zásady dodržovat.
- 2.4 Pro účely komunikace a zajištění součinnosti Správce a Zpracovatele navzájem (zejm. v případech porušení zabezpečení osobních údajů, předávání žádostí subjektů údajů), není-li v konkrétním případě určeno jinak, pověřily Smluvní strany tyto osoby:
 - 2.4.1 osoba pověřená Správcem:
tel:
 - 2.4.2 osoba pověřená Zpracovatelem: [doplň zpracovatel], e-mail: [doplň zpracovatel], tel: [doplň zpracovatel].

Obě strany jsou povinny na zaslání podání neprodleně reagovat nejpozději však do 48 hodin od zaslání.

3 Zpracování Osobních údajů Správce

- 3.1 Zpracovatel zpracovává Osobní údaje Správce pouze pro účely plnění Hlavní smlouvy nebo pro plnění poskytované na základě Hlavní smlouvy (viz příloha č. 1 této Smlouvy). Zpracovatel nesmí zpracovávat, předávat, upravovat nebo měnit Osobní údaje Správce nebo zveřejnit či povolit zveřejnění Osobních údajů Správce jiné třetí osobě jinak než v souladu s touto Smlouvou nebo s Pokyny Správce, pokud takové zveřejnění není vyžadováno právem EU nebo členského státu, kterému Zpracovatel podléhá. Zpracovatel v rozsahu povoleném takovým zákonem informuje Správce o tomto zákonném požadavku před zahájením zpracování Osobních údajů Správce a dodržuje pokyny Správce, aby co nejvíce omezil rozsah zveřejnění.
- 3.2 Zpracovatel neprodleně nebo bez zbytečného odkladu od obdržení Pokynu informuje Správce v případě, kdy podle jeho názoru vzhledem k jeho odborným znalostem a zkušenostem takový Pokyn porušuje Předpisy o ochraně osobních údajů.
- 3.3 Zpracovatel bere na vědomí, že není oprávněn určit účely a prostředky zpracování Osobních údajů Správce a pokud by Zpracovatel toto porušil, považuje se ve vztahu k takovému zpracování za správce.
- 3.4 Pro účely zpracování uvedeného výše tímto Správce instruuje Zpracovatele, aby předával Osobní údaje Správce příjemcům ve třetích zemích uvedených v příloze č. 3 této Smlouvy (Autorizované předávání Osobních údajů Správce) vždy za předpokladu, že taková osoba splní požadavky uvedené v kapitole 6 této Smlouvy.

4 Spolehlivost Zpracovatele

- 4.1 Zpracovatel učiní přiměřené kroky, aby zajistil spolehlivost každého zaměstnance, jeho zástupce nebo dodavatele, kteří mohou mít přístup k Osobním údajům Správce, přičemž zajistí, aby byl přístup omezen výhradně na ty osoby, jejichž činnost vyžaduje přístup k příslušným Osobním údajům Správce. Zpracovatel vede seznam osob oprávněných zpracovávat osobní údaje Správce a osob, které mají k těmto osobním údajům přístup, přičemž sleduje a pravidelně přezkoumává, že se jedná o osoby dle tohoto odstavce.
- 4.2 Zpracovatel musí zajistit, aby všechny osoby, které zapojil do zpracování Osobních údajů Správce:
 - 4.2.1 byly informovány o důvěrné povaze Osobních údajů Správce a byly si vědomy povinností Zpracovatele vyplývajících z této Smlouvy, Hlavní smlouvy, Pokynů a platných a účinných Předpisů o ochraně osobních údajů, a zavázaly se tyto povinnosti dodržovat ve stejném rozsahu, zejm. aby zachovávaly mlčenlivost o osobních údajích a přijatých opatřeních k jejich ochraně, a to i po skončení jejich pracovněprávního nebo jiného smluvního vztahu ke Zpracovateli;
 - 4.2.2 byly přiměřeně školeny/certifikovány ve vztahu k Předpisům o ochraně osobních údajů nebo dle Pokynů Správce;
 - 4.2.3 podléhaly závazku důvěrnosti nebo profesním či zákonným povinnostem zachovávat mlčenlivost;
 - 4.2.4 používaly pouze bezpečný hardware a software a dodržovaly zásady bezpečného používání výpočetní techniky;
 - 4.2.5 podléhaly procesům autentizace uživatelů a přihlašování při přístupu k Osobním údajům Správce v souladu s touto Smlouvou, Hlavní smlouvou, Pokyny a platnými a účinnými Předpisy o ochraně osobních údajů;
 - 4.2.6 zabránily neoprávněnému čtení, pozměnění, smazání či znepřístupnění Osobních údajů Správce, nevytvářely kopie nosičů osobních údajů pro jinou než pracovní potřebu a neumožnily takové jednání ani jiným osobám a případně neprodleně, nejpozději však do 24 hodin od vzniku, hlásily jakékoliv důvodné podezření na ohrožení bezpečnosti osobních údajů, a to osobě uvedené v kapitole 2 této Smlouvy.

5 Zabezpečení osobních údajů

- 5.1 S přihlédnutím ke stavu techniky, nákladům na provedení, povaze, rozsahu, kontextu a účelům zpracování i k různě pravděpodobným a různě závažným rizikům pro práva a svobody fyzických osob, provede Zpracovatel vhodná technická a organizační opatření (příloha č. 2 této Smlouvy), aby zajistil úroveň zabezpečení odpovídající danému riziku, případně včetně:
 - 5.1.1 pseudonymizace a šifrování osobních údajů;
 - 5.1.2 schopností zajistit neustálou důvěrnost, integritu, dostupnost a odolnost systémů a služeb zpracování;
 - 5.1.3 schopnosti obnovit dostupnost osobních údajů a přístup k nim včas v případě fyzických či technických incidentů;
 - 5.1.4 procesu pravidelného testování, posuzování a hodnocení účinnosti zavedených technických a organizačních opatření pro zajištění bezpečnosti zpracování.
- 5.2 Při posuzování vhodné úrovně bezpečnosti se zohlední rizika, která představuje zpracování, zejména náhodné nebo protiprávní zničení, ztráta, pozměňování, neoprávněné zpřístupnění předávaných, uložených nebo jinak zpracovávaných osobních údajů, nebo neoprávněný přístup k nim.
- 5.3 V případě zpracování osobních údajů více správců je Zpracovatel povinen zpracovávat takové osobní údaje odděleně.
- 5.4 Konkrétní podmínky zabezpečení jsou uvedeny v příloze č. 2 této Smlouvy a dále v Pokynech.

6 Další Podzpracovatelé

- 6.1 Zpracovatel je oprávněn použit ke zpracování Osobních údajů Správce další Podzpracovatele uvedené v příloze č. 3 této Smlouvy. Jiné Podzpracovatele je Zpracovatel oprávněn zapojit do zpracování pouze s předchozím písemným povolením Správce.
- 6.2 Zpracovatel je povinen u každého Podzpracovatele:
 - 6.2.1 poskytnout Správci úplné informace o zpracování, které má provádět takový Podzpracovatel;
 - 6.2.2 zajistit náležitou úroveň ochrany Osobních údajů Správce, včetně dostatečných záruk pro provedení vhodných technických a organizačních opatření dle této Smlouvy, Hlavní Smlouvy, Pokynů a platných a účinných Předpisů na ochranu osobních údajů;
 - 6.2.3 zahrnout do smlouvy mezi Zpracovatelem a každým dalším Podzpracovatelem podmínky, které jsou shodné s podmínkami stanovenými v této Smlouvě. Pro vyloučení pochybností si Smluvní strany ujednávají, že v případě tzv. řetězení zpracovatelů (tj. uzavírání smlouvy o zpracování osobních údajů mezi podzpracovateli) musí tyto smlouvy splňovat podmínky dle této Smlouvy. Na požádání poskytne Zpracovatel Správci kopii svých smluv s dílčími Podzpracovateli a v případě řetězení podzpracovatelů i kopii smluv uzavřených mezi dalšími Podzpracovateli;
 - 6.2.4 v případě předání Osobních údajů Správce mimo EHP zajistit ve smlouvách mezi Zpracovatelem a každým dalším Podzpracovatelem Standardní smluvní doložky nebo jiný mechanismus, který předem schválí Správce, aby byla zajištěna odpovídající ochrana předávaných Osobních údajů Správce;
 - 6.2.5 zajistit plnění všech povinností nezbytných pro zachování plné odpovědnosti vůči Správci za každé selhání každého dílčího Podzpracovatele při plnění jeho povinností v souvislosti se zpracováním Osobních údajů Správce.

7 Plnění práv subjektů údajů

- 7.1 Subjekt údajů má na základě své žádosti zejména právo získat od Správce informace týkající se zpracování svých osobních údajů, žádat jejich opravu či doplnění, podávat námítky proti zpracování svých osobních údajů či žádat jejich výmaz.

- 7.2 Vzhledem k povaze zpracovávání Zpracovatel napomáhá Správci při provádění vhodných technických a organizačních opatření pro splnění povinností Správce reagovat na žádosti o uplatnění práv subjektu údajů.
- 7.3 Zpracovatel neprodleně oznámí Správci, pokud obdrží od subjektu údajů, orgánu dohledu a/nebo jiného příslušného orgánu žádost podle platných a účinných Předpisů o ochraně osobních údajů, pokud se jedná o Osobní údaje Správce.
- 7.4 Zpracovatel spolupracuje se Správcem dle jeho potřeb a Pokynů tak, aby Správci umožnil jakýkoli výkon práv subjektu údajů podle Předpisů o ochraně osobních údajů, pokud jde o Osobní údaje Správce, a vyhověl jakémukoli požadavku, dotazu, oznámení nebo šetření dle Předpisů o ochraně osobních údajů nebo dle této Smlouvy, což zahrnuje:
 - 7.4.1 poskytnutí veškerých údajů požadovaných Správcem v přiměřeném časovém období specifikovaném Správcem, a to ve všech případech a včetně úplných podrobností a kopií stížnosti, sdělení nebo žádosti a jakýchkoli Osobních údajů Správce, které Zpracovatel ve vztahu k subjektu údajů zpracovává;
 - 7.4.2 poskytnutí takové asistence, kterou může Správce rozumně požadovat, aby mohl vyhovět příslušné žádosti ve lhůtách stanovených Předpisy o ochraně osobních údajů;
 - 7.4.3 implementaci dodatečných technických a organizačních opatření, které může Správce rozumně požadovat, aby mohl účinně reagovat na příslušné stížnosti, sdělení nebo žádosti.

8 Porušení zabezpečení osobních údajů

- 8.1 Zpracovatel je povinen bez zbytečného odkladu a v každém případě nejpozději do 24 hodin od zjištění porušení informovat Správce o tom, že došlo k porušení zabezpečení Osobních údajů Správce nebo existuje důvodné podezření z porušení zabezpečení Osobních údajů Správce. Zpracovatel poskytne Správci dostatečné informace, které mu umožní splnit veškeré povinnosti týkající ohlašování a oznamování případů porušení zabezpečení osobních údajů podle Předpisů o ochraně osobních údajů. Takové oznámení musí přinejmenším:
 - 8.1.1 popisovat povahu porušení zabezpečení osobních údajů, kategorie a počty dotčených subjektů údajů a kategorie a specifikace záznamů o osobních údajích;
 - 8.1.2 jméno a kontaktní údaje pověřence pro ochranu osobních údajů Zpracovatele nebo jiného příslušného kontaktu, od něhož lze získat více informací;
 - 8.1.3 popisovat odhadované riziko a pravděpodobné důsledky porušení zabezpečení osobních údajů;
 - 8.1.4 popisovat opatření přijatá nebo navržená k řešení porušení zabezpečení osobních údajů.
- 8.2 Zpracovatel spolupracuje se Správcem a podniká takové přiměřené kroky, které jsou řízeny Správcem, aby napomáhal vyšetřování, zmírňování a nápravě každého porušení osobních údajů.
- 8.3 V případě porušení zabezpečení osobních údajů Zpracovatel neinformuje žádnou třetí stranu bez předchozího písemného souhlasu Správce, pokud takové oznámení nevyžaduje právo EU nebo členského státu, které se na Zpracovatele vztahuje. V takovém případě je Zpracovatel povinen, v rozsahu povoleném takovým právem, informovat Správce o tomto právním požadavku, poskytnout kopii navrhovaného oznámení a zvážit veškeré připomínky, které provedl Správce před tím, než porušení zabezpečení osobních údajů oznámí.

9 Posouzení vlivu na ochranu osobních údajů a předchozí konzultace

- 9.1 Zpracovatel poskytne Správci přiměřenou pomoc ve všech případech posouzení vlivu na ochranu osobních údajů, které jsou vyžadovány čl. 35 GDPR, a s veškerými předchozími konzultacemi s jakýmkoli dozorovým úřadem Správce, které jsou požadovány podle čl. 36 GDPR, a to vždy pouze ve vztahu ke zpracovávání Osobních údajů Správce Zpracovatelem a s ohledem na povahu zpracování a informace, které má Zpracovatel k dispozici.

10 Vymazání nebo vrácení Osobních údajů Správce

- 10.1 Zpracovatel musí neprodleně a v každém případě do 90 (devadesáti) kalendářních dnů po: (i) ukončení zpracování Osobních údajů Správce Zpracovatelem nebo (ii) ukončení Hlavní smlouvy, podle volby Správce (tato volba bude písemně oznámena Zpracovateli Pokynem Správce) buď:
- 10.1.1 vrátit úplnou kopii všech Osobních údajů Správce Správci zabezpečeným přenosem datových souborů v takovém formátu, jaký oznámil Správce Zpracovateli a dále bezpečně a prokazatelně vymazat všechny ostatní kopie Osobních údajů Správce zpracovávaných Zpracovatelem nebo jakýmkoli autorizovaným dílčím Podzpracovatelem; nebo
 - 10.1.2 bezpečně a prokazatelně smazat všechny kopie Osobních údajů Správce zpracovávaných Zpracovatelem nebo jakýmkoli dalším Podzpracovatelem, přičemž Zpracovatel poskytne Správci písemné osvědčení, že plně splnil požadavky kapitoly 10 této Smlouvy.
- 10.2 Zpracovatel může uchovávat Osobní údaje Správce v rozsahu požadovaném právními předpisy Unie nebo členského státu a pouze v rozsahu a po dobu požadovanou právními předpisy Unie nebo členského státu a za předpokladu, že Zpracovatel zajistí důvěrnost všech těchto osobních údajů Správce a zajistí, aby tyto osobní údaje Správce byly zpracovávány pouze pro účely uvedené v právních předpisech Unie nebo členského státu, které vyžadují jejich ukládání, a nikoliv pro žádný jiný účel.

11 Právo na audit

- 11.1 Zpracovatel na požádání zpřístupní Správci veškeré informace nezbytné k prokázání souladu s platnými a účinnými Předpisy o ochraně osobních údajů, touto Smlouvou a Pokyny a dále umožní auditu a inspekce ze strany Správce nebo jiného auditora pověřeného Správcem ve všech místech, kde probíhá zpracování Osobních údajů Správce. Zpracovatel umožní Správci nebo jinému auditorovi pověřenému Správcem kontrolovat, audítovat a kopírovat všechny příslušné záznamy, procesy a systémy, aby Správce mohl ověřit, že zpracování Osobních údajů Správce je v souladu s platnými a účinnými Předpisy o ochraně osobních údajů, touto Smlouvou a Pokyny. Zpracovatel poskytne Správci plnou spolupráci a na žádost Správce poskytne Správci důkazy o plnění svých povinností podle této Smlouvy. Zpracovatel neprodleně uvědomí Správce, pokud podle jeho názoru zde uvedené právo na audit porušuje Předpisy o ochraně osobních údajů. Zpracovatel může prokázat plnění dohodnutých povinností týkajících se ochrany údajů, důkazem o dodržování schváleného mechanismu certifikace ISO norem, kontroly se pak mohou omezit pouze na vybrané procesy.
- 11.2 Zpracovatel je povinen zajistit výkon práva Správce dle předchozího odstavce také u všech Podzpracovatelů.

12 Mezinárodní předávání Osobních údajů Správce

- 12.1 Zpracovatel nesmí zpracovávat Osobní údaje Správce sám ani prostřednictvím Podzpracovatele ve třetí zemi, s výjimkou těch příjemců ve třetích zemích (pokud existují) uvedených v příloze č. 3 této Smlouvy (autorizované předání Osobních údajů Správce), není-li to předem písemně schváleno Správcem.
- 12.2 Zpracovatel na žádost Správce okamžitě se Správcem uzavře (nebo zajistí, aby uzavřel jakýkoli příslušný dílčí Podzpracovatel) smlouvu včetně Standardních smluvních doložek a/nebo obdobných doložek, které mohou vyžadovat Předpisy o ochraně osobních údajů, pokud jde o jakékoli zpracování Osobních údajů Správce ve třetí zemi.

13 Všeobecné podmínky

- 13.1 Smluvní strany si ujednaly, že tato Smlouva zanikne s ukončením účinnosti Hlavní smlouvy. Tim nejsou dotčeny povinnosti Zpracovatele, které dle této Smlouvy či ze své povahy trvají i po jejím zániku.
- 13.2 Tato Smlouva se řídí rozhodným právem Hlavní smlouvy.

- 13.3 Jakékoli porušení této Smlouvy představuje závažné porušení Hlavní smlouvy. V případě existence více smluvních vztahů se jedná o porušení každé smlouvy, dle které probíhalo zpracování Osobních údajů Správce.
- 13.4 V případě nesrovnalostí mezi ustanoveními této Smlouvy a jakýchkoli jiných dohod mezi Smluvními stranami, včetně, avšak nikoliv výlučně, Hlavní smlouvy, mají ustanovení této Smlouvy přednost před povinnostmi Smluvních stran týkajícími se ochrany osobních údajů.
- 13.5 Pokud se ukáže některé ustanovení této Smlouvy neplatné, neúčinné nebo nevymahatelné, zbývající části Smlouvy zůstávají v platnosti. Ohledně neplatného, neúčinného nebo nevymahatelného ustanovení se Smluvní strany zavazují, že (i) dodatkem k této Smlouvě upraví tak, aby byla zajištěna jeho platnost, účinnost a vymahatelnost, a to při co největším zachování původních záměrů Smluvních stran nebo, pokud to není možné, (ii) budou vykládat toto ustanovení způsobem, jako by neplatná, neúčinná nebo nevymahatelná část nebyla nikdy v této Smlouvě obsažena.
- 13.6 Tato Smlouva je sepsána v 4 stejnopisech, přičemž Správce obdrží po 2 vyhotovení a Zpracovatel 2 vyhotovení.
- 13.7 Veškeré změny této Smlouvy je možné provést formou vzestupně číslovaných písemných dodatků podepsaných oběma Smluvními stranami. Pro vyloučení všech pochybností si Smluvní strany ujednávají, že tímto ustanovením není dotčeno udělení Pokynu Správce ke zpracování Osobních údajů Správce, který tato Smlouva předvídá.
- 13.8 Tato Smlouva nabývá platnosti a účinnosti dnem podpisu obou Smluvních stran.

V _____ dne _____

V _____ dne _____

[bude doplněno]
(„Správce“)

[jméno a funkce doplní zpracovatel]
(„Zpracovatel“)

PŘÍLOHA č. 1: PODROBNOSTI O ZPRACOVÁNÍ OSOBNÍCH ÚDAJŮ SPRÁVCE

Tato příloha 1 obsahuje některé podrobnosti o zpracování osobních údajů správce, jak vyžaduje čl. 28 odst. 3 GDPR.

[konkrétní výčet smluvních vztahů doplní zpracovatel]

1 Předmět a trvání zpracování osobních údajů Správce

Předmětem zpracování osobních údajů jsou tyto kategorie:

[Zde uveďte kategorie zpracovávaných osobních údajů – např. adresní a identifikační údaje; popisné (výška, váha, atd., údaje třetích osob; zvláštní kategorie os. údajů; jiné (fotografie, kamerové záznamy)]

Doba trvání zpracování osobních údajů Správce je totožná s dobou trvání Hlavní smlouvy, pokud z ustanovení Smlouvy nebo z Pokynu Správce nevyplývá, že mají trvat i po zániku její účinnosti.

2 Povaha a účel zpracování osobních údajů správce

Povaha zpracování osobních údajů Správce Zpracovatelem je: **prosím zaškrtněte Vás týkající se**

- Zpracování
- Automatizované zpracování
- Profilování nebo automatizované rozhodování

Účelem zpracování osobních údajů Správce Zpracovatelem je:

[Popište zde, např. příprava stavby,...]

3 Druh osobních údajů správce, které mají být zpracovány

Druh osobních údajů (zaškrtněte):

- Osobní údaje (viz výše odst. 1)
- Osobní údaje zvláštní kategorie dle čl. 9 GDPR [Uveďte zde konkrétní typy údajů]

4 Kategorie subjektů údajů, které jsou zpracovávány pro správce

[Uveďte zde kategorie subjektů údajů – např. vlastníci pozemků, zaměstnanci...]

Pozn. takto podbarvené části slouží k doplnění zpracovatelem, před podpisem tento text vymažte.

PŘÍLOHA č. 2: TECHNICKÁ A ORGANIZAČNÍ OPATŘENÍ

1. Organizační bezpečnostní opatření

1.1. Správa zabezpečení

- a. Bezpečnostní politika a postupy: Zpracovatel musí mít dokumentovanou bezpečnostní politiku týkající se zpracování osobních údajů.
- b. Role a odpovědnosti:
 - i. role a odpovědnosti související se zpracováním osobních údajů jsou jasně definovány a přiděleny v souladu s bezpečnostní politikou;
 - ii. během interních reorganizací nebo při ukončení a změně zaměstnání je ve shodě s příslušnými postupy jasně definováno zrušení práv a povinností.
- c. Politika řízení přístupu: každé roli, která se podílí na zpracování osobních údajů, jsou přidělena specifická práva k řízení přístupu podle zásady "need-to-know."
- d. Správa zdrojů/aktiv: Zpracovatel vede registr aktiv IT používaných pro zpracování osobních údajů (hardwaru, softwaru a sítě). Je určena konkrétní osoba, která je odpovědná za udržování a aktualizaci tohoto registru (např. manažer IT).
- e. Řízení změn: Zpracovatel zajišťuje, aby všechny změny IT systémů byly registrovány a monitorovány konkrétní osobou (např. IT manažer nebo manažer bezpečnosti). Je zavedeno pravidelné monitorování tohoto procesu.

1.2. Reakce na incidenty a kontinuita provozu

- a. Řízení incidentů / porušení osobních údajů:
 - i. je definován plán reakce na incidenty s podrobnými postupy, aby byla zajištěna účinná a včasná reakce na incidenty týkající se osobních údajů;
 - ii. Zpracovatel bude bez zbytečného odkladu informovat Správce o jakémkoli bezpečnostním incidentu, který vedl ke ztrátě, zneužití nebo neoprávněnému získání jakýchkoli osobních údajů.
- b. Kontinuita provozu: Zpracovatel stanoví hlavní postupy a opatření, které jsou dodržovány pro zajištění požadované úrovně kontinuity a dostupnosti systému zpracování osobních údajů (v případě incidentu / porušení osobních údajů).

1.3. Lidské zdroje

- a. Důvěryhodnost personálu: Zpracovatel zajišťuje, aby všichni zaměstnanci rozuměli svým odpovědnostem a povinnostem týkajícími se zpracování osobních údajů; role a odpovědnost jsou jasně komunikovány během procesu před nástupem do zaměstnání a / nebo při zácviku;
- b. Školení: Zpracovatel zajišťuje, že všichni zaměstnanci jsou dostatečně informováni o bezpečnostních opatřeních IT systému, která se vztahují k jejich každodenní práci; zaměstnanci, kteří se podílejí na zpracování osobních údajů, jsou rovněž řádně informováni o příslušných požadavcích na ochranu osobních údajů a právních závazcích prostřednictvím pravidelných informačních kampaní.

2. Technická bezpečnostní opatření

2.1. Kontrola přístupu a autentizace

- a. Je implementován systém řízení přístupu, který je použitelný pro všechny uživatele přistupující k IT systému. Systém umožňuje vytvářet, schvalovat, kontrolovat a odstraňovat uživatelské účty.
- b. Je vyloučeno používání sdílených uživatelských účtů. V případech, kdy je to nezbytné je zajištěno, že všichni uživatelé společného účtu mají stejné role a povinnosti.
- c. Při poskytování přístupu nebo přiřazování uživatelských rolí je nutno dodržovat zásadu "need-to-know", aby se omezil počet uživatelů, kteří mají přístup k osobním údajům pouze na ty, kteří je potřebují pro naplnění procesních cílů zpracovatele.
- d. Tam, kde jsou mechanismy autentizace založeny na heslech, Zpracovatel zajišťuje, aby heslo mělo alespoň osm znaků a vyhovovalo požadavkům na velmi silná hesla, včetně délky, složitosti znaků a neopakovatelnosti.
- e. Autentifikační pověření (například uživatelské jméno a heslo) se nikdy nesmějí předávat přes síť.

2.2. Logování a monitorování

- a. Log soubory jsou ukládány pro každý systém / aplikaci používanou pro zpracování osobních údajů. Log soubory obsahují všechny typy přístupu k údajům (zobrazení, modifikace, odstranění).

2.3. Zabezpečení osobních údajů v klidu

- a. Bezpečnost serveru / databáze
 - i. Databázové a aplikační servery jsou nakonfigurovány tak, aby fungovaly pomocí samostatného účtu s minimálním oprávněním operačního systému pro zajištění řádné funkce.
 - ii. Databázové a aplikační servery zpracovávají pouze osobní údaje, které jsou pro naplnění účelů zpracování skutečně nezbytné.
- b. Zabezpečení pracovní stanice
 - i. Uživatelé nemohou deaktivovat nebo obejít nastavení zabezpečení.
 - ii. Jsou pravidelně aktualizovány antivirové aplikace a detekční signatury.
 - iii. Uživatelé nemají oprávnění k instalaci nebo aktivaci neoprávněných softwarových aplikací.
 - iv. Systém má nastaveny časové limity pro odhlášení, pokud uživatel není po určité době aktivní.
 - v. Jsou pravidelně instalovány kritické bezpečnostní aktualizace vydané vývojářem operačního systému.

2.4. Zabezpečení sítě / komunikace

- a. Kdykoli je přístup prováděn přes internet, je komunikace šifrována pomocí kryptografických protokolů.
- b. Provoz do a z IT systému je sledován a řízen prostřednictvím Firewallů a IDS (Intrusion Detection Systems).

2.5. Zálohování

- a. Jsou definovány postupy zálohování a obnovení údajů, jsou zdokumentovány a jasně spojeny s úlohami a povinnostmi.
- b. Zálohování je poskytována odpovídající úroveň fyzické ochrany a ochrany životního prostředí.
- c. Je monitorována úplnost prováděných záloh.

2.6. Mobilní / přenosná zařízení

- a. Jsou definovány a dokumentovány postupy pro řízení mobilních a přenosných zařízení a jsou stanovena jasná pravidla pro jejich správné používání.
- b. Jsou předem registrována a předem autorizována mobilní zařízení, která mají přístup k informačnímu systému.

2.7. Zabezpečení životního cyklu aplikace

- a. V průběhu životního cyklu vývoje aplikací jsou využívány nejlepší a nejmodernější postupy a uznávané postupy bezpečného vývoje nebo odpovídající normy.

2.8. Vymazání / odstranění údajů

- a. Před vyřazením médií bude provedeno jejich přepsání při použití software. V případech, kdy to není možné (CD, DVD atd.), bude provedena jejich fyzická likvidace / destrukce.
- b. Je prováděna skartace papírových dokumentů a přenosných médií sloužících k ukládání osobních údajů.

2.9. Fyzická bezpečnost

- a. Fyzický perimetr infrastruktury informačního systému není přístupný neoprávněným osobám. Musí být zavedena vhodná technická opatření (např. turniket ovládaný čipovou kartou, vstupní zámky) nebo organizační opatření (např. bezpečnostní ostraha) pro ochranu zabezpečených oblastí a jejich přístupových míst proti vstupu neoprávněných osob.

PŘÍLOHA č. 3: AUTORIZOVANÉ PŘEDÁNÍ OSOBNÍCH ÚDAJŮ SPRÁVCE

Seznam schválených podzpracovatelů. Uvedte prosím (i) úplný název podzpracovatele; (ii) činnosti zpracování; (iii) umístění středisek služeb.

Č.	Schválený podzpracovatel	Činnost zpracování	Umístění středisek služeb
1.	doplň zpracovatel		