

**SMLOUVA O DÍLO**

Č. ZHOTOVITELE: 02 / 2017

Č. OBJEDNATELE:44/2017.....

Smluvní strany**Město Čáslav**

Sídlo: Nám. Jana Žižky z Trocnova 1
286 01 Čáslav
IČ: 00236021
DIČ: CZ00236021
Statutární zástupce: Ing. Jaromír Strnad, starosta
bankovní spojení: 
číslo účtu:

*na straně jedné jako objednatel (dále jen „objednatel“).***a****TES, spol. s r.o.**

se sídlem: Vrchovská 1354, 286 01 Čáslav
zastoupen: 
na základě plné moci ze dne 1. 7. 2016
IČ: 47539330
DIČ: CZ47539330
bankovní spojení: 
číslo účtu:

zapsána v obchodním rejstříku vedeném Městským soudem v Praze, oddíl C, vložka 18794

na straně druhé jako zhotovitel (dále jen „zhotovitel“)

uzavírají podle § 2586 a následujících zákona č. 89/2012 Sb., občanský zákoník, tuto:

smlouvu o dílo na realizaci stavby**„Rekonstrukce chodníku v ulici Tyršova“****čl. I.****Předmět plnění**

- 1.1. Zhotovitel se touto smlouvou zavazuje provést pro objednatele řádně a včas, na svůj náklad a nebezpečí stavbu „**Rekonstrukce chodníku v ulici Tyršova**“ a objednatel se zavazuje za provedené dílo zaplatit zhotoviteli cenu ve výši a za podmínek sjednaných touto smlouvou.
- 1.2. Dílo bude provedeno v rozsahu, způsobem a v jakosti stanovené:
 - a) touto smlouvou,

- b) projektovou dokumentací v rozsahu dokumentace pro provádění stavby „Čáslav, Tyršova ulice – rekonstrukce chodníků“ zpracovanou Ing. Jiřím Kejvalem a Janou Hubalovou,
- c) projektovou dokumentací v rozsahu dokumentace pro provádění stavby „Čáslav, Tyršova ulice – rekonstrukce chodníků, část veřejné osvětlení“ zpracovanou Petrem Havlíkem,
- d) nabídkou zhotovitele díla ze dne 31. 3. 2017 vč. oceněného soupisu stavebních prací,
- e) pravomocným stavebním povolením,
- f) obecně závaznými právními předpisy, ČSN, EN, metodikami výrobců pokud neodporují právním předpisům a ČSN a EN a veškerými písemnými pokyny a podklady předanými objednatel zhotoviteli podle této smlouvy a případnými pozdějšími změnami shora uvedené dokumentace, které byly vyvolány potřebami zjištěnými v průběhu provádění díla, jeho zkoušení, a uvádění do provozu a/nebo z důvodu rozhodnutí či opatření orgánu státního stavebního dohledu, příp. jinými orgány příslušnými ke kontrole staveb či jinými okolnostmi smluvními stranami nepředvídanými, rozhodnutími, resp. vyjádřeními veřejnoprávních orgánů, výsledky kontrolních dnů a prováděných zkoušek s tím, že objednatel je oprávněn upravit způsob provádění díla.

Projektová dokumentace dle bodu b) a c) bude zhotoviteli předána při podpisu smlouvy o dílo. Za správnost a úplnost dokumentace odpovídá objednatel.

1.3. Dílo rovněž zahrnuje provedení, dodání a zajištění všech činností, prací, služeb, věcí a dodávek, nutných k realizaci díla, a v tom zejména:

- a) zařízení staveniště, jeho zřízení, odstranění, zajištění, zabezpečení a napojení na inženýrské sítě, vč. nákladů spojených s užíváním veřejného prostranství, v rámci zařízení staveniště zhotovitel zajistí podmínky pro výkon technického dozoru stavebníka, koordinátora bezpečnosti a ochrany zdraví při práci a autorského dozoru projektanta,
- b) zajištění vytyčení inženýrských sítí (tras technické infrastruktury) podle podmínek jejich správců, a to před zahájením zemních prací na staveništi, včetně jejich zaměření a zakreslení dle skutečného stavu do příslušné dokumentace a včetně jejich písemného a zpětného předání jednotlivým správcům, pokud je to potřebné,
- c) likvidace stavebního odpadu, jeho uložení na řízenou skládku, ekologická likvidace nebo jiná jeho likvidace v souladu se zákonem č. 185/2001 Sb., o odpadech a o změně některých dalších zákonů, ve znění pozdějších předpisů, a doložení dokladů o této likvidaci, včetně úhrady poplatků za toto uložení, likvidaci a dopravu,
- d) zajištění bezpečných přechodů a přejezdů přes výkopy pro zabezpečení přístupu a příjezdu k objektům,
- e) zajištění ochrany proti šíření prašnosti a nadměrného hluku,
- f) zpracování a dodání všech dalších dokladů potřebných k předání díla,
- g) úplné vyčištění a vyklizení dokončené akce a staveniště, případně výstavbou dotčených pozemků a komunikací, vč. jejich uvedení do původního či s objednatel dohodnutého stavu,
- h) provedení závěrečného úklidu dokončeného díla dle této smlouvy,
- i) zpracování dokumentace skutečného provedení stavby,
- j) zpracování geodetického zaměření skutečného provedení stavby.

to vše v místě provádění díla dle této smlouvy, nevyplývá-li z povahy věci jinak.

Zhotovení díla dle předchozí specifikace je jako celek označována jako „dílo“.

Dílo bude provedeno v normové jakosti kvality dle platných ČSN s použitím výrobků nejvyšší kvalitatívni třídy jakosti. Změny díla, včetně ceny a doby plnění, budou-li změnou ovlivněny, musí být specifikovány v písemném dodatku k této smlouvě a pro zhotovitele se stanou závaznými vždy ode dne účinnosti příslušného písemného dodatku smlouvy.

1.4. Podpisem smlouvy o dílo zhotovitel potvrzuje, že k provedení díla má potřebné oprávnění k podnikání a disponuje dostatečnými kapacitami a odbornými znalostmi, které jsou nezbytné ke kvalitnímu provedení díla ve smyslu smlouvy o dílo.

čl. II. Doba plnění

- 2.1. Smluvní strany se dohodly, že dílo bude provedeno jako celek, a to v následujících termínech:
- | | |
|--------------------------------|---|
| Předání a převzetí staveniště: | do 5 dnů od doručení písemného vyzvání objednatele zhotoviteli. |
| Zahájení stavebních prací: | do 10 dnů od předání staveniště. |
| Dokončení stavebních prací: | max. do 31. 10. 2017. |

Realizace díla se bude řídit odsouhlaseným harmonogramem průběhu prací (dále jen „harmonogram“), který je nedílnou přílohou SoD.

- 2.2. Nepříznivými klimatickými podmínkami se rozumí takové „počasí“, které by bránilo bezpečnému a kvalitnímu provedení technologických postupů, potřebných k provedení předmětu díla. V případě, že k takovýmto nepříznivým klimatickým podmínkám dojde a práce v jejich důsledku budou přerušeny, bude na straně zhotovitele prokázáno, že bylo v závislosti na použitém (používaném) technologickém postupu nutné práce přerušit, a také že nebylo možné použít jiný, cenově odpovídající a technicky obdobně splňující technologický postup. V případě prokázání výše uvedených skutečností lze prodloužit termín dokončení stavebních prací.
- 2.3. Dokončením stavebních prací se rozumí předání úplně a řádně dokončeného díla objednateli bez vad a nedodělků, které by bránily užívání díla a podepsání Protokolu o předání a převzetí díla, předání dokladů k převzetí akce a dokladů o předepsaných zkouškách, revizích a o shodě, předání dokumentace skutečného provedení stavby, předání zaměření stavby a geometrických plánů (pokud to vyplývá z charakteru díla) a úplné vyklizení staveniště, úklid všech ploch používaných zhotovitelem v průběhu výstavby, úpravy venkovních ploch uvedením do původního či s objednatelem dohodnutého stavu.
- 2.4. V případě, že koordinátor bezpečnosti a ochrany zdraví při práci na staveništi, osoba vykonávající za objednatele inženýrsko – investorskou činnost na stavbě (dále jen „osoba vykonávající technický dozor investora“), objednatel nebo jiná k tomu oprávněná osoba (např. oblastní inspektorát práce) přeruší práce na staveništi z důvodu porušení pravidel bezpečnosti a ochrany zdraví při práci, toto přerušení nebude mít vliv na lhůtu plnění díla uvedenou v ustanovení odst. 2.1. tohoto článku této smlouvy.
- 2.5. Zdrží-li se provádění díla v důsledku důvodů výlučně na straně objednatele, má zhotovitel právo na přiměřené prodloužení doby plnění díla či jeho části, a to o dobu, o kterou bylo plnění díla či jeho části takto prodlouženo. Právo zhotovitele na přiměřené prodloužení doby plnění díla může být uplatněno i v případě, že zhotovitel neobdrží písemné vyzvání objednatele k předání a převzetí staveniště do 30. 4. 2017.

čl. III. Místo plnění

- 3.1. Místem plnění je ulice Tyršova v Čáslavi, vymezení čísel pozemků je uvedeno v projektové dokumentaci.
- 3.2. Zhotovitel prohlašuje, že se dostatečně seznámil s faktickým stavem a technickou dokumentací stavu místa provádění díla a staveniště, a že nezjistil, ani podle stanovisek jím přizvaných odborně způsobilých osob, žádné překážky, které by zhotoviteli bránily v uzavření této smlouvy a/nebo které by vedly k nemožnosti provedení díla dle této smlouvy.

čl. IV. Cena díla

- 4.1. Cena za provedené dílo je stanovena dohodou smluvních stran a činí:

Cena bez DPH	5 197 734,- Kč
DPH 21 %	1 091 524,- Kč
<hr/>	
Cena celkem včetně DPH	6 289 258,- Kč

(dále jen "Cena za provedení díla")

- 4.2. V Ceně za provedení díla jsou zahrnuty veškeré náklady zhotovitele, které při plnění svého závazku dle této smlouvy vynaloží (např. náklady na materiál, energie a média potřebná k realizaci díla, dopravní opatření, odvoz a uložení odpadu, dopravu, vybudování, udržování a vyklizení staveniště, vytýčení inženýrských sítí dle podkladů předaných objednatelem, geodetické práce, náklady na služby, atesty materiálů, veškeré zkoušky a revize). Cena za provedení díla nebude po dobu do ukončení díla předmětem zvýšení, pokud tato smlouva výslovně nestanoví jinak. Zhotovitel prohlašuje, že všechny technické, finanční, věcné a ostatní podmínky díla zahrnul do kalkulace Ceny za provedení díla. Zhotovitel výslovně prohlašuje, že součástí Ceny za provedení díla jsou i veškeré náklady spojené se splněním podmínek stavebního řízení či získáním jiných povolení či jiných rozhodnutí orgánů veřejné správy.
- 4.3. Cena za provedení díla v sobě nezahrnuje dodatečné práce, které nemohla v dostatečném rozsahu a při náležitě péči postihnout projektová dokumentace stavby z důvodu jejich objektivní nepředvídatelnosti, a které jsou pro provedení díla nezbytné. Pokud se v průběhu realizace stavby vyskytne potřeba dodatečných stavebních prací, bude jejich zadání provedeno v souladu se zněním zákona č. 134/2016 Sb., o zadávání veřejných zakázek a v souladu s Metodickým pokynem pro oblast zadávání veřejných zakázek pro programové období 2014 – 2020.
- 4.4. Nebude-li některá část díla v důsledku sjednaných méněprací provedena, bude Cena za provedení díla snížena, a to odečtením veškerých nákladů na provedení těch částí díla, které v rámci méněprací nebudou provedeny. Náklady na méněpráce budou odečteny ve výši součtu veškerých odpovídajících položek a nákladů neprovedených dle položkového rozpočtu, který je součástí nabídky zhotovitele podané na předmět plnění v rámci zadávacího řízení příslušné zakázky. Nedojde-li mezi oběma stranami k dohodě při odsouhlasení množství nebo druhu provedených prací a dodávek, je zhotovitel oprávněn fakturovat pouze práce, u kterých nedošlo k rozporu.
- 4.5. Rozsah případných méněprací nebo dodatečných stavebních prací a cena za jejich realizaci, změny, doplňky nebo rozšíření, které nejsou součástí díla dle této smlouvy a součástí Ceny za provedení díla, musí být vždy předem sjednány dodatkem k této smlouvě. Pokud zhotovitel provede některé z těchto prací bez potvrzeného písemného dodatku smlouvy, má objednatel právo odmítnout jejich úhradu a cena za jejich provedení je součástí Ceny za provedení díla.

čl. V.

Platební podmínky

- 5.1. Zálohové platby se nesjednávají a nebudou poskytovány.
- 5.2. Cena díla bude objednatelem hrazena zhotoviteli v české měně, a to měsíčně na základě dílčích faktur zhotovitele dle postupu realizace díla a položkového soupisu skutečně a řádně provedených prací. Tento soupis musí být odsouhlasen objednatelem stanoveným technickým nebo autorským dozorem na základě zápisů prováděných prací ve stavebním deníku a v souladu s položkovým rozpočtem. Dílčí faktury mohou být vystaveny až do výše max. 90 % z Ceny díla bez DPH. Po předání a převzetí dokončeného díla je zhotovitel oprávněn na základě oboustranně podepsaného předávacího protokolu vystavit konečnou fakturu ve výši min. 10 % z Ceny díla bez DPH.
- 5.3. Zhotovitel s fakturou (daňovým dokladem) včetně soupisu prací předloží i elektronickou podobu soupisu prací. Soubor bude v otevřeném formátu (např. ve formátu .xls(x) programu MS Excel či jiném otevřeném tabulkovém formátu). Členění soupisu prací přiloženého k faktuře musí odpovídat soupisu prací z nabídky uchazeče, pokud se smluvní strany v konkrétním případě nedohodnou jinak.

10

- 5.4. Splatnost faktur (daňových dokladů) činí 30 dní od doručení faktury objednateli.
- 5.5. Objednatel upozorňuje zhotovitele, že je plátcem DPH. Na předmětné stavební práce se vztahuje režim přenesené daňové povinnosti, a to v souladu s ustanovením § 92a a § 92e zákona č. 235/2004Sb., o dani z přidané hodnoty. Smluvní strany se dohodly, že zhotovitel vystaví daňový doklad na uskutečněné stavební práce bez DPH. Na vystaveném daňovém dokladu uvede zhotovitel sdělení, že „daň odvede zákazník“ v souladu s § 29 odst. 2 písm. c) zákona č. 235/2004 Sb., o dani z přidané hodnoty.
- 5.6. Daňový doklad (faktura) je uhrazen dnem odepsání příslušné částky z účtu objednatele. Platba bude provedena na účet zhotovitele uvedený ve smlouvě o dílo.
- 5.7. Veškeré účetní doklady musí obsahovat náležitosti daňového dokladu. V případě, že účetní doklady nebudou obsahovat požadované náležitosti, je zadavatel oprávněn je vrátit zpět k doplnění, lhůta splatnosti počne běžet znovu od doručení řádně opraveného dokladu.
- 5.8. Smluvní strany sjednaly, že v případě převzetí díla s výhradami dle čl. X odst. 10.5 této Smlouvy, budou faktury uhrazeny max. do výše 90 % sjednané celkové ceny. Z poslední fakturované částky bude provedena pozastávka ve výši 10 % ze sjednané celkové ceny díla. Pozastávka bude uvolněna po odstranění všech vad a nedodělků zjištěných při předání a převzetí díla a zapsaných do předávacího protokolu. Po odstranění vad a nedodělků bude vyhotoven dodatek Protokolu o předání a převzetí díla, který bude podepsán oběma Smluvními stranami. Pozastávka bude objednatelem uvolněna do 10 dnů od data tohoto oboustranně podepsaného dodatku Protokolu a předání a převzetí díla.
- 5.9. Zhotovitel je povinen označit daňové doklady (faktury) textem: „Tento doklad je hrazen v rámci projektu „Rekonstrukce chodníku v ulici Tyršova“, reg. č. CZ.06.1.37/0.0/0.0/15_016/0000811.“
- 5.10. Termíny fakturace mohou být během realizace díla a na základě písemné dohody smluvních stran upraveny.

čl. VI.

Prohlášení, práva a povinnosti smluvních stran

- 6.1. Objednatel se zavazuje jmenovat koordinátora bezpečnosti a ochrany zdraví při práci na staveništi.
- 6.2. Zhotovitel je povinen uzavřít pojistnou smlouvu zahrnující pojištění odpovědnosti zhotovitele za veškeré škody způsobené při činnosti zhotovitele na jakémkoli majetku objednatele nebo na majetku třetích osob s pojistným krytím nejméně ve výši 5 mil. Kč pro jednu pojistnou událost, přičemž toto pojištění se zhotovitel zavazuje udržovat platné po celou dobu realizace díla.
Doklady o tomto pojištění se zhotovitel zavazuje objednateli předložit v rámci součinnosti k uzavření smlouvy a následně kdykoliv po dobu trvání této smlouvy, a to nejpozději do 15 dnů od písemné žádosti objednatele doručené zhotoviteli.
Nepředložení dokladů prokazujících platné pojištění odpovědnosti za škodu dle podmínek vyplývajících ze smlouvy o dílo je porušením povinností zhotovitele, které opravňuje objednatele k neuzavření smlouvy nebo k odstoupení od uzavřené smlouvy.
- 6.3. Zhotovitel je povinen předložit objednateli písemný seznam všech předpokládaných podzhotovitelů ještě před uzavřením svých smluvních vztahů s nimi. Objednatel se vyhrazuje právo vyloučit z tohoto seznamu ty podzhotovitele, se kterými má z předchozích staveb nebo jednání špatné zkušenosti, případně ty, u kterých nemá jistotu kvalitního provedení díla nebo u kterých zjistí negativní reference. Zhotovitel je pak povinen zajistit jiného podzhotovitele. Odsouhlasený seznam podzhotovitelů je přílohou této smlouvy.
- 6.4. Zhotovitel při předání staveniště запиše do Zápisu o předání staveniště seznam svých podzhotovitelů v souladu s přílohou této smlouvy. Pokud zhotovitel bude chtít provádět stavbu pomocí podzhotovitelů, které neuvedl v seznamu podzhotovitelů k podpisu smlouvy, musí požádat zadavatele o schválení těchto podzhotovitelů. Změna podzhotovitele, pomocí kterého zhotovitel prokazoval v zadávacím řízení kvalifikaci, je možná jen ve výjimečných případech se

souhlasem objednatele. Nový podzhotovitel musí splňovat kvalifikaci minimálně v rozsahu, v jakém byla prokázána v zadávacím řízení. V případě, že změna nebude předem odsouhlasena zadavatelem a zhotovitel bude provádět stavbu pomocí podzhotovitelů, které neuvedl v seznamu podzhotovitelů k podpisu smlouvy, bude zadavatel požadovat po zhotoviteli sankci 300.000,- Kč. Předložený seznam podzhotovitelů je konečný a podzhotovitel nesmí bez souhlasu objednatele část zakázky provádět pomocí dalšího podzhotovitele.

- 6.5. Kompletní prováděcí dokumentace stavby bude objednatelem zhotoviteli předána ke dni podpisu této smlouvy. Zhotovitel prohlašuje, že před podpisem této smlouvy řádně překontroloval předané materiální podklady a projektovou dokumentaci a řádně prověřil místní podmínky na staveništi a všechny nejasné podmínky pro realizaci díla či jeho části si vyjasnil s objednatelem a/nebo místním šetřením.
- 6.6. Zhotovitel se zavazuje, že v rámci možností zajistí provádění díla tak, aby provádění díla:
- a) v co nejmenší míře omezovalo okolí staveniště či jiných okolních dotčených pozemků či staveb,
 - b) neobtěžovalo třetí osoby a okolní prostory zejména hlukem, pachem, emisemi, prachem, vibracemi, exhalacemi a zastíněním nad míru přiměřenou poměrům,
 - c) nemělo nepřiměřený nepříznivý vliv na životní prostředí, včetně minimalizace negativních vlivů na okolí staveniště,
 - d) bylo zabezpečeno pro činnost každé profese odborným dozorem zhotovitele, který bude garantovat dodržování technologických postupů. Totéž platí pro práce podzhotovitelů.
- 6.7. Zhotovitel se zavazuje písemně upozornit objednatele na nevhodnost, případně nepřípustnost podkladových materiálů, pokynů a věcí, které mu byly předány objednatelem, ať již z hlediska důsledků na jakost a provedení díla či rozporu s podklady pro uzavření této smlouvy, ustanoveními nebo rozhodnutími orgánů veřejné správy či obecně závaznými právními předpisy, ČSN, EN či jinými normami. V případě, že objednatel bude, i přes upozornění zhotovitele trvat na užití podkladových materiálů, pokynů a věcí, které byly zhotoviteli předány objednatelem, je zhotovitel oprávněn odmítnout jejich plnění pouze tehdy, pokud by se jejich splněním mohl vystavit správnímu či trestnímu postihu. Svá upozornění zapíše zhotovitel do stavebního deníku.
- 6.8. Objednatel neudělil zhotoviteli žádné oprávnění najímat jakékoli osoby jménem objednatele. Současně smluvní strany dohodly, že každá osoba zaměstnaná nebo jinak využívaná zhotovitelem při provádění díla (např. podzhotovitel) bude považována pro účely této smlouvy za zaměstnance zhotovitele.
- 6.9. Zhotovitel bere na vědomí, že podpisem této Smlouvy se stává osobou povinnou spolupůsobit při výkonu finanční kontroly ve smyslu § 2 písm. e) zákona č. 320/2001 Sb. o finanční kontrole ve veřejné správě a o změně některých zákonů, ve znění pozdějších předpisů.

čl. VII.

Součinnost objednatele a zhotovitele

- 7.1. Oprávněné osoby za objednatele:

Statutární zástupce: Ing. Jaromír Strnad, starosta

Zástupce objednatele: [redacted]

Osoba vykonávající technický dozor investora: [redacted]

Oprávněné osoby za zhotovitele:

Statutární zástupce: [redacted] na základě plné moci ze dne 1. 7. 2016,

Osoba, prostřednictvím které zhotovitel prokazuje odbornou způsobilost: [redacted]

Hlavní stavbyvedoucí: [REDACTED]

Zástupce hlavního stavbyvedoucího: [REDACTED]

Kterákoliv ze smluvních stran je oprávněna učinit změny týkající se oprávněných osob. Změny týkající se oprávněných osob jsou účinné ode dne, kdy budou písemně oznámeny druhé smluvní straně.

čl. VIII.

Stavební deník

- 8.1. Zhotovitel se zavazuje ode dne předání staveniště objednatel zhotoviteli vést stavební deník alespoň v jednom originále a dvou průpisech. Na stavbě bude veden pouze jeden stavební deník, vedený zhotovitelem a budou v něm zaznamenávány veškeré skutečnosti o průběhu všech prací, včetně prací podzhotovitelů. Do stavebního deníku bude zhotovitel zapisovat všechny skutečnosti stanovené zákonem a současně všechny skutečnosti rozhodné pro plnění podmínek této smlouvy, jakož i změny harmonogramu postupu prací. Stavební deník bude uložen na stavbě a bude oběma stranám kdykoliv přístupný v době realizace jakékoli činnosti zhotovitele na staveništi. Zhotovitel je povinen vést stavební deník v souladu se zákonem č. 183/2006 Sb., stavební zákon.
- 8.2. Objednatel je oprávněn vykonávat v místě provádění díla technický dozor investora (objednatele) a autorský dozor projektanta a v jeho průběhu zejména sledovat, zda jsou práce prováděny dle projektu, technických norem a jiných právních předpisů a v souladu s rozhodnutím orgánů veřejné správy. Na nedostatky při provádění díla upozorní zápisem ve stavebním deníku. Objednatel je oprávněn dát pracovníkům zhotovitele příkaz k přerušení prací na provedení díla, je-li ohrožena bezpečnost prováděné stavby, život nebo zdraví osob pracujících na stavbě při provádění díla či třetích osob. Kontrolní dny bude organizovat objednatel, nebo osoba jím určená (technický dozor). Zhotovitel je povinen zajistit účast osob, které bude požadovat objednatel, nebo osoba jím určená (technický dozor) na kontrolních dnech.
- 8.3. Zhotovitel je povinen zabezpečit účast svých pracovníků na prověřování dodávek a prací zhotovitele, které provádí objednatel a zajistí neprodleně opatření k odstranění vytknutých závad a odchylek od projektové dokumentace provádění díla. Při provádění zakrývaných částí díla je povinností zhotovitele prokazatelně vyzvat objednatele k jejich převzetí před zakrytím v předstihu alespoň 5 pracovních dní. V případě, že objednatel kontrolu provedených částí díla neprovede, má se za to, že se zakrytím souhlasí. Zhotovitel uvede tuto skutečnost do stavebního deníku. Nesplní-li zhotovitel povinnost informovat objednatele o zakrývání částí díla, je povinen na žádost objednatele odkrýt práce, které byly zakryty, nebo které se staly nepřístupnými, na svůj náklad.

čl. IX.

Staveniště a jeho zařízení

- 9.1. Objednatel je povinen protokolárně předat zhotoviteli staveniště. O předání staveniště objednatel zhotoviteli bude sepsán písemný protokol, který bude vyhotoven ve dvou stejnopisech, z nichž každá smluvní strana obdrží po jednom stejnopise, a bude podepsán oběma smluvními stranami.
Staveniště odevzdá objednatel zhotoviteli prosté všech závad a nároků třetích osob tak, aby zhotovitel mohl zahájit a provádět práce v rozsahu a za podmínek stanovených příslušným povolením a touto smlouvou o dílo.
- 9.2. Zhotovitel se zavazuje zachovávat na staveništi čistotu a pořádek. Zhotovitel je povinen denně odstraňovat na své náklady odpady a nečistoty vzniklé jeho činností či činností třetích osob na staveništi, technickými či jinými opatřeními zabraňovat jejich pronikání mimo staveniště. Zhotovitel se dále zavazuje dodržovat pokyny požárního dozoru a dozoru bezpečnosti a ochrany zdraví při práci.

- 9.3. Zhotovitel bude mít v průběhu realizace a dokončování předmětu díla na staveništi výhradní odpovědnost za:
- a) zajištění bezpečnosti všech osob oprávněných k pohybu na staveništi, udržování staveniště v uspořádaném stavu za účelem předcházení vzniku škod;
 - b) zajištění veškerého osvětlení a zábran potřebných pro průběh prací, bezpečnostních a dopravních opatření pro ochranu staveniště, materiálů a techniky vnesených zhotovitelem na staveniště, jakož i odpovědnost za zajištění opatření pro zabezpečení bezpečnosti silničního provozu v souvislosti s omezeními spojenými s realizací díla a za osazení případného dopravního značení včetně jeho údržby a čištění;
 - c) provedení veškerých odpovídajících úkonů k ochraně životního prostředí na staveništi i mimo ně a k zabránění vzniku škod znečištěním, hlukem, nebo z jiných důvodů vyvolaných a způsobených provozní činností zhotovitele, likvidaci a uskladňování veškerého odpadu, vznikajícího při činnosti zhotovitele v souladu s právními předpisy.
- 9.4. Zhotovitel po celou dobu realizace díla zodpovídá za zabezpečení staveniště dle podmínek vyhlášek Českého úřadu bezpečnosti práce. Zhotovitel v plné míře zodpovídá za bezpečnost a ochranu zdraví všech osob v prostoru staveniště a zabezpečí jejich vybavení ochrannými pracovními pomůckami. Dále se zhotovitel zavazuje dodržovat hygienické předpisy.
- 9.5. Zhotovitel zajišťuje přípravu staveniště, zařízení staveniště, veškerou dopravu, skládku, případně mezideponii materiálu, včetně zajištění energií a médií potřebných k provádění prací, na vlastní účet. Tyto náklady jsou součástí ceny za provedení díla.
- 9.6. Zhotovitel se zavazuje, bez předchozího písemného souhlasu objednatele, neumístit na staveniště, jeho zařízení či prostory se staveništem související jakékoli reklamní zařízení, ať již vlastní či ve vlastnictví třetí osoby.

čl. X.

Předání a převzetí díla

- 10.1. Zhotovitel se zavazuje řádně protokolárně předat dílo objednateli nejpozději v termínu dle čl. II. odst. 2.1. této smlouvy.
- 10.2. Nejpozději na poslední den provedení díla svolá zhotovitel přejímací řízení. Na přejímací řízení přizve zhotovitel objednatel, a to písemným oznámením, které musí být doručeno objednateli alespoň 5 pracovních dnů předem.
- 10.3. K předání díla zhotovitelem objednateli dojde na základě předávacího řízení, a to formou písemného předávacího protokolu (jehož součástí bude i příslušná dokumentace, pokud je to stanoveno touto smlouvou či pokud je to obvyklé), který bude podepsán oběma smluvními stranami. Vypracování protokolu zajistí zhotovitel.

Součástí plnění zhotovitele dle této smlouvy a průkazem řádného provedení díla, resp. jeho části, je také organizace, provedení a doložení úspěšných výsledků potřebných individuálních, komplexních, garančních zkoušek díla a organizace zkušebního provozu dle charakteru díla, požadavků objednatele a dle požadavků orgánů státního stavebního dohledu, příp. jiných orgánů příslušných ke kontrole staveb. Provádění dohodnutých zkoušek díla či jeho části se řídí:

- a) touto smlouvou, a
- b) podmínkami stanovenými ČSN a EN, a
- d) obecně závaznými metodikami a doporučeními výrobců komponentů a technologií použitých při výstavbě, neodporují-li platným ČSN a EN.

Předávací protokol musí obsahovat alespoň předmět a charakteristiku díla, resp. jeho části, místo provedení díla, soupis zjištěných vad a nedodělků díla stanovených zhotovitelem či objednatel, vyjádření zhotovitele k vadám díla vytčeným objednatel, lhůty pro odstranění vad díla, zhodnocení jakosti díla a jeho částí, dohodu o lhůtách a opatřeních k odstranění vad a nedodělků díla, resp. jeho částí, záznam o nutných dodatečně požadovaných pracích, případnou dohodu o slevě z ceny za provedení díla, stanovisko objednatele, zda dílo přejímá či nikoli a soupis příloh. Předávací protokol bude vyhotoven ve třech stejnopisech, z nichž jeden obdrží

zhotovitel a dva objednatel. Každý stejnopis bude podepsán oběma stranami a má právní sílu originálu.

- 10.4. V případě, že je objednatelem přebíráno dokončené dílo, skutečnost, že dílo je dokončeno co do množství, jakosti, kompletnosti a schopnosti trvalého užívání, prokazuje zásadně zhotovitel a za tím účelem předkládá nezbytné písemné doklady objednateli.

Zhotovitel doloží objednateli před zahájením přejímacího řízení úplný seznam všech předávaných dokladů, dokumentaci skutečného provedení, stavební deník, veškerá osvědčení o zkouškách a certifikaci použitých materiálů a výrobků, revizní zprávy zařízení komplementovaných do díla, potvrzené záruční listy, doklady o ověření funkčnosti dodaných zařízení k provedení díla a dodávek podle projektové dokumentace a platných právních předpisů, dále doklad o zabezpečení likvidace odpadů v souladu se zákonem č. 185/2001 Sb. Doklady je povinen zhotovitel předat v českém jazyce, popřípadě opatřené úředním překladem do českého jazyka, ve 2 vyhotovení v tištěné podobě (dokumentace skutečného provedení bude předána ve 3 vyhotoveních).

V případě, že nedojde k předložení a předání objednateli shora uvedených dokladů nejpozději při přejímacím řízení, nepovažuje se dílo za řádně předané.

- 10.5. Smluvní strany v souladu s ust. § 2628 občanského zákoníku sjednaly, že ojedinělé drobné vady, které samy o sobě ani ve spojení s jinými nebrání užívání díla funkčně nebo esteticky, nejsou důvodem k odmítnutí převzetí díla. Seznam těchto vad bude uveden v Protokolu o předání a převzetí díla, včetně data, do kterého budou tyto vady a nedodělky odstraněny. Po odstranění vad a nedodělků díla bude k protokolu o předání a převzetí díla sepsán dodatek, ve kterém bude uvedeno odstranění těchto vad a/nebo nedodělků.

- 10.6. V případě, že se při přejímání díla objednatelem prokáže, že je zhotovitelem předáváno dílo, které nese vady a nedodělky v důsledku kterých není dílo způsobilé sloužit svému účelu, není objednatel povinen předávané dílo převzít. V takovém případě nebude Protokol o předání a převzetí díla sepsán. Závažné vady a nedodělky budou zaznamenány v písemném záznamu. Po odstranění vad a nedodělků díla, pro které objednatel odmítl od zhotovitele dílo převzít, bude zahájeno přejímací řízení.

- 10.7. Za řádně provedené a dokončené dílo je považováno vyzkoušené dílo zhotovené v rozsahu, o parametrech a s vlastnostmi stanovenými touto smlouvou, tj. dílo kompletní a funkční a splňující jakostní a funkční parametry stanovené touto smlouvou a řádně předané objednateli.

- 10.8. Vadou se pro účely této smlouvy rozumí odchylka v kvalitě, rozsahu nebo parametrech díla, stanovených projektem díla, touto smlouvou, obecně závaznými předpisy, normami nebo jinou dokumentací vztahující se k provedení díla, nebo pokud neumožňuje užívání, k němuž bylo určeno a zhotoveno. Nedodělkem se rozumí nedokončené nebo neprovedené stavební práce a dodávky oproti rozsahu definovaného předmětu plnění, stanoveného projektovou dokumentací a touto smlouvou o dílo; zpravidla takové, které nebrání řádnému užívání a provozu stavby.

- 10.9. Zhotovitel je povinen v přiměřené lhůtě odstranit vady a/nebo nedodělky, i když tvrdí, že za uvedené vady a nedodělky díla neodpovídá. Náklady na odstranění těchto vad a nedodělků nese zhotovitel, a to až do účinnosti dohody smluvních stran o jejich úhradě nebo do právní moci rozhodnutí příslušného soudu ve věci úhrady těchto nákladů. Nepřistoupí-li zhotovitel k odstraňování vad a nedodělků díla nejpozději do 3 dnů ode dne neúspěšného pokusu o předání díla zhotovitelem objednateli, je objednatel oprávněn postupovat dle článku XI. této smlouvy.

čl. XI.

Záruční doba, odpovědnost za vady a nedodělky, podmínky reklamace

- 11.1. Zhotovitel se zavazuje, že předané dílo bude prosté jakýchkoli vad a nedodělků a bude mít vlastnosti dle projektové dokumentace, obecně závazných technických norem, pravomocného stavebního povolení na provedení díla a této smlouvy, dále bude provedeno v normové jakosti kvality dle platných norem s použitím výrobků nejvyšší kvalitativní třídy jakosti a bude provedeno v souladu s ověřenou technickou praxí.

- 11.2. Zhotovitel poskytuje objednateli záruku na jakost díla ode dne řádného protokolárního převzetí díla bez vad a nedodělků, a to v této lhůtě:
- Délka záruční doby na dílo se vzájemnou dohodou stanovuje v délce 60 měsíců ode dne oboustranně podepsaného Protokolu o předání a převzetí díla, v případě převzetí díla s výhradami dle čl. X odst. 10.5 této Smlouvy ode dne oboustranně podepsaného dodatku Protokolu o předání a převzetí díla.
- 11.3. Zhotovitelem bude objednateli poskytováno odstranění vad na objednatel reklamované vady díla po celou záruční dobu dle této smlouvy.
- 11.4. Objednatel je oprávněn reklamovat v záruční době dle této smlouvy vady díla u zhotovitele, a to písemnou formou. V reklamaci musí být popsána vada díla, určen nárok objednatele z vady díla, případně požadavek na odstranění vad díla, a to včetně termínu pro odstranění vad díla zhotovitelem. Objednatel má právo volby způsobu odstranění důsledku vadného plnění.
- 11.5. Zhotovitel se zavazuje bez zbytečného odkladu, nejpozději však do 3 pracovních dní od okamžiku oznámení vady díla či jeho části, bude-li to v daném případě technicky možné, zahájit odstraňování vady díla či jeho části, a to i tehdy, neuznává-li zhotovitel odpovědnost za vady či příčiny, které ji vyvolaly, a vady odstranit v technicky co nejkratší lhůtě, a současně zahájit reklamační řízení v místě provádění díla.
- V případě, že se jedná o vady díla bránící provozu díla nebo havárii, zavazuje se zhotovitel nastoupit k odstranění vady díla okamžitě, nejpozději však do 24 hodin od okamžiku oznámení vady díla zhotoviteli a vadu odstranit okamžitě či v nejkratší možné době. Vady, na které se vztahuje záruka za jakost, je zhotovitel povinen odstranit bezplatně.
- 11.6. V případě odstranění vady díla či jeho části opravou díla či jeho části se prodlužuje záruka za jakost díla poskytnutá dle odst. 11.2. tohoto článku této smlouvy o dobu od nahlášení vady díla objednatel zhotoviteli až do protokolárního převzetí díla po odstranění vad objednatel s tím, že doba přerušení záruční lhůty bude počítána na celé dny a bude brán v úvahu každý započatý kalendářní den. V případě odstranění vady díla či jeho části dodáním náhradního plnění (nahrazením novou bezvadnou věcí), běží pro toto náhradní plnění (věc) nová záruční lhůta, a to ode dne protokolárního převzetí nového plnění (věci) objednatel; záruční lhůta je shodná jako v odst. 11.2. tohoto článku této smlouvy.
- 11.7. Neodstraní-li zhotovitel reklamované vady nebo nedodělky díla či jeho části ve lhůtě dle odst. 11.4. tohoto článku této smlouvy a/nebo nezahájí-li zhotovitel odstraňování vad nebo nedodělků díla v termínech dle odst. 11.5. tohoto článku této smlouvy a/nebo oznámí-li zhotovitel objednateli před uplynutím doby k odstranění vad či nedodělků díla, že vadu či nedodělky neodstraní a/nebo je-li zřejmé, že zhotovitel reklamované vady nebo nedodělky díla či jeho části ve lhůtě stanovené objednatel přiměřeně dle charakteru vad a nedodělků díla neodstraní, má objednatel vedle výše uvedených oprávnění též právo zadat provedení oprav jinému zhotoviteli nebo jejím prostřednictvím zakoupit nebo vyměnit vadnou část díla, a/nebo požadovat slevu z ceny za provedení díla. Objednateli v případě zadání provedení oprav jinému zhotoviteli vzniká nárok, aby mu zhotovitel do 14-ti dnů ode dne doručení faktury zaplatil částku připadající na cenu, kterou objednatel třetí osobě v důsledku tohoto postupu zaplatí. Nárok objednatele účtovat zhotoviteli smluvní pokutu tím nezaniká.
- 11.8. Práva a povinnosti ze zhotovitelem poskytnuté záruky nezanikají na předané části díla ani odstoupením kterékoli ze smluvních stran od smlouvy.
- 11.9. O reklamačním řízení budou objednatel pořizovány písemné zápisy ve dvojitým vyhotovení, z nichž jeden stejnopis obdrží každá ze smluvních stran.
- 11.10. Zhotovitel neodpovídá za vady, které vzniknou po předání díla neodborným provozováním díla, nedodržováním provozních předpisů a neprováděním běžné údržby. Rovněž neodpovídá za vady příp. výrobků a dodávek provedených nebo dodaných objednatel.
- 11.11. V případě, kdy zhotovitel neuzná reklamovanou vadu jako oprávněnou, je objednatel oprávněn zajistit odstranění této vady na své náklady. Pokud však na základě následných zjištění (např. odborným posudkem soudního znalce v oboru stavebnictví) či rozhodnutí správního orgánu

bude prokázáno, že se jedná o oprávněně reklamovanou vadu, je zhotovitel povinen objednateli uhradit veškeré výdaje, které objednatel vynaložil k prokázání oprávněnosti a odstranění reklamované vady.

čl. XII.

Vlastnictví k dílu, odpovědnost za škodu, splnění díla

- 12.1. Zhotovitel nese od doby převzetí staveniště do řádného předání díla bez vad a nedodělků a řádného odevzdání staveniště objednateli odpovědnost za nebezpečí vzniku škody a jiné nebezpečí na:
 - a) díle a všech jeho zhotovovaných, obnovovaných, upravovaných a jiných částech a
 - b) plochách, případně objektech umístěných na staveništi a na okolních pozemcích, či pod staveništem nebo těmito pozemky, a to od doby převzetí staveniště do řádného předání díla jako celku a řádného odevzdání staveniště objednateli, pokud nebude v jednotlivých případech dohodnuto jinak.
- 12.2. Zhotovitel nese do doby řádného protokolárního předání díla objednateli odpovědnost za nebezpečí vzniku škody vyvolané použitím věcí, přístrojů, strojů a zařízení jím opatřenými k provedení díla či jeho části, které se z důvodu své povahy nemohou stát součástí či příslušenstvím díla, a která jsou či byly použity k provedení díla, kterými jsou zejména:
 - a) zařízení staveniště provozního, výrobního či sociálního charakteru; a/nebo
 - b) pomocné stavební konstrukce všeho druhu nutné či použité k provedení díla či jeho části (např. podpěrné konstrukce, lešení); a/nebo
 - c) ostatní provizorní či jiné konstrukce a objekty použité při provádění díla či jeho části.
- 12.3. Zhotovitel nese odpovědnost za nebezpečí vzniku škody a jiná nebezpečí na všech věcech, které zhotovitel sám či objednatel opatřil za účelem provedení díla či jeho části, a to od okamžiku jejich převzetí (opatření) do doby předání díla, popř. u věcí, které je zhotovitel povinen vrátit, do doby jejich vrácení.
- 12.4. Veškeré věci, podklady a další doklady, které byly objednatelem zhotoviteli předány a nestaly se součástí díla, zůstávají ve vlastnictví objednatele, resp. objednatel zůstává osobou oprávněnou k jejich zpětnému převzetí. Zhotovitel je objednateli povinen tyto věci, podklady či ostatní doklady vrátit na výzvu objednatele, a to nejpozději ke dni řádného předání díla, s výjimkou těch, které prokazatelně a oprávněně spotřeboval k naplnění svých závazků z této smlouvy.
- 12.5. Objednatel je od počátku provádění díla jeho vlastníkem.

čl. XIII.

Odstoupení od smlouvy, podstatné porušení smlouvy, smluvní pokuty

- 13.1. Odstoupit od smlouvy jsou smluvní strany oprávněny písemně z důvodů podstatného porušení smluvních povinností uvedených v odst. 13.5. tohoto článku této smlouvy, s účinností okamžiku doručení druhé smluvní straně.
- 13.2. Odstoupením od smlouvy nezaniká smlouva od počátku, ale dnem doručení druhé smluvní straně. Odstoupením od smlouvy se tato smlouva od okamžiku doručení projevu vůle směřujícího k odstoupení od smlouvy druhé smluvní straně ruší.
- 13.3. Odstoupení od smlouvy se nedotýká nároku na smluvní pokutu.
- 13.4. Objednatel může odstoupit od smlouvy z důvodu neobdržení dotace z Integrovaného regionálního operačního programu.
- 13.5. Za podstatné porušení smluvních povinností, zakládající právo k odstoupení od smlouvy o dílo, se považují tyto skutečnosti:
 - a) nezačátek prací z důvodů na straně zhotovitele ani do 30 dnů od předání a převzetí staveniště;
 - b) prodloužení zhotovitele s dokončením díla z důvodu na straně zhotovitele delší jak 15 dnů, pokud neprokáže skutečnosti uvedené v bodě 2.2.

- c) opakované nedodržení pokynů objednatele zhotovitelem, k jejichž udělení je objednatel podle smlouvy o dílo, či podle zákona oprávněn, neprovádění prací v kvalitě dle příslušných norem, platných předpisů, smlouvy o dílo, to vše ani po předchozí výzvě ke sjednání nápravy;
- d) jestliže zhotovitel opakovaně poruší shodným způsobem jakýkoli svůj závazek, který vyplývá z této smlouvy;
- e) jestliže bude zhotovitelem podán návrh na prohlášení konkurzu na svůj majetek ve smyslu ustanovení zákona č. 182/2006 Sb., o úpadku a způsobech jeho řešení (insolvenční zákon), nebo bude prohlášen konkurz na majetek zhotovitele na základě návrhu věřitele zhotovitele či bude na základě rozhodnutí soudu ustanoven předběžný správce konkurzní podstaty pro zhotovitele ve smyslu zák. č. 182/2006 Sb., anebo bude zhotovitelem podán návrh na vyrovnání ve smyslu ustanovení zákona č. 182/2006 Sb.;
- f) jestliže zhotovitel vstoupil do likvidace.

13.6. Smluvní pokuty jsou stanoveny takto:

- a) při prodlení objednatele s úhradou faktury je zhotovitel oprávněn účtovat úrok z prodlení ve výši 0,015 % z dlužné částky za každý den prodlení.
- b) při prodlení zhotovitele s předáním díla objednateli ve sjednaném termínu je objednatel oprávněn vyúčtovat zhotoviteli jednorázovou smluvní pokutu ve výši 0,2 % z ceny za provedení díla, za každý i započatý den prodlení až do předání a převzetí, pokud zhotovitel neprokáže skutečnosti dle odst. 2.2.
- c) při prodlení zhotovitele s odstraňováním vad a nedodělků je objednatel oprávněn vyúčtovat zhotoviteli smluvní pokutu ve výši 1 000,- Kč za každou vadu a za každý i započatý den prodlení;
- d) při prodlení zhotovitele s odstraňováním reklamovaných vad ve lhůtách dle této smlouvy je objednatel oprávněn vyúčtovat zhotoviteli smluvní pokutu ve výši 10 000,- Kč za každý i započatý den prodlení;
- e) v případě odstoupení od smlouvy vyjma případu uvedeného v odstavci 13.4 tohoto článku je odstoupující smluvní strana povinna uhradit druhé straně smluvní pokutu ve výši 50.000,- Kč. Objednatel není povinen uhradit smluvní pokutu i v případě, kdy odstoupí od smlouvy z důvodu vyplývajícího z článku 6.2 smlouvy.
- f) v případě odstoupení od smlouvy v případech uvedených v odstavci 13.5 tohoto článku je strana, která podstatně porušila smluvní povinnosti, povinna uhradit druhé straně smluvní pokutu ve výši 50.000,- Kč;
- g) v případě porušení předpisů týkajících se BOZP (zejména zákona č. 309/2006 Sb., stavební zákon, nařízení vlády č. 591/2006 Sb., o bližších minimálních požadavcích na bezpečnost a ochranu zdraví při práci na staveništích, a zákona č. 262/2006 Sb., zákoník práce, ve znění pozdějších předpisů) kteroukoliv z osob vyskytujících se na staveništi je zhotovitel povinen zaplatit objednateli smluvní pokutu ve výši 1.000,- Kč za každý prokazatelně zjištěný případ;

13.7. Smluvní pokuta je splatná do 14 dnů od doručení jejího písemného vyúčtování povinné straně, případně je možno uplatněnou smluvní pokutu započíst vůči druhé smluvní straně.

13.8. Sjednáním výše uvedených smluvních pokut v tomto článku není dotčeno právo na náhradu škody.

čl. XIV.

Závěrečná ustanovení

14.1 Tato smlouva nabývá platnosti v den jejího podpisu oprávněnými zástupci obou smluvních stran a účinnosti nejdříve dnem uveřejnění v registru smluv.

14.2 Smluvní strany souhlasí se zveřejněním smlouvy v registru smluv na webových stránkách Portálu veřejné správy v souladu se zákonem č. 340/2015 o zvláštních podmínkách účinnosti některých smluv, uveřejňování těchto smluv a o registru smluv (zákon o registru smluv), zveřejnění zajistí objednatel. Zhotovitel prohlašuje, že skutečnosti uvedené v této smlouvě

nepovažuje za obchodní tajemství ve smyslu ust. § 504 zákona č. 89/2012 Sb., občanského zákoníku.

- 14.3 Zhotovitel souhlasí se zpracováním svých osobních údajů objednatelem ve vztahu k zákonu č. 106/1999 Sb., o svobodném přístupu k informacím, ve znění pozdějších předpisů, a uchováním osobních dat, které budou použity v souladu se zákonem č. 101/2000 Sb., o ochraně osobních údajů, ve znění pozdějších předpisů, a o změně některých zákonů, ve znění pozdějších předpisů.
- 14.4 Zhotovitel je povinen uchovávat veškerou dokumentaci související s realizací projektu včetně účetních dokladů minimálně do konce roku 2028.
- 14.5 Zhotovitel je povinen minimálně do konce roku 2028 poskytovat požadované informace a dokumentaci související s realizací projektu zaměstnancům nebo zmocněncům pověřených orgánů (CRR, MMR ČR, MF ČR, Evropské komise, Evropského účetního dvora, Nejvyššího kontrolního úřadu, příslušného orgánu finanční správy a dalších oprávněných orgánů státní správy) a je povinen vytvořit výše uvedeným osobám podmínky k provedení kontroly vztahující se k realizaci projektu a poskytnout jim při provádění kontroly řádnou součinnost.
- 14.6 Smluvní strany se dohodly, že v případě zániku právního vztahu založeného touto smlouvou zůstávají v platnosti a účinnosti i nadále ustanovení, z jejichž povahy vyplývá, že mají zůstat nedotčena zánikem právního vztahu založeného touto smlouvou.
- 14.7 Smlouva je vyhotovena ve čtyřech stejnopisech, z nichž obě smluvní strany obdrží po dvou stejnopisech smlouvy. Každý stejnopis této smlouvy má právní sílu originálu.
- 14.8 V případě neplatnosti nebo neúčinnosti některého ustanovení této smlouvy nebudou dotčena ostatní ustanovení této smlouvy.
- 14.9 Případné spory vzniklé z této smlouvy budou řešeny podle platné právní úpravy věcně a místně příslušnými orgány České republiky.
- 14.10 Smluvní strany této smlouvy se dohodly, že právní vztahy založené touto smlouvou se budou řídit právním řádem České republiky.
- 14.11 Tuto smlouvu lze měnit, doplňovat a upřesňovat pouze oboustranně odsouhlasenými, písemnými a průběžně číslovanými dodatky, podepsanými oprávněnými zástupci obou smluvních stran, které musí být obsaženy na jedné listině.
- 14.12 Nedílnou součástí této smlouvy tvoří jako příloha této smlouvy:
- Příloha č. 1: Oceněný soupis stavebních prací a dodávek*
Příloha č. 2: Harmonogram průběhu stavby
Příloha č. 3: Seznam podzhotovitelů
- 14.13 Obě smluvní strany potvrzují autentičnost této smlouvy a prohlašují, že si smlouvu přečetly, s jejím obsahem souhlasí, že smlouva byla sepsána na základě pravdivých údajů, z jejich pravé a svobodné vůle a nebyla uzavřena v tísni ani za jinak jednostranně nevýhodných podmínek, což stvrzují svým podpisem, resp. podpisem svého oprávněného zástupce.
- 14.14 Uzavření této smlouvy bylo schváleno usnesením Rady města Čáslavi č. 186/2017 ze dne 10.04.2017.

V Čáslavi dne 25-04-2017

V Čáslavi dne 25. 4. 2017



Ing. Jaromír Štrnad
starosta
za objednatele



na základě plné moci ze dne 1. 7. 2016
za zhotovitele



REKAPITULACE STAVBY

Kód: CaslaTyrsova2017
Stavba: Čáslav, Tyršova ulice - rekonstrukce chodníků

KSO:
Místo:

Zadavatel:
Město Čáslav

Uchazeč:
TES, spol. s r.o.

Projektant:

Poznámka:

CC-CZ:
Datum: 25.4.2017

IČ:
DIČ:

IČ: 47539330
DIČ: CZ47539330

IČ:
DIČ:

Cena bez DPH

5 197 733,88

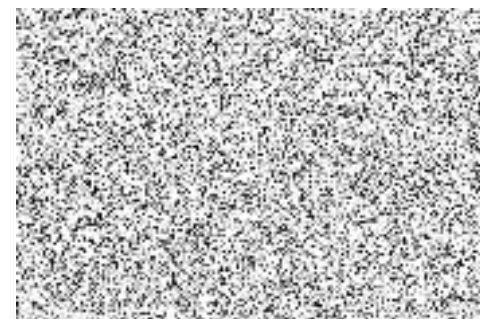
	Sazba daně	Základ daně	Výše daně
DPH základní	21,00%	5 197 733,88	1 091 524,11
DPH snížená	15,00%	0,00	0,00

Cena s DPH

v

CZK

6 289 257,99



REKAPITULACE OBJEKTŮ STAVBY A SOUPISŮ PRACÍ

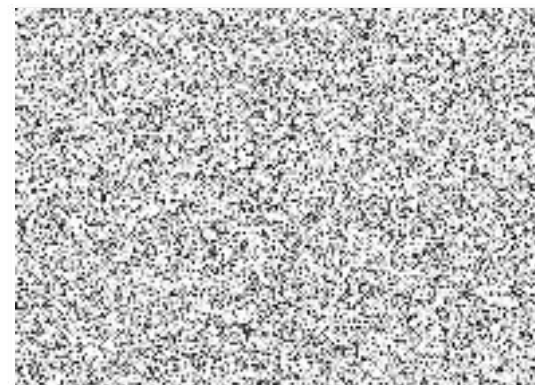
Kód: CaslaTyrsova2017

Stavba: Čáslav, Tyršova ulice - rekonstrukce chodníků

Místo: Datum: 25.04.2017

Zadavatel: Město Čáslav Projektant:
Uchazeč: TES, spol. s r.o.

Kód	Objekt, Soupis prací	Cena bez DPH [CZK]	Cena s DPH [CZK]	Typ
Náklady stavby celkem		5 197 733,88	6 289 257,99	
SO 101	Chodníky	3 554 881,88	4 301 407,07	STA
SO 101	Chodníky	3 554 881,88	4 301 407,07	Soupis
SO 401	Rekonstrukce VO	1 591 852,00	1 926 140,92	STA
SO 401	Rekonstrukce VO	1 591 852,00	1 926 140,92	Soupis
VRN	Vedlejší náklady	51 000,00	61 710,00	STA



KRYCÍ LIST SOUPISU

Stavba:

Čáslav, Tyršova ulice - rekonstrukce chodníků

Objekt:

SO 101 - Chodníky

Soupis:

SO 101 - Chodníky

KSO:

Místo:

Zadavatel:

Město Čáslav

Uchazeč:

TES, spol. s r.o.

Projektant:

Poznámka:

pol.č.41 není v databázi ÚRS; cena stanovena dle ceníku výrobce + pořizovací přírůžka 10%

CC-CZ:

Datum: 25.04.2017

IČ:

DIČ:

IČ: 47539330

DIČ: CZ47539330

IČ:

DIČ:

Cena bez DPH

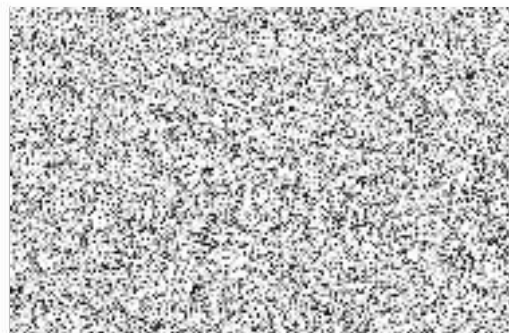
3 554 881,88

	Základ daně	Sazba daně	Výše daně
DPH základní	3 554 881,88	21,00%	746 525,19
DPH snížená	0,00	15,00%	0,00

Cena s DPH

v CZK

4 301 407,07



REKAPITULACE ČLENĚNÍ SOUPISU PRACÍ

Stavba:

Čáslav, Tyršova ulice - rekonstrukce chodníků

Objekt:

SO 101 - Chodníky

Soupis:

SO 101 - Chodníky

Místo:

Datum: 25.04.2017

Zadavatel:

Město Čáslav

Projektant:

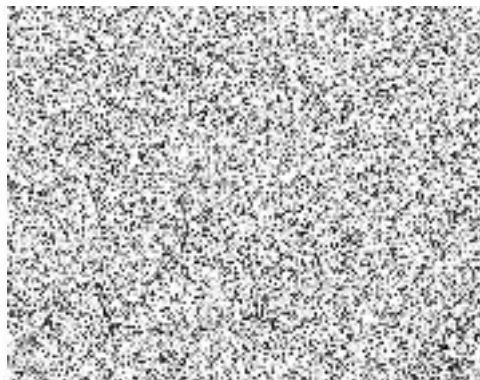
Uchazeč:

TES, spol. s r.o.

Kód dílu - Popis	Cena celkem [CZK]
------------------	-------------------

Náklady soupisu celkem	3 554 881,88
-------------------------------	---------------------

HSV - Práce a dodávky HSV	3 554 881,88
1 - Zemní práce	508 095,15
5 - Komunikace pozemní	1 631 573,38
8 - Trubní vedení	193 182,17
9 - Ostatní konstrukce a práce, bourání	924 033,82
997 - Přesun sutě	151 332,56
998 - Přesun hmot	146 664,80



SOUPIS PRACÍ

Stavba:

Čáslav, Tyršova ulice - rekonstrukce chodníků

Objekt:

SO 101 - Chodníky

Soupis:

SO 101 - Chodníky

Místo:

Datum: 25.04.2017

Zadavatel:

Město Čáslav

Projektant:

Uchazeč:

TES, spol. s r.o.

PČ	Typ	Kód	Popis	MJ	Množství	J.cena [CZK]	Cena celkem [CZK]	Cenová soustava
----	-----	-----	-------	----	----------	--------------	-------------------	-----------------

Náklady soupisu celkem

3 554 881,88

D HSV

Práce a dodávky HSV

3 554 881,88

D 1

Zemní práce

508 095,15

1	K	112101102	Kácení stromů listnatých D kmene do 500 mm	kus	5,000	218,00	1 090,00	CS ÚRS 2016 01
2	K	112251221	Odstranění pařezů rovině nebo na svahu do 1:5 odfrézováním do hloubky 0,5 m	m2	1,250	2 664,00	3 330,00	CS ÚRS 2016 01
3	K	113106161	Rozebrání dlažeb vozovek pl do 50 m2 z drobných kostek do lože z kameniva	m2	2,000	41,00	82,00	CS ÚRS 2016 01
4	K	113106171	Rozebrání dlažeb vozovek pl do 50 m2 ze zámkové dlažby do lože z kameniva	m2	170,700	55,00	9 388,50	CS ÚRS 2016 01
5	K	113107131	Odstranění podkladu pl do 50 m2 z betonu prostého tl 150 mm	m2	45,000	449,00	20 205,00	CS ÚRS 2017 01
6	K	113107241	Odstranění podkladu pl přes 200 m2 živých tl 50 mm	m2	1 745,000	22,00	38 390,00	CS ÚRS 2016 01
7	K	113107244	Odstranění podkladu pl přes 200 m2 živých tl 200 mm	m2	446,000	74,00	33 004,00	CS ÚRS 2016 01
8	K	113201111	Vytrhání obrub chodníkových ležatých	m	1 021,000	75,00	76 575,00	CS ÚRS 2016 01
9	K	113202111	Vytrhání obrub krajníků obrubníků stojatých	m	147,300	44,00	6 481,20	CS ÚRS 2016 01
10	K	113204111	Vytrhání obrub záhonových	m	43,100	32,00	1 379,20	CS ÚRS 2016 01
11	K	122201102	Odkopávky a prokopávky nezapažené v hornině tř. 3 objem do 1000 m3	m3	580,510	74,00	42 957,74	CS ÚRS 2016 01
12	K	122201109	Příplatek za lepivost u odkopávek v hornině tř. 1 až 3	m3	580,510	25,00	14 512,75	CS ÚRS 2016 01
13	K	122911121	Odstranění vyfrézované dřevní hmoty hloubky do 0,5 m v rovině nebo na svahu do 1:5	m2	1,250	1 197,00	1 496,25	CS ÚRS 2016 01
14	K	130901121	Bourání konstrukcí z betonu prostého ručně (vpusti)	m3	1,600	5 679,00	9 086,40	CS ÚRS 2016 01
15	K	131301101	Hloubení jam nezapažených v hornině tř. 4 objemu do 100 m3	m3	9,600	294,00	2 822,40	CS ÚRS 2016 01
16	K	131301109	Příplatek za lepivost u hloubení jam nezapažených v hornině tř. 4	m3	9,600	38,00	364,80	CS ÚRS 2016 01
17	K	162501101	Vodorovné přemístění do 2500 m výkopku/sypaniny z horniny tř. 1 až 4	m3	590,110	88,00	51 929,68	CS ÚRS 2016 01
18	K	171201201	Uložení sypaniny na skládky	m3	590,110	13,00	7 671,43	CS ÚRS 2016 01
19	K	171201211	Poplatek za uložení odpadu ze sypaniny na skládce (skládkovně)	t	1 044,910	150,00	156 736,50	CS ÚRS 2016 01
20	K	174101101	Zásyp jam, šachet rýh nebo kolem objektů sypaninou se zhutněním	m3	5,000	72,00	360,00	CS ÚRS 2016 01
21	M	583312000	šterkopisek netříděný zásypový materiál	t	9,000	237,00	2 133,00	CS ÚRS 2016 01
22	K	181111111	Plošná úprava terénu do 500 m2 zemina tř 1 až 4 nerovnosti do +/- 100 mm v rovině a svahu do 1:5	m2	55,000	19,00	1 045,00	CS ÚRS 2016 01
23	K	181411121	Založení lučního trávníku výsevem plochy do 1000 m2 v rovině a ve svahu do 1:5	m2	35,000	5,00	175,00	CS ÚRS 2016 01
24	M	005724100	osivo směs travní parková	kg	2,756	108,00	297,65	CS ÚRS 2016 01
	VV		183,733333333333*0,015 Přepočtené koeficientem množství			2,756		
25	K	181951102	Úprava pláně v hornině tř. 1 až 4 se zhutněním	m2	2 822,850	9,00	25 405,65	CS ÚRS 2016 01
26	K	182303111	Doplnění zeminy nebo substrátu na travnatých plochách tl 50 mm rovina v rovině a svahu do 1:5	m2	20,000	12,00	240,00	CS ÚRS 2016 01
27	M	103715000	substrát pro trávníky A VL	m3	1,000	936,00	936,00	CS ÚRS 2016 01
	VV		17,2413793103448*0,058 Přepočtené koeficientem množství			1,000		

D 5

Komunikace pozemní

1 631 573,38

28	K	564851114	Podklad ze šterkodrtě ŠD tl 180 mm	m2	375,000	112,00	42 000,00	CS ÚRS 2016 01
29	K	564861111	Podklad ze šterkodrtě ŠD tl 200 mm	m2	2 108,000	125,00	263 500,00	CS ÚRS 2016 01
30	K	567122114	Podklad ze směsi stmelené cementem SC C 8/10 (KSC I) tl 150 mm	m2	375,000	264,00	99 000,00	CS ÚRS 2016 01
31	K	596211113	Kladení zámkové dlažby komunikací pro pěší tl 60 mm skupiny A pl přes 300 m2	m2	2 108,000	212,00	446 896,00	CS ÚRS 2016 01
32	M	592450380	dlažba zámková tvar H 20x16,5x6 cm přírodní	m2	2 015,470	203,00	409 140,41	CS ÚRS 2016 01

33	M	592452870	dlažba se zámkem tvar H 20x16,5x6 cm barevná ANTRACIT	m2	7,517	306,00	2 300,20	CS ÚRS 2016 01
34	M	592452850	dlažba se zámkem tvar H půlka 10x16,5x6 cm ANTRACIT půlka	m2	3,370	374,00	1 260,38	CS ÚRS 2016 01
35	M	592450260	dlažba zámková tvar H HBB 20x16,5x6 cm červená slepecká	m2	49,470	630,00	31 166,10	CS ÚRS 2016 01
36	M	592453020	dlažba se zámkem tvar H půlka 10x16,5x6 cm přírodní	m2	74,000	294,00	21 756,00	CS ÚRS 2016 01
37	K	596211210	Kladení zámkové dlažby komunikací pro pěší tl 80 mm skupiny A pl do 50 m2	m2	375,000	293,00	109 875,00	CS ÚRS 2016 01
38	M	592450070	dlažba zámková tvar H 20x16,5x8 cm přírodní	m2	283,700	270,00	76 599,00	CS ÚRS 2016 01
39	M	592452980	dlažba se zámkem tvar H půlka 10x16,5x8 cm přírodní	m2	12,000	328,00	3 936,00	CS ÚRS 2016 01
40	M	592452800	dlažba se zámkem tvar H 20x16,5x8 cm slepecká červená	m2	82,620	678,00	56 016,36	CS ÚRS 2016 01
41	M	59245705	dlažba betonová drážková pro nevidomé 40x40x8	m2	10,510	743,00	7 808,93	
42	K	599141111	Vyplnění spáry podél obrubniku živičnou závlakou	m	1 231,000	49,00	60 319,00	CS ÚRS 2016 01

D 8

Trubní vedení

193 182,17

43	K	871319999	Kanal. přípojka PVC DN150 včetně zem.prací, zásypů a materiálu	m	4,000	1 630,00	6 520,00	
44	K	894811151	Revizní šachta z PVC systém RV typ přímý, DN 400/200 tlak 12,5 t hl od 910 do 1280 mm	kus	1,000	6 320,00	6 320,00	CS ÚRS 2017 01
48	K	895941111	Zřízení vpusti kanalizační uliční z betonových dílců typ UV-50 normální	kus	15,000	2 188,00	32 820,00	CS ÚRS 2016 01
49	M	592238240	vpust' betonová uliční TBV-Q 500/590/200 V / skruž/ 59x50x5 cm	kus	15,000	202,00	3 030,00	CS ÚRS 2016 01
50	M	592238500	dno betonové pro uliční vpust' s výtakovým otvorem TBV-Q 450/330/1a 45x33x5 cm	kus	15,150	370,00	5 605,50	CS ÚRS 2016 01
51	M	592238640	prstenec betonový pro uliční vpust' vyrovnávací TBV-Q 390/60/10a, 39x6x5 cm	kus	15,150	196,00	2 969,40	CS ÚRS 2016 01
52	M	592238760	rám zabetonovaný DIN 19583-9 500/500 mm	kus	3,030	900,00	2 727,00	CS ÚRS 2016 01
53	M	592238780	mříž M1 D400 DIN 19583-13, 500/500 mm	kus	3,030	1 504,00	4 557,12	CS ÚRS 2016 01
54	M	552423250	mříž chodníková s bočním vtokem	kus	12,120	4 910,00	59 509,20	CS ÚRS 2016 01
55	M	592238750	koš pozink. D1 DIN 4052, nízký, pro rám 500/300	kus	15,150	473,00	7 165,95	CS ÚRS 2016 01
45	K	899101111	Osazení poklopů litinových nebo ocelových včetně rámu hmotnosti do 50 kg	kus	1,000	301,00	301,00	CS ÚRS 2017 01
46	M	286617760	poklop litinový 425/1,5t do šachtové roury	kus	1,000	840,00	840,00	CS ÚRS 2017 01
47	K	899202211	Demontáž mříží litinových včetně rámu hmotnosti přes 50 do 100 kg	kus	29,000	353,00	10 237,00	CS ÚRS 2016 01
56	K	899231111	Výšková úprava uličního vstupu nebo vpusti do 200 mm zvýšením mříže	kus	14,000	1 557,00	21 798,00	CS ÚRS 2016 01
57	K	899331111	Výšková úprava uličního vstupu nebo vpusti do 200 mm zvýšením poklopu	kus	11,000	1 467,00	16 137,00	CS ÚRS 2016 01
58	K	899431111	Výšková úprava uličního vstupu nebo vpusti do 200 mm zvýšením krycího hrnce, šoupěte nebo hydrantu	kus	15,000	843,00	12 645,00	CS ÚRS 2016 01

D 9

Ostatní konstrukce a práce, bourání

924 033,82

59	K	913121111	Montáž a demontáž dočasné dopravní značky kompletní základní	kus	2,000	360,00	720,00	CS ÚRS 2016 01
60	K	913121211	Příplatek k dočasné dopravní značce kompletní základní za první a ZKD den použití	kus	180,000	19,20	3 456,00	CS ÚRS 2016 01
61	K	913321111	Montáž a demontáž dočasné dopravní směrové desky základní Z4	kus	20,000	144,00	2 880,00	CS ÚRS 2016 01
62	K	913321115	Montáž a demontáž dočasné soupravy směrových desek Z4 s výstražným světlem 3 desky	kus	1,000	480,00	480,00	CS ÚRS 2016 01
63	K	913321211	Příplatek k dočasné směrové desce základní Z4 za první a ZKD den použití	kus	1 800,000	14,40	25 920,00	CS ÚRS 2016 01
64	K	913321215	Příplatek k dočasné soupravě směrových desek Z4 s výstražným světlem 3 desky za 1. a ZKD den použití	kus	180,000	168,00	30 240,00	CS ÚRS 2016 01
65	K	913911112	Montáž a demontáž akumulátoru dočasného dopravního značení olověného 12 V/55 Ah	kus	1,000	120,00	120,00	CS ÚRS 2016 01
66	K	913911122	Montáž a demontáž dočasného zásobníku ocelového na akumulátor a řídicí jednotku	kus	1,000	120,00	120,00	CS ÚRS 2016 01
67	K	913911212	Příplatek k dočasnému akumulátor 12V/55 Ah za první a ZKD den použití	kus	90,000	42,00	3 780,00	CS ÚRS 2016 01
68	K	914111111	Montáž vislé dopravní značky do velikosti 1 m2 objímkami na sloupek nebo konzolu	kus	20,000	480,00	9 600,00	CS ÚRS 2016 01
69	K	914511112	Montáž sloupku dopravních značek délky do 3,5 m s betonovým základem a patkou	kus	6,000	936,00	5 616,00	CS ÚRS 2016 01
70	M	404452250	sloupek Zn 60 - 350	kus	6,060	587,00	3 557,22	CS ÚRS 2016 01
71	M	404455380	značka dopravní vislá retroreflexní fólie tř. 1, FeZn-Al rám., D 500 mm	kus	2,000	874,00	1 748,00	CS ÚRS 2017 01
72	M	404452400	patka hliníková HP 60	kus	6,060	606,00	3 672,36	CS ÚRS 2016 01
73	M	404452530	vičko plastové na sloupek 60	kus	6,000	16,00	96,00	CS ÚRS 2016 01
74	M	404452560	upínací svorka na sloupek US 60	kus	40,000	74,00	2 960,00	CS ÚRS 2016 01
75	K	914911611	Reflexní barevná fólie na stožár nadzemního vedení	kus	7,000	936,00	6 552,00	CS ÚRS 2016 01
76	K	915231116	Vodorovné dopravní značení retroreflexním žlutým plastem přechody pro chodce, šipky nebo symboly	m2	26,500	594,00	15 741,00	CS ÚRS 2016 01
77	K	915621111	Předznačení vodorovného plošného značení	m2	26,500	60,00	1 590,00	CS ÚRS 2017 01
78	K	916231213	Osazení chodníkového obrubníku betonového stojatého s boční opěrou do lože z betonu prostého	m	446,000	167,00	74 482,00	CS ÚRS 2016 01

	M	592174650	obrubník betonový silniční 100x15x25 cm	kus	339,420	138,00	46 839,96	CS ÚRS 2016 01
80	M	592174640	obrubník betonový silniční 50x15x25 cm	kus	25,000	111,00	2 775,00	CS ÚRS 2016 01
81	M	592174680	obrubník betonový silniční nájezdový 100x15x15 cm	kus	64,000	132,00	8 448,00	CS ÚRS 2016 01
82	M	592174670	obrubník betonový silniční nájezdový 50x15x15 cm	kus	22,000	105,00	2 310,00	CS ÚRS 2016 01
83	M	592174690	obrubník betonový silniční přechodový L + P 100x15x15-25 cm	kus	28,000	396,00	11 088,00	CS ÚRS 2016 01
84	K	916241113	Osazení obrubníku kamenného ležatého s boční opěrou do lože z betonu prostého	m	785,000	224,00	175 840,00	CS ÚRS 2016 01
85	M	583803340	obrubník kamenný přímý, (aAP) žula, OP3 25x20	m	196,000	1 026,00	201 096,00	CS ÚRS 2016 01
86	K	916331112	Osazení zahradního obrubníku betonového do lože z betonu s boční opěrou	m	371,000	123,00	45 633,00	CS ÚRS 2016 01
87	M	592172200	obrubník betonový parkový 100 x 8 x 20 cm šedý	kus	115,260	111,00	12 793,86	CS ÚRS 2016 01
88	M	592173030	obrubník betonový zahradní přírodní šedá ABO 6/20 50x5x20 cm	kus	526,320	37,00	19 473,84	CS ÚRS 2016 01
89	K	916991121	Lože pod obrubníky, krajníky nebo obruby z dlažebních kostek z betonu prostého	m3	22,940	2 457,00	56 363,58	CS ÚRS 2016 01
90	K	919735113	Řezání stávajícího živичného krytu hl do 150 mm	m	1 255,000	98,00	122 990,00	CS ÚRS 2016 01
91	K	966006132	Odstranění značek dopravních nebo orientačních se sloupky s betonovými patkami	kus	3,000	287,00	861,00	CS ÚRS 2016 01
92	K	966006211	Odstranění svislých dopravních značek ze sloupů, sloupků nebo konzol	kus	18,000	37,00	666,00	CS ÚRS 2016 01
93	K	979024442	Očištění vybouraných obrubníků a krajníků chodníkových	m	1 021,000	23,00	23 483,00	CS ÚRS 2016 01
94	K	979071121	Očištění dlažebních kostek drobných s původním spárováním kamenivem těženým	m2	2,000	21,00	42,00	CS ÚRS 2016 01

D 997

Přesun sutě

151 332,56

95	K	997221561	Vodorovná doprava sutí z kusových materiálů do 1 km	t	571,433	40,00	22 857,32	CS ÚRS 2016 01
96	K	997221569	Příplatek ZKD 1 km u vodorovné dopravy sutí z kusových materiálů	t	4 571,544	10,00	45 715,44	CS ÚRS 2016 01
97	K	997221571	Vodorovná doprava vybouraných hmot do 1 km	t	123,400	40,00	4 936,00	CS ÚRS 2016 01
98	K	997221579	Příplatek ZKD 1 km u vodorovné dopravy vybouraných hmot	t	123,400	10,00	1 234,00	CS ÚRS 2016 01
99	K	99722181	Poplatek za uložení betonového odpadu na skládce (skládkovné)	t	208,333	100,00	20 833,30	
100	K	99722184	Poplatek za uložení odpadu z asfaltových povrchů na skládce (skládkovné)	t	371,710	150,00	55 756,50	

D 998

Přesun hmot

146 664,80

101	K	998223011	Přesun hmot pro pozemní komunikace s krytem dlážděným	t	964,900	152,00	146 664,80	CS ÚRS 2016 01
-----	---	-----------	---	---	---------	--------	------------	----------------

49

KRYCÍ LIST SOUPISU

Stavba:

Čáslav, Tyršova ulice - rekonstrukce chodníků

Objekt:

SO 401 - Rekonstrukce VO

Soupis:

SO 401 - Rekonstrukce VO

KSO:

Místo:

Zadavatel:

Město Čáslav

Uchazeč:

TES, spol. s r.o.

Projektant:

Poznámka:

Cenová soustava: NORMATIVNÍ ZÁKLADNA NZ ČEZ 00121, CÚ 2017_x000d_

Ceny materiálů: dle ceníku výrobce + pořizovací přírůžka 10%_x000d_

Položky zahrnují dodání materiálu i montáž, pokud není uvedeno jinak_x000d_
x000d

CC-CZ:

Datum: 25.04.2017

IČ:

DIČ:

IČ: 47539330

DIČ: CZ47539330

IČ:

DIČ:

Cena bez DPH

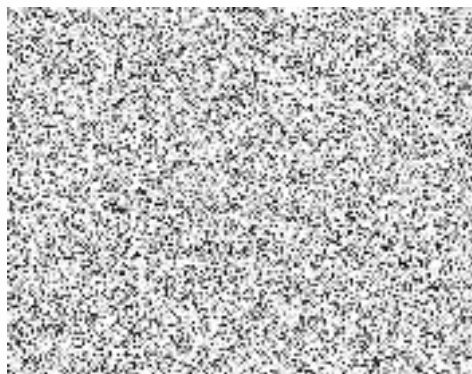
1 591 852,00

	Základ daně	Sazba daně	Výše daně
DPH základní	1 591 852,00	21,00%	334 288,92
DPH snížená	0,00	15,00%	0,00

Cena s DPH

v CZK

1 926 140,92



REKAPITULACE ČLENĚNÍ SOUPISU PRACÍ

Stavba:

Čáslav, Tyršova ulice - rekonstrukce chodníků

Objekt:

SO 401 - Rekonstrukce VO

Soupis:

SO 401 - Rekonstrukce VO

Místo:

Datum: 25.04.2017

Zadavatel:

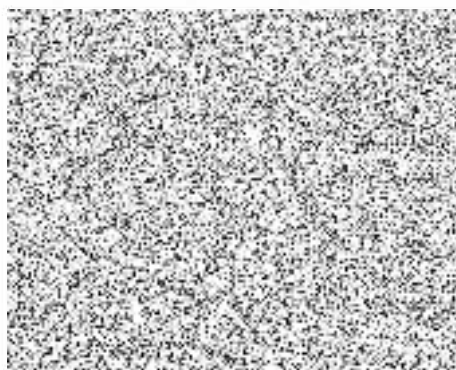
Město Čáslav

Projektant:

Uchazeč:

TES, spol. s r.o.

Kód dílu - Popis	Cena celkem [CZK]
Náklady soupisu celkem	1 591 852,00
000 - Popis položek prací	1 591 852,00



SOUPIS PRACÍ

Stavba:

Čáslav, Tyršova ulice - rekonstrukce chodníků

Objekt:

SO 401 - Rekonstrukce VO

Soupis:

SO 401 - Rekonstrukce VO

Místo:

Datum: 25.04.2017

Zadavatel:

Město Čáslav

Projektant:

Uchazeč:

TES, spol. s r.o.

PČ	Typ	Kód	Popis	MJ	Množství	J.cena [CZK]	Cena celkem [CZK]	Cenová soustava
----	-----	-----	-------	----	----------	--------------	-------------------	-----------------

Náklady soupisu celkem

1 591 852,00

D	000	Popis položek prací	1 591 852,00					
1	K	EL_ST 1	MONTAZ ELEKTROVYZBR.STOZARU PRO 1 OKRUH	KS	25,000	250,00	6 250,00	
2	K	RL_ST 2	MONTAZ ELEKTROVYZBR.STOZARU PRO 2 OKRUHY	KS	6,000	500,00	3 000,00	
3	K	CCA29	KABEL s měděným jádrem s PVC izolací -J 4X10 VOLNE ULOZENY - dodání a montáž	M	1 240,000	116,00	143 840,00	
4	K	CCA38	KABEL měděným jádrem s PVC izolací -J 3X1,5 PEVNE ULOZENY - dodání a montáž	M	250,000	32,00	8 000,00	
5	K	CEA20	KABEL s hliníkovým jádrem s PVC izolací -J 4X25MM2,VOLNE ULOZENY - opětná montáž	M	20,000	20,00	400,00	
6	K	CEA20.1	KABEL s hliníkovým jádrem s PVC izolací -J 4X25MM2,VOLNE ULOZENY - dodání a montáž	M	20,000	77,00	1 540,00	
7	K	CEA22	KABEL s hliníkovým jádrem s PVC izolací -J 4X50MM2,VOLNE ULOZENY - dodání a montáž	M	10,000	122,00	1 220,00	
8	K	CIA03	UKONC.-ZAP.VOD.DO 16 MM2 SVORK.V ROZVAD.	KS	6,000	20,00	120,00	
9	K	CIA47	UKONC.KAB. 4X25 BEZ KONCOVKY,VC.OK (M 8) - dodání a montáž	KS	2,000	150,00	300,00	
10	K	CIA68	UKONC.KAB.DO 4X 25 BEZ TRMENU,BEZ OK	KS	68,000	110,00	7 480,00	
11	K	CLA72	SPOJKA KAB.SMRST. 1KV PRO AL4X25 - dodání a montáž	KS	2,000	1 584,00	3 168,00	
12	K	CLA75	SPOJKA KAB.SMRST. 1KV PRO CU4X10 - dodání a montáž	KS	5,000	1 334,00	6 670,00	
13	K	DEM 1	DEMONTÁŽ STÁVAJÍCÍCH STOŽÁRŮ VO	KS	22,000	1 620,00	35 640,00	
14	K	DQA01	UZEMNENI PO SLOUPU PASKOU FEZN 30X4 BAND - dodání a montáž	M	70,000	86,00	6 020,00	
15	K	DQA08	1X NATER UZEMNENI NA POVRCHU ZELENOZLUTA	M	70,000	10,00	700,00	
16	K	DQA11	UZEM.V ZEMI-FEZN 30X4 V PODM.MEST.ZAST. - dodání a montáž	M	2 200,000	56,00	123 200,00	
17	K	DQA37	SVORKA SROUB. PRIPOJOVACI SP1 NA KONSTR - dodání a montáž	KS	35,000	75,00	2 625,00	
18	K	EBA04	VYKOP JAMY PRO SLOUP, KOTVU-RUCNE,TR.3-4	M3	28,000	450,00	12 600,00	
19	K	EBA12	ZAHOZ JAMY PRO SLOUP, KOTVU RUCNE TR.3	M3	7,000	90,00	630,00	
20	K	EBA17	ODKOP ZEMINY RUCNE, TR.3-4	M3	10,500	450,00	4 725,00	
21	K	EBA23	NASYP ZEMIN TR.3-4,SLOZENI,ROZPROSTRENI	M3	10,500	90,00	945,00	
22	K	ECA52	VYKOP JAMY RUCNE,ZEMINA TRIDY 3-4	M3	81,000	450,00	36 450,00	
23	K	ECA60	ZAHOZ JAMY RUCNE, ZEMINA TRIDY 3	M3	81,000	90,00	7 290,00	
24	K	ECA70	ROZBOURANI BETONOVEHO ZAKLADU	M3	9,500	2 520,00	23 940,00	
25	K	ECA72	ZAKL.BETON C12/15 DO5M3 DO BEDN.BEZ DOPR - dodání a montáž	M3	21,000	2 730,00	57 330,00	
26	K	ECA95	ZAHOZ JAMY RUCNE,STERKOPISEK 0-32	M3	5,000	878,00	4 390,00	
27	K	EDA23	VYKOP KABEL.RYHY 35X80 CM RUCNE,ZEM.TR.4	M	900,000	120,00	108 000,00	
28	K	EDA39	VYKOP KABEL.RYHY 50X120CM RUCNE,ZEM.TR.4	M	20,000	180,00	3 600,00	
29	K	EFA15	ZAHOZ KABEL.RYHY 35X60 CM RUCNE,ZEM.TR.4	M	900,000	24,00	21 600,00	
30	K	EGA34	ZAHOZ KABEL.RYHY 50X100CM RUCNE,ZEM.4	M	20,000	36,00	720,00	
31	K	EJA22	KAB.LOZE-PISEK 5.35 CM,PE PAS 300MM - dodání a montáž	M	900,000	71,00	63 900,00	
32	K	EJA25	KAB.LOZE-PISEK 5.50 CM,PE PAS 125+300MM - dodání a montáž	M	20,000	79,00	1 580,00	
33	K	EJA41	FOLIE VYSTRAZNA Z PVC ,SIRKA 33 CM - dodání a montáž	M	20,000	9,00	180,00	
34	K	EJA43	ODDELENI KABELU BET.DESKOU 50X17X4,5 KD1 - dodání a montáž	M	150,000	59,00	8 850,00	
35	K	EKA08	PROTLAK NERIZENY DO 160MM VC.TRUBKY - dodání a montáž	M	64,000	1 200,00	76 800,00	
36	K	EKA33	ZLAB BET. 2X(100X100X500) S VIKEM - dodání a montáž	M	100,000	154,00	15 400,00	

40

37	K	ELA40	TRUBKA KORUG. PE 63/52 OHEBNA - dodání a montáž	M	900,000	36,00	32 400,00
38	K	ELA58	TRUBKA HRDLOVA PVC 200/192 TYC 4M Z.TR.2 - dodání a montáž	KS	25,000	1 268,00	31 700,00
39	K	ENA17	KRIZOVATKA SE SILOVYM KABELEM - dodání a montáž	KS	35,000	297,00	10 395,00
40	K	ENA21	ZAJISTENI KABELU PRI SOUBEHU	M	250,000	46,00	11 500,00
41	K	ENA22	ZAJISTENI KABELU PRI KRIZENI	KS	50,000	153,00	7 650,00
42	K	ENA23	ZAJISTENI POTRUBI PRI KRIZENI	KS	50,000	79,00	3 950,00
43	K	ENA24	ZRIZENI A ODSTRANENI PROVIZORNI LAVKY	M	150,000	107,00	16 050,00
44	K	EQA12	PODKLAD. VRSTVA 25CM-STERKODRT FR.0-63	M2	10,000	171,00	1 710,00
45	K	EQA14	PODKLAD. VRSTVA 10CM-STERKOPISEK FR.0-32	M2	10,000	75,00	750,00
46	K	EQA16	PODKLADOVA VRSTVA ZE STERKOPISKU FR.0-22	M3	5,000	684,00	3 420,00
47	K	EQA17	PODKLADOVA VRSTVA Z BETONU TR. C6/7,5	M3	5,000	2 730,00	13 650,00
48	K	EQA40	PISEK ZASYPOVY FR.0-4 - dodání a montáž	M3	4,000	878,00	3 512,00
49	K	CHA31	ZNACENI SJZ KABELU SKRIN,ROZVAD-NOVA VED	KS	4,000	20,00	80,00
50	K	CHA40	PRIPL.NA ZATAH. KABELU V OCHRANNE TRUBCE	M	750,000	5,00	3 750,00
51	K	KA19	NAKLADANI VYKOPKU DO 100M3,ZEM.1-4	M3	93,500	160,00	14 960,00
52	K	KBA28	NALOZENI SUTE NA DOPRAVNI PROSTREDEK	T	10,000	146,00	1 460,00
53	K	LZA76	TABULKA CISLOVACI P.B. SLOUP	KS	25,000	60,00	1 500,00
54	K	LZA82	OSAZENI TABULKY CISLOV.NA SLOUP	KS	25,000	50,00	1 250,00
55	K	MEA31	ODSTRAN.CHODNIKU ASFALT.KRYT NAD VYKOPEM	M2	10,000	403,00	4 030,00
56	K	MEA32	ZRIZENI CHODNIKU ASFALT.KRYT NAD VYKOPEM	M2	10,000	951,00	9 510,00
57	K	MEA35	ODSTRAN.CHODNIKU ZAMK.DLAZBA NAD VYKOPEM	M2	35,000	83,00	2 905,00
58	K	MEA37	ZRIZENI CHODNIK NOVA ZAMK.DLAZ.NAD VYKOP	M2	35,000	538,00	18 830,00
59	K	M1	Ulicni stožár třístupňový s výškou 9,0m nad terénem se stěnou 159/108/89 a zatížením 70kg, žárově zinkovaný DIN EN ISO 1461 - dodání a montáž	KS	25,000	7 633,00	190 825,00
60	K	M2	Stožárové pouzdro SP 200/1500 - dodání a montáž	KS	25,000	759,00	18 975,00
61	K	M3	Vysokotlaká sodíková výbojka s trubkovitou vnější baňkou, vysokým světelným tokem - 100W - Stmívatelná, Čirá trubkovitá vnější baňka, - dodání a montáž	KS	30,000	395,00	11 850,00
62	K	M4	svítidlo specifikace s výbojkou, pro světelný tok nejméně 10.700lm , svítidlo pro osazení vysokotlakou sodíkovou výbojkou o příkonu 100W, musí zaručovat minimálně 4-letý cyklus výměny - 16000 hod - dodání a montáž	KS	30,000	10 598,00	317 940,00
63	K	M5	Stožárová výzbroj na DIN liště TH 35 x 7,5 z řadových svornic do 16 A nebo 35 A včetně jejich příslušenství, možnost použití v soustavě TN-C, TN-S - dodání a montáž	KS	25,000	740,00	18 500,00
64	K	M8	Výložník jednoduchý jednoramenný, na vrchní stupeň dříku 89mm s vyložení 1500mm - dodání a montáž	KS	16,000	1 350,00	21 600,00
65	K	M9	Výložník jednoduchý dvouramenný s úhlem 90° , na vrchní stupeň dříku 89mm s vyložení 1500/90 - dodání a montáž	KS	3,000	1 899,00	5 697,00
66	K	M10	Výložník jednoduchý jednoramenný, na vrchní stupeň dříku 89mm s vyložení 2500mm - dodání a montáž	KS	4,000	1 641,00	6 564,00
67	K	M11	Výložník jednoduchý dvouramenný s úhlem 90° , na vrchní stupeň dříku 89mm s vyložení 2500/90 - dodání a montáž	KS	2,000	2 918,00	5 836,00

KRYCÍ LIST SOUPISU

Stavba:

Čáslav, Tyršova ulice - rekonstrukce chodníků

Objekt:

VRN - Vedlejší náklady

KSO:

Místo:

Zadavatel:

Město Čáslav

Úchazeč:

TES, spol. s r.o.

Projektant:

Poznámka:

CC-CZ:

Datum: 25.04.2017

IČ:

DIČ:

IČ:

47539330

DIČ:

CZ47539330

IČ:

DIČ:

Cena bez DPH

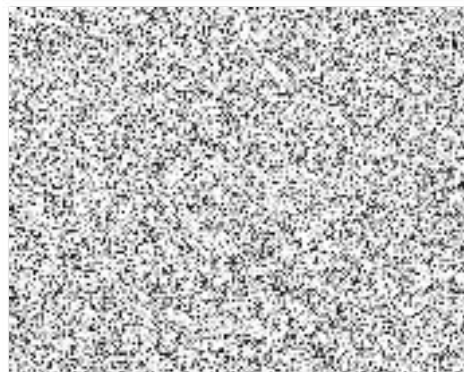
51 000,00

	Základ daně	Sazba daně	Výše daně
DPH základní	51 000,00	21,00%	10 710,00
DPH snížená	0,00	15,00%	0,00

Cena s DPH

v CZK

61 710,00



REKAPITULACE ČLENĚNÍ SOUPISU PRACÍ

Stavba:

Čáslav, Tyršova ulice - rekonstrukce chodníků

Objekt:

VRN - Vedlejší náklady

Místo:

Datum: 25.04.2017

Zadavatel:

Město Čáslav

Projektant:

Uchazeč:

TES, spol. s r.o.

Kód dílu - Popis

Cena celkem [CZK]

Náklady soupisu celkem

51 000,00

VRN - Vedlejší rozpočtové náklady

51 000,00

VRN1 - Průzkumné, geodetické a projektové práce

36 000,00

VRN3 - Zařízení staveniště

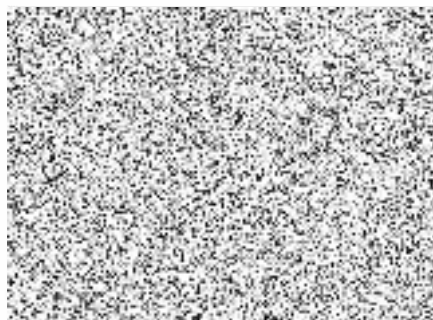
5 000,00

VRN7 - Provozní vlivy

5 000,00

VRN9 - Ostatní náklady

5 000,00



SOUPIS PRACÍ

Stavba:

Čáslav, Tyršova ulice - rekonstrukce chodníků

Objekt:

VRN - Vedlejší náklady

Místo:

Datum: 25.04.2017

Zadavatel:

Město Čáslav

Projektant:

Uchazeč: TES, spol. s r.o.

PČ	Typ	Kód	Popis	MJ	Množství	J.cena [CZK]	Cena celkem [CZK]	Cenová soustava
Náklady soupisu celkem							51 000,00	
D	VRN		Vedlejší rozpočtové náklady				51 000,00	
D	VRN1		Průzkumné, geodetické a projektové práce				36 000,00	
4	K	012203000	Geodetické práce při provádění stavby	...	1,000	24 000,00	24 000,00	CS ÚRS 2016 01
5	K	013254000	Dokumentace skutečného provedení stavby	...	1,000	12 000,00	12 000,00	CS ÚRS 2016 01
D	VRN3		Zařízení staveniště				5 000,00	
2	K	030001000	Zařízení staveniště	...	1,000	5 000,00	5 000,00	CS ÚRS 2016 01
D	VRN7		Provozní vlivy				5 000,00	
3	K	072002000	Silniční provoz	...	1,000	5 000,00	5 000,00	CS ÚRS 2016 01
D	VRN9		Ostatní náklady				5 000,00	
1	K	091003000	Bez rozlišení	...	1,000	5 000,00	5 000,00	CS ÚRS 2016 01

Harmonogram průběhu stavby

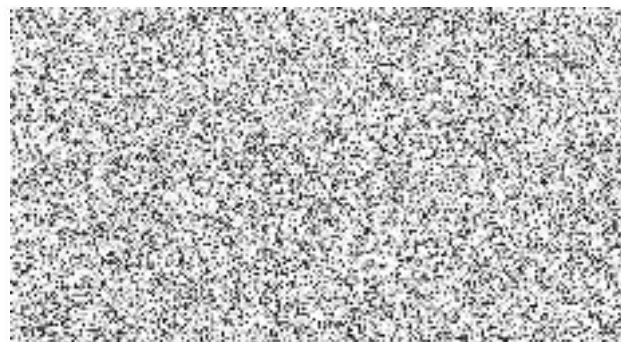
Stavba: Rekonstrukce chodníku v ulici Tyršova

Zahájení stavby: do 10 dnů od předání a převzetí staveniště

Dokončení stavby: max. do 31. 10. 2017

Činnost	Měsíce					
	05 / 2017	06 / 2017	07 / 2017	08 / 2017	09 / 2017	10 / 2017
Vytyčení stávajících inženýrských sítí						
Dopravní opatření, přechodné dopravní značení						
Zemní práce						
Odvoz a uložení sutě						
Obrubníky						
Podkladní vrstvy						
Zámková dlažba						
Uliční vpusti						
Trvalé dopravní značení						
Vyspravení komunikace podél obrubníků						
Veřejné osvětlení						
Geodetické práce						
Dokumentace skutečného provedení stavby						

V Čáslavi dne 25. 4. 2017





EVROPSKÁ UNIE
Evropský fond pro regionální rozvoj
Integrovaný regionální operační program



MINISTERSTVO
PRO MÍSTNÍ
ROZVOJ ČR

veřejná zakázka malého rozsahu na stavební práce zadávaná dle Metodického pokynu pro oblast zadávání veřejných zakázek pro programové období 2014 - 2020

„Rekonstrukce chodníku v ulici Tyršova“

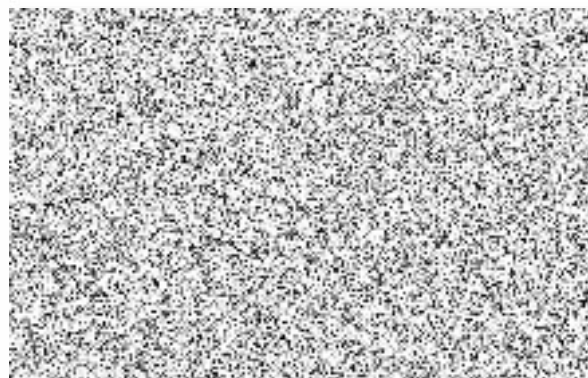
Prohlášení o subdodavatelích

Dodavatel tímto čestně prohlašuje, že na plnění uvedené veřejné zakázky se budou podílet následující subdodavatelé:

Subdodavatel č. 1

Část plnění VZ, kterou má dodavatel v úmyslu zadat subdodavatelí	Odborná způsobilost – osvědčení o autorizaci pro obor Dopravní stavby
Název subdodavatele	[REDACTED]
Adresa sídla / místa podnikání	[REDACTED]
IČ	-----
Telefon	[REDACTED]
e-mail	[REDACTED]
Statutární zástupce	-----

V Čáslavi dne 25. 4. 2017



na základě plné moci ze dne 1. 7. 2016
za zhotovitele



TES, spol. s r.o., Vrchovská 1354, 286 01 Čáslav
IČ: 47539330, DIČ: CZ47539330
Zápis v OR: Městský soud v Praze, oddíl C, vložka 18794

Plná moc

Já, níže podepsaný Mgr. Libor Hnyk, jednatel společnosti TES, spol. s r.o., se sídlem Vrchovská 1354, 286 01 Čáslav, IČ: 47539330, právní forma: společnost s ručením omezeným, zapsaná v obchodním rejstříku vedeném u Městského soudu v Praze, oddíl C, vložka 18794, narozen [REDACTED], bytem trvale: [REDACTED]

z m o c ň u j i

pana [REDACTED] TES, spol. s r.o., narozeného [REDACTED]
bytem trvale: [REDACTED]

k tomu, aby v plném rozsahu a bez omezení zastupoval společnost TES, spol. s r.o. při všech jednáních a právních úkonech, které souvisí se získáním a realizací zakázek, a to včetně zakázek veřejných. Zmocněnec je oprávněn zejména: jednat s dodavateli, zhotoviteli, zadavateli, objednateli, podepisovat nabídky a žádosti o účast; podávat vysvětlení, námítky, podněty, návrhy na zahájení řízení o přezkoumání úkonů zadavatelů; zastupovat zmocnitele ve správních a soudních řízeních, které souvisí se získáváním a realizací zakázek. Dále je zmocněnec též oprávněn, mimo již výše uvedené, uzavírat k tomu potřebné smlouvy, např. kupní, o dílo, a také dohody o jejich změnách ve formě písemných dodatků takových smluv.

V Čáslavi, dne 1.7.2016

Zmocnitel

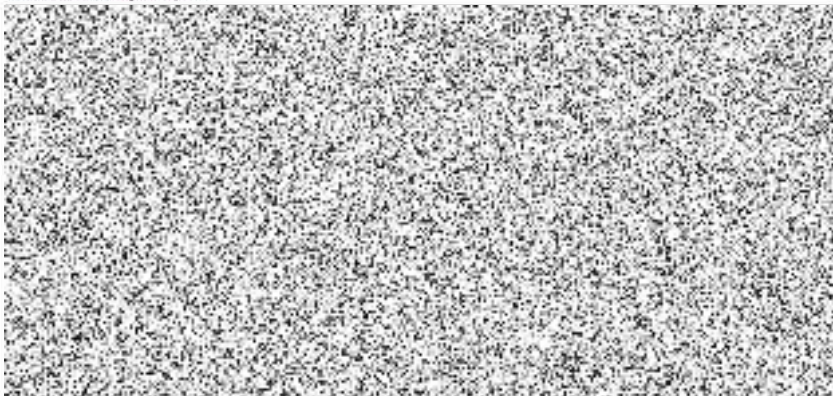
Plnou moc přijímám v celém jejím rozsahu.

V Čáslavi, dne 1.7.2016

Zmocněnec

OVĚŘOVACÍ DOLOŽKA PRO LEGALIZACI

Podle ověřovací knihy 31
poř. č. legalizace 920 / 2016
vlastnoručně podepsal



Podle ověřovací knihy Město
poř. č. vidimace.....16 / 102 / 2017
tento/tato úplný/á* / částečný/á* opis/kopie*,
obsahující.....2.....stran
souhlasí doslovně s předloženou listinou, z níž byl/a pořízen/a a tato listina je
prvopisem*
ověřenou vidimovanou listinou*
listinou, která je výstupem z autorizované konverze dokumentů*
opisem nebo kopií pořízenou ze zpisu*
stejnopisem písemného vyhotovení rozhodnutí nebo výroku rozhodnutí*,
obsahující.....2.....stran.
Listina z níž je vidimovaná listina pořízena, obsahuje/neobsahuje* viditelný
zajišťovací prvek, jenž je součástí obsahu právního významu této listiny.
V Čáslavi dne.....05.04.2017.....

