

PROVÁDĚCÍ SMLOUVA č. j.: KRPC-66836/ČJ-2022-0200VO-VZJ
Dodávka kancelářského, sedacího a lehacího nábytku 2022-1
k rámcové dohodě č.j.: MV-175034-38/VZ-2021

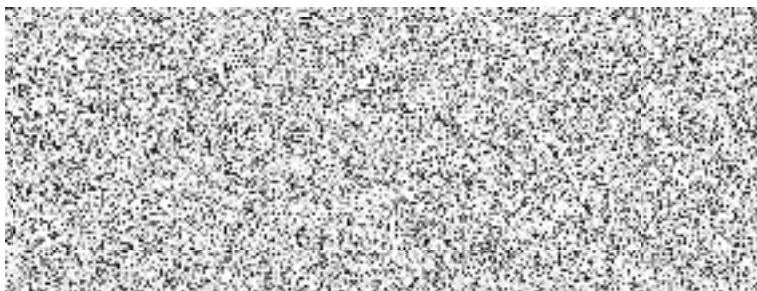
dle § 1746 odst. 2 zákona č. 89/2012 Sb., Občanský zákoník, ve znění pozdějších předpisů
(dále jen „Občanský zákoník“)

Níže uvedeného dne, měsíce a roku byla uzavřena mezi smluvními stranami prováděcí smlouva (dále jen „Prováděcí smlouva“) k rámcové dohodě „Dodávky kancelářského, sedacího a lehacího nábytku 2022 - 2023“, č.j.: MV-175034-38/VZ-2021 (dále jen „RD“) dle zákona 134/2016 Sb., o zadávání veřejných zakázek v platném znění (dále jen ZZVZ) tohoto znění:

Smluvní strany

Objednatel:

Česká republika - Krajské ředitelství policie Jihočeského kraje
se sídlem Lannova tř. 193/26, 370 74 České Budějovice

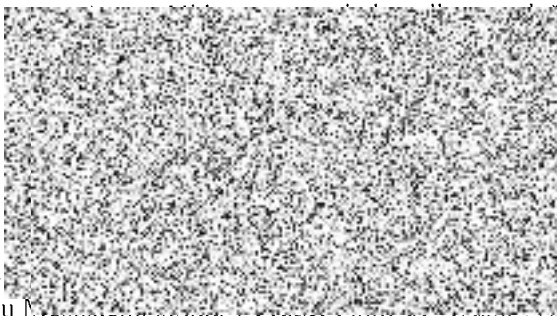
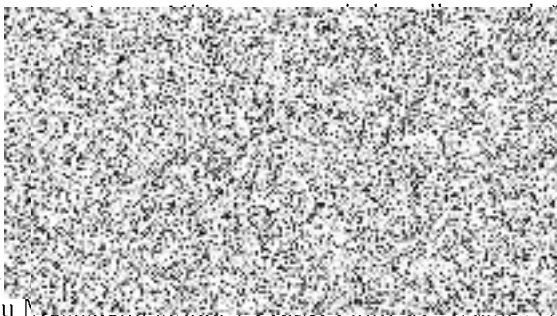
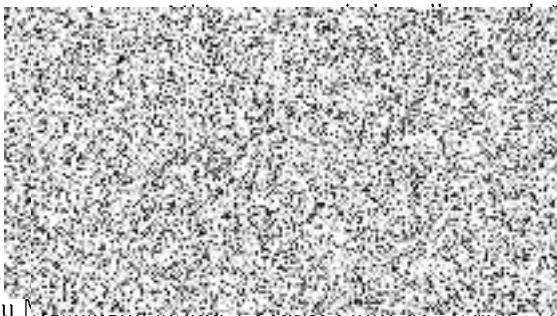
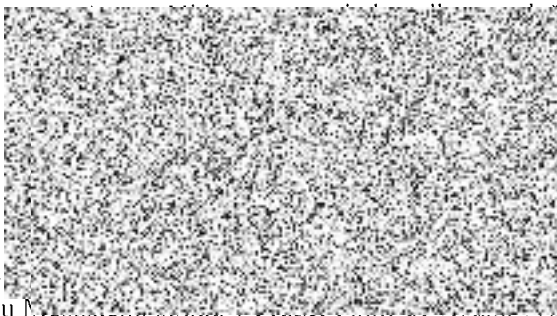
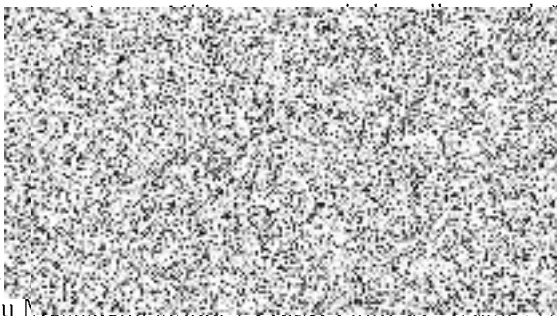
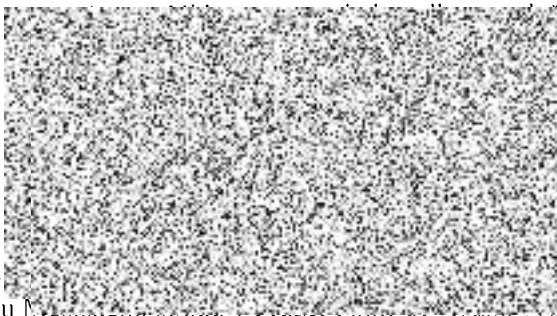
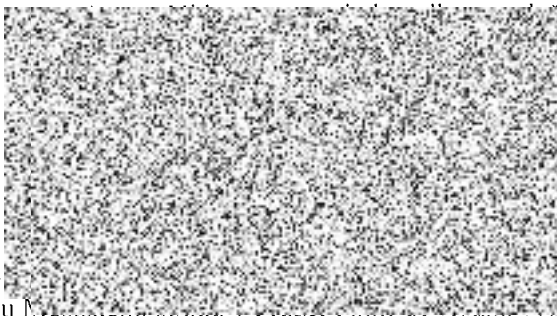
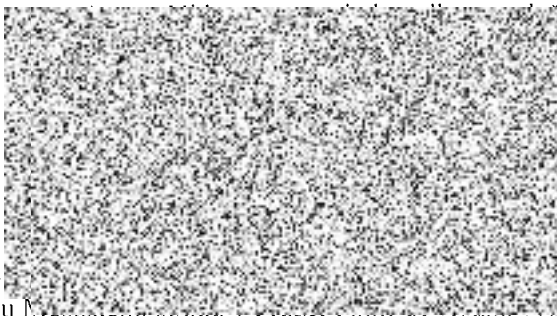


(dále jen „objednatel“)

na straně jedné

a

Dodavatel:

Název : **INTERIER TECH s.r.o**
Sídlo: **Za Drahou 253, 282 01 Český Brod - Liblice**
Zastoupený:  nosti
IČ: 
DIČ: 
Bankovní spojení: 
Číslo účtu: 
Kontaktní osoba: 
e-mail: 
ID datové schránky: 
společnost zapsána u Městského úřadu Český Brod, IČ: 252 550

(dále jen „Dodavatel“)

(dále jen „dodavatel“)

na straně druhé

(Objednatel a Dodavatel jednotlivě jako „Smluvní strana“ a společně jako „Smluvní strany“) uzavřely tuto Prováděcí smlouvu.

Smluvní strany, vědomy si svých závazků v této Prováděcí smlouvě obsažených a v úmyslu být touto Prováděcí smlouvou vázány, se dohodly na následujícím znění Prováděcí smlouvy.

1. Předmět Prováděcí smlouvy

- 1.1 Předmětem této Prováděcí smlouvy je závazek na straně dodavatele odevzdat objednateli předmět koupě s veškerým příslušenstvím (doprava, vykládka, montáž, instalace a likvidace obalového materiálu) a umožnit objednateli nabytí vlastnického práva k předmětu koupě a závazek na straně objednatele tento předmět koupě s veškerým příslušenstvím převzít a zaplatit za něj dodavateli kupní cenu.
- 1.2 Dodavatel se touto Prováděcí smlouvou, v souladu s Rámcovou dohodou, zavazuje dodat Objednateli plnění a jeho množství specifikované v Příloze č. 1 této Prováděcí smlouvy.

2. Kupní cena

- 2.1 Objednatel se zavazuje zaplatit Dodavateli cenu poskytnutého plnění, a to v rozsahu a způsobem stanoveným dále v této Prováděcí smlouvě.
- 2.2 Kupní cena za předmět koupě vychází z jednotkových cen jednotlivých položek, které jsou součástí Přílohy č. 1 této prováděcí smlouvy a byly dodavatelem uvedeny v nabídce v Rámcové dohodě (Příloha č. 1 RD), a je počítána násobkem počtu kusů každé položky cenou této položky a následným součtem všech těchto násobků.
- 2.3 Celková cena v Kč bez DPH činí **380 549,00 Kč bez DPH**
Hodnota DPH v Kč činí **79 915,29 Kč**
Celková cena v Kč včetně DPH činí **460 464,29 Kč s DPH**
- 2.4 Ostatní podmínky vztahující se k platbě ceny za plnění poskytnuté Dodavatelem dle této Prováděcí smlouvy, jakož i lhůta splatnosti, jsou uvedeny v Rámcové dohodě.

3. Místo a čas plnění

- 3.1 Smluvní strany se dohodly, že Dodavatel je povinen dodat plnění dle této Prováděcí smlouvy Objednateli nejpozději v termínech uvedených v čl. 6, odstavci 6.1 Rámcové dohody.
- 3.2 Místem dodání plnění Dodavatele, dle této Prováděcí smlouvy, je sklad OMTZ na adrese: Krajské ředitelství policie Jihočeského kraje, ulice II. Kvapilové, 370 04 České Budějovice
- 3.3 Společně s předmětem koupě a jeho příslušenstvím se dodavatel zavazuje předat objednateli doklady nutné k převzetí a užívání věci a k uplatnění případných vad z titulu záruky za jakost.


4. Vlastnické právo a přechod nebezpečí škody

- 4.1 Vlastnické právo z Dodavatele na Objednatele přechází podpisem dodacího listu objednatelům ve smyslu Čl. 10 Rámcové dohody.
- 4.2 K přechodu nebezpečí škody na předmětu plnění dojde okamžikem jeho převzetí ze strany Objednatele a to podpisem dodacího listu objednatelům.
- 4.3 **K předání a převzetí předmětu plnění jsou určeny níže uvedené kontaktní osoby:**

za Dodavatele:
za Objednatele:



popř. osoby jimi pověřené.

- 4.4 O dodávce zboží je dodavatel povinen nejpozději **dva pracovní dny před uskutečněním dodávky informovat kontaktní osobu objednatelů**  ho nepřítomností případně druhou osobu odpovědnou k převzetí plnění dle předchozího odstavce.

5. Doba trvání a ukončení Prováděcí smlouvy

- 5.1 Tato Prováděcí smlouva nabývá platnosti dnem jejího podpisu oběma Smluvními stranami a účinnosti dnem jejího zveřejnění v souladu se zákonem č. 340/2015 Sb., o zvláštních podmínkách účinnosti některých smluv, uveřejňování těchto smluv a o registru smluv (zákon o registru smluv), v Registru smluv, ve znění pozdějších předpisů.
- 5.2 Tato Prováděcí smlouva může být ukončena výhradně následujícími způsoby:
- a) písemnou dohodou Smluvních stran;
 - b) odstoupením Objednatele od této Prováděcí smlouvy dle odst. 5.3 tohoto článku Prováděcí smlouvy;
 - c) odstoupením Dodavatele od této Prováděcí smlouvy dle odst. 5.4 tohoto článku Prováděcí smlouvy.
- 5.3 **Objednatel** může od této Prováděcí smlouvy okamžitě odstoupit, pokud:
- a) Dodavatel je v prodlení s poskytnutím plnění dle této Prováděcí smlouvy po dobu delší než čtrnáct (14) kalendářních dnů;
 - b) Dodavatel je déle než patnáct (15) dnů v prodlení s odstraněním vad plnění dle této Prováděcí smlouvy;
 - c) Kvalita či jakost plnění dodaného dle této Prováděcí smlouvy vykáže nižší než smlouvenou kvalitu či jakost;
 - d) Dodavatel poruší svou povinnost dle této Prováděcí smlouvy a nezjedná nápravu ani v dodatečně lhůtě stanovenou mu Objednatelům, která nesmí být kratší deseti (10) dnů;

- e) Dodavatel je v likvidaci nebo vůči jeho majetku probíhá insolvenční řízení, v němž bylo vydáno rozhodnutí o úpadku, nebo byl insolvenční návrh zamítnut proto, že majetek nepostačuje k úhradě nákladů insolvenčního řízení, nebo byl konkurs zrušen proto, že majetek byl zcela nepostačující, nebo byla zavedena nucená správa podle zvláštních právních předpisů;
- f) Dodavatel není schopen poskytovat plnění dle této Prováděcí smlouvy, a to ode dne, kdy Dodavatel písemně prohlásí, že není schopen plnění poskytovat;

5.4 **Dodavatel** může od této Prováděcí smlouvy okamžitě odstoupit v případě:

- a) prodlení Objednatele s úhradou ceny plnění dle této Prováděcí smlouvy nebo její části po dobu delší než třicet (30) dnů;

5.5 Odstoupením od Prováděcí smlouvy nejsou dotčena ustanovení týkající se smluvních pokut, ochrany informací, náhrady škody a ustanovení týkajících se takových práv a povinností, z jejichž povahy vyplývá, že trvají i po odstoupení.

5.6 Jakýkoliv úkon, vedoucí k ukončení této Prováděcí smlouvy, musí být učiněn v písemné formě a je účinný okamžikem jeho doručení Dodavateli. Zákonné důvody pro ukončení této Prováděcí smlouvy nejsou shora uvedeným dotčeny.

5.7 Výpověď a odstoupení od této Prováděcí smlouvy ze strany Objednatele nesmí být spojeno s uložením jakékoliv sankce k tíži Objednatele nebo Centrálního zadavatele.

6. Závěrečná ustanovení

6.1 Veškerá ujednání této Prováděcí smlouvy navazují na Rámcovou dohodu a Rámcovou dohodou se řídí, tj. práva, povinnosti či skutečnosti neupravené v této Prováděcí smlouvě se řídí ustanoveními Rámcové dohody. V případě rozporu mezi ujednáním v Prováděcí smlouvě a Rámcové dohodě má přednost ujednání v Rámcové dohodě.

6.2 Jestliže se ukáže jakékoliv ustanovení této Prováděcí smlouvy jako neplatné, nevymahatelné nebo neúčinné, nedotýká se tato neplatnost, nevymahatelnost nebo neúčinnost ostatních ustanovení této Prováděcí smlouvy. Smluvní strany se zavazují nahradit do 30 pracovních dnů od doručení výzvy jedné Smluvní strany druhé Smluvní straně neplatné, neúčinné nebo nevymahatelné ustanovení ustanovením platným, účinným a vymahatelným se stejným nebo obdobným obchodním a právním smyslem, případně uzavřít smlouvu novou. Smluvní strany se zavazují poskytnout si navzájem součinnost nezbytnou k řádnému splnění jejich povinností dle této Prováděcí smlouvy.

6.3 Změny a doplňky této Prováděcí smlouvy lze činit pouze písemně, číslovanými dodatky, podepsanými oběma smluvními stranami.

6.4 Tato Prováděcí smlouva je vyhotovena pouze elektronicky.

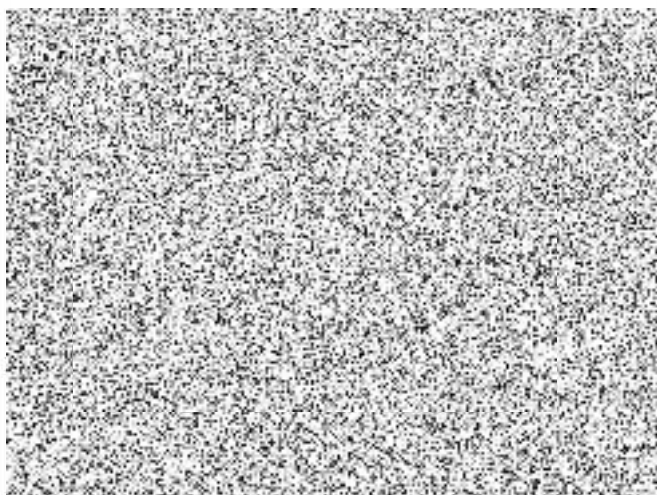
6.5 V souladu se zákonem č. 340/2015 Sb., o zvláštních podmínkách účinnosti některých smluv, uveřejňování těchto smluv a o registru smluv (zákon o registru smluv) zajistí Objednatel uveřejnění celého textu Prováděcí smlouvy, vyjma osobních údajů, a metadat Prováděcí smlouvy v Registru smluv, včetně případných oprav uveřejnění s tím, že nezajistí-li Objednatel uveřejnění Prováděcí smlouvy nebo metadat Prováděcí smlouvy

v Registru smluv do 30 dnů od uzavření Prováděcí smlouvy, pak je oprávněn zajistit jejich uveřejnění Dodavatel ve lhůtě tří měsíců od uzavření Prováděcí smlouvy.

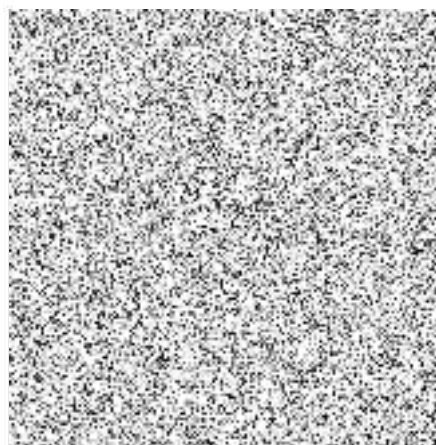
6.6 Obě smluvní strany shodně prohlašují, že si tuto Prováděcí smlouvu před jejím podpisem přečetly, že byla uzavřena po vzájemném projednání podle jejich pravé a svobodné vůle, vážně a srozumitelně, nikoli v tísní a za nápadně nevýhodných podmínek.

6.7 Nedílnou součástí prováděcí smlouvy je i Příloha č. 1:
předmět plnění – seznam, technická a cenová specifikace

počet stran: 1



iku



Tabulka cenové a technické specifikace							
Pořadové číslo	Název zboží	dezeň (čalounění)	Počet kusů/balení	cena za jednotku v Kč bez DPH	cena za jednotku v Kč včetně DPH 21 %	cena celkem v Kč bez DPH	cena celkem v Kč včetně DPH 21 %
18	Stůl konferenční obdélníkový 1000x600x650, kovové nohy	DUB BARDOLINO	1	2 341,00 Kč	2 832,61 Kč	2 341,00 Kč	2 832,61 Kč
22 AT	Stůl pracovní universální 1200x700x730, kovová konstrukce, LTD25mm (využití jako pracovní, jednací i jídelní)	DUB BARDOLINO	1	4 027,00 Kč	4 872,67 Kč	4 027,00 Kč	4 872,67 Kč
23	Stůl pracovní universální 1600x800x730, kovová konstrukce, LTD25mm (využití jako pracovní, jednací i jídelní)	TŘEŠEŇ	1	4 195,00 Kč	5 075,95 Kč	4 195,00 Kč	5 075,95 Kč
26	Skříň knihovna prosklená 800x440x1780, 3/5 sklo, 2/5 plně dveře, 1 mezistěna, LTD 18mm	TŘEŠEŇ	3	4 160,00 Kč	5 033,60 Kč	12 480,00 Kč	15 100,80 Kč
28	Skříň 1-dveřová šatní 600x440x1780, s výsuv.věšákem, mezistěna, LTD 18mm	DUB BARDOLINO	3	2 695,00 Kč	3 260,95 Kč	8 085,00 Kč	9 782,85 Kč
29	Skříň 2-dveřová šatní s šatní tyčí 800x600x1780, plně dveře, 1 pevná mezistěna, LTD 18mm	TŘEŠEŇ	6	3 469,00 Kč	4 197,49 Kč	20 814,00 Kč	25 184,94 Kč
32	Skříň otevřená policová 800x420x1780, 5/5 police, pevná mezistěna, LTD 18mm	TŘEŠEŇ	1	2 478,00 Kč	2 998,38 Kč	2 478,00 Kč	2 998,38 Kč
34	Skříňka otevřená nízká s 1 policí, 800x420x720, LTD 18mm	DUB BARDOLINO	1	1 526,00 Kč	1 846,46 Kč	1 526,00 Kč	1 846,46 Kč
34 AT	Skříňka otevřená nízká s 1 policí, 400x420x450, LTD 18mm	DUB BARDOLINO	2	1 907,00 Kč	2 307,47 Kč	3 814,00 Kč	4 614,94 Kč
36 AT	Skříňka s dvířky nízká s 1 policí, 800x350x720, plně dveře, LTD 18mm	DUB BARDOLINO	1	2 835,00 Kč	3 430,35 Kč	2 835,00 Kč	3 430,35 Kč
37	Skříňka 3-zásuvková nízká s nikou, 800x440x720, LTD 18mm	DUB BARDOLINO	2	3 326,00 Kč	4 024,46 Kč	6 652,00 Kč	8 048,92 Kč
41	Nástavec na 1-dveř.šatní skříň 600x440x720, dveře 1 křídlo, LTD 18mm, 1 police	DUB BARDOLINO	3	1 863,00 Kč	2 254,23 Kč	5 589,00 Kč	6 762,69 Kč
43	Věšáková stěna 600x18x1200	DUB BARDOLINO	1	697,00 Kč	843,37 Kč	697,00 Kč	843,37 Kč
47	Šatní skříň služební s nástavcem	TŘEŠEŇ	12	10 266,00 Kč	12 421,86 Kč	123 192,00 Kč	149 062,32 Kč
73	Kancelářská židle čalouněná,130kg, čalounění: ŠEDÁ	(ŠEDÁ)	8	4 900,00 Kč	5 929,00 Kč	39 200,00 Kč	47 432,00 Kč
80	Židle kovová čalouněná konferenční - bez područek - 130 kg, barva konstrukce: šedá RAL9006, čalounění: ŠEDÁ	ŠEDÁ (ŠEDÁ)	40	2 359,00 Kč	2 854,39 Kč	94 360,00 Kč	114 175,60 Kč
86	Válenda čalouněná s úložným prostorem včetně matrace- nosnost 150 kg, čalounění: ŠEDÁ	TŘEŠEŇ (ŠEDÁ)	6	8 044,00 Kč	9 733,24 Kč	48 264,00 Kč	58 399,44 Kč
CELKEM			92			380 549,00 Kč	460 464,29 Kč

Pozn.:

Vyplňujte pouze bílá nevyplněná pole tabulky, ostatní pole jsou automaticky dopočítávána přes zadané vzorce

AT - atyp dle zadání