

ID smlouvy:
účinnost:

SMLOUVA O DÍLO

č. SML/070/2022

uzavřená podle ustanovení zákona č. 89/2012 Sb., občanského zákoníku, ve znění pozdějších předpisů (dále také „Občanský zákoník“)

ČLÁNEK I.

SMLUVNÍ STRANY A JEJICH ODPOVĚDNÍ ZÁSTUPCI

- 1. Objednatel: Statutární město Brno**, Dominikánské nám. 196/1, 602 00 Brno, Brno - město
zastoupené Ing. Karin Karasovou, starostkou městské části Brno – Královo Pole na základě čl. 13 odst. 2 a 3 obecně závazné vyhlášky statutárního města Brna, kterou se vydává Statut města Brna, ve znění pozdějších změn
IČO: 44992785
DIČ: CZ44992785
Adresa pro doručování: ÚMČ Brno – Královo Pole
Palackého tř. 59, 612 93 Brno
Bankovní spojení: [REDAKCE]
číslo účtu: [REDAKCE]
Tel.: 541 588 274
zástupce ve věcech technických: [REDAKCE]
- 2. Zhotovitel: Defingo s.r.o.**
se sídlem Lidická 700/19, Veverí, 60200 Brno
statutární orgán: Bc. Peter Kašpar – jednatel
ve věcech technických: Bc. Peter Kašpar
IČO: 07420676
DIČ: CZ07420676
Bankovní spojení: [REDAKCE]
Číslo účtu: [REDAKCE]
Tel: [REDAKCE] email.: info@defingo.cz
datová schránka: jtwizuw

Subjekt je/není zapsán v Obchodním rejstříku vedeném Krajským soudem v Brně sp. zn. C108087

ČLÁNEK II.

ÚVODNÍ USTANOVENÍ

1. Zhotovitel prohlašuje, že je na základě živnostenského oprávnění pro činnost provádění staveb, jejich změn a odstraňování, odborně způsobilý zhotovit dílo v rozsahu dohodnutém touto smlouvou.
2. Zhotovitel prohlašuje, že se plně seznámil s rozsahem a povahou díla, s místem provádění díla, že jsou mu známy veškeré technické, kvalitativní a jiné podmínky provádění díla a že disponuje takovými kapacitami a odbornými znalostmi, které jsou pro řádné provedení díla nezbytné. Potvrzuje, že prověřil podklady a pokyny, které obdržel od Objednatele do uzavření této Smlouvy.

3. Objednatel se Zhotovitelem uzavírají tuto Smlouvu o dílo (dále jen „Smlouva“), s ohledem na to, že nabídka Zhotovitele na provedení díla byla dne 21.03.2022 Objednatelům vybrána v rámci veřejné zakázky malého rozsahu s názvem Oprava nebytového prostoru č. A001 v BD Štefánikova 63a, Brno jako nejvýhodnější.

ČLÁNEK III. PŘEDMĚT PLNĚNÍ

1. Předmětem této Smlouvy je závazek Zhotovitele řádně provést ve sjednané době, na své náklady a na své nebezpečí dílo a takto provedené dílo předat Objednateli a tomu odpovídající závazek Objednatel provedené dílo převzít a zaplatit Zhotoviteli cenu za jeho provedení dle čl. VI Smlouvy.
2. Dle dohody smluvních stran je předmětem díla provedení všech stavebních činností, prací a dodávek uvedených ve smlouvě a jejich přílohách v souladu se zadávací dokumentací veřejné zakázky a nabídky Zhotovitele. Předmětem díla je oprava nebytového prostoru (NP) č. A001 v BD Štefánikova 63a, Brno. Dílo musí být způsobilé k dohodnutému účelu. Účelem zhotovení díla je provést opravu bytu tak, aby bylo možné byt řádně a bezpečně užívat.
3. Zhotovitel se zavazuje provést pro Objednatel opravu NP č. A001 v 1. PP budovy na ulici Štefánikova č. pop. 588, č. or. 63a, způsob užití bytový dům, v Brně – Králově Poli. Budova je součástí pozemku p. č. 355/3, vše zapsané na LV č. 10001 pro katastrální území Ponava, obec Brno, u Katastrálního úřadu pro Jihomoravský kraj, Katastrální pracoviště Brno - město (dále také jako „Stavba“). Byt je zobrazen v půdorysu, který tvoří přílohu č. 2 této smlouvy.

ČLÁNEK IV. DOBA PLNĚNÍ

1. Zhotovitel je povinen převzít staveniště nejpozději do 7 dnů od nabytí účinnosti smlouvy. Předání staveniště se předpokládá v průběhu května 2022. Zhotovitel pak zahájí práce v den následující po převzetí staveniště.
2. Dílo musí být Zhotovitelem provedeno nejpozději **do 60 dnů** od termínu zahájení prací.

ČLÁNEK V. VLASTNICKÉ PRÁVO K PŘEDMĚTU DÍLA, ODPOVĚDNOST ZA ŠKODU

1. Jednotlivé věci (součásti) se stávají vlastnictvím Objednatel okamžikem jejich zabudování do nemovitosti, byť dílo není dokončeno a je doposud prováděno.
2. Zhotovitel nese odpovědnost za škodu, která vznikne jeho činnostmi při provádění díla nebo v souvislosti s prováděním díla podle této smlouvy včetně nemajetkové újmy, a to i třetí osobám popř. Objednateli až do doby předání a převzetí zhotoveného díla Objednatel.
3. V případě, že Zhotovitel neodstraní Objednatel oprávněně uplatněné škody v průběhu provádění díla v dohodnutém termínu a nedojde-li k dohodě, pak ve lhůtě obvyklé, je Objednatel oprávněn zajistit odstranění škod sám nebo třetí osobou na účet Zhotovitele. Objednatel je oprávněn požadovat po Zhotoviteli náhradu škodu v penězích.
4. Zhotovitel nese nebezpečí škody vzniklé na stavebních materiálech, stavebních hmotách, a zařízeních.

ČLÁNEK VI. CENA DÍLA

1. Cena za provedení díla dle čl. III. této smlouvy je stanovena dohodou smluvních stran v souladu se zákonem č. 526/1990 Sb., o cenách, ve znění pozdějších předpisů, přičemž celková cena je cenou pevnou, nepřekročitelnou a nezměnitelnou, po celou dobu provádění díla. Cena díla je stanovena na základě položkového rozpočtu ze dne 21.03.2022, který tvoří jako Příloha č. 1 nedílnou součást této smlouvy. V ceně díla jsou zahrnuty veškeré náklady vynaložené Zhotovitelem v souvislosti s provedením celého díla.
2. Celková cena díla bez DPH **145 599 Kč**
(slovy: jednoštyřicetpět tisíc pět set devadesát devět korun českých)
Sazba DPH odpovídá platné právní úpravě v době uskutečnění zdanitelného plnění.
3. Jednotkové ceny použité při tvorbě oceněného výkazu výměr (položkového rozpočtu) v sobě zahrnují zejména:
 - veškeré náklady na řádně a včasné zhotovení bezvadného funkčně způsobilého a kompletního díla způsobilého k dohodnutému účelu, jehož zhotovení je předmětem Smlouvy,
 - veškeré náklady pro zajištění BOZP a požární ochrany dle platných právních předpisů,
 - náklady na přesuny hmot a včetně nákladů na dopravu, uložení sutě a zeminy na skládku, místní poplatky,
 - náklady na zhotovení a odstranění vzorků, předepsané zkoušky, revize a atesty podle platných právních předpisů a technických norem nebo potřebných pro prokázání bezchybné funkce díla,
 - náklady na ochranu díla až do předání díla,
 - náklady na zhotovení a demontáž zařízení staveniště a veškerých výkonů sloužících ke zhotovení díla a pro užívání díla dále potřebných,
 - náklady na dopravně inženýrské opatření po dobu provádění stavby včetně projednání s dotčenými orgány,
 - náklady za spotřebu elektrické energie a vody.
4. Případné vícepráce budou účtovány samostatně, po jejich odsouhlasení oběma smluvními stranami formou písemných dodatků ke Smlouvě a budou uhrazeny na základě samostatné faktury vystavené Zhotovitelem po ukončení provádění díla. K vícepracím, které nebudou před jejich provedením písemně odsouhlaseny Objednatel, se nepřihlíží.
5. Dohodnou-li se smluvní strany dodatkem ke smlouvě na méněpracích, cena za provedení díla dle odst. 1 tohoto článku se snižuje o hodnotu méněprací odpovídající ceně méněprací dle položkového rozpočtu.
6. Zjišťovací protokol, který bude přílohou faktury, slouží výhradně jako podklad fakturace.

ČLÁNEK VII. PLATEBNÍ PODMÍNKY

1. Objednatel je povinen zaplatit Zhotoviteli cenu za dílo za těchto podmínek:
 - 1) Objednatel nebude Zhotoviteli poskytovat platby ceny či její části před předáním díla.
 - 2) Zhotovitel je oprávněn vystavit fakturu nejdříve po předání a převzetí díla, nejpozději však do 15 dnů od převzetí díla.

- 3) Doba splatnosti daňového dokladu činí 14 kalendářních dní ode dne doručení daňového dokladu Objednateli na adresu pro doručování uvedenou v záhlaví Smlouvy.
 - 4) Platba ceny bude probíhat v korunách českých.
 - 5) V případě, že o to Objednatel písemně požádá, Zhotovitel prodlouží splatnost daňového dokladu až do 60 dní ode dne převzetí díla.
 - 6) Objednatel prohlašuje, že opravovaný objekt je používán k ekonomické činnosti. Vzhledem k tomu, že předmět této smlouvy jsou stavební práce, které dle § 92e zákona č. 235/2004 Sb., o dani z přidané hodnoty, ve znění pozdějších předpisů, odpovídají číselnému kódu klasifikace produkce CZ-CPA 41 až 43 bude pro výše uvedené stavební práce aplikován režim přenesené daňové povinnosti podle § 92a tohoto zákona.
 - 7) Objednatel nepřijímá elektronické daňové doklady.
 - 8) Zhotovitel je povinen vystavit daňový doklad se všemi náležitostmi daňového dokladu stanovené zákonem č. 235/2004 Sb., o dani z přidané hodnoty, ve znění pozdějších předpisů, a zákonem č. 563/1991 Sb., o účetnictví, ve znění pozdějších předpisů:
 - a. označení Objednatele, včetně sídla, doručovací adresy, IČO, DIČ;
 - b. označení Zhotovitele, včetně sídla, IČO, DIČ;
 - c. evidenční číslo daňového dokladu;
 - d. den vystavení daňového dokladu;
 - e. číslo smlouvy Objednatele, název smlouvy a název VZ „Oprava nebytového prostoru č. A001 v BD Štefánikova 63a, Brno“
 - f. den uskutečnění plnění;
 - g. splatnost daňového dokladu;
 - h. základ daně;
 - i. sazbu daně a výši daně v české měně;
 - j. doložku - „daň odvede zákazník“;
 - k. číslo účtu Zhotovitele, na nějž má být placeno;
2. Přílohou faktury bude vždy technickým dozorem nebo oprávněnou osobou Objednatele podepsaný zjišťovací protokol obsahující soupis skutečně provedených prací, služeb a dodávek s jednotkovou cenou a množstvím u jednotlivých položek. V případě, že daňový doklad nebude obsahovat správné údaje či bude neúplný nebo nebude obsahovat soupis provedených prací, je Objednatel oprávněn daňový doklad vrátit ve lhůtě do data jeho splatnosti Zhotoviteli. Zhotovitel je povinen vystavit nový daňový doklad. Lhůta splatnosti počíná v takovém případě běžet ode dne doručení opraveného či nově vystaveného daňového dokladu Objednateli. Zhotovitel je oprávněn účtovat daňovým dokladem pouze práce, služby a dodávky, které byly Zhotovitelem provedeny v rozsahu odsouhlaseném Objednatelem.
 3. Zhotovitel je oprávněn uvést na daňovém dokladu bankovní účet, na nějž má být uhrazena cena, který je shodný s účtem, uvedeným v této smlouvě. Změna bankovního účtu zhotovitele je možná pouze na základě písemného dodatku ke smlouvě. Objednatel je oprávněn hradit cenu díla na účet Zhotovitele zveřejněný v registru plátců DPH. Platbu na jiný účet je Objednatel oprávněn odepřít a není tak v prodlení.

ČLÁNEK VIII. PROVÁDĚNÍ DÍLA

1. O předání staveniště Zhotoviteli bude sepsán písemný protokol podepsaný oprávněnými zástupci obou smluvních stran, který bude vyhotoven ve dvou stejnopisech, z nichž každá ze smluvních stran obdrží po jednom jeho vyhotovení.

2. Zhotovitel povede ode dne převzetí staveniště až do podepsání zápisu o předání a převzetí díla nebo v případě, že bude dílo převzato Objednatelem s ojedinělými drobnými vadami až dnem jejich úplného odstranění jeden stavební deník originál a dvě kopie. Jedna kopie stavebního deníku náleží Objednateli, druhá Zhotoviteli. Originál stavebního deníku předá Zhotovitel při přejímacím řízení Objednateli, v případě předání díla s ojedinělými vadami až po odstranění těchto vad. Zápisy ve stavebním deníku nelze považovat za dohodu smluvních stran o změně smlouvy.
3. Zhotovitel je povinen při provádění díla dle této smlouvy dodržovat všechny předpisy o bezpečnosti a ochraně zdraví při práci, předpisy hygienické a požární a další závazné předpisy. Za dodržování těchto předpisů v místě provedení díla i při veškerých činnostech s provedením díla souvisejících nese odpovědnost Zhotovitel. Zhotovitel odpovídá v plném rozsahu i za činnost poddodavatelů.
4. Dílo musí odpovídat minimálně veškerým požadavkům uvedeným v českých technických normách, stavebním technickým osvědčením (§ 3 nařízení vlády č. 163/2002 Sb., kterým se stanoví technické požadavky na vybrané stavební výrobky), technickým podmínkám vztahujícím se k navrhování, posuzování a provádění staveb a stavebních prací a použití výrobků vztahujících se k plnění dle této smlouvy. Dílo bude provedeno v souladu se zákonem č. 183/2006 Sb., o územním plánování a stavebním řádu (stavební zákon), ve znění pozdějších předpisů, a v souladu s předpisy souvisejícími.
5. Pro dílo použije Zhotovitel jen nové materiály a výrobky odpovídající první jakosti, které mají takové vlastnosti, aby po dobu předpokládané životnosti díla byla, při běžné údržbě, zaručena požadovaná mechanická pevnost a stabilita, požární bezpečnost, hygienické požadavky, ochrana zdraví a životního prostředí, bezpečnost při užívání, ochrana proti hluku, úspora energie. Zhotovitel se zavazuje, že při realizaci díla nepoužije žádný materiál, o kterém je známo, že je škodlivý. Zhotovitel se zavazuje, že k realizaci díla nepoužije materiály, které nemají požadující certifikaci, je-li pro jejich použití podle příslušných právních předpisů.
6. Zhotovitel je povinen při provádění Stavby zajistit dodržování technologických postupů a lhůt.
7. Zhotovitel se zavazuje zajistit provádění díla tak, aby provádění díla:
 - (a) v co nejmenší míře omezovalo užívání okolí místa provádění díla, veřejných prostranství či jiných okolních dotčených bytových a nebytových prostor, pozemků či staveb; a
 - (b) neobtěžovalo třetí osoby a okolní prostory zejména hlukem, pachem, emisemi, prachem, vibracemi, exhalacemi a zastíněním nad míru přiměřenou poměrům.
8. Zhotovitel je oprávněn provádět práce v době:
pondělí – pátek 7:00 – 18:00 hod, sobota 8:00 – 14:00 hod (nehlučné práce), neděle a svátky se práce nesmí provádět.
9. Zhotovitel je povinen při provádění zakrývaných částí díla písemně a prokazatelně vyzvat Objednatele k jejich kontrole před zakrytím v předstihu alespoň tří pracovních dnů; a v případě, že Objednatel kontrolu provedených částí díla neprovede, má se za to, že se zakrytím souhlasí; Zhotovitel uvede tuto skutečnost do stavebního deníku. Nesplní-li Zhotovitel povinnost informovat Objednatele o zakrývání částí díla, je povinen na žádost Objednatele odkrýt práce, které byly zakryty, nebo které se staly nepřístupnými, na svůj náklad.
10. Objednatel je oprávněn po dobu provádění díla Stavbu průběžně kontrolovat. Objednatel je oprávněn vyhradit si být přítomen kontrole určité části díla, přičemž Zhotovitel je povinen sdělit Objednateli včas termín provádění těchto prací.

11. Zjistí-li Zhotovitel v průběhu provádění stavby, že dílo s ohledem na skryté překážky nemůže být provedeno dohodnutým způsobem, oznámí tuto skutečnost Objednateli a navrhne mu změnu díla. Zhotovitel dokončí Stavbu v termínu dle čl. IV Smlouvy v rozsahu, v kterém mu zjištěné překážky nebrání dokončení Stavby, nesdělí-li Objednatel Zhotoviteli, že má Zhotovitel provádění díla pozastavit. Objednatel pak převezme část díla za podmínek stanovených v čl. IX. Smlouvy, nedohodnou-li se strany, že Objednatel převezme dílo až po zhotovení dodatečných stavebních prací. Změna rozsahu díla (méněpráce i vícepráce) může být sjednána pouze na základě písemného dodatku. Hodnota dodatečných stavebních prací musí odpovídat ceně položek uvedených v položkovém rozpočtu díla a nejsou-li tak uvedeny, tak cenové úrovni díla dle čl. VI smlouvy.
12. Hodlá-li Zhotovitel k provádění díla využít poddodavatele, musí mít Zhotovitel předchozí souhlas Objednatele s vymezením přesného rozsahu díla, které bude poddodavatel provádět. Zhotovitel je povinen zároveň doložit kvalifikaci poddodavatele k poddodávce dle požadavku Objednatele. Bez souhlasu Zhotovitele k provádění poddodávky poddodavatelem odpovídá Zhotovitel za vady díla prováděné poddodávky, jako kdyby ji prováděl sám. Zhotovitel odpovídá za výběr poddodavatele.
13. Zhotovitel je povinen při provádění díla dbát pokynů technického dozoru stavebníka pověřeného Objednatelem dle § 152 zákona č. 183/2006 Sb., o územním plánování a stavebním řádu (stavební zákon), ve znění pozdějších předpisů, k výkonu dozoru nad prováděním Stavby.
14. Zhotovitel je povinen vyklidit staveniště nejpozději ke dni předání díla Objednateli.
15. Zhotovitel odpovídá za bezpečnost a ochranu zdraví všech osob, které se v prostoru staveniště s jeho vědomím zdržují, i těch, které se zdržují mimo vymezený prostor staveniště v dosahu možného účinku provozní činnosti Zhotovitele.

ČLÁNEK IX. PŘEDÁNÍ DÍLA

1. Zhotovitel je povinen písemně vyzvat Objednatele k převzetí díla nejméně 5 dnů předem. Za výzvu se považuje i zápis do stavebního deníku. Objednatel není povinen dílo převzít před dohodnutým termínem.
2. Zhotovitel je povinen řádně zhotovené dílo bez vad předat Objednateli v dohodnuté době na základě písemného protokolu o předání a převzetí díla podepsaného oprávněnými zástupci smluvních stran, ve kterém Objednatel prohlásí, zda dílo přebírá bez výhrad či s výhradami. Není-li dílo zhotoveno bez vad, není Objednatel povinen dílo převzít. Do protokolu pak Objednatel uvede rovněž důvody, proč odmítá dílo převzít. Převezme-li Objednatel dílo s drobnými ojedinělými vadami, které samy o sobě ani ve spojení s jinými nebrání užívání stavby funkčně nebo esteticky, ani její užívání podstatným způsobem neomezují, uvede Objednatel v předávacím protokole jejich výčet s tím, že se strany dohodnou na termínu jejich odstranění a nedojde-li k dohodě o termínu jejich odstranění, tak se za termín pro odstranění vad a nedodělků považuje lhůta do 15 dnů od předání díla. Předávací protokol se sepisuje ve dvou vyhotoveních pro každou ze smluvních stran.
3. Při předání díla je Zhotovitel povinen Objednateli předat veškeré doklady související s prováděním díla, tj. zejména stavební deník, veškerá osvědčení o zkouškách a revizích, a certifikaci použitých materiálů a výrobků, revizní zprávy, potvrzené záruční listy, doklady o ověření funkčnosti dodaných zařízení k provedení díla a dodávek a platných právních předpisů, dále doklad prokazující, že Zhotovitel naložil s odpady v souladu se zákonem č. 541/2020 Sb., o odpadech, a prováděcími předpisy, a další doklady prokazující

splnění povinností, rozsah díla specifikující jednotlivé položky, které prováděl, poddodavatel.

4. Při předání díla do užívání budou Objednateli předána jména a telefony kontaktních osob Zhotovitele pro případ havárie.

ČLÁNEK X. VADY DÍLA A ZÁRUKA

1. Zhotovitel odpovídá za to, že dílo je zhotoveno v souladu s touto smlouvou, má vlastnosti dohodnuté a není-li to ve smlouvě dohodnuto, že má vlastnosti obvyklé a je způsobilé užití k dohodnutému účelu, a že si tyto vlastnosti podrží po dobu trvání záruky.
2. Zhotovitel odpovídá za vady, jež má dílo v době jeho předání Objednateli a dále za vady, které se projeví v záruční době.
3. **Zhotovitel poskytuje Objednateli záruku za jakost díla v délce 60 měsíců včetně kuchyňské linky.** Záruční doba počíná běžet předáním díla Objednateli.
4. Objednatel splní svou povinnost vytknout Zhotoviteli vady, které mělo dílo v době předání, pokud tak učiní nejpozději do pěti let od předání díla Objednateli. U záručních vad je za řádné vytknutí vady považováno, vytkne-li Objednatel vadu, kterou zjistil Zhotoviteli v záruční lhůtě do konce záruky.
5. Lhůta pro uplatnění práv z vadného plnění ani záruční doba neběží po dobu, po kterou Objednatel nemůže vadné dílo či jeho část užívat a po dobu odstraňování vytknuté vady.
6. Zhotovitel je povinen zahájit práce na odstraňování vad není-li dále uvedeno jinak do 5 dnů od uplatnění vady u Zhotovitele. Objednatel je povinen odstranit vady v dohodnuté době a není-li tato doba dohodnuta, tak nejpozději do 15 dnů od uplatnění vady.
7. U vad, kdy hrozí v důsledku vad vznik škody na majetku, zdraví nebo životě osob, se Zhotovitel zavazuje tyto vady odstranit neprodleně, nejpozději však do 24 hod.
8. V případě, že Zhotovitel vady ve lhůtách dle odst. 6 a 7 tohoto článku neodstraní, je Objednatel oprávněn zajistit odstranění vad prostřednictvím jiné odborně způsobilé osoby, a to na náklady Zhotovitele.
9. Zhotovitel neodpovídá za vady, které byly po převzetí díla způsobeny Objednatelem nebo prokáže-li Zhotovitel, že mu ve splnění povinnosti ze Smlouvy dočasně nebo trvale zabránila mimořádná nepředvídatelná a nepřekonatelná překážka vzniklá nezávisle na jeho vůli.

ČLÁNEK XI. ODSTOUPENÍ OD SMLOUVY

1. Objednatel je oprávněn odstoupit od smlouvy v případě podstatného porušení této smlouvy Zhotovitelem a dále:
 - a) je-li Zhotovitel v prodlení s převzetím staveniště více než 30 dní;
 - b) je-li Zhotovitel v prodlení s provedením díla v dohodnuté době po dobu delší než 15 dnů;
 - c) Zhotovitel přes písemné upozornění provádí práce neodborně nebo v rozporu se smlouvou, právními předpisy, technickými normami nebo s pokyny Objednatele;
 - d) Zhotovitel opustí Stavbu nebo jinak projevuje úmysl nepokračovat v plnění svých povinností dle smlouvy;

- e) v případě, že se Zhotovitel stane „nespolehlivým plátcem“ dle § 106a zákona č. 235/2004 Sb., o dani z přidané hodnoty, ve znění pozdějších předpisů;
 - f) v případě vydání rozhodnutí o insolvenci Zhotovitele dle zákona č. 182/2006 Sb., o úpadku a způsobech jeho řešení (insolvenční zákon), ve znění pozdějších předpisů.
2. Zhotovitel je oprávněn od smlouvy odstoupit
 - a) v případě prodlení Objednatele s předáním staveniště Objednatelem ke zhotovení díla více jak 30 dní;
 - b) nebo v případě vstupu Objednatele do likvidace.
 3. Smluvní strany mohou od smlouvy odstoupit i ohledně nesplněné části díla.
 4. V případě, že některá ze stran odstoupí od smlouvy, je Zhotovitel povinen vyklidit staveniště do 3 dnů od doručení oznámení o odstoupení.
 5. Smluvní strany sepiší protokol o rozsahu rozpracovanosti Stavby ke dni odstoupení od Smlouvy. Tento protokol musí obsahovat zejména soupis veškerých uskutečněných prací, služeb a dodávek ke dni odstoupení od smlouvy a jeho odpovídající hodnotu dle rozpočtu.

XII. SANKCE

1. V případě prodlení Zhotovitele s převzetím staveniště je Objednatel oprávněn uplatnit u Zhotovitele smluvní pokutu ve výši 500 Kč za každý i započatý den prodlení.
2. V případě prodlení Zhotovitele s provedením díla, je Objednatel oprávněn uplatnit u Zhotovitele smluvní pokutu ve výši 500 Kč za každý i započatý den prodlení.
3. V případě, že Zhotovitel neodstraní vady díla v termínu dle čl. IX a X Smlouvy, je Objednatel oprávněn uplatnit vůči Zhotoviteli smluvní pokutu ve výši 1.000 Kč za každý i započatý den prodlení s odstraněním každé vady.
4. V případě prodlení Objednatele s předáním staveniště je Zhotovitel oprávněn uplatnit vůči Objednateli smluvní pokutu ve výši 500 Kč za každý i započatý den prodlení.
5. Smluvní strana uplatní nárok na smluvní pokutu a její výši písemnou výzvou. Takto vyzvaná smluvní strana je povinna zaplatit uplatněnou smluvní pokutu do 14 dnů od doručení této výzvy.
6. Vedle smluvní pokuty mají smluvní strany právo na náhradu škody ve skutečné výši. Strany si výslovně sjednávají, že se neuplatní ustanovení § 2050 Občanského zákoníku.
7. Nárok na uplatnění smluvní pokuty vzniká bez ohledu na zavinění smluvních stran.
8. Je-li některá ze smluvních stran v prodlení se zaplacením peněžité pohledávky, je věřitel oprávněn uplatnit po dlužníkovi dle § 1970 Občanského zákoníku úrok z prodlení v zákonné výši. Smluvní strany se dohodly, že poukázaná platba se vždy započte nejprve na jistinu, pak na náklady již určené, pak na úroky z prodlení.

ČLÁNEK XIII. ZÁVĚREČNÁ USTANOVENÍ

1. Smluvní strany si sjednávají kontraktační podmínky pro změnu či zrušení této smlouvy:
 - za návrh (nabídka) na změnu či zrušení této smlouvy je ze strany Objednatele považován návrh schválený příslušným orgánem Objednatele;
 - návrh (nabídka) na změnu či zrušení Smlouvy musí být písemná;

- dohoda o změně či zrušení této Smlouvy vzniká v okamžiku podpisu zástupců obou smluvních stran na jednom písemném smluvním dokumentu označeném jako dodatek;
 - mezi smluvními stranami musí existovat úplný konsenzus o všech smluvních podmínkách bez odchylek;
 - faktické chování smluvních stran se nepovažuje za souhlas se změnou či zrušením Smlouvy.
2. Obě smluvní strany se zavazují neprodleně informovat druhou stranu o jakékoli změně svého právního postavení, jakož i o jiných změnách, které by mohly mít vliv na plnění této Smlouvy.
 3. Práva a povinnosti uvedené ve smlouvě se řídí ustanoveními zákona č. 89/2012 Sb., občanský zákoník, ve znění pozdějších předpisů.
 4. Smlouva je sepsána ve 3 vyhotoveních, z nichž 2 obdrží Objednatel a 1 Zhotovitel.
 5. Obě smluvní strany prohlašují, že Smlouva byla dohodnuta dle jejich svobodné vůle a nebyla ujednána v tísní nebo za jednostranně nevýhodných podmínek.
 6. Smlouva nabývá platnosti podpisem zástupců obou smluvních stran a účinnosti uveřejněním Smlouvy dle zákona č. 340/2015 Sb., o zvláštních podmínkách účinnosti některých smluv, uveřejňování těchto smluv a o registru smluv (zákon o registru smluv), ve znění pozdějších předpisů. Uveřejnění Smlouvy dle dohody stran zajišťuje Objednatel.
 7. Smluvní strany si dohodly, že není možné postoupit práva a povinnosti dle této smlouvy na třetí osobu dle §1895 a násl. Občanského zákoníku.
 8. Zhotovitel bere na vědomí, že při poskytování informace, která se týká používání veřejných prostředků souvisejících s touto Smlouvou, se nepovažuje poskytnutí informace o rozsahu a příjemci těchto prostředků za porušení obchodního tajemství (§ 9 odst. 2 zákona č. 106/1999 Sb., o svobodném přístupu k informacím, ve znění pozdějších předpisů).
 9. Rozhodnutí o výběru Zhotovitele díla na základě svěřené působnosti zadavatele dle Směrnice o zadávání veřejných zakázek schválené na 47. schůzi konané dne 6.1.2021 usnesením č. 21R47/11. O výběru Zhotovitele díla rozhodl Ing. Jaromír Vašourek vedoucí Oddělení investičního, Odbor majetkový a správní, dne 21.03.2022
 10. Smlouvu o dílo se zhotovitelem schválil Ing. Jaromír Vašourek vedoucí Oddělení investičního, Odbor majetkový a správní, dne 02.05.2022.

ROZHODČÍ DOLOŽKA

V případě, že mezi objednatel a zhotovitelem vznikne jakýkoli majetkový spor z této smlouvy, zavazují se jej řešit především dohodou. Pokud se takový spor nepodaří dohodou odstranit, pak každá ze smluvních stran může podat žalobu buď k soudu, nebo k rozhodci. V případě rozhodčího řízení bude žaloba projednána a bude o ní rozhodnuto jediným rozhodcem panem JUDr. Bc. Martinem Kulhánkem, Ph.D., zapsaným v seznamu České advokátní komory pod ev. č. 8780, a pro případ, že by se tento rozhodcem z jakéhokoliv zákonného důvodu nestal, nebo by ztratil způsobilost k výkonu funkce rozhodce, panem JUDr. Janem Šimečkem, zapsaným v seznamu České advokátní komory pod ev. č. 15784. Rozhodčí řízení se zahajuje písemnou žalobou, která se podává na adresu: Sdružení rozhodců, a. s., Brno, Pražákova 1008/69, PSČ 639 00. Písemná forma žaloby je dodržena také tehdy, je-li tato zaslána v elektronické podobě umožňující nepochybnou identifikaci odesílatele v takovém případě se žaloba podává na e-mailovou adresu: podatelna@sdruzeniurohodcu.cz nebo do

datové schránky, identifikátor: 9pjf8cu. Místo konání rozhodčího řízení je v Brně, řízení může být pouze písemné, ve věci však bude nařízeno ústní jednání vždy, když to rozhodce považuje za vhodné. Odměna rozhodce je splatná ke dni podání žaloby a činí 3 % z hodnoty předmětu sporu, minimálně však 1.500 Kč, za žalobu na vyklizení činí odměna rozhodce 3.000 Kč. K odměně rozhodce se připočítává DPH v zákonem stanovené výši. K nákladům rozhodčího řízení patří zejména odměna rozhodce, hotové výdaje účastníků a jejich zástupců, ušlý výdělek účastníků a jejich zákonných zástupců, náklady důkazů včetně soudního poplatku za dožádání soudu a paušální náhrady nákladů rozhodce za takové dožádání ve výši 1.000 Kč, tlumočné a odměna za zastupování. Soud na návrh kteréhokoliv účastníka může zrušit pravomocný rozhodčí nález z důvodů uvedených v zákoně. Návrh na zrušení rozhodčího nálezu soudem musí být podán do 3 měsíců od doručení rozhodčího nálezu té straně, která se zrušení rozhodčího nálezu domáhá, nestanoví-li zákon jinak.

DOLOŽKA

dle § 41 zák. č. 128/2000 Sb., o obcích (obecní zřízení), ve znění pozdějších předpisů
Vzor smlouvy o dílo byl na straně Objednatele schválen na 41. schůzi Rady městské části
Brno – Královo Pole dne 7.10.2020 usnesením č. 20R41/14.


Přílohy:

č. 1 položkový rozpočet

č. 2 půdorys bytu

V Brně dne 11. 05. 2022

za Objednatele:


Ing. Karin Karasová
tka MČ Brno – Královo Pole

V Brně dne 22. 5. 2022

za Zhotovitele:


jednatel společnosti
Defingo s.r.o.

REKAPITULACE STAVBY

Kód: stefanikova
Stavba: Oprava NP v 1pp

KSO:
Místo: Stefanikova 63a,Brno

CC-CZ:
Datum:

Zadavatel:
MmBrna,MČ.Královo Pole

IČ:
DIČ:

Uchazeč:
Defingo s.r.o.

IČ: 07420676
DIČ: CZ07420676

Projektant:
ing.Ševelová

IČ:
DIČ:

Zpracovatel:
ing.Ševelová

IČ:
DIČ:

Poznámka:

Cena bez DPH			145 599,00
DPH základní	Sazba daně	Základ daně	Výše daně
snížená	21,00%	145 599,46	30 575,89
	15,00%	0,00	0,00
Cena s DPH v CZK			176 174,89

Projektant

Zpracovatel

Datum a podpis:

Razítko

Datum a podpis:

Razítko

Objednavatel

Uchazeč

Datum a podpis:

Razítko

Datum a p

Razítko

23.5.2022.

REKAPITULACE OBJEKTŮ STAVBY A SOUPISŮ PRACÍ

Kód: stefanikova

Stavba: Oprava NP v 1pp

Místo: Štefanikova 63a, Brno

Datum:

Zadavatel: MmBrna, Mč. Královo Pole

Projektant:

ing. Ševelová

Uchazeč: Defingo s.r.o.

Zpracovatel:

ing. Ševelová

Kód	Popis	Cena bez DPH [CZK]	Cena s DPH [CZK]
Náklady z rozpočtů		145 599,46	176 175,35
stefanikov a	Oprava NP v 1pp	145 599,46	176 175,35

KRYCÍ LIST SOUPISU PRACÍ

Stavba:

Oprava NP v 1pp

KSO:

Místo: Stefanikova 63a, Brno

CC-CZ:

Datum: 00.01.1900

Zadavatel:

MmBrna, MČ. Královo Pole

IČ:

DIČ:

Uchazeč:

Defingo s.r.o.

IČ:

07420676

DIČ:

CZ07420676

Projektant:

ing. Ševelová

IČ:

DIČ:

Zpracovatel:

ing. Ševelová

IČ:

DIČ:

Poznámka:

Cena bez DPH

145 599,46

DPH základní
snížená

Základ daně
145 599,46
0,00

Sazba daně
21,00%
15,00%

Výše daně
30 575,89
0,00

Cena s DPH

v CZK

176 175,35

Projektant

Zpracovatel

Datum a podpis:

Razítko

Datum a podpis:

Razítko

Objednavatel

Uchazeč

23.5.2022

Datum a podpis:

Razítko

Datum a podpis:

Razítko

REKAPITULACE ČLENĚNÍ SOUPISU PRACÍ

Stavba:

Oprava NP v 1pp

Místo:

Stefanikova 63a, Brno

Datum:

00.01.1900

Zadavatel:

MmBrna, MČ. Královo Pole

Projektant:

ing. Ševelová

Uchazeč:

Defingo s.r.o.

Zpracovatel:

ing. Ševelová

Kód dílu - Popis

Cena celkem [CZK]

Náklady ze soupisu prací

145 599,46

HSV - Práce a dodávky HSV	33 544,07
1 - Ostatní	1 500,00
6 - Úpravy povrchů, podlahy a osazování výplní	13 159,97
9 - Ostatní konstrukce a práce, bourání	16 676,00
997 - Přesun sutě	2 186,14
998 - Přesun hmot	21,96
PSV - Práce a dodávky PSV	102 185,39
722 - Zdravotechnika - vnitřní vodovod	1 364,58
725 - Zdravotechnika - zařizovací předměty	13 595,26
734 - Ústřední vytápění - armatury	3 250,04
751 - Vzduchotechnika	3 504,98
766 - Konstrukce truhlářské	3 639,60
776 - Podlahy povlakové	45 250,64
783 - Dokončovací práce - nátěry	2 691,36
784 - Dokončovací práce - malby a tapety	28 888,93
HZS - Hodinové zúčtovací sazby	4 200,00
VRN - Vedlejší rozpočtové náklady	5 670,00
VRN3 - Zařízení staveniště	1 350,00
VRN6 - Územní vlivy	4 320,00

SOUPIS PRACÍ

Stavba:

Oprava NP v 1pp

Místo: Štefanikova 63a, Brno

Datum: 00.01.1900

Zadavatel: MmBrna, Mč. Královo Pole

Projektant: ing. Ševelová

Uchazeč: Defingo s.r.o.

Zpracovatel: ing. Ševelová

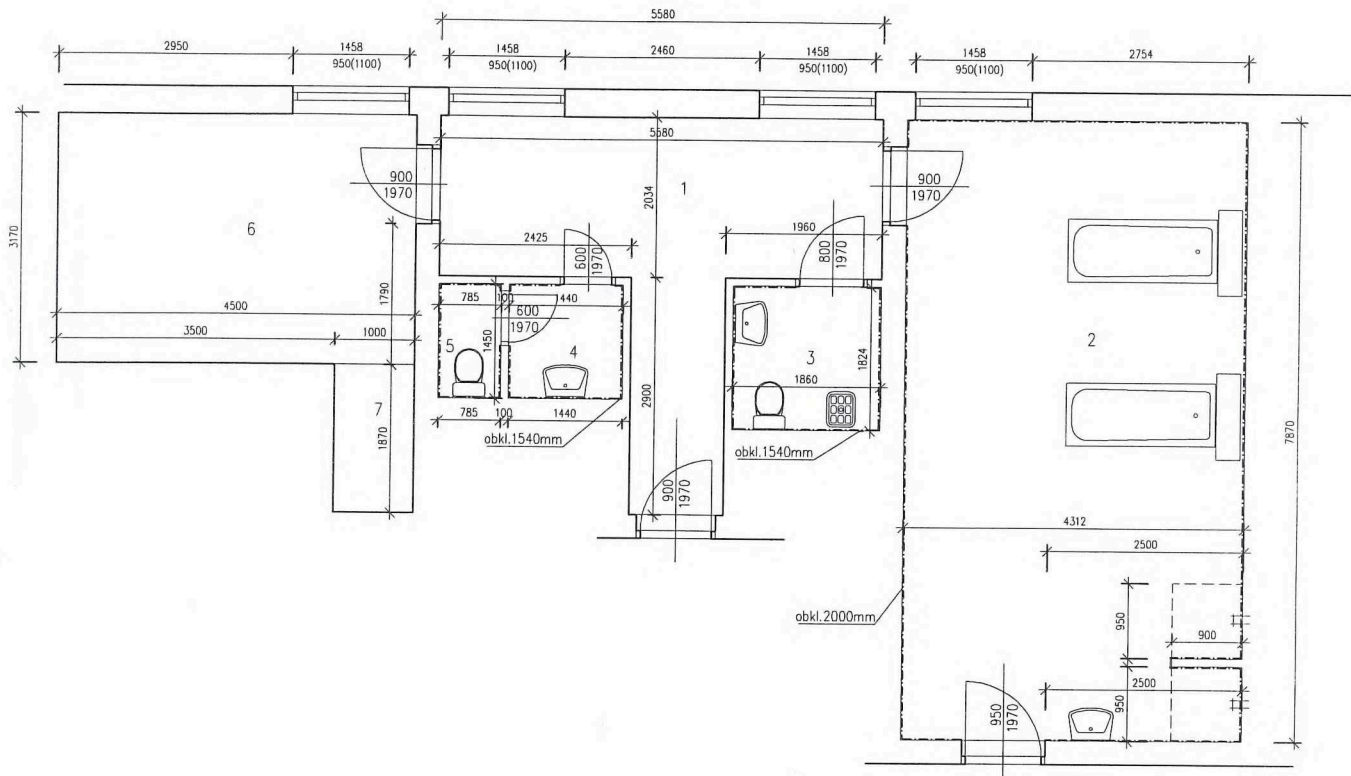
PČ	Typ	Kód	Popis	MJ	Množství	J.cena [CZK]	Cena celkem [CZK]	Cenová soustava
----	-----	-----	-------	----	----------	--------------	-------------------	-----------------

Náklady soupisu celkem

145 599,46

D		HSV	Práce a dodávky HSV			33 544,07		
D		1	Ostatní			1 500,00		
1	K	1-pol.1	Položk.rozpočet a výkaz výměr, schem.půdorys	sada	1,000	1 500,00	1 500,00	
D		6	Úpravy povrchů, podlahy a osazování výplní			13 159,97		
2	K	611325421R	Oprava vnitřní vápenocementové štukové omítky stropu po zatečení	m2	1,000	350,00	350,00	
vv		1				1,000		
vv		Součet				1,000		
3	K	619991011	Obalení konstrukcí a prvků fólií přilepenou lepicí páskou	m2	5,548	27,00	149,80	CS ÚRS 2022 01
vv		1,46*0,95*4				5,548		
4	K	642-pc 1	Zaslepit otvor u zásuvky	kus	1,000	230,00	230,00	
vv		1				1,000		
5	K	642-pc 2	D+m mřížky na zdi v místnosti č.6	kus	1,000	600,00	600,00	
6	K	642-pc 3	Vyčištění dlažby a obklady	m2	107,547	110,00	11 830,17	
vv		"2,3,4,5"33,9+3,4+2,1+1,1				40,500		
vv		(7,87+4,312)*2*2,0-1,458-0,95-0,9*2,0				44,520		
vv		(1,86+1,824+1,44+1,45*2+0,785)*2*1,5-0,8*1,5-0,6*1,5*3				22,527		
vv		Součet				107,547		
D		9	Ostatní konstrukce a práce, bourání			16 676,00		
7	K	952901111	Vyčištění budov bytové a občanské výstavby při výšce podlaží do 4 m	m2	71,600	110,00	7 876,00	CS ÚRS 2022 01
vv		71,6				71,600		
8	K	952-pc 1	Odvoz a likvidace, háčků a šrouby, židlí, stolků, um.kvítků, 2 koberečků, vánočního stromku, 2x vaniček, poličky, věšáku, ledničky z místn.6, žaluzií ze země	sada	1,000	1 500,00	1 500,00	
9	K	952-pc 2	umýt 3 baterie, 3x umyvadlo, výlevku	hod	5,000	300,00	1 500,00	
10	K	952-pc 3	Vyčistit anglický dvorek	sada	1,000	4 300,00	4 300,00	
11	K	952-pc 4	Umýt trouby a kabely pod stropem	sada	1,000	1 500,00	1 500,00	
D		997	Přesun sutě			2 186,14		
12	K	997013211	Vnitrostaveništní doprava sutí a vybouraných hmot pro budovy v do 6 m ručně	t	0,686	280,00	192,08	CS ÚRS 2022 01
13	K	997013501	Odvoz sutí a vybouraných hmot na skládku nebo meziskládku do 1 km se složením	t	0,686	180,00	123,48	CS ÚRS 2022 01
14	K	997013509	Příplatek k odvozu sutí a vybouraných hmot na skládku ZKD 1 km přes 1 km	t	9,604	16,20	155,58	CS ÚRS 2022 01
vv		0,686*14 *Přepočtené koeficientem množství				9,604		
15	K	997013601	Poplatek za uložení na skládce (skládkovné) stavebního odpadu	t	0,686	2 500,00	1 715,00	CS ÚRS 2022 01
D		998	Přesun hmot			21,96		
16	K	998018001	Přesun hmot ruční pro budovy v do 6 m	t	0,061	360,00	21,96	CS ÚRS 2022 01
D		PSV	Práce a dodávky PSV			102 185,39		
D		722	Zdravotechnika - vnitřní vodovod			1 364,58		
17	K	7221-pc2	Kontrola funkčnosti uzávěru teplé a studené vody-případná výměna	sada	1,000	1 350,00	1 350,00	
18	K	998722201	Přesun hmot procentní pro vnitřní vodovod v objektech v do 6 m	%	13,500	1,08	14,58	CS ÚRS 2022 01
D		725	Zdravotechnika - zařizovací předměty			13 595,26		
19	K	725110814	Demontáž klozetu Kombi	soubor	2,000	165,00	330,00	CS ÚRS 2022 01
20	K	725112171	Kombi klozet s hlubokým splachováním odpad vodorovný	soubor	1,000	4 320,00	4 320,00	CS ÚRS 2022 01
21	K	725112173	Kombi klozet s hlubokým splachováním -pro invalidy	soubor	1,000	8 800,00	8 800,00	CS ÚRS 2022 01
22	K	998725201	Přesun hmot procentní pro zařizovací předměty v objektech v do 6 m	%	134,500	1,08	145,26	CS ÚRS 2022 01
D		734	Ústřední vytápění - armatury			3 250,04		
23	K	734-pc 1	Kontrola termohlavic, případná výměna	soubor	6,000	540,00	3 240,00	
24	K	998734201	Přesun hmot procentní pro armatury v objektech v do 6 m	%	32,400	0,31	10,04	CS ÚRS 2022 01
D		751	Vzduchotechnika			3 504,98		
25	K	751111012	Montáž ventilátoru axiálního nízkotlakého nástěnného základního D přes 100 do 200 mm	kus	2,000	250,00	500,00	CS ÚRS 2022 01
26	M	42914-pc1	ventilátor nástěnný s časových doběhem	kus	2,000	1 200,00	2 400,00	
27	K	751111811	Demontáž ventilátoru axiálního nízkotlakého kruhové potrubí D do 200 mm	kus	2,000	130,00	260,00	CS ÚRS 2022 01

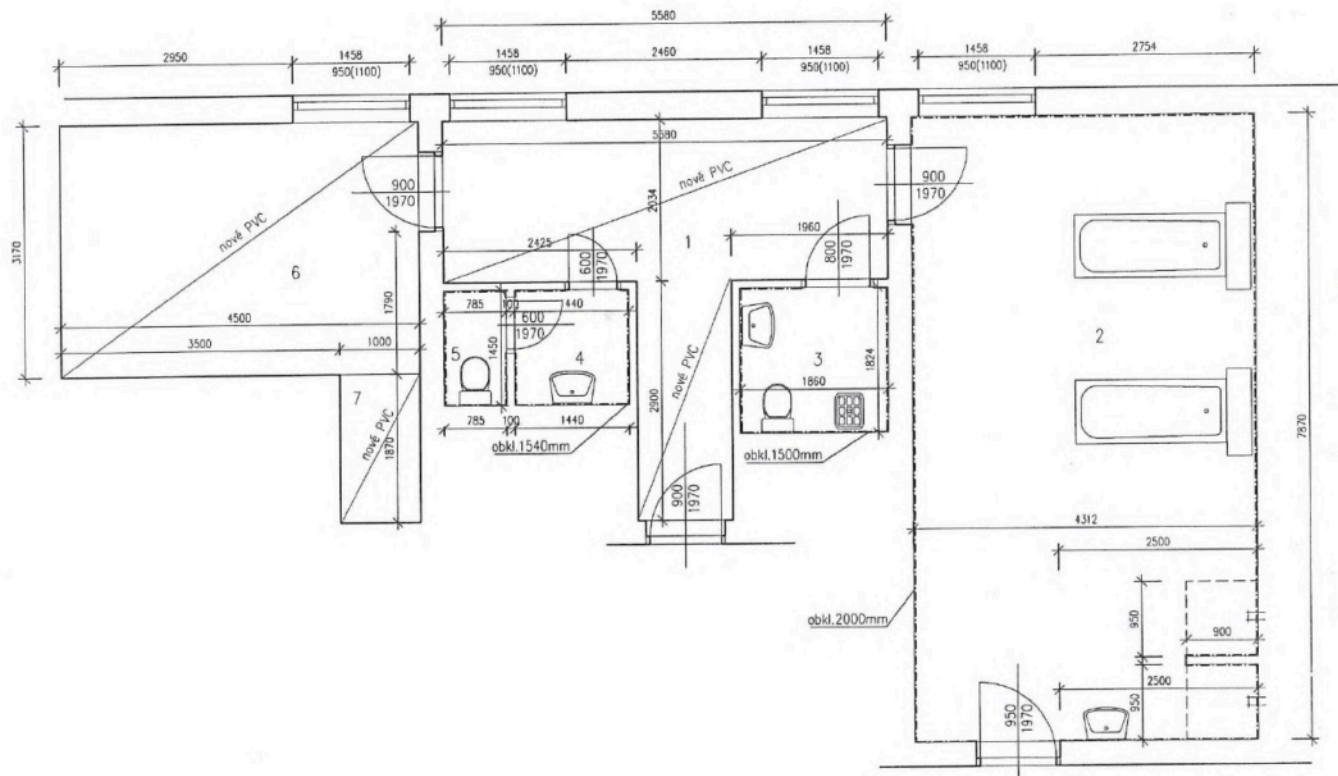
PČ	Typ	Kód	Popis	MJ	Množství	J.cena [CZK]	Cena celkem [CZK]	Cenová soustava
28	K	7511-pc1	Napojení ventilátoru na elektroinstalaci	kus	2,000	150,00	300,00	
29	K	998751201	Přesun hmot procentní pro vzduchotechniku v objektech výšky do 12 m	%	34,600	1,30	44,98	CS ÚRS 2022 01
D 766			Konstrukce truhlářské				3 639,60	
30	K	766-pc 1	Oprava dveří na WC-připevnění větracích mřížek	kus	1,000	650,00	650,00	
31	K	766-pc 2	Očištění a seřízení oken	sada	4,000	350,00	1 400,00	
32	K	766-pc 3	D+m na dveře do m.č.7 osadit madlo	kus	1,000	1 550,00	1 550,00	
33	K	998766201	Přesun hmot procentní pro kce truhlářské v objektech v do 6 m	%	36,000	1,10	39,60	CS ÚRS 2022 01
D 776			Podlahy povlakové				45 250,64	
34	K	776111116	Odstranění zbytků lepidla z podkladu povlakových podlah broušením	m2	31,100	26,00	808,60	CS ÚRS 2022 01
	vv		"1+6+7"14,9+14,3+1,9		31,100			
35	K	776121112	Vodou ředitelná penetrace savého podkladu povlakových podlah	m2	31,100	22,50	699,75	CS ÚRS 2022 01
	vv		31,1		31,100			
36	K	776141111	Výrovnání podkladu povlakových podlah stěrkou pevnosti 20 MPa tl do 3 mm	m2	31,100	358,20	11 140,02	CS ÚRS 2022 01
	vv		31,1		31,100			
37	K	776201811	Demontáž lepených povlakových podlah včetně lišt	m2	31,100	40,50	1 259,55	CS ÚRS 2022 01
	vv		31,1		31,100			
38	K	776221111	Lepení pásů z PVC standardním lepidlem	m2	31,100	215,00	6 686,50	CS ÚRS 2021 02
	vv		31,1		31,100			
39	M	284-pc 1	krytina podlahová pvc	m2	34,210	380,00	12 999,80	
	vv		31,1*1,1*Přepočtené koeficientem množství		34,210			
40	M	284-pc 2	Demontáž skříní a po položení PVC se vrátí zpět	hod	20,000	300,00	6 000,00	
41	K	776223112	Spoj povlakových podlahovin z PVC svařováním za studena	m	31,100	27,20	845,92	CS ÚRS 2022 01
	vv		31,1		31,100			
42	K	776421111	Montáž a dod.obvodových lišt lepením	m	46,442	97,00	4 504,87	CS ÚRS 2021 02
	vv		(5,6+2,04+2,9+4,5+3,2+1,87+1)*2*1,1		46,442			
43	K	998776202	Přesun hmot procentní pro podlahy povlakové v objektech v přes 6 do 12 m	%	449,450	0,68	305,63	CS ÚRS 2022 01
D 783			Dokončovací práce - nátěry				2 691,36	
44	K	783306801	Odstranění nátěru ze zámečnických konstrukcí obroušením	m2	8,400	135,00	1 134,00	CS ÚRS 2022 01
	vv		4,9*0,25*4+4,8*0,25+4,6*0,25*2		8,400			
45	K	783314101	Základní jednonásobný syntetický nátěr zámečnických konstrukcí	m2	8,400	50,40	423,36	CS ÚRS 2022 01
46	K	783315101	Mezinátěr jednonásobný syntetický standardní zámečnických konstrukcí	m2	8,400	63,00	529,20	CS ÚRS 2022 01
47	K	783317101	Krycí jednonásobný syntetický standardní nátěr zámečnických konstrukcí	m2	8,400	72,00	604,80	CS ÚRS 2022 01
D 784			Dokončovací práce - malby a tapety				28 888,93	
48	K	784121001	Oškrabání malby v místnostech v do 3,80 m	m2	227,668	31,50	7 171,54	CS ÚRS 2022 01
	vv		14,9+33,9+3,4+2,1+1,1+14,3+1,9		71,600			
	vv		"1,6,7"(5,6+4,95+4,5+3,2+1,87+1,0)*2*2,6		109,824			
	vv		"2"(4,32+7,9)*2*0,6		14,664			
	vv		"4,4,5"(1,9+1,85+1,45+1,45*2+0,8)*2*1,1+4,0*3		31,580			
	vv		Součet		227,668			
49	K	784121011	Rozmývání podkladu po oškrabání malby v místnostech v do 3,80 m	m2	227,668	10,80	2 458,81	CS ÚRS 2022 01
50	K	784151011	Dvojnásobné izolování vodou ředitelnými barvami v místnostech v do 3,80 m	m2	1,000	180,00	180,00	CS ÚRS 2022 01
51	K	784181101	Základní akrylátová jednonásobná bezbarvá penetrace podkladu v místnostech v do 3,80 m	m2	227,668	28,80	6 556,84	CS ÚRS 2022 01
	vv		227,668		227,668			
52	K	784221101	Dvojnásobné bílé malby ze směsí za sucha dobře otěruvzdorných v místnostech do 3,80 m	m2	227,668	55,00	12 521,74	CS ÚRS 2022 01
D HZS			Hodinové zúčtovací sazby				4 200,00	
53	K	HZS2211	Hodinová zúčtovací sazba instalatér	hod	12,000	350,00	4 200,00	CS ÚRS 2022 01
	vv		"drobné pomocné instalatérské práce"12		12,000			
	vv		Součet		12,000			
D VRN			Vedlejší rozpočtové náklady				5 670,00	
D VRN3			Zařízení stavenišť				1 350,00	
54	K	030001000	Zařízení stavenišť 1%	sada	1,000	1 350,00	1 350,00	CS ÚRS 2022 01
D VRN6			Územní vlivy				4 320,00	
55	K	062002000	Ztížené dopravní podmínky 3,2%	sada	1,000	4 320,00	4 320,00	CS ÚRS 2022 01



TABULKA MÍSTNOSTI

ČÍSLO	NÁZEV MÍSTNOSTI	PODL. KRYTINA	VÝŠKA MÍSTNOSTI	PLOCHA	POZNÁMKA
1	CHODBA	PVC	2575mm	14,9m ²	
2	REHABILITAČNÍ MÍSTNOST	KER.DLAŽBA	2575mm	33,9m ²	
3	WC INVALIDÉ	KER.DLAŽBA	2575mm	3,4m ²	
4	WC UMÝVÁRNA	KER.DLAŽBA	2575mm	2,1m ²	
5	WC	KER.DLAŽBA	2575mm	1,1m ²	
6	REHABILITAČNÍ MÍSTNOST	PVC	2575mm	14,3m ²	
7	SKLAD	PVC	2575mm	1,9m ²	

Zodp.projektant	ing.Eva Ševelová, Loděnice 50, 671 75		
Vypracovala	ing.Eva Ševelová, Loděnice 50, 671 75		
Investor	Statutární město Brno, Městská část Královo Pole, Palackého třída 59, 612 93	Měřítko	Číslo.výkr.
Akce	OPRAVA NEBYTOVÝCH PROSTOR Štefánikova 63a, Brno-Královo Pole		
Obsah	PŮDORYS STÁVAJÍCÍ	Datum	02.2022
		1:50	1



TABULKA MÍSTNOSTÍ					
ČÍSLO	NÁZEV MÍSTNOSTI	PODL. KRYTINA	VÝŠKA MÍSTNOSTI	PLOCHA	POZNÁMKA
1	CHODBA	PVC	2575mm	14,9m ²	
2	REHABILITAČNÍ MÍSTNOST	KER.DLAŽBA	2575mm	33,9m ²	
3	WC INVALIDÉ	KER.DLAŽBA	2575mm	3,4m ²	
4	WC UMÝVÁRNA	KER.DLAŽBA	2575mm	2,1m ²	
5	WC	KER.DLAŽBA	2575mm	1,1m ²	
6	REHABILITAČNÍ MÍSTNOST	PVC	2575mm	14,3m ²	
7	SKLAD	PVC	2575mm	1,9m ²	

Zodp.projektant	ing.Eva Ševelová, Loděnice 50, 671 75	
Vypracovala	ing.Eva Ševelová, Loděnice 50, 671 75	
Investor	Statutární město Brno, Městská část Královo Pole, Palackého třída 59, 612 93	
Akce	OPRAVA NEBYTOVÝCH PROSTOR Štefánikova 63a, Brno-Královo Pole	
Obsah	PŮDORYS NOVÝ	Datum 02.2022
Měřítko	1:50	Číslo.výkř. 2