

Smlouva o užívání prodejních stánků na občerstvení v areálu koupaliště Lhotka, Praha 4

uzavřená dle ustanovení dle § 2332 a násl. a § 2215 ve spojení s § 2341 zákona č. 89/2012 Sb., občanský zákoník, ve znění pozdějších předpisů (dále jen „občanský zákoník“)

I. Smluvní strany

4-Majetková, a.s.

se sídlem: Plamínkové 1592/4, 140 00 Praha 4
IČO: 284 77 456
DIČ: CZ28477456
zastoupená: Ing. Radkem Svobodou, předsedou představenstva
Ing. Bohumilem Machem, místopředsedou představenstva
zapsaná v obchodním rejstříku Městského soudu v Praze spis. zn.: B 14768
jako pachtýř (dále také i jen „pachtýř“)

a

Pabros s.r.o.

se sídlem: V.P.Čkalova 784/22, Bubeneč, 160 00 Praha 6
IČO: 246 67 684
DIČ: CZ24667684
zastoupená: Janem Jurke, jednatelem
zapsaná v obchodním rejstříku Městského soudu v Praze spis. zn.: C 164687
jako podpachtýř (dále také i jen „uživatel“)

(společně též „smluvní strany“)

uzavírají níže uvedeného dne, měsíce a roku Smlouvu o užívání prodejních stánků na občerstvení v areálu koupaliště Lhotka, Praha 4 (dále jen „smlouva“), v tomto znění:

Preambule

Společnost 4-Majetková, a.s. prohlašuje, že je na základě Pachtovní smlouvy ev. č. 2018/0661/OOM/MST ze dne 5. 6. 2018 platné ve znění pozdějších dodatků uzavřené s městskou částí Praha 4 (dále jen „Pachtovní smlouva“) oprávněna k užívání a požívání pozemků, tj. pozemků parc. č. 140/216 – zastavěná plocha a nádvoří; 140/215 - zastavěná plocha a nádvoří; 65/3 – sportoviště a rekreační plocha; 65/4 – ostatní komunikace; 67/1 – vodní nádrž umělá; 67/2 - vodní nádrž umělá; 65/2 - vodní nádrž umělá; 65/1 – sportoviště a rekreační plocha; 140/102 – jiná plocha; 140/83 – ostatní komunikace; 140/114 a 140/115 – zastavěná plocha a nádvoří, vše zapsané na listu vlastnictví 1472 pro katastrální území Lhotka, u Katastrálního úřadu pro hlavní město Prahu, Katastrální pracoviště Praha, včetně všech součástí a příslušenství, tedy i staveb na nich se nacházejících a k poskytování spojených služeb (dále také i jen „Areál koupaliště Lhotka“ nebo „předmět pachtu“).

Součástí předmětu pachtu je i pět (5) nových kontejnerových prodejních stánků na občerstvení, které jsou umístěny na pozemku parc. č. 65/1, katastrální území Lhotka, v Areálu koupaliště Lhotka.

V souladu s článkem III. odstavec 3.4 citované Pachtovní smlouvy je společnost 4-Majetková, a.s. oprávněna přenechat část předmětu pachtu do smluvního užívání třetím osobám, a tedy je oprávněna uzavřít tuto smlouvu.

Společnost Pabros s.r.o. prohlašuje, že má zájem užívat všech pět kontejnerových prodejních stánků na občerstvení a zajišťovat tak občerstvení pro návštěvníky Areálu koupaliště Lhotka za podmínek stanovených touto smlouvou.

Tato smlouva je uzavírána na základě výsledku poptávkového řízení realizovaného pachtýřem na výběr poskytovatele občerstvení pro návštěvníky Areálu koupaliště Lhotka, v němž byla nabídka uživatele vybrána jako nejvhodnější.

II. Předmět a účel smlouvy

1. Předmětem smlouvy je závazek pachtýře touto smlouvou přenechat uživateli do úplatného dočasného užívání a požívání část pozemku parc. č. 65/1, katastrální území Lhotka, schematicky vymezeno v příloze č. 1 této smlouvy, včetně pěti (5) kontejnerových prodejních stánků na občerstvení a dřevěné paluby sloužící jako odbytový prostor umístěno na pozemku parc. č. 65/1, katastrální území Lhotka v Areálu koupaliště Lhotka (dále také i jen „prodejní stánky“ nebo „předmět užívání“), a to v souladu s předmětem činností uživatele.
2. Uživatel touto smlouvou přebírá prodejní stánky do dočasného úplatného užívání a požívání od pachtýře.
3. Předmět užívání přenechává pachtýř uživateli k užívání a požívání v souladu s předmětem činností uživatele a za účelem poskytování služeb v oblasti hostinské činnosti v prodejních stáncích, tedy výlučně k poskytování občerstvení návštěvníkům Areálu koupaliště Lhotka. Uživatel je povinen užívat prodejní stánky pouze k účelu, k němuž jsou určeny. Přitom je povinen pečovat o předmět užívání jako řádný hospodář. Manuál užívání prodejních stánků tvoří přílohu č. 2 této smlouvy.
4. Uživatel prohlašuje a podpisem této smlouvy potvrzuje, že se před uzavřením této smlouvy seznámil se stavem předmětu užívání a potvrzuje, že předmět užívání je způsobilý k užívání dle účelu této smlouvy. Současně uživatel potvrzuje, že bude poskytovat občerstvení v prodejních stáncích minimálně v rozsahu dle specifikace a v cenové hladině sortimentu, která tvoří přílohu č. 3 této smlouvy.
5. Uživatel je oprávněn užívat zázemí Areálu koupaliště Lhotka, a to šatny, toalety a sprchy, které jsou umístěné v hlavní budově v nezbytném rozsahu, kdy přesná specifikace je vymezena v příloze č. 1 této smlouvy a dále je oprávněn umístit přístřešek pro skladování na předmět užívání. Uživatel je dále oprávněn užívat přístupovou cestu k prodejním stánkům po celou dobu trvání této smlouvy, a to pouze v nezbytném rozsahu pro plnění předmětu této smlouvy.

III. Doba trvání smlouvy

1. Smlouva je uzavírána na dobu určitou, a to na dobu tři (3) let vždy po dobu sezóny v každém roce, tj. od června do září, počítáno od roku 2022, tj.:
 - a) od 01. června 2022 do 15. září 2022;
 - b) od 01. června 2023 do 15. září 2023;
 - c) od 01. června 2024 do 15. září 2024.Smluvní strany sjednávají, že tato smlouva může být prodloužena, pokud se na tom smluvní strany dohodnou, a to formou písemného dodatku k této smlouvě.
2. Smluvní strany sjednávají, že při začátku a skončení každé sezóny bude předmět užívání vyklizen, uklizen a předán zpět pachtýři, a to písemným předávacím protokolem. Předávací protokol bude minimálně obsahovat odečty elektroměru a vodoměru a seznam zařízení jednotlivých prodejních stánků. Smluvní strany se dohodly, že v konkrétním případě může být sjednáno i jinak, a to zejména v případě, pokud se smluvní strany dohodnou i na užívání prodejních stánků mimo sezónu – viz níže odst. 3. tohoto článku.
3. Smluvní strany sjednávají, že užívání předmětu užívání mimo dobu uvedenou v odstavci 1. tohoto článku, tj. po dobu mimosezónní bude smluvními stranami řešeno vždy samostatnou smlouvou.
4. Smlouva může být před uplynutím doby uvedené v odstavci 1. tohoto článku ukončena písemnou dohodou smluvních stran nebo výpovědí ze strany pachtýře nebo uživatele – více viz níže článek VI. této smlouvy.
5. Smlouva dále končí také tehdy, pokud uživatel bude v prodlení s úhradou úplaty pro první měsíc sezóny 2023, tj. za měsíc červen 2023 a pro první měsíc sezóny roku 2024, tj. za měsíc červen 2024, sjednané níže v článku IV. odst. 1 písm. a) a v článku IV. odst. 2 této smlouvy o více než 10 dní po lhůtě splatnosti. V tomto případě smluvní strany sjednávají změnu doby trvání této smlouvy tak, že se sjednává na dobu určitou do 31. března příslušného kalendářního roku.
6. Smlouva také končí, pokud dojde k ukončení Pachtovní smlouvy. Pachtýř se zavazuje v dostatečném předstihu informovat uživatele, že došlo k ukončení Pachtovní smlouvy.

IV. Úplata a platební podmínky

1. Smluvní strany se dohodly, že cenu za užívání prodejních stánků bude uživatel hradit pachtýři takto:
 - a) Paušální úplatu za celou sezónu, tj. červen až září příslušného roku při návštěvnosti do 50.000 osob/sezóna se sjednává ve výši 500.000 Kč bez DPH, a to dle jednotlivých měsíců sezóny takto:
 - ve výši 150.000 Kč bez DPH za měsíc červen;
 - ve výši 150.000 Kč bez DPH za měsíc červenec;
 - ve výši 150.000 Kč bez DPH za měsíc srpen a
 - ve výši 50.000 Kč bez DPH za měsíc září příslušného roku;
 - b) Úplata uvedená v předchozím odstavci se navyšuje o 50.000 Kč, tj. na částka 550.000 Kč bez DPH při návštěvnosti od 50.000 do 55.000 osob/sezóna;

- c) Úplata uvedená v předchozím odstavci se navyšuje o dalších 50.000 Kč, tj. na částku 600.000 Kč bez DPH při návštěvnosti nad 55.000 osob/sezóna.
2. Uživatel je povinen platit úplatu sjednanou v odstavci 1. písm. a) tohoto článku měsíčně na základě daňového dokladu vystaveného pachtýřem, a to měsíčně předem vždy nejpozději do 15. dne měsíce předcházejícího, na měsíc, na který se platí ve lhůtě splatnosti uvedené na daňovém dokladu, a to s výjimkou měsíční úplaty za červen příslušné sezóny, jak specifikováno níže. První měsíční úplatu za sezónu 2022, tj. za červen 2022 uhradí uživatel nejpozději do 1. června 2022, úplatu pro první měsíc sezóny 2023, tj. za červen 2023 uhradí uživatel nejpozději do 15. března 2023 a úplatu pro první měsíc sezóny 2024, tj. za červen 2024 uhradí uživatel nejpozději do 15. března 2024. Lhůta splatnosti nebude kratší než 14 dní ode dne vystavení daňového dokladu. Úplata, dle této smlouvy, bude uživatelem hrazena pachtýři na jeho účet uvedený na předmětném daňovém dokladu. Dnem zaplacení se rozumí den připsání úplaty na účet pachtýře.
 3. Smluvní strany sjednávají, že každý rok po uplynutí sezóny, a to ve lhůtě nejpozději do 15. října příslušného kalendářního roku pachtýř vyhodnotí návštěvnost ve smyslu odst. 1 písm. b) a c) tohoto článku a tuto skutečnost doloží uživateli. Částka úplaty ve výši 50.000 Kč nebo 100.000 Kč dle návštěvnosti bude uživatelem uhrazena na základě daňového dokladu vystaveného pachtýřem vždy nejpozději do 31. října příslušného roku, a to ve lhůtě splatnosti uvedené na daňovém dokladu. Lhůta splatnosti nebude kratší než 14 dní ode dne vystavení daňového dokladu.
 4. Smluvní strany sjednávají, že od roku 2023 každý rok trvání této smlouvy bude výše úplaty upravována (valorizována) tak, že sjednaná výše úplaty dle odstavce 1. tohoto článku bude každoročně zvyšována vždy tehdy, pokud se tak pachtýř rozhodne, podle míry inflace za uplynulý rok oficiálně vyhlášené Českým statistickým úřadem. Nový výpočet úplaty bude uživateli písemně oznámen do 01. března kalendářního roku a od tohoto oznámení je uživatel povinen platit tuto valorizovanou úplatu. Valorizaci úplaty uživatel zaplatí spolu s úplatou v příslušné sezóně. Takto stanovená (valorizovaná) úplata bude výchozí částkou pro výpočet úplaty v následujícím roce, resp. v následující sezóně.
 5. Smluvní strany sjednávají, že uživatel nad rámec úplaty uvedené výše je povinen hradit náklady v souvislosti s užíváním prodejních stánků, tj. za poskytované služby tj., odvoz komunálního odpadu, odběr vody a stočné a odběr elektrické energie.
 6. Pachtýř mimo služby uvedené v odstavci 5 tohoto článku není povinen poskytovat uživateli žádné služby spojené s užíváním prodejních stánků.
 7. Pachtýř zajišťuje odvoz komunálního odpadu z Areálu koupaliště Lhotka. S ohledem na skutečnost, že část tohoto odpadu bude produkována v souvislosti s činností uživatele, tedy v souvislosti s prodejem občerstvení v prodejních stáncích, je uživatel povinen hradit pachtýři 70 % skutečných nákladů za svoz komunálního odpadu jako podíl na úhradě nákladů za uvedený odvoz komunálního odpadu z Areálu koupaliště Lhotka. Tuto úhradu je uživatel povinen hradit pachtýři měsíčně pozadu vždy do 14 dnů ode dne obdržení příslušného daňového dokladu s předpisem úhrady.
 8. Pachtýř se zavazuje zajistit uživateli možnost připojení na odběr vody, kdy takto připravené odběrné místo bude opatřeno podružným měřičem odběru vody, jehož instalaci zajistí pachtýř. Uživatel bude povinen hradit cenu vodného a stočného dle skutečného odběru vody naměřeného na instalovaném podružném měřiči. Tuto cenu za vodné a stočné bude uživatel povinen hradit pachtýři vždy do 14 dnů

od obdržení jejího měsíčního vyúčtování od pachtýře, které bude zpracováno dle stavu jejich skutečného odběru uživatelem zjištěného z podružného měřidla a dle ceníku PVK.

9. Dodávku elektrické energie pro předmět užívání zajišťuje pachtýř na základě smlouvy o dodávce elektrické energie s jejím dodavatelem. Uživatel je povinen hradit cenu odebrané elektrické energie pachtýři zálohově měsíčně ve výši 15.000 Kč, přičemž po skončení sezóny bude provedeno vyúčtování dle skutečné fakturace dodavatele elektrické energie.

V. Práva a povinnosti smluvních stran

1. Pachtýř se zavazuje zajistit využívání prodejních stánků uživatelem v souladu s touto smlouvou a je oprávněn zasahovat do předmětu užívání, jen pokud to bude nezbytně nutné, a to za podmínky dodržení veškerých právních předpisů k danému zásahu se vztahujících. Pachtýř se zavazuje k provedení prací při úpravách, opravách a údržbě pouze po nezbytně nutnou dobu. Pachtýř má právo upravit provozní (otvírací) dobu Areálu koupaliště Lhotka, a to v případě nepříznivého počasí a o této skutečnosti se zavazuje prokazatelně informovat pachtýře v dostatečném předstihu. Případné změny provozní (otvírací) doby Areálu koupaliště Lhotka z důvodu nepříznivého počasí nemají vliv na výši sjednané úplaty dle článku IV. odst. 1 této smlouvy. V případě, pokud Areál koupaliště Lhotka bude uzavřen z důvodu na straně pachtýře, tj. zejména z důvodu technické závady, zavazuje se pachtýř o této skutečnosti prokazatelně informovat uživatele a dále smluvní strany sjednávají pro tento případ, že dojde ke snížení úplaty uvedené v článku IV. této smlouvy, a to o počet dní, kdy bude Areál koupaliště Lhota uzavřen. K výpočtu takto snížené úplaty dojde vždy až po skončení příslušné sezóny, a to nejpozději do 15 října příslušného roku.
2. Pachtýř má po předběžném ohlášení uživateli právo vstupu do předmětu užívání za účelem kontroly řádného užívání, dodržování povinností uživatele v oblasti požární ochrany a bezpečnosti a ochrany zdraví při práci, kdy uživatel je povinen tyto kontroly umožnit a zajistit přítomnost svých pověřených zaměstnanců. Uživatel je povinen bez zbytečného odkladu zjednat nápravu výhrad či připomínek pachtýře.
3. Uživatel je povinen dodržovat veškeré relevantní povinnosti plynoucí z právních předpisů, a to včetně hygienických, požárních a bezpečnostních předpisů a norem vztahujících se na poskytování služeb občerstvení v rámci hostinské činnosti. Uživatel splní oznamovací povinnost k dotčeným orgánům, zejm. OHES a živnostenský úřad (nahlášení provozovny).
4. Uživatel je povinen zachovávat volné přístupové cesty k předmětu užívání, dále je povinen dodržovat provozní (otvírací) dobu a provozní řád Areálu koupaliště Lhotka.
5. Uživatel je povinen po celou dobu trvání této smlouvy zajišťovat úklid odpadu a jeho třídění a za tím účelem zajistit v předmětu užívání třídící koše (nádoby) a jejich následné vyprázdnění do kontejnerů pro svoz odpadu objednaných pachtýřem.
6. Uživatel je povinen zajistit, aby po celou provozní (otvírací) dobu byl každodenně v celém časovém rozsahu provozní (otvírací) doby zajištěno občerstvení pro návštěvníky Areálu koupaliště Lhotka v plném rozsahu.
7. Uživatel je povinen udržovat předmět užívání v pořádku a čistotě a zajistit úklid předmětu užívání stejně jako bezprostředně přilehlých prostor na vlastní náklady. Dále udržovat předmět užívání

minimálně ve stavu, v jakém mu byl předán a k tomu účelu je uživatel povinen zabezpečovat běžné opravy a údržbu předmětu užívání do výše 1.000 Kč za každou jednu opravu, a to na svůj náklad.

8. Uživatel je povinen odstranit na svůj náklad v přiměřené době veškeré škody na předmětu užívání způsobené uživatelem, jeho pracovníky či osobami, které za ním přicházejí (dodavatelé). Uživatel je zároveň povinen zajistit vše potřebné k odvrácení hrozících škod, havárii apod. a ihned o této skutečnosti vyrozumět pachtýře.
9. Uživatel je oprávněn umístit v předmětu užívání své technické vybavení i speciální kusy nábytku při dodržení platných norem s tím, že pachtýř neručí za případné poškození, odcizení, jakož i jiné škody na věcech ve vlastnictví uživatele. Uživatel se zavazuje na svoje náklady zajistit stolky, židličky a slunečníky pro konzumaci občerstvení v nejbližším okolí předmětu užívání, a to včetně zajištění zóny pro kuřáky dle vyznačení v příloze č. 1 této smlouvy. Pachtýř není v tomto smyslu povinen uzavírat jakékoli pojistné smlouvy.
10. Uživatel se zavazuje optimalizovat poskytování občerstvení návštěvníkům a podle poptávky přizpůsobovat provoz občerstvení tak, aby předcházet neúměrně dlouhým frontám.
11. Uživatel nesmí zříditi třetí osobě k předmětu užívání žádné další odvozené užívací právo.
12. Uživatel prohlašuje, že má uzavřenou pojistnou smlouvu na pojištění odpovědnosti za škodu vzniklou v souvislosti s provozováním činnosti s limitem pojistného plnění nejméně v částce 2.000.000 Kč, a tuto pojistnou smlouvu se zavazuje ponechat v platnosti po celou dobu trvání tohoto smluvního vztahu.
13. Uživatel je povinen zajistit si vlastním nákladem veškeré vybavení sloužící a související s evidencí tržeb dle zákona č. 112/2016 Sb., o evidenci tržeb, ve znění pozdějších předpisů.

VI. Ukončení smlouvy

1. Tato smlouva bude ukončena, pokud v této smlouvě není uvedeno jinak, uplynutím doby, na kterou byla sjednána, dohodou smluvních stran nebo výpovědí jedné ze smluvních stran.
2. Pachtýř je oprávněn smlouvu písemně vypovědět s desetidenní výpovědní dobou která počíná běžet dnem následujícím po doručení výpovědi uživateli, a to z následujících důvodů:
 - a) Uživatel je v prodlení s úhradou jakékoli části úplaty nebo plateb za poskytované služby po dobu delší než 30 kalendářních dní;
 - b) Uživatel neposkytuje občerstvení ve sjednané době či rozsahu a ani po písemném upozornění pachtýře ve lhůtě určené pachtýřem nedojde ke zjednání nápravy;
 - c) Uživatel neplní povinnosti stanovené v článku V. odst. 3, 4, 5, 7, a 11 této smlouvy a ani po písemném upozornění pachtýře ve lhůtě určené pachtýřem nedojde ke zjednání nápravy.
3. Uživatel je oprávněn smlouvu písemně vypovědět s desetidenní výpovědní dobou, která počíná běžet dnem následujícím po doručení výpovědi pachtýři, a to v případě, pokud pachtýř neumožní využívat prodejní stánky v souladu s touto smlouvou a ani po písemném upozornění uživatele nedojde ke zjednání nápravy.

4. Smluvní strany sjednávají, že v případě, pokud pachtýř bude nucen ukončit tuto smlouvu výpovědí dle odstavce 2. tohoto článku, poměrná část úplaty ke dni účinnosti výpovědi se uživateli nevrací a představuje sjednanou smluvní pokutu z důvodu porušení povinností uživatele dle této smlouvy.
5. V den skončení smlouvy je uživatel povinen předmět užívání vyklidit a zanechat ve stavu nejméně takovém, v jakém jej převzal, s přihlédnutím k obvyklému opotřebení, o předání a převzetí bude sepsán předávací protokol. Smluvní strany se dohodly, že nevyklidí-li uživatel v den skončení smlouvy předmět užívání, může pachtýř odstranit svépomocně zařízení a překážky bránící mu přístupu k předmětu užívání, předmět užívání vyklidit a vyklizené věci uložit v komerčním skladu, vše na náklady uživatele.

VII. Kontaktní osoby

Smluvní strany sjednávají, že kontaktní osoby ve věci této smlouvy jsou:

Za pachtýře: vedoucí úseku obchodního,
v technických záležitostech vedoucí střediska koupaliště Lhotka,

Za uživatele: jednatel společnosti, vedoucí občerstvení koupaliště Lhotka
, jednatel společnosti

Při změně kontaktních osob uvedených výše si smluvní strany tuto skutečnost písemně v dostatečném předstihu sdělí a není třeba uzavírat dodatek k této smlouvě.

VIII. Závěrečná ustanovení

1. Tato smlouva je vyhotovena ve třech stejnopisech s platností originálu, z nichž pachtýř obdrží dvě vyhotovení a uživatel jedno vyhotovení.
2. Smluvní strany mohou měnit nebo doplňovat text této smlouvy jen formou vzestupně číslovaných písemných dodatků podepsaných oprávněnými zástupci obou smluvních stran.
3. Právní vztahy mezi smluvními stranami založené touto smlouvou a zvláště v ní neupravené se řídí příslušnými ustanoveními občanského zákoníku a ostatními platnými obecně závaznými předpisy. Neplatná nebo neúčinná ustanovení této smlouvy nezpůsobují neplatnost nebo neúčinnost ostatních ustanovení smlouvy či celé smlouvy. Neplatná nebo neúčinná ustanovení smlouvy se zavazují smluvní strany nahradit platnými a účinnými ustanoveními, které se nejvíce blíží obchodnímu účelu, pro který se tato smlouva uzavírá.
4. Smlouva nabývá platnosti podpisem obou smluvních stran a účinnosti uveřejněním v registru smluv Ministerstva Vnitra ČR v souladu se zákonem č. 340/2015 Sb., o zvláštních podmínkách účinnosti některých smluv, uveřejňování těchto smluv a o registru smluv (zákon o registru smluv), ve znění pozdějších předpisů. Uveřejnění této smlouvy v registru smluv zajistí pachtýř.
5. Smluvní strany sjednávají rozvazovací podmínku této smlouvy tak, že v případě, pokud nebude úplata za červen 2022 dle článku IV. odst. 2 této smlouvy zaplacena nejpozději do 1. června 2022, končí

platnost a účinnost této smlouvy dnem následujícím po marném uplynutí této lhůty. Dnem zaplacení se rozumí den připsání úplaty dle článku IV. této smlouvy na účet pachtýře.

6. Informace o zpracování osobních údajů společností 4-Majetková, a.s. jsou uvedeny na webových stránkách této společnosti, a to na odkazu www.4-majetkova/informace-o-zpracovani-osobnich-udaju-pro-dodavatejske-smlouvy.
7. Obě smluvní strany prohlašují, že došlo k dohodě o celém obsahu této smlouvy, jejímu znění rozumí, že tato smlouva vyjadřuje jejich svobodnou a vážně míněnou vůli, nebyla uzavřena v tísní za nápadně nevýhodných podmínek a na důkaz souhlasu s jejím obsahem připojují níže své podpisy.

Přílohy č. 1 až 3 dle textu

Za pachtýře

Za uživatele

V Praze dne: 24/5/2022

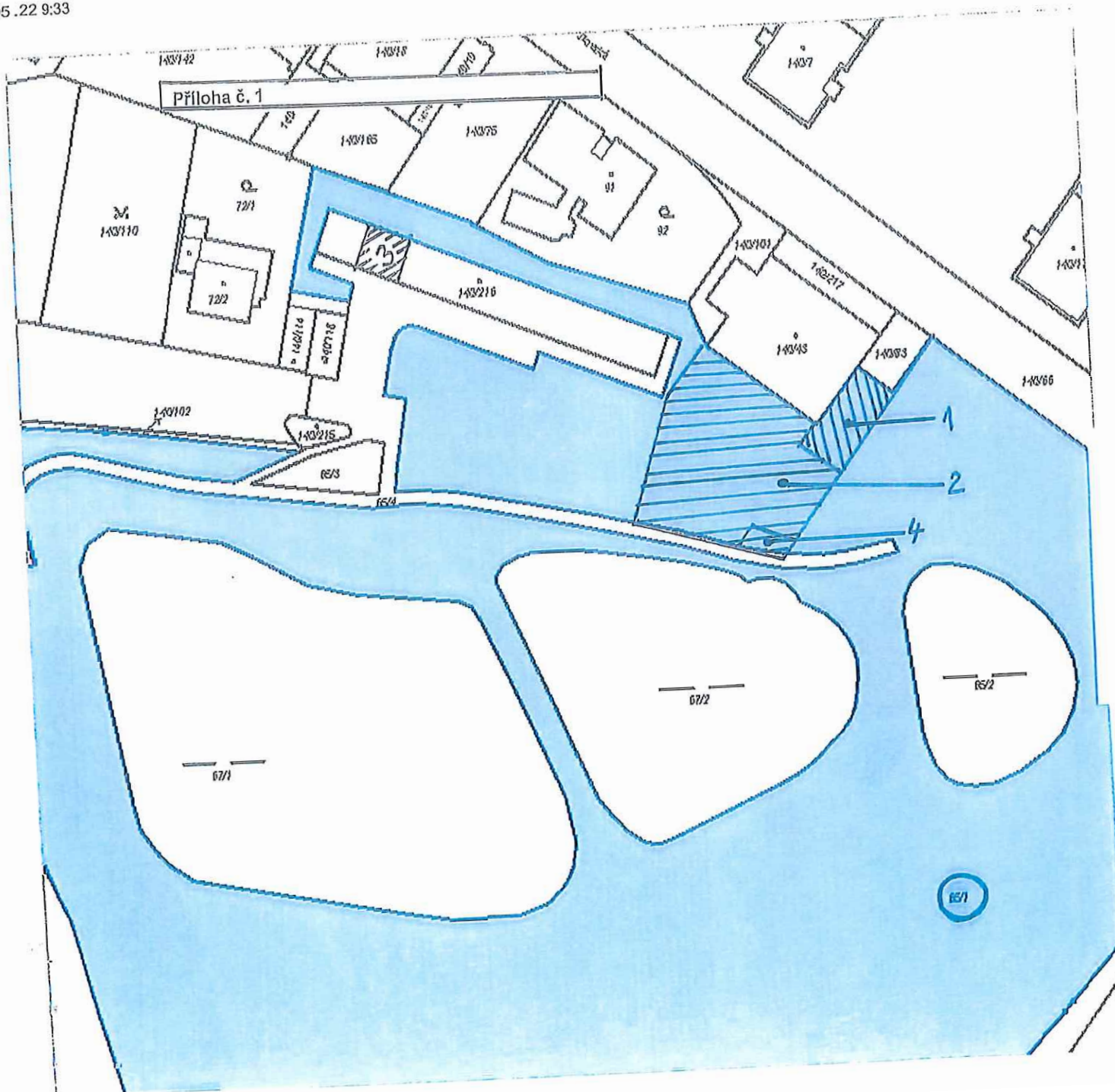
V Praze dne: 24/5/2022

.....
Ing. Radek Svoboda
předseda představenstva

.....
Jan Jurke

.....
Ing. Bohumil Mach
místopředseda představenstva

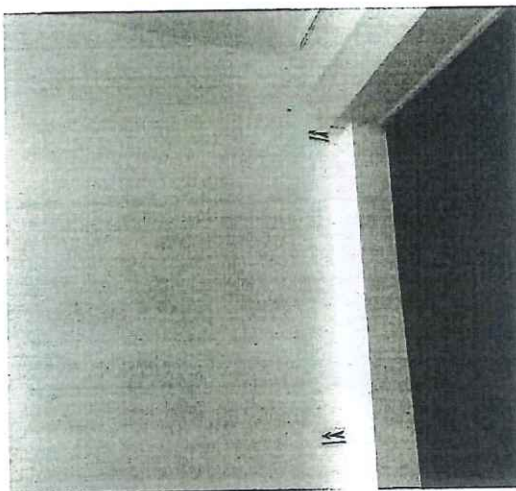
12.05.22 9:33



- 1... společné užívání (zásobovací cesta)
- 2... prostor umístění stánků a mola
- 3... šatna, WC, sprchy personál
- 4... kuřácký koutek

Návod na užívání stánků pro občerstvení - Koupaliště Lhotka

Stánek je výrobek, do jehož konstrukce nelze žádným způsobem zasahovat. (Zejména pak nelze provádět, žádné dodatečné prostupy skrz střechu, opláštění ani podlahu. Nelze do systému vrtat ani jinak kotvit předměty). V opačném případě výrobce neposkytuje na výrobek záruku. Jedinou výjimkou pro kotvení je prostor výztuže OSB deskou pro možnost osazení kotvících prvků pro horní skříňky/pulty. Tento prostor je vymezen červenými šipkami uvnitř stánku na stěně nad dřezem (viz foto).



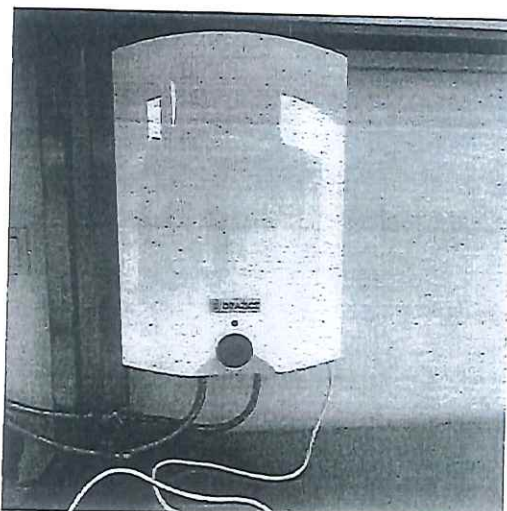
Na rolety stánků nelze doplňovat žádné omezovače pohybu nebo zámky, mohlo by dojít k poškození jejich pohonu. Nerezové pulty nelze žádným způsobem upravovat a zasahovat do jejich konstrukce. Je nutné provádět cca 2x ročně čištění střechy stánku od napadaného listí a ostatních nečistot s ohledem na zajištění volného odtoku vody a zamezení nežádoucího přetečení srážkové vody.

Stánky nejsou určeny pro zimní provoz. Z tohoto důvodu je nezbytné před zimním obdobím vypustit zcela vodu ze systému.

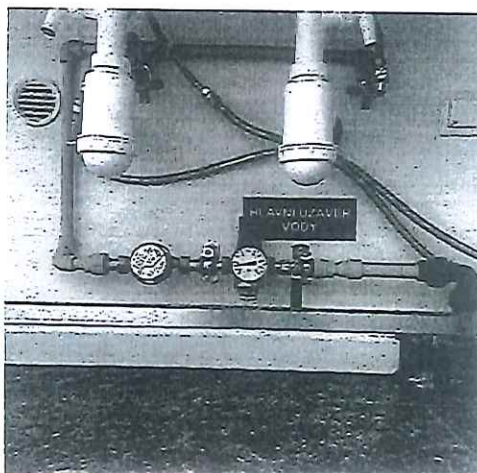
1) Otevřít vypouštěcí ventil v šachtě (viz foto). Voda vyteče na dno šachty, kterým se vsáknou do podkladu.



- 2) Vypustit vodu z průtokového ohřívače vypouštěcím kohoutem (viz foto). Případně ponechat průtokový ohřívač zapojený. Ohřívač bude pak automaticky temperovat.



- 3) Otevřít baterie, otevřít hlavní uzávěr vody (viz foto) a nechat vytéct vodu z celého systému potrubí vypouštěcím ventilem v šachtě (viz bod 1)



Měření spotřeby energií:

Spotřeba vody viz podružné vodoměry umístěné ve stáncích u hlavního uzávěru vody.

Spotřeba elektro viz podružné elektroměry umístěné v rozvaděcích uvnitř stánek.

Spotřeba elektro zásuvky na boku venkovního rozvaděče. Rozdíl hlavního elektroměru na chodníku ul. Jílovská a podružných elektroměrů viz předešlý bod.

Je třeba zajistit pravidelné revize/kontroly:

Elektroinstalace stánek

Elektroinstalace připojení stánek a uzemnění

Přenosné hasicí přístroje

Ostatní informace v jednotlivých návodech viz přílohy.

Přílohy:

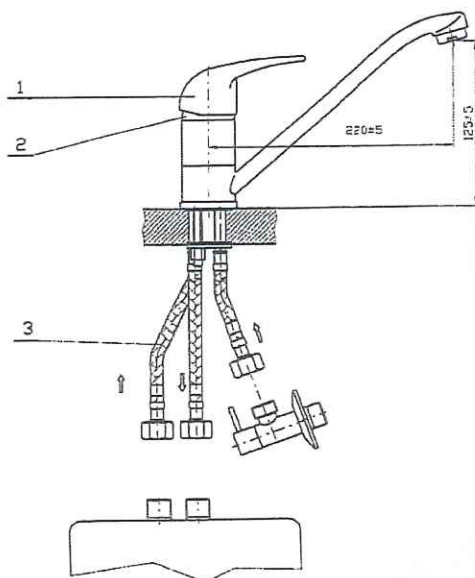
Návod na instalaci, obsluhu a montáž směšovací baterie BE.1840.AA

Návod k obsluze a instalaci Elektrický ohřívač vody BTO 5IN/UP, BTO 10IN/UP

Návod na instalaci, obsluhu a montáž směšovací baterie BE.1840.AA

Provozní parametry :

1. Pracovní teplota vody – max. 90 °C
2. Zkušební tlak – 16 bar
3. Pracovní tlak - max. 10 bar



Důležité upozornění pro instalátora:

Při vstupním tlaku nad 5 bar je potřebné namontovat redukční ventil, aby sa dodržela užitková hodnota.

- Připojovací hadice před připojením řádně propláchněte vodou.
- Připojovací hadici označenou modrou šipkou – poz. 4 namontujte přes těsnění na napouštěcí trubku ohřívače vody (obvykle označenou modrou barvou).

- Průtok v l/min nesmí překročit jmenovitý obsah nádrže ohřívače.

Při použití není přípustné připojit na výtok baterie "perlátor" (tvoření vzduchových bublin), regulátor množství vody, prodlužovací hadice a podobně.

- Při prvním spuštění ohřívače vody do provozu ho musíte naplnit vodou.

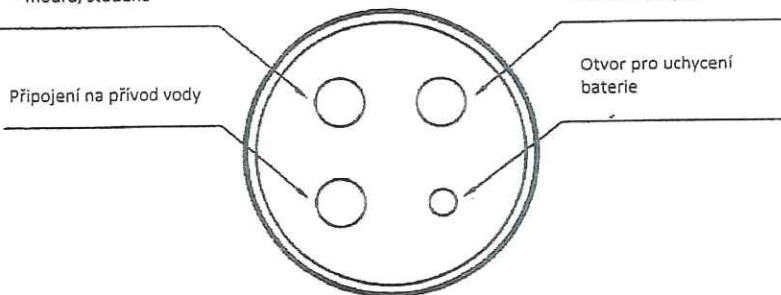
• Při nahřátí vody v ohřívači může z výtoku baterie odkapávat voda. Je to přirozený fyzikální jev, který je důsledkem nárůstu objemu vody změnou její teploty.

- Regulátor průtoku teplé vody je potřebné občas vyčistit (podle obsahu vodního kamene a rozsahu znečištění vody), aby nevzniknul v nádrži ohřívače nepřipustný vysoký přetlak.

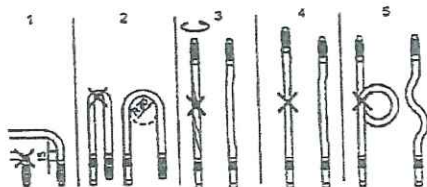
Připojení baterie:

Připojení na bojler
- modrá, studená

Připojení na bojler
- červená, teplá



Instalace připojovacích hadic:



1. Hadice neohýbat přímo za spojením, ale vynechat minimálně 20 mm.
2. Hadice nepřelamovat, ale ohýbat v poloměru minimálně 30 mm.
3. Při montáži zabránit zkroucení hadice.
4. Při montáži zabránit tahovému napětí.
5. Překroucení hadice je nepřipustné.

Náhradní díly :

P. č.	Název náhradního dílu	Objednací číslo náhr. dílu u výrobce
1.	Ovládací páka	4010 TA
2.	Kartuše	4010 KN
3.	Flexihadice 550 mm	BE.1840A.05



JÍDLA. PITÍ. ŽIVOT.
THE PUB

PRÍLOHA č. 3

Provoz v areálu koupaliště Lhotka

Naším cílem je podílet se na budování dobrého jména koupaliště a vytvořit společnými silami s ostatními zaměstnanci areálu nejlepší koupaliště nejen v Praze, ale i celé České republice! Vždy máme ve všech prodejních místech dostatek proškoleného personálu. Klademe důraz na rychlost a kvalitu servisu, tak aby se návštěvníci koupaliště rádi vraceli i z důvodu spokojenosti s nabídkou a servisem občerstvení.

Nápoje

Nealkoholické nápoje - velký výběr nápojů

- spolupráce se společností Coca-Cola
- výběr kvalitních nápojů pro děti
- čepovaná kofola, malina

Káva - vysoká kvalita kávových produktů

- prémiová italská káva
- příprava na profesionálních pákových kávovarech
- pravidelná údržba kávovaru a jeho čistota včetně filtrů na změkčení vody

Pivo - kvalita pivních produktů je pro nás prioritou

- spolupráce se společností Plzeňský Prazdroj
- předchlazování pivních sudů
- pravidelná sanitace pivních cest a kontrola jejich kvality zachlazení
- důraz na čistotu výčepních zařízení v průběhu celého dne

Koktejly - tematické nabídky míchaných nealkoholických i alkoholických nápojů

Dostatek výrobníků ledu na všech prodejních místech s nápoji.

Nabídka jídel

nabídka zdravých (dietních) jídel

zařazení pestrých denních nabídek

veškeré pokrmy budou připravovány z kvalitních čerstvých surovin

Možnost bezhotovostního placení na všech provozech.

Dostatek kapacity sezení u všech stánků gastroprovozů v areálu.



JÍDLO. PITÍ. ŽIVOT.
THE PUB

Vybraná ukázka jídel

Cena

Krájené chlazené čerstvé sezónní ovoce	69 Kč
Tortilla chips s mexickou salsou	89 Kč
Grilovaná klobása – podávaná s hořčicí, křenem a pečivem	79 Kč
Kuskusový salát tabouleh – bylinkový salát s kuskusem, rajčaty, okurkou, cibulí a česnekem	99 Kč
Zeleninový salát s kuřecím masem - připravený z ledového a římského salátu, s rajčaty, okurkou a krutony, grilovanými kousky kuřecích prsíček a hoblinkami parmazánu	129 Kč
Kuřecí wrap - tortilla plněná kousky kuřecích prsíček, plátky grilované slaniny, římskými listy, plátky rajčat, okurkou, paprikami bylinkovým dresinkem	129 Kč
BBQ Beef Burger - burger z mletého hovězího, s plátkem grilované slaniny a čerstvého rajčete, s lístkem ledového salátu, sýrem cheddar a BBQ omáčkou	129 Kč

Vybraná ukázka nápojů

Cena

Cena

Espresso	49 Kč	Velkopopovický Kozel 0,5l	49 Kč
Cappuccino	59 Kč	Birell Pomelo & Grep 0,5l	49 Kč
Kofola, Malina 0,5l	39 Kč	Kingswood Apple Cider 0,5l	59 Kč
Cappy - jablko 100%, pomeranč 100% - 0,33l (PET)	39 Kč	Víno – Chardonnay, Rosé, Merlot - 0,1l	29 Kč
Coca-Cola, Fanta, Sprite 0,5 l (PET)	49 Kč	Prosecco 0,1l	39 Kč