

ÚZEMNÍ STUDIE VEŘEJNÝCH PROSTRANSTVÍ

„Provodov-Šonov“

ZADÁNÍ



leden 2017

Pořizovatel: úřad územního plánování Nové Město nad Metují
(Městský úřad Nové Město nad Metují, Odbor výstavby a regionálního rozvoje)
Zpracoval: Mgr. Adam Balcar

Obsah zadání

I. Textová část zadání

- a) Cíle a účel územních studií
- b) Vymezení řešených území
- c) Požadavky na obsah řešení územních studií
- d) Požadavky na formu obsahu a uspořádání textové a grafické části územních studií
- e) Další požadavky na obsah a zpracování studií

II. Grafická část zadání

- a) Vymezení řešených území
- b) Výřezy z výkresu hlavního výkresu Územního plánu

I. TEXTOVÁ ČÁST ZADÁNÍ

I.1. Cíle a účel územních studií

Cílem územních studií je vymezit veřejná prostranství pro vybraná území v obci Provodov-Šonov.

Účelem územních studií je nově definovat stávající veřejná prostranství a jejich vazby na veřejnou infrastrukturu – zejména dopravní a technickou infrastrukturu a stanovit jejich jednotlivé funkce, provozní a kompoziční vazby a systém zeleně včetně prověření variant návrhu veřejných prostranství. Dále upřesnit urbanistickou koncepci celého řešeného území.

Územní studie budou po schválení možnosti jejich využití pořizovatelem a vložení do evidence územně plánovací činnosti sloužit jako neopominutelný podklad pro rozhodování v daném území.

I.2. Vymezení řešených území

Území, pro která se pořizují územní studie, se nacházejí v obci Provodov-Šonov, v místních částech Šonov, Provodov, Václavice, Kleny a Šeřeč – viz příloha č. 1.

Řešená území jsou v platném Územním plánu vymezena těmito funkčními plochami: lokalita 1 – plocha dopravní infrastruktury, plocha veřejné zeleně, plocha vodní a vodohospodářská, plocha smíšená obytná venkovská; lokalita 2 – plocha dopravní infrastruktury, plocha veřejné zeleně, plocha vodní a vodohospodářská, plocha občanského vybavení; lokalita 3 – plocha občanského vybavení; lokalita 4 – plocha občanského vybavení; lokalita 5 – plocha občanského vybavení; lokalita 6 – plocha občanského vybavení; lokalita 7 – plocha dopravní infrastruktury, plocha veřejné zeleně, plocha vodní a vodohospodářská, plocha smíšená obytná venkovská; lokalita 8 – plocha občanského vybavení, plocha veřejné zeleně, plocha dopravní infrastruktury; lokalita 9 – plocha občanského vybavení, plocha veřejné zeleně, plocha dopravní infrastruktury, plocha zemědělská, lokalita 10 – plocha dopravní infrastruktury, plocha staveb pro hromadnou rekreaci, plocha zemědělská, lokalita 11 – plocha veřejné zeleně, lokalita 12 – plocha občanské vybavenosti.

Rozsah řešených území je vyznačen v grafické části tohoto zadání (podkladem pro zpracování hranice řešeného území byla katastrální mapa aktuální ke dni zpracování). Pořizovatel rovněž předá hranice řešených území po dohodě se zpracovatelem v elektronické podobě (*.shp či *.dwg). Rozsah řešeného území má přibližnou výměru: lokalita 1 19.900 m², lokalita 2 7.570 m², lokalita 3 5.000 m², lokalita 4 10.200 m², lokalita 5 1.700 m², lokalita 6 3.400 m², lokalita 7 27.600 m², lokalita 8 13.070 m², lokalita 9 8.100 m², lokalita 10 18.600 m², lokalita 11 4.100 m², lokalita 12 9.700 m². Tyto výměry jsou závazné a můžou být měněny na základě výsledků průzkumů a rozborů, např. z důvodu a v rámci řešení širších vztahů – zejména napojení na stávající veřejnou infrastrukturu.

Předmětem řešení územních studií budou pouze samotná veřejná prostranství, tak jak je definuje o obcích¹, nicméně některá výše uvedená řešená území jsou pojata jako celek jednak z důvodu přehlednosti, ale rovněž pro podchycení základních vazeb v území jako

¹ Ustanovení § 34 zákona č. 128/2000 Sb., o obcích (obecní zřízení): „Veřejným prostranstvím jsou všechna náměstí, ulice, tržiště, chodníky, veřejná zeleň, parky a další prostory přístupné každému bez omezení, tedy sloužící obecnému užívání, a to bez ohledu na vlastnictví k tomuto prostoru.“

jsou např. vjezdy a vstupy do jednotlivých objektů, ale i nároky na veřejné prostranství plynoucí z existence jednotlivých staveb (např. nutnost parkovacích ploch, stání na směsný komunální odpad či separovaný sběr apod.).

I.3. Požadavky na obsah řešení územních studií

a) stanovení podrobnosti

Z hlediska míry zpracovaného detailu veřejných prostranství budou územní studie řešit uspořádání ploch, koncepci zeleně a umístění technického vybavení.

Z hlediska míry zpracovaného detailu veřejných prostranství budou územní studie řešit uspořádání jednotlivých funkcí, cestní síť včetně jejího materiálového složení, koncepci zeleně, drobný mobiliář a prvky drobné architektury, včetně umístění technického vybavení (veřejné osvětlení, místo pro nádoby na separovaný odpad, apod.).

Vyžaduje se vysoký detail, včetně kótovaného hlavního výkresu.

b) požadavky na základní koncepci území

Studie budou řešit území komplexně a budou situovat jednotlivá využití veřejného prostranství tak, aby byla dobře vzájemně provázána mezi sebou a stávající veřejnou infrastrukturou. Řešení bude vhodně navazovat na funkční využití okolních ploch. Tam kde to bude možné, bude navrženo veřejné prostranství jako polyfunkční, aby umožňovalo různé využití (rekreace, sport, zeleň apod.) a bude navrženo i s ohledem na snadnou údržbu těchto ploch. Bude brán ohled i na vlastnické poměry v území.

Budou vhodně doplňovat a rozvíjet stávající systém veřejných prostranství a urbanistickou strukturu v řešeném území a architektonický charakter místní zástavby.

c) požadavky na ochranu a rozvoj hodnot území

Studie vyhodnotí funkční a estetické hledisko stávající zeleně, a pokud to bude možné, budou respektovat a zachovávat hodnotnou vzrostlou zeleň.

Studie budou rovněž vycházet a respektovat venkovský charakter území, který budou dále rozvíjet a doplňovat.

U lokalit 1 a 7 budou studie respektovat historickou stopu sídla včetně stávajících rybníků, u lokalit 8 a 9 stávající hřbitovy a zejména kulturní památku Václavického katolického kostela, u lokality 10 blízkost vodní nádrže Rozkoš.

d) požadavky na využití a prostorové uspořádání veřejného prostranství

Studie budou obsahovat koncepci prostorového, funkčního a provozního uspořádání jednotlivých ploch veřejných prostranství.

Budou stanoveny regulativy pro stavby a plochy veřejného prostranství a celého řešeného území.

U lokalit 3 a 5 studie zohlední potřeby školských zařízení, která kromě široké veřejnosti rovněž využívají související dětská hřiště, které u lokality 3 bude navrženo k rozšíření, včetně umístění jednotlivých hracích prvků.

U lokalit 1 a 7 územní studie prověří a případně navrhne revitalizaci návesních rybníků (zejména u lokality 1).

Územní studie vezmou v potaz nutnost řešit parkování v klidu (u většiny vymezených veřejných prostranství).

U lokality 4 územní studie navrhne revitalizaci hřiště včetně umístění jednotlivých hracích prvků a ploch.

U lokality 11 územní studie navrhne nové dětské hřiště včetně umístění jednotlivých hracích prvků a ploch.

U lokality 12 územní studie navrhne zázemí a okolí areálu sportoviště včetně nutného mobiliáře a dalšího vybavení.

U lokalit 8 a 9 studie zohlední potřeby kostelů se hřbitovy, včetně nutnosti vymezit plochy pro parkování v klidu.

U lokality 8 územní studie prověří a navrhne parkovou úpravu prostoru za hřbitovem s doplněním vhodného mobiliáře (dětské hřiště, altán na hraní divadla, lavičky). V místě pod hřbitovem navrhne odpočinkovou plochu a novou cestu.

U lokality 10 územní studie prověří a navrhne lokalitu pro veřejnou hromadnou rekreaci a využívání cenného území, zohlední existenci blízké cyklostezky – tato lokality bude sloužit jako jedno z nástupních míst.

e) požadavky na řešení dopravní a technické infrastruktury

Územní studie bude obsahovat prověřené řešení napojení území na kapacitně dostačující dopravní a technickou infrastrukturu a dále návrh umístění této infrastruktury v řešené ploše.

Územní studie budou reflektovat nutnost řešení dopravy v klidu v souvislosti se stávajícím občanským vybavením a potřebami území.

f) další zvláštní požadavky

Územní studie bude zpracována v těchto postupných krocích:

A. doplňující průzkumy a rozbory, které doplní údaje obsažené v územně analytických podkladech v rozsahu potřebném pro zpracování návrhu územních studií, budou obsahovat:

- průzkum stávajícího systému veřejné infrastruktury a zjištění možností napojení na tuto infrastrukturu
- analýzy a zjištění problémů v dané lokalitě
- geodetické zaměření výškopisu a polohopisu z důvodu nutnosti získání řádného podkladu

Požizovatel si vyhrazuje právo upřesnit požadavky na řešení územní studie na základě výsledků průzkumů a rozborů.

B. varianty řešení územních studií (požadovány jsou minimálně 2 varianty) u lokalit 1 a 7 je požadováno variantní řešení v rámci rozpracovanosti k projednání s pořizovatelem a ke konzultaci se zástupci obce

C. návrh územních studií pro případné projednání s dotčenými orgány, správci sítí

D. čistopis územní studie

Výchozími podklady pro zpracování územní studie budou:

- Územní plán Provodov-Šonov
- územně analytické podklady ORP Nové Město nad Metují, jejich IV. úplná aktualizace zpracovaná v prosinci 2016 a jejich průběžná aktualizace
- aktuální katastrální mapa

I.4. Požadavky na formu obsahu a uspořádání textové a grafické části územních studií

Územní studie budou obsahovat textovou a grafickou část. Mapovým podkladem pro zpracování studie bude polohopis a výškopis získaný geodetickým zaměřením, popřípadě doplněný aktuální katastrální mapou.

Každá lokalita bude zpracována jako samostatná územní studie, včetně kompletní textové i grafické části.

Textová část:

- širší vztahy a vazby na okolí
- koncepce uspořádání veřejného prostranství
- architektonicko-urbanistické řešení veřejného prostranství
- koncepce dopravní a technické infrastruktury
- koncepce zeleně
- u lokalit 1 a 7 vyhodnocení variant ve fázi rozpracovanosti

Grafická část:

Měřítko jednotlivých výkresů budou zvolena dle velikostí jednotlivých lokalit a před samotným zpracováním budou dohodnuta s pořizovatelem.

- výkres širších vztahů, měřítko 1 : 1000 až 1 : 2000
- problémový výkres – výstup průzkumů a rozborů, měřítko 1 : 500 až 1 : 1000

- hlavní výkres, který bude obsahovat architektonicko–urbanistický návrh veřejného prostranství a další veřejné infrastruktury (zejména technické a dopravní) včetně návrhu zeleně, návrhu dětského hřiště (pro přehlednost je možné hlavní výkres rozčlenit do více tematických výkresů), měřítko 1 : 100 až 1 : 500
- vizualizace návrhu územních studií
- další výkresy dle dohody zpracovatele a pořizovatele (např. v případě potřeby detailního zpracování určité části řešeného území – městský mobiliář, apod.).

Grafický návrh zeleně bude obsahovat prostorovou strukturu (solitéry, skupiny stromů, aleje, vegetační porosty, trávničky) i jednotlivé prvky zeleně. V návrhu bude řešeno vybavení veřejného prostranství (návrh nebo výběr drobného mobiliáře, veřejné osvětlení, návrh prostoru pro umístění nádob na separovaný odpad, architektonické prvky apod.).

I.5. Další požadavky na obsah a zpracování studií

Po obsahové stránce bude územní studie respektovat regulativy platného územního plánu.

Rozbory a průzkumy budou předány v elektronické podobě (formát *.pdf a formáty umožňující další práci s daty – *.shp, *.dwg apod.) a v tištěné podobě 2 pare (1x pro pořizovatele a 1x pro obec). Varianty budou předány v elektronické podobě (formát *.pdf). Pro účely konzultací studie bude pořizovateli předán návrh územní studie: 1 tištěné pare dokumentace a 1 digitální vyhotovení (textová část ve formátu *.docx a grafická část ve formátu *.pdf).

Po posouzení studie, případném dopracování a schválení možnosti jejího využití bude pořizovateli předána konečná územní studie – 3 tištěná pare, 3 digitální vyhotovení (textová část ve formátu *.docx, případná tabulková část ve formátu *.xlsx a grafická část ve formátu *.pdf/A-1 a vektorová část ve formátu *.shp, *.dwg).

Zpracovatel územní studie se aktivně zúčastní konzultací pořizovatelem a samosprávou a v případě potřeby jednání s dotčenými orgány a správci sítí. Územní studie budou zpracovány autorizovaným architektem s autorizací pro obor architektura nebo pro obor územního plánování nebo s autorizací se všeobecnou působností.

II. Grafická část zadání

a) Vymezení řešených území

Celková přehledka řešených území je přílohou č. 1 tohoto zadání.

Lokalita 1:



Lokalita 2:



Lokalita 3:



Lokalita 4:



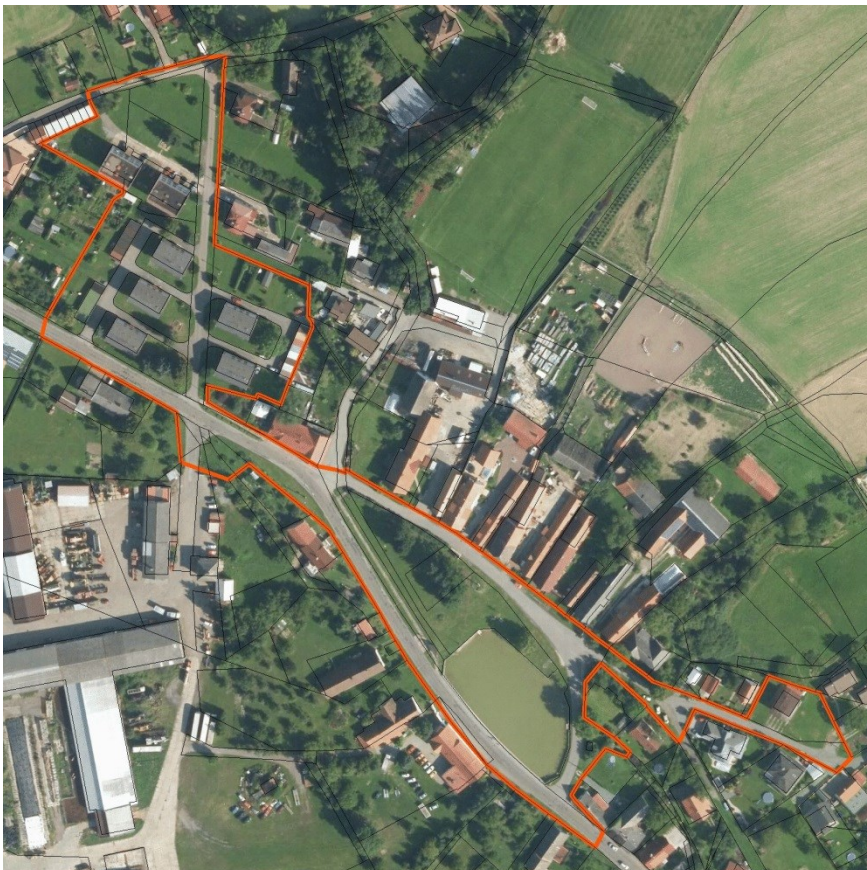
Lokalita 5:



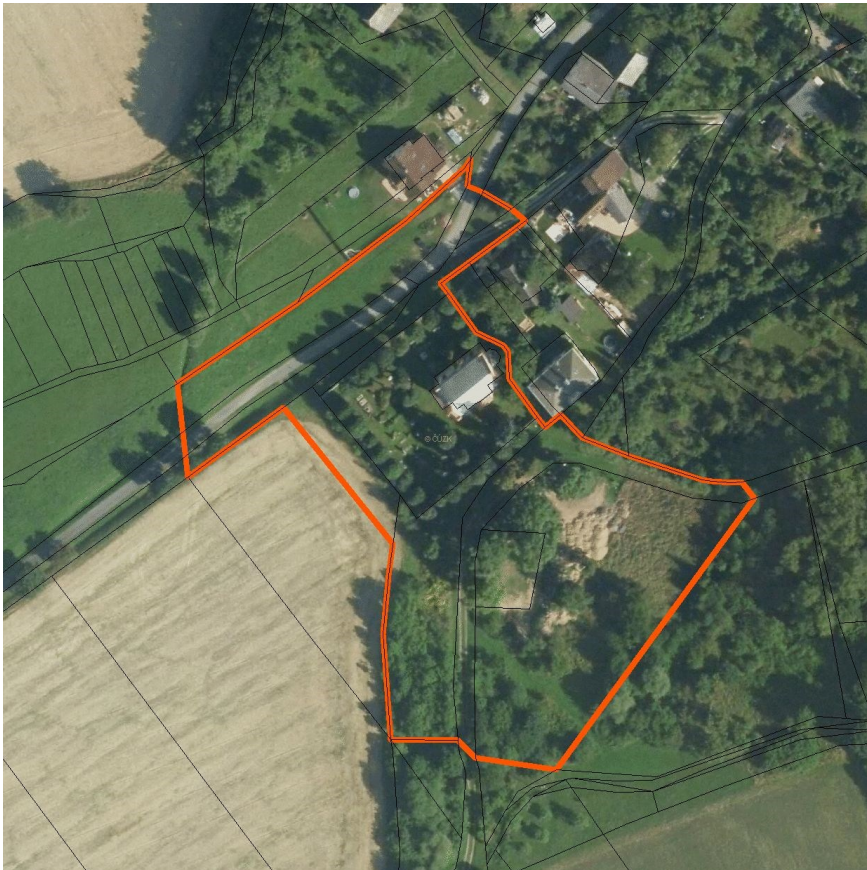
Lokalita 6:



Lokalita 7:



Lokalita 8:



Lokalita 9:



Lokalita 10:



Lokalita 11:

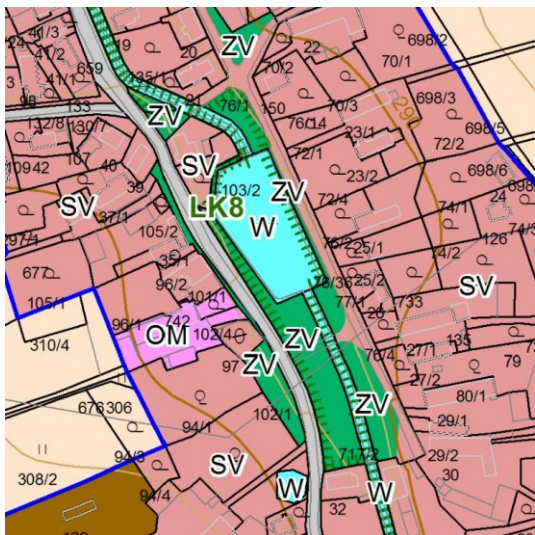


Lokalita 12:

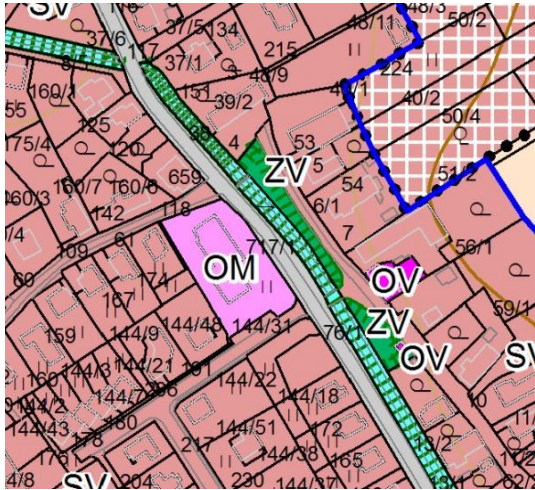


b) Výřezy z hlavního výkresu Územního plánu

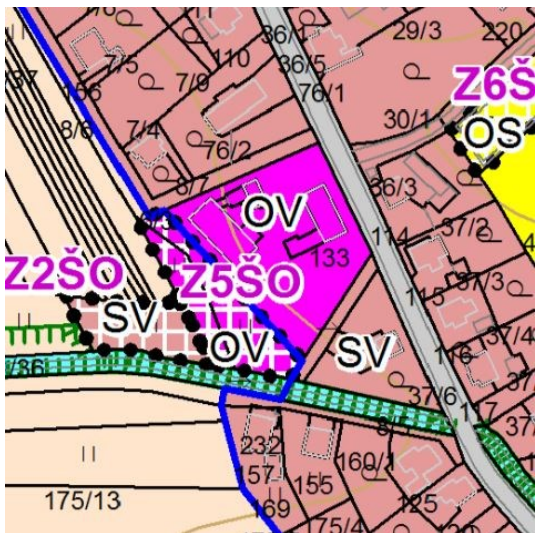
Lokalita 1:



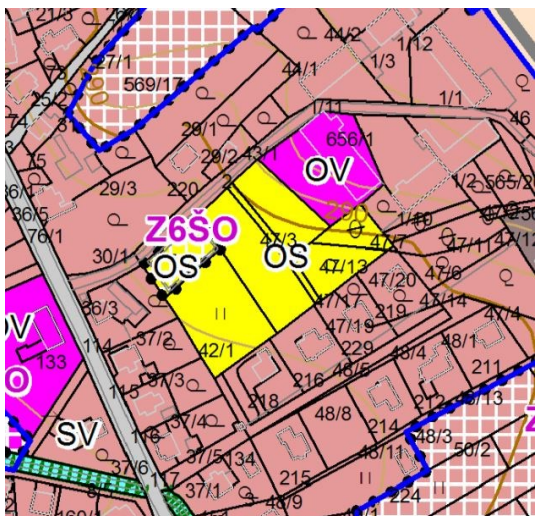
Lokalita 2:



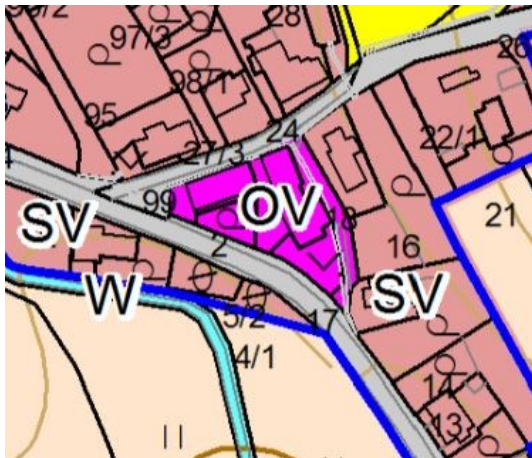
Lokalita 3:



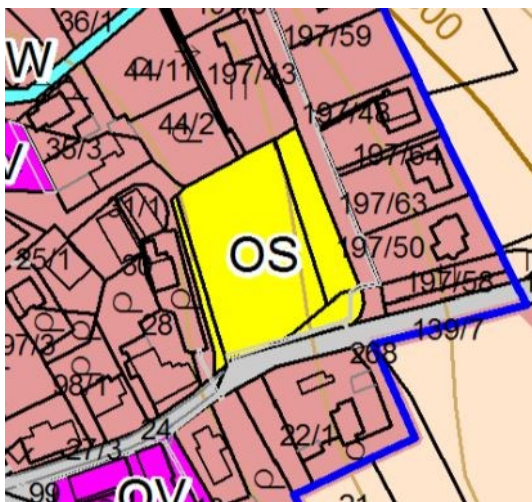
Lokalita 4:



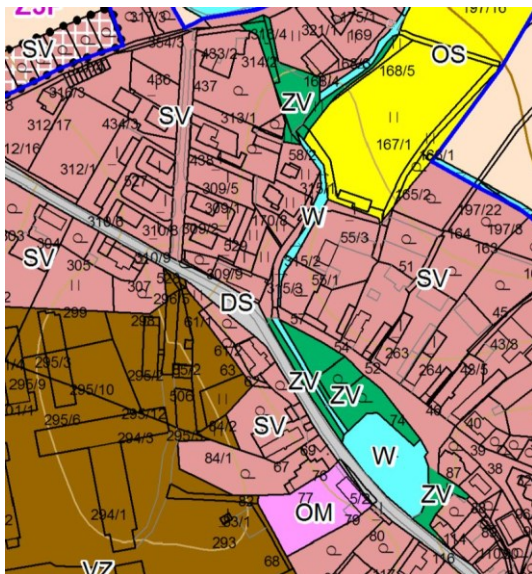
Lokalita 5:



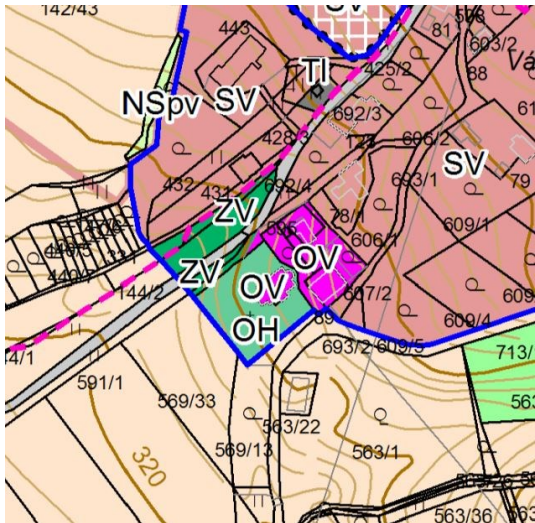
Lokalita 6:



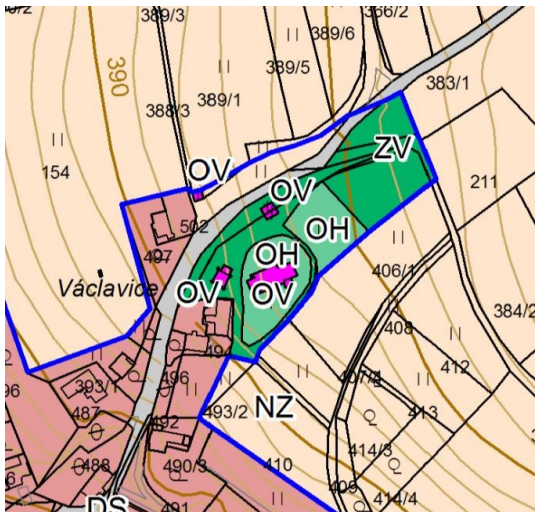
Lokalita 7:



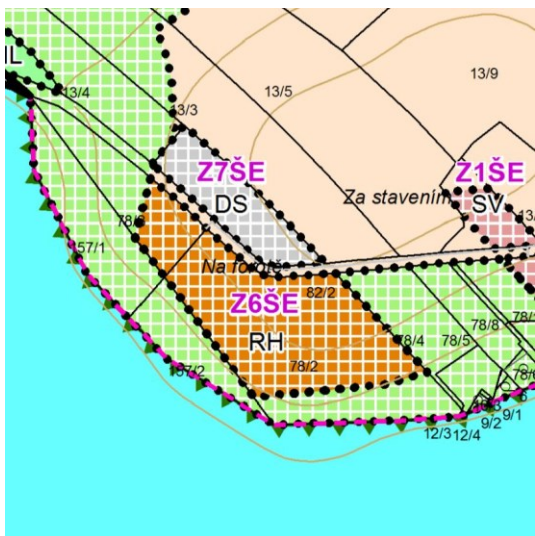
Lokalita 8:



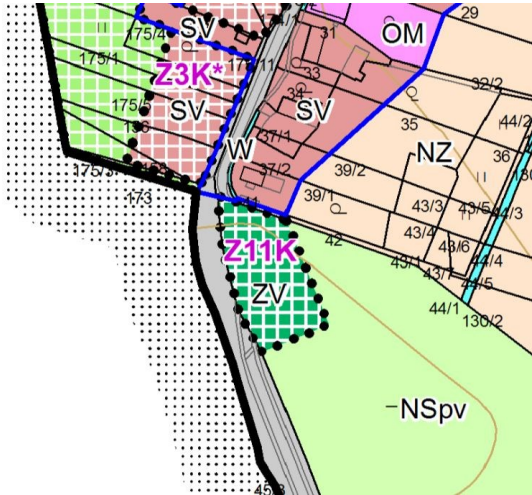
Lokalita 9:



Lokalita 10:



Lokalita 11:



Lokalita 12:

