

ÚZEMNÍ STUDIE VEŘEJNÝCH PROSTRANSTVÍ

„Přibyslav“

ZADÁNÍ

leden 2017

Pořizovatel: úřad územního plánování Nové Město nad Metují
(Městský úřad Nové Město nad Metují, Odbor výstavby a regionálního rozvoje)

Zpracoval: Mgr. Adam Balcar

Obsah zadání

I. Textová část zadání

- a) Cíle a účel územních studií
- b) Vymezení řešených území
- c) Požadavky na obsah řešení územních studií
- d) Požadavky na formu obsahu a uspořádání textové a grafické části územních studií
- e) Další požadavky na obsah a zpracování studií

II. Grafická část zadání

- a) Vymezení řešených území
- b) Výřezy z výkresu hlavního výkresu Územního plánu

I. TEXTOVÁ ČÁST ZADÁNÍ

I.1. Cíle a účel územních studií

Cílem územních studií je vymežit veřejná prostranství pro vybraná území v obci Přibyslav.

Účelem územních studií je nově definovat stávající veřejná prostranství a jejich vazby na veřejnou infrastrukturu – zejména dopravní a technickou infrastrukturu a stanovit jejich jednotlivé funkce, provozní a kompoziční vazby a systém zeleně včetně prověření variant návrhu veřejných prostranství. Dále upřesnit urbanistickou koncepci celého řešeného území.

Územní studie budou po schválení možnosti jejich využití pořizovatelem a vložení do evidence územně plánovací činnosti sloužit jako neopominutelný podklad pro rozhodování v daném území.

I.2. Vymezení řešených území

Řešená území jsou v platném Územním plánu vymezena těmito funkčními plochami: lokalita 1 (náves) – plocha dopravní infrastruktury, plocha veřejné zeleně, plocha veřejného prostranství, plocha občanského vybavení; lokalita 2 (u křížku) – plocha dopravní infrastruktury, plocha smíšená nezastavěného území.

Rozsah řešených území je vyznačen v grafické části tohoto zadání (podkladem pro zpracování hranice řešeného území byla katastrální mapa aktuální ke dni zpracování). Pořizovatel rovněž předá hranice řešených území po dohodě se zpracovatelem v elektronické podobě (*.shp či *.dwg). Rozsah řešeného území má přibližnou výměru: lokalita náves 4.200 m² a lokalita u křížku 2.600 m². Tyto výměry jsou závazné a mohou být měněny na základě výsledků průzkumů a rozborů, např. z důvodu a v rámci řešení širších vztahů – zejména napojení na stávající veřejnou infrastrukturu.

Předmětem řešení územních studií budou pouze samotná veřejná prostranství, tak jak je definuje zákon o obcích¹.

I.3. Požadavky na obsah řešení územních studií

a) stanovení podrobnosti

Z hlediska míry zpracovaného detailu veřejných prostranství budou územní studie řešit uspořádání ploch, koncepci zeleně a umístění technického vybavení.

Z hlediska míry zpracovaného detailu veřejných prostranství budou územní studie řešit uspořádání jednotlivých funkcí, cestní síť včetně jejího materiálového složení, koncepci zeleně, drobný mobiliář a prvky drobné architektury, včetně umístění technického vybavení (veřejné osvětlení, místo pro nádoby na separovaný odpad, apod.).

Vyžaduje se vysoký detail, včetně kótovaného hlavního výkresu.

¹ Ustanovení § 34 zákona č. 128/2000 Sb., o obcích (obecní zřízení): „Veřejným prostranstvím jsou všechna náměstí, ulice, tržiště, chodníky, veřejná zeleň, parky a další prostory přístupné každému bez omezení, tedy sloužící obecnému užívání, a to bez ohledu na vlastnictví k tomuto prostoru.“

b) požadavky na základní koncepci území

Studie budou řešit území komplexně a budou situovat jednotlivá využití veřejného prostranství tak, aby byla dobře vzájemně provázána mezi sebou a stávající veřejnou infrastrukturou. Řešení bude vhodně navazovat na funkční využití okolních ploch. Tam kde to bude možné, bude navrženo veřejné prostranství jako polyfunkční, aby umožňovalo různé využití, a bude navrženo i s ohledem na snadnou údržbu těchto ploch. Bude brán ohled i na vlastnické poměry v území.

Budou vhodně doplňovat a rozvíjet stávající systém veřejných prostranství a urbanistickou strukturu v řešeném území a architektonický charakter místní zástavby.

c) požadavky na ochranu a rozvoj hodnot území

Studie vyhodnotí funkční a estetické hledisko stávající zeleně, a pokud to bude možné, budou respektovat a zachovávat hodnotnou vzrostlou zeleň.

Studie budou rovněž vycházet a respektovat venkovský charakter území, který budou dále rozvíjet a doplňovat.

U lokality 1 bude studie respektovat historickou stopu sídla, památník a křížek, u lokality 2 pak křížek.

d) požadavky na využití a prostorové uspořádání veřejného prostranství

Studie budou obsahovat koncepci prostorového, funkčního a provozního uspořádání jednotlivých ploch veřejných prostranství.

U lokality 1 územní studie navrhne úpravy, popř. přestavbu či výměnu stávající autobusové zastávky, prověří a navrhne umístění nádob na separovaný sběr poblíž obecního úřadu, kde rovněž navrhne revitalizaci dětského koutku včetně případného doplnění hracích prvků.

U lokality 2 územní studie začlení místo na uskladňování vytěženého dřeva, prověří a případně navrhne umístění kontejneru na biologický odpad, navrhne umístění informační cedule, lavičky, příp. dalšího mobiliáře.

e) požadavky na řešení dopravní a technické infrastruktury

Územní studie bude obsahovat prověřené řešení napojení území na kapacitně dostačující dopravní a technickou infrastrukturu a dále návrh umístění této infrastruktury v řešené ploše.

Územní studie budou reflektovat nutnost řešení dopravy v klidu v souvislosti se stávajícím občanským vybavením a potřebami území.

f) další zvláštní požadavky

Územní studie bude zpracována v těchto postupných krocích:

A. doplňující průzkumy a rozbory, které doplní údaje obsažené v územně analytických podkladech v rozsahu potřebném pro zpracování návrhu územních studií, budou obsahovat:

- průzkum stávajícího systému veřejné infrastruktury a zjištění možností napojení na tuto infrastrukturu
- analýzy a zjištění problémů v dané lokalitě
- geodetické zaměření výškopisu a polohopisu z důvodu nutnosti získání řádného podkladu

Pořizovatel si vyhrazuje právo upřesnit požadavky na řešení územní studie na základě výsledků průzkumů a rozborů.

B. návrh územních studií k projednání s pořizovatelem a ke konzultaci se zástupci obce, případně pro projednání s dotčenými orgány, správci sítí

C. čistopis územní studie

Výchozími podklady pro zpracování územní studie budou:

- Územní plán Příbryslav
- územně analytické podklady ORP Nové Město nad Metují, jejich IV. úplná aktualizace zpracovaná v prosinci 2016 a jejich průběžná aktualizace
- aktuální katastrální mapa

I.4. Požadavky na formu obsahu a uspořádání textové a grafické části územních studií

Územní studie budou obsahovat textovou a grafickou část. Mapovým podkladem pro zpracování studie bude polohopis a výškopis získaný geodetickým zaměřením, popřípadě doplněný aktuální katastrální mapou.

Každá lokalita bude zpracována jako samostatná územní studie, včetně kompletní textové i grafické části.

Textová část:

- širší vztahy a vazby na okolí
- koncepce uspořádání veřejného prostranství
- architektonicko-urbanistické řešení veřejného prostranství
- koncepce dopravní a technické infrastruktury
- koncepce zeleně

Grafická část:

Měřítko jednotlivých výkresů budou zvolena dle velikostí jednotlivých lokalit a před samotným zpracováním budou dohodnuta s pořizovatelem.

- výkres širších vztahů, měřítko 1 : 1000 až 1 : 2000
- problémový výkres – výstup průzkumů a rozborů, měřítko 1 : 500 až 1 : 1000
- hlavní výkres, který bude obsahovat architektonicko–urbanistický návrh veřejného prostranství a další veřejné infrastruktury (zejména technické a dopravní) včetně návrhu zeleně, návrhu dětského hřiště (pro přehlednost je možné hlavní výkres rozčlenit do více tematických výkresů), měřítko 1 : 100 až 1 : 500
- vizualizace návrhu územních studií
- další výkresy dle dohody zpracovatele a pořizovatele (např. v případě potřeby detailního zpracování určité části řešeného území – městský mobiliář, apod.).

Grafický návrh zeleně bude obsahovat prostorovou strukturu (solitéry, skupiny stromů, aleje, vegetační porosty, trávničky) i jednotlivé prvky zeleně. V návrhu bude řešeno vybavení veřejného prostranství (návrh nebo výběr drobného mobiliáře, veřejné osvětlení, návrh prostoru pro umístění nádob na separovaný odpad, architektonické prvky apod.).

I.5. Další požadavky na obsah a zpracování studií

Po obsahové stránce bude územní studie respektovat regulativy platného územního plánu.

Rozbory a průzkumy budou předány v elektronické podobě (formát *.pdf a formáty umožňující další práci s daty – *.shp, *.dwg apod.) a v tištěné podobě 2 pare (1x pro pořizovatele a 1x pro obec). Varianty budou předány v elektronické podobě (formát *.pdf). Pro účely konzultací studie bude pořizovateli předán návrh územní studie: 1 tištěné paré dokumentace a 1 digitální vyhotovení (textová část ve formátu *.docx a grafická část ve formátu *.pdf).

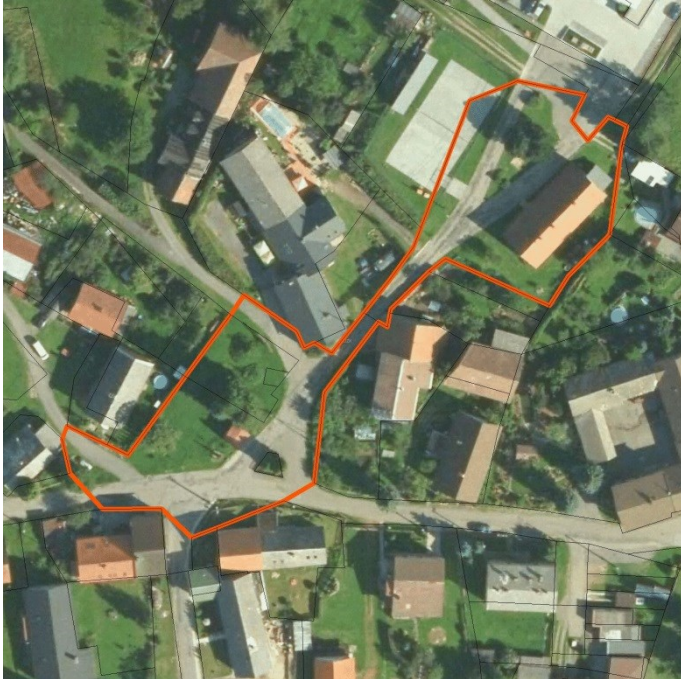
Po posouzení studie, případném dopracování a schválení možnosti jejího využití bude pořizovateli předána konečná územní studie – 3 tištěná pare, 3 digitální vyhotovení (textová část ve formátu *.docx, případná tabulková část ve formátu *.xlsx a grafická část ve formátu *.pdf/A-1 a vektorová část ve formátu *.shp, *.dwg).

Zpracovatel územní studie se aktivně zúčastní konzultací pořizovatelem a samosprávou a v případě potřeby jednání s dotčenými orgány a správci sítí. Územní studie budou zpracovány autorizovaným architektem s autorizací pro obor architektura nebo pro obor územního plánování nebo s autorizací se všeobecnou působností.

II. Grafická část zadání

a) Vymezení řešených území

Lokalita 1 (náves):

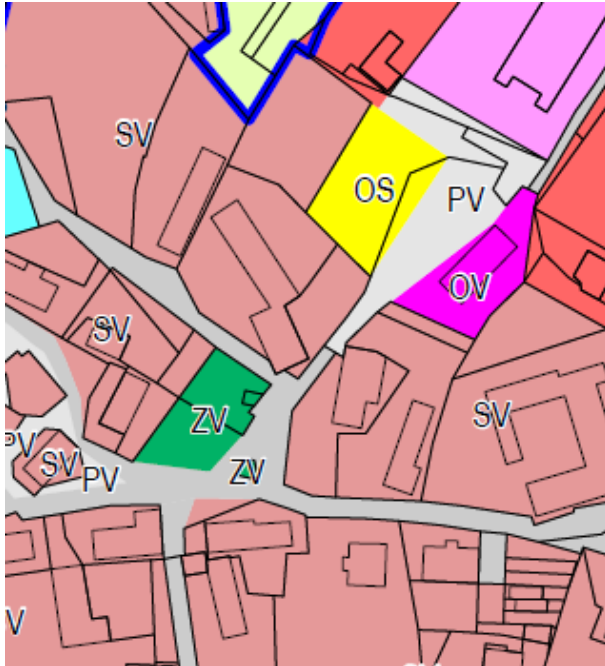


Lokalita 2 (u křížku):



b) Výřezy z hlavního výkresu Územního plánu

Lokalita 1 (náves):



Lokalita 2 (u křížku):

