



Smlouva o dílo č. TS/0109/22

uzavřená ve smyslu ustanovení § 2586 a násl. zákona č. 89/2012 Sb., občanský zákoník, ve znění pozdějších předpisů (dále jen „Občanský zákoník“)

Smluvní strany

Statutární město Ostrava

sídlo: Prokešovo náměstí 1803/8, 729 30 Ostrava – Moravská Ostrava
IČO: 00845451
DIČ: CZ00845451 – plátce DPH
pro potřeby vystavení daňových dokladů odběratel nebo zákazník

Statutární město Ostrava, městský obvod Slezská Ostrava

sídlo: Těšínská 138/35, 710 16 Ostrava – Slezská Ostrava
ID datové schránky: 56zbpub
zástupce: Bc. Richard Vereš, starosta
ve věcech smluvních: Bc. Richard Vereš, starosta
ve věcech technických: Ing. Miroslav Bilanič, tel. 599 410 071, mobil [REDACTED],
email: [REDACTED] – vedoucí odboru technické správy - odbor technické
správy Úřadu městského obvodu Slezská Ostrava
Ing. David Antl, tel.: 599 410 416, mobil [REDACTED]
e-mail: [REDACTED] – referent správy budov – odbor technické správy Úřadu
městského obvodu Slezská Ostrava
bankovní ústav: Česká spořitelna, a.s.,
číslo účtu: 27-1649322359/0800
pro potřeby vystavení daňových dokladů příjemce nebo zasílací adresa

na straně jedné jako objednatel, dále jen „Objednatel“

a

MPA ProjektStav s.r.o.

sídlo: Habrová 1132/6, Ostrava-Slezská Ostrava, 710 00
zapsaná v obchodním rejstříku vedeného Krajským soudem v Ostravě oddíl C, vložka 35916
ID datové schránky: Db7tw3w
zástupce: Ing. Pavel Matějek
ve věcech smluvních: Ing. Pavel Matějek
mobil: [REDACTED] e-mail: [REDACTED]
ve věcech technických: Ing. Pavel Matějek
mobil: [REDACTED] e-mail: [REDACTED]
IČO: 28634403
DIČ: CZ28634403
bankovní ústav: UniCredit Bank a.s.
číslo účtu: [REDACTED]
je plátcem DPH: ano
číslo smlouvy:

na straně druhé jako zhotovitel, dále jen „Zhotovitel“

uzavírají mezi sebou tuto **smlouvu o dílo** (dále jen „**Smlouva**“)



Článek I. Základní ustanovení

1. Smluvní strany prohlašují, že jsou způsobilé uzavřít tuto Smlouvu, stejně jako způsobilé nabývat v rámci právního řádu vlastním jednáním práva a povinnosti.
2. Tato Smlouva je uzavřena na základě výsledků výběrového řízení na veřejnou zakázku pod názvem „**Oprava volných bytů č. 18 o velikosti 1+3 v domě Hladnovská 728/73 a bytu č. 16 o velikosti 1+2 v domě Želazného 729/2, Ostrava – Muglinov**“, zadanou dle zákona č. 134/2016 Sb., o zadávání veřejných zakázek, ve znění pozdějších předpisů.
3. Zhotovitel prohlašuje, že je odborně způsobilý k zajištění předmětu plnění podle této Smlouvy, že má všechna podnikatelská oprávnění potřebná k provedení závazků z této Smlouvy a že i v dalším je oprávněn provést závazky z této Smlouvy.
4. Zhotovitel prohlašuje, že se v plném rozsahu seznámil s rozsahem a povahou předmětu této Smlouvy, že mu jsou známy veškeré technické, kvalitativní a jiné podmínky nezbytné k realizaci závazků z této Smlouvy a že disponuje takovými kapacitami a odbornými znalostmi, které jsou k provedení závazků z této Smlouvy nezbytné.
5. Smluvní strany tímto prohlašují, že skutečnosti uvedené v této Smlouvě nepovažují za obchodní tajemství ve smyslu § 504 Občanského zákoníku a udělují svolení k jejich využití a zveřejnění bez stanovení jakýchkoli dalších podmínek.
6. Zhotovitel se zavazuje, že po celou dobu platnosti této Smlouvy bude mít sjednanou pojistnou smlouvu pro případ způsobení škody Objednateli nebo třetí osobě do výše pojistného plnění (za jednu pojistnou událost) nejméně ve výši 100% z ceny za dílo bez daně z přidané hodnoty (DPH), ujednané v čl. III. této Smlouvy, kterou kdykoliv na požádání předloží zástupci Objednatele.

Článek II. Předmět Smlouvy

1. Zhotovitel se zavazuje pro Objednatele provést svým vlastním jménem, na svůj náklad a na své nebezpečí kompletní, řádně a včas zhotovené a ucelené funkční dílo nazvané „**Oprava volných bytů č. 18 o velikosti 1+3 v domě Hladnovská 728/73 a bytu č.16 o velikosti 1+2 v domě Želazného 729/2, Ostrava – Muglinov**“, spočívající v provedení stavebních prací a dodávek, konkrétně v opravě koupelen a WC s provedením rozvodů vody a odpadů, výměnou obkladů, dlažby a zařizovacích předmětů včetně nových sprchových koutů, oprava instalačního jádra koupelen. Oprava kuchyně, demontáž a likvidace kuchyňských linek, dodávka nové kuchyňské linky. Celková výměna elektroinstalace včetně výměny koncových prvků a nového vedení, výměna hlavního jističe, revize odběrného místa a rozvodů elektřiny, úprava rozvodů plynoinstalace a zkouška a revize plynoinstalace. Vybourání příčky a dveří, dodávka SDK podhledů a příčky, výměna dveří, demontáž a pokládka nových vinylových a PVC podlah, provedení omítek, nátěrů a maleb, přičemž se jedná o stavby v majetku Objednatele na adresách:
 - Hladnovská 728/73, Ostrava – Muglinov, pozemek p.č.st. 1245, zastavěná plocha a nádvoří, jehož součástí je stavba: Muglinov, č.p. 728, bydlení, v k.ú. Muglinov, obec Ostrava, zapsáno na listu vlastnictví č. 1328 v katastru nemovitostí vedeném Katastrálním úřadem pro Moravskoslezský kraj, Katastrální pracoviště Ostrava.
 - Želazného 729/2, Ostrava – Muglinov, pozemek p.č.st. 1246, zastavěná plocha a nádvoří, jehož součástí je stavba: Muglinov, č.p. 729, bydlení, v k.ú. Muglinov, obec Ostrava, zapsáno na listu vlastnictví č. 1328 v katastru nemovitostí vedeném Katastrálním úřadem pro Moravskoslezský kraj, Katastrální pracoviště Ostrava.
2. Dílo bude provedeno v souladu s technickou dokumentací, jež tvoří přílohu č. 1 této Smlouvy a je její nedílnou součástí a v souladu se zájmy Objednatele (dále jen „**Dílo**“ či „**Předmět plnění**“). Zhotovitel prohlašuje, že se s touto technickou dokumentací seznámil, jejímu obsahu porozuměl a nemá k ní výhrady.
3. Zhotovitel se zavazuje Dílo pro Objednatele provést s potřebnou péčí v ujednaném čase a obstarat vše, co je k jeho provedení potřeba. Zhotovitel se zavazuje počínat si tak, aby nedocházelo ke škodě na majetku objednatelce či jiným škodám.
4. Smluvní strany v této Smlouvě výslovně sjednávají, že předmětem Díla jsou všechna jednání, dodávky materiálu, prací nebo služeb potřebných k řádnému dokončení Díla v souladu s touto Smlouvou.



5. Zhotovitel se zavazuje Dílo pro Objednatele provést v rozsahu a za podmínek ujednaných v této Smlouvě.
6. Objednatel se zavazuje Dílo převzít a zaplatit za něj Zhotoviteli cenu dle čl. III. této Smlouvy.
7. Zhotovitel souhlasí se zveřejněním úplného obsahu této Smlouvy na profilu zadavatele.
8. Součástí předmětu Díla a jeho ceny je uskutečnění všech dodávek, prací a služeb, které budou souviset s odstraněním vad definovaných v předávacím protokolu, včetně dodržení termínů k odstranění těchto vad definovaných v předávacím protokolu.

Článek III. Cena za Dílo

1. Cena za Dílo ve výši **1 150 163,00 Kč bez DPH** je stanovena ve smyslu nabídky Zhotovitele (s odkazem na rozpočet, který tvoří přílohu č. 2 této Smlouvy a je její nedílnou součástí), jako maximálně přípustná a platná po celou dobu realizace Předmětu plnění, tj. do doby splnění závazků Zhotovitele, jako cena smluvní, kterou je možné překročit jen za podmínek stanovených v této Smlouvě.
2. Cena za Dílo je uvedena bez DPH – Objednatel prohlašuje, že uvedené plnění bude používáno k ekonomické činnosti a bude aplikován režim přenesení daňové povinnosti dle ustanovení § 92a a násl. zákona č. 235/2004 Sb., o dani z přidané hodnoty, ve znění pozdějších předpisů (dále jen „**Zákon o DPH**“).
3. Daň z přidané hodnoty (DPH) bude stanovena ve výši dle právních předpisů platných ke dni zdanitelného plnění a vyplývá-li to z platné legislativy.
4. Objednatel odpovídá zato, že sazba DPH je stanovena v souladu s platnými právními předpisy.
5. Dodávky materiálu obstará Zhotovitel za pořizovací ceny v místě a čase obvyklé nebo ceny nižší; Zhotovitel není oprávněn účtovat hodnotu dodaného materiálu za cenu vyšší než v místě a čase obvyklou.
6. Součástí sjednané ceny za Dílo jsou veškeré práce a dodávky, poplatky a jiné náklady nezbytné pro řádné a úplné provedení Díla.
7. Cena za Dílo zahrnuje veškeré potřebné náklady spojené s realizací Předmětu plnění (mimo jiné i náklady na zařízení Staveniště; odvoz a likvidaci odpadů; náklady na normami a vyhláškami stanovené atesty, stavební průzkumy, zkoušky a revize; místní a správní poplatky; dopravní značení; náklady na spotřebovaná média atd.). Dojde-li při realizaci Díla k jakýmkoli změnám, doplňkům nebo rozšíření Předmětu plnění vyplývajícím z podmínek při provádění Díla, které Zhotovitel nemohl ani na základě svých odborných znalostí předvídat, je Zhotovitel povinen provést soupis těchto změn, ocenit je podle jednotkových cen položkového rozpočtu předaného jako součást cenového návrhu, a pokud tato položka není v rozpočtu uvedena, tak podle cen dle platného ceníku ÚRS a předložit tento soupis zástupci Objednatele ve věcech technických. Pokud tak Zhotovitel neučiní, má se za to, že práce a dodávky jím realizované byly v ujednané ceně za Dílo zahrnuty.
8. Smluvní strany se dohodly, že v případě vzniku víceprací zahájit jednání o rozsahu víceprací, kdy jejich provedení musí být věcně i cenově odsouhlaseno Objednatelem i Zhotovitelem, a to před jejich samotným prováděním, a upraveno v dodatku k této Smlouvě.
9. Zhotovitel je povinen každou změnu (více/méněpráce) popsat v rámci změnového listu, jehož součástí bude vyčíslení nákladů změny ve vztahu k původní položce rozpočtu a jejího technického popisu se zdůvodněním změny, popřípadě podrobný technický popis a zdůvodnění na základě objektivně nepředpokládané příčiny změny zakládající vícepráce/méněpráce spolu s položkovým rozpočtem této změny. Uvedené změny mohou být provedeny pouze po předchozím souhlasu Objednatele a Objednatelem pověřených osob.
10. Zhotovitel je dále povinen spolupracovat s Objednatelem na doplnění zdůvodnění víceprací/méněprací a změn technického řešení bez vlivu na cenu, která mohou být vyvolána, a na doplnění zdůvodnění víceprací, které budou provedeny před uzavřením dodatku k této Smlouvě.
11. V případě, že Zhotovitel neprovede práce, které jsou Předmětem plnění, tj. méněpráce, ať už z důvodů objektivních, technických nebo z jeho strany, bude Zhotovitel povinen s Objednatelem jednat o změně rozsahu Díla a jeho ceně. V případě méněprací bude cena Díla ponížena o neprovedené práce oceněné dle jednotkových cen položkového rozpočtu – cenového návrhu Zhotovitele a uzavřen dodatek k této Smlouvě.

Článek IV. Místo a doba plnění Smlouvy

1. Místem plnění Díla jsou stavby v majetku Objednatele na adresách:



- Hladnovská 728/73, Ostrava – Muglinov, pozemek p.č.st. 1245, zastavěná plocha a nádvoří, jehož součástí je stavba: Muglinov, č.p. 728, bydlení, v k.ú. Muglinov, obec Ostrava, zapsáno na listu vlastnictví č. 1328 v katastru nemovitostí vedeném Katastrálním úřadem pro Moravskoslezský kraj, Katastrální pracoviště Ostrava.
 - Želazného 729/2, Ostrava – Muglinov, pozemek p.č.st. 1246, zastavěná plocha a nádvoří, jehož součástí je stavba: Muglinov, č.p. 729, bydlení, v k.ú. Muglinov, obec Ostrava, zapsáno na listu vlastnictví č. 1328 v katastru nemovitostí vedeném Katastrálním úřadem pro Moravskoslezský kraj, Katastrální pracoviště Ostrava, (dále též jako „**Staveniště**“).
2. Objednatel předá Zhotoviteli Staveniště prosté právních vad a nároků třetích osob, a to formou oběma smluvními stranami podepsaného zápisu do stavebního deníku v souladu s čl. VII. této Smlouvy. K předání Staveniště dojde nejpozději do 7 dnů od účinnosti této Smlouvy.
 3. Zhotovitel se zavazuje Předmět plnění pro Objednatele provést v souladu s touto Smlouvou v následujících termínech:
 - termín zahájení provádění Díla: do 7 dnů od předání Staveniště,
 - termíny dokončení Díla: do 12 týdnů ode dne zahájení provádění Díla.
 4. Zhotovitel se zavazuje vyhotovit harmonogram postupu prací, členěný po týdnech dle oddílů stavebních prací. Zhotovitel harmonogram předloží ke schválení zástupcům Objednatele ve věcech technických, a to ke dni zahájení provádění Díla.

Článek V.

Provádění Díla, bezpečnost a ochrana zdraví při práci (BOZP)

1. Zhotovitel je povinen provádět Dílo v souladu s dokumentací specifikovanou v čl. II. odst. 2 této Smlouvy.
2. Zhotovitel je povinen dodržovat při provádění Díla zejména příslušná ustanovení zákona č. 183/2006 Sb., o územním plánování a stavebním řádu (stavební zákon), ve znění pozdějších předpisů (dále jen „**Stavební zákon**“), včetně všech prováděcích vyhlášek a souvisejících zákonů, zákon č. 22/1997 Sb., o technických požadavcích na výrobky a o změně a doplnění některých zákonů, ve znění pozdějších předpisů (dále jen „**Zákon o technických požadavcích na výrobky**“), a jeho prováděcí předpisy, zákon č. 309/2006 Sb., kterým se upravují další požadavky bezpečnosti a ochrany zdraví při práci v pracovněprávních vztazích a o zajištění bezpečnosti a ochrany zdraví při činnosti nebo poskytování služeb mimo pracovněprávní vztahy (zákon o zajištění dalších podmínek bezpečnosti a ochrany zdraví při práci), ve znění pozdějších předpisů (dále jen „**Zákon o BOZP**“), a prováděcí nařízení vlády č. 591/2006 Sb., o bližších minimálních požadavcích na bezpečnost a ochranu zdraví při práci na staveništích, ve znění pozdějších předpisů (dále jen „**Nařízení vlády č. 591/2006 Sb.**“), závazná ustanovení ČSN (českých technických norem), požární a hygienické právní normy a bezpečnostní předpisy, veškeré související zákony a jejich prováděcí vyhlášky, které se týkají předmětu Díla, zejména nařízení vlády č. 362/2005 Sb., o bližších požadavcích na bezpečnost a ochranu zdraví při práci na pracovištích s nebezpečím pádu z výšky nebo do hloubky, ve znění pozdějších předpisů (dále jen „**Nařízení vlády č. 362/2005 Sb.**“), nařízení vlády č. 21/2003 Sb., kterým se stanoví technické požadavky na osobní ochranné prostředky, ve znění pozdějších předpisů (dále jen „**Nařízení vlády č. 21/2003 Sb.**“) a nařízení vlády č. 378/2001 Sb., kterým se stanoví bližší požadavky na bezpečný provoz a používání strojů, technických zařízení, přístrojů a náradí, ve znění pozdějších předpisů (dále jen „**Nařízení vlády č. 378/2001 Sb.**“).
3. Zhotovitel se zavazuje respektovat připomínky a požadavky Objednatele, jakož i připomínky a požadavky správců inženýrských sítí, orgánů státní správy a ostatních dotčených subjektů, uplatněné prostřednictvím Objednatele.
4. Zhotovitel je povinen bez zbytečného odkladu písemně upozornit Objednatele na následky takových rozhodnutí a úkonů, které jsou zjevně neúčelné nebo Objednatele poškozují.
5. Zjistí-li Zhotovitel při provádění Díla skryté překážky bránící řádnému provedení Díla nebo týkající se místa plnění, znemožňující provést Dílo dohodnutým způsobem, je povinen to bez odkladu písemně oznámit Objednateli a navrhnout mu další postup.
6. Zhotovitel je povinen závazným písemným prohlášením řádně informovat Objednatele o svých případných poddodavatelích a stanovit zodpovědně celkovou dobu trvání prací a činností, včetně případných změn. Má-li Zhotovitel poddodavatele, je povinen je smluvně zavázat k plnění povinností Zhotovitele vyplývajících zejména z této Smlouvy, obecně závazných právních předpisů a platných technických a bezpečnostních norem a předpisů.



7. Zhotovitel je povinen vhodným způsobem a na vlastní náklady označit převzaté Staveniště základními informacemi o stavbě v rozsahu požadovaném Stavebním zákonem a za splnění podmínek stanovených Zákonem o BOZP v rozsahu požadovaném Zákonem o BOZP a prováděcím Nařízením vlády č. 591/2006 Sb.
8. Zhotovitel je povinen na převzatém Staveništi a ve společných prostorách předmětné budovy udržovat pořádek a čistotu, zajistit skládky na všechny druhy odpadů vznikajících při realizaci Díla. Zhotovitel se zavazuje zajistit na své náklady Staveniště tak, aby nedošlo k ohrožování, nadměrnému nebo zbytečnému obtěžování okolí, ke znečišťování místní komunikace apod.
9. Zhotovitel se zavazuje na své náklady zajistit potřebné dokončovací a úklidové práce s Předmětem plnění související, včetně odvozu demontovaného materiálu a odpadů a jejich likvidaci, dále náklady na normami a vyhláškami stanovené atesty a zkoušky, místní a správní poplatky, revize a všechny potřebné doklady pro provozování stavby.
10. Zhotovitel zabezpečí v souladu se Zákonem o BOZP přístup a příjezd k jednotlivým nemovitým věcem, a to včetně případného zásobování, pokud to charakter stavby vyžaduje.
11. Objednatel umožní Zhotoviteli přístup a příjezd k jednotlivým nemovitým věcem, a to včetně případného zásobování, pokud to charakter stavby vyžaduje.
12. Zhotovitel zajistí případná povolení k záborům.
13. Objednatel je povinen poskytnout součinnost při zpřístupnění prostor, kde má Zhotovitel Dílo provádět, a to formou zápisu ve stavebním deníku a v oboustranně odsouhlasených termínech.
14. Zhotovitel se zavazuje při realizaci Díla použít materiály první jakosti a standardní výrobky vyhovující požadavkům kladeným na jejich jakost a mající prohlášení o shodě dle Zákona o technických požadavcích na výrobky a jeho prováděcích předpisů.
15. Objednatel je oprávněn kontrolovat provádění Díla, vykonávat odborný dohled. Zhotovitel nebo jeho zástupce je povinen se zúčastnit kontrolních dnů svolaných Objednatelem zápisem ve stavebním deníku provedeným alespoň 3 dny předem. Zjistí-li Objednatel, že Zhotovitel porušuje svou povinnost, může požadovat, aby Zhotovitel zajistil nápravu a prováděl Dílo řádným způsobem. Neučiní-li tak Zhotovitel ani v přiměřené lhůtě Objednatelem mu k tomu poskytnuté, je Objednatel oprávněn vůči Zhotoviteli uplatnit smluvní pokutu ve výši 10.000,- Kč, a to i opakovaně.
16. Zhotovitel je oprávněn na nezbytně nutnou dobu a v nezbytném rozsahu přerušit provádění Díla, jestliže:
 - a) provedení Díla brání vyšší moc,
 - b) při výskytu vážných skrytých překážek bránících řádnému provedení Díla, o nichž Zhotovitel nevěděl, nemohl vědět, ani nemohl celou situaci přiměřeným způsobem vyřešit tak, aby nemuselo být přerušeno provádění Díla,
 - c) dojde k zastavení provádění Díla rozhodnutím k tomu příslušného státního orgánu nikoliv z důvodů na straně Zhotovitele.Přerušením provádění Díla z uvedených důvodů přestávají dnem přerušeni běžet lhůty tímto přerušením dotčené.
17. Objednatel je oprávněn přikázat Zhotoviteli přerušit provádění Díla na nezbytně nutnou dobu a v nezbytném rozsahu, zejména tehdy, když:
 - a) zaměstnanci Zhotovitele a jiné osoby jim oprávněné k provádění Díla při práci poruší platné technické a bezpečnostní normy a předpisy,
 - b) by vadný postup Zhotovitele nepochybně vedl k podstatnému porušení této Smlouvy.Přerušením provádění Díla Objednatelem z výše uvedených důvodů nestaví běh smluvních lhůt tímto přerušením dotčených a nezakládá nárok Zhotovitele na úhradu víceprací (včetně vícenákladů) vyvolaných přerušením.
18. Za nezabudovaný materiál do doby protokolárního předání Díla nese odpovědnost Zhotovitel a je rovněž jeho vlastníkem až do okamžiku převzetí Díla Objednatelem.
19. Po dobu provádění prací za účelem provedení Díla je vlastníkem zhotovovaného Díla Objednatel a Zhotovitel nese nebezpečí škody na zhotovovaném Díle. Náklady na opatrování rozestavěného Díla jsou zahrnuty v ujednané ceně za Dílo.
20. Opatření z hlediska bezpečnosti práce a ochrany zdraví při práci, jakož i protipožární opatření vyplývající z povahy vlastních prací, je povinen na pracovišti zajistit Zhotovitel v souladu s bezpečnostními předpisy. Pracovištěm se pro účely Smlouvy rozumí místo nebo místa, kde jsou práce, které jsou předmětem Díla, Zhotovitelem vykonávány, tj. Staveniště.
21. Zhotovitel v plné míře odpovídá za bezpečnost a ochranu zdraví všech osob, které se s jeho vědomím zdržují v místě plnění, a je povinen zabezpečit jejich vybavení osobními ochrannými pracovními pomůckami (OOPP).



22. Zhotovitel je povinen provádět v průběhu provádění Díla vlastní dozor a soustavnou kontrolu nad bezpečností práce a požární ochranou.
23. Zhotovitel odpovídá za čistotu a pořádek na pracovišti. Všichni zaměstnanci Zhotovitele, případně zaměstnanci poddodavatele, který pro Zhotovitele provádí práce poddodavatelsky, budou řádně označeni jako zaměstnanci Zhotovitele či poddodavatele (např. logem obchodní společnosti).
24. Zhotovitel je povinen na svůj náklad zabezpečit Staveniště zejména před vstupem nepovolaných osob, dodržovat hygienické, ekologické a požární předpisy. Škody způsobené živelnými pohromami nebudou Objednatelem hrazeny. Všichni zaměstnanci Zhotovitele, případně zaměstnanci poddodavatele, kteří pro Zhotovitele provádí práce dodavatelsky, musí být proškoleni o bezpečnosti práce na stavbě. Zhotovitel je povinen zajistit bezpečnost práce a ochranu zdraví na stavbě podle specifických podmínek.

Článek VI. Jakost Díla

1. Zhotovitel se zavazuje k tomu, že vlastnosti provedeného Díla budou dávat schopnost uspokojit stanovené potřeby, tj. využitelnost, bezpečnost, bezporuchovost, hospodárnost, při dodržení zásad ochrany životního prostředí. Ty budou odpovídat platné právní úpravě, ČSN (českým technickým normám), technické dokumentaci Díla a této Smlouvě. K tomu se Zhotovitel zavazuje použít výhradně materiály a konstrukce vyhovující požadavkům kladeným na jakost a mající prohlášení o shodě dle Zákona o technických požadavcích na výrobky. Zhotovitel se zavazuje dodržet kvalitu Díla i v případě, že v průběhu prováděných prací nastanou nepříznivé klimatické podmínky.
2. Zhotovitel je povinen postupovat při provádění Díla v souladu s dokumentací Díla, s platnými právními předpisy souvisejícími s výstavbou, podle schválených technologických postupů stanovených platnými i doporučenými českými nebo evropskými technickými normami a bezpečnostními předpisy, v souladu se současným standardem u používaných technologií a postupů pro tento typ stavby tak, aby dodržel smlouvenou kvalitu Díla. Dodržení kvality všech prací a dodávek sjednaných v této Smlouvě je závaznou povinností Zhotovitele. Zjištěné vady a nedodělky je povinen Zhotovitel odstranit na své náklady.
3. V případě, že bude nutno použít postupy a materiály, které nejsou uvedeny v dokumentaci Díla, lze použít pouze takových, které v době realizace Díla budou v souladu s platnými i doporučenými českými nebo evropskými technickými normami. Jakékoliv změny oproti dokumentaci Díla musí být předem odsouhlaseny Objednatelem, stavebním a autorským dozorem.
4. Jakost dodávaných materiálů a konstrukcí bude dokladována předepsaným způsobem při kontrolních prohlídkách a při předání Díla Objednateli. Použité stavební materiály a zařizovací předměty (m.j. obklady, dlažby, podlahová krytina, design kuchyňské linky, elektrické spotřebiče, zařizovací předměty ZTI) budou před zabudováním, resp. montáží, vyvzorkovány a odsouhlaseny Objednatelem.

Článek VII. Stavební deník

1. Zhotovitel povede stavební deník v přiměřeném rozsahu a dle podmínek § 157 Stavebního zákona a přílohy č. 16 vyhlášky č. 499/2006 Sb., o dokumentaci staveb, ve znění pozdějších předpisů (dále jen „**Vyhláška č. 499/2006 Sb.**“). Zhotovitel bude prostřednictvím pověřeného pracovníka (stavbyvedoucího, stavebního dozoru) zapisovat denně do stavebního deníku všechny údaje, které pokládá za důležité pro řádné provádění Díla, resp. ty, které vyplývají z této Smlouvy. Stavební deník musí být na stavbě, resp. Staveništi, přístupný kdykoliv v průběhu práce na Staveništi všem oprávněným osobám.
2. Objednatelem pověřené osoby (autorský nebo technický dozor stavebníka) jsou oprávněny stavební deník kontrolovat a k zápisům v něm připojovat svá stanoviska. Pověřený pracovník Objednatele je povinen vyjádřit se k zápisu Zhotovitele ve stavebním deníku ve lhůtě 3 pracovních dnů, jinak se má za to, že s obsahem zápisu souhlasí (nemá k němu připomínky). Smluvní strany se zavazují považovat zápisy ve stavebním deníku za podklad pro smluvní úpravy Smlouvy.
3. V případě nesouhlasného stanoviska k provedenému zápisu od oprávněných zástupců Objednatele a/nebo technického dozoru či autorského dozoru Objednatele, je Zhotovitel povinen do 7 pracovních dnů připojit k záznamu své písemné stanovisko, jinak se má za to, že s obsahem tohoto záznamu souhlasí (nemá k němu připomínky).



4. Do stavebního deníku budou zapsány všechny skutečnosti související s prováděním Díla. Stavební deník musí obsahovat zejména:
 - a) základní list s uvedením názvu a sídla Objednatele a Zhotovitele a případné změny těchto údajů,
 - b) základní údaje o Díle,
 - c) seznam dokladů a úředních opatření týkajících se Díla,
 - d) přehled smluv a dohod o změně závazku, případně i samotných změn,
 - e) časový postup prací a jejich kvalitu,
 - f) druh použitých materiálů a technologií,
 - g) zdůvodnění odchylek v postupech prací a v použitých materiálech oproti technické dokumentaci Díla, resp. stavby a další údaje, které souvisí s hospodárností a bezpečností práce,
 - h) stanovení termínů k odstranění zjištěných závad, vad a nedodělků v průběhu výstavby, resp. provádění Díla,
 - i) výzvy k účasti na zkouškách.
5. Denní záznamy o prováděných pracích se do stavebního deníku zapisují čitelně, vždy v den, kdy byly tyto práce provedeny nebo kdy nastaly okolnosti, které jsou předmětem zápisu. Zápisy ve stavebním deníku nesmí být přepisovány, škrtnuty a ze stavebního deníku nesmí být vytrhovány první stránky s originálním textem. Každý zápis musí být podepsán stavbyvedoucím Zhotovitelem nebo jeho oprávněným zástupcem.
6. Stavební deník vede Zhotovitel ode dne předání Staveniště Objednatelem do dne dokončení Díla, popřípadě do odstranění vad a nedodělků.
7. Zhotovitel bude odevzdávat Objednateli nebo jeho oprávněnému zástupci prvý průpis denních záznamů ze stavebního deníku při prováděné kontrolní činnosti. Provádění pravidelných denních záznamů končí dnem převzetí díla objednatel bez vad.
8. Zhotovitel povede mimo stavební deník i deník víceprací a méněprací. Odsouhlasení návrhu i vlastního provedení víceprací nebo méněprací v tomto deníku musí být potvrzeno Zhotovitelem a Objednatelem. Režim tohoto deníku se řídí předchozími ujednáními o stavebním deníku.

Článek VIII.

Dokončení a předání Díla

1. Závazek Zhotovitele provést Dílo je splněn jeho řádným dokončením a předáním Objednateli. Dílo se považuje za řádně dokončené, jestliže nebude při převzetí vykazovat žádné vady a nedodělky, veškeré zkoušky skončí požadovaným výsledkem a Zhotovitel předá Objednateli veškeré požadované doklady dle odst. 5 této Smlouvy. Dílo je také možné převzít s výhradou dle odst. 6 tohoto článku.
2. Zhotovitel oznámí písemně Objednateli nejpozději 3 dny po provedení Díla, že je Dílo připraveno k předání. Přejímací řízení o předání Díla Objednatel zahájí nejpozději do 5 pracovních dnů od obdržení písemného oznámení Zhotovitele a ukončeno nejpozději do 10 pracovních dnů ode dne jeho zahájení.
3. O předání, tj. o odevzdání a převzetí, Díla pořídí Objednatel se Zhotovitelem zápis o jeho předání (dále jen „**Předávací protokol**“), podepsaný zástupci obou smluvních stran, a to ve 2 stejnopisech, kdy každá smluvní strana si ponechá 1 takový stejnopis. Předávací protokol bude obsahovat soupis případných vad a nedodělků Díla s termínem jejich odstranění, délku záruky. Zhotovitel a Objednatel jsou dále oprávněni uvést v Předávacím protokole cokoli, co budou považovat za nutné.
4. Pokud Objednatel odmítá Dílo převzít, uvedou smluvní strany v Předávacím protokole svá stanoviska a jejich odůvodnění. Po odstranění nedostatků, pro které Objednatel odmítl dílo převzít, se opakuje odevzdání a převzetí Díla v nezbytně nutném rozsahu. Z opakovaného odevzdání a převzetí Díla sepiší smluvní strany dodatek k předmětnému Předávacímu protokolu, v němž Objednatel prohlásí, zda Dílo od Zhotovitele přijímá. Smluvní strany se dohodly na vyloučení použití ustanovení § 2609 Občanského zákoníku.
5. Při předání Díla je Zhotovitel Objednateli povinen předat zejména tyto doklady:
 - a) listinu, která bude obsahovat dostatečný a úplný popis provedených prací a dodávek, soupis dodaného materiálu, náklady na odvoz demontovaného materiálu a na likvidaci odpadu (dále jen „**Soupis provedených prací a dodávek**“); Soupis provedených prací a dodávek je Zhotovitel povinen předložit k podpisu zástupci Objednatele,
 - b) stavební deník a případně i deník víceprací a méněprací,
 - c) atesty použitých výrobků a materiálů,
 - d) prohlášení o shodě,
 - e) certifikáty na použité materiály,



- f) zápisy a osvědčení o provedených zkouškách,
 - g) revizní zprávy,
 - h) doklady o likvidaci odpadů,
 - i) jiné doklady související s prováděním Díla, jeho dokončením a uvedením do provozu nebo jinak se vztahující k Dílu.
6. Při předání Díla provede Objednatel kontrolu Díla, které následně převezme s výhradami, nebo bez výhrad. Objednatel může převzít Dílo, které vykazuje drobné vady a nedodělky, které samy o sobě ani ve spojení s jinými nebrání užívání Díla, tj. s výhradou. V tomto případě je Zhotovitel povinen odstranit tyto vady a nedodělky v termínu uvedeném v Předávacím protokole a délku jejich záruky.
7. Zhotovitel se zavazuje vyklidit a vyčistit Staveniště do 7 dnů od předání Díla Objednateli v souladu se Smlouvou. Před předáním Díla Zhotovitel uvede veškeré plochy poškozené během provádění Díla do původního stavu.

Článek IX.

Platební podmínky

1. Zhotovitel se zavazuje po Objednateli nepožadovat před předáním Díla zálohy ani jiné platby. Smluvní strany se dohodly, že vylučují použití ustanovení § 2611 Občanského zákoníku.
2. Podkladem pro úhradu ujednané ceny za Dílo dle čl. III. této Smlouvy je vyúčtování označené jako faktura, které bude mít náležitosti daňového dokladu dle Zákona o DPH (dále jen „**Faktura**“).
3. Faktura musí kromě náležitostí stanovených platnými právními předpisy pro daňový doklad dle § 29 Zákona o DPH obsahovat i tyto údaje:
 - a) číslo této Smlouvy a datum jejího uzavření,
 - b) předmět této Smlouvy, jeho přesnou specifikaci ve slovním vyjádření (nestačí odkaz na číslo této Smlouvy),
 - c) obchodní firmu, název nebo jméno a příjmení, sídlo nebo bydliště, IČO a DIČ Zhotovitele,
 - d) název, sídlo, IČO a DIČ Objednatele,
 - e) číslo a datum vystavení Faktury,
 - f) lhůtu splatnosti Faktury,
 - g) dílčí soupis provedených prací a dodávek dle odst. 4 tohoto článku,
 - h) označení banky a číslo účtu, na který má být zapláceno,
 - i) označení osoby, která Fakturu vystavila, včetně jejího podpisu a kontaktního telefonu,
 - j) označení textem „Daň odvede zákazník“ a sazbu.
4. Zhotovitel bude dílo fakturovat průběžně dílčími Fakturami. Přílohou každé takové Faktury bude dílčí soupis provedených prací, a dodávek odsouhlasený Objednatelem, v němž budou sepsány a oceněny práce, výkony a dodávky zrealizované Zhotovitelem v daném kalendářním měsíci, a to vždy k poslednímu dni příslušného kalendářního měsíce. Dílčí plnění odsouhlasené Objednatelem se považuje za samostatně zdanitelné plnění uskutečněné v poslední pracovní den v kalendářním měsíci.
5. Konečnou Fakturu do plné výše ceny za Dílo ujednanou v čl. III. této Smlouvy je Zhotovitel oprávněn vystavit den po dni předání Díla bez vad a nedodělků v souladu s čl. VIII. této Smlouvy.
6. V případě, že se na Díle vyskytnou vady a nedodělky, uhradí Objednatel Zhotoviteli Fakturu maximálně do výše 90% ceny za Dílo dle čl. III. této Smlouvy s tím, že částka rovnající se 10% ceny za Dílo slouží jako zádržné (pozastávka). Po odstranění všech vad a nedodělků bude Objednatelem zádržné (pozastávka) uhrazeno na základě Faktury, v níž bude uvedeno, že se jedná o konečnou Fakturu.
7. Dnem zdanitelného plnění konečné Faktury je den předání Díla bez vad a nedodělků.
8. Smluvní strany si ujednaly, že platby budou prováděny bezhotovostně na číslo účtu uvedené v záhlaví této Smlouvy, není-li dále stanoveno jinak, nebo nedohodnou-li se smluvní strany jinak.
9. Smluvní strany se dohodly, že úhrada vystavené Faktury bude provedena na číslo účtu uvedené Zhotovitelem ve Faktuře bez ohledu na číslo účtu uvedené v záhlaví této Smlouvy. Musí se však jednat o číslo účtu zveřejněné způsobem umožňujícím dálkový přístup dle § 96 Zákona o DPH. Zároveň se musí jednat o účet vedený v tuzemsku.
10. Lhůta splatnosti Faktury je do 30 dní od jejího doručení, příp. dojití, Objednateli. Povinnost Objednatele zaplatit je splněna dnem odepsání příslušné částky z účtu Objednatele ve prospěch účtu Zhotovitele.
11. V případě prodlení Objednatele s placením Faktury může Zhotovitel uplatnit zákonný úrok z prodlení.



12. Zhotovitel zašle Fakturu Objednateli v souladu s čl. XIV. odst. 2 a 3 této Smlouvy.
13. Objednatel je oprávněn před uplynutím lhůty splatnosti vrátit Fakturu bez zaplacení, a to v případě, kdy Faktura neobsahuje potřebné náležitosti nebo má jiné závady v obsahu. Ve vrácené Faktuře musí Objednatel uvést důvod vrácení. Oprávněným vrácením Faktury přestává běžet původní lhůta splatnosti. Celá lhůta splatnosti běží znovu ode dne doručení, příp. dojití, opravené nebo nově vystavené Faktury.

Článek X.

Odovědnost za vady a záruka za jakost

1. Zhotovitel se zavazuje za kvalitu, funkčnost a úplnost Díla provedeného na základě této Smlouvy, dále se zavazuje, že Dílo bude provedeno v souladu s podmínkami této Smlouvy a že jakost provedených prací a dodávek, jsoících předmětem Díla, bude odpovídat technologickým normám a platným právním předpisům v době realizace Díla.
2. Zhotovitel se zavazuje, že v záruční době bude Dílo způsobilé k použití pro ujednaný, příp. obvyklý účel, a zachová si v této Smlouvě ujednané, jinak obvyklé vlastnosti.
3. Zhotovitel poskytuje na Dílo **záruku za jakost v délce 60 měsíců**. Záruční doba začíná běžet dnem předání Díla Objednatel na základě Předávacího protokolu dle této Smlouvy. Záruční doba se prodlužuje o dobu, po kterou bude trvat odstraňování vad Zhotovitelem.
4. Záruka se nevztahuje na vady způsobené nesprávným provozováním Díla, jeho poškozením vyšší mocí či třetí osobou.
5. Jestliže se v záruční době vyskytnou na Díle vady, je Objednatel povinen tyto u Zhotovitele reklamovat písemně prostřednictvím reklamačního protokolu, a to bez zbytečného odkladu po jejich zjištění. V reklamačním protokolu musí být vady popsány a uvedeno, jak se projevují. V reklamačním protokolu dále může Objednatel uvést své požadavky, jakým způsobem požaduje vadu odstranit. Odstranění vytčených vad provede Zhotovitel bezplatně. Stejně účinky jako vytčení vad v reklamačním protokolu má i předání Díla s výhradami dle čl. VIII. odst. 6 této Smlouvy.
6. Zhotovitel je povinen nejpozději do 3 pracovních dnů od obdržení reklamace písemně oznámit Objednateli, zda jeho reklamaci uznává, či neuznává, přičemž uvede důvod, proč reklamaci neuznává. Pokud tak Zhotovitel neučiní, má se zato, že reklamaci Objednatele uznává.
7. Zhotovitel se zavazuje začít s odstraňováním reklamovaných vad bez zbytečného odkladu, nejpozději do 3 pracovních dnů, od dojití, příp. doručení, reklamačního protokolu a vytčené vady na své náklady bez zbytečného odkladu odstranit, pokud to charakter vad a podmínky dovolí, nejpozději však do 5 pracovních dnů od započetí prací na odstranění vytčených vad, pokud se smluvní strany písemně nedohodnou jinak. Zhotovitel je povinen odstranit vady i v případě, kdy neuznává, že za vady odpovídá, ve sporných případech nese Zhotovitel náklady až do rozhodnutí o reklamaci. Při termínech odstraňování vytčených vad dle tohoto ujednání Smlouvy budou dále respektovány technologické lhůty a klimatické podmínky pro provádění příslušných prací.
8. V případě havárie či vad bránících užívání Díla se Zhotovitel zavazuje začít s odstraněním vytčených vad do 24 hodin od oznámení Objednatel, pokud se smluvní strany nedohodnou jinak. Havárie či vady bránící užívání Díla se Zhotovitel zavazuje odstranit nejpozději do 24 hodin od započetí prací s jejich odstraňováním, pokud se smluvní strany nedohodnou jinak. Ostatní ujednání Smlouvy upravující odstranění reklamovaných vad včetně následky porušení těchto ujednání se použijí obdobně na odstranění havárií.
9. V případě, že Zhotovitel ve lhůtách uvedených v odst. 7 a odst. 8 tohoto článku nezačne s odstraňováním havárie či vytčených vad Díla, je Zhotovitel srozuměn s tím, že Objednatel je oprávněn havárii či vytčené vady odstranit sám či prostřednictvím třetí osoby, a to na náklady Zhotovitele. Částku, kterou Objednatel vynaloží při odstranění havárie či vad nebo kterou zaplatí za odstranění havárie či vad třetí osobě, je Zhotovitel povinen uhradit Objednateli do 30 dnů poté, co k tomu bude písemně vyzván.
10. Pro možnost řádného a včasného odstranění případných vad je Objednatel povinen umožnit zaměstnancům Zhotovitele a jiným osobám pověřeným Zhotovitelem přístup do prostoru, kde se nachází reklamovaná vada. O odstranění vad smluvní strany sepíšou zápis, v němž pověřený zástupce Objednatele potvrdí, že Dílo po odstranění vad a nedodělků od Zhotovitele přebírá.
11. Reklamaci lze uplatnit nejpozději do posledního dne záruční doby, přičemž i reklamační protokol odeslaný Objednatel v poslední den záruční doby se považuje za včas uplatněnou reklamaci.
12. Odstraněním vad není dotčen nárok Objednatele na smluvní pokutu a náhradu újmy.



13. Ujednání upravující záruku za jakost nevylučují zákonnou úpravu práv z vadného plnění obsaženou v Občanském zákoníku.
14. Je-li to třeba, Zhotovitel zabezpečí na své náklady po dobu odstraňování vady dopravní značení, včetně organizace dopravy.
15. Smluvní strany se dohodly, že na provedenou opravu v rámci záruky za jakost poskytne Zhotovitel záruku za jakost ve stejné délce dle odstavce 3 tohoto článku.

Článek XI.

Náhrada majetkové a nemajetkové újmy

1. Náhrada újmy se řídí ustanoveními § 2894 a násl. Občanského zákoníku.
2. Zhotovitel je povinen počínat si při provádění Díla tak, aby nedošlo k nedůvodné újmě na svobodě, zdraví, životě nebo na vlastnictví jiného.
3. Způsobí-li Zhotovitel při provádění Díla Objednateli či jiným osobám škodu, ať porušením povinnosti stanovené zákonem či porušením povinnosti ze Smlouvy, nahradí škodu z toho vzniklou, a to jejím odstraněním a pokud to není dobře možné, tak v penězích.
4. Použije-li Zhotovitel při provádění Díla zmocněnce, zaměstnance nebo jiného pomocníka, nahradí škodu jím způsobenou stejně, jako by ji způsobil sám. Tato povinnost Zhotovitele se vztahuje také na jeho případné poddodavatele.
5. Nárok na náhradu majetkové újmy (škody) vzniká vedle nároku na smluvní pokutu ujednanou v této Smlouvě a vedle v této Smlouvě ujednaných povinností.
6. Zhotovitel je povinen učinit veškerá opatření potřebná k odvrácení škody nebo k jejímu zmírnění.
7. Uloží-li Objednateli správní orgán sankci za správní delikt z důvodu porušení některé z právních povinností ze strany Zhotovitele, se Zhotovitel zavazuje uhradit Objednateli celkovou výši sankce jako náhradu majetkové újmy (škody).
8. Uloží-li Objednateli pokutu Státní úřad inspekce práce z důvodů porušení Zákona o BOZP nebo prováděcího Nařízení vlády č. 591/2006 Sb. ze strany Zhotovitele, případně jeho smluvních poddodavatelů nebo jiných osob, zavazuje se Zhotovitel uhradit Objednateli celkovou výši pokuty jako náhradu majetkové újmy (škody). To platí i v případě uložení sankce jiným orgánem.
9. Nebezpečí újmy na zhotovovaném Díle nese Zhotovitel v plném rozsahu až do dne předání a převzetí celého Díla bez vad.
10. Zhotovitel je povinen sjednat pojištění proti újmám, způsobeným vlastní činností. Toto pojištění je povinen Zhotovitel udržovat v účinnosti po celou dobu zhotovování Díla.
11. V případě, že Objednateli nebo třetím osobám vznikne při činnosti prováděné Zhotovitelem prokazatelná újma, která nebude kryta pojištěním sjednaným ve smyslu odst. 10 tohoto článku, je Zhotovitel povinen tuto újmu uhradit z vlastních prostředků.

Článek XII.

Smluvní pokuty

1. V případě, že Zhotovitel nedodrží dobu plnění sjednanou v čl. IV. odst. 3 této Smlouvy, uhradí Objednateli smluvní pokutu ve výši 0,3 % z ujednané ceny za Dílo, a to za každý i započatý den prodlení, a Objednatel je oprávněn tuto smluvní pokutu započíst proti pohledávce Zhotovitele.
2. Pokud Objednatel odstoupí od této Smlouvy z důvodů dle čl. XIII. odst. 1 písm. c) bod I. této Smlouvy, je Zhotovitel povinen zaplatit smluvní pokutu ve výši 10 % z ujednané ceny za celé Dílo dle čl. III. odst. 1 této Smlouvy.
3. Pokud Zhotovitel nedodrží termín pro vyklizení a vyčištění Staveniště stanovený v čl. VIII. odst. 7 této Smlouvy, zavazuje se uhradit Objednateli veškeré náklady a škody, které mu tím vznikly. Dále je povinen zaplatit Objednateli smluvní pokutu ve výši 5.000,- Kč za každý i započatý den prodlení.
4. Zhotovitel je povinen zaplatit Objednateli smluvní pokutu ve výši 5.000,- Kč za každý prokazatelně zjištěný případ nedodržení pořádku na pracovišti (ohrožující bezpečnost práce). Smluvní pokuta bude vyúčtována až poté, kdy Zhotovitel zjištěné nedostatky zapsané ve stavebním deníku Objednatelům nebo jeho oprávněným zástupcem ve stanoveném dodatečném termínu neodstraní.



5. Zhotovitel je povinen zaplatit Objednateli smluvní pokutu ve výši 5.000,- Kč za každý prokazatelně zjištěný případ nedodržení stanoveného technologického postupu prací dle technické dokumentace.
6. V případě nedodržení termínu k odstranění reklamované vady či nedodělku v souladu s čl. X. této Smlouvy, které se projeví v záruční době, je Objednatel oprávněn účtovat Zhotoviteli smluvní pokutu ve výši 5.000,- Kč za každou vadu, a i za každý i započatý den prodlení.
7. V případě, že Zhotovitel nedodrží povinnost vyplývající z čl. IV. odst. 4 této Smlouvy, uhradí Objednateli smluvní pokutu ve výši 2.000 Kč za každý i započatý den prodlení.
8. V případě, že Zhotovitel nebude dodržovat schválený harmonogram postupu prací dle čl. IV. odst. 4 této Smlouvy, uhradí Objednateli smluvní pokutu ve výši 2.000 Kč za každý oddíl stavebních prací, kde k nedodržení došlo, a i za každý i započatý týden prodlení.
9. V případě, že Zhotovitel nedodrží povinnosti vyplývající z čl. V. odst. 3 této Smlouvy, uhradí Objednateli smluvní pokutu ve výši 10.000,- Kč, a to samostatně za každý zjištěný případ.
10. V případě, že Zhotovitel nedodrží povinnosti vyplývající z čl. V. odst. 8 této Smlouvy, uhradí Objednateli smluvní pokutu ve výši 10.000,- Kč, a to samostatně za každý prokazatelně zjištěný případ.
11. V případě, že Zhotovitel nepředloží Zadavateli závazné písemné prohlášení ve smyslu čl. V. odst. 6 této Smlouvy, tj. před zahájením prací nesdělí Objednateli závazné informace o svých poddodavatelích na stavbě nebo tuto skutečnost zamlučí, uhradí Objednateli smluvní pokutu ve výši 10.000,- Kč.
12. V případě, že Zhotovitel nedodrží povinnosti vyplývající z čl. V. odst. 2 této Smlouvy, uhradí Objednateli smluvní pokutu ve výši 5.000,- Kč, a to samostatně za každý zjištěný případ.
13. Zhotovitel je povinen dále uhradit Objednateli smluvní pokutu v případě uvedeném v čl. V. odst. 15 této Smlouvy.
14. V případě, že zaměstnanec Zhotovitele:
 - a) odmítne dechovou zkoušku za účelem zjištění případného požití alkoholu nebo bylo dechovou zkouškou zjištěno požití alkoholu, uhradí Zhotovitel Objednateli smluvní pokutu ve výši 5.000,- Kč za každý zjištěný případ,
 - b) nepoužívá při práci osobní ochranné pracovní pomůcky (OOPP), uhradí Zhotovitel Objednateli smluvní pokutu ve výši 5.000,- Kč za každý zjištěný případ.
15. V případě nedodržení povinností smluvních partnerů Zhotovitele, vyplývajících z čl. V. odst. 6 této Smlouvy, budou tato porušení povinností považována Objednatelům za porušení smluvních povinností ze strany Zhotovitele, a to i pro účely posouzení povinnosti uhradit smluvní pokuty ze strany Zhotovitele.
16. Všechny smluvní pokuty vyplývající z této smlouvy lze uplatnit kumulativně.
17. Shora uvedenými smluvními pokutami není dotčen nárok Objednatele na náhradu újmy.
18. Smluvní strany prohlašují, že sjednaná výše smluvních pokut je přiměřená významu utvrzených povinností.
19. Zhotovitel se zavazuje smluvní pokutu vyčíslenou Objednatelům v písemné výzvě zaplatit do 30 dnů od doručení, příp. dojití, předmětné výzvy na účet Objednatele uvedený ve výzvě, jinak na účet Objednatele uvedený v záhlaví této Smlouvy.
20. Zaplacení smluvní pokuty nezbavuje Zhotovitele povinnosti splnit smlouvenou povinnost smluvní pokutou utvrzenou.
21. V případě, že závazek provést Dílo zanikne před řádným ukončením Díla, nezaniká nárok na smluvní pokutu, pokud vznikl dřívějším porušením povinností.
22. Smluvní pokuty je objednatel oprávněn započíst proti pohledávce Zhotovitele.

Článek XIII.

Zánik Smlouvy

1. Způsoby ukončení této Smlouvy:
 - a) písemnou dohodou smluvních stran,
 - b) písemným odstoupením některé smluvní strany od této Smlouvy v případech stanovených Občanským zákoníkem nebo touto Smlouvou,
 - c) písemným odstoupením Objednatele od této Smlouvy v těchto případech:
 - I. Zhotovitel neprovádí Dílo řádným způsobem, přičemž jeho postup nebo dosavadní výsledek provádění Díla vede nepochybně k prokazatelně vadnému plnění,
 - II. byl proti Zhotoviteli jako dlužníku podán opodstatněný návrh na zahájení insolvenčního řízení, tj. bylo zahájeno insolvenční řízení se Zhotovitelem,



III. insolvenčním soudem bylo vydáno rozhodnutí o úpadku Zhotovitele jako dlužníka.

2. Smluvní strany se dohodly, že aplikace ustanovení § 2591, § 2595 a § 2627 odst. 2 první věta Občanského zákoníku se vylučuje.
3. Účinky odstoupení od této Smlouvy nastávají dnem jeho dojití Zhotoviteli.
4. Odstoupením od této Smlouvy zanikají v rozsahu jeho účinků práva a povinnosti smluvních stran. Odstoupení od této Smlouvy se nedotýká práva na zaplacení smluvní pokuty nebo úroku z prodlení, pokud již dospěl, práva na náhradu škody vzniklé z porušení smluvní povinnosti ani ujednání, které má vzhledem ke své povaze zavazovat smluvní strany i po odstoupení od této Smlouvy.
5. V případě zániku závazku před jeho řádným splněním je Zhotovitel povinen ihned předat Objednateli nedokončené Dílo včetně věcí, které opatřil a které jsou součástí Díla, a včetně věcí, které Zhotovitel účelně zadal do výroby nebo účelně opatřil pro plnění dle této Smlouvy, a které se nestaly součástí Díla, a uhradit Objednateli vzniklou újmu. Objednatel je povinen uhradit Zhotoviteli cenu řádně provedených prací a cenu věcí, které Zhotovitel opatřil a které se staly součástí Díla, a cenu věcí, které byly účelně zadány do výroby nebo účelně opatřeny pro plnění dle této Smlouvy a které se nestaly součástí Díla, a to za podmínky, že Zhotovitel v době porušení věcí nevěděl, že tyto věci již nezpracuje do Díla. Smluvní strany uzavřou dohodu o vypořádání práv a povinností dle tohoto ustanovení a v případě, že se smluvní strany nedohodnou, bude určena výše jednotlivých závazků Objednatele a Zhotovitele soudním znalcem, kterého vybere Objednatel. Náklady za takový znalecký posudek smluvní strany ponесou rovným dílem.

Článek XIV. **Ostatní ujednání**

1. Zhotovitel nemůže bez předchozího písemného souhlasu Objednatele postoupit svá práva a povinnosti z této Smlouvy třetí osobě.
2. Smluvní strany prohlašují, že údaje uvedené v záhlaví této Smlouvy jsou v souladu se skutečností v době uzavření této Smlouvy. Smluvní strany se zavazují neprodleně oznámit změnu dotčených údajů druhé smluvní straně.
3. Smluvní strany si ujednaly, že zasilání, doručování a dojití všech písemností týkajících se jejich závazkového vztahu založeného touto Smlouvou (zejména Objednávky a Faktury), včetně písemností zasílaných po skončení právních účinků této Smlouvy, se řídí těmito pravidly:
 - a) písemnosti se zasílají:
 - I. prostřednictvím veřejné datové sítě do datové schránky adresáta,
 - II. prostřednictvím provozovatele poštovních služeb, jenž je držitelem poštovní licence, a to na adresu pro doručování uvedenou v záhlaví této Smlouvy, příp. později písemně aktualizovanou, jinak na adresu sídla zapsanou v příslušném veřejném rejstříku,
 - b) písemnosti se osobně doručují:
 - I. Zhotovitelem osobně na podatelnu Objednatele,
 - c) smluvní strany jsou srozuměny s tím, že:
 - I. zásilka jedné smluvní strany obsahující právní jednání adresované druhé smluvní straně (dále jen „Zásilka“)
 - jí je doručena, resp. jí došla, dnem, kdy si ji osobně převezme,
 - jí je doručena, resp. jí došla, dnem, kdy ji fyzicky odmítne převzít,
 - II. vůči nepřítomnému adresátovi působí právní jednání odesílatele od okamžiku, kdy mu projev vůle dojde, tzn. od okamžiku, kdy se dostane do sféry dispozice adresáta; zmaří-li vědomě adresát dojití Zásilky, platí, že Zásilka řádně došla. V případě zaslání Zásilky prostřednictvím provozovatele poštovních služeb se má za to, že Zásilka adresátovi došla třetí pracovní den po jejím odeslání.

Článek XV. **Závěrečná ujednání**

1. Nestanoví-li tato Smlouva výslovně jinak, řídí se práva a povinnosti smluvních stran platnými právními předpisy České republiky, zejména příslušnými ustanoveními Občanského zákoníku a právními předpisy souvisejícími.
2. V případě, že některé ujednání této Smlouvy se stane neúčinným či neplatným, zůstávají ostatní ujednání této Smlouvy účinná či platná. Smluvní strany se zavazují takové ujednání nahradit ujednáním účinným či platným,



keré svým obsahem a smyslem odpovídá nejlépe obsahu a smyslu ujednání původního. Pokud nelze účelu této Smlouvy vyhovět jinak než změnou této Smlouvy, jsou smluvní strany povinny spolupracovat na těchto změnách a uzavřít dodatek k této Smlouvě.

3. Veškeré změny a doplnění této Smlouvy jsou možné pouze v případě, že tím nebudou porušeny podmínky zadání veřejné zakázky a zákona č. 134/2016 Sb., o zadávání veřejných zakázek, ve znění pozdějších předpisů, jen po dohodě smluvních stran a vyžadují písemnou formu. Dodatek k této Smlouvě musí být podepsán oprávněnými zástupci smluvních stran a za dodatek k této Smlouvě výslovně prohlášen. Každý dodatek k této Smlouvě se vyhotoví v elektronické podobě jako tato Smlouva a musí být vzestupně očíslován. Za písemnou formu nebude pro tento účel považována výměna e-mailových či jiných elektronických zpráv, s výjimkou datových zpráv zasilaných prostřednictvím veřejné datové sítě do datových schránek smluvních stran.
4. Smluvní strany se dohodly ve smyslu ustanovení § 1740 odst. 3 Občanského zákoníku, že vylučují přijetí nabídky s dodatkem nebo odchylkou, i když dodatek či odchylka podstatně nemění podmínky nabídky.
5. Smluvní strany shodně prohlašují, že si tuto Smlouvu před jejím podpisem řádně přečetly, že byla uzavřena po vzájemném projednání, podle jejich pravé a svobodné vůle, vážně a srozumitelně, nikoli v tísní a za nápadně nevýhodných podmínek. Smluvní strany potvrzují správnost a autentičnost této Smlouvy svými zaručenými elektronickými podpisy oprávněnými zástupci smluvních stran.
6. Tato Smlouva je vyhotovena v elektronické podobě, přičemž Objednatel i Zhotovitel ji opatří zaručeným elektronickým podpisem oprávněnými zástupci smluvních stran.
7. Tato Smlouva nabývá účinnosti dnem jejího zveřejnění prostřednictvím registru smluv dle zákona č. 340/2015 Sb., o zvláštních podmínkách účinnosti některých smluv, uveřejňování těchto smluv a o registru smluv, ve znění pozdějších předpisů (dále jen „**Zákon o registru smluv**“).
8. Smluvní strany se dohodly, že Objednatel jako územní samosprávný celek, tj. městský obvod, uveřejní tuto Smlouvu dle **Zákona o registru smluv**.

Doložka platnosti právního jednání dle § 41 zákona č. 128/2000 Sb., o obcích (obecní zřízení), ve znění pozdějších předpisů:

O uzavření této Smlouvy rozhodla Rada městského obvodu Slezská Ostrava svým usnesením č. 4900/RMOB-Sle/1822/111 ze dne 17.05.2022.

Za Objednatele

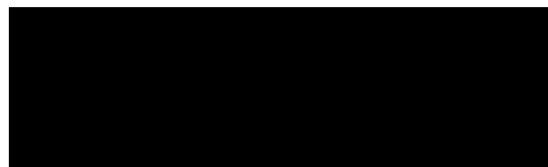
Za Zhotovitele

Datum:
Místo: Ostrava

Datum:
Místo:



Bc. Richard Vereš
starosta



Ing. Pavel Matějka
jednatel

Přílohy:

- č. 1 – Technická dokumentace
- č. 2 – Položkový rozpočet včetně výkazu výměr

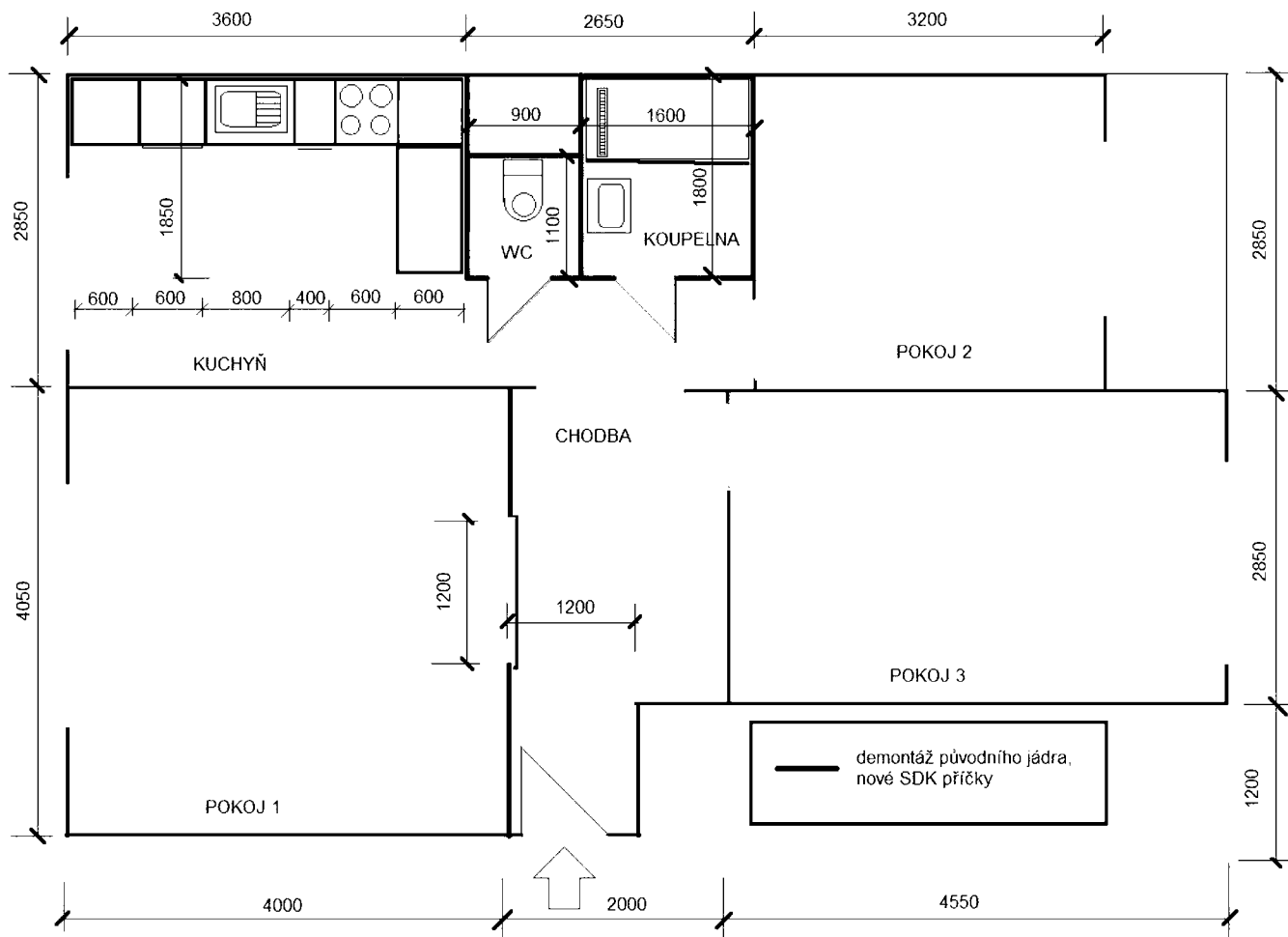


TECHNICKÁ DOKUMENTACE

Oprava volných bytů č. 18 o velikosti 1+3 v domě Hladnovská 728/73 a bytu č.16 o velikosti 1+2 v domě Želazného 729/2, Ostrava – Muglinov

I- Oprava volného bytu č.18 v domě Hladnovská 728/73

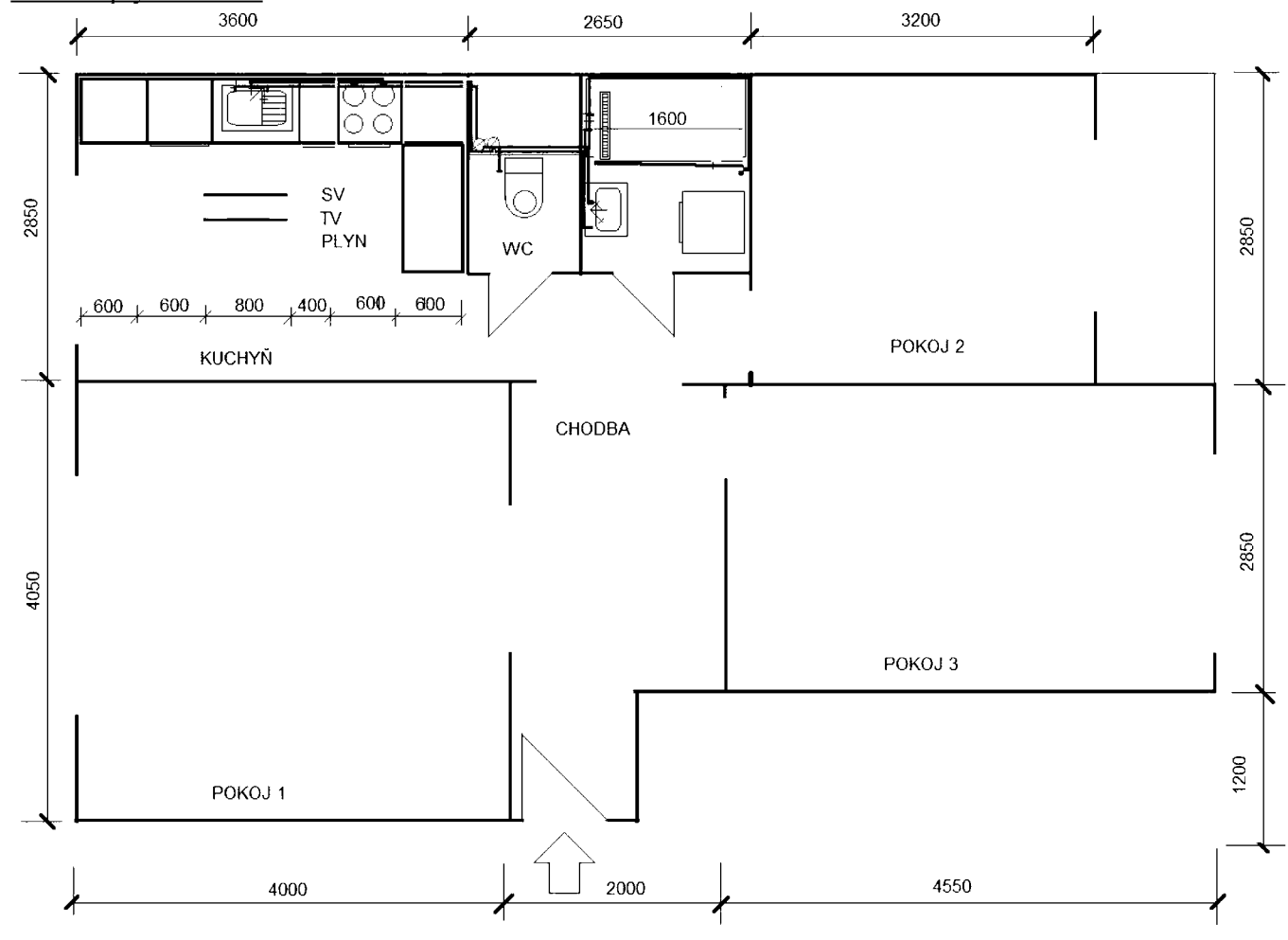
Dispozice bytu:



- Celková oprava koupelny včetně instalačního jádra – vybourání stávajícího jádra včetně zařizovacích předmětů, provedení nového instalačního jádra – SDK konstrukce vč. dveřních zárubní 60/197 cm. Provedení rozvodů vody (napojení na rozvod SV a TV u vodoměrů na WC), odpadů, hydroizolace, keramického obkladu (rozměr obkladů 30x60 nebo 60x120, provedení mramor, v=2400 mm) a keramické dlažby (rozměr dlažby 30x60 nebo 60x120). Sprchový kout se sprchovým žlabem a skleněnou čtyřdílnou posuvnou zástěnou – posun na střed, sprchový set, umyvadlo, umyvadlová baterie, příprava pro napojení automatické pračky v koupelně. Napojení rozvodu SV a TUV pro kuchyň, instalace ventilátoru.

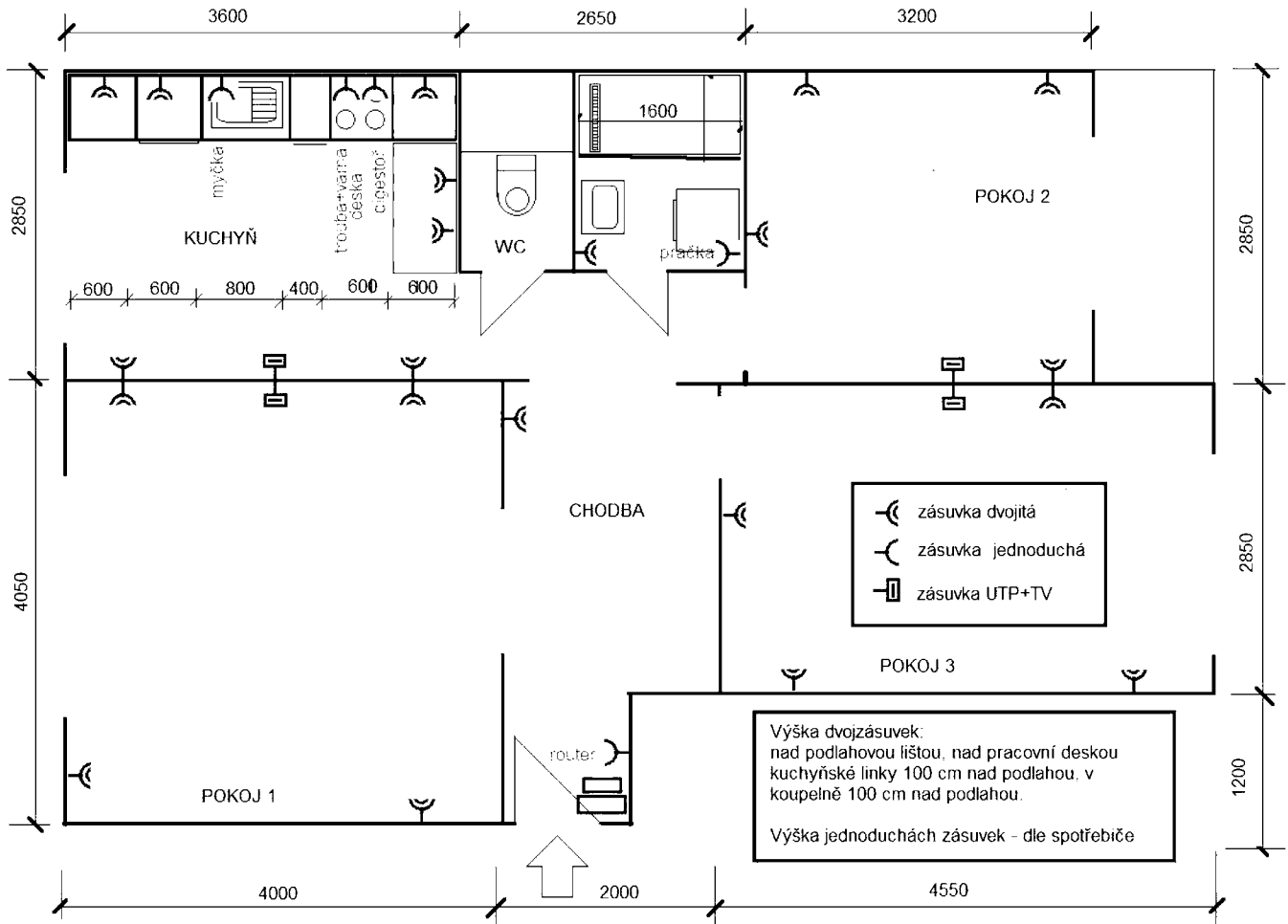
- Oprava WC-výměna dlažby (rozměr dlažby 30x60 nebo 60x120), keramický sokl (v=100 mm), instalace WC kombi, napojení na přívod vody a odpadní potrubí. Dvířka 600/600 mm pro přístup k vodoměrům a plynoměru v instalačním jádru a instalace ventilátoru.
- Úprava rozvodu plynoinstalace-přeložka rozvodu plynu od přípravy pro plynoměr k plynové varné desce v kuchyňské lince, tlaková zkouška a revize plynoinstalace.

Rozvod plynu a ZTI:



- Celková výměna elektroinstalace, odstranění původních rozvodů. Nové vedení v podlahových lištách a nad SDK stropy. Výměna bytové rozvodnice včetně jističů 2x10A, 7x16A, proudový chránič. Nové zásuvky: dvojjásuvky – 4 x pokoje, 7 x kuchyň (+ 3 x jednoduché zásuvky pro digestoř, elektrickou troubu a plynovou varnou desku a pro vestavnou myčku, příprava pro napojení LED pásku), 1 x chodba, 1x chodba pro router (u bytové rozvodnice), 1 x koupelna (+ jednoduchá zásuvka pro napojení pračky), vypínače, svítidla, v pokojích vývody pro osazení lustrů, výměna zvonku. Rozvody slaboproudu – zásuvky UTP+TV (koaxiální kabel) do všech místností a kuchyně, ukončení u vstupních dveří + rezerva na napojení přívodu z chodby.
- Výměna hlavního jističe za jednofázový 25A. Nový přívod od elektroměrového rozvaděče. Úprava elektroměrového rozvaděče, vydrátování rozvaděče pro připojení jednosazbového jednofázového elektroměru dle podmínek ČEZ, uvedení hodnoty hlavního jističe. Revize odběrného místa elektřiny a revize bytových rozvodů.

Rozmístění zásuvek



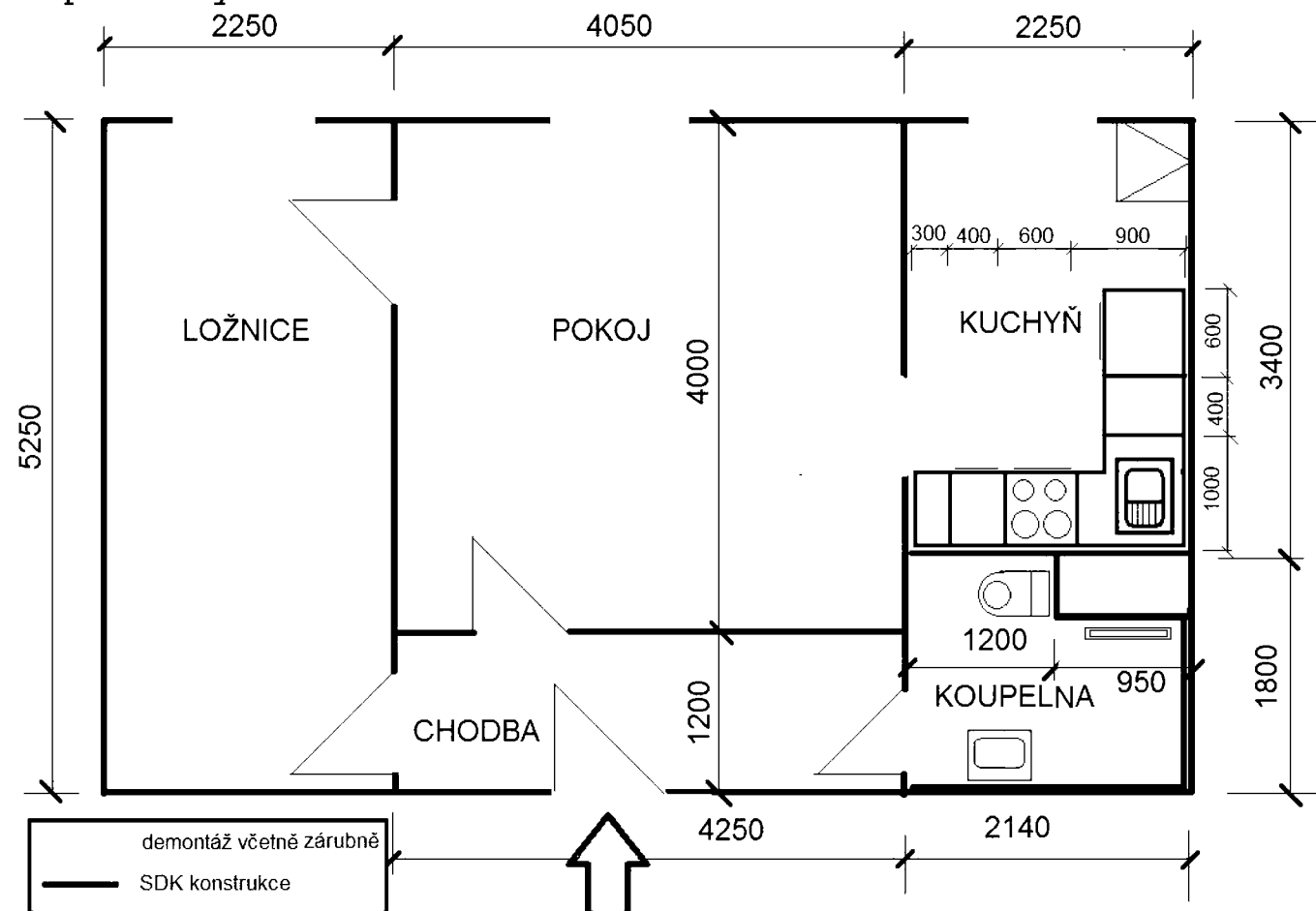
- Odstranění vestavěných skříní v chodbě a regálů v kuchyni, odstranění tapet na stěnách v celém bytě (mimo pokoj 1).
- Zvětšení dveřního otvoru v betonovém příčkovém panelu mezi pokojem 1 a chodbou na 1200 mm, z vnitřní strany pokoje předšazená SDK stěna.
- Provedení nových omítek po tapetách (v celém bytě mimo pokoj 1): penetrační disperzní nátěr, potažení vnitřních stěn sklovláknitým pletivem vtačeným do tenkovrstvé hmoty, vápenocementová lehčená omítka štuková dvouvrstvá.
- Provedení SDK stropních podhledů v celém bytě.
- Oprava kuchyně-demontáž a likvidace kuchyňské linky, odstranění keramického obkladu, vybourání keramické dlažby včetně podkladu, cementový potěr, položení vinylové podlahy tl. 9-10 mm, sokl: lišta podlahová pro kabely. Dodávka linky není předmětem zadání.
- Výměna vstupních dveří, dveří do koupelny a WC včetně zárubní – dveře 70/197 do koupelny (rozměr bude upřesněn na stavbě) a 70/197 na WC-hladké plné. Dveře do pokoje 2 a pokoje 3 budou vybourány a vstup do těchto místností bude zajištěn otvorem bez dveří a zárubní. Nové vstupní dveře – PO30 80/197. Do pokoje 1 dodávka a montáž atypických posuvných dveří 1200x2000mm částečně prosklených do pouzdra v SDK příčce. Nové vnitřní dveře v barvě vinylové podlahy.
- Demontáže povrchů podlah – demontáž keramické dlažby v chodbě vč. podkladní vrstvy, demontáž plovoucí podlahy s podložkou včetně původního PVC v pokoji 1, demontáž laminátové podlahy s podložkou včetně původního PVC v pokoji 2, demontáž podlahy PVC v pokoji 3. Cementový potěr

v chodbě. Vyrovnání podlah v pokojích – provedení stěrky. Položení vinylových podlah v chodbě a pokojích, tl. 9-10 mm, sokl: lišta podlahová pro kabely.

- Vymalování bytu na bílo. Nátěr vnitřních dveřních zárubní – tmavý odstín (bude vzorkován na stavbě). V pokoji 2 a 3 výměna radiátorů za ploché radiátory - umístění co nejbliže ke stěně, přívod k radiátorům zespod. Nátěr rozvodu ÚT včetně radiátorů.

II - Oprava volného bytu č.16 v domě Želazného 729/2

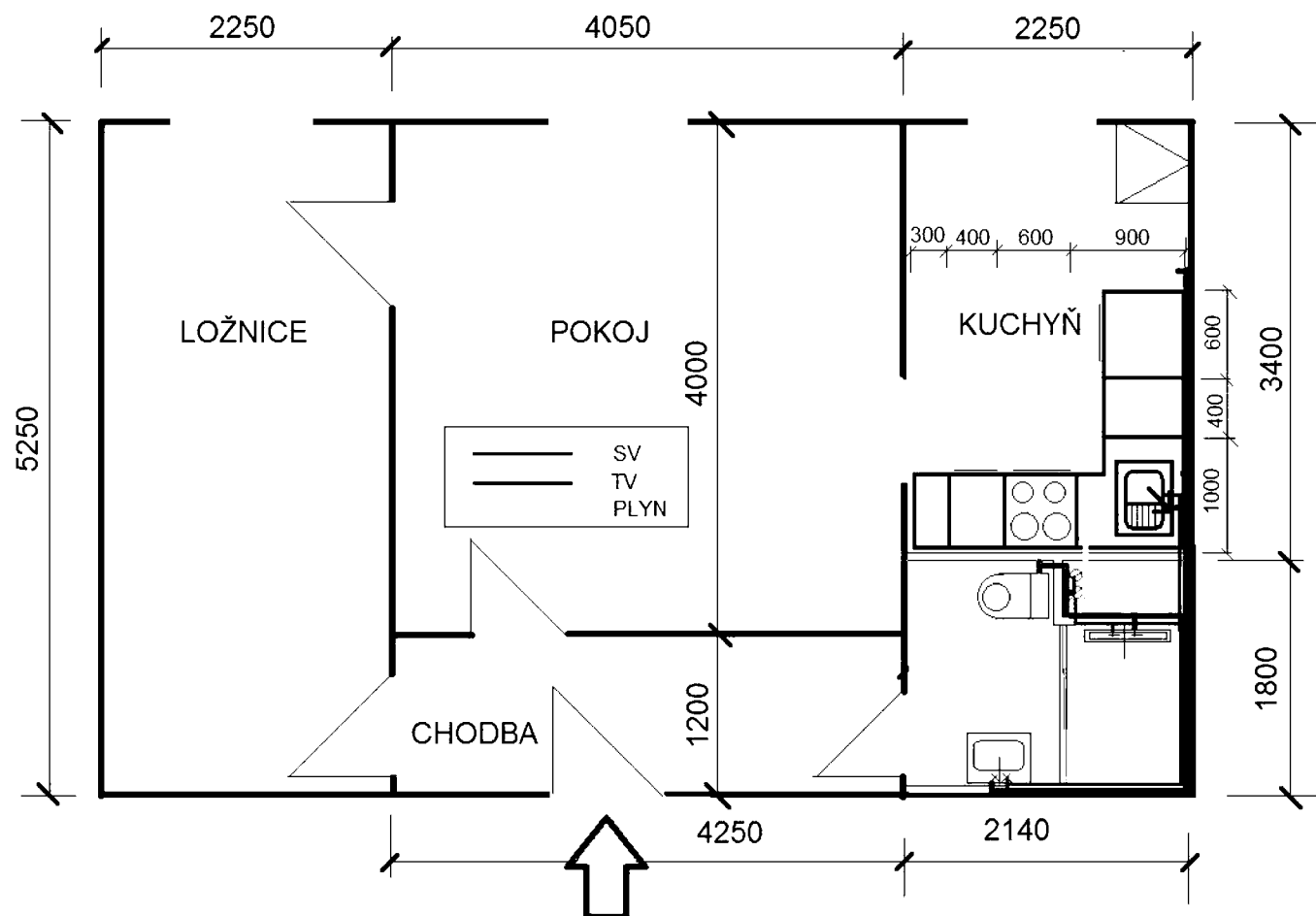
Dispozice bytu



- Celková oprava koupelny včetně instalačního jádra – vybourání stávajícího jádra včetně zařizovacích předmětů, provedení nového instalačního jádra – SDK konstrukce, dveřní zárubeň 60/197 cm a výztuhy pro montáž horních skříněk kuchyňské linky. Provedení rozvodů vody (napojení na rozvod SV a TV u vodoměrů na WC), odpadů, hydroizolace, keramického obkladu (max 9ks/m², v=2600 mm) a keramické dlažby (max 9ks/m²). Sprchový kout se sprchovým žlabem a třídílnou posuvnou zástěnou, sprchový set, umyvadlo, umyvadlová baterie, WC kombi. Dvířka 600/600 mm pro přístup k vodoměrům a plynoměru v instalačním jádru (nad mísou WC). Napojení rozvodu SV a TUV pro kuchyň.

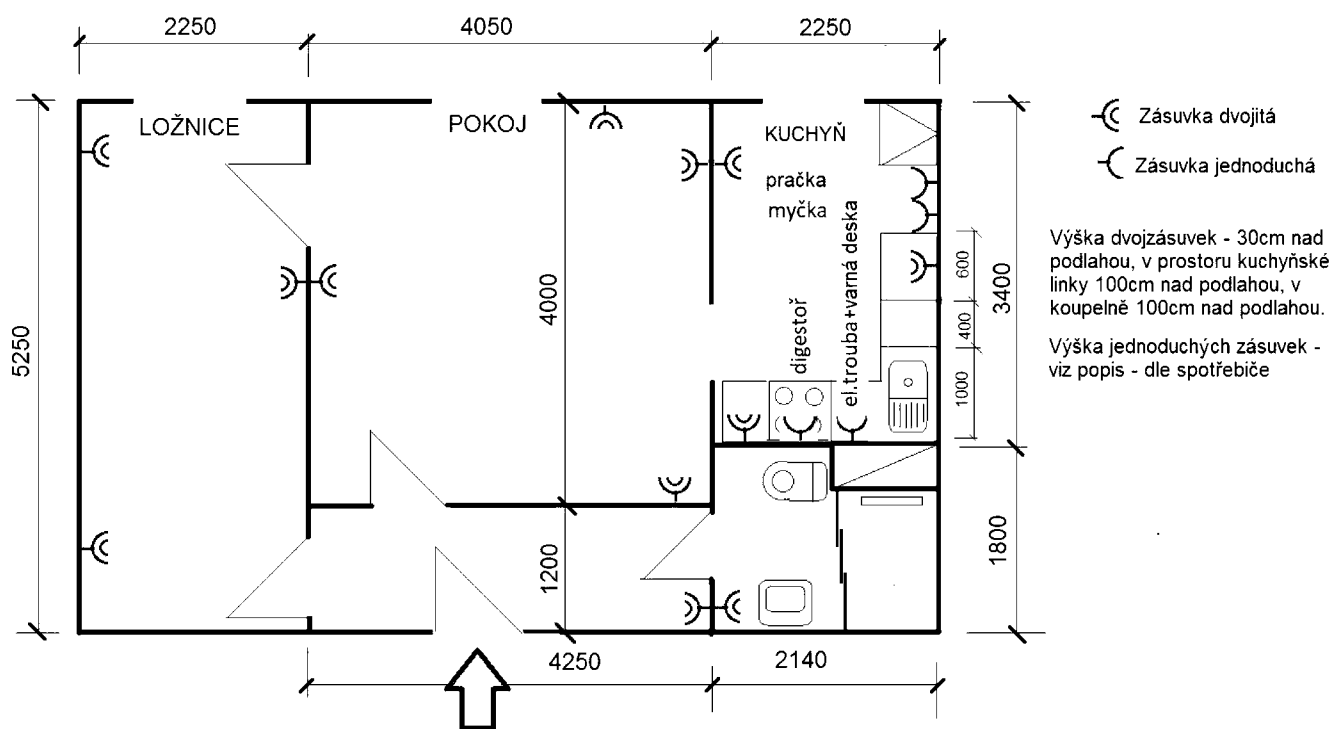
- Úprava rozvodu plynoinstalace-přeložka rozvodu plynu od přípravy pro plynoměr (plynoměr bude přístupný z prostoru nad WC) k plynové varné desce v kuchyňské lince, demontáž a likvidace plynového sporáku, dodávka a instalace vestavné plynové varné desky se čtyřmi hořáky-sklokeramické provedení, tlaková zkouška a revize plynoinstalace, po přidělení bytu vpuštění plynu a seznámení nájemce s obsluhou plynového spotřebiče.

Rozvod plynu a ZTI:



- Celková výměna elektroinstalace, odstranění původních rozvodů. Nové vedení v lištách a nad SDK stropním podhledem. Výměna bytové rozvodnice včetně jističů 2x10A, 6x16A, proudový chránič. Nové dvojjásuvky: 3 x ložnice, 4 x pokoj, 3 x kuchyň (+ 4 x jednoduché zásuvky pro digestoř, elektrickou troubu a plynovou varnou desku, vestavnou myčku a pračku), 1 x chodba, 1 x koupelna. Zásuvkové okruhy v místnostech s podlahou PVC vedeny v podlahových lištách. Vypínače, svítidla, v pokoji ložnici vývody pro osazení lustrů, výměna zvonku. Dodávka a montáž digestoře v kuchyni (napojení na odtah). Odvětrání koupelny – použití stávajících ventilátorů.
- Výměna hlavního jističe za jednofázový 25A. Nový přívod od elektroměrového rozvaděče. Úprava elektroměrového rozvaděče, vydrátování rozvaděče pro připojení jednosazbového jednofázového elektroměru dle podmínek ČEZ, uvedení hodnoty hlavního jističe. Revize odběrného místa elektřiny a revize bytových rozvodů.

Rozmístění zásuvek



- Odstranění stropních dílců v ložnici.
- Provedení nových omítek stěn: penetrační disperzní nátěr, potažení vnitřních stěn sklovláknitým pletivem vtlačeným do tenkovrstvé hmoty, vápenocementová lehčená omítka štuková dvouvrstvá.
- Provedení SDK stropních podhledů v celém bytě.
- Oprava kuchyně - demontáž a likvidace kuchyňské linky a její odvoz do skladu, vybourání dveřní zárubně se shrnovacími dveřmi, dozdění dveřního ostění ze strany kuchyňské linky (průchod 800mm). Odstranění keramického obkladu, vybourání keramické dlažby včetně podkladu, cementový potěr, položení podlahy PVC (imitace dřeva), sokl PVC. Provedení nového keramického obkladu mezi horní a spodní částí kuchyňské linky (max 9ks/m², pás výšky 600mm). Dodávka a montáž rohové kuchyňské linky 200/220 cm, horní a spodní část, včetně dřezu s odkapem a pákové dřezové baterie, napojení na odpad.
Specifikace kuchyňské linky: materiál laminovaná dřevotřísková DTDL matná bílá tl. 18 mm, hrany korpusu skříňek ohraněny ABS 2 x 22 mm v barvě lamina, pracovní deska tl.38mm, závěsy naložené s tlumením, zásuvky s kovovou bočnicí s tlumením, rektifikační nožky a soklová lišta.
*Rozměry skříňek (š/v/h): spodní skříňky ZLEVA od spíže skříňe: (ponechání prostoru 650 mm pro umístění samostatně stojící pračky) skříňka pro vestavnou myčku 60/85/57, skříňka 40/85/50, rohová skříňka 100*90/85/50 se skládanými dveřmi, zásuvková skříňka 40/85/50 cm, skříňka 30/85/50 cm. Horní řada zleva od spíže: skříňka plná 60/70/35 cm, skříňka plná 40/70/35 cm, rohová skříňka otevřená 100*90/70/35, skříňka nad digestoři 60/36/35 cm, skříňka plná 40/70/35, skříňka plná 30/70/35.*
 Renovace spíže skříňe – výměna dveří (materiál jako kuchyňská linka), regálů, polic.
- Výměna dveří včetně dveřních zárubní a prahů. Nové vstupní dveře – PO30 80/197. Nové vnitřní dveře – bílé provedení. Dveře 60/197 do koupelny hladké plné; dveře 80/197 do pokoje 2/3 sklo, 2 x dveře do ložnice hladké plné.

Demontáže celoplošně nalepených podlah v chodbě, pokoji a ložnici. Vyrovnání podlah, provedení stěrky. Provedení nových podlah PVC (imitace dřeva), sokl – lišta podlahová pro kabely.

- Vymalování bytu na bílo. Nátěr vnitřních dveřních zárubní – na bílo. Nátěr zárubně vstupních dveří- odstín dle sousedních bytů. Nátěr rozvodu ÚT včetně radiátorů.

REKAPITULACE STAVBY

Kód: N22-053_exp1

Stavba: Oprava volných bytů č.18 o vel.1+3 Hladnovská 728/73 a č.16 o vel.1+2 Želazného 729/2-Ostrava-Muglinov

KSO:
Místo: Ostrava - Muglinov

CC-CZ:
Datum: 17. 3. 2022

Zadavatel:

IČ:
DIČ:

Zhotovitel:

IČ:
DIČ:

Projektant:

IČ:
DIČ:

Zpracovatel:

IČ:
DIČ:

Poznámka:

Cena bez DPH			1 150 162,53
---------------------	--	--	---------------------

	Sazba daně	Základ daně	Výše daně
DPH základní	21,00%	0,00	0,00
snižená	15,00%	1 150 162,53	172 524,38

Cena s DPH	v	CZK	1 322 686,91
-------------------	----------	------------	---------------------

Projektant

Zpracovatel

Datum a podpis:

Razítko

Datum a podpis:

Razítko

Objednavatel

Zhotovitel

Datum a podpis:

Razítko

Datum a podpis:

Razítko

REKAPITULACE OBJEKTŮ STAVBY A SOUPISŮ PRACÍ

Kód: N22-053_exp1

Stavba: Oprava volných bytů č.18 o vel.1+3 Hladnovská 728/73 a č.16 o vel.1+2 Želazného 729/2-Ostrava-Muglinov

Místo: Ostrava - Muglinov

Datum: 17. 3. 2022

Zadavatel:

Projektant:

Zhotovitel:

Zpracovatel:

Kód	Popis	Cena bez DPH [CZK]	Cena s DPH [CZK]
Náklady z rozpočtů		1 150 162,53	1 322 686,91
01	Oprava volného bytu č.18 v domě Hladnovská 728/73	660 831,16	759 955,83
02	Oprava bytu č.16 v domě Želazného 729/2	489 331,37	562 731,08

KRYCÍ LIST SOUPISU PRACÍ

Stavba:

Oprava volných bytů č.18 o vel.1+3 Hladnovská 728/73 a č.16 o vel.1+2 Želazného 729/2-Ostrava-Muglinov

Objekt:

01 - Oprava volného bytu č.18 v domě Hladnovská 728/73

KSO:

Místo:

Zadavatel:

Zhotovitel:

Projektant:

Zpracovatel:

Poznámka:

CC-CZ:

Datum: 17. 3. 2022

IČ:

DIČ:

IČ:

DIČ:

IČ:

DIČ:

IČ:

DIČ:

Cena bez DPH

660 831,16

DPH základní
snížená

Základ daně

0,00

Sazba daně

21,00%

Výše daně

0,00

660 831,16

15,00%

99 124,67

Cena s DPH

v CZK

759 955,83

Projektant

Zpracovatel

Datum a podpis:

Razítko

Datum a podpis:

Razítko

Objednavatel

Zhotovitel

Datum a podpis:

Razítko

Datum a podpis:

Razítko

REKAPITULACE ČLENĚNÍ SOUPISU PRACÍ

Stavba:

Oprava volných bytů č.18 o vel.1+3 Hladnovská 728/73 a č.16 o vel.1+2 Želazného 729/2-Ostrava-Muglinov

Objekt:

01 - Oprava volného bytu č.18 v domě Hladnovská 728/73

Místo:

Datum: 17. 3. 2022

Zadavatel:

Projektant:

Zhotovitel:

Zpracovatel:

Kód dílu - Popis

Cena celkem [CZK]

Náklady ze soupisu prací

660 831,16

HSV - Práce a dodávky HSV

173 316,21

6 - Úpravy povrchů, podlahy a osazování výplní

110 343,51

9 - Ostatní konstrukce a práce, bourání

32 380,23

997 - Přesun sutě

28 715,72

998 - Přesun hmot

1 876,75

PSV - Práce a dodávky PSV

487 514,95

711 - Izolace proti vodě, vlhkosti a plynům

2 774,31

721 - Zdravotechnika - vnitřní kanalizace

12 059,43

722 - Zdravotechnika - vnitřní vodovod

12 977,54

723 - Zdravotechnika - vnitřní plynovod

9 914,45

725 - Zdravotechnika - zařizovací předměty

27 503,11

733 - Ústřední vytápění - rozvodné potrubí

8 684,68

734 - Ústřední vytápění - armatury

1 883,63

735 - Ústřední vytápění - otopná tělesa

12 933,70

741 - Elektroinstalace - silnoproud

57 618,36

751 - Vzduchotechnika

2 676,64

763 - Konstrukce suché výstavby

106 229,21

766 - Konstrukce truhlářské

29 501,80

767 - Konstrukce zámečnické

212,80

771 - Podlahy z dlaždic

10 558,99

775 - Podlahy skládané

122 411,91

776 - Podlahy povlakové

2 350,88

781 - Dokončovací práce - obklady

42 746,53

783 - Dokončovací práce - nátěry

3 686,62

784 - Dokončovací práce - malby a tapety

20 790,36

SOUPIS PRACÍ

Stavba:

Oprava volných bytů č.18 o vel.1+3 Hladnovská 728/73 a č.16 o vel.1+2 Želazného 729/2-Ostrava-Muglinov

Objekt:

01 - Oprava volného bytu č.18 v domě Hladnovská 728/73

Místo:

Datum: 17. 3. 2022

Zadavatel:

Projektant:

Zhotovitel:

Zpracovatel:

PČ	Typ	Kód	Popis	MJ	Množství	J.cena [CZK]	Cena celkem [CZK]	Cenová soustava
----	-----	-----	-------	----	----------	--------------	-------------------	-----------------

Náklady soupisu celkem

660 831,16

D HSV Práce a dodávky HSV

173 316,21

D 6 Úpravy povrchů, podlahy a osazování výplní

110 343,51

1	K	612131121	Penetrační disperzní nátěr vnitřních stěn nanášený ručně	m2	137,453	68,50	9 415,53	CS ÚRS 2022 01
2	K	612142001	Potažení vnitřních stěn skloláknitým pleťvem vřačeným do tenkovrstvé hmoty	m2	137,453	249,00	34 225,80	CS ÚRS 2022 01
3	K	612322141	Vápenocementová lehčená omítka štuková dvouvrstvá vnitřních stěn nanášená ručně	m2	137,453	326,00	44 809,68	CS ÚRS 2022 01
	VV		"pokoj 1"(4,0+4,05+4,0)*2,65-2,9*1,5		27,583			
	VV		"pokoj 2"(3,2+2,85)*2*2,65-2,0*1,5-0,8*2,0		27,465			
	VV		"pokoj 3"(4,55+2,85)*2*2,65-2,0*1,5-0,8*2,0		34,620			
	VV		"kuchyň"(3,6+2,85)*2*2,65-1,75*1,5-1,0*2,65		28,910			
	VV		"obklad"-(3,6+1,8)*0,6		-3,240			
	VV		"chodba"(5,05+2,0)*2*2,65-1,0*2,65-0,7*2,0*2-0,8*2,0*3-1,2*2,0-1,3*2,0		22,115			
	VV		Součet		137,453			
4	K	612325111	Vápenocementová hladká omítka rýh ve stěnách š do 150 mm	m2	2,500	952,00	2 380,00	CS ÚRS 2022 01
5	K	612325301	Vápenocementová hladká omítka ostění nebo nadpraží	m2	0,230	774,00	178,02	CS ÚRS 2022 01
	VV		"pokoj 1"(2,0+0,3)*0,1		0,230			
6	K	612325302	Vápenocementová štuková omítka ostění nebo nadpraží	m2	0,960	861,00	826,56	CS ÚRS 2022 01
	VV		"pokoj 2 a 3"(2,0+0,8+2,0)*0,1*2		0,960			
7	K	632450134	Výrovnávací cementový potěr tl přes 40 do 50 mm ze suchých směsí provedený v ploše	m2	23,920	625,00	14 950,00	CS ÚRS 2022 01
	VV		"kuchyň"3,6*2,85		10,260			
	VV		"WC"0,9*1,1		0,990			
	VV		"koupelna"1,6*1,8		2,880			
	VV		"chodba"2,65*1,0+2,85*2,0+1,2*1,2		9,790			
	VV		Součet		23,920			
8	K	632459125	Příplatek k potěrům tl přes 40 do 50 mm za sklon přes 15 do 30°	m2	2,880	22,70	65,38	CS ÚRS 2022 01
	VV		"koupelna"1,8*1,6		2,880			
9	K	632902111	Příprava zatvrdlého povrchu betonových mazanin pro cementový potěr cementovým mlékem	m2	23,920	33,30	796,54	CS ÚRS 2022 01
10	K	642944121	Osazování ocelových zárubní dodatečné pl do 2,5 m2	kus	1,000	736,00	736,00	CS ÚRS 2022 01
11	M	55331487	<i>zárubeň jednokřídlá ocelová pro zdění tl stěny 110-150mm rozměru 800/1970, 2100mm</i>	kus	1,000	1 960,00	1 960,00	CS ÚRS 2022 01
	P		<i>Poznámka k položce: YH, YH s drážkou, YZP</i>					
	D	9	Ostatní konstrukce a práce, bourání				32 380,23	
12	K	949101111	Lešení pomocné pro objekty pozemních staveb s lešeňovou podlahou v do 1,9 m zatížení do 150 kg/m2	m2	62,208	61,60	3 832,01	CS ÚRS 2022 01
13	K	95290	Provedení úklidu společných prostor 1x denně	den	35,000	100,00	3 500,00	

PČ	Typ	Kód	Popis	MJ	Množství	J.cena [CZK]	Cena celkem [CZK]	cenová soustava
14	K	952901111	Vyčištění budov bytové a občanské výstavby při výšce podlaží do 4 m	m2	62,208	130,00	8 087,04	CS ÚRS 2022 01
15	K	962031132	Bourání příček z cihel pálených na MVC tl do 100 mm	m2	1,400	117,00	163,80	CS ÚRS 2022 01
	VV		"vana"(0,6+1,6+0,6)*0,5		1,400			
16	K	962084131	Bourání příček deskových sádrových typu rabicka tl do 100 mm	m2	25,420	147,00	3 736,74	CS ÚRS 2022 01
	VV		"WC, koupelna - jádro"(1,8+2,65+1,8+2,65+1,8)*2,6		27,820			
	VV		-0,6*2,0*2		-2,400			
	VV		Součet		25,420			
17	K	965042121	Bourání podkladů pod dlažby nebo mazanin betonových nebo z litého asfaltu tl do 100 mm pl do 1 m2	m3	0,100	4 840,00	484,00	CS ÚRS 2022 01
	VV		"koupelna"0,1		0,100			
18	K	965042141	Bourání podkladů pod dlažby nebo mazanin betonových nebo z litého asfaltu tl do 100 mm pl přes 4 m2	m3	1,197	3 420,00	4 093,74	CS ÚRS 2022 01
	VV		"kuchyně"3,6*2,85*0,05		0,513			
	VV		"WC"0,9*1,1*0,05		0,050			
	VV		"koupelna"1,6*1,8*0,05		0,144			
	VV		"chodba"(2,65*1,0+2,85*2,0+1,2*1,2)*0,05		0,490			
	VV		Součet		1,197			
19	K	965081213	Bourání podlah z dlaždic keramických nebo xyolitových tl do 10 mm plochy přes 1 m2	m2	23,920	79,30	1 896,86	CS ÚRS 2022 01
	VV		"kuchyně"3,6*2,85		10,260			
	VV		"WC"0,9*1,1		0,990			
	VV		"koupelna"1,6*1,8		2,880			
	VV		"chodba"2,65*1,0+2,85*2,0+1,2*1,2		9,790			
	VV		Součet		23,920			
20	K	965081611	Odsekání soklíků rovných	m	23,200	37,70	874,64	CS ÚRS 2022 01
	VV		"kuchyně"(3,6+2,85)*2-1,0		11,900			
	VV		"chodba"(4,05+2,0)*2-0,9-1,3-0,8*2		8,300			
	VV		(2,65+1,0)*2-1,0-0,6*2-0,8-1,3		3,000			
	VV		Součet		23,200			
21	K	968072455	Vybourání kovových dveřních zárubní pl do 2 m2	m2	7,200	362,00	2 606,40	CS ÚRS 2022 01
	VV		0,6*2,0*2		2,400			
	VV		0,8*2,0*3		4,800			
	VV		Součet		7,200			
22	K	971052521	Vybourání nebo prorážení otvorů v ŽB příčkách a zdech pl do 1 m2 tl do 100 mm	m2	0,690	1 020,00	703,80	CS ÚRS 2022 01
	VV		"pokoj 1-dveře"(2,0+0,3)*0,3		0,690			
23	K	978059541	Odsekání a odebrání obkladů stěn z vnitřních obkládaček plochy přes 1 m2	m2	20,700	116,00	2 401,20	CS ÚRS 2022 01
	VV		"kuchyně"(1,4*1,3)+(3,0*0,8)		4,220			
	VV		"koupelna"(1,8+1,6)*2*2,6-0,6*2,0		16,480			
	VV		Součet		20,700			
D	997		Přesun sutě				28 715,72	
24	K	997013115	Vnitrostaveništní doprava suti a vybouraných hmot pro budovy v přes 15 do 18 m s použitím mechanizace	t	9,641	1 050,00	10 123,05	CS ÚRS 2022 01
25	K	997013501	Odvoz suti a vybouraných hmot na skládku nebo meziskládku do 1 km se složením	t	9,641	286,00	2 757,33	CS ÚRS 2022 01
26	K	997013509	Příplatek k odvozu suti a vybouraných hmot na skládku ZKD 1 km přes 1 km	t	86,769	12,50	1 084,61	CS ÚRS 2022 01
	VV		9,641*9 "Přepočtené koeficientem množství"		86,769			
27	K	997013631	Poplatek za uložení na skládce (skládkovné) stavebního odpadu směsného kód odpadu 17 09 04	t	9,641	1 530,00	14 750,73	CS ÚRS 2022 01
D	998		Přesun hmot				1 876,75	
28	K	998011003	Přesun hmot pro budovy zděné v přes 12 do 24 m	t	5,257	357,00	1 876,75	CS ÚRS 2022 01
D	PSV		Práce a dodávky PSV				487 514,95	
D	711		Izolace proti vodě, vlhkosti a plynům				2 774,31	

PČ	Typ	Kód	Popis	MJ	Množství	J.cena [CZK]	Cena celkem [CZK]	Cenová soustava	
29	K	711111052	Provedení izolace proti zemní vlhkosti vodorovné za studena 2x nátěr tekutou lepenkou	m2	2,880	46,60	134,21	CS ÚRS 2022 01	
	VV		1,8*1,6		2,880				
30	M	KNF.00579888	TEKUTÁ HYDROIZOLACE, kbelík 15 kg	kg	4,320	115,72	499,91		
	P		Poznámka k položce: Pod keramické obklady a dlažby v interiérech se zvýšenou vlhkostí. Vysoce elastická, připravená k okamžitému použití. Vysoká přilnavost ke stavebním materiálům, rychleschnoucí. Vnitřní použití.						
	VV		Spotřeba: 1,5 kg/1 m2 (2 nátěry), Hydroizolační nátěr 2,88*1,5 "Přepočtené koeficientem množství		4,320				
31	K	711112012	Provedení izolace proti zemní vlhkosti svislé za studena nátěrem tekutou lepenkou	m2	9,600	39,80	382,08	CS ÚRS 2022 01	
	VV		(1,2+1,6+1,2)*2,4		9,600				
32	M	KNF.00579888	TEKUTÁ HYDROIZOLACE, kbelík 15 kg	kg	14,400	115,72	1 666,37		
	P		Poznámka k položce: Pod keramické obklady a dlažby v interiérech se zvýšenou vlhkostí. Vysoce elastická, připravená k okamžitému použití. Vysoká přilnavost ke stavebním materiálům, rychleschnoucí. Vnitřní použití.						
	VV		Spotřeba: 1,5 kg/1 m2 (2 nátěry), Hydroizolační nátěr 9,6*1,5 "Přepočtené koeficientem množství		14,400				
33	K	998711203	Přesun hmot procentní pro izolace proti vodě, vlhkosti a plynům v objektech v přes 12 do 60 m	%	26,825	3,42	91,74	CS ÚRS 2022 01	
D	721	Zdravotechnika - vnitřní kanalizace						12 059,43	
34	K	721171803	Demontáž potrubí z PVC D do 75	m	4,000	13,00	52,00	CS ÚRS 2022 01	
35	K	721171808	Demontáž potrubí z PVC D přes 75 do 114	m	0,500	34,90	17,45	CS ÚRS 2022 01	
36	K	721171912	Potrubí z PP propojení potrubí DN 40	kus	1,000	272,00	272,00	CS ÚRS 2022 01	
37	K	721171913	Potrubí z PP propojení potrubí DN 50	kus	1,000	277,00	277,00	CS ÚRS 2022 01	
38	K	721171915	Potrubí z PP propojení potrubí DN 110	kus	1,000	443,00	443,00	CS ÚRS 2022 01	
39	K	721174042	Potrubí kanalizační z PP přípojovací DN 40	m	1,500	468,00	702,00	CS ÚRS 2022 01	
40	K	721174043	Potrubí kanalizační z PP přípojovací DN 50	m	7,000	509,00	3 563,00	CS ÚRS 2022 01	
41	K	721174045	Potrubí kanalizační z PP přípojovací DN 110	m	0,500	768,00	384,00	CS ÚRS 2022 01	
42	K	721194104	Vyvedení a upevnění odpadních výpustek DN 40	kus	1,000	83,90	83,90	CS ÚRS 2022 01	
43	K	721194105	Vyvedení a upevnění odpadních výpustek DN 50	kus	4,000	92,90	371,60	CS ÚRS 2022 01	
44	K	721194109	Vyvedení a upevnění odpadních výpustek DN 110	kus	1,000	138,00	138,00	CS ÚRS 2022 01	
45	K	721219128	Montáž odtokového sprchového žlabu délky do 1050 mm	kus	1,000	1 400,00	1 400,00	CS ÚRS 2022 01	
46	M	RMAT0001	žlab sprchový délky 80cm - nerez	kus	1,000	3 900,00	3 900,00		
47	K	721290111	Zkouška těsnosti potrubí kanalizace vodou DN do 125	m	9,000	26,40	237,60	CS ÚRS 2022 01	
48	K	998721203	Přesun hmot procentní pro vnitřní kanalizace v objektech v přes 12 do 24 m	%	118,415	1,84	217,88	CS ÚRS 2022 01	
D	722	Zdravotechnika - vnitřní vodovod						12 977,54	
49	K	722170801	Demontáž rozvodů vody z plastů D do 25	m	10,000	21,80	218,00	CS ÚRS 2022 01	
50	K	722174002	Potrubí vodovodní plastové PPR svar polyfúze PN 16 D 20x2,8 mm	m	17,000	348,00	5 916,00	CS ÚRS 2022 01	
51	K	722181211	Ochrana vodovodního potrubí přilepenými termoizolačními trubnicemi z PE tl do 6 mm DN do 22 mm	m	17,000	58,50	994,50	CS ÚRS 2022 01	
52	K	722190401	Vyvedení a upevnění výpustku DN do 25	kus	8,000	227,00	1 816,00	CS ÚRS 2022 01	
53	K	722190901	Uzavření nebo otevření vodovodního potrubí při opravách	kus	2,000	88,10	176,20	CS ÚRS 2022 01	
54	K	722220111	Nástěnka pro výtokový ventil G 1/2" s jedním závitem	kus	6,000	210,00	1 260,00	CS ÚRS 2022 01	
55	K	722220121	Nástěnka pro baterii G 1/2" s jedním závitem	pár	1,000	418,00	418,00	CS ÚRS 2022 01	
56	K	722239102	Montáž armatur vodovodních se dvěma závity G 3/4"	kus	2,000	114,00	228,00	CS ÚRS 2022 01	
57	M	RMAT0002	kohout kulový R250 D-20	kus	2,000	391,00	782,00		

PČ	Typ	Kód	Popis	MJ	Množství	J.cena [CZK]	Cena celkem [CZK]	Cenová soustava	
58	K	722290226	Zkouška těsnosti vodovodního potrubí závitového DN do 50	m	17,000	60,30	1 025,10	CS ÚRS 2022 01	
59	K	998722203	Přesun hmot procentní pro vnitřní vodovod v objektech v přes 12 do 24 m	%	128,338	1,12	143,74	CS ÚRS 2022 01	
D 723			Zdravotechnika - vnitřní plynovod					9 914,45	
60	K	723120804	Demontáž potrubí ocelové závitové svařované DN do 25	m	2,000	45,50	91,00	CS ÚRS 2022 01	
61	K	723150365R	Chráníčka pro prostupy vč. utěvnění	m	0,150	550,00	82,50		
62	K	723160204	Přípojka k plynoměru spojované na závit bez ochozu G 1"	soubor	1,000	1 900,00	1 900,00	CS ÚRS 2022 01	
63	K	723181022	Potrubí měděné tvrdé spojované lisováním D 18x1 mm	m	3,000	462,00	1 386,00	CS ÚRS 2022 01	
64	K	723190901	Uzavření, otevření plynovodního potrubí při opravě	kus	1,000	37,70	37,70	CS ÚRS 2022 01	
65	K	723190907	Odvzdušnění nebo napuštění plynovodního potrubí	m	3,000	33,10	99,30	CS ÚRS 2022 01	
66	K	723231163	Kohout kulový přímý G 3/4" PN 42 do 185°C plnoprůtokový vnitřní závit těžká řada	kus	1,000	429,00	429,00	CS ÚRS 2022 01	
67	K	733291101	Zkouška těsnosti potrubí měděné D do 35x1,5	m	3,000	22,40	67,20	CS ÚRS 2022 01	
68	K	R02	Revize rozvodu plynu a tlaková zkouška	hod	10,000	571,00	5 710,00		
69	K	998723203	Přesun hmot procentní pro vnitřní plynovod v objektech v přes 12 do 24 m	%	98,027	1,14	111,75	CS ÚRS 2022 01	
D 725			Zdravotechnika - zařizovací předměty					27 503,11	
70	K	725110814	Demontáž klozetu Kombi	soubor	1,000	195,00	195,00	CS ÚRS 2022 01	
71	K	725112183	Kombi klozet s úspornou armaturou odpad šikmý	soubor	1,000	6 180,00	6 180,00	CS ÚRS 2022 01	
72	K	725210821	Demontáž umyvadel bez výtokových armatur	soubor	1,000	152,00	152,00	CS ÚRS 2022 01	
73	K	725211601	Umyvadlo keramické bílé šířky 500 mm bez krytu na sifon připevněné na stěnu šrouby	soubor	1,000	4 180,00	4 180,00	CS ÚRS 2022 01	
74	K	725220851	Demontáž van akrylátových	soubor	1,000	169,00	169,00	CS ÚRS 2022 01	
75	K	725244906	Montáž zástěny sprchové do niky	soubor	1,000	1 950,00	1 950,00	CS ÚRS 2022 01	
76	M	RMAT0003	<i>zástěna sprchová čtyřdílná posuvná 1600/1800, bezp. sklo tl.6mm</i>	kus	1,000	8 000,00	8 000,00		
77	K	725813112	Ventil rohový pračkový G 3/4"	kus	1,000	469,00	469,00	CS ÚRS 2022 01	
78	K	725819201	Montáž ventilů nástěnných G 1/2"	soubor	1,000	139,00	139,00	CS ÚRS 2022 01	
79	M	55161842	<i>sifon pračkový venkovní chrom</i>	kus	1,000	79,50	79,50	CS ÚRS 2022 01	
80	K	725819401	Montáž ventilů rohových G 1/2" s přípojovací trubičkou	soubor	2,000	200,00	400,00	CS ÚRS 2022 01	
81	M	55141001	<i>kohout kulový rohový mosazný R 1/2"x3/8"</i>	kus	2,000	88,40	176,80	CS ÚRS 2022 01	
82	K	725820801	Demontáž baterie nástěnné do G 3 / 4	soubor	3,000	91,10	273,30	CS ÚRS 2022 01	
83	K	725822611	Baterie umyvadlová stojánková páková bez výpusti	soubor	1,000	1 630,00	1 630,00	CS ÚRS 2022 01	
84	K	725849411	Montáž baterie sprchové nástěnná s nastavitelnou výškou sprchy	kus	1,000	422,00	422,00	CS ÚRS 2022 01	
85	M	RMAT0004	<i>sprchový set (baterie, růžice, ruční sprcha a posuvný mechanismus)</i>	kus	1,000	3 000,00	3 000,00		
86	K	725860811	Demontáž uzávěrů zápachu jednoduchých	kus	3,000	16,00	48,00	CS ÚRS 2022 01	
87	K	998725203	Přesun hmot procentní pro zařizovací předměty v objektech v přes 12 do 24 m	%	164,636	0,24	39,51	CS ÚRS 2022 01	
D 733			Ústřední vytápění - rozvodné potrubí					8 684,68	
88	K	733110806	Demontáž potrubí ocelového závitového DN přes 15 do 32	m	3,000	29,60	88,80	CS ÚRS 2022 01	
89	K	733222302	Potrubí měděné polotvrdé spojované lisováním D 15x1 mm	m	2,600	377,00	980,20	CS ÚRS 2022 01	
90	K	733224222	Příplatek k potrubí měděnému za zhotovení přípojky z trubek měděných D 15x1 mm	kus	2,000	199,00	398,00	CS ÚRS 2022 01	
91	K	733291101	Zkouška těsnosti potrubí měděné D do 35x1,5	m	2,600	22,40	58,24	CS ÚRS 2022 01	
92	K	73330	Zkouška tlaková a topná	hod	12,000	571,00	6 852,00		
93	K	998733203	Přesun hmot procentní pro rozvody potrubí v objektech v přes 12 do 24 m	%	83,772	3,67	307,44	CS ÚRS 2022 01	

PČ	Typ	Kód	Popis	MJ	Množství	J.cena [CZK]	Cena celkem [CZK]	Cenová soustava
D 734			Ústřední vytápění - armatury					1 883,63
94	K	734209113	Montáž armatury závitové s dvěma závity G 1/2	kus	2,000	92,00	184,00	CS ÚRS 2022 01
95	M	RMAT0009	termostatický radiátorový ventil s hlavici a šroubením 1/2"	kus	2,000	662,00	1 324,00	
96	K	734261233	Šroubení topnářské přímé G 1/2 PN 16 do 120°C	kus	2,000	185,00	370,00	CS ÚRS 2022 01
97	K	998734203	Přesun hmot procentní pro armatury v objektech v přes 12 do 24 m	%	18,780	0,30	5,63	CS ÚRS 2022 01
D 735			Ústřední vytápění - otopná tělesa					12 933,70
98	K	735121810	Demontáž otopného tělesa ocelového článkového	m2	1,000	38,20	38,20	CS ÚRS 2022 01
99	K	735151576	Otopné těleso panelové dvoudeskové 2 přídavné přestupní plochy výška/délka 600/900 mm výkon 1511 W	kus	1,000	5 330,00	5 330,00	CS ÚRS 2022 01
100	K	735151580	Otopné těleso panelové dvoudeskové 2 přídavné přestupní plochy výška/délka 600/1400 mm výkon 2351 W	kus	1,000	7 150,00	7 150,00	CS ÚRS 2022 01
101	K	735291800	Demontáž konzoly nebo držáku otopných těles, registrů nebo konvektorů do odpadu	kus	8,000	14,20	113,60	CS ÚRS 2022 01
102	K	998735203	Přesun hmot procentní pro otopná tělesa v objektech v přes 12 do 24 m	%	126,318	2,39	301,90	CS ÚRS 2022 01
D 741			Elektroinstalace - silnoproud					57 618,36
103	K	74101	Revize elektroinstalace a odběrného místa pro připojení elektroměru	kpl	1,000	2 000,00	2 000,00	
104	K	741112061	Montáž krabice přístrojová zapuštěná plastová kruhová	kus	11,000	38,20	420,20	CS ÚRS 2022 01
105	M	34571490	krabice do betonu PP kruhová D 80mm mělká	kus	11,000	27,80	305,80	CS ÚRS 2022 01
106	K	741112062	Montáž krabice přístrojová zapuštěná plastová kruhová pro sádrokartonové příčky	kus	7,000	51,20	358,40	CS ÚRS 2022 01
107	M	34571	krabice do sádrokartonu	kus	7,000	32,50	227,50	
108	K	741112063	Montáž krabice přístrojová zapuštěná plastová čtyřhranná	kus	20,000	42,00	840,00	CS ÚRS 2022 01
109	M	34572	přístrojový nosič pro lišty PN 40x20	kus	20,000	93,00	1 860,00	
110	K	741112063	Montáž krabice přístrojová zapuštěná plastová čtyřhranná	kus	20,000	42,00	840,00	CS ÚRS 2022 01
111	M	34571475	krabice lištová PVC přístrojová čtvercová 80x80mm mělká	kus	20,000	23,90	478,00	CS ÚRS 2022 01
112	K	741120101	Montáž vodič Cu izolovaný plný a laněný s PVC pláštěm žíla 0,15-16 mm2 zatažený (např. CY, CHAH-V)	m	15,000	13,30	199,50	CS ÚRS 2022 01
113	M	34140826	vodič propojovací jádro Cu plné izolace PVC 450/750V (H07V-U) 1x6mm2	m	17,250	20,50	353,63	CS ÚRS 2022 01
P	Poznámka k položce: H07V-U CY							
VV	15*1,15 "Přepočtené koeficientem množství					17,250		
114	K	741120105	Montáž vodič Cu izolovaný plný a laněný s PVC pláštěm žíla 50-70 mm2 zatažený (např. CY, CHAH-V)	m	45,000	19,50	877,50	CS ÚRS 2022 01
115	M	34121263	kabel datový jádro Cu plné plášť PVC (U/UTP) kategorie 6	m	51,750	12,00	621,00	CS ÚRS 2022 01
P	Poznámka k položce: U/UTP, průměr kabelu 6,3mm							
VV	45*1,15 "Přepočtené koeficientem množství					51,750		
116	K	741120105	Montáž vodič Cu izolovaný plný a laněný s PVC pláštěm žíla 50-70 mm2 zatažený (např. CY, CHAH-V)	m	45,000	19,50	877,50	CS ÚRS 2022 01
117	M	34121300	kabel koaxiální, jádro CU, izolace PVC, bílý, impedance 75 Ohm, pr. 6,5 mm	m	51,750	10,70	553,73	CS ÚRS 2022 01
VV	45*1,15 "Přepočtené koeficientem množství					51,750		
118	K	741122015	Montáž kabel Cu bez ukončení uložený pod omítku plný kulatý 3x1,5 mm2 (např. CYKY)	m	35,000	36,30	1 270,50	CS ÚRS 2022 01
119	M	34111030	kabel instalační jádro Cu plné izolace PVC plášť PVC 450/750V (CYKY) 3x1,5mm2	m	40,250	18,20	732,55	CS ÚRS 2022 01
P	Poznámka k položce: CYKY, průměr kabelu 8,6mm							
VV	35*1,15 "Přepočtené koeficientem množství					40,250		
120	K	741122016	Montáž kabel Cu bez ukončení uložený pod omítku plný kulatý 3x2,5 až 6 mm2 (např. CYKY)	m	30,000	38,10	1 143,00	CS ÚRS 2022 01
121	M	34111036	kabel instalační jádro Cu plné izolace PVC plášť PVC 450/750V (CYKY) 3x2,5mm2	m	34,500	29,80	1 028,10	CS ÚRS 2022 01
P	Poznámka k položce: CYKY, průměr kabelu 9,5mm							

PČ	Typ	Kód	Popis	MJ	Množství	J.cena [CZK]	Cena celkem [CZK]	Cenová soustava
	VV		30*1,15 "Přepočtené koeficientem množství		34,500			
122	K	741122211	Montáž kabel Cu plný kulatý žíla 3x1,5 až 6 mm2 uložený volně (např. CYKY)	m	95,000	23,00	2 185,00	CS ÚRS 2022 01
123	M	34111030	kabel instalační jádro Cu plné izolace PVC plášť PVC 450/750V (CYKY) 3x1,5mm2	m	109,250	18,20	1 988,35	CS ÚRS 2022 01
	P		Poznámka k položce: CYKY					
	VV		95*1,15 "Přepočtené koeficientem množství		109,250			
124	K	741122211	Montáž kabel Cu plný kulatý žíla 3x1,5 až 6 mm2 uložený volně (např. CYKY)	m	130,000	23,00	2 990,00	CS ÚRS 2022 01
125	M	34111036	kabel instalační jádro Cu plné izolace PVC plášť PVC 450/750V (CYKY) 3x2,5mm2	m	149,500	29,80	4 455,10	CS ÚRS 2022 01
	P		Poznámka k položce: CYKY					
	VV		130*1,15 "Přepočtené koeficientem množství		149,500			
126	K	74121	D+M bytové rozvodnice - plastová	kus	1,000	1 500,00	1 500,00	
127	K	741310001	Montáž vypínač nástěnný 1-jednopolový prostředí normální	kus	4,000	129,00	516,00	CS ÚRS 2022 01
128	M	345351	spínač jednopolový 10A bílý	kus	4,000	456,00	1 824,00	
129	K	741310003	Montáž spínač nástěnný 2-dvoupólový prostředí normální se zapojením vodičů	kus	4,000	146,00	584,00	CS ÚRS 2022 01
130	M	RMAT0010	spínač kompletní dvojpólový	kus	4,000	592,00	2 368,00	
131	K	741313001	Montáž zásuvka (polo)zapuštěná bezšroubové připojení 2P+PE se zapojením vodičů	kus	5,000	105,00	525,00	CS ÚRS 2022 01
132	M	34554	zásuvka jednoduchá kompletní - bílá	kus	5,000	150,00	750,00	
133	K	741313003	Montáž zásuvka (polo)zapuštěná bezšroubové připojení 2x(2P+PE) dvojnásobná	kus	25,000	109,00	2 725,00	CS ÚRS 2022 01
134	M	34555	zásuvka dvojitá kompletní - bílá	kus	21,000	185,00	3 885,00	
135	M	34556	zásuvka UTP + TV	kus	4,000	478,00	1 912,00	
136	K	741320105	Montáž jističů jednopolových nn do 25 A ve skříní	kus	9,000	161,00	1 449,00	CS ÚRS 2022 01
137	M	35822109	jistič 1pólový-charakteristika B 10A	kus	2,000	134,00	268,00	CS ÚRS 2022 01
138	M	35822111	jistič 1pólový-charakteristika B 16A	kus	7,000	116,00	812,00	CS ÚRS 2022 01
139	K	741321003	Montáž proudových chráničů dvoupólových nn do 25 A ve skříní	kus	1,000	204,00	204,00	CS ÚRS 2022 01
140	M	358	chránič proudový OEZ 25A/4/030	kus	1,000	951,00	951,00	
141	K	741370002	Montáž svítidlo žárovkové bytové stropní přisazené 1 zdroj se sklem	kus	5,000	168,00	840,00	CS ÚRS 2022 01
142	M	3481	svítidlo bytové žárovkové (koupelna, chodba, WC)	kus	4,000	400,00	1 600,00	
143	M	3483	svítidlo bytové žárovkové (kuchyň)	kus	1,000	300,00	300,00	
144	K	741381	Výměna hlavního jističe za jednofázový, úprava elektroměrového rozvaděče - vydrátování	kpl	1,000	1 500,00	1 500,00	
145	K	7419503	Přívod od elektroměrového rozvaděče k bytovému rozvaděči vč. zapojení a stavebních prací, 220V	kpl	1,000	1 500,00	1 500,00	
146	K	7419504	Demontáž původní elektroinstalace vč. odvozu a likvidace	kpl	1,000	2 000,00	2 000,00	
147	K	7419505	Stavební práce pro elektroinstalaci (sekání, prostupy, odvoz sutí, záhozy drážek, zazdívky atd...)	kpl	1,000	2 000,00	2 000,00	
148	K	7419506	D+M domácího zvonku vč. zapojení	kpl	1,000	1 000,00	1 000,00	
149	K	998741203	Přesun hmot procentní pro silnoproud v objektech v přes 12 do 24 m	%	0,000	0,77	0,00	CS ÚRS 2022 01
	D	751	Vzduchotechnika				2 676,64	
150	K	751111011	Montáž ventilátoru axiálního nízkotlakého nástěnného základního D do 100 mm	kus	2,000	177,00	354,00	CS ÚRS 2022 01
151	M	42914110	ventilátor axiální stěnový skříň z plastu IP44 17W D 100mm	kus	2,000	1 070,00	2 140,00	CS ÚRS 2022 01
152	K	751111811	Demontáž ventilátoru axiálního nízkotlakého kruhové potrubí D do 200 mm	kus	1,000	168,00	168,00	CS ÚRS 2022 01
153	K	998751202	Přesun hmot procentní pro vzduchotechniku v objektech výšky přes 12 do 24 m	%	26,620	0,55	14,64	CS ÚRS 2022 01
	D	763	Konstrukce suché výstavby				106 229,21	
154	K	763111333	SDK příčka tl 100 mm profil CW+UW 75 desky 1xH2 12,5 s izolací EI 30 Rw do 45 dB	m2	13,630	1 100,00	14 993,00	CS ÚRS 2022 01
	VV		(1,8+2,6+1,8)*2,65		16,430			

PČ	Typ	Kód	Popis	MJ	Množství	J.cena [CZK]	Cena celkem [CZK]	Cenová soustava
	VV		-(0,7+0,7)*2,0				-2,800	
	VV		Součet				13,630	
155	K	763111719	SDK příčka úprava styku příčky a podhledu akrylátovým tmelem (oboustranně)	m	6,200	86,80	538,16	CS ÚRS 2022 01
	VV		1,8+2,6+1,8				6,200	
156	K	763111720	SDK příčka vyztužení pro osazení skříněk, polic atd.	m	1,800	627,00	1 128,60	CS ÚRS 2022 01
157	K	763111751	Příplatek k SDK příčce za plochu do 6 m2 jednotlivě	m2	13,430	80,10	1 075,74	CS ÚRS 2022 01
158	K	763121415	SDK stěna předsazená tl 112,5 mm profil CW+UW 100 deska 1xA 12,5 bez izolace EI 15	m2	8,333	701,00	5 841,43	CS ÚRS 2022 01
	VV		"pokoj 1"4,05*2,65-1,2*2,0				8,333	
159	K	763121431	SDK stěna předsazená tl 62,5 mm profil CW+UW 50 deska 1xDFH2 12,5 s izolací EI 30 Rw do 12 dB	m2	14,045	834,00	11 713,53	CS ÚRS 2022 01
	VV		"WC, koupelna"(0,9+1,8+2,6)*2,65				14,045	
160	K	763121716	SDK stěna předsazená úprava styku stěny a podhledu akrylátovým tmelem	m	9,350	43,40	405,79	CS ÚRS 2022 01
	VV		0,9+1,8+2,6+4,05				9,350	
161	K	763121751	Příplatek k SDK stěně předsazené za plochu do 6 m2 jednotlivě	m2	7,155	53,40	382,08	CS ÚRS 2022 01
	VV		"WC, koupelna"(0,9+1,8)*2,65				7,155	
162	K	763131411	SDK podhled desky 1xA 12,5 bez izolace dvouvrstvá spodní kce profil CD+UD	m2	62,208	828,00	51 508,22	CS ÚRS 2022 01
	VV		"pokoj 1"4,05*4,0				16,200	
	VV		"pokoj 2"3,2*2,85				9,120	
	VV		"pokoj 3"4,55*2,85				12,968	
	VV		"kuchyně"3,6*2,85				10,260	
	VV		"WC"0,9*1,1				0,990	
	VV		"koupelna"1,6*1,8				2,880	
	VV		"chodba"2,65*1,0+2,85*2,0+1,2*1,2				9,790	
	VV		Součet				62,208	
163	K	763131821	Demontáž SDK podhledu s dvouvrstvou nosnou kci z ocelových profilů opláštění jednoduché	m2	3,870	85,70	331,66	CS ÚRS 2022 01
	VV		1,8*1,6+1,1*0,9				3,870	
164	K	763172325	Montáž dveří revizních jednoplášťových SDK kci vel. 600x600 mm pro příčky a předsazené stěny	kus	1,000	469,00	469,00	CS ÚRS 2022 01
165	M	59030714	<i>dvířka revizní jednokřídlá s automatickým zámkem 600x600mm</i>	kus	1,000	1 030,00	1 030,00	CS ÚRS 2022 01
166	K	763181311	Montáž jednokřídlové kovové zárubně SDK příčka	kus	2,000	656,00	1 312,00	CS ÚRS 2022 01
167	M	55331589	<i>zárubeň jednokřídlá ocelová pro sádrokartonové příčky tl stěny 75-100mm rozměru 700/1970, 2100mm</i>	kus	2,000	1 640,00	3 280,00	CS ÚRS 2022 01
	P		<i>Poznámka k položce: S, SH, SP</i>					
168	K	763183112	Montáž pouzdra posuvných dveří s jednou kapsou pro jedno křídlo š přes 800 do 1200 mm do SDK příčky	kus	1,000	1 720,00	1 720,00	CS ÚRS 2022 01
169	M	55331616	<i>pouzdro stavební posuvných dveří jednopouzdrové 1200mm standardní rozměr</i>	kus	1,000	10 500,00	10 500,00	CS ÚRS 2022 01
170	K	998763403	Přesun hmot procentní pro sádrokartonové konstrukce v objektech v přes 12 do 24 m	%	0,000	1,62	0,00	CS ÚRS 2022 01
	D	766	Konstrukce truhlářské				29 501,80	
171	K	766491851	Demontáž prahů dveří jednokřídlových	kus	5,000	28,00	140,00	CS ÚRS 2022 01
172	K	766660001	Montáž dveřních křidel otvíravých jednokřídlových š do 0,8 m do ocelové zárubně	kus	2,000	784,00	1 568,00	CS ÚRS 2022 01
173	M	61162073	<i>dveře jednokřídlé voštinové povrch laminátový plné 700x1970-2100mm (barva dle výběru investora)</i>	kus	2,000	2 800,00	5 600,00	CS ÚRS 2022 01
174	K	766660021	Montáž dveřních křidel otvíravých jednokřídlových š do 0,8 m požárních do ocelové zárubně	kus	1,000	1 330,00	1 330,00	CS ÚRS 2022 01
175	M	RMAT0005	<i>protipožární dveře vchodové, odolnost EI, EW 30DP3, 800 folie vč.kování, bezpečnostní zámek (barva dle výběru investora)</i>	kus	1,000	6 000,00	6 000,00	
176	K	766660312	Montáž posuvných dveří jednokřídlových průchozí š přes 800 do 1200 mm do pouzdra s jednou kapsou	kus	1,000	1 380,00	1 380,00	CS ÚRS 2022 01
177	M	R1	<i>dveře posuvné 1200x1970mm laminátové z 1/3 prosklené vč.kování (barva a typ dle výběru investora)</i>	kus	1,000	5 000,00	5 000,00	
178	K	76667	D+ M interiérového kování	kus	2,000	1 000,00	2 000,00	
	VV		"dveře WC+koupelna"2				2,000	
179	K	766682112	Montáž zárubní obložkových pro dveře jednokřídlové tl stěny přes 170 do 350 mm	kus	1,000	1 580,00	1 580,00	CS ÚRS 2022 01

PČ	Typ	Kód	Popis	MJ	Množství	J.cena [CZK]	Cena celkem [CZK]	Cenová soustava
180	M	611823R	zárubeň jednokřídlá obložková na pozdro s laminátovým povrchem tl stěny 160-250mm rozměru 1200/1970, 2100mm (dle výběru investora)	kus	1,000	3 000,00	3 000,00	
181	K	766695212	Montáž truhlářských prahů dveří jednokřídlových š do 10 cm	kus	3,000	113,00	339,00	CS ÚRS 2022 01
182	M	61187136	práh dveřní dřevěný dubový tl 20mm dl 720mm š 100mm	kus	2,000	98,90	197,80	CS ÚRS 2022 01
183	M	61187156	práh dveřní dřevěný dubový tl 20mm dl 820mm š 100mm	kus	1,000	111,00	111,00	CS ÚRS 2022 01
184	K	766812840	Demontáž kuchyňských linek dřevěných nebo kovových dl přes 1,8 do 2,1 m	kus	1,000	399,00	399,00	CS ÚRS 2022 01
185	K	766825811	Demontáž truhlářských vestavěných skříní jednokřídlových	kus	1,000	164,00	164,00	CS ÚRS 2022 01
186	K	766825821	Demontáž truhlářských vestavěných skříní dvoukřídlových	kus	1,000	193,00	193,00	CS ÚRS 2022 01
187	K	76683	Demontáž ostatních truhlářských výrobků vč. odvozu a likvidace	kpl	1,000	500,00	500,00	
	VV		"garnýže, poličky, věšáky atd..."1		1,000			
188	K	998766203	Přesun hmot procentní pro kce truhlářské v objektech v přes 12 do 24 m	%	0,000	1,10	0,00	CS ÚRS 2022 01
	D	767	Konstrukce zámečnické				212,80	
189	K	767996701	Demontáž atypických zámečnických konstrukcí řezáním hm jednotlivých dílů do 50 kg	kg	8,000	26,60	212,80	CS ÚRS 2022 01
	VV		"dveřní závora"8		8,000			
	D	771	Podlahy z dlaždic				10 558,99	
190	K	771121011	Nátěr penetrační na podlahu	m2	3,870	56,20	217,49	CS ÚRS 2022 01
	VV		"WC"0,9*1,1		0,990			
	VV		"koupelna"1,6*1,8		2,880			
	VV		Součet		3,870			
191	K	771151012	Samonivelační stěrka podlah pevnosti 20 MPa tl přes 3 do 5 mm	m2	3,870	287,00	1 110,69	CS ÚRS 2022 01
192	K	771474113	Montáž soklů z dlaždic keramických rovných flexibilní lepidlo v přes 90 do 120 mm	m	3,300	137,00	452,10	CS ÚRS 2022 01
	VV		"WC"(1,1+0,9)*2-0,7		3,300			
193	K	771574152	Montáž podlah keramických velkoformátových hladkých lepených flexibilním lepidlem přes 0,5 do 2 ks/m2	m2	3,870	1 100,00	4 257,00	CS ÚRS 2022 01
194	M	RMAT0006	dlaždice keramická - 60x120cm - vzor mramor (dle výběru investora)	m2	4,830	800,00	3 864,00	
	VV		3,87		3,870			
	VV		3,3*0,1		0,330			
	VV		Součet		4,200			
	VV		4,2*1,15 "Přepočtené koeficientem množství		4,830			
195	K	771577111	Příplatek k montáži podlah keramických lepených flexibilním lepidlem za plochu do 5 m2	m2	3,870	17,60	68,11	CS ÚRS 2022 01
196	K	998771203	Přesun hmot procentní pro podlahy z dlaždic v objektech v přes 12 do 24 m	%	85,203	6,92	589,60	CS ÚRS 2022 01
	D	775	Podlahy skládané				122 411,91	
197	K	775121111	Vodou ředitelná penetrace savého podkladu skládaných podlah	m2	58,338	37,90	2 211,01	CS ÚRS 2022 01
198	K	775141112	Výrovnání podkladu skládaných podlah stěrkou pevnosti 20 MPa tl přes 3 do 5 mm	m2	58,338	287,00	16 743,01	CS ÚRS 2022 01
199	K	775411810	Demontáž soklíků nebo lišt dřevěných přibíjených do suti	m	26,500	12,60	333,90	CS ÚRS 2022 01
	VV		"pokoj 1"(4,05+4,0)*2-0,9		15,200			
	VV		"pokoj 2"(3,2+2,85)*2-0,8		11,300			
	VV		Součet		26,500			
200	K	775413120	Montáž podlahové lišty ze dřeva tvrdého nebo měkkého připevněné vruty s přetmelením	m	62,600	63,20	3 956,32	CS ÚRS 2022 01
	VV		"pokoj 1"(4,05+4,0)*2-1,5		14,600			
	VV		"pokoj 2"(3,2+2,85)*2-0,8		11,300			
	VV		"pokoj 3"(4,55+2,85)*2-0,8		14,000			
	VV		"kuchyně"(3,6+2,85)*2-1,0		11,900			
	VV		"chodba"(1,0+2,65)*2-1,0-0,7-0,7-0,8-1,3		2,800			
	VV		(2,0+2,85)*2-1,3-0,8-1,2-1,2		5,200			
	VV		(1,2+1,2+1,2)-0,8		2,800			
	VV		Součet		62,600			
201	M	RMAT0007	lišta podlahová soklová pro vedení kabelů	m	67,608	150,00	10 141,20	

PČ	Typ	Kód	Popis	MJ	Množství	J.cena [CZK]	Cena celkem [CZK]	cenová soustava
	VV		62,6*1,08 "Přepočtené koeficientem množství		67,608			
202	K	775429121	Montáž podlahové lišty přechodové připevněné vruty	m	2,800	71,10	199,08	CS ÚRS 2022 01
	VV		1,2+0,8+0,8		2,800			
203	M	59054153	profil přechodový mezi kobercem a dlažbou, laminátovou nebo dřevěnou podlahou	m	3,024	186,00	562,46	CS ÚRS 2022 01
	VV		2,8*1,08 "Přepočtené koeficientem množství		3,024			
204	K	775541161	Montáž podlah plovoucích ze zaklapávacích vinylových lamel	m2	58,338	273,00	15 926,27	CS ÚRS 2022 01
	VV		"pokoj 1"4,05*4,0		16,200			
	VV		"pokoj 2"3,2*2,85		9,120			
	VV		"pokoj 3"4,55*2,85		12,968			
	VV		"kuchyně"3,6*2,85		10,260			
	VV		"chodba"2,65*1,0+2,85*2,0+1,2*1,2		9,790			
	VV		Součet		58,338			
205	M	28411063	dílce vinylové plovoucí na P+D, tl 9,8mm, nášlapná vrstva 0,40mm, úprava PUR, zátěž 23/32/41, otlak 0,03mm, R10, hořlavost Bfl S1, podložka HDF (dle výběru investora)	m2	63,005	1 080,00	68 045,40	CS ÚRS 2022 01
	VV		58,338*1,08 "Přepočtené koeficientem množství		63,005			
206	K	775541821	Demontáž podlah plovoucích zaklapávacích do suti	m2	25,320	33,60	850,75	CS ÚRS 2022 01
	VV		"pokoj 1"4,05*4,0		16,200			
	VV		"pokoj 2" 3,2*2,85		9,120			
	VV		Součet		25,320			
207	K	775591191	Montáž podložky vyrovnávací a tlumící pro plovoucí podlahy	m2	58,338	21,00	1 225,10	CS ÚRS 2022 01
208	M	61155350	podložka izolační z pěnového PE 2mm	m2	63,005	12,50	787,56	CS ÚRS 2022 01
	VV		58,338*1,08 "Přepočtené koeficientem množství		63,005			
209	K	998775203	Přesun hmot procentní pro podlahy dřevěné v objektech v přes 12 do 24 m	%	1 108,408	1,29	1 429,85	CS ÚRS 2022 01
D	776		Podlahy povlakové				2 350,88	
210	K	776201811	Demontáž lepených povlakových podlah bez podložky ručně	m2	38,288	61,40	2 350,88	CS ÚRS 2022 01
	VV		"pokoj 1"4,05*4,0		16,200			
	VV		"pokoj 2"3,2*2,85		9,120			
	VV		"pokoj 3"4,55*2,85		12,968			
	VV		Součet		38,288			
D	781		Dokončovací práce - obklady				42 746,53	
211	K	781121011	Nátěr penetrační na stěnu	m2	17,960	56,20	1 009,35	CS ÚRS 2022 01
212	K	781474152	Montáž obkladů vnitřních keramických velkoformátových hladkých přes 0,5 do 2 ks/m2 lepených flexibilním lepidlem	m2	18,160	1 180,00	21 428,80	CS ÚRS 2022 01
	VV		"koupelna"(1,6+1,8)*2*2,4-0,7*2,0		14,920			
	VV		"kuchyně"(3,6+1,8)*0,6		3,240			
	VV		Součet		18,160			
213	M	RMAT0008	obklad keramický 60x120 cm - vzor mramor (dle výběru investora)	m2	20,884	800,00	16 707,20	
	VV		18,16*1,15 "Přepočtené koeficientem množství		20,884			
214	K	781477111	Příplatek k montáži obkladů vnitřních keramických hladkých za plochu do 10 m2	m2	17,960	82,60	1 483,50	CS ÚRS 2022 01
215	K	781494511	Plastové profily ukončovací lepené flexibilním lepidlem	m	6,800	128,00	870,40	CS ÚRS 2022 01
	VV		(1,6+1,8)*2		6,800			
216	K	998781203	Přesun hmot procentní pro obklady keramické v objektech v přes 12 do 24 m	%	352,340	3,54	1 247,28	CS ÚRS 2022 01
D	783		Dokončovací práce - nátěry				3 686,62	
217	K	783314101	Základní jednonásobný syntetický nátěr zámečnických konstrukcí	m2	2,840	121,00	343,64	CS ÚRS 2022 01
	VV		"zárubně"(2,0+0,7+2,0)*0,2*2		1,880			
	VV		(2,0+0,8+2,0)*0,2		0,960			
	VV		Součet		2,840			
218	K	783317101	Krycí jednonásobný syntetický standardní nátěr zámečnických konstrukcí	m2	2,840	122,00	346,48	CS ÚRS 2022 01
219	K	783601325	Odmaštění článkových otopných těles vodou ředitelným odmašťovačem před provedením nátěru	m2	3,600	106,00	381,60	CS ÚRS 2022 01

PČ	Typ	Kód	Popis	MJ	Množství	J.cena [CZK]	Cena celkem [CZK]	Cenová soustava	
220	K	783601713	Odmaštění vodou ředitelným odmašťovačem potrubí DN do 50 mm	m	25,000	6,48	162,00	CS ÚRS 2022 01	
221	K	783614111	Základní jednonásobný syntetický nátěr článkových otopných těles	m2	3,600	81,50	293,40	CS ÚRS 2022 01	
	VV		((1,4+0,15)*(0,6+0,15))*2		2,325				
	VV		((0,7+0,15)*(0,6+0,15))*2		1,275				
	VV		Součet		3,600				
222	K	783614551	Základní jednonásobný syntetický nátěr potrubí DN do 50 mm	m	25,000	18,30	457,50	CS ÚRS 2022 01	
	VV		"ÚT+plyn"25		25,000				
223	K	783617117	Krycí dvojnásobný syntetický nátěr článkových otopných těles	m2	3,600	195,00	702,00	CS ÚRS 2022 01	
224	K	783617611	Krycí dvojnásobný syntetický nátěr potrubí DN do 50 mm	m	25,000	40,00	1 000,00	CS ÚRS 2022 01	
D	784	Dokončovací práce - malby a tapety					20 790,36		
225	K	784131017	Odstranění lepených tapet bez makulatury ze stěn v do 3,80 m	m2	109,950	46,20	5 079,69	CS ÚRS 2022 01	
	VV		"pokoj 2"(3,2+2,85)*2*2,65-2,0*1,5-0,8*2,0		27,465				
	VV		"pokoj 3"(4,55+2,85)*2*2,65-2,0*1,5-0,8*2,0		34,620				
	VV		"kuchyně"(3,6+2,85)*2*2,65-1,75*1,5-1,0*2,65		28,910				
	VV		"obklad"-(1,4*1,4+3,0*0,6)		-3,760				
	VV		"chodba"(5,05+2,0)*2*2,65-1,0*2,65-0,7*2,0*2-0,8*2,0*3-0,9*2,0-1,3*2,0		22,715				
	VV		Součet		109,950				
226	K	784171101	Zakrytí vnitřních podlah včetně pozdějšího odkrytí	m2	62,208	5,60	348,36	CS ÚRS 2022 01	
227	M	28323157	<i>fólie pro maliřské potřeby zakrývací tl 14μ 4x5m</i>	m2	65,318	1,25	81,65	CS ÚRS 2022 01	
	VV		62,208*1,05 "Přepočtené koeficientem množství		65,318				
228	K	784181101	Základní akrylátová jednonásobná bezbarvá penetrace podkladu v místnostech v do 3,80 m	m2	260,318	18,00	4 685,72	CS ÚRS 2022 01	
229	K	784221101	Dvojnásobné bílé malby ze směsí za sucha dobře otěruvzdorných v místnostech do 3,80 m	m2	260,318	40,70	10 594,94	CS ÚRS 2022 01	
	VV		"pokoj 1"(4,05+4,0)*2*2,65+4,05*4,0		58,865				
	VV		"pokoj 2"(3,2+2,85)*2*2,65+3,2*2,85		41,185				
	VV		"pokoj 3"(4,55+2,85)*2*2,65+4,55*2,85		52,188				
	VV		"kuchyně"(3,6+2,85)*2*2,65+3,6*2,85		44,445				
	VV		"WC"(1,1+0,9)*2*2,65+1,1*0,9		11,590				
	VV		"koupelna"(1,6+1,8)*2*0,25+1,6*1,8		4,580				
	VV		"chodba"(5,05+2,0)*2*2,65+5,05*2,0		47,465				
	VV		Součet		260,318				

KRYCÍ LIST SOUPISU PRACÍ

Stavba:

Oprava volných bytů č.18 o vel.1+3 Hladnovská 728/73 a č.16 o vel.1+2 Želazného 729/2-Ostrava-Muglinov

Objekt:

02 - Oprava bytu č.16 v domě Želazného 729/2

KSO:

Místo:

Zadavatel:

Zhotovitel:

Projektant:

Zpracovatel:

Poznámka:

CC-CZ:

Datum: 17. 3. 2022

IČ:

DIČ:

IČ:

DIČ:

IČ:

DIČ:

IČ:

DIČ:

Cena bez DPH

489 331,37

DPH základní
snížená

Základ daně

0,00

Sazba daně

21,00%

Výše daně

0,00

489 331,37

15,00%

73 399,71

Cena s DPH

v CZK

562 731,08

Projektant

Zpracovatel

Datum a podpis:

Razítko

Datum a podpis:

Razítko

Objednavatel

Zhotovitel

Datum a podpis:

Razítko

Datum a podpis:

Razítko

REKAPITULACE ČLENĚNÍ SOUPISU PRACÍ

Stavba:

Oprava volných bytů č.18 o vel.1+3 Hladnovská 728/73 a č.16 o vel.1+2 Želazného 729/2-Ostrava-Muglinov

Objekt:

02 - Oprava bytu č.16 v domě Želazného 729/2

Místo:

Datum: 17. 3. 2022

Zadavatel:

Projektant:

Zhotovitel:

Zpracovatel:

Kód dílu - Popis

Cena celkem [CZK]

Náklady ze soupisu prací

489 331,37

HSV - Práce a dodávky HSV

156 195,90

3 - Svislé a kompletní konstrukce

909,60

6 - Úpravy povrchů, podlahy a osazování výplní

90 533,63

9 - Ostatní konstrukce a práce, bourání

32 747,59

997 - Přesun sutě

30 810,20

998 - Přesun hmot

1 194,88

PSV - Práce a dodávky PSV

333 135,47

711 - Izolace proti vodě, vlhkosti a plynům

3 220,76

713 - Izolace tepelné

396,92

721 - Zdravotechnika - vnitřní kanalizace

11 855,14

722 - Zdravotechnika - vnitřní vodovod

14 130,51

723 - Zdravotechnika - vnitřní plynovod

12 332,96

725 - Zdravotechnika - zařízení předměty

36 609,53

741 - Elektroinstalace - silnoproud

52 947,71

751 - Vzduchotechnika

3 496,54

763 - Konstrukce suché výstavby

57 315,71

766 - Konstrukce truhlářské

52 383,30

771 - Podlahy z dlaždic

3 509,59

776 - Podlahy povlakové

48 880,59

781 - Dokončovací práce - obklady

21 412,65

783 - Dokončovací práce - nátěry

3 609,60

784 - Dokončovací práce - malby a tapety

11 033,96

SOUPIS PRACÍ

Stavba:

Oprava volných bytů č.18 o vel.1+3 Hladnovská 728/73 a č.16 o vel.1+2 Želazného 729/2-Ostrava-Muglinov

Objekt:

02 - Oprava bytu č.16 v domě Želazného 729/2

Místo:

Datum: 17. 3. 2022

Zadavatel:

Projektant:

Zhotovitel:

Zpracovatel:

PČ	Typ	Kód	Popis	MJ	Množství	J.cena [CZK]	Cena celkem [CZK]	Cenová soustava
Náklady soupisu celkem							489 331,37	
D	HSV		Práce a dodávky HSV				156 195,90	
D	3		Svislé a kompletní konstrukce				909,60	
1	K	342291111	Ukotvení příček montážní polyuretanovou pěnou tl příčky do 100 mm	m	4,000	75,80	303,20	CS ÚRS 2022 01
	VV		2+2		4,000			
2	K	346272236	Přízdívka z pórobetonových tvárnic tl 100 mm	m2	0,800	758,00	606,40	CS ÚRS 2022 01
	VV		"kuchyň, koupelna"0,1*2,0+0,3*2,0		0,800			
D	6		Úpravy povrchů, podlahy a osazování výplní				90 533,63	
3	K	612131121	Penetrační disperzní nátěr vnitřních stěn nanášený ručně	m2	109,270	68,50	7 485,00	CS ÚRS 2022 01
4	K	612142001	Potažení vnitřních stěn sklovláknitým pleťvem vřačeným do tenkovrstvé hmoty	m2	109,270	249,00	27 208,23	CS ÚRS 2022 01
5	K	612322141	Vápenocementová lehčená omítka štuková dvouvrstvá vnitřních stěn nanášená ručně	m2	109,270	326,00	35 622,02	CS ÚRS 2022 01
	VV		"ložnice"(5,25+2,25)*2*2,6		39,000			
	VV		"pokoj"(4,0+4,05)*2*2,6		41,860			
	VV		"kuchyň"(3,4+2,25+3,4)*2,6		23,530			
	VV		"chodba"(4,25+1,2)*2*2,6		28,340			
	VV		"obklad"-2,0*0,6		-1,200			
	VV		"dveře"-((0,6*2,0)+(0,8*2,0*9))		-15,600			
	VV		"okna"-((1,2*1,5)*2+(3,0*1,5))		-8,100			
	VV		"špalety"(1,5+1,2+1,5)*2*0,1		0,840			
	VV		(1,5+3,0+1,5)*0,1		0,600			
	VV		Součet		109,270			
6	K	612325111	Vápenocementová hladká omítka rýh ve stěnách šířky do 150 mm	m2	1,000	952,00	952,00	CS ÚRS 2022 01
7	K	612325302	Vápenocementová štuková omítka ostění nebo nadpraží	m2	1,500	861,00	1 291,50	CS ÚRS 2022 01
	VV		"kuchyň-otvor"(2,1+0,8+2,1)*(0,1+0,1+0,1)		1,500			
8	K	632450131	Vyrovnávací cementový potěr tl přes 10 do 20 mm ze suchých směsí provedený v ploše	m2	1,140	300,00	342,00	CS ÚRS 2022 01
	VV		"koupelna - spr.kout"0,95*1,2		1,140			
9	K	632450134	Vyrovnávací cementový potěr tl přes 40 do 50 mm ze suchých směsí provedený v ploše	m2	8,370	625,00	5 231,25	CS ÚRS 2022 01
	VV		"kuchyň"3,4*2,25		7,650			
	VV		"koupelna-vanička"1,2*0,6		0,720			
	VV		Součet		8,370			
10	K	632459122	Příplatek k potěrům tl přes 10 do 20 mm za sklon přes 15 do 30°	m2	1,140	20,10	22,91	CS ÚRS 2022 01
11	K	632902111	Příprava zatvrdlého povrchu betonových mazanin pro cementový potěr cementovým mlékem	m2	8,370	33,30	278,72	CS ÚRS 2022 01
12	K	642944121	Osazování ocelových zárubní dodatečně pl do 2,5 m2	kus	5,000	736,00	3 680,00	CS ÚRS 2022 01
13	M	55331480	<i>zárubeň jednokřídlá ocelová pro zdění tl stěny 75-100mm rozměru 600/1970, 2100mm</i>	kus	1,000	1 510,00	1 510,00	CS ÚRS 2022 01

PČ	Typ	Kód	Popis	MJ	Množství	J.cena [CZK]	Cena celkem [CZK]	Cenová soustava
P			<i>Poznámka k položce: YH, YH s drážkou, YZP</i>					
14	M	55331482	zárubeň jednokřídlá ocelová pro zdění tl stěny 75-100mm rozměru 800/1970, 2100mm	kus	3,000	1 650,00	4 950,00	CS ÚRS 2022 01
P			<i>Poznámka k položce: YH, YH s drážkou, YZP</i>					
15	M	55331487	zárubeň jednokřídlá ocelová pro zdění tl stěny 110-150mm rozměru 800/1970, 2100mm	kus	1,000	1 960,00	1 960,00	CS ÚRS 2022 01
P			<i>Poznámka k položce: YH, YH s drážkou, YZP</i>					
D 9			Ostatní konstrukce a práce, bourání				32 747,59	
16	K	949101111	Lešení pomocné pro objekty pozemních staveb s lešeňovou podlahou v do 1,9 m zatížení do 150 kg/m2	m2	44,045	61,60	2 713,17	CS ÚRS 2022 01
	VV		"ložnice"5,25*2,25		11,813			
	VV		"pokoj"4,0*4,05		16,200			
	VV		"kuchyně"3,4*2,25		7,650			
	VV		"chodba"4,25*1,2		5,100			
	VV		"koupelna"(2,14*1,8)-(0,95*0,6)		3,282			
	VV		Součet		44,045			
17	K	95290	Provedení úklidu společných prostor 1x denně	den	30,000	100,00	3 000,00	
18	K	952901111	Výčištění budov bytové a občanské výstavby při výšce podlaží do 4 m	m2	44,045	130,00	5 725,85	CS ÚRS 2022 01
19	K	962031132	Bourání příček z cihel pálených na MVC tl do 100 mm	m2	0,720	117,00	84,24	CS ÚRS 2022 01
	VV		"vanička"(0,6+1,2+0,6)*0,3		0,720			
20	K	962084131	Bourání příček deskových sádrových typu rabicka tl do 100 mm	m2	25,190	147,00	3 702,93	CS ÚRS 2022 01
	VV		(2,15+1,8)*2*2,6		20,540			
	VV		-0,6*2,0		-1,200			
	VV		2,25*2,6		5,850			
	VV		Součet		25,190			
21	K	965042121	Bourání podkladů pod dlažby nebo mazanin betonových nebo z litého asfaltu tl do 100 mm pl do 1 m2	m3	0,100	4 840,00	484,00	CS ÚRS 2022 01
	VV		"koupelna"0,1		0,100			
22	K	965042141	Bourání podkladů pod dlažby nebo mazanin betonových nebo z litého asfaltu tl do 100 mm pl přes 4 m2	m3	0,383	3 420,00	1 309,86	CS ÚRS 2022 01
	VV		"kuchyně"3,4*2,25*0,05		0,383			
23	K	965081213	Bourání podlah z dlaždic keramických nebo xyrolitových tl do 10 mm plochy přes 1 m2	m2	7,650	79,30	606,65	CS ÚRS 2022 01
	VV		3,4*2,25		7,650			
24	K	965081611	Odsekání soklíků rovných	m	8,250	37,70	311,03	CS ÚRS 2022 01
	VV		"kuchyně"(3,4+2,25+3,4)-0,8		8,250			
	VV		Součet		8,250			
25	K	968072455	Výbourání kovových dveřních zárubní pl do 2 m2	m2	9,200	362,00	3 330,40	CS ÚRS 2022 01
	VV		0,8*2,0*5		8,000			
	VV		0,6*2,0		1,200			
	VV		Součet		9,200			
26	K	978013191	Otlučení (osekání) vnitřní vápenné nebo vápenocementové omítky stěn v rozsahu přes 50 do 100 %	m2	107,910	100,00	10 791,00	CS ÚRS 2022 01
	VV		strukturovaná omítka					
	VV		"pokoj"(4,0+4,05)*2*2,6		41,860			
	VV		"kuchyně"(3,4+2,25+3,4)*2,6		23,530			
	VV		"obklad"-2,56		-2,560			
	VV		"chodba"(4,25+1,2)*2*2,6		28,340			
	VV		"ložnice"(5,25+2,25)*2*2,6		39,000			
	VV		"dveře"-((0,6*2)+(0,8*2*9))		-15,600			
	VV		"okna"-((1,2*1,5*2)+(3,0*1,5))		-8,100			
	VV		"špalety"(1,5+1,2+1,5)*0,1*2		0,840			
	VV		(1,5+3,0+1,5)*0,1		0,600			
	VV		Součet		107,910			
27	K	978059541	Odsekání a odebrání obkladů stěn z vnitřních obkládaček plochy přes 1 m2	m2	5,935	116,00	688,46	CS ÚRS 2022 01

PČ	Typ	Kód	Popis	MJ	Množství	J.cena [CZK]	Cena celkem [CZK]	cenová soustava
	VV		"kuchyně"(0,5+2,7)*0,8		2,560			
	VV		2,25*1,5		3,375			
	VV		Součet		5,935			
D	997		Přesun sutě				30 810,20	
28	K	997013114	Vnitrostaveništní doprava suti a vybouraných hmot pro budovy v přes 12 do 15 m s použitím mechanizace	t	10,711	948,00	10 154,03	CS ÚRS 2022 01
29	K	997013501	Odvoz suti a vybouraných hmot na skládku nebo meziskládku do 1 km se složením	t	10,711	286,00	3 063,35	CS ÚRS 2022 01
30	K	997013509	Příplatek k odvozu suti a vybouraných hmot na skládku ZKD 1 km přes 1 km	t	96,399	12,50	1 204,99	CS ÚRS 2022 01
	VV		10,711*9 "Přepočtené koeficientem množství"		96,399			
31	K	997013631	Poplatek za uložení na skládce (skládkovné) stavebního odpadu smíšeného kód odpadu 17 09 04	t	10,711	1 530,00	16 387,83	CS ÚRS 2022 01
D	998		Přesun hmot				1 194,88	
32	K	998011003	Přesun hmot pro budovy zděné v přes 12 do 24 m	t	3,347	357,00	1 194,88	CS ÚRS 2022 01
D	PSV		Práce a dodávky PSV				333 135,47	
D	711		Izolace proti vodě, vlhkosti a plynům				3 220,76	
33	K	711111052	Provedení izolace proti zemní vlhkosti vodorovné za studena 2x nátěr tekutou lepenkou	m2	3,282	46,60	152,94	CS ÚRS 2022 01
	VV		2,14*1,8-0,95*0,6		3,282			
34	M	KNF.00579888	TEKUTÁ HYDROIZOLACE, kbelík 15 kg	kg	4,923	115,72	569,69	
	P		<i>Poznámka k položce: Pod keramické obklady a dlažby v interiérech se zvýšenou vlhkostí. Vysoce elastická, připravená k okamžitému použití. Vysoká přilnavost ke stavebním materiálům, rychleschnoucí. Vnitřní použití. Spotřeba: 1,5 kg/1 m2 (2 nátěry), Hydroizolační nátěr</i>					
	VV		3,282*1,5 "Přepočtené koeficientem množství"		4,923			
35	K	711112052	Provedení izolace proti zemní vlhkosti svislé za studena 2x nátěr tekutou lepenkou	m2	9,480	78,70	746,08	CS ÚRS 2022 01
	VV		(0,95+1,2+2,14)*2,0		8,580			
	VV		(1,8+1,2+0,6)*0,3-0,6*0,3		0,900			
	VV		Součet		9,480			
36	M	KNF.00579888	TEKUTÁ HYDROIZOLACE, kbelík 15 kg	kg	14,220	115,72	1 645,54	
	P		<i>Poznámka k položce: Pod keramické obklady a dlažby v interiérech se zvýšenou vlhkostí. Vysoce elastická, připravená k okamžitému použití. Vysoká přilnavost ke stavebním materiálům, rychleschnoucí. Vnitřní použití. Spotřeba: 1,5 kg/1 m2 (2 nátěry), Hydroizolační nátěr</i>					
	VV		9,48*1,5 "Přepočtené koeficientem množství"		14,220			
37	K	998711203	Přesun hmot procentní pro izolace proti vodě, vlhkosti a plynům v objektech v přes 12 do 60 m	%	31,142	3,42	106,51	CS ÚRS 2022 01
D	713		Izolace tepelné				396,92	
38	K	713110851	Odstranění tepelné izolace stropů lepené z polystyrenu suchého tl do 100 mm	m2	11,813	33,60	396,92	CS ÚRS 2022 01
	VV		5,25*2,25		11,813			
D	721		Zdravotechnika - vnitřní kanalizace				11 855,14	
39	K	721171803	Demontáž potrubí z PVC D do 75	m	3,000	13,00	39,00	CS ÚRS 2022 01
40	K	721171808	Demontáž potrubí z PVC D přes 75 do 114	m	0,500	34,90	17,45	CS ÚRS 2022 01
41	K	721171912	Potrubí z PP propojení potrubí DN 40	kus	1,000	272,00	272,00	CS ÚRS 2022 01
42	K	721171913	Potrubí z PP propojení potrubí DN 50	kus	1,000	277,00	277,00	CS ÚRS 2022 01
43	K	721171915	Potrubí z PP propojení potrubí DN 110	kus	1,000	443,00	443,00	CS ÚRS 2022 01
44	K	721174042	Potrubí kanalizační z PP připojovací DN 40	m	4,000	468,00	1 872,00	CS ÚRS 2022 01
45	K	721174043	Potrubí kanalizační z PP připojovací DN 50	m	5,000	509,00	2 545,00	CS ÚRS 2022 01

PČ	Typ	Kód	Popis	MJ	Množství	J.cena [CZK]	Cena celkem [CZK]	Cenová soustava
46	K	721174045	Potrubí kanalizační z PP přípojovací DN 110	m	1,000	768,00	768,00	CS ÚRS 2022 01
47	K	721194104	Vyvedení a upevnění odpadních výpustek DN 40	kus	1,000	83,90	83,90	CS ÚRS 2022 01
48	K	721194105	Vyvedení a upevnění odpadních výpustek DN 50	kus	4,000	92,90	371,60	CS ÚRS 2022 01
49	K	721194109	Vyvedení a upevnění odpadních výpustek DN 110	kus	1,000	138,00	138,00	CS ÚRS 2022 01
50	K	721219128	Montáž odtokového sprchového žlabu délky do 1050 mm	kus	1,000	1 400,00	1 400,00	CS ÚRS 2022 01
51	M	72121	žlab sprchový délky 65cm - nerez	kus	1,000	3 150,00	3 150,00	
52	K	721290111	Zkouška těsnosti potrubí kanalizace vodou DN do 125	m	10,000	26,40	264,00	CS ÚRS 2022 01
53	K	998721203	Přesun hmot procentní pro vnitřní kanalizace v objektech v přes 12 do 24 m	%	116,409	1,84	214,19	CS ÚRS 2022 01
D 722 Zdravotechnika - vnitřní vodovod							14 130,51	
54	K	722170801	Demontáž rozvodů vody z plastů D do 25	m	4,000	21,80	87,20	CS ÚRS 2022 01
55	K	722174002	Potrubí vodovodní plastové PPR svar polyfúze PN 16 D 20x2,8 mm	m	19,500	348,00	6 786,00	CS ÚRS 2022 01
56	K	722181211	Ochrana vodovodního potrubí přilepenými termoizolačními trubnicemi z PE tl do 6 mm DN do 22 mm	m	19,500	58,50	1 140,75	CS ÚRS 2022 01
57	K	722190401	Vyvedení a upevnění výpustku DN do 25	kus	8,000	227,00	1 816,00	CS ÚRS 2022 01
58	K	722190901	Uzavření nebo otevření vodovodního potrubí při opravách	kus	2,000	88,10	176,20	CS ÚRS 2022 01
59	K	722220111	Nástěnka pro výtokový ventil G 1/2" s jedním závitem	kus	6,000	210,00	1 260,00	CS ÚRS 2022 01
60	K	722220121	Nástěnka pro baterii G 1/2" s jedním závitem	pár	1,000	418,00	418,00	CS ÚRS 2022 01
61	K	722220861	Demontáž armatur závitových se dvěma závity G do 3/4	kus	4,000	26,00	104,00	CS ÚRS 2022 01
62	K	722239102	Montáž armatur vodovodních se dvěma závity G 3/4"	kus	2,000	114,00	228,00	CS ÚRS 2022 01
63	M	72201	kohout kulový R250 D-20	kus	2,000	391,00	782,00	
64	K	722290226	Zkouška těsnosti vodovodního potrubí závitového DN do 50	m	19,500	60,30	1 175,85	CS ÚRS 2022 01
65	K	998722203	Přesun hmot procentní pro vnitřní vodovod v objektech v přes 12 do 24 m	%	139,740	1,12	156,51	CS ÚRS 2022 01
D 723 Zdravotechnika - vnitřní plynovod							12 332,96	
66	K	723120804	Demontáž potrubí ocelové závitové svařované DN do 25	m	1,000	45,50	45,50	CS ÚRS 2022 01
67	K	723150365R	Chránička pro prostupy, vč. utěsnění	m	0,150	550,00	82,50	
68	K	723160204	Přípojka k plynoměru spojované na závit bez ochozu G 1"	soubor	1,000	1 900,00	1 900,00	CS ÚRS 2022 01
69	K	723181022	Potrubí měděné tvrdé spojované lisováním D 18x1 mm	m	1,500	462,00	693,00	CS ÚRS 2022 01
70	K	723190104	Přípojka plynovodní nerezová hadice G 1/2"F x G 1/2"F délky 75 cm spojovaná na závit	soubor	1,000	1 500,00	1 500,00	CS ÚRS 2022 01
71	K	723190901	Uzavření, otevření plynovodního potrubí při opravě	kus	1,000	37,70	37,70	CS ÚRS 2022 01
72	K	723190907	Odvzdušnění nebo napuštění plynovodního potrubí	m	1,500	33,10	49,65	CS ÚRS 2022 01
73	K	723231163	Kohout kulový přímý G 3/4" PN 42 do 185°C plinoprůtokový vnitřní závit těžká řada	kus	1,000	429,00	429,00	CS ÚRS 2022 01
74	K	733291101	Zkouška těsnosti potrubí měděné D do 35x1,5	m	1,500	22,40	33,60	CS ÚRS 2022 01
75	K	R01	Vpuštění plynu do bytu oprávněným technikem a seznámení nájemníka s obsluhou pl. spotřebiče	hod	3,000	571,00	1 713,00	
76	K	R02	Revize rozvodu plynu a tlaková zkouška	hod	10,000	571,00	5 710,00	
77	K	998723203	Přesun hmot procentní pro vnitřní plynovod v objektech v přes 12 do 24 m	%	121,939	1,14	139,01	CS ÚRS 2022 01
D 725 Zdravotechnika - zařizovací předměty							36 609,53	
78	K	725110811	Demontáž klozetů splachovací s nádrží	soubor	1,000	230,00	230,00	CS ÚRS 2022 01
79	K	725112183	Kombi klozet s úspornou armaturou odpad šikmý	soubor	1,000	6 180,00	6 180,00	CS ÚRS 2022 01
80	K	725210821	Demontáž umyvadel bez výtokových armatur	soubor	1,000	152,00	152,00	CS ÚRS 2022 01
81	K	725211601	Umyvadlo keramické bílé šířky 500 mm bez krytu na sifon připevněné na stěnu šrouby	soubor	1,000	4 180,00	4 180,00	CS ÚRS 2022 01

PČ	Typ	Kód	Popis	MJ	Množství	J.cena [CZK]	Cena celkem [CZK]	Cenová soustava
82	K	725220851	Demontáž van akrylátových	soubor	1,000	169,00	169,00	CS ÚRS 2022 01
83	K	725244906	Montáž zástěny sprchové do niky	soubor	1,000	1 950,00	1 950,00	CS ÚRS 2022 01
84	M	72524	sprchové dveře trojdišné - posuvné 1200/1800mm, bezp. sklo tl.4mm	kus	1,000	6 000,00	6 000,00	
85	K	725311121	Dřez jednoduchý nerezový se zápachovou uzávěrkou s odkapávací plochou 560x480 mm a miskou	soubor	1,000	2 910,00	2 910,00	CS ÚRS 2022 01
86	K	725610810	Demontáž sporáků plynových	soubor	1,000	130,00	130,00	CS ÚRS 2022 01
87	K	725619101	Montáž sporáku na zemní plyn (varná deska)	kus	1,000	1 200,00	1 200,00	CS ÚRS 2022 01
88	M	541	plynová varná deska (černé sklo, 4plotýnky, el. zapalování)	soubor	1,000	5 000,00	5 000,00	
89	K	725813112	Ventil rohový pračkový G 3/4"	kus	1,000	469,00	469,00	CS ÚRS 2022 01
90	K	725819201	Montáž ventilů nástěnných G 1/2"	soubor	1,000	139,00	139,00	CS ÚRS 2022 01
91	M	55161842	sifon pračkový venkovní chrom	kus	1,000	79,50	79,50	CS ÚRS 2022 01
92	K	725819401	Montáž ventilů rohových G 1/2" s přípojovací trubičkou	soubor	4,000	200,00	800,00	CS ÚRS 2022 01
93	M	55141001	kohout kulový rohový mosazný R 1/2"x3/8"	kus	4,000	88,40	353,60	CS ÚRS 2022 01
94	K	725820801	Demontáž baterie nástěnné do G 3 / 4	soubor	3,000	91,10	273,30	CS ÚRS 2022 01
95	K	725821325	Baterie dřezová stojánková páková s otáčivým kulatým ústím a délkou ramínka 220 mm	soubor	1,000	1 240,00	1 240,00	CS ÚRS 2022 01
96	K	725822611	Baterie umyvadlová stojánková páková bez výpusti	soubor	1,000	1 630,00	1 630,00	CS ÚRS 2022 01
97	K	725849411	Montáž baterie sprchové nástěnná s nastavitelnou výškou sprchy	kus	1,000	422,00	422,00	CS ÚRS 2022 01
98	M	725R	sprchový set (baterie, růžice, ruční sprcha a posuvný mechanismus)	soubor	1,000	3 000,00	3 000,00	
99	K	725860811	Demontáž uzávěrů zápachu jednoduchých	kus	3,000	16,00	48,00	CS ÚRS 2022 01
100	K	998725203	Přesun hmot procentní pro zařizovací předměty v objektech v přes 12 do 24 m	%	225,554	0,24	54,13	CS ÚRS 2022 01

D	741	Elektroinstalace - silnoproud						52 947,71	
101	K	74101	Revize elektroinstalace a odběrného místa pro připojení elektroměru	kpl	1,000	2 000,00	2 000,00		
102	K	74102	D+M elektrické vestavné trouby - nerez	kus	1,000	5 000,00	5 000,00		
103	K	741110511	Montáž lišta a kanálek vkladací šířky do 60 mm s víčkem	m	14,500	80,20	1 162,90	CS ÚRS 2022 01	
104	M	345710	lišta elektroinstalační vkladací 20x20mm	m	12,600	25,85	325,71		
	VV		12*1,05 "Přepočtené koeficientem množství		12,600				
105	M	345711	lišta elektroinstalační vkladací 40x20mm	m	2,625	56,00	147,00		
	VV		2,5*1,05 "Přepočtené koeficientem množství		2,625				
106	K	741112061	Montáž krabice přístrojová zapuštěná plastová kruhová	kus	11,000	38,20	420,20	CS ÚRS 2022 01	
107	M	34571490	krabice do betonu PP kruhová D 80mm mělká	kus	11,000	27,80	305,80	CS ÚRS 2022 01	
108	K	741112062	Montáž krabice přístrojová zapuštěná plastová kruhová pro sádrokartonové příčky	kus	4,000	51,20	204,80	CS ÚRS 2022 01	
109	M	34571	krabice do sádrokartonu	kus	4,000	32,50	130,00		
110	K	741112063	Montáž krabice přístrojová zapuštěná plastová čtyřhranná	kus	18,000	42,00	756,00	CS ÚRS 2022 01	
111	M	34572	přístrojový nosič pro lišty PN 40x20	kus	18,000	93,00	1 674,00		
112	K	741112063	Montáž krabice přístrojová zapuštěná plastová čtyřhranná	kus	18,000	42,00	756,00	CS ÚRS 2022 01	
113	M	34571475	krabice lištová PVC přístrojová čtvercová 80x80mm mělká	kus	18,000	23,90	430,20	CS ÚRS 2022 01	
114	K	741120101	Montáž vodič Cu izolovaný plný a laněný s PVC pláštěm žíla 0,15-16 mm2 zatažený (např. CY, CHAH-V)	m	14,000	13,30	186,20	CS ÚRS 2022 01	
115	M	34140826	vodič propojovací jádro Cu plné izolace PVC 450/750V (H07V-U) 1x6mm2	m	16,100	20,50	330,05	CS ÚRS 2022 01	
	P		Poznámka k položce: H07V-U CY						
	VV		14*1,15 "Přepočtené koeficientem množství		16,100				
116	K	741122015	Montáž kabel Cu bez ukončení uložený pod omítku plný kulatý 3x1,5 mm2 (např. CYKY)	m	26,000	36,30	943,80	CS ÚRS 2022 01	
117	K	741122211	Montáž kabel Cu plný kulatý žíla 3x1,5 až 6 mm2 uložený volně (např. CYKY)	m	84,000	23,00	1 932,00	CS ÚRS 2022 01	

PČ	Typ	Kód	Popis	MJ	Množství	J.cena [CZK]	Cena celkem [CZK]	Cenová soustava
118	M	34111030	kabel instalační jádro Cu plné izolace PVC plášť PVC 450/750V (CYKY) 3x1,5mm2	m	126,500	18,20	2 302,30	CS ÚRS 2022 01
	P		Poznámka k položce: CYKY					
	VV		26+84		110,000			
	VV		110*1,15 "Přepočtené koeficientem množství"		126,500			
119	K	741122211	Montáž kabel Cu plný kulatý žíla 3x1,5 až 6 mm2 uložený volně (např. CYKY)	m	125,000	23,00	2 875,00	CS ÚRS 2022 01
120	M	34111036	kabel instalační jádro Cu plné izolace PVC plášť PVC 450/750V (CYKY) 3x2,5mm2	m	143,750	29,80	4 283,75	CS ÚRS 2022 01
	P		Poznámka k položce: CYKY					
	VV		125*1,15 "Přepočtené koeficientem množství"		143,750			
121	K	74121	D+M bytové rozvodnice - plastová	kus	1,000	1 500,00	1 500,00	
122	K	741310001	Montáž vypínač nástěnný 1-jednopolový prostředí normální	kus	8,000	129,00	1 032,00	CS ÚRS 2022 01
123	M	345351	spínač jednopolový 10A bílý	kus	8,000	456,00	3 648,00	
124	K	741313001	Montáž zásuvka (polo)zapuštěná bezšroubové připojení 2P+PE se zapojením vodičů	kus	22,000	105,00	2 310,00	CS ÚRS 2022 01
	VV		"na podl. lištách dvě zásuvky vedle sebe- nahrazují dvojitou zásuvku"9*2		18,000			
	VV		"kuchyň"4		4,000			
	VV		Součet		22,000			
125	M	34554	zásuvka jednoduchá kompletní - bílá	kus	22,000	150,00	3 300,00	
126	K	741313003	Montáž zásuvka (polo)zapuštěná bezšroubové připojení 2x(2P+PE) dvojnásobná	kus	3,000	109,00	327,00	CS ÚRS 2022 01
127	M	34555	zásuvka dvojitá kompletní - bílá	kus	3,000	185,00	555,00	
128	K	741320105	Montáž jističů jednopolových nn do 25 A ve skříní	kus	8,000	161,00	1 288,00	CS ÚRS 2022 01
129	M	35822109	jistič 1pólový-charakteristika B 10A	kus	2,000	134,00	268,00	CS ÚRS 2022 01
130	M	35822111	jistič 1pólový-charakteristika B 16A	kus	6,000	116,00	696,00	CS ÚRS 2022 01
131	K	741321003	Montáž proudových chráničů dvoupólových nn do 25 A ve skříní	kus	1,000	204,00	204,00	CS ÚRS 2022 01
132	M	358	chránič proudový OEZ 25A/4/030	kus	1,000	951,00	951,00	
133	K	741370002	Montáž svítidlo žárovkové bytové stropní přisazené 1 zdroj se sklem	kus	3,000	168,00	504,00	CS ÚRS 2022 01
134	M	3481	svítidlo bytové žárovkové (koupelna, chodba)	kus	2,000	400,00	800,00	
135	M	3483	svítidlo bytové žárovkové (kuchyň)	kus	1,000	300,00	300,00	
136	K	741371031	Montáž svítidlo zářivkové bytové nástěnné přisazené 1 zdroj	kus	1,000	299,00	299,00	CS ÚRS 2022 01
137	M	34812	svítidlo zářivkové (pod kuch. linku)	kus	1,000	800,00	800,00	
138	K	741381	Výměna hlavního jističe za jednofázový, úprava elektroměrového rozvaděče - vydrátování	kpl	1,000	1 500,00	1 500,00	
139	K	7419503	Přívod od elektroměrového rozvaděče k bytovému rozvaděči vč. zapojení a stavebních prací, 220V	kpl	1,000	1 500,00	1 500,00	
140	K	7419504	Demontáž původní elektroinstalace vč. odvozu a likvidace	kpl	1,000	2 000,00	2 000,00	
141	K	7419505	Stavební práce pro elektroinstalaci (sekání,prostupy,odvoz sutí, záhozy drážek, zazdívky atd...)	kpl	1,000	2 000,00	2 000,00	
142	K	7419506	D+M domácího zvonku vč. zapojení	kpl	1,000	1 000,00	1 000,00	
143	K	998741203	Přesun hmot procentní pro silnoproud v objektech v přes 12 do 24 m	%	0,000	0,77	0,00	CS ÚRS 2022 01
D	751		Vzduchotechnika				3 496,54	
144	K	751111012	Montáž ventilátoru axiálního nízkotlakého nástěnného základního D přes 100 do 200 mm (původní ventilátory)	kus	2,000	207,00	414,00	CS ÚRS 2022 01
145	K	751111811	Demontáž ventilátoru axiálního nízkotlakého kruhové potrubí D do 200 mm	kus	2,000	168,00	336,00	CS ÚRS 2022 01
146	K	751377011	Montáž odsávacího zákrytu (digestoř) bytového vestavěného	kus	1,000	711,00	711,00	CS ÚRS 2022 01
147	M	7519	digestoř s uhlíkovým filtrem - nerez	kus	1,000	2 000,00	2 000,00	
148	K	998751202	Přesun hmot procentní pro vzduchotechniku v objektech výšky přes 12 do 24 m	%	64,610	0,55	35,54	CS ÚRS 2022 01
D	763		Konstrukce suché výstavby				57 315,71	

PČ	Typ	Kód	Popis	MJ	Množství	J.cena [CZK]	Cena celkem [CZK]	cenová soustava	
149	K	763111333	SDK příčka tl 100 mm profil CW+UW 75 desky 1xH2 12,5 s izolací EI 30 Rw do 45 dB	m2	5,850	1 100,00	6 435,00	CS ÚRS 2022 01	
	VV		2,25*2,6		5,850				
150	K	763111719	SDK příčka úprava styku příčky a podhledu akrylátovým tmelem (oboustranně)	m	2,140	86,80	185,75	CS ÚRS 2022 01	
	VV		2,14		2,140				
151	K	763111720	SDK příčka vyztužení pro osazení skříněk, polic atd.	m	2,140	627,00	1 341,78	CS ÚRS 2022 01	
152	K	763111751	Příplatek k SDK příčce za plochu do 6 m2 jednotlivě	m2	8,382	80,10	671,40	CS ÚRS 2022 01	
	VV		5,1+3,282		8,382				
153	K	763121422	SDK stěna předsazená tl 62,5 mm profil CW+UW 50 deska 1xH2 12,5 bez izolace EI 15	m2	8,684	679,00	5 896,44	CS ÚRS 2022 01	
	VV		(2,14+1,2)*2,6		8,684				
154	K	763121431	SDK stěna předsazená tl 62,5 mm profil CW+UW 50 deska 1xDFH2 12,5 s izolací EI 30 Rw do 12 dB	m2	4,030	834,00	3 361,02	CS ÚRS 2022 01	
	VV		(0,6+0,95)*2,6		4,030				
155	K	763121716	SDK stěna předsazená úprava styku stěny a podhledu akrylátovým tmelem	m	4,890	43,40	212,23	CS ÚRS 2022 01	
	VV		0,6+0,95+1,2+2,14		4,890				
156	K	763131411	SDK podhled desky 1xA 12,5 bez izolace dvouvrstvá spodní kce profil CD+UD	m2	44,045	828,00	36 469,26	CS ÚRS 2022 01	
	VV		"ložnice"5,25*2,25		11,813				
	VV		"pokoj"4,0*4,05		16,200				
	VV		"kuchyně"3,4*2,25		7,650				
	VV		"chodba"4,25*1,2		5,100				
	VV		"koupelna"(2,14*1,8)-(0,95*0,6)		3,282				
	VV		Součet		44,045				
157	K	763131821	Demontáž SDK podhledu s dvouvrstvou nosnou kci z ocelových profilů opláštění jednoduché	m2	3,852	85,70	330,12	CS ÚRS 2022 01	
	VV		"koupelna"2,14*1,8		3,852				
158	K	763172325	Montáž dvířek revizních jednoplášťových SDK kci vel. 600x600 mm pro příčky a předsazené stěny	kus	1,000	469,00	469,00	CS ÚRS 2022 01	
159	M	59030714	<i>dvířka revizní jednokřídlá s automatickým zámkem 600x600mm</i>	kus	1,000	1 030,00	1 030,00	CS ÚRS 2022 01	
160	K	998763403	Přesun hmot procentní pro sádrokartonové konstrukce v objektech v přes 12 do 24 m	%	564,020	1,62	913,71	CS ÚRS 2022 01	
D	766	Konstrukce truhlářské						52 383,30	
161	K	766491851	Demontáž prahů dveří jednokřídlových	kus	5,000	28,00	140,00	CS ÚRS 2022 01	
162	K	766660001	Montáž dveřních křidel otvívacích jednokřídlových š do 0,8 m do ocelové zárubně	kus	4,000	784,00	3 136,00	CS ÚRS 2022 01	
163	M	MSN.001	<i>dveře interiérové jednokřídlé plné, voština, hladké bílé, 60x197 vč. kování</i>	kus	1,000	1 420,00	1 420,00		
164	M	MSN.002	<i>dveře interiérové jednokřídlé plné, voština, hladké bílé, 80x197 vč. kování</i>	kus	2,000	1 450,00	2 900,00		
165	M	MSN.003	<i>dveře interiérové jednokřídlé zasklené 2/3, voština, hladké bílé, 80x197 vč. kování</i>	kus	1,000	2 290,00	2 290,00		
166	K	766660021	Montáž dveřních křidel otvívacích jednokřídlových š do 0,8 m požárních do ocelové zárubně	kus	1,000	1 330,00	1 330,00	CS ÚRS 2022 01	
167	M	219R	<i>protipožární dveře vchodové, odolnost EI, EW 30DP3, 800 folie dub vč. kování bezpečnostní zámek</i>	kus	1,000	6 000,00	6 000,00		
168	K	766695212	Montáž truhlářských prahů dveří jednokřídlových šířky do 10 cm	kus	5,000	113,00	565,00	CS ÚRS 2022 01	
169	M	61187116	<i>práh dveřní dřevěný dubový tl 20mm dl 620mm š 100mm</i>	kus	1,000	95,30	95,30	CS ÚRS 2022 01	
170	M	61187156	<i>práh dveřní dřevěný dubový tl 20mm dl 820mm š 100mm</i>	kus	4,000	111,00	444,00	CS ÚRS 2022 01	
171	K	76671	D+M rohové kuchyňské linky délky 2000/2200mm (dle specifikace)	kpl	1,000	30 000,00	30 000,00		
172	K	76672	Renovace spížní skříně - výměna dveří, polic (dle specifikace)	kpl	1,000	3 000,00	3 000,00		
173	K	766812840	Demontáž kuchyňských linek dřevěných nebo kovových dl přes 1,8 do 2,1 m	kus	1,000	399,00	399,00	CS ÚRS 2022 01	
174	K	766825811	Demontáž truhlářských vestavěných skříní jednokřídlových	kus	1,000	164,00	164,00	CS ÚRS 2022 01	
175	K	76683	Demontáž ostatních truhlářských výrobků vč. odvozu a likvidace	kpl	1,000	500,00	500,00		
	VV		"garnýže, poličky, věšáky atd..."1		1,000				
176	K	998766203	Přesun hmot procentní pro kce truhlářské v objektech v přes 12 do 24 m	%	0,000	1,10	0,00	CS ÚRS 2022 01	

D 771 Podlahy z dlaždic

3 509,59

PČ	Typ	Kód	Popis	MJ	Množství	J.cena [CZK]	Cena celkem [CZK]	cenová soustava
177	K	771121011	Nátěr penetrační na podlahu	m2	3,852	56,20	216,48	CS ÚRS 2022 01
178	K	771574111	Montáž podlah keramických hladkých lepených flexibilním lepidlem do 9 ks/m2	m2	3,852	537,00	2 068,52	CS ÚRS 2022 01
	VV		2,14*1,8		3,852			
179	M	5976	dlaždice keramická (max. do 9ks/m2, protiskluzné - dle výběru investora)	m2	4,237	200,00	847,40	
	VV		3,852*1,1 "Přepočtené koeficientem množství		4,237			
180	K	771577111	Příplatek k montáži podlah keramických lepených flexibilním lepidlem za plochu do 5 m2	m2	3,852	17,60	67,80	CS ÚRS 2022 01
181	K	998771203	Přesun hmot procentní pro podlahy z dlaždic v objektech v přes 12 do 24 m	%	44,710	6,92	309,39	CS ÚRS 2022 01
	D	776	Podlahy povlakové				48 880,59	
182	K	776121112	Vodou ředitelná penetrace savého podkladu povlakových podlah	m2	40,763	37,90	1 544,92	CS ÚRS 2022 01
183	K	776141112	Výrovnání podkladu povlakových podlah stěrkou pevnosti 20 MPa tl přes 3 do 5 mm	m2	40,763	287,00	11 698,98	CS ÚRS 2022 01
184	K	776201811	Demontáž lepených povlakových podlah bez podložky ručně	m2	44,045	61,40	2 704,36	CS ÚRS 2022 01
	VV		40,763		40,763			
	VV		"koupelna"(1,8*2,14)-(0,95*0,6)		3,282			
	VV		Součet		44,045			
185	K	776221111	Lepení pásů z PVC standardním lepidlem	m2	40,763	163,00	6 644,37	CS ÚRS 2022 01
	VV		"chodba"4,25*1,2		5,100			
	VV		"ložnice"5,25*2,25		11,813			
	VV		"pokoj"4,05*4,0		16,200			
	VV		"kuchyně"2,25*3,4		7,650			
	VV		Součet		40,763			
186	M	28412285.	krytina podlahová heterogenní tl 2mm (imitace dřeva)	m2	44,839	300,00	13 451,70	
	VV		40,763*1,1 "Přepočtené koeficientem množství		44,839			
187	K	776410811	Odstranění soklíků a lišt pryžových nebo plastových	m	42,280	14,70	621,52	CS ÚRS 2022 01
	VV		"koupelna"(2,14+1,8)*2-0,6		7,280			
	VV		"chodba"(4,25+1,2)*2-0,8*3-0,6		7,900			
	VV		"ložnice"(5,25+2,25)*2-0,8*2		13,400			
	VV		"pokoj"(4,0+4,05)*2-0,8*3		13,700			
	VV		Součet		42,280			
188	K	776421111	Montáž obvodových lišt lepením	m	45,500	111,00	5 050,50	CS ÚRS 2022 01
	VV		"chodba"(4,25+1,2)*2-0,8*3-0,6		7,900			
	VV		"ložnice"(5,25+2,25)*2-0,8*2		13,400			
	VV		"pokoj"(4,0+4,05)*2-0,8*3		13,700			
	VV		"kuchyně"(3,4+2,25)*2-0,8		10,500			
	VV		Součet		45,500			
189	M	2841	Podlahová lišta soklová PVC pro vedení kabelů	m	46,410	150,00	6 961,50	
	VV		45,5*1,02 "Přepočtené koeficientem množství		46,410			
190	K	998776203	Přesun hmot procentní pro podlahy povlakové v objektech v přes 12 do 24 m	%	506,840	0,40	202,74	CS ÚRS 2022 01
	D	781	Dokončovací práce - obklady				21 412,65	
191	K	781121011	Nátěr penetrační na stěnu	m2	21,838	56,20	1 227,30	CS ÚRS 2022 01
192	K	781474111	Montáž obkladů vnitřních keramických hladkých přes 6 do 9 ks/m2 lepených flexibilním lepidlem	m2	21,838	601,00	13 124,64	CS ÚRS 2022 01
	VV		"koupelna"(2,14+1,8)*2*2,6-0,6*2,0		19,288			
	VV		"kuchyně"(2,25+2,0)*0,6		2,550			
	VV		Součet		21,838			
193	M	597610	obklad keramický hladký (max. do 9ks/m2 - dle výběru investora)	m2	24,022	200,00	4 804,40	
	VV		21,838*1,1 "Přepočtené koeficientem množství		24,022			
194	K	781477111	Příplatek k montáži obkladů vnitřních keramických hladkých za plochu do 10 m2	m2	2,550	82,60	210,63	CS ÚRS 2022 01
195	K	781493111	Plastové profily rohové lepené standardním lepidlem	m	2,600	184,00	478,40	CS ÚRS 2022 01
196	K	781494511	Plastové profily ukončovací lepené flexibilním lepidlem	m	4,600	128,00	588,80	CS ÚRS 2022 01
	VV		2+0,6+2		4,600			

PČ	Typ	Kód	Popis	MJ	Množství	J.cena [CZK]	Cena celkem [CZK]	Cenová soustava
197	K	998781203	Přesun hmot procentní pro obklady keramické v objektech v přes 12 do 24 m	%	276,407	3,54	978,48	CS ÚRS 2022 01
D 783			Dokončovací práce - nátěry					3 609,60
198	K	783314101	Základní jednonásobný syntetický nátěr zámečnických konstrukcí	m2	5,720	121,00	692,12	CS ÚRS 2022 01
	VV		"zárubně"(2,0+0,6+2,0)*0,2		0,920			
	VV		(2,0+0,8+2,0)*0,25*4		4,800			
	VV		Součet		5,720			
199	K	783317101	Krycí jednonásobný syntetický standardní nátěr zámečnických konstrukcí	m2	5,720	122,00	697,84	CS ÚRS 2022 01
200	K	783601325	Odmaštění článkových otopných těles vodou ředitelným odmašťovačem před provedením nátěru	m2	2,625	106,00	278,25	CS ÚRS 2022 01
	VV		((0,15+0,35)*(0,15+0,6))*2*2		1,500			
	VV		((0,15+0,6)*(0,15+0,6))*2		1,125			
	VV		Součet		2,625			
201	K	783601421	Ometení článkových otopných těles před provedením nátěru	m2	2,625	6,53	17,14	CS ÚRS 2022 01
202	K	783601713	Odmaštění vodou ředitelným odmašťovačem potrubí DN do 50 mm	m	18,500	6,48	119,88	CS ÚRS 2022 01
203	K	783614111	Základní jednonásobný syntetický nátěr článkových otopných těles	m2	2,625	81,50	213,94	CS ÚRS 2022 01
204	K	783614551	Základní jednonásobný syntetický nátěr potrubí DN do 50 mm	m	18,500	18,30	338,55	CS ÚRS 2022 01
	VV		"plyn"1,5		1,500			
	VV		"ÚT"17		17,000			
	VV		Součet		18,500			
205	K	783617117	Krycí dvojnásobný syntetický nátěr článkových otopných těles	m2	2,625	195,00	511,88	CS ÚRS 2022 01
206	K	783617611	Krycí dvojnásobný syntetický nátěr potrubí DN do 50 mm	m	18,500	40,00	740,00	CS ÚRS 2022 01
D 784			Dokončovací práce - malby a tapety					11 033,96
207	K	784171101	Zakrytí vnitřních podlah včetně pozdějšího odkrytí	m2	44,045	5,60	246,65	CS ÚRS 2022 01
208	M	58124842	<i>folie pro maliřské potřeby zakrývaci tl 7μ 4x5m</i>	m2	46,247	0,73	33,76	CS ÚRS 2022 01
	VV		44,045*1,05 "Přepočtené koeficientem množství		46,247			
209	K	784181101	Základní akrylátová jednonásobná bezbarvá penetrace podkladu v místnostech výšky do 3,80 m	m2	183,195	18,00	3 297,51	CS ÚRS 2022 01
	VV		"ložnice"(5,25+2,25)*2*2,6+5,25*2,25		50,813			
	VV		"pokoj"(4,0+4,05)*2*2,6+4,05*4,0		58,060			
	VV		"kuchyň"(3,4+2,25)*2*2,6+3,4*2,25		37,030			
	VV		"chodba"(4,25+1,2)*2*2,6+4,25*1,2		33,440			
	VV		"koupelna"2,14*1,8		3,852			
	VV		Součet		183,195			
210	K	784221101	Dvojnásobné bílé malby ze směsí za sucha dobře otěruvzdorných v místnostech do 3,80 m	m2	183,195	40,70	7 456,04	CS ÚRS 2022 01