

## Smlouva o dílo č. 2022020

Nástavba Senior-domu v Soběslavi - vybavení vana

dle § 2586 a násl. zákona č.89/2012 Sb., občanského zákoníku, ve znění pozdějších předpisů  
(„Občanský zákoník“)

### 1) Město Soběslav

IČO: 002 52 921

DIČ: CZ00252921

se sídlem: náměstí Republiky 59, Soběslav I, 392 01 Soběslav

zastoupené: Ing. Jindřichem Bláhou, starostou města

(„Objednatel“)

a

### 2) Arjo Czech Republic s.r.o.

IČO: 469 62 549

DIČ: CZ46962549

se sídlem: Na strži 1702/65, Nusle, 140 00 Praha 4

zastoupená: Ing. Janem Navrátilem, National Sales and Service Managerem, dle plné moci

spis. zn.: C 274238 vedená u Městského soudu v Praze

bankovní spojení: Commerzbank AG

č. účtu: 

(„Zhotovitel“)

## Článek I

### Předmět smlouvy

- 1.1. Objednatel prohlašuje, že je [vlastníkem / provozovatelem] zařízení Senior – dům Soběslav v ul. Mrázkova 748/III v Soběslavi, PSČ 392 01, ve kterém má být zhotoveno dílo dle této smlouvy („Projekt“).
- 1.2. Zhotovitel se zavazuje provést dodávku a montáž následujících zařízení („Dílo“):

1.3. Název zboží	ks	Cena / ks bez DPH	Cena celkem bez DPH
Zvedací vana <b>Rhapsody</b> , 1900 mm, elektrický zdvih, panel P220, dezinfekční systém, polštář & opěrka nohou, auto-napouštění, nouzové spuštění (AR31201EU1011)	1	290 767	290 767
<b>Celkem bez DPH</b>		<b>290 767,00</b>	
DPH 15 %			43 615,05
<b>Celkem vč. DPH*</b>			<b>334 382,- Kč</b>

\* Celková cena za zařízení uvedená v tabulce výše je matematicky zaokrouhlena na celé číslo nahoru, nebo dolů

- 1.4. Zhotovitel se dále zavazuje:

(i) předat Objednateli spolu s Dílem návody k obsluze, prohlášení o shodě a certifikáty v češtině;

(ii) zaškolit v rámci provedení Díla obsluhu určenou Objednatelům v rámci prvního odzkoušení.

1.5. Objednatel se zavazuje Dílo převzít a zaplatit cenu Díla podle této smlouvy.

## Článek II

### *Cena Díla*

- 2.1. Celková cena Díla je stanovena v tabulce v odst. 1.2 této smlouvy výše.
- 2.2. Konečná cena Díla bude vždy navýšena o DPH v zákonné výši.
- 2.3. Cena Díla je sjednána jako pevná, která platí po celou dobu provádění Díla a zahrnuje veškeré práce zahrnuté v Dílu, vč. dodání zařízení na místo určení a montáže.
- 2.4. V ceně Díla nejsou zahrnuty případné náklady na vícepráce Zhotovitele vzniklé z důvodu na straně Objednatelů, zejména nedodržením ujednání této smlouvy Objednatelům, nesprávností, neúplností či nevhodností informací či dokumentace dodaných Objednatelům nebo novými požadavky Objednatelů nad rámec této smlouvy, na kterých se strany písemně dohodnou.

## Článek III

### *Platební podmínky*

- 3.1. Objednatel je povinen zaplatit Zhotoviteli cenu Díla.
- 3.2. Cena za Dílo bude uhrazena na základě řádně vystaveného daňového dokladu (faktury), dále jen „daňový doklad“, se všemi zákonem požadovanými náležitostmi, přílohou daňového dokladu bude **rozpočet a technické specifikace dodaného vybavení** (Příloha č.1)
- 3.3. Cena bude na daňovém dokladu vyčíslena ve struktuře celková cena bez DPH, výše DPH a celková cena včetně DPH,
- 3.4. Zhotovitel je povinen na daňových dokladech použít zdanitelné plnění dle zákona č. 235/2004 Sb., zákon o dani z přidané hodnoty,
- 3.5. Daňový doklad bude vystaven po předání a převzetí předmětu plnění, platba bude provedena bankovním převodem na účet prodávajícího na základě daňového dokladu se splatností min. 30 dnů od doručení, za uhrazenou platbu je považován den odeslání částky z účtu objednatelů.
- 3.6. Součástí daňového dokladu bude: Název projektu: Nástavba Senior- domu v Soběslavi, Identifikační číslo: 013D31300 5601. Povinností dodavatelů je po dobu 10 let od skončení plnění zakázky uchovávat doklady související s plnění zakázky a umožnit osobám oprávněným k výkonu kontroly projektu, z něhož je zakázka hrazena, provést kontrolu těchto dokladů
- 3.7. Na předmět plnění nebudou poskytovány zálohy.
- 3.8. Faktura bude obsahovat náležitosti podle zákona č. 563/1991 Sb., o účetnictví, ve znění pozdějších předpisů a zákona č. 234/2004 Sb., o dani z přidané hodnoty, ve znění pozdějších předpisů („**Zákon o DPH**“) a soupis fakturovaných prací / zařízení.
- 3.9. Faktura může být doručena dle volby Zhotovitelů na adresu sídla Objednatelů nebo elektronicky na e-mailovou adresu Objednatelů [e-mailová adresa].
- 3.10. Objednatel prohlašuje a utvrzuje, že stavba (Projekt), ve které bude provedeno Dílo, je stavbou pro sociální bydlení ve smyslu ustanovení § 48 Zákona o DPH, a tedy že Zhotovitel může uplatnit na stavební a montážní práce v rámci Díla sníženou sazbu DPH dle ustanovení § 48 Zákona o

DPH. Pokud se toto prohlášení nebo utvrzení Objednatele ukáže být nepravdivým nebo neúplným, odpovídá Objednatel za veškerou újmu, která v této souvislosti Zhotoviteli vznikne, a takovou újmu Zhotoviteli neprodleně nahradí v plné výši (včetně případných úroků, penále, pokut a jiných sankcí uložených Zhotoviteli ze strany finančního úřadu nebo jiného veřejného orgánu).

- 3.11. Faktura za práce spadající do režimu přenesené daňové povinnosti musí být vystavena v souladu s ustanovením § 92a - § 92e Zákona o DPH. Faktura musí zároveň obsahovat sdělení, že „daň odvede zákazník“ (Objednatel), tedy že je faktura vystavena v režimu přenesené daňové povinnosti.

#### **Článek IV** *Čas a místo plnění*

- 4.1. Termín zahájení plnění zakázky: po podpisu smlouvy
- 4.2. Termín ukončení zakázky: **do 1 měsíce od podpisu smlouvy**
- 4.3. Místem dodání je: Senior- dům Soběslav, Mrázkova 748/III, 392 01 Soběslav
- 4.4. Konkrétní den (hodinu) montáže si strany vzájemně odsouhlasí písemně (e-mailem) nejpozději 14 dní předem.

#### **Článek V** *Způsob provedení díla*

- 5.1. Zhotovitel je povinen provést Dílo na svůj náklad a nebezpečí, a to v koordinaci a s nezbytnou součinností Objednatele. Zhotovitel je oprávněn využít třetí osoby (subdodavatele).
- 5.2. Zhotovitel je povinen upozornit Objednatele na nevhodnost případných pokynů předaných mu Objednatelem. To neplatí, nemohl-li nevhodnost zjistit ani při vynaložení potřebné péče. Trvá-li přesto Objednatel na provedení pokynu, musí tak učinit písemně (e-mailem).
- 5.3. Objednatel je povinen zajistit Zhotoviteli a jeho subdodavatelům přístup do prostor, ve kterých má být provedena montáž Díla, a to v rozsahu nezbytném pro řádné a včasné provedení Díla.
- 5.4. Zhotovitel je oprávněn dovézt veškerý potřebný materiál a zařízení na místo zhotovení Díla předem. Objednatel je povinen poskytnout Zhotoviteli na jeho žádost prostory vhodné pro dočasné uskladnění materiálu a zařízení a zajistit jejich bezpečnost proti případnému odcizení nebo poškození.
- 5.5. Objednatel poskytne Zhotoviteli veškerou součinnost nezbytnou pro provedení montáže Díla. Objednatel je zejména povinen zajistit, že místo montáže bude ve sjednaný den montáže připraveno dle nákresu instalační připravenosti tvořícím Přílohu č. 2 této smlouvy. Nebude-li místo montáže připraveno dle nákresu instalační připravenosti, je Zhotovitel oprávněn odmítnout provést montáž až do zjednání nápravy. V takovém případě nebude Zhotovitel v prodlení s provedením Díla v souladu s touto smlouvou.
- 5.6. Objednatel je povinen zajistit Zhotoviteli přístup k energiím potřebným pro provedení montáže (zejména elektrické energii a vodě). Náklady na tyto energie nese Objednatel.

Zhotovitel se zavazuje:

- a) průběžně v průběhu provádění díla odvázet a likvidovat veškerý odpad, zejména obaly a materiály použité při provádění díla, v souladu s příslušnými ustanoveními zákona č. 185/2001 Sb., o odpadech a o změně některých dalších zákonů, ve znění pozdějších předpisů, a dalšími právními předpisy

- b) provést závěrečný úklid; závěrečným úklidem se rozumí úklid staveniště včetně uvedení zejména všech povrchů, konstrukcí a instalací dotčených prováděním díla, do původního stavu.
  - c) nejpozději do 5 (slovy: pěti) pracovních dní ode dne převzetí díla, příp. ode dne odstranění poslední vady, bylo-li dílo objednatelem převzato s vadami, vyklidí staveniště, nebude-li mezi objednatelem a zhotovitelem dohodnuto jinak.
- 5.7. Zhotovitel je povinen dodržovat v rámci objektu, kde má být provedena montáž Díla, opatření bezpečnosti a ochrany zdraví při práci (BOZP) a požární ochrany (PO), s nimiž byl Objednatelem předem písemně seznámen. Zhotovitel je zároveň povinen seznámit s těmito opatřeními své subdodavatele. Jakékoliv změny bezpečnostních předpisů je Objednatel povinen písemně oznámit Zhotoviteli bez zbytečného odkladu, jinak Zhotovitel není odpovědný za jejich porušení. Zhotovitel zároveň nenese odpovědnost za jakoukoliv újmu způsobenou třetím osobám, pokud k jejímu vzniku nedojde v důsledku porušení povinností Zhotovitele.
- 5.8. Zhotovitel je povinen vyhotovit záznam o provedení montáže a jednu jeho podepsanou kopii předat Objednateli.
- 5.9. Pokud nedojde k provedení montáže ve sjednaný den z důvodu stavební nepřipravenosti dle odst. 5.5 tohoto článku a nedodržení pokynů a rozměrů dle nákresu instalační připravenosti na straně Objednatele, je Zhotovitel oprávněn naúčtovat Objednateli marný výjezd ve výši 1 615 Kč/hod práce servisního technika a 22 Kč/km cestovné (vždy navýšené o DPH v zákonné výši), případně náklady na marný výjezd subdodavatele.
- 5.10. Zhotovitel splní svou povinnost provést Dílo jeho dokončením a předáním Objednateli. Předání Díla bude provedeno neprodleně na výzvu Zhotovitele v den dokončení montáže v místě zhotovení. O předání a o zaškolení obsluhy strany vyhotoví písemný protokol. Objednatel není oprávněn odmítnout převzetí Díla z důvodu drobných vad a nedodělků, které nebrání užívání Díla. V takovém případě převezme Objednatel Dílo s těmito vadami a nedodělků, které vytkne v předávacím protokolu a zároveň určí přiměřenou lhůtu k jejich odstranění, která nebude kratší než 15 dní a bude stanovena přiměřeně s ohledem na charakter vytknutého nedodělku nebo vady Díla a způsobu odstranění takové vady nebo nedodělku.

## Článek VI

### *Sankce*

- 6.1. Zhotovitel se zavazuje při nedodržení dohodnutého termínu plnění podle článku 1.2 smlouvy zaplatit objednateli smluvní pokutu ve výši 0,05%, za každý započatý den prodlení. Uvedená sankce se uplatní rovněž v případě, že objednatel odmítne převzít zakázku z důvodů zjištěných vad a nedodělků a to až do momentu předání a převzetí.
- 6.2. V případě prodlení Objednatele se zaplacením jakékoliv částky dle této smlouvy má Zhotovitel nárok na úrok z prodlení ve výši 0,5 % z nezaplacené částky za každý započatý den prodlení.
- 6.3. Bude-li Objednatel v prodlení se zaplacením jakékoliv faktury déle než 30 dnů, je Zhotovitel oprávněn písemně odstoupit od této smlouvy s účinky doručení písemného odstoupení Objednateli na adresu sídla Objednatele nebo e-mailem. Strany jsou v takovém případě povinny vydat si na náklady Objednatele vzájemná plnění získaná z této smlouvy do 10 dnů od jejího zániku, nestanoví-li tato smlouva jinak.
- 6.4. Žádná ze stran není odpovědná za porušení této smlouvy v případě, že takové porušení nastane v důsledku vyšší moci. Za vyšší moc se považují mimořádné nepředvídatelné a nepřekonatelné

překážky vzniklé nezávisle na vůli stran a mimo jejich kontrolu, včetně války, mobilizace, povstání, stávky, živelních pohrom, pandemie nebo epidemie a opatření orgánů veřejné moci přijatých v jejich důsledku nebo zmaření dodávek v důsledku těchto událostí.

## **Článek VII**

### *Informační povinnost*

- 7.1. Objednatel se zavazuje zdokumentovat a nahlásit Zhotoviteli neprodleně, nejpozději do 24 hodin, jakoukoliv nežádoucí příhodu týkající se zařízení dodaném Objednateli v rámci Díla, a to elektronicky na e-mailovou adresu: servis.cz@arjo.com.
- 7.2. Za nežádoucí příhodu se pro tyto účely rozumí jakákoliv porucha nebo zhoršení vlastností nebo účinnosti takového zařízení, včetně uživatelské chyby v důsledku ergonomických vlastností, jakož i jakýkoliv nedostatek informací poskytnutých výrobcem zařízení a jakýkoliv nežádoucí vedlejší účinek, které se týkají nebo by mohly ovlivnit takové zařízení.

## **Článek VIII**

### *Záruka*

- 8.1. Záruční doba činí: 24 (slovy: dvacetčtyři) měsíců. Záruční doba začíná běžet ode dne převzetí zakázky objednatelem, v případě náhradních dílů činí záruční doba 6 (slovy: šest) měsíců. Záruční doba počíná běžet ode dne předání Díla / dodání náhradních dílů Objednateli.
- 8.2. Je-li zakázka objednatelem převzata s alespoň jednou vadou, počíná záruční doba dle bodu 8.1 tohoto odstavce, běžet až dnem odstranění poslední vady.
- 8.3. Práva z vadného plnění objednatel uplatní u zhotovitele kdykoliv po zjištění vady, a to písemným oznámením, dále jen „reklamace“, doručeným na adresu (i elektronickou) zhotovitele uvedené v záhlaví smlouvy. I reklamace odeslaná objednatelem poslední den záruční doby se považuje za včas uplatněnou. Smluvní strany sjednávají, že § 2605 odst. 2 občanského zákoníku, § 2618 občanského zákoníku a § 2629 odst. 1 občanského zákoníku, se nepoužijí.
- 8.4. Lhůty pro odstranění vad:
  - (i) Zhotovitel se zavazuje, že s odstraňováním vad započne bezodkladně po jejich reklamaci.
  - (ii) Reklamovanou vadu se zhotovitel zavazuje odstranit bezodkladně, nejpozději do 30 (slovy: třiceti) dnů ode dne doručení reklamace, nebude-li mezi objednatelem a zhotovitelem dohodnuto jinak.
  - (iii) Vady, jejichž odstranění v době co nejkratší je nezbytné pro zabránění ohrožení životů a zdraví osob nebo vzniku značných škod či pro minimalizaci škod vzniklých v důsledku vady, označí objednatel jako havárie. Nebude-li mezi objednatelem a zhotovitelem dohodnuto jinak, je zhotovitel povinen se u takto označených vad okamžitě, nejpozději však do 24 (slovy: dvacetičtyř) hodin od doručení reklamace, dostavit na místo provedení, seznámit se s příslušnou vadou a začít s jejím odstraňováním. Zároveň provést opatření nezbytná pro ochranu životů a zdraví osob, k zabránění vzniku značných škod či pro minimalizaci škod vzniklých v nejkratší lhůtě, kterou po něm lze spravedlivě požadovat. Reklamaci vad dle tohoto písmene je možné provést telefonicky či elektronickou poštou.
- 8.5. Objednatel nemá nároky ze záruky v případě, že:
  - (i) Dílo nebo jeho část nebudou používány a obsluhovány dle návodu k použití nebo nebudou servisovány dle návodu k použití autorizovanou osobou;

- (ii) závady budou způsobeny mechanickým poškozením, nesprávným zacházením nebo (nedostatečnou) údržbou;
  - (iii) se jedná o běžné opotřebení nebo o ukončenou životnost Díla nebo jeho části;
  - (iv) na Díle budou provedeny jakékoliv změny neoprávněnou osobou, svévolné změny konstrukce nebo zásahy vyvolané Objednatelem, případně jinou neoprávněnou osobou.
- 8.6. Objednatel bere na vědomí, že zařízení v rámci Díla mohou být servisovány pouze osobami proškolenými Zhotovitelem nebo oprávněným zástupcem Zhotovitele v souladu s § 46 a § 47 zákona č. 89/2021 Sb., o zdravotnických prostředcích, ve znění pozdějších předpisů (autorizované osoby). Objednatel se zavazuje tuto povinnost dodržovat.
- 8.7. Strany se dohodly, že Zhotovitel bude Objednateli poskytovat servis zařízení v rámci Díla (bezpečnostně technické kontroly a opravy), a to na základě samostatných objednávek Objednatele a dle časových možností Zhotovitele a aktuálních cen účtovaných Zhotovitelem v době provádění servisu. Strany si mohou za tímto účelem uzavřít rámcovou smlouvu o poskytování servisu.

## **Článek IX**

### *Ukončení smluvního vztahu*

- 9.1. Objednatel je oprávněn odstoupit od smlouvy, pokud zhotovitel opakovaně poruší podmínky smlouvy, tj. nedodrží smlouvený termín pro dokončení montážních prací, bude plnit v rozporu s výzvou k podání nabídky a zadávacími podmínkami, smlouvou, nebude řádně a včas odstraňovat zjištěné závady, či nedodělky a nezjedná nápravu ani na základě písemné výzvy. Tímto není dotčena povinnost zhotovitele zaplatit smlouvenou sankci.
- 9.2. Objednatel je dále oprávněn odstoupit od smlouvy v případě pravomocného rozhodnutí příslušného orgánu o úpadku zhotovitele.
- 9.3. Zhotovitel je oprávněn odstoupit od smlouvy v případě, že objednatel nedodrží termín splatnosti účetních dokladů o více než 60 dnů, čímž není dotčena povinnost objednatel zaplatit smlouvenou sankci.
- 9.4. Odstoupení od smlouvy musí být provedeno písemně, jinak je neplatné. Odstoupení od smlouvy je účinné doručením písemného oznámení o odstoupení od smlouvy druhé smluvní straně. Smlouva zaniká uplynutím 15 denní lhůty, která počíná běžet dnem účinnosti odstoupení od smlouvy. Během výše uvedené lhůty provedou obě smluvní strany vzájemné vypořádání a dohodnou se na předání dosud dokončené části zakázky objednateli. Pokud by k dohodě nedošlo z jakékoliv příčiny, je tato lhůta 30 (slovy: třiceti) dnů. Tato lhůta se začíná počítat od následujícího dne po dni účinnosti odstoupení od smlouvy. Přitom není dotčena povinnost zhotovitele plnit dle této smlouvy až do doby skončení platnosti smlouvy.
- 9.5. Bezodkladně po předání dokončené části zakázky objednatel určí a potvrdí:
- (i) na jakou část ceny zakázky případně vznikl zhotoviteli nárok ke dni účinnosti odstoupení od smlouvy a;
  - (ii) hodnotu nepoužitých nebo částečně použitých věcí k provedení díla, které objednatel zamýšlí od zhotovitele odkoupit;

- 9.6. Objednatel je povinen uhradit zhotoviteli část ceny dodávky a služby řádně provedené před účinností odstoupení od smlouvy. Úhrada bude provedena na základě daňového dokladu vystaveného zhotovitelem s uvedenou lhůtou splatnosti min. 30 (slovy: třicet) dnů od doručení, za uhrazenou platbu je považován den odeslání částky z účtu objednatele.
- Část ceny dodávky a služby řádně provedené před účinností odstoupení od smlouvy se stává konečnou odměnou zhotovitele a představuje konečné narovnání veškerých povinností objednatele vůči zhotoviteli.
- 9.7. Při výpočtu části ceny dle předchozího písmene se smluvní strany dohodly vycházet z cen těch položek rozpočtu, které odpovídají příslušným dodávkám a montážním pracím
- 9.8. Smluvní strany sjednávají, že za škodu se v souvislosti s odstoupením od smlouvy nepovažuje ušlý zisk zhotovitele

## Článek X

### *Závěrečná ustanovení*

- 10.1 Tato smlouva se řídí českým právem, zejména Občanským zákoníkem.
- 10.2 Tato smlouva nabývá platnosti a účinnosti dnem podpisu všech stran nebo osob jimi zmocněnými.
- 10.3 Nebezpečí škody na Díle přechází na Objednatele dnem předání. Vlastnictví k Dílu přechází na Objednatele dnem úplného zaplacení ceny Díla.
- 10.4 Objednatel je oprávněn postoupit jakékoliv závazky z této smlouvy jen s předchozím písemným souhlasem Zhotovitele.
- 10.5 Kontaktní osobou Objednatele ve věcech technických je: **Ing. Zdeněk Hlasivec**, investiční technik (tel.: 381 508 155, e-mail: hlasivec@musobeslav.cz). Kontaktní osobou Zhotovitele je: **Martin Takács**, tel.: 602 581 447, martin.takacs@arjo.com.
- 10.6 Objednatel prohlašuje a utvrzuje, že má souhlas všech osob Objednatele, jejichž osobní údaje budou poskytnuty Zhotoviteli v souvislosti s touto smlouvou, k takovému poskytnutí osobních údajů a jejich zpracování předpokládaném touto smlouvou.
- 10.7 Přijetí této smlouvy s dodatkem nebo odchylkou není považováno za přijetí a uzavření smlouvy, ale za učinění protinávrhu. Strany vylučují použití § 1740 odst. 3 Občanského zákoníku.
- 10.8 Tato smlouva může být měněna jen písemnou formou, nestanoví-li tato smlouva výslovně jinak. Tato smlouva představuje úplnou dohodu mezi stranami ohledně předmětu této smlouvy a nahrazuje veškerá předchozí ujednání, smlouvy či jiné dohody stran v téže věci.
- 10.10 Tato smlouva je sepsána ve čtyřech vyhotoveních, z nichž každá strana obdrží po dvou.
- 10.11 V případě, že tato smlouva podléhá povinnosti uveřejnění v registru smluv dle zákona č. 340/2015 Sb., o registru smluv, ve znění pozdějších předpisů, nastává účinnost této smlouvy až jejím uveřejněním. Uveřejnění smlouvy zajistí Objednatel na své náklady neprodleně po jejím uzavření.

**Za Objednatele**

V Soběslavi dne

**Ing. Jindřich Bláha**  
Digitálně podepsal  
Ing. Jindřich Bláha  
Datum: 2022.05.23  
15:49:30 +02'00'

**Město Soběslav**

Jméno: Ing. Jindřich Bláha

Funkce: Starosta města

**Za Zhotovitele**

V Praze dne

**Ing. Jan Navrátil**

Digitally signed by Ing. Jan Navrátil  
DN: c=CZ, 2.5.4.97=NTRCZ-46962549, o=Arjo  
Czech Republic s.r.o., ou=Arjo Czech Republic  
s.r.o., ou=21, cn=Ing. Jan Navrátil, sn=Navrátil,  
givenName=Jan, serialNumber=P288009  
Date: 2022.05.20 14:41:07 +02'00'

**Arjo Czech Republic s.r.o.**

Jméno: Ing. Jan Navrátil

Funkce: National Sales and Service Manager

Dle plné moci



Příloha č. 1**NABÍDKA č. N/2022/JD04**

„Nástavba Senior-domu v Soběslavi - vybavení  
vana“

**POPIS ZBOŽÍ:****Vana Rhapsody**

Firma Arjo došla k závěru, že potřeby pacientů a ošetřujícího personálu jsou nejlépe poskytovány samostatným a velmi dobře promyšleným systémem, který pokrývá celý koupací cyklus ve shodě s pacientovými požadavky.

Arjo nabízí nejvšestrannější vanový systém na trhu. Systém, který je založen na integrovaných výškově nastavitelných vanách a zvedácích zajišťuje pacientovi během přesunu a koupání bezpečnost a pohodlí.

Odstraněním namáhavého ručního zvedání a manipulace pacientů se našemu systému podařilo umožnit jednomu ošetřovateli bezpečně a s jistotou řídit celý průběh koupacího cyklu.

Arjo vanové sestavy – v harmonii s potřebami pacientů. Klíčem kvalitnější vanové sestavy je flexibilita. ARJO vanové sestavy byly navrženy tak, aby poskytovaly co nejširší škálu výběru vlastností a variant uspořádání. Výsledné řešení můžete plně přizpůsobit potřebám vašeho ošetřovatelského zařízení.

Arjo vanové sestavy vám nabízejí:

- Výběr integrovaných přenosných zvedáků, které vyhovují různým stupňům pohyblivosti pacientů
- Vany ve třech velikostech
- Dva různé tvary van – standardní nebo ve tvaru klíčové dírky (s rozšířenou zádovou částí)
- Důmyslný systém kontroly voleb – trojitá ochrana proti opaření, Auto-fill, Auto-Fill Plus
- Různé možnosti způsobů provádění hygieny
- Doplnky pro zajištění komfortu a pohodlí – opěrka nohou a polštář, podnos pro toaletní potřeby, druhá sprcha...
- Koupací vana s nadstandardními terapeutickými funkcemi: relaxační hydromasáž nebo hydrozvuk (ultrazvuk nízké frekvence ve vodě) metoda čištění citlivé pokožky.



## Technické a uživatelské parametry

- Význačným prvkem výškově nastavitelné vany Rhapsody je úspora času - automatické napouštění vody v předem nastavené teplotě, což umožňuje její využití na odděleních s velmi častou potřebou koupání.
- Výškové nastavení umožňuje klientovi snadný a bezpečný přístup do vany, ale také nastavení správné pracovní výšky vany pro obsluhu eliminující statický tlak na páteř ošetřujícího personálu.
- Vana je kompatibilní s Arjo zvedáky: pojízdná hygienická židle Calypso a Alenti, pojízdné koupelové lehátko Bolero a Miranti, pojízdný vakový zvedák Maxi Move, Maxi Twin, Tempo a stropní vakový zvedák Maxi Sky
- Elektricky (24V) nastavitelná výška, výška zdvihu 495 mm
- Vana – materiál hladký polyester zesílený sklolaminátem díky povrchu s pryskyřičným povlakem bez pórů se vana snadno čistí a splňuje nejpřísnější hygienické požadavky
- Snadná opravitelnost případného poškození vany
- Vyráběna podle ISO 9001
- Tvarovaný okraj vany je madlem pro snadné uchycení pacientem po celém obvodu a je zvýrazněn modrou barvou
- Testováno a schváleno organizacemi DVGW, TÜV, KIWA, UL, cUL, DEMKO a WRC
- Splňuje směrnice pro zdravotní zařízení
- Má značení CE
- Dotekový ovládací a mixážní panel v bílé barvě
- Nový ergonomický tvar vany rozšířený v tělové části umožňuje obsluhu otáčet klienty na bok a provádět pohodlně hydroterapii či koupel i zad
- Napouštění vany na předvolenou hladinu vody s předem nastavenou teplotou
- Automatické hlídání teploty napouštěné vody termostatickým směšovačem napojeným na čidlo umístěné ve vaně (i tehdy, dojde-li ke změně teploty a tlaku vody v přívodech vody)
- Mixážní systém se zdvojeným termostatem
- Vestavěný automatický bezpečnostní uzávěr nadměrně teplé vody
- Automatické hlídání tlaku a teploty vody termostatickým směšovačem zajišťuje stálost tlaku a teploty vody při sprchování (i tehdy, dojde-li ke změně teploty a tlaku vody v přívodech vody)
- Možnost volby umístění sprchy na levé či pravé straně nebo na obou stranách panelu
- Sprcha s pistolovým uzávěrem umožňuje úsporu vody při sprchování až 50%
- Čistící dezinfekční sprcha s průtokoměrem pro míchání dezinfekčního roztoku s vodou umožňuje dezinfekci vany po každé koupeli nebo hydroterapii a napomáhá výraznému snížení rizika přenosu infekce
- Automatické hlídání dezinfekce: pokud je ve vaně voda nelze spustit dezinfekci, pokud není provedena dezinfekce po vypuštění vany, prázdnou vanu nelze naplnit.
- Rukojeť s hadicí dezinfekční sprchy jsou bezpečně uloženy pod krytem, aby omylem nedošlo k záměně za běžnou sprchu
- Uzamykatelný kryt zabraňuje neoprávněnému přístupu k nádobě s dezinfekčním roztokem
- Elektrické dávkování předem nastavené gramáže šampónu a koupelového oleje šetří jejich spotřebu
- Podložka pod hlavu s vakuovými přísavkami
- Odnímatelná opěrka nohou, kterou lze snadno nastavit do několika poloh, umožňujících bezpečnou a pohodlnou koupel či hydroterapii pacienta/obyvatele jakékoliv výšky
- Kromě českého návodu je s vanou dodávána instruktážní videokazeta názorně ukazující



používání a využití vany

- Nouzové spuštění vany pro případ výpadku proudu

#### **Hydromasáž (za příplatek)**

- s nastavitelnou hydromasážní tryskou nebo i s hydromasážní hadicí (extra příslušenství),
- s nastavitelným tlakem/silou vody a vzduchu (perlička).

#### **Ovládací panel k vanám Rhapsody / Primo:**



#### **PANEL P220**

zajišťuje vyšší úroveň elektrického ovládání a pohodlí než P200 jako je:

- dotykové ovládání
- auto-napouštění – jedna předem nastavená hladina s možností dalšího dopouštění
- manuální ovládání teploty a tlaku vody ve sprše i ve vaně
- ochrana proti horké vodě

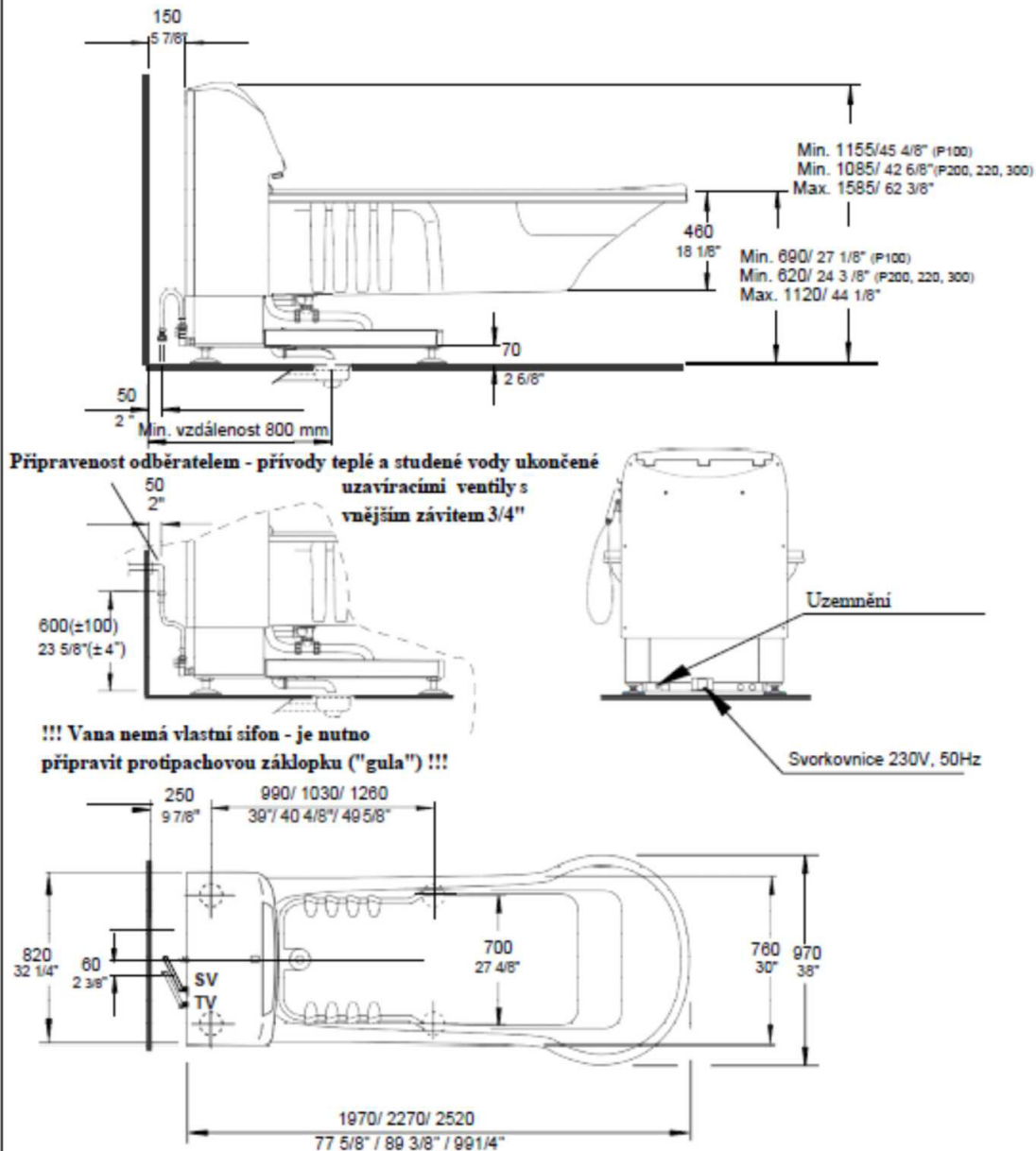
#### **NABÍDKOVÁ CENA – SPECIFIKACE:**

Název zboží	ks	Cena / ks bez DPH	Cena celkem bez DPH
Zvedací vana <b>Rhapsody</b> , 1900 mm, elektrický zdvih, panel P220, dezinfekční systém, polštář & opěrka nohou, auto-napouštění, nouzové spuštění (AR31201EU1011)	1	290 767	290 767
<b>Celkem bez DPH</b>		<b>290 767,00</b>	
DPH 15 %*		43 615,05	
<b>Celkem vč. DPH</b>		<b>334 382,- Kč</b>	

**\* Pozn. V případě, že zboží bude fakturováno jako „pevné zabudování do bytových sociálních služeb“, může být použita snížená sazba DPH, jinak musí být 21%.**

**Příloha č. 2**  
**Nákres instalační připravenosti**

**Stavební a technologická příprava odběratelem pro montáž vany Rhapsody P200, P220, P300**



**Studená voda: tlak 2 - 6 bar, min. průtok 25 l/min., teplota 2 - 25°C**  
**Teplá voda: 1,5 - 6 bar, min. průtok 25 l/min, 38 - 80°C**

**El. instalace - není součástí dodávky:**

- 230V, 50 Hz, odběr max. 1200W
- vypínač umístěný po pravé (levé) straně vany
- svod gumovým kabelem od vypínače na úroveň podlahy a připojení na svorkovnici vany
- přivedení a připojení uzemnění