

**Česká televize**  
IČO: 00027383

a

**More than Production s.r.o.**  
IČO: 09433198

**SMLOUVA NA REALIZACI A POSKYTNUTÍ DOMU  
ČT PRO MFF KV**  
č. HeG: VER222-00061/2234

Předmět smlouvy: realizace stavby „Dům ČT“ za účelem prezentace Objednatele v rámci Mezinárodního filmového festivalu v Karlových Varech

Cena, případně hodnota: 1.945.915,-Kč

Datum uzavření: \_\_\_\_\_

**SMLOUVA NA REALIZACI A POSKYTNUTÍ DOMU ČT PRO MFF KV****„Dům ČT - MFF Karlovy Vary 2022“****Česká televize**

IČO: 00027383, DIČ: CZ00027383

Na Hřebenech II 1132/4, Kavčí hory, 140 70 Praha 4

zřízená zákonem č. 483/1991 Sb., o České televizi

nezapisuje se do obchodního rejstříku

zastoupená: Petr Dvořák, generální ředitel

bank. spojení: Česká spořitelna, a.s., č. účtu: 1540252/0800

(dále jen „**Objednatel**“ nebo „**ČT**“)

a

**More than Production s.r.o.**

IČO: 09433198, DIČ CZ 09433198

Adresa sídla: U Svahu 19/1135, 154 00 Praha 5 - Slivenec

zapsána v obchodním rejstříku vedeném Městským soudem v Praze v oddíle C 336271

bank. spojení: ČSOB, č. účtu 294643641/0300

(dále jen „**Zhotovitel**“)(Zhotovitel a Objednatel dále společně jako „**Smluvní strany**“)

uzavřeli níže uvedeného dne, měsíce a roku dle § 1746 odst. 2 zákona č. 89/2012 Sb., občanského zákoníku, v platném znění (dále jen „**občanský zákoník**“) tuto Smlouvu na realizaci a poskytnutí Domu ČT pro MFF KV 2022 (dále jen „**Smlouva**“).

*Preambule*

Tato smlouva se uzavírá na základě veřejné zakázky malého rozsahu s názvem „**Dům ČT - MFF Karlovy Vary 2022**“ (dále jen „**Veřejná zakázka**“).

Smlouva se uzavírá na základě a v souladu se zadávací dokumentací Objednatele ze dne 8. 4. 2022 a s nabídkou Zhotovitele ze dne 20. 4. 2022.

**I. PŘEDMĚT SMLOUVY**

- 1.1 Zhotovitel se zavazuje provést pro Objednatele předmět plnění spočívající v realizaci stavby „Dům ČT“, za účelem prezentace Objednatele v rámci Mezinárodního filmového festivalu v Karlových Varech (v této Smlouvě též „MFF KV“) v roce 2022, poskytnutí „Domu ČT“ po dobu sjednanou touto Smlouvou do užívání a provedení dalších činností dle této Smlouvy a jejích příloh. V roce 2022 se předpokládá konání Mezinárodního filmového festivalu v Karlových Varech ve dnech **1. 7. 2022 – 9. 7. 2022**.

Stavba „Dům ČT“ specifikovaná Přílohami této Smlouvy je v této Smlouvě dále označována jako „Stavba“.

Stavba a další činnosti (vč. činností dle Přílohy č. 1 Smlouvy) dle této Smlouvy jsou v této Smlouvě dále označovány souhrnně jako „Předmět plnění“.

Zhotovitel se zavazuje Stavbu provést v souladu s požadavky Objednatele uvedenými v Příloze č. 1 a v souladu s detailním vymezením Stavby uvedeným v Příloze č. 2, 3 a 4 Smlouvy. Zhotovitel se rovněž zavazuje poskytnout Objednateli Stavbu do užívání od okamžiku stanoveného k předání části Předmětu plnění dle čl. II. odst. 2.3 této Smlouvy, dále po dobu MFF KV až do okamžiku převzetí Stavby zpět k demontáži dle čl. II. odst. 2.4 této Smlouvy.

1.2 Místem plnění je staveniště Stavby, tj. Divadelní náměstí v Karlových Varech – viz Příloha č. 3 Smlouvy (dále jen „**Staveniště**“).

1.3 Součástí Předmětu plnění je zejména:

- a) provedení Stavby a veškerých prací na Stavbě dle Smlouvy a smluvních příloh,
- b) úplné, funkční a bezvadné provedení všech stavebních a montážních prací a konstrukcí, včetně dodávek potřebných materiálů a zařízení nezbytných pro řádné provedení a dokončení Stavby, dále provedení všech činností souvisejících s realizací stavebních prací a konstrukcí, jejichž provedení je pro řádné dokončení Stavby nezbytné (např. zařízení Staveniště, bezpečnostní opatření apod.) včetně koordinační a kompletační činnosti celé Stavby,
- c) vypracování a předání nezbytných výrobních dokumentací a projektové dokumentace skutečného provedení Stavby (případně dalších dokladů spojených s Předmětem plnění) Objednateli,
- d) demontáž Stavby a její odvezení Zhotovitelem.

1.4 Součástí Předmětu plnění je/Jsou rovněž:

- a) zřízení, provozování a likvidace zařízení Staveniště, včetně odstranění případných škod na majetku Objednatele či třetích osob, pokud takové škody vznikly činností Zhotovitele (napojení na inženýrské sítě na Staveništi zabezpečí Objednatel a Zhotovitel je povinen zabezpečit jejich rozvod v rámci Stavby),
- b) veškeré práce a dodávky související s bezpečnostními opatřeními na ochranu lidí a majetku (zejména chodců a vozidel v místech dotčených Stavbou),
- c) zajištění účinného protiprašného opatření, chránicího technická zařízení a provozy Objednatele v bezprostředním okolí staveniště a na všech transportních cestách.
- d) ochrana okolní instalované technologie, zařízení a kabelových rozvodů,
- e) zajištění ostrahy Stavby a Staveniště, zajištění bezpečnosti práce a ochrany životního prostředí,
- f) zajištění a provedení všech nutných zkoušek dle ČSN (případně jiných norem vztahujících se k Předmětu plnění včetně pořízení protokolů) a zajištění všech ostatních nezbytných zkoušek, atestů a revizí podle ČSN a případných jiných právních nebo technických předpisů platných v době provádění a předání Předmětu plnění, kterými bude prokázáno dosažení předepsané kvality a předepsaných technických parametrů Předmětu plnění. Příslušná písemná dokumentace z provedených měření a zkoušek se předává v českém jazyce,
- g) likvidace odpadů zákoným způsobem, zejména odvoz a uložení vybraných hmot (a v případě potřeby také stavební suti) na skládku včetně úhrady souvisejících poplatků,
- h) kompletní demontáž Stavby a její odvoz a následné uvedení všech povrchů dotčených Stavbou do původního stavu (komunikace, chodníky, zeleň, příkopy, propustky apod.). V případě potřeby provedení i opakovaného úklidu Staveniště během pracovního dne. Provedení celkového úklidu Stavby a přilehlého okolí dotčeného Stavbou před předáním Stavby dle čl. 2.3 Smlouvy,
- i) veškeré další práce, činnosti a úkony potřebné pro zhotovení Předmětu plnění, které Zhotovitel vzhledem ke své odbornosti a znalosti Staveniště mohl a měl předpokládat,

- j) poskytování činností/služeb vymezených touto Smlouvou, zejména pak Přílohou č. 1 Smlouvy.
- 1.5 Zhotovitel zhotoví Stavbu, resp. provede Předmět plnění svým jménem, na vlastní nebezpečí a ve sjednané době. Provedením části Předmětu plnění může Zhotovitel pověřit třetí osobu. Za výsledek případného provedení části Předmětu plnění třetí osobou však odpovídá Zhotovitel stejně, jako by ji provedl sám.
  - 1.6 Zhotovitel se zavazuje Předmět plnění provést, a to řádně, včas, úplně, bezvadně, v rozsahu a kvalitě a za ostatních podmínek specifikovaných touto Smlouvou a jejími přílohami a dle platné právní úpravy a příslušných technických norem a předpisů.
  - 1.7 Zhotovitel se zavazuje, že v rámci provádění Předmětu plnění provede veškeré práce a dodávky, které jsou ve Smlouvě a jejich přílohách obsaženy, bez ohledu na to, zda jsou obsaženy v textové anebo ve výkresové části, včetně těch prací, které v dokumentaci sice obsaženy nejsou, ale Zhotovitel je může nebo má na základě svých odborných a technických znalostí předpokládat.
  - 1.8 Objednatel je oprávněn před zahájením provádění Předmětu plnění či během jeho provádění upravit, zejm. zúžit rozsah provádění Předmětu plnění a Zhotovitel je povinen tato rozhodnutí Objednatele respektovat a položky související s prováděním Předmětu plnění, které nebudou Objednatelem požadovány, neprovádět a tím nepožadovat jejich úhradu.
  - 1.9 Objednatel se zavazuje Předmět plnění, které bude prosté vad, včetně právních vad a nedodělků, převzít za podmínek sjednaných v této Smlouvě a zaplatit Zhotoviteli dohodnutou cenu.
  - 1.10 Zhotovitel se zavazuje zajistit při plnění díla a v souvislosti s ním v celém svém dodavatelském řetězci dodržování pracovněprávních předpisů (zejména zákon č. 262/2006 Sb., zákoník práce, v platném znění a zákon č. 435/2004 Sb., o zaměstnanosti, v platném znění) a z nich vyplývajících povinností, zejména, že při provádění Díla pro Objednatele neumožní výkon nelegální práce vymezené v ust. § 5 písm. e) zákona č. 435/2004 Sb., o zaměstnanosti, v platném znění.
  - 1.11 Zhotovitel je povinen poskytnout Objednateli pro účely příp. stavebního či obdobného řízení nezbytnou součinnost, zejména dodat včas veškeré potřebné doklady. Objednatel je povinen zaslat bez zbytečného odkladu Zhotoviteli kopii kolaudačního souhlasu, pokud jsou v něm stanoveny povinnosti pro Zhotovitele. Zhotovitel je povinen se zúčastnit řízení o udělení kolaudačního souhlasu, pokud jej přizve stavební úřad nebo Objednatel. V případě, že se Zhotovitel přes řádné pozvání nedostaví k řízení nebo neposkytne požadovanou součinnost, nese veškeré náklady na případné opakované řízení, pokud bylo opakování řízení zapříčiněno Zhotovitelovu nepřítomností nebo prodlením.
  - 1.12 Zhotovitel je rovněž povinen písemně oznámit realizaci Stavby Správě lázeňských parků, s.p Karlovy Vary a realizovat Stavbu v souladu s příp. požadavky tohoto subjektu.
  - 1.13 Zhotovitel a Objednatel si poskytnou veškerou nezbytnou součinnost za účelem získání veškerých potřebných oprávnění ke Stavbě/Předmětu plnění.

## II. DOBA PLNĚNÍ

- 2.1 Zhotovitel předá nejpozději 20. 6. 2022 zástupci Objednatele za věci technické dle čl. VIII. této Smlouvy Harmonogram realizace Předmětu plnění, ve kterém bude podrobně specifikováno plnění Zhotovitele po jednotlivých dnech. Zhotovitel se zavazuje zapracovat do tohoto Harmonogramu požadavky Objednatele sdělené mu do 2 dnů od předání Harmonogramu Objednateli. Objednatel je oprávněn kontrolovat provádění Předmětu plnění dle tohoto Harmonogramu.
- 2.2 Zhotovitel se zavazuje převzít Staveniště **23. 6. 2022**. O předání a převzetí Staveniště vyhotoví Objednatel písemný protokol, který obě Smluvní strany podepíší. Za den předání Staveniště se považuje den, kdy dojde k oboustrannému podpisu příslušného protokolu.

- 2.3 Zhotovitel se zavazuje zahájit provádění Předmětu plnění neprodleně po předání a převzetí Staveniště. Zhotovitel se zavazuje řádně zhotovit a předat Předmět plnění v rozsahu čl. I odst. 1.3 písm. a) – c) a souvisejících činností dle čl. I odst. 1.4 Smlouvy nejpozději **29. 6. 2022**; o předání bude vyhotoven Protokol o předání a převzetí části Předmětu plnění bez vad a nedodělků.
- 2.4 Objednatel předá zhotoviteli Stavbu zpět k demontáži dne **11. 7. 2022**. Zhotovitel se zavazuje kompletně demontovat Stavbu, odvézt demontované části Stavby a vyklidit Staveniště v souladu se Smlouvou nejpozději do **13. 7. 2022**.
- 2.5 V případě vyšší moci dle čl. 8 odst. 8.5 Smlouvy mohou smluvní strany upravit shora uvedené termíny, a to s ohledem na termíny konání MFF KV a povolení dotčených orgánů souvisejících s realizací Předmětu plnění. Smluvní strany v takovém případě zpravidla uzavřou dodatek ke Smlouvě.

### III. PODKLADY PRO PROVEDENÍ PŘEDMĚTU PLNĚNÍ

- 3.1. Zhotovitel podpisem této Smlouvy potvrzuje, že mu byly předány následující podklady pro provedení Předmětu plnění:
- a) zadávací dokumentace k Veřejné zakázce.
- 3.2 Zhotovitel potvrzuje podpisem této Smlouvy, že k datu podpisu Smlouvy:
- a) všechny předané podklady překontroloval,
  - b) veškeré nejasné podmínky pro provedení Předmětu plnění si před podpisem této Smlouvy vyjasnil s oprávněnými zástupci Objednatele,
  - c) je mu známa situace na Staveništi a jeho okolí,
  - d) všechny dodací, technické a jiné podmínky provedení Předmětu plnění zohlednil v ceně Předmětu plnění dle této Smlouvy,
  - e) veškeré své požadavky na Objednatele uplatnil v této Smlouvě s výjimkou případů, které při vynaložení veškerého úsilí a odborné péče nemohl předvídat.

### IV. STAVENIŠTĚ

- 4.1 Staveništěm jako místem provádění Předmětu plnění ve smyslu čl. 1.2 Smlouvy se rozumí prostor určený přílohami Smlouvy a vymezený Objednatelem. Zhotovitel zajistí vhodné zabezpečení Staveniště, popřípadě oddělená pracoviště oplotí nebo jinak zajistí, a to na vlastní náklady.
- 4.2 Zhotovitel je povinen upozornit Objednatele na vznik povinnosti podle ust. § 15 zákona č. 309/2006 Sb., o zajištění dalších podmínek bezpečnosti a ochrany zdraví při práci, ve znění pozdějších předpisů (dále jen „ZoBP“) tak, aby Objednatel mohl učinit příslušné úkony ve lhůtě stanovené ZoBP. V případě nedodržení této povinnosti je Zhotovitel povinen uhradit Objednateli vzniklou škodu.
- 4.3 Provozní, sociální a případně i výrobní zařízení Staveniště zabezpečuje do doby předání Předmětu plnění Zhotovitel v souladu se svými potřebami a v souladu se Smlouvou. Náklady na zprovoznění, údržbu, likvidaci a vyklizení zařízení Staveniště jsou zahrnuty ve sjednané ceně Předmětu plnění.
- 4.4 Jako součást zařízení Staveniště zajistí Zhotovitel i rozvod potřebných médií na Staveništi a jejich připojení na odběrná místa určená Objednatelem.
- 4.5 Zhotovitel je povinen užívat Staveniště pouze pro účely související s prováděním Předmětu plnění a při užívání Staveniště je povinen dodržovat veškeré právní předpisy.
- 4.6 Zhotovitel není oprávněn využívat Staveniště k ubytování nebo nocování osob.
- 4.7 Zhotovitel je odpovědný za řádné uložení a zabezpečení materiálů, strojů a zařízení v prostoru Staveniště. Objednatel nepřebírá odpovědnost za jejich případné ztráty nebo odcizení.

- 4.8 Zhotovitel je povinen vyklidit Staveniště a upravit jej do původního stavu po dokončení řádné demontáže Stavby a provedení všech částí Předmětu plnění.

## V. PLNĚNÍ PŘEDMĚTU SMLOUVY, PRÁVA A POVINNOSTI SMLUVNÍCH STRAN

- 5.1 Při plnění předmětu Smlouvy vystupuje Zhotovitel jako samostatný právní subjekt vůči státním i kontrolním orgánům a odpovídá za dodržování všech obecně závazných právních předpisů a dále vnitřních předpisů Objednatele, zvláště v oblasti požární ochrany (zák. č. 133/1985 Sb., o požární ochraně, v platném znění a vyhl. č. 246/2001 Sb., o požární prevenci), bezpečnosti práce a ochrany majetku. V této souvislosti bude Zhotovitel plnit předmět Smlouvy tak, aby nedocházelo k poškozování majetku Objednatele, příp. majetku třetích osob, který se nachází na Staveništi.

- 5.2 Zhotovitel se zavazuje respektovat pokyny Objednatele týkající se provádění Předmětu plnění a upozorňující na možné porušování smluvních povinností Zhotovitele. Objednatel má právo vydávat pokyny zejména k:

- a) odvozu materiálů nebo zařízení, které nejsou v souladu se Smlouvou ze Staveniště a jejich nahrazení řádnými a vhodnými materiály nebo zařízením,
- b) zastavení provádění prací, které nejsou v souladu se Smlouvou, výkresy nebo specifikacemi, odstranění výsledků těchto prací a jejich řádnému novému provedení.

V případě nesplnění těchto pokynů Zhotovitelem ve lhůtě v nich stanovené má Objednatel právo povolát a zaplatit jiné osoby, které pokyn provedou. Související účelně vynaložené náklady bude Objednatel vymáhat od Zhotovitele tak, že je odečte od finanční částky, na kterou vznikl nebo vznikne Zhotoviteli na základě Smlouvy nárok.

- 5.3 Zhotovitel a Objednatel se zavazují poskytovat si součinnost potřebnou pro plnění předmětu této Smlouvy do úplného dokončení Předmětu plnění včetně veškerých vyžadovaných povolení a souhlasů vyžadovaných platnou právní úpravou.

- 5.4 Zjistí-li Objednatel, že Zhotovitel provádí Předmět plnění v rozporu se svými povinnostmi, je Objednatel oprávněn požadovat po Zhotoviteli odstranění vady vzniklé vadným prováděním a provedení Předmětu plnění řádným způsobem. Jestliže Zhotovitel tak neučiní ani v přiměřené lhůtě mu k tomu poskytnuté a postup Zhotovitele by vedl nepochybně k porušení Smlouvy, má Objednatel právo od Smlouvy odstoupit.

### 5.5 Zhotovitel se zavazuje:

- a) Předmět plnění provést:

- v požadovaném rozsahu, čase a kvalitě dle této Smlouvy,
- řádně, odborně a kvalitně v 1. jakostní třídě. K provedení Předmětu plnění použije materiály 1. jakosti,
- bez vad.

- b) k provedení Předmětu plnění použít pouze dodávky odpovídající platným předpisům ČR,

- c) provádění Předmětu plnění realizovat svými zaměstnanci nebo poddodavatelem s odbornou kvalifikací a platným oprávněním pro vykonávané činnosti. Doklady o příslušné kvalifikaci pracovníků je Zhotovitel, na požádání Objednatele, povinen kdykoli doložit. V případě, že Zhotovitel prokazoval prostřednictvím třetí osoby (poddodavatele) splnění určité části kvalifikace v zadávacím řízení k veřejné zakázce, pak se musí taková osoba na plnění předmětu této Smlouvy podílet v rozsahu deklarovaném v nabídce. Doklady o příslušné kvalifikaci pracovníků, resp. doklady prokazující plnění díla v rozsahu deklarovaném v nabídce, je Zhotovitel, na požádání Objednatele, povinen kdykoli doložit,

- d) v případě škody způsobené Objednateli nedodržením technologické kázně, nebo vnitřních předpisů Objednatele zajistit nápravu vlastními prostředky a vlastním nákladem, případně uhradit vyčíslenou finanční škodu v plné výši,

- e) zajistit, aby se zaměstnanci Zhotovitele nebo jeho poddodavatelů při plnění předmětu Smlouvy pohybovali pouze na místech pro ně vyhrazených,
  - f) při provádění Předmětu plnění nepoužít žádný materiál, o kterém je v době jeho užití známo, že je škodlivý. Zhotovitel je povinen použít pro provádění Předmětu plnění jen výrobky, které mají takové vlastnosti, aby po dobu předpokládané existence Stavby byla při běžné údržbě zaručena požadovaná mechanická pevnost a stabilita, požární bezpečnost, hygienické požadavky, ochrana zdraví a životního prostředí a bezpečnost při užívání. Pokud Zhotovitel poruší toto ustanovení, je povinen na písemné vyzvání Objednatele provést okamžitě nápravu a veškeré náklady s tím spojené nese Zhotovitel,
  - g) zajistit při provádění Předmětu plnění dodržení veškerých bezpečnostních opatření a hygienických opatření a opatření vedoucích k požární ochraně prováděného Předmětu plnění, a to v rozsahu a způsobem stanoveným příslušnými předpisy,
  - h) provádět Předmět plnění s ohledem na zavlažovací systém, vyhýbat se v maximální možné míře zatravněným plochám,
  - i) zajistit vhodnost a bezpečnost všech prací a stavebních metod používaných na Staveništi,
  - j) zabezpečit zařízení Staveniště dle platných bezpečnostních norem a podle předmětu plnění,
  - k) je-li vyžadováno právní úpravou vedení stavebního deníku, tak Zhotovitel povede stavební deník.
  - l) akceptovat, že během Mezinárodního filmového festivalu v Karlových Varech bude součástí Domu ČT kavárna, která bude provozována na základě nájemní smlouvy uzavřené mezi Objednatelem jako pronajímatelem a provozovatelem jako nájemcem za obvyklých podmínek nájmu, kdy cena nájmu je stanovena za celou dobu Mezinárodního filmového festivalu v Karlových Varech a obsahuje úhradu veškerých služeb spojených s pronájmem kromě úklidu (zejména spotřebu elektrické energie).
  - m) provést další činnosti specifikované touto Smlouvou vč. příloh, zejména Přílohou č. 1.
- 5.6 Za účelem kontroly férových podmínek v dodavatelském řetězci, zejména dodržování pracovněprávních předpisů, dodržování zákonné lhůty splatnosti daňových dokladů a právních předpisů týkajících se ochrany životního prostředí a postupu v souladu s dobrými mravy, se Zhotovitel zavazuje předložit na vyžádání Objednateli příslušné smlouvy uzavřené mezi Zhotovitelem a jeho poddodavateli, podílejícími se na provádění díla, případně jiné dokumenty, ze kterých bude vyplývat splnění uvedených požadavků. Zhotovitel je v takovém případě oprávněn v dokumentech znečitelnit ustanovení obsahující obchodní tajemství ve smyslu příslušného ustanovení občanského zákoníku a osobní údaje ve smyslu Nařízení EU 2016/679 (obecné nařízení o ochraně osobních údajů).
- 5.7 Zhotovitel je povinen zajistit řádné a včasné plnění finančních závazků svým poddodavatelům. Zhotovitel se zavazuje přenést totožnou povinnost do dalších úrovní svého dodavatelského řetězce. Veškerá smluvní ustanovení týkající se plateb za plnění související s veřejnou zakázkou v rámci dodavatelského řetězce musí obsahovat splatnost faktur nepřesahující 30 dnů od výzvy k zaplacení či doručení faktury vystavené po zhotovení stavebních prací či dodání zboží nebo poskytnutí služby.
- 5.8 Pokud bude Zhotovitel v prodlení delším než 30 dnů se zaplacením jakékoli fakturované částky poddodavateli, je Objednatel oprávněn plnit zcela či částečně za Zhotovitele a zaplatit poddodavateli přímo, pokud poddodavatel Objednatele o zaplacení požádá a tuto žádost doloží doklady, prokazujícími řádné splnění příslušné části závazku a oprávněnost nároku na zaplacení. K oprávněnosti nároku poddodavatele si vyžádá Objednatel písemné stanovisko Zhotovitele, který je povinen jej doručit Objednateli do 5 pracovních dnů od doručení výzvy Objednatele. Doručeným stanoviskem není Objednatel vázán, přihlédne však k němu při rozhodnutí, zda bude za Zhotovitele plnit. Pokud v uvedené lhůtě nebude stanovisko Zhotovitele objednateli doručeno, má se za to, že je nárok poddodavatele vůči Zhotoviteli oprávněný. Částka zaplacená poddodavateli přímo Objednatelem je pohledávkou Objednatele za Zhotovitelem vzniklou z titulu úhrady splatného závazku Zhotovitele vůči poddodavateli a tato platba není předmětem daně z přidané hodnoty. Objednatel je oprávněn platbu provedenou přímo

poddavatelé započítá proti Zhotovitelem nárokováným splatným i nesplatným pohledávkám z této Smlouvy, anebo vyzvat Zhotovitele k zaplacení této částky na účet Objednatele. Pokud Objednatel vyzve Zhotovitele k zaplacení částky vyplacené Objednatelem poddávatelem, je Zhotovitel povinen Objednateli tuto částku zaplatit nejpozději do 3 pracovních dnů od doručení výzvy; přílohou výzvy je faktura zaplacená poddávatelem. Pokud Zhotovitel nezaplatí v uvedené lhůtě, zavazuje se dále zaplatit Objednateli úrok z prodlení ve výši 0,03 % z dlužné částky za každý i započatý den prodlení se zaplacením. Pokud Zhotovitel nezaplatí Objednateli příslušnou částku do 30 kalendářních dnů od doručení výzvy, je Objednatel oprávněn od této smlouvy odstoupit.

- 5.9 Objednatel je oprávněn průběžně kontrolovat dodržování povinností Zhotovitele dle článku 1 odst. 1.11 Smlouvy, a to i přímo u pracovníků podílejících se na provádění díla dle této smlouvy, přičemž Zhotovitel je povinen tuto kontrolu umožnit, strpět a poskytnout Objednateli veškerou nezbytnou součinnost k jejímu provedení. To nijak neovlivňuje právo Objednatele obrátit se v případě podezření na porušování podmínek výkonu práce při provádění díla dle této smlouvy na příslušné orgány státní správy (zejm. příslušný inspektorát práce).
- 5.10 Zhotovitel se zavazuje při provádění díla volit postupy směřující nejprve k předcházení vzniku odpadů obecně, a pokud již odpady vzniknou, k maximální redukci nevyužitého odpadu, tedy zejména se zhotovitel zavazuje selektivně třídit a shromažďovat odděleně veškerý stavební i jiný odpad za účelem jeho opětovného použití v nezměněné podobě či v podobě upravené v příslušných recyklačních zařízeních. Zhotovitel se v rámci plnění díla zavazuje oddělovat nebezpečné či jinak kontaminující odpady jako první a tak, aby nedocházelo ke kontaminaci dalších případných odpadů nebo Díla. Zhotovitel též přijme vhodná opatření pro snižování emisí prašnosti a pro zabránění kontaminace spodních a povrchových vod při provádění díla. Veškeré obaly vzniklé při provádění Díla je Zhotovitel povinen v co největší možné míře roztřídit podle druhu a dle možnosti opětovně použít, vrátit výrobci materiálů či odvézt provozovateli sběru obalových materiálů. Výše uvedené je Objednatel oprávněn kontrolovat kdykoli v průběhu provádění Díla i bezprostředně po předání Díla a je oprávněn vyžádat si od Zhotovitele příslušné dokumenty vztahující se k likvidaci, respektive dalšímu využití odpadu; Zhotovitel se zavazuje poskytovat Objednateli plnou součinnost a na vyžádání a bez zbytečného prodlení doklady Objednateli předložit nebo kopie dokladů zaslat.

## VI. CENOVÁ A SANKČNÍ UJEDNÁNÍ

- 6.1 Celková cena Předmětu plnění byla stanovena jako cena smluvní, nejvýše přípustná, pevná a platná po celou dobu provádění Předmětu plnění; celková cena Předmětu plnění činí **1.945.915,-Kč (slovy: jedenmiliondevětsetčtyřicetpěttisícdevětsetpatnáct korun českých)** bez DPH. Smluvní cena neobsahuje daň z přidané hodnoty (DPH).
- 6.2 Sjednaná cena v sobě zahrnuje veškeré náklady Zhotovitele k provedení Předmětu plnění dle této Smlouvy, tedy zejména i pojištění, dopravu na místo plnění, náklady na vyklizení Staveniště, obchodní a kompletační přírážky, úklid Staveniště a jeho nejbližšího okolí v případě jeho znečištění provedením Předmětu plnění, užívání Stavby Objednatelem dle této Smlouvy, zisk Zhotovitele a je v ní zahrnutý očekávaný vývoj cen. Jednotkové ceny uvedené v soupisu jednotkových cen v Příloze č. 4 Smlouvy jsou ceny pevné po celou dobu realizace předmětu Smlouvy. Cenu lze překročit pouze při změně zákonných poplatků nebo změně jiných daňových předpisů majících vliv na cenu Předmětu plnění.
- 6.3 Snižování rozsahu požadovaných prací (méněpráce) je možné pouze po předchozím písemném souhlasu Objednatele.
- 6.4 Faktura – daňový doklad za provedení Předmět plnění bude vystavena na základě soupisu provedených prací a poskytnutých služeb a dodávek. Tento soupis provedených prací a poskytnutých služeb a dodávek bude oběma Smluvními stranami podepsán před podpisem Závěrečného protokolu o předání a převzetí Předmětu plnění bez vad a nedodělků. Nedojde-li mezi oběma Smluvními stranami k dohodě při odsouhlasení množství či druhu provedených prací, je Zhotovitel oprávněn fakturovat pouze práce, u kterých nedošlo k rozporu.



- 6.5 Všechny vystavené daňové doklady musí obsahovat číslo této Smlouvy, kompletní název akce včetně číselného označení (IDEC) a ostatní pro fakturaci stanovené údaje (zákon o DPH a § 435 občanského zákoníku). V případě, že faktura nebude obsahovat požadované náležitosti, je Objednatel oprávněn vrátit ji Zhotoviteli k opravě/doplnění. V takovém případě se přeruší plynutí lhůty splatnosti, která znovu začne plynout doručením opravené (bezzvadné)/doplňené faktury Objednateli.
- 6.6 Splatnost faktury za provedení Předmětu plnění byla dohodnuta Smluvními stranami na 30 kalendářních dnů ode dne doručení faktury Objednateli. Za den platby se považuje den odepsání fakturované částky z účtu Objednatele.
- 6.7 Objednatel nebude poskytovat zálohy, s výjimkou postupu dle článku 5 odst. 5.8. Smlouvy.
- 6.8 V případě, že datum splatnosti faktury připadne na sobotu, neděli, 31.12., státem uznaný svátek či den, který není pracovním dnem ve smyslu zákona č. 284/2009 Sb., o platebním styku, v platném znění, posouvá se datum splatnosti faktury na nejbližší další pracovní den.
- 6.9 Sjednává se, že Zhotovitel zašle fakturu (daňové doklady) elektronickou poštou ve formátu PDF, ISDOC nebo XML formátu ze své e-mailové adresy na e-mailovou adresu Objednatele:

- [faktury@ceskatelevize.cz](mailto:faktury@ceskatelevize.cz)

Za den doručení faktury (daňového dokladu) Objednateli se považuje den doručení na jeho e-mailovou adresu, což je zároveň považováno za souhlas s využitím této formy komunikace. Stejný způsob elektronického doručení se použije i v případě, nebude-li faktura obsahovat stanovené náležitosti nebo v ní nebudou správně uvedeny údaje a také v případě zasílání opravných daňových dokladů.

- 6.10 V případech, kdy může Objednateli vzniknout ručení za nezaplacenou DPH ve smyslu zákona o DPH, je Objednatel bez dalšího oprávněn odvést za Zhotovitele DPH z fakturované ceny plnění přímo příslušnému správci daně ve smyslu zákona o DPH (tj. na účet správce daně). Tímto postupem zanikne Objednateli jeho smluvní závazek zaplatit Zhotoviteli částku odpovídající DPH. O takové úhradě bude Objednatel informovat Zhotovitele bez zbytečného odkladu, nejpozději do dvou pracovních dnů od jejího provedení.
- 6.11 Práce, dodávky a služby, které nebudou během provádění Předmětu plnění realizovány, nebudou Zhotovitelem účtovány a cena za tyto práce, dodávky a služby bude od ceny Předmětu plnění odečtena.
- 6.12 Práce, které provede Zhotovitel mimo ujednání ve Smlouvě v důsledku svévolného odklonu od smluvních podmínek, Objednatel nezplatí. Zhotovitel musí na vyžádání Objednatele ve stanoveném termínu výsledek těchto prací odstranit a uhradit Objednateli náhradu škody, která mu tím vznikne.
- 6.13 Ujednání o sankcích:
- Pokud Zhotovitel nedodrží termín zhotovení Předmětu plnění dle čl. 2.3 Smlouvy, má Objednatel právo požadovat po Zhotoviteli uhrazení smluvní pokuty ve výši **30.000,- (třicet tisíc) Kč** za každou i započatou hodinu tohoto prodlení.
  - Pokud Zhotovitel nedodrží termín provedení Předmětu plnění (demontáž stavby) dle čl. 2.4 Smlouvy, má Objednatel právo požadovat po Zhotoviteli uhrazení smluvní pokuty ve výši **10.000,- (deset tisíc) Kč** za každý i započatý den tohoto prodlení.
  - Pokud Objednatel nedodrží termín splatnosti doručené faktury – daňového dokladu, má Zhotovitel právo požadovat po Objednateli úrok z prodlení ve výši **0,03%** z částky za každý započatý kalendářní den tohoto prodlení.
  - V případě nesplnění dohodnutého termínu odstranění vad a nedodělků Předmětu plnění nebo odstraňování reklamovaných vad Předmětu plnění v záruční lhůtě má Objednatel právo požadovat po Zhotoviteli uhrazení smluvní pokuty ve výši **2.000,- (dva tisíce) Kč** za každou i započatou hodinu tohoto prodlení a každou vadu.

e) V případě nerespektování termínů provádění Předmětu plnění uvedených v Harmonogramu výstavby a/nebo zpoždění prací uvedených v Harmonogramu o více než 1 den oproti termínům uvedeným v Harmonogramu, je Objednatel oprávněn požadovat po Zhotoviteli smluvní pokutu **20.000,- (dvacet tisíc) Kč** za každý i započatý den tohoto prodlení a každé prodlení oproti Harmonogramu mimo prodlení za termíny dle písm. a) a b) tohoto odstavce.

- 6.14 Zhotovitel uhradí Objednateli poplatky, sankce, škody a veškeré vzniklé vícenáklady, které byl Objednatel nucen vynaložit z důvodu nedodržení podmínek pravomocných rozhodnutí nebo závazných vyjádření orgánů státní správy ze strany Zhotovitele.
- 6.15 Smluvní strana není za prodlení se splněním svých závazků vyplývajících z této Smlouvy odpovědna, nemůže-li plnit v důsledku prodlení druhé smluvní strany. Smluvní strana není za prodlení se splněním svých závazků vyplývajících z této Smlouvy odpovědna rovněž v případě, že smluvní strana prokáže, že jí ve splnění povinnosti ze smlouvy dočasně nebo trvale zabránila vyšší moc, tj. mimořádná nepředvídatelná a nepřekonatelná překážka vzniklá nezávisle na její vůli.
- 6.16 Splatnost všech smluvních pokut sjednaných v této Smlouvě se sjednává na 14 kalendářních dnů ode dne doručení jejich vyčíslení druhé Smluvní straně.
- 6.17 Objednatel je oprávněn snížit výši smluvní pokuty dle odst. 6.13. písm. a), b), d) až e) této Smlouvy, a to na písemnou žádost Zhotovitele, v případě, že by bylo uplatnění smluvní pokuty zjevně v rozporu s dobrými mravy. Objednatel přitom zohlední výši vzniklé újmy, míru zavinění na straně Zhotovitele, jednání Zhotovitele směřující k odvrácení újmy Objednatele a naplnění účelu smlouvy.
- 6.18 Nedotčena zůstávají práva Objednatele i Zhotovitele na náhradu škody nad rámec smluvní pokuty a odstoupení od Smlouvy podle příslušných ustanovení občanského zákoníku.
- 6.19 Smluvní strany se dohodly, že započtení pohledávek Objednatele vůči Zhotoviteli vzniklých při plnění závazků a ujednání této Smlouvy je přípustné.
- 6.20 Při předčasném ukončení této Smlouvy má Zhotovitel právo na úhradu poměrné části sjednané ceny, a to ve výši prokazatelně účelně vynaložených nákladů na provedené dodávky a práce.
- 6.21 Objednatel je oprávněn odstoupit od této Smlouvy s okamžitým účinkem:
- a) v případě, že probíhá insolvenční řízení proti majetku Zhotovitele, v němž bylo vydáno rozhodnutí o úpadku nebo insolvenční návrh byl zamítnut proto, že majetek Zhotovitele nepostačuje k úhradě nákladů insolvenčního řízení, nebo byl konkurs zrušen proto, že majetek Zhotovitele byl zcela nepostačující nebo v případě, že Zhotovitel vstoupil do likvidace;
  - b) v případě podstatného porušení této Smlouvy Zhotovitelem, zejména v případě:
    - prodlení s řádným protokolárním předáním Předmětu plnění dle čl. 2.3 Smlouvy delším než 1 den,
    - porušení smluvní povinnosti dle této Smlouvy, které nebude odstraněno ani v dodatečné lhůtě 2 dnů od upozornění na toto porušení ze strany Objednatele,
  - c) v případě, že Zhotovitel uvedl v nabídce do výběrového řízení, na základě kterého byla uzavřena tato Smlouva, informace nebo doklady, které neodpovídají skutečnosti a měly nebo mohly mít vliv na výsledek výběrového řízení,
  - c) v jiném touto Smlouvou výslovně upraveném případě.

Odstoupení od Smlouvy se stane účinným jeho doručením Zhotoviteli. V ostatním se odstoupení od Smlouvy řídí § 2001 a násl. občanského zákoníku.

## VII. PŘEDÁNÍ A PŘEVZETÍ PŘEDMĚTU PLNĚNÍ, ZÁRUČNÍ DOBA

- 7.1 Provedením Díla se rozumí řádné a úplné dokončení celého Díla, vč. předání Stavby Objednateli, demontáže Stavby, odvozu demontované Stavby, vyklizení a předání Stavěniště a předání patřičných dokladů Objednateli. Dílo je dokončeno, je-li provedeno a zhotoveno v souladu se Smlouvou.
- 7.2 Zhotovitel prokazatelně vyzve Objednatele k převzetí dokončeného Díla v rozsahu čl. I. odst. 1.3 písm. a) – c) a souvisejících činností dle čl. I odst. 1.4 Smlouvy a zejména Stavby alespoň 1 pracovní den předem. Zhotovitel se zároveň při předávání této části Díla zavazuje předat příslušnou dokumentaci k této části Díla dle této Smlouvy. Pokud budou zjištěny v dokumentaci nedostatky, zejména chybějící, jmenovitě požadovaná část dokumentace nebo dokladů, neplatné doklady apod., je Objednatel oprávněn přejímku této části Díla přerušit do odstranění těchto nedostatků.
- 7.3 Objednatel se zavazuje převzít dokončené bezvadné Dílo v rozsahu čl. I. odst. 1.3 písm. a) – c) a souvisejících činností dle čl. I odst. 1.4 Smlouvy a zejména Stavby i před termíny uvedenými v čl. II. odst. 2 Smlouvy, budou-li splněna všechna ostatní ujednání Smlouvy.
- 7.4 O předání a převzetí dokončeného části Díla v rozsahu čl. I. odst. 1.3 písm. a) – c) a souvisejících činností dle čl. I odst. 1.4 Smlouvy sepíší Smluvní strany Protokol o předání a převzetí části Díla bez vad a nedodělků. Objednatel má právo převzít i část Díla v rozsahu čl. I. odst. 1.3 písm. a) – c) a souvisejících činností dle čl. I odst. 1.4 Smlouvy a zejména Stavbu, které vykazuje drobné vady a nedodělky, které samy o sobě ani ve spojení s jinými nebrání řádnému užívání této části Díla. V tom případě je Zhotovitel povinen odstranit tyto vady a nedodělky v termínu uvedeném v zápise o předání a převzetí části Díla. Maximální možná doba pro odstranění vad a nedodělků nesmí být delší než **24 hodin**, nedohodnou-li se Smluvní strany jinak. Teprve po odstranění všech těchto vad a nedodělků bude protokol o předání a převzetí Díla bez vad a nedodělků podepsán a přejímací řízení bude ukončeno.
- 7.5 Zhotovitel je povinen ve lhůtě stanovené Objednatelem odstranit vady a nedodělky Díla dle předchozího odstavce Smlouvy, i když tvrdí, že za uvedené vady a nedodělky neodpovídá. Náklady na odstranění v těchto sporných případech nese až do případného rozhodnutí soudu Zhotovitel.
- 7.6 O předání a převzetí dokončeného celého Díla v rozsahu čl. I. odst. 1.3 (tj. včetně činností dle čl. I. odst. 1.3 písm. d) Smlouvy) a činností dle čl. I odst. 1.4 Smlouvy sepíší Smluvní strany Závěrečný předávací protokol o předání a převzetí Díla bez vad a nedodělků. Teprve podepsání tohoto Závěrečného předávacího protokolu o předání a převzetí Díla bez vad a nedodělků ze strany oprávněných zástupců Smluvních stran zakládá právo Zhotovitele na fakturaci a úhradu ceny Díla v souladu se Smlouvou.
- 7.7 Na dokončené Dílo a všechny jeho části poskytne Zhotovitel Objednateli záruku v trvání až do doby demontáže Díla. Záruční doba dle předchozí věty počíná běžet ode dne podepsání příslušného Protokolu o předání a převzetí části Díla bez vad a nedodělků dle odst. 7.4 tohoto článku oběma Smluvními stranami.
- 7.8 Zhotovitel odpovídá za vady Díla dle příslušných ustanovení občanského zákoníku. Tyto vady se Zhotovitel zavazuje na základě jejich nahlášení Objednatelem odstranit na vlastní náklady. Zhotovitel rovněž odpovídá za skryté vady Díla, které jsou důsledkem porušení pracovních a technologických postupů. Za vady Díla způsobené Objednatelem, třetí osobou (kromě třetí osoby uvedené v čl. 1.5 této Smlouvy) nebo vyšší mocí nenese Zhotovitel odpovědnost. V případě živelné pohromy odstraní Zhotovitel na náklady Objednatele vzniklé škody, které jsou překážkou řádného dokončení předmětu této Smlouvy, a po dohodě dokončí své smluvní závazky.
- 7.9 V případě, že vady na Díle budou příčinou dalších škod, zavazuje se Zhotovitel škody v plné výši Objednateli, případně dalším poškozeným subjektům uhradit.
- 7.10 V průběhu záruční doby Zhotovitel zahájí odstraňování vad Díla bezodkladně po jejich nahlášení zástupci Zhotovitele zástupcem Objednatele. Zástupce Zhotovitele je povinen za tímto účelem být přítomen na Stavěništi počínaje předáním Předmětu plnění dle odst. 2.3 Smlouvy až do dne ukončení MFF KV včetně . Vady Díla odstraní Zhotovitel bezodkladně, avšak nejpozději do **12 hodin** od okamžiku jejich nahlášení, nedohodne-li se s Objednatelem jinak.

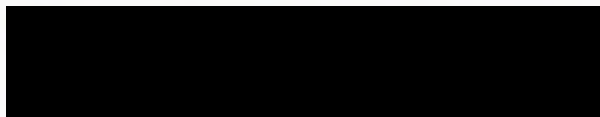
- 7.11 Nenastoupí-li Zhotovitel k odstranění reklamované vady Díla ani do **1 hodiny** po nahlášení vad Díla dle předchozího odstavce Smlouvy, nebo tyto vady Zhotovitel neodstraní ve lhůtě dle předchozího odstavce, je Objednatel oprávněn pověřit odstraněním vady Díla jinou odbornou právnickou nebo fyzickou osobu. Veškeré náklady Objednatele vzniklé v této souvislosti uhradí Zhotovitel.

### VIII. DALŠÍ USTANOVENÍ

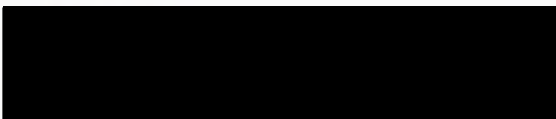
- 8.1 Zhotovitel je povinen zajistit, udržovat a hradit pojištění odpovědnosti za škody vzniklé v souvislosti s jeho činnostmi, a to v minimální výši pojistného **10.000.000,- Kč** (slovy: deset milionů korun českých), a to vždy pro dobu samotného provádění Předmětu plnění, a to počínaje předáním Staveniště a konče podpisem Závěrečného předávacího protokolu o předání a převzetí Předmětu plnění bez vad a nedodělků dle odst. 7.6. Smlouvy.
- 8.2 Zhotovitel je povinen na základě písemné žádosti Objednatele předložit Objednateli pojistnou smlouvu dle předchozího odstavce Smlouvy, včetně potvrzení o zaplacení pojistného na vyžádání Objednatele.
- 8.3 Obě Smluvní strany jsou zproštěny v přiměřeném rozsahu smluvních závazků, pokud jejich plnění brání vyšší moc. Za vyšší moc pro účely této Smlouvy bude považována zejména živelná pohroma, epidemické šíření nakažlivé nemoci, v jehož důsledku dojde k omezení veřejných akcí a válečný konflikt v místě Staveniště nebo v místě sídla Zhotovitele. V tomto případě je možno plnění dotčených smluvních závazků Smluvní strany zastavit na dobu nezbytně nutnou na základě písemného oznámení druhé Smluvní straně.
- 8.4 Oprávněné osoby Smluvních stran pro účely jednání ve věcech této Smlouvy jsou:

a) Na straně Objednatele:

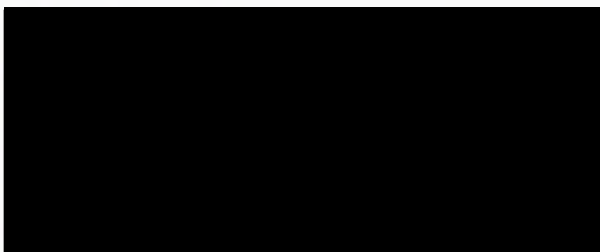
Za věci obchodní:



Za věci technické:



Schvalovat a podepisovat soupis provedených prací, dávat písemný souhlas se snížením rozsahu požadovaných prací a podepisovat, resp. schvalovat protokoly je za Objednatele oprávněna:



- 8.5 Zhotovitel se zavazuje zachovávat mlčenlivost o všech skutečnostech, které se o Objednateli, jeho obchodních záměrech a jiných zájmech při plnění této Smlouvy dozvěděl, pokud jejich poskytnutí třetí osobě není nezbytné pro provedení Předmětu plnění podle této Smlouvy nebo k jejich poskytnutí Objednatel nedal předem výslovný souhlas.
- 8.6 Ustanovení předchozího odstavce Smlouvy se nevztahuje na skutečnosti a informace, jejichž zveřejnění, nebo poskytnutí třetím stranám je nutné na základě právních předpisů nebo na základě rozhodnutí orgánu veřejné moci.

- 8.7 Oprávněné osoby a kontaktní údaje dle čl. 8.4 Smlouvy lze měnit jednostranným písemným oznámením doručeným druhé Smluvní straně.

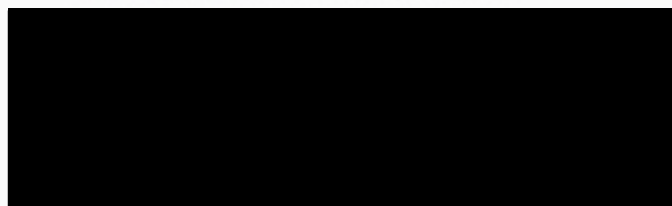
### IX. ZÁVĚREČNÁ USTANOVENÍ

- 9.1 Smluvní strany prohlašují, že vymezení předmětu Smlouvy a ceny, případně hodnoty předmětu Smlouvy na titulní straně této Smlouvy nemá normativní význam a uvádí se zde pouze pro účely provedení uveřejnění této Smlouvy v registru smluv.
- 9.2 Tato Smlouva se řídí právním řádem České republiky, zejména příslušnými ustanoveními Občanského zákoníku.
- 9.3 Jakékoliv změny či doplňky k této Smlouvě je možné provádět výlučně číslovanými písemnými dodatky podepsanými zástupci obou smluvních stran.
- 9.4 Smluvní strany se dohodly, že § 577 Občanského zákoníku se nepoužije. Určení množstevního, časového, územního nebo jiného rozsahu v této Smlouvě je pevně určeno autonomní dohodou smluvních stran a soud není oprávněn dohodu smluvních stran v tomto smyslu měnit.
- 9.5 Dle § 1765 Občanského zákoníku na sebe poskytovatel převzal nebezpečí změny okolností. Před uzavřením Smlouvy smluvní strany zvážily hospodářskou, ekonomickou i faktickou situaci a jsou si plně vědomy okolností Smlouvy. Poskytovatel není oprávněn domáhat se změny Smlouvy v tomto smyslu u soudu.
- 9.6 Smluvní strany se dohodly, že zvyklosti nemají přednost před ustanoveními této Smlouvy ani před ustanoveními zákona.
- 9.7 Smluvní strany se dohodly, že smluvním jazykem je jazyk český, a že v českém jazyce bude probíhat veškerá komunikace ve všech věcech týkající se této Smlouvy.
- 9.8 Smluvní strany se dohodly, že veškeré sporné záležitosti, které se vyskytnou a budou se týkat závazků vyplývajících z této Smlouvy, budou řešeny nejprve smírně. Smluvní strany se dohodly ve smyslu ustanovení § 89a zákona č. 99/1963 Sb., občanský soudní řád, v platném znění, že v případě řešení sporů soudní cestou bude místně příslušným soudem Obvodní soud pro Prahu 4, popřípadě Městský soud v Praze. Pro zamezení jakýchkoli pochyb smluvní strany konstatují, že pro řešení sporů sjednávají výlučnou jurisdikci českých soudů.
- 9.9 Tato Smlouva je vypracována ve 3 (třech) stejnopisech, z nichž 2 (dva) stejnopisy obdrží Objednatel a 1 (jeden) stejnopis obdrží Poskytovatel.
- 9.10 Smluvní strany shodně a výslovně prohlašují, že je jim obsah Smlouvy dobře znám v celém jeho rozsahu s tím, že Smlouva je projevem jejich vážné, pravé a svobodné vůle a nebyla uzavřena v tísní či za nápadně nevýhodných podmínek. Na důkaz souhlasu připojují oprávnění zástupci smluvních stran své vlastnoruční podpisy.
- 9.11 Tato smlouva nabývá platnosti dnem podpisu poslední smluvní strany. Účinnosti pak tato Smlouva nabývá dnem jejího uveřejnění podle zákona č. 340/2015 Sb., o zvláštních podmínkách účinnosti některých smluv, uveřejňování těchto smluv a o registru smluv (zákon o registru smluv), ve znění pozdějších předpisů.
- 9.12 Smluvní strany berou na vědomí, že Smlouva podléhá povinnosti uveřejnění dle zákona č. 340/2015 Sb., o registru smluv (dále jen „zákon o registru smluv“).
- 9.13 Smluvní strany berou na vědomí, že v souladu s ustanovením § 219 zákona č. 134/2016 Sb., o zadávání veřejných zakázek, v platném znění, budou Smlouva a další skutečnosti dle uvedeného ustanovení uveřejněny na profilu zadavatele.

- 9.14 Zhotovitel tímto prohlašuje, že ke dni podpisu této smlouvy plní veškeré povinnosti vyplývající ze zákona č. 348/2005 Sb., o rozhlasových a televizních poplatcích, ve znění pozdějších předpisů (dále jen „ZRTVP“), zejména § 7 a 9 ZRTVP, a zavazuje se tyto povinnosti plnit po celou dobu účinnosti této smlouvy. Zhotovitel se zavazuje poskytnout ČT na vyžádání součinnost a informace k prokázání plnění povinnosti podle tohoto odstavce, a to zejména sdělením variabilního symbolu nebo jiného identifikátoru, pod nímž zhotovitel hradí televizní poplatek či uvedením zákonného důvodu osvobození od úhrady televizního poplatku.
- 9.15. Nedílnou součástí Smlouvy jsou následující přílohy:
- Příloha č. 1 – Minimální požadavky objednatele a požadované činnosti,
  - Příloha č. 2 – Navrhované řešení – MtP prezentace pro ČT 2022
  - Příloha č. 3 – Plán Divadelního náměstí
  - Příloha č. 4 – Soupis jednotkových cen MtP rozpočet pro ČT 2022

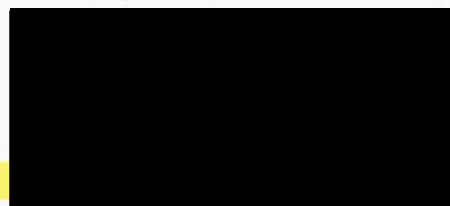
V Praze dne 20-05-2022

V Praze dne 18.5.2022



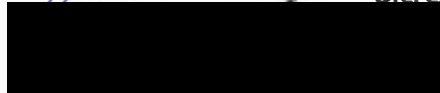
**Česká televize**

Petr Dvořák, generální ředitel



**More than Production s.r.o.**

More than Production s.r.o.  
135/19  
5 - Slivenec  
IČ: 09433198  
CZ09433198



## Příloha č. 1 Smlouvy – Minimální požadavky a požadované činnosti

Zajištění stavby Domu ČT v rámci MFF Karlovy Vary 2022 dle této technické specifikace:

- Rozmístění jednotlivých kontejnerů, popřípadě jednoduchá stavba z kontejnerových modulů, nebo jednoduchá stavba kontejnerových modulů v kombinaci s jednotlivě rozmístěnými kontejnerovými moduly.
- Realizace stavby s preferencí na využití pevného podloží (dlažby) dle plánu Divadelního náměstí – příloha č. 1

**Celá realizace musí nabízet prostory pro:**

- místnost, kde se budou pořádat besedy pro cca. 60-70 osob, vč. střešní terasy pro minimálně 40 osob. Místnost pro besedy musí být samostatný uzamykatelný prostor.
- obchod Edice České televize se samostatným vchodem. Uzamykatelný prostor
- zázemí/sklad České televize. Uzamykatelný prostor
- sklad cateringu. Uzamykatelný prostor.
- přípravu cateringu. Uzamykatelný prostor.
- výdejní místo cateringu s možností interiérového sezení (minimálně 6 osob) a exteriérového sezení (minimálně 10 osob) Uzamykatelný prostor.
- samostatnou kavárnu s možností interiérového sezení pro minimálně 6 osob a exteriérového sezení pro minimálně 10 osob. Uzamykatelný prostor.
- prostor pro dětský koutek (minimálně 10 osob) a zázemí pro fotokoutek. Prostor s možností uzavření, ale i s možností trvale otevřeného **prostoru**.
- umístění 2 velkoplošných LED obrazovek pro projekci programu prezentace.

Další požadované činnosti Zhotovitele:

- dohled na správné založení samotné Stavby
- zajištění správného a šetrného zacházení vůči zeleni v parku, ve kterém je umístěna Stavba
- koordinace dopravy a udržení plynulosti dopravy
- dodržování vyznačeného záboru
- dodržování bezpečnosti vůči kolemjdoucím
- komunikace s odborem životního prostředí Magistrátu města Karlovy Vary
- komunikace se Správou lázeňských parků, p.o, Karlovy Vary
- dohled umístění stanu cateringu
- kontrola při instalaci brandigu ČT, dle přesného zadání
- zajištění potřebného zázemí pro cateringovou společnost
  - elektřina dle rozpisu
  - rozvod vody a odpadu
  - převzetí skladových prostor

**Elektřina:**

- zajištění provizorní elektrické přípojky pro zahájení Stavby
- komunikace s poskytovatelem el. energie spol. ČEZ, kvůli přípojce el. energie pro celou stavbu

**Hasičská správa:**

- dodání revizních zpráv a zajištění všech potřebných součástí dle platných nařízení a BOZP směrnic týkajících se Stavby

- označení nouzových východů, rozmístění hasicích přístrojů v rámci Stavby
- proškolení veškerého personálu (ČT, catering, hostesky, produkce)

**Provoz během festivalu:**

- každodenní dohled na úklid parku a Stavby
- udržování průchodnosti všech únikových východů Stavby

**Dohled na demontáži:**

- dohled nad demontáží brandingů ČT
- finální úklid celého parku, ve kterém je umístěna Stavba – tj. navrácení do původního stavu před umístěním Stavby
- předání parku zpět Magistrátu Karlovy Vary

**Další povinnosti:**

- Zhotovitel se zavazuje zajistit podmínky pro provoz kavárny umístěné v Domu ČT/Stavbě (voda, el. připojení,)
- Zhotovitel se zavazuje poskytovat součinnost provozovateli kavárny související s plynulým provozem této kavárny
- Zhotovitel se zavazuje řešit požadavky provozovatele výše uvedené kavárny až po konzultaci se zástupcem Objednatele tak, aby tyto aktuální požadavky neměly vliv na provoz Stavby

**Přílohy:**

- 1) plán Divadelního náměstí
- 2) umístění nové sochy (omezující faktor) v rámci Divadelního náměstí.



# More than Production

nabídka  
Realizace Dům ČT MFFKV 2022

1

## Specifikace poptávky

Realizace Dům ČT pro 56. Mezinárodní filmový festival  
v Karlových Varech 2022

Termín 1. – 9. července 2022

Lokace Divadelní náměstí Karlovy Vary



Karlovy Vary  
International Film Festival



3

# Obsah prezentace

- 3) Specifikace poptávky
- 4) Podoba realizace stavby - popis
- 5 – 10) Technické parametry
- 11 – 28) Vizuál – podoba stavby 2022
- 29) Technický půdorys stavby
- 30) Půdorys hlavní stavby v exteriéru
- 31) Podoba interiéru stavby 2022
- 32) Timing realizace 2022
- 33) Produkční shrnutí
- 34) Tým More than Production pro ČT 2022
- 35 – 40) Reference Realizace Dům ČT od roku 2013 do roku 2021

2

## Podoba realizace stavby - popis

Vzhledem ke změně podoby Divadelního náměstí a zkušenosti našeho týmu s realizací stavby Domu ČT v předešlých letech jsme si pro rok 2022 připravili nabídku s novou podobou stavby, která vyhovuje aktuální situaci parku a potřebám zadání.

Nabízená stavba z modulů **Algeco** splňuje účely Domu ČT a požadovaná kritéria:

- je projektována přímo na prostor parku a počítá prostorově s novou sochou umístěnou v přední částky parku
- hlavní budova stavby je opět v centrální části parku na zpevněné ploše
- podoba letošního provedení stavby využívá celého parku a nabízí moderní a čistý design v kontrastu historického města
- umístění modulů mimo hlavní střední část parku je převážně situováno na zpevněnou vydlážděnou plochu – chodníky
- částečně ale zasahuje do zatravněné plochy
- podoba stavby nabízí plochy pro branding ČT
- dle potřeby počasi se dají jednotlivé části stavby jak vytopit, tak i klimatizovat
- stále je zachován bezbariérový přístup do hlavní budovy

Realizace popis:

- vyrovnání a osazení zpevněné plochy podkladovými kostkami pro hlavní budovu
- usazení modulů hlavní stavby, svázání modulů do jednotné stavby a interiérové práce
- stavba terasy a schodiště na hlavní budově, včetně pevného zábradlí
- vyrovnání a příprava plochy pro jednotlivé samostatné moduly
- umístění jednotlivých modulů a interiérové práce
- demontáž bude postupovat v opačném pořadí

4

## Technické parametry stavby

- prostor **bistra a kavárny** je tvořen 4x modulem IN36 z nichž oba přední budou bez stěn, celková plocha 72 m<sup>2</sup>
- v prostoru pro kavárnu jsou 4x zásuvky na 220V + stropní reflektorová LED svítidla + 1x klimatizace VIVAX
- v prostoru pro bistro jsou 4x zásuvky na 220V + stropní reflektorová LED svítidla + 1x klimatizace VIVAX
- vstup dveřmi 80 cm ze zadní strany kontejnerů
  
- **zázemí pro catering (sklad a příprava)** je tvořeno 2x modulem IN26 - celková plocha - 30m<sup>2</sup>
- 2x zásuvka 220V a zářivková svítidla v každém z modulů
- přístup samostatnými dveřmi o š. 80 cm
- propojení skladu s přípravou dveřmi o š. 80 cm
  
- **hlavní budova Dům ČT** je tvořena moduly 6x IN26 - celková plocha – 90 m<sup>2</sup>
- v místnosti budou připraveny zásuvky 220 V dle požadavků ČT
- stropní svítidla - natačecí reflektory, + 2x klimatizace VIVAX
- přední strana budovy je prosklená a boky jsou z plných panelů
- přístup je francouzskými dveřmi o š. 220 cm z hlavní – přední strany budovy

5

## Technické parametry stavby

### Rozměry modulů

IN26 délka: 6.058 mm Šířka: 2.438 mm Výška: 2.800 mm

IN36 délka: 6.058 mm Šířka: 2.995 mm Výška: 2.800 mm

Vnitřní výška: 2.500 mm

### Konstrukce rámu

Svařovaná ocelová konstrukce z dutých, ohraněných a válcovaných profilů, 8 zesílených kontejnerových rohů. Pochozí, odvětraná střeška, odvod střešní vody odpadovými svody uvnitř rohových stojek, průměr 50 mm, izolovanými proti zamrznutí. Kontejner stohovatelný dle platné statiky.

Ocelová konstrukce je opatřena aktivní protikorozní ochranou, venkovní díly rámu jsou vyrobeny z pozinkovaného materiálu. Venkovní barva dvousložkový lak RAL 1015 - slonová kost.

### Konstrukce podlahy

Podlahový rošt je svařen z válcovaných a dutých nosníků a opatřen spodním krytem podlahy z pozinkovaného plechu 0,63 mm. Izolace: 100 minerální vata dle DIN 4108 (třída A1 dle DIN 4102, nehořlavá) Parozábrana (PE 0,15 mm podélně natažená a slepená) U = 0,35 W/m<sup>2</sup>K

Zatížení podlahy: přízemí 3.000 N/m<sup>2</sup>

1. patro 2.000 N/m<sup>2</sup>

7

## Technické parametry stavby

- **zázemí ČT** je tvořeno modulem 1x IN26 - celková plocha – 15 m<sup>2</sup>
- přístup samostatnými dveřmi o š. 80 cm
- v místnosti jsou 2x 220V zásuvka, stropní svítidla
  
- **Moduly pro děti** jsou tvořeny 2x modulem IN26, oba bez přední dlouhé strany, před kterou je terasa
- každý z modulů o ploše 15 m<sup>2</sup> a každá z teras také o 15 m<sup>2</sup>
- v místnostech jsou 2 x 220V zásuvka, stropní svítidla
  
- **Obchod ČT** je tvořen modulem 1x IN26 - celková plocha – 15 m<sup>2</sup>
- 2x zásuvka 220V a 4x reflektorová svítidla a 1x klimatizace VIVAX
- vstup dveřmi o š. 80 cm
- celá přední strana francouzská okna a dveře o š. 80 cm

6

## Technické parametry stavby

### Podlahová deska

19 mm V 100, E 1, příšroubovaná k podélným ocelovým nosníkům.

### Podlahová krytina

TARKETT - Homogenní PVC - povlak 1,5 mm PVC - podlahová krytina TARKET STANDARD, Třída R 9, K 4, položená v pásech, celoplošně lepená disperzním lepidlem, ve spojích svařená, barva šedá 189. Okopová lišta soklovací bílá.

### Střecha

0,75mm pozinkovaný trapézový profil, hloubka profilu 40 mm uložený na ocelových střešních nosnících přivařených ke konstrukci rámu  
Izolace: 80 minerální vata dle DIN 4108 (třída A1 dle DIN 4102, nehořlavá)  
Parozábrana: (PE 0,15mm podélně natažená) U = 0,45 W/m<sup>2</sup>K

### Strop

10mm dřevotřísková deska, oboustranně laminovaná, bílá, přichycená ke stropní konstrukci pomocí nýtů bílou plastovou krytkou. Spoje dřevotřískové desky jsou řešeny pomocí PVC H-profilu.

8

# Technické parametry stavby

## Obvodové stěny

0,6mm pozinkovaný plech, hloubka profilu je 10 mm

70mm pozinkovaná konstrukce z plechových profilu

Izolace : 80mm minerální vata dle DIN 4108 (trída A2 dle DIN 4102, nehořlavá)

Parozábrana : (PE 0,15 mm podélně natažená). U = 0,44 W/m<sup>2</sup>K

## Vnitřní obložení obvodových stěn

10mm dřevotřísková deska, oboustranně laminovaná, bílá, přichycená k obvodovým stěnám pomocí nýtů s bílou plastovou krytkou

spoje dřevotřískové desky jsou řešeny pomocí PVC H-profilu

## Venkovní dveře

dveře jednokřídlé ZK 875 mm x 2.000 mm, pozinkované, hladké provedení v obložkové ocelové zárubni s gumovým těsněním, PVC klika a štítek, cylindrický zámek

## Topení

Elektro-konvektor 2,5 KW - nástěnný elektro-konvektor 2500 W s termostatem včetně zásuvky a samostatného automatického jističe

9

*More than Production*

VIZUÁL - PODOBY STAVBY



Karlovy Vary  
International Film Festival



11

# Technické parametry stavby

## Elektroinstalace

Rozvaděč s proudovým chráničem FI 0,03 A s automatickými jističi zabudovanými v rozvaděčové krabici pro 12 modulů a přívodní krabice pro připojení

## Zásuvka

Zásuvka ELSO perleťové barvy.

## Vypínač

Vypínač osvětlení ELSO perleťové barvy.

## Trubicová zářivka 1x 36 W

Trubicová zářivka 1x 36 W s opálovým krytem včetně trubice 36 W/20

## Trubicová zářivka 2x 58 W

Trubicová zářivka 2x 58 W s opálovým krytem včetně trubice 58 W/20

## Reflektorové LED svítidla

6x GU10/40 W/230 V

10

# Vizuál stavby 2022



12

## Vizuál stavby 2022



13

## Vizuál stavby 2022



15

## Vizuál stavby 2022



14

## Vizuál stavby 2022



16



Vizuál stavby 2022



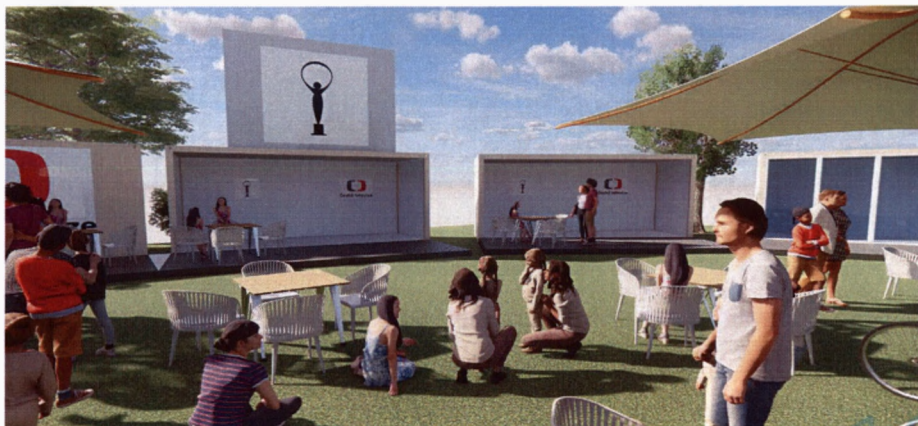
17

Vizuál stavby 2022



19

## Vizuál stavby 2022



18

## Vizuál stavby 2022



20

## Vizuál stavby 2022



21

## Vizuál stavby 2022



23

## Vizuál stavby 2022



22

## Vizuál stavby 2022



24

## Vizuál stavby 2022



25

## Vizuál stavby 2022



27

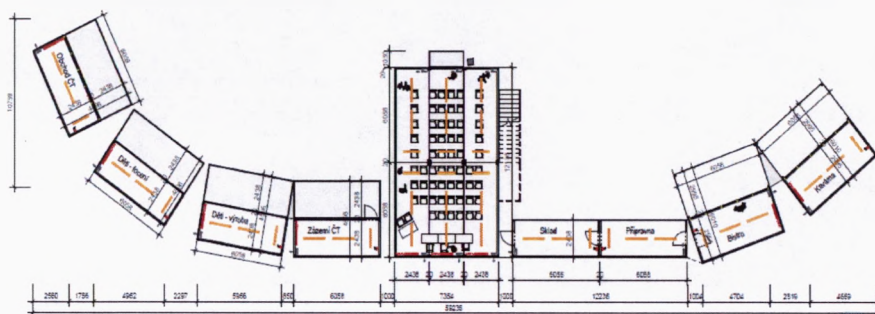
## Vizuál stavby 2022



## Vizuál stavby 2022



# Technický půdorys stavby 2022



## Podoba interiéru stavby 2022

Interiér stavby bude vybaven mobiliárem České televize, dále mobiliárem od vybraného provozovatele kavárny a případně dle potřeby dalším vybavením.

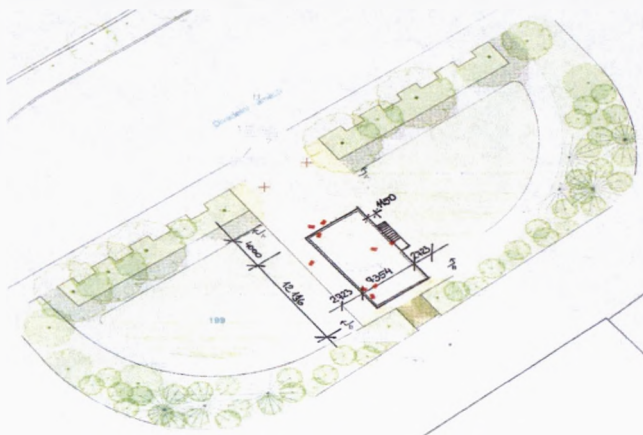
Jednotlivé moduly:

- modul kavárny a modul bistra – bude vybaven mobiliárem caterera/provozovatele kavárny (pulty, chladicí stěny atd.)
- kapacita v každém modulu interiér 6 osob, před - terasa 10 osob
- 2 moduly – příprava a sklad cateringu bude vybaven vybraným catererem
- hlavní modulová budova se střešní terasou – bude kompletně vybavena mobiliárem ČT- kapacita 60 osob/hostů
- střešní terasa kapacita 40 osob, vybavení z fondusu ČT
- modul pro zázemí realizačního týmu ČT – mobiliář zajišťuje ČT
- 2 moduly pro dětské aktivity budou také vybaveny mobiliárem ČT, kapacita každého modulu minimálně 10 osob (kapacita závisí na vybavení modulů dodaného od ČT)
- informační a prodejní modul ČT – bude vybaven prodejním pultem a také mobiliárem z minulých realizací
- slunečníky a kavářenský nábytek pro terasy a park budou použity z minulých let a fondusu ČT
- 2 moduly jsou připraveny pro umístění (váhu) LED obrazovek a jsou situované na každé straně parku po jednom kuse (led obrazovky nejsou součástí dodávky, bude zajištěno ČT)

\*všechny celkové uzavíratelné moduly jsou uzamykatelné (dětské moduly jsou otevřené z předních stran)

\*mobiliář a vybavení jsou ve vizualizacích použity jen pro dokreslení podoby a nejsou součástí realizace

## Půdorys hlavní stavby v exteriéru



30

## Timing realizace 2022

- 23. 6. zahájení stavby – podložení stavby, vyrovnání terénu
- 23.6. – 26.6. realizace stavby interiérové práce
- 27. – 28. 6. venkovní branding stavby
- 28. 6. realizace vybavení kavárny
- 29. 6. v odpoledních hodinách předání stavby produkci ČT
- 30. 6. realizace vybavení interiéru a exteriéru stavby
- 1. 7. otevření Domu ČT pro hosty
- 1.7. – 9.7. provoz Domu ČT v rámci MFFKV 2022
- 10. 7. likvidace vybavení kavárny
- 11. – 14. 7. deinstalace stavby

32



## Produkční shrnutí

**Realizační/provozní body** - vycházíme ze zkušenosti při realizaci předchozích ročníků Domu ČT na MFFKV v letech 2013, 2014, 2015, 2016, 2017, 2018, 2019, 2021

ČT každoročně zajišťuje:

- **Zábor plochy pro stavbu** a její provedení/likvidaci je nutný od 23. 6. do 14. 7. 2022 vč. zajištění vjezdových kareť do centra města, dle speciálního režimu v době MFFKV
- **Elektrina, voda, toalety pro personál** – nutná možnost připojení a využití v divadle nebo v pronajatém bytě na Divadelním náměstí (viz. předešlé roky) na celou dobu realizace vč. stavby a likvidace
- **Toalety pro návštěvníky** vč. každodenního servisu
- **Odpad** - nutné zajistit od města kontejner na odpad a jeho servis
- **Úklid** - nejen uvnitř stavby, ale i v celém parku by měl být zajištěn pravidelný úklid celého okolí
- **Security** – dozor nad objektem 24 hodin denně (nutná podmínka od dodavatele stavby)
- **Technik** – vzhledem k technickému vybavení (rozvodna, světla, zvuk, projekce atd.) by měl být po celou dobu realizace stavby na místě technik

33

Reference realizací našeho produkčního týmu  
předešlých ročníků Dům ČT MFFKV  
2013 – 2021

*More than Production*



## Realizace ročník 2014



37

## Realizace ročník 2015



38

## Realizace ročník 2016



39

## Realizace ročníky 2017, 2018, 2019, 2021



40

# Závěr

Na závěr bychom rádi poděkovali za možnost zúčastnit se výběrového řízení.  
Rádi budeme i v letošním roce pro Českou televizi realizaci Domu ČT zajišťovat.

Budeme se těšit na případnou spolupráci

---

*More than Production*

4

# More than Production

nabídka  
Realizace Dům ČT MFFKV 2022

Doplňující informace

na základě Žádosti o doplnění údajů a dokladů  
ze dne 21.4.2022

## BMW CarTec - Group

Realizace stavby velkoprostorových stanů na střeše hotelu Thermal v Karlových Varech (od návrhu až po realizaci).

Klient BMW CarTec Group – [REDACTED]

Termín 20 - 28. 8. 2021



# Potvrzení termínu stavby a deinstalace

Tímto potvrzujeme, že dodržíme daný termín deinstalace 11. – 13. 7. 2022. dále viz upravený časový harmonogram.

- 23. 6. zahájení stavby – podložení stavby, vyrovnání terénu
- 23.6. – 26.6. realizace stavby, interiérové práce
- 27. – 28. 6. venkovní branding stavby
- 28. 6. realizace vybavení kavárny
- 29. 6. v odpoledních hodinách předání stavby produkci ČT
- 30. 6. realizace vybavení interiéru a exteriéru stavby
- 1. 7. otevření Domu ČT pro hosty
- 1.7. – 9.7. provoz Domu ČT v rámci MFFKV 2022
- 10. 7. likvidace vybavení kavárny
- 11. – 13. 7. deinstalace stavby a předání lokace zpět městu

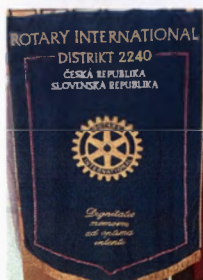
## Rotary – Institute Prague 2021

Kompletní technické a produkční zajištění celosvětového setkání účastníků z více jak 20 zemí světa.

Šesti denní kongres a veletrh neziskových organizací, zakončený galavečerem na Žofíně.

Termín 14. – 19. 9. 2021

Kontakt: [REDACTED]



Rotary Institute  
Prague 2021



More than Production

# More than Production

Klient	Česká Televize
Název projektu	MFF KV 2022 - Dům ČT
Termín akce	1. - 9.7.2022
Lokace	Karlovy Vary
Datum	20.4.2022

	Název zboží	Jednotka	Počet	Jednotková cena	Celkem	
lokace	zábor místa pro stavbu	global	1			
	energie - elektřina, voda vč. odběru - spotřeby	global	1			
stavba	pronájem kontejnerů šíře 2.5 m	ks	12			
	pronájem kontejnerů šíře 3 m	ks	4			
	omezení odpovědnosti za škodu economy	ks	1			
	pokladdova kostka malá	ks	96			
	schodiště	ks	1			
	terasa horní se zábradlím	ks	6			
	terasa přízemí	ks	4			
	okno francouzské dlouhá strana	ks	3			
	klimatizace split vviav 09	ks	7			
	hasicí přístroj	ks	8			
dodání náklady	doprava auto s H.R.	ks	9			
	doprava za příplatek nadrozměr	ks	2			
	manipulace s H.R.	ks	18			
	technická příprava	global	1			
	montáž vč. propojení + elektro revize	global	1			
	materiál	global	1			
	montáž klimatizace	ks	7			
	eko poplatek	ks	17			
vracení náklady	doprava auto s H.R.	ks	9			
	doprava za příplatek nadrozměr	ks	2			
	manipulace s H.R.	ks	18			
	demontáž	global	1			
	demontáž klimatizace	ks	7			
	konečné čištění kontajnerů	ks	16			
produkce - stavba	ubytování týmu stavby, produkční na celou dobu realizace	global	1			
	doprava produkce	global	1			
	produkční zajištění stavby/ likvidace	osob	12			1 osoba, dle počtu dni
	produkční zajištění chodu stavby festival	osob	9			1 osoba, dle počtu dni
	diety pro produkci	osob	21			dle počtu dni

Mezisoučet Kč

Agenturní provize Kč

Total rozpočet bez DPH	1 945 915,40
DPH 21%	408 642,23
TOTAL vč. DPH 21%	2 354 557,63