

# DOHODA VLASTNÍKŮ PROVOZNĚ SOUVISEJÍCÍCH KANALIZACÍ

## 1. Město Pelhřimov

se sídlem náměstí Masarykovo náměstí č. p. 1, 393 01 Pelhřimov

IČO: 00248801

zastoupené Ladislavem Medem - starostou a Ing. Josefem Kochem - místostarostou

(dále též jako vlastník kanalizace A)

a

## 2. Pelhřimovská vodárenská s.r.o.

se sídlem Radětínská 1158,390 01 Pelhřimov

IČO: 04605683

bankovní spojení: ██████████

zastoupená Ing. Vlastimilem Šebestou - jednatelem

(dále též jako dodavatel)

a

## 3. Obec Rynárec

se sídlem Rynárec 24, 394 01 Rynárec

IČO: 00515817

zastoupená Ing. Janem Piklem - starostou

(dále též jako odběratel)

Strany této dohody společně též označovány jako „účastníci dohody“ nebo jednotlivě „účastník dohody“.

Účastníci dohody uzavírají ve smyslu § 8, odst. 3 zákona č. 274/2001 Sb., o vodovodech a kanalizacích pro veřejnou potřebu a o změně některých zákonů (zákon o vodovodech a kanalizacích), ve znění pozdějších předpisů, s cílem zajistit kvalitní a plynulé provozování provozně souvisejících kanalizací v jejich vlastnictví, tuto dohodu:

### I. Úvodní ustanovení

1. Vlastník kanalizace A je vlastníkem vodohospodářského majetku zajišťujícího odvádění a čištění odpadních vod pro Pelhřimov a jeho místní části. Součástí tohoto majetku je i kanalizace pro veřejnou potřebu IČME: 6110-755095-00248801-3/1, která je zakončena čistírnou odpadních vod Pelhřimov (dále jen „ČOV“) IČME: 6110-718912-00248801-4/1, specifikované v příloze č. 1 této dohody (dále též kanalizace A).

Dodavatel má s vlastníkem kanalizace A uzavřenou „Smlouvu o pachtu a provozování vodohospodářské infrastruktury města Pelhřimov“. Vlastník kanalizace A si přeje, aby dodavatel zajistil provozování vodohospodářské infrastruktury, včetně zajištění plnění souvisejících činností při provozování ze strany provozovatele a umožnit provozovateli, aby po dobu provozování, uzavíral svým jménem a na svůj účet v souladu se zákonem o vodovodech a kanalizacích smlouvy s odběrateli a vybíral vodné a stočné od odběratelů.

2. Odběratel je vlastníkem vodohospodářského majetku zajišťujícího odvádění odpadních vod pro obec Rynárec. Součástí tohoto majetku je i kanalizace pro veřejnou potřebu IČME 6110-744646-00515817-3/1 specifikovaná v příloze č. 1 této dohody (dále též kanalizace B).

3. Shora uvedená kanalizace A a kanalizace B spolu provozně souvisejí, když kanalizace B je napojena na kanalizaci A v předávacím místě specifikovaném společně s jeho technickým popisem v příloze č. 1 této dohody. V předávacím místě vstupuje odpadní voda z kanalizace B do kanalizace A (dále jen odpadní voda převzatá).
4. Množství odváděné odpadní vody je stanoveno v souladu s příslušnými právními předpisy, ke dni uzavření této smlouvy vyhláškou Ministerstva zemědělství ČR č. 428/2001 Sb., kterou se provádí zákon č. 274/2001 Sb., o vodovodech a kanalizacích pro veřejnou potřebu a o změně některých zákonů (zákon o vodovodech a kanalizacích), ve znění pozdějších předpisů.
5. Přerušением odvádění je zastavení odvádění odpadních vod na dobu určitou s tím, že po uplynutí této doby smluvní vztah pokračuje beze změn.
6. Převodem odvádění se rozumí ukončení smluvního vztahu s odběratelem a uzavření nové dohody s právním nástupcem původního odběratele, přičemž tito písemně potvrdí datum a důvod převodu s původním odběratelem. Původní odběratel je povinen uhradit všechny závazky vzniklé do doby ukončení smluvního vztahu.
7. Ukončením odvádění se rozumí fyzické odstranění připojení veřejné kanalizace odběratele na veřejnou kanalizaci dodavatele na dobu neurčitou. Smluvní vztah přitom trvá až do doby fyzického odstranění připojení na kanalizaci, fyzickým odstraněním připojení je smluvní vztah ukončen. Ukončení odběru realizuje na základě žádosti odběratel. Fyzické odstranění připojení veřejné kanalizace odběratele na veřejnou kanalizaci dodavatele provede na vlastní náklady odběratel, v případě, že je nainstalováno měřící zařízení, provede odstranění připojení na kanalizaci dodavatel (provozovatel), a to na náklady odběratele.
8. Stočné je úplata za odvádění odpadních vod, je cenou za službu spojenou s odváděním a čištěním, popřípadě zneškodňováním odpadních vod. Právo na stočné vzniká okamžikem vtoku odpadních vod (tj. vody splaškové, srážkové, balastní, drenážní a jiné) do kanalizace.
9. Kanalizační řád stanovuje nejvyšší přípustnou míru znečištění odpadních vod vypouštěných do kanalizace, popřípadě nejvyšší přípustné množství těchto vod do kanalizace vypouštěných a další podmínky jejího provozu.
10. Plátcem stočného se stává odběratel.

## **II. Předmět smlouvy**

1. Předmětem této dohody je úprava vztahů, práv a povinností smluvních stran při odvádění a vyčištění odpadních splaškových a srážkových vod z veřejné kanalizace Rynárec na ČOV Pelhřimov dle možností, kapacity a technického stavu vodohospodářského zařízení.
2. Dodavatel se zavazuje za podmínek stanovených obecně závaznými předpisy a za podmínek stanovených touto dohodou odběrateli odvádět odpadní vody kanalizací pro veřejnou potřebu.
3. Odběratel se zavazuje vypouštět odpadní vody s přípustnou mírou znečištění dle kanalizačního řádu, za jejich odvedení dodavateli platit způsobem touto dohodou stanoveným a plnit i ostatní závazky z dohody vyplývající.

## **III. Odvádění odpadních vod a jejich měření**

1. Odvádění odpadních vod veřejnou kanalizací řeší ustanovení § 18 zákona č. 274/2001 Sb. a měření odváděných odpadních vod jsou všeobecně stanoveny § 19 zákona č. 274/2001 Sb., konkrétní způsob měření je uveden níže.

2. Vypouštění odpadních vod bez uzavření písemné dohody nebo v rozporu s ní je dle zákona neoprávněným vypouštěním odpadních vod.
3. Odběratel je povinen v místě a rozsahu stanoveném kanalizačním řádem kontrolovat míru znečištění odpadních vod vypouštěných do kanalizace.
4. Dodavatel je oprávněn prostřednictvím oprávněné osoby kontrolní odběr vzorků vypouštěných odpadních vod. V případě zjištění překročení stanovených parametrů může dodavatel výsledky těchto rozborů použít jako podklad pro výpočet smluvní pokuty dle článku IX. této dohody. Náklady na provedení odběru vzorků a jejich rozbor v tomto případě hradí odběratel.
5. Povinnost provozovatele k odvedení odpadních vod z veřejné kanalizace odběratele je splněno okamžikem vtoku odpadních vod z veřejné kanalizace vlastněné obcí Rynárec do kanalizační šachty, kterou začíná veřejná kanalizace ve vlastnictví vlastníka kanalizace A.
6. Množství odpadních vod vypouštěných do kanalizace bude měřeno měřicím zařízením, pravděpodobně Parshallovým žlabem (pokud to bude technicky možné), umístěným v kanalizační šachtě Š-2383. Měřicí zařízení bude vybudováno vlastníkem kanalizace A na začátku veřejné kanalizace ve vlastnictví vlastníka kanalizace A. Měřením měřicím zařízením bude určeno množství odváděných vod.
7. Množství odpadních vod odváděných do kanalizace je v době podpisu smlouvy měřeno prozatímním měřicím zařízením od firmy DOMER (IČO 60871130) umístěným v kanalizační šachtě Š-0120 na hranici intravilánu obce Pelhřimov. Strany smlouvy sjednávají, že hodnoty naměřené tímto zařízením jsou podkladem pro fakturaci od 1.1.2018, a to do doby vybudování a zprovoznění nového měřicího místa podle odst. 6. Vzhledem k vtoku nezjištěného množství balastních vod do kanalizace v úseku mezi hranicemi obce Rynárec a Pelhřimov a vzhledem k objektivní nepřesnosti měření bude fakturované množství o 30 % nižší, než naměří prozatímní měřicí zařízení. Strany smlouvy mají přístup k prozatímnímu měřicímu zařízení a v případě jeho poruchy, či jiné objektivní překážce, případně sjednají pro každý jednotlivý měsíc fakturované množství dle dostupných naměřených údajů. Fakturované množství bude dále sníženo o množství fakturované na nově zbudované přípojce splaškových vod do Š24 z areálu firmy LiWa.
8. Takto zjištěné množství odpadních vod je podkladem pro vyúčtování (fakturaci) stočného.
9. Stočné je stanoveno v jednosložkové formě, která je součinem ceny podle cenového předpisu (zákon č. 526/1990 Sb., o cenách, ve znění pozdějších předpisů), určeného ceníkem a množstvím odváděné odpadní vody.
10. Zjištěné množství odpadních vod jako podklad pro vyúčtování (fakturaci) stočného dle této smlouvy, bude dále (po výše uvedených korekcích) limitováno maximální fakturovanou hodnotou 6 000 m<sup>3</sup> měsíčně. Zjištěné hodnoty nad tento limit nebudou předmětem fakturace.

#### **IV. Cena za plnění předmětu smlouvy (stočného)**

1. Cena placená odběratelem za odvedení a vyčištění 1m<sup>3</sup> předávané vody byla schválena na základě kalkulace nákladů usnesením Rady města Pelhřimova ze dne 8. prosince 2020:
 

-	<b>základní cena</b>	-	<b>33,55 Kč/ m<sup>3</sup></b>
-	<b>cena včetně DPH</b>	-	<b>36,91 Kč/ m<sup>3</sup></b>

**Tato cena je platná od 1. ledna 2021.**

Dodavatel je oprávněn upravit cenu dle nové kalkulace pro ceny ve městě Pelhřimově s tím, že nová cena je zveřejněna způsobem obvyklým (umožňující dálkový přístup).

Cena stočného je cenou věcně usměrňovanou a kontrolovatelnou na základě platné právní úpravy.

2. Dodavatel vystaví fakturu za každý uplynulý měsíc zvlášť na základě provedeného odečtu.
3. Splatnost faktury (daňového dokladu) se stanoví do 21 dnů ode dne vystavení faktury. V případě nezaplacení ceny za plnění předmětu dohody dle faktury včas či řádně zavazuje se odběratel zaplatit dodavateli smluvní pokutu ve výši 0,05 % za každý započatý den prodlení.
4. Forma úhrady faktury či jiných vzájemných plateb je stanovena převodním příkazem na účet dodavatele uvedený v záhlaví dohody, variabilní symbol (pokud není na faktuře) je číslo dohody.
5. Neoznačí-li odběratel platbu stanovenými symboly nebo označí-li ji nesprávnými symboly, bude platba označena jako neidentifikovatelná a bude posuzována jako neuhrazená až do doby jejího ztotožnění. Dodavatel neodpovídá za škodu a ušlý zisk vzniklý nesprávným označením platby nebo neoznačením platby.

#### **V. Doba plnění, výpověď**

1. Tato dohoda nabývá účinnosti dnem podpisu smluvních stran a uzavírá se na dobu neurčitou.
2. Tuto dohodu jsou smluvní strany oprávněny jednostranně písemně vypovědět s výpovědní lhůtou jeden rok. Výpovědní lhůta začíná běžet první den kalendářního měsíce následujícího po doručení výpovědi ostatním smluvním stranám. Odběratel je povinen předložit dodavateli doklad o zajištění likvidace odpadních vod jiným kvalifikovaným a zdravotně nezávadným způsobem.
3. Kterákoliv ze smluvních stran je oprávněna od této dohody odstoupit jen v případech stanovených obecně závaznými právními předpisy.
4. Smluvní strany současně sjednávají, že uzavřením této dohody na odvádění odpadních splaškových a srážkových vod z veřejné kanalizace B na ČOV Pelhřimov končí platnost a účinnost smlouvy na odvádění odpadních splaškových a srážkových vod z veřejné kanalizace Rynárec na ČOV Pelhřimov ze dne 21. 12. 2017. Vyúčtování ukončené smlouvy bude provedeno obvyklým způsobem.

#### **VI. Práva a povinnost odběratele**

1. Odběratel je povinen bez zbytečného odkladu, nejpozději do 14 kalendářních dnů, nahlásit dodavateli písemně všechny změny týkající se technických, právních, majetkových a evidenčních údajů, vztahujících se k uzavřené dohodě. Odběratel je povinen poskytnout dodavateli potřebnou majetkovou a technickou dokumentaci objektů a zařízení v souvislosti se smlouvou.
2. Odběratel je povinen umožnit dodavateli provedení kontroly dodržování smluvních podmínek, umožnit dodavateli odběr vzorků odpadních vod z kanalizační šachty.
3. V případě přerušení nebo omezení odvádění odpadních vod z důvodů uvedených v článku VII. ustanovení bodu 3. písm. b) až d) této smlouvy, hradí náklady s tím spojené odběratel.

#### **VII. Práva a povinnosti dodavatele, provozovatele a vlastníka kanalizace**

1. Dodavatel nesmí při uzavírání dohody a po dobu trvání smluvního vztahu jednat v rozporu s dobrými mravy, zejména nesmí odběratele diskriminovat.
2. Dodavatel je oprávněn přerušit nebo omezit odvádění odpadních vod bez předchozího



- upozornění jen v případech mimořádných situací, za které jsou považovány živelní pohromy, havárie kanalizace, nebo při možném ohrožení zdraví osob nebo majetku.
3. Dodavatel je dle zákona oprávněn přerušit nebo omezit odvádění odpadních vod do doby, než pomine důvod přerušování nebo omezení:
    - a) při provádění plánovaných oprav, udržovacích a revizních prací,
    - b) nevyhovuje-li zařízení odběratele, pokud je nainstalováno, technickým požadavkům tak, že odpadní vody odváděné do kanalizace mohou ohrozit zdraví a bezpečnost osob a způsobit škodu na majetku,
    - c) při prokázání neoprávněného vypouštění odpadních vod,
    - d) při prokázání překročení limitu stanovených kanalizačním řádem;
    - e) v případě prodloužení odběratele s placením podle sjednaného způsobu úhrady stočného po dobu delší než 30 dnů.
  4. Přerušování nebo omezení odvádění odpadních vod podle čl. VII bodu 3. je dodavatel povinen oznámit odběrateli, a to v případě přerušování nebo omezení dle čl. VII bodu 3 písm. b) až e) alespoň tři dny předem, v případě omezení nebo přerušování dle čl. VII bodu 3 písm. a) alespoň 15 dnů předem, současně s oznámením doby trvání provádění plánovaných oprav, udržovacích nebo revizních prací.
  5. V případě přerušování nebo omezení odvádění odpadních vod podle čl. VII bodu 2 a čl. VII bodu 3, písm. a) je dodavatel oprávněn stanovit podmínky tohoto přerušování nebo omezení a je povinen zajistit náhradní odvádění odpadních vod.
  6. Dodavatel je povinen neprodleně odstranit příčinu přerušování nebo omezení odvádění odpadních vod podle čl. VII bod 2 a čl. VIII bod 3 písm. a) a bezodkladně obnovit odvádění odpadních vod.

### **VIII. Neoprávněné vypouštění odpadních vod**

1. Neoprávněným vypouštěním odpadních vod do kanalizace je vypouštění:
  - a) bez uzavřené písemné dohody o odvádění odpadních vod
  - b) v rozporu s podmínkami stanovenými kanalizačním řádem
2. Odběratel je povinen nahradit dodavateli škody vzniklé neoprávněným vypouštěním odpadních vod a rovněž tak případné sankce vyměřené dodavateli kontrolním orgánem nebo inspekcí.

### **IX. Smluvní pokuty**

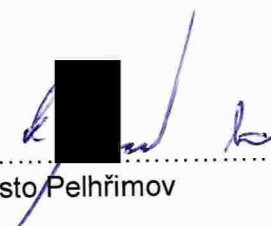
1. Za neoprávněné vypouštění odpadních vod do kanalizace bez uzavřené dohody o odvádění odpadních vod nebo v rozporu s podmínkami stanovenými kanalizačním řádem, nebo vypouští-li odběratel do kanalizace odpadní vody bez možnosti kontroly jejich kvality zaplatí odběratel dodavateli smluvní pokutu ve výši 10.000 Kč za každý druh neoprávněného vypouštění a každý zjištěný případ zvlášť.
2. Za vypouštění látek, které nejsou v souladu s kanalizačním řádem, zaplatí odběratel smluvní pokutu ve výši 15.000,- Kč, přičemž není dotčena povinnost uhradit vzniklou škodu.
3. Za vypouštění látek, jejichž vniknutí do kanalizace musí být dle zákona 274/2001 Sb., (předpisu jej nahrazujícího) nebo kanalizačního řádu zabráněno, nebo látek, které nejsou odpadními vodami, zaplatí odběratel za každý druh takovéto látky zvlášť vypouštěné na odběrném místě a za každý zjištěný případ dodavateli smluvní pokutu ve výši 50.000 Kč.
5. Odběratel zaplatí dodavateli smluvní pokutu ve výši 10.000 Kč jestliže:
  - a) převede právo z dohody na třetí subjekt bez souhlasu dodavatele
  - b) neoprávněně manipuluje se zařízením dodavatele, které dodavatel provozuje.

## X. Závěrečná ustanovení

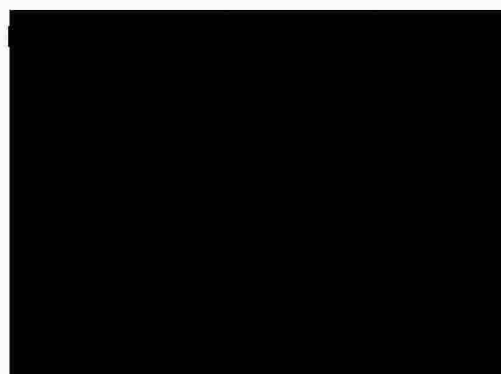
1. Smluvní strany považují znění této dohody za závazné a zavazují se touto smlouvou řídit. Zároveň se zavazují řešit případné spory pokusem o smír.
2. Práva a povinnosti smluvních stran, která nejsou vysloveně upravena v této dohodě, se řídí příslušnými ustanoveními zákona č. 274/2001 Sb., o vodovodech a kanalizacích pro veřejnou potřebu, zákona č. 254/2001 Sb., o vodách, vyhlášky Mze ČR č. 428/2001 Sb., kterou se provádí zákon č. 274/2001 Sb., o vodovodech a kanalizacích pro veřejnou potřebu a dále u odběratelů v pozici podnikatelů obchodním zákoníkem a u ostatních odběratelů občanským zákoníkem.
3. Změny dohody je možno provést pouze písemnými dodatky, podepsanými všemi smluvními stranami.
4. Dohoda je vypracována v sedmi vyhotoveních, přičemž majitel kanalizace A obdrží tři, dodavatel obdrží dvě a odběratel dvě vyhotovení.
5. Dohoda nabývá platnosti dnem podpisu smluvních stran a účinnosti dnem uveřejnění v registru smluv, to je dne .....
6. Strany dohody prohlašují, že tyto smluvní podmínky byly projednány a schváleny v orgánech obce v souladu se zákonem o obcích č. 128/2000 Sb. v platném znění.
7. Smluvní strany stvrzují, že plnění z této dohody je plněním ve vztahu k veřejnoprávní korporaci a veřejným prostředkům, a tudíž že skutečnosti a údaje uvedené ve smlouvě nejsou obchodním tajemstvím.
8. Smluvní strany podpisem této dohody dávají souhlas ke zveřejnění osobních údajů v dohodě obsažených pro účely uveřejnění smlouvy a metadat smlouvy v registru smluv zřízeném podle zákona č. 340/2015 Sb. o zvláštních podmínkách účinnosti některých smluv, uveřejňování těchto smluv a o registru smluv (zákon o registru smluv).
9. Smluvní strany prohlašují, že si tuto dohodu před jejím podpisem přečetly, že byla uzavřena po vzájemném projednání podle jejich pravé a svobodné vůle, určitě, vážně a srozumitelně, nikoli v tísní za nápadně nevýhodných podmínek. Pravost a původnost své vůle potvrzují smluvní strany svými podpisy.

Za vlastníka kanalizace A:

V Pelhřimově dne: 9.5.2022

  
.....  
Město Pelhřimov

Za odběratele:



Za dodavatele:

V Pelhřimově dne: 18.5.2022

  
.....  


## Příloha č. 1 - Specifikace kanalizace

### Kanalizace A:

IČME 6110-755095-00248801-3/1 (kanalizace Pelhřimov)

### Kanalizace B:

IČME 6110-744646-00515817-3/1 (kanalizace Rynárec)

### Předávacím místem:

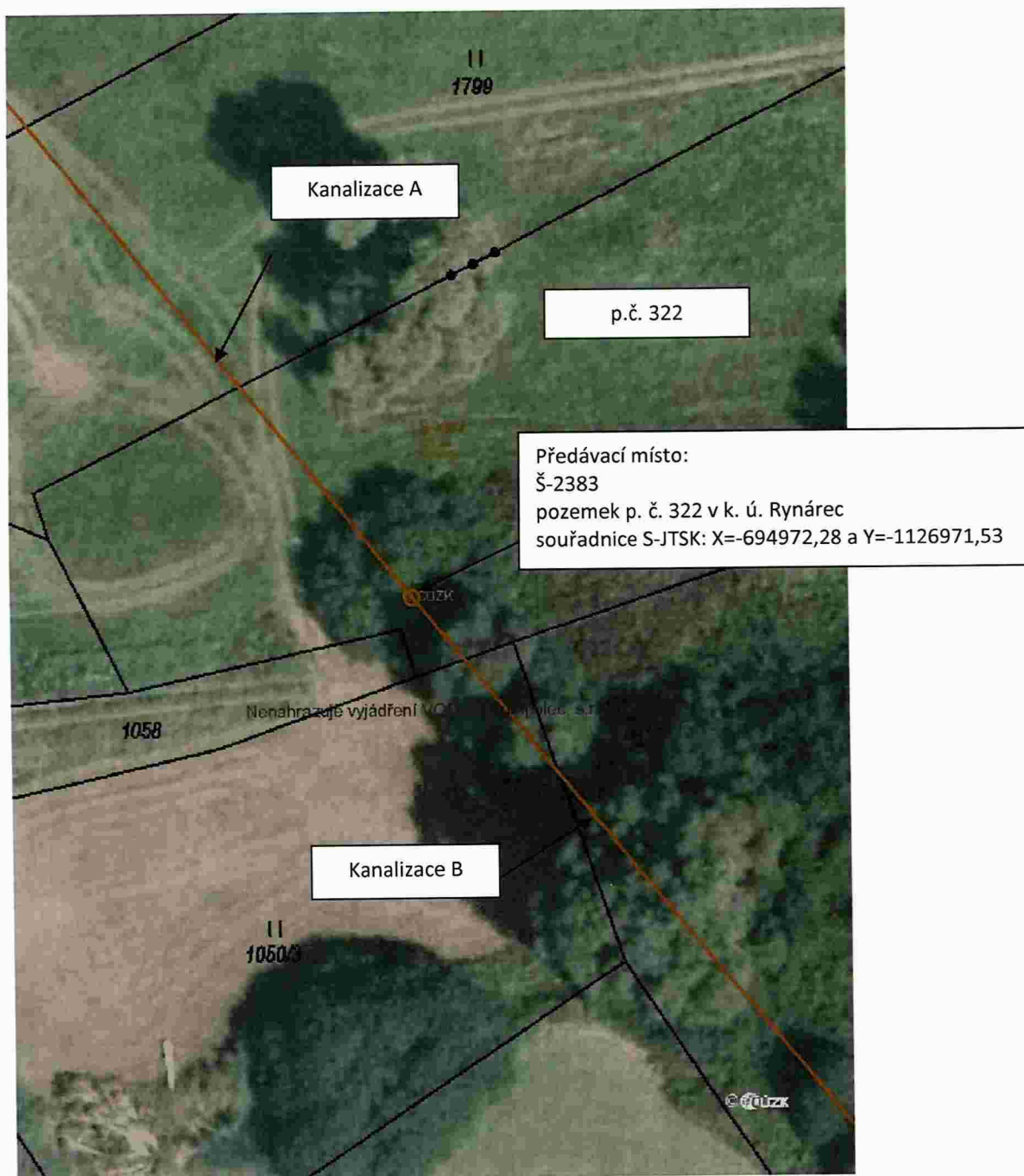
je kanalizační šachta Š-2383 na pozemku p.č. 322 v k. ú. Rynárec (souřadnice JTSK: X=-694972,28 a Y=-1126971,53).

### Měřícím místem:

je kanalizační šachta Š-0120 na pozemku p.č. 2329/1 v k.ú. Pelhřimov (souřadnice JTSK: X=-695066,76 a Y=-1125743,24). Toto předávací místo je vybaveno pro množství předané odpadní vody z kanalizace B do kanalizace A měřidlem. Toto měřidlo je stanoveným měřidlem v souladu se zákonem č. 505/1990 Sb., o metrologii, v platném znění, a vyhláškou č. 334/2000 Sb., v platném znění. Měřidlo je ve vlastnictví vlastníka vodovodu A, který je povinen je udržovat v řádném stavu. Měřidlo je umístěno ve VDJ, která je ve vlastnictví Městyse Nový Rychnova.

## Příloha č. 2 - Grafická příloha:

### Předávací místo:





## Měřicí místo:



**Příloha č. 3 - Provozní řád kanalizace A**

**Příloha č. 4 - Provozní řád kanalizace B**