

OStRM / 2022 / 49

SMLOUVA O DÍLO

Níže uvedené smluvní strany spolu uzavírají tuto smlouvu o dílo podle ustanovení § 2586 a násl. zákona č. 89/2012 Sb., občanský zákoník, ve znění pozdějších předpisů (dále jen „smlouva“)

Objednatel:

Obec: Statutární město Mladá Boleslav
Sídlo: Komenského náměstí č. p. 61, Mladá Boleslav, 293 01
zastoupené: MUDr. Raduanem Nwelati, primátorem
IČO: 00238295 DIČ: CZ00238295
Bankovní spojení: [REDAKCE]
Číslo účtu: [REDAKCE]
Telefon: [REDAKCE]
Datová schránka: 6zsbpi

Ve věcech smluvních je oprávněn jménem objednatele jednat a podepisovat primátor města.

Ve věcech provádění díla je oprávněn jménem objednatele jednat [REDAKCE]

a

Zhotovitel:

Obchodní firma: **Energon Energy Solutions, s.r.o.**
Sídlo: Budějovická 601/128, Krč, 140 00 Praha 4
Zastoupený: [REDAKCE] prokuristou
IČO: 06178154 DIČ: CZ06178154
Obchodní rejstřík: u Městského soudu v Praze, oddíl C, vložka 277571
Bankovní spojení: [REDAKCE]
Číslo účtu: [REDAKCE]
Telefon: [REDAKCE]
Datová schránka: scj89x

Ve věcech smluvních jsou oprávněni jménem zhotovitele jednat a podepisovat [REDAKCE] prokurista

Ve věcech provádění díla jsou oprávněni jménem zhotovitele jednat [REDAKCE] projektový manažer

uzavírají níže uvedeného dne, měsíce a roku mezi sebou tuto smlouvu o dílo:

Fotovoltaika – Ekocentrum DDM, Mladá Boleslav

1 Základní ustanovení

Na základě této smlouvy se zhotovitel zavazuje zhotovit a předat objednateli funkční dílo dle článku 3 této smlouvy. Objednatel se zavazuje při provádění díla dle této smlouvy dohodnutým způsobem spolupůsobit, dílo zhotovené v souladu s touto smlouvou převzít a zaplatit cenu dle článku 5 této smlouvy.

2 Předmět smlouvy

Předmětem smlouvy je závazek zhotovitele provést pro objednatele dílo uvedené v čl. 3 řádně, včas a v kvalitě níže specifikované, včetně všech objednatelům požadovaných a dohodnutých změn díla a jeho součástí. Objednatel se zavazuje při provádění díla řádně spolupůsobit a zhotoviteli řádně provedené dílo zaplatit, a to za podmínek a v termínech smlouvou sjednaných.

3 Předmět díla

3.1 Předmětem díla je dodání 10 ks panelů vč. dodání dalších stavebních prací a služeb fotovoltaiky na Ekocentru DDM v Mladé Boleslavi.

3.2 Předmět díla, obecně vymezený v čl. 3 odst. 3.1 této smlouvy, tvoří zejména:

3.2.1 Stavební práce, které budou komplexní, tj. na klíč a budou zahrnovat mimo jiné všechny související práce, veškeré vedlejší a režijní náklady za podmínek stanovených touto smlouvou, smluvní dokumentací a pokyny ze strany objednatele a přípravu veškerých podkladů.

3.2.2 Provádění změn písemně požadovaných objednatel (dále jen „změn“) na předmětu díla v souladu s jeho požadavky za podmínek dále v této smlouvě uvedených.

3.3 Veškeré změny předmětu smlouvy (vyplývající z dodatečných požadavků objednatele včetně nebo z dodatečných změn předané zadávací dokumentace) musí být před vlastní realizací odsouhlaseny zástupcem objednatele oprávněným jednat ve věcech provádění díla dle této smlouvy a následně potvrzeny písemným dodatkem.

4 Termín zhotovení díla

4.1 K započetí plnění předmětu díla bude zhotovitel objednatel vyzván písemnou výzvou doručenou do datové schránky zhotovitele nebo osobně.

4.2 Zhotovitel provede a řádně dokončí dílo specifikované v bodě 3.1 v termínu nejpozději do 20 týdnů od výzvy objednatel. Termín ukončení se může změnit z objektivních příčin, způsobených třetími stranami, nezávislými na vůli smluvních stran nebo jinými okolnostmi, zejména nepříznivými klimatickými podmínkami. Za nepříznivé klimatické podmínky je považován stav, kdy nelze vzhledem k požadavkům na technologické podmínky realizace díla rozumně požadovat po zhotoviteli, aby dílo za těchto podmínek realizoval tak, aby nedošlo ke snížení kvality realizovaného díla.

4.3 Pokud nebude zhotovitel objednatel vyzván k započetí plnění předmětu díla nejpozději do jednoho roku ode dne podpisu této smlouvy o dílo oběma smluvními stranami, jsou objednatel i zhotovitel oprávněni odstoupit od této smlouvy.

4.4 Dílo se považuje za řádně dokončené, je-li dokončeno bez vad a nedodělků a bude-li zároveň písemně převzato objednatel. O předání díla se sepíše protokol o předání a převzetí. Objednatel nemá právo odmítnout převzetí díla pro ojedinělé drobné vady, které samy o sobě ani ve spojení s jinými nebrání užívání díla funkčně nebo esteticky, ani jeho užívání podstatným způsobem neomezuji.

5 Cena díla

5.1 Cena za řádně dokončené dílo činí 236.000,00 Kč bez DPH (slovy: dvě stě třicet šest tisíc korun českých). K této ceně bude připočtena DPH podle sazby platné ke dni příslušného zdanitelného plnění.

5.2 Cena, uvedená v ustanovení odst. 5.1 tohoto článku, zahrnuje veškeré náklady zhotovitele související s provedením díla, zejména náklady na materiály, pracovní síly, stroje, dopravu, řízení a administrativu, koordinaci provedení díla, režii zhotovitele a zisk, poplatky a veškeré další náklady zhotovitele v souvislosti s realizací díla.

6 Způsob úhrady ceny a platební podmínky

6.1 Zhotovitel je během provádění díla oprávněn požadovat přiměřenou část ceny díla s přihlédnutím k vynaloženým nákladům. Zhotovitel může uplatnit právo na přiměřenou část ceny díla vždy za období každého kalendářního měsíce, ve kterém bude probíhat zhotovení díla, a to tak, že provedené práce na díle budou fakturovány měsíčně zhotovitelem podle skutečně v daném období provedených prací.

6.2 Faktura, jako daňový doklad, musí obsahovat zákonem a touto smlouvou předepsané údaje, jinak je neplatná a bude vrácena zhotoviteli k doplnění či opravě. O čas nutný k doplnění a opravě faktury se prodlužuje termín splatnosti. Faktura bude předávána objednateli ve třech vyhotoveních.

6.3 Faktura bude mít splatnost 30 kalendářních dnů ode dne doručení do místa sídla objednatele.

6.4 Zhotovitel není bez předchozího písemného souhlasu objednatele oprávněn zastavit nebo postoupit pohledávku vůči objednateli z této smlouvy ve prospěch jiné osoby nebo na jinou osobu. Učiní-li tak zhotovitel bez předchozího písemného souhlasu objednatele jedná se o úkon neplatný.

7 Předávání a přejímání prací

7.1 Zhotovitel je povinen písemně oznámit objednateli, kdy bude dílo připraveno k předání. Zhotovitel je povinen připravit a doložit u přejímacího řízení všechny předepsané doklady. O průběhu přejímacího řízení pořídí objednatel, nebo jím pověřený zástupce zápis, ve kterém se mimo jiné uvede i soupis vad a nedodělků, pokud je dílo obsahuje, s termínem jejich odstranění. Pokud objednatel odmítne dílo převzít, je povinen uvést do zápisu své důvody k odmítnutí převzetí. Objednatel není povinen převzít dílo, které vykazuje vady či nedodělky, které ve svém souhrnu evidentně brání v užívání předmětu plnění. Po odstranění vad a nedodělků, pro které odmítl objednatel dílo nebo jeho část převzít, opakuje se přejímací řízení v nezbytně nutném rozsahu. V takovém případě je možné sepsat k původnímu zápisu dodatek, ve kterém objednatel prohlásí, že dílo nebo jeho část přejímá a protokol o předání a převzetí díla je uzavřen podepsáním dodatku k původnímu protokolu.

7.2 Termín odstranění ojedinělých drobných vad a nedodělků, tj. vad a nedodělků, které samy o sobě ani ve svém souhrnu nebrání v užívání předmětu díla, je stanoven na 5 kalendářních dní od data odevzdání a převzetí dokončeného předmětu díla, pokud nebude dohodnuto jinak.

8 Nebezpečí škody na věci, vlastnické právo k zhotovovanému dílu

8.1 Smluvní strany se dohodly, že vlastníkem zhotovovaného díla, a i jeho oddělitelných částí i součástí je od počátku plnění dle této smlouvy objednatel.

8.2 Zhotovitel nese nebezpečí škody nebo nebezpečí zničení díla od předání staveniště až do předání a převzetí díla.

9 Odpovědnost za škody a vady díla, záruka za jakost

9.1 Zhotovitel se zavazuje, že dílo bude mít vlastnosti stanovené ve smluvní dokumentaci, včetně jejich změn a doplňků, v technických normách a předpisech, které se na provedení díla vztahují, jinak vlastnosti a jakost odpovídající účelu smlouvy, a to po dobu 24 měsíců ode dne předání a převzetí díla (záruční doba). Zhotovitel neodpovídá za vady na díle vzniklé neodborným zacházením třetími osobami, nebo uživateli díla.

9.2 Zhotovitel odpovídá za vhodnost použitých materiálů.

9.3 Vady díla vzniklé v průběhu záruční doby uplatní objednatel u zhotovitele písemně, a to prostřednictvím datové schránky zhotovitele uvedené v záhlaví této smlouvy, přičemž v reklamaci vadu popíše a uvede požadovaný způsob jejího odstranění. Po písemné reklamaci svolá zhotovitel reklamační řízení s objednatel, na kterém bude reklamační řízení projednána a stanoven způsob a termín odstranění reklamované vady. Po provedení opravy bude objednatel vyzván k převzetí opravy a písemnému potvrzení o odstranění reklamované vady.

9.4 Zhotovitel je povinen dostavit se k posouzení uplatněných záručních vad do 48 hodin od písemného nahlášení vady díla, do dalších 96 hodin je povinen objednateli písemně sdělit, jakým způsobem bude odstranění záruční vady řešit a objednatel, odsouhlasením řešení je povinen provést nejpozději do 10 kalendářních dnů od doručení takového odsouhlasení do datové schránky zhotovitele, nedohodnou-li se smluvní strany s ohledem na charakter vady na jiném termínu.

9.5 V případě, že vada díla uplatněná v záruční době nebude zhotovitelem odstraněna v termínu určeném nebo dohodnutém při reklamačním řízení dle ujednání Smlouvy je objednatel oprávněn odstranit vadu sám nebo prostřednictvím třetí osoby na náklady zhotovitele (toto své rozhodnutí sdělí zhotoviteli písemně) za ceny dle platného ceníku ÚRS, nedohodnou-li se smluvní strany jinak.

9.6 Uplatnění práv ze záruky za jakost nejsou dotčena práva objednatele na uhrazení smluvní pokuty a náhradu škody související s vadným plněním.

9.7 Zhotovitel odpovídá za škody, které způsobí při provádění díla objednateli, nebo třetí osobě. Tato odpovědnost se vztahuje také na škody způsobené na životním prostředí, v důsledku činnosti nebo nečinnosti zhotovitele. Zhotovitel dále odpovídá a ručí za veškeré prokazatelné škody vzniklé odcizením nebo poškozením a příp. jiné, které byly způsobeny objednateli úmyslným i nedbalostním jednáním zhotovitele, jeho pracovníků a pracovníků subdodavatelů. Tyto škody se zhotovitel zavazuje objednateli uhradit, nebo sjednat nápravu uvedením do původního stavu do termínu předání díla dle této smlouvy.

10 Porušení smluvních ujednání – sankce

10.1 Smluvní pokuta pro případ prodlení zhotovitele s řádným ukončením a předáním celého díla činí 0,1 % z ceny díla bez DPH za každý započatý den prodlení.

10.2 Smluvní pokuta pro případ prodlení s odstraněním ojedinělých vad a nedodělků nebránících ani podstatně neomezuujících užívání díla ve sjednané nebo dohodnuté lhůtě, dojde-li k převzetí díla s vadami a nedodělky se sjednává ve výši 0,01 % z ceny díla bez DPH denně za každou vadu a každý nedodělek.

10.3 Smluvní pokuta za prodlení s odstraněním jiných a záručních vad než uvedených v čl. 10.2 se sjednává ve výši 0,01 % z ceny díla bez DPH za každý započatý den prodlení a každou vadu.

10.4 Pro případ prodlení objednatele s úhradou oprávněných splatných faktur bude objednatel hradit úrok z prodlení v zákonné výši.

- 10.5 Vznikem povinnosti hradit smluvní pokutu nebo jejím zaplacením není dotčen nárok na náhradu škody.
- 10.6 Splatnost smluvních pokut je 30 dnů, a to na základě faktury vystavené oprávněnou smluvní stranou smluvní straně povinné. Smluvní pokutu je objednatel oprávněn započíst s cenou díla.
- 10.7 Smluvní strany prohlašují, že s ohledem na předmět této smlouvy s výší smluvních pokut souhlasí a považují je za přiměřené.

11 Odstoupení od smlouvy

- 11.1 Objednatel a zhotovitel jsou oprávněni odstoupit od smlouvy či její části v případě, je-li na majetek druhé strany prohlášen konkurs nebo je-li návrh na prohlášení konkursu zamítnut pro nedostatek majetku.
- 11.2 Objednatel je oprávněn odstoupit od smlouvy či její části, není-li uvedeno jinak, v případě:
- prodlení zhotovitele s předáním díla po dobu delší než 15 kalendářních dní,
 - neoprávněného zastavení či přerušení prací zhotovitele na více jak 10 kalendářních dní
- 11.3 Odstoupení od smlouvy musí být učiněno písemně a doručeno do datové schránky příslušné smluvní strany, právo odstoupit od smlouvy nemá ta strana, která se podstatného porušení smlouvy dopustila. Účinky odstoupení nastávají dnem doručení druhé smluvní straně oznámení o odstoupení. V případě pochybností se má za to, že oznámení bylo doručeno třetí pracovní den po odeslání.
- 11.4 Smluvní strany se dohodly, že v případě odstoupení od smlouvy zůstávají v platnosti ustanovení této smlouvy, týkající se odpovědnosti za vady díla a dále zůstávají v platnosti ustanovení o smluvních pokutách, ustanovení o vadách, ustanovení o vlastnictví díla, náhradě škody, cenová ujednání obsažená v této smlouvě včetně příslušných dodatků této smlouvy.
- 11.5 Objednatel se zavazuje převzít a zhotovitel se zavazuje předat dosud provedené práce i nedokončené dodávky do 15 kalendářních dnů ode dne účinnosti odstoupení od smlouvy. O takovém předání a převzetí bude pořízen oběma stranami zápis s náležitostmi protokolu o předání a převzetí díla, bude v něm podrobně popsán stav rozpracovanosti díla, provedeno jeho ocenění dle jednotkových cen podle nabídkového rozpočtu, vymezeny vady a nedodělky a sjednán způsob jejich odstranění. Odmítne-li některá ze smluvních stran v uvedené lhůtě potřebnou součinnost k sepsání takového zápisu, má druhá smluvní strana právo sepsat tento zápis samostatně. Odstoupením od smlouvy podle tohoto ujednání nezanikají nároky objednatele z odpovědnosti zhotovitele za vady zhotovené části díla.

12 Závěrečná ustanovení

- 12.1 V případě rozporu mezi zněním příloh této smlouvy a zněním této smlouvy platí ustanovení této smlouvy.
- 12.2 Tato smlouva a veškeré dodatky k této smlouvě nabývají platnosti dnem podpisu oběma smluvními stranami a účinnosti dnem uveřejnění v registru smluv. Tato smlouva může být změněna pouze písemnou formou dodatkem k ní.
- 12.3 Strany prohlašují, že veškerý obchodní styk bude veden v duchu obchodní etiky s cílem vyřešit všechny případné sporné momenty smírně a vzájemnou dohodou. Všechny spory vznikající z této smlouvy a v souvislosti s ní, které se nepodaří odstranit jednáním mezi stranami, budou rozhodovány s konečnou platností u příslušného soudu.
- 12.4 Ve smyslu § 92a a 92e zákona č. 235/2004 Sb., dani z přidané hodnoty, ve znění pozdějších předpisů, nebude uplatněn režim přenesené daňové povinnosti, plnění nebude sloužit pro ekonomickou činnost objednatele.
- 12.5 Smluvní strany se dohodly na tom, že příjemce zdanitelného plnění je oprávněn uplatnit institut zvláštního způsobu zajištění daně z přidané hodnoty ve smyslu § 109a zákona č. 235/2004 Sb., o dani z přidané hodnoty, ve znění pozdějších předpisů, pokud poskytovatel zdanitelného plnění bude požadovat úhradu za zdanitelné plnění na bankovní účet, který nebude nejpozději ke dni splatnosti příslušné faktury zveřejněn správcem daně v příslušném registru plátců daně (tj. způsobem umožňujícím dálkový přístup). Obdobný postup je příjemce zdanitelného plnění oprávněn uplatnit i v případě, že v okamžiku uskutečnění zdanitelného plnění bude o poskytovateli zdanitelného plnění zveřejněna v příslušném registru plátců daně (tj. způsobem umožňujícím dálkový přístup) skutečnost, že je nespolehlivým plátcem. V případě, že nastanou okolnosti umožňující příjemci zdanitelného plnění uplatnit zvláštní způsob zajištění daně podle § 109a zákona č. 235/2004 Sb., o dani z přidané hodnoty, ve znění pozdějších předpisů, bude příjemce zdanitelného plnění o této skutečnosti poskytovatele zdanitelného plnění informovat. Smluvní strany se rovněž dohodly na tom, že v případě, že příjemce zdanitelného plnění institut zvláštního způsobu zajištění daně z přidané hodnoty uplatní a zaplatí částku ve výši daně z přidané hodnoty správci daně poskytovatele zdanitelného plnění, bude tato úhrada považována za splnění závazku příjemce zdanitelného plnění uhradit relevantní část sjednané ceny.
- 12.6 Smluvní strany tímto výslovně souhlasí s tím, že tato smlouva včetně jejích příloh a případných dodatků, při dodržení podmínek stanovených nařízením Evropského parlamentu a Rady (EU) 2016/679 o ochraně fyzických osob v souvislosti se zpracováním osobních údajů a o volném pohybu těchto údajů a o zrušení směrnice 95/46/ES a zákonem č. 110/2019 Sb., o zpracování osobních údajů, může být bez jakéhokoliv omezení uveřejněna v souladu s ustanoveními zákona č. 340/2015 Sb. o registru smluv, ve znění pozdějších předpisů.
- 12.7 Smluvní strany se dohodly, že smlouvu v registru smluv uveřejní objednatel.
- 12.8 Smluvní strany dále prohlašují, že skutečnosti uvedené v této smlouvě nepovažují za obchodní tajemství ve

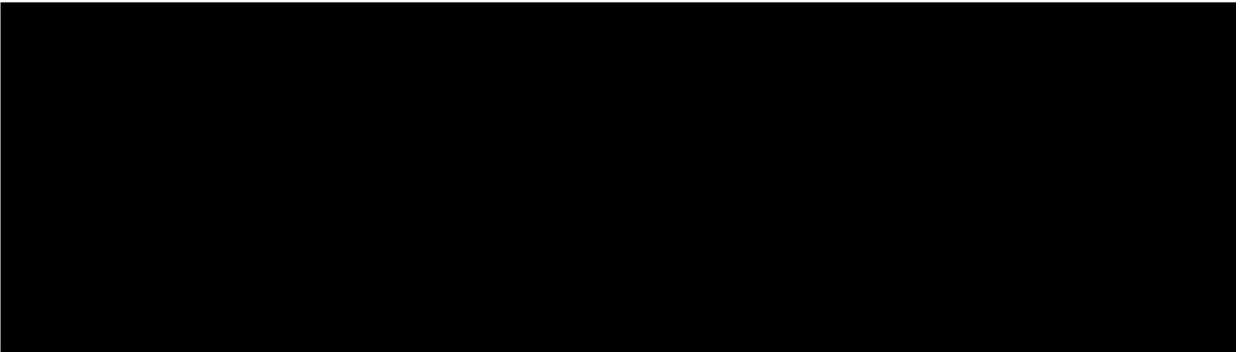
smyslu příslušných ustanovení právních předpisů a udělují souhlas k jejich užití a uveřejnění bez stanovení dalších podmínek.

12.9 Právní vztahy výslovně touto smlouvou neupravené se řídí právními předpisy platnými ke dni jejího podpisu.

12.10 Tato smlouva je vyhotovena ve čtyřech stejnopisech, z nichž 2 obdrží objednatel a 2 zhotovitel.

12.11 Smluvní strany prohlašují, že si tuto smlouvu před jejím podpisem přečetly, že obsahuje jejich pravou a skutečnou vůli, prostou omylu, nátlaku, což svými podpisy stvrzují.

Přílohy: nabídka

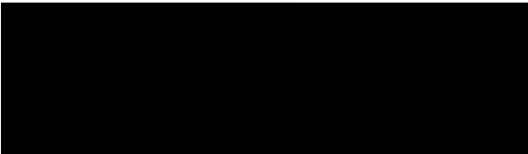


Objednatel:
Statutární město Mladá Boleslav
MUDr. Raduan Nwelati
primátor města Mladá Boleslav

Zhotovitel:
Energon Energy Solutions, s.r.o.
prokurista

DOLOŽKA

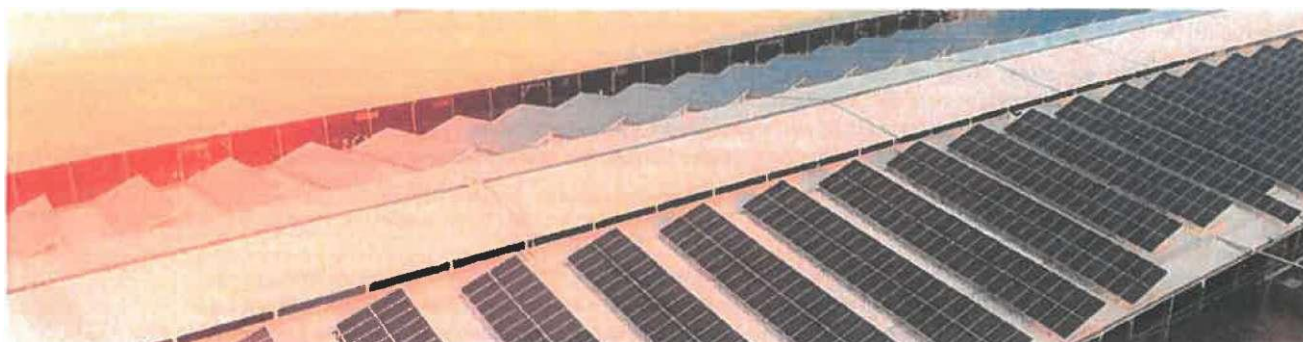
Primátor města je oprávněn tuto smlouvu uzavřít v souladu s ustanovením § 103 odst. 4 písm. g) zákona o obcích a s usnesením Rady města Mladá Boleslav č. 395 ze dne 8. 3. 2007.



vedoucí odboru
stavebního a rozvoje města
Magistrát města Mladá Boleslav

SOLÁRNÍ ELEKTRÁRNA NA KLÍČ

řešení Energon Energy Solutions, s.r.o. (4,50 kWp) pro Město Mladá Boleslav

**CHARAKTERISTIKA ELEKTRÁRNÝ**

Výkon solární elektrárny (FVE)	4,50 kWp
Roční výnos / výroba	4,50 MWh
Počet panelů	10 ks
Typ fotovoltaických panelů	AEG solar 450 Wp
AL konstrukce pro uchycení FV panelu	10 ks
Výkonové optimizéry	10 ks - Solar Edge P650 power optimizer
Využití plochy střechy	32-50 m ² – dle typu střechy a zvoleného rozložení
Předpokládané zatížení střešní konstrukce	30 – 35 kg / m ² – dle typu střechy a zvoleného rozložení
Typ střídače / varianty a jejich počet	Třífázový Solar Edge Inverter – 1x 5kW
Typ regulace	dle potřeby - WATT router + 3 x ssr
Akumulace	přímá spotřeba objektu a jeho příslušenství

ZÁRUKY

25 LET	15 LET	25 LET	AŽ 20 LET	2 + 5 LET
<u>GARANCE VÝKONU FV</u> <u>PANELŮ</u>	<u>NA MECHANICKÝ STAV</u> <u>FV PANELŮ</u>	<u>NA VÝKONOVÉ</u> <u>OPTIMIZÉRY SOLAREDGE</u>	<u>NA STŘÍDAČE</u> <u>SOLAREDGE</u>	<u>NA DROBNÝ MATERIÁL</u> <u>A KONSTRUKCE</u>

KOMPONENTY A TECHNOLOGIE

Fotovoltaické panely, jeden z hlavních komponentů FV elektrárny. S-Power využívá a spolupracuje s dodavateli prémiových řad panelů od největších světových výrobců. Aktuálně nejvíce používané panely AEG jsou prémiovou řadou panelů předního světového výrobce. Poskytují vysoký výkon a účinnost přes 20,70 %. Panely AEG mají integrovanou technologii PERC, která zajišťuje maximální výnos i při horších osvitových podmínkách.

Měnič, srdce solární elektrárny, který se stará o chod celé ho systému. Společně s ostatními komponenty vše optimalizuje za účelem maximalizace zisků solární energie. Tu následně distribuuje do místní rozvodné sítě objektu a umožňuje tak značnou úsporu provozních nákladů. Je proto důležité vybrat řešení odpovídající nárokům provozu s důrazem na dlouhodobou udržitelnost a ekonomiku. Naše společnost používá řešení předního světového výrobce *SolarEdge*, tzn záruku kvality na trhu s fotovoltaikou.

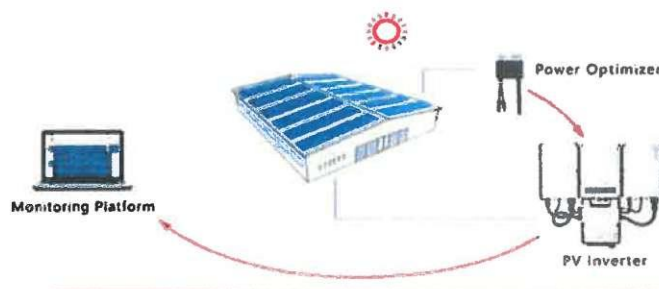
Výkonové optimalizéry SolarEdge, zařízení sloužící ke kontrole a maximalizaci výkonu každého jednotlivého panelu. Zajišťuje tak nezávislost na ostatních kusech, což je příznivé jak s ohledem na přírodní vlivy, prach apod, tak i pro celkovou kontrolu a následný monitoring celého systému. Za účelem co nejlepší funkčnosti jsou instalovány střídače a optimalizéry stejného výrobce.

Inteligentní bateriové řízení se zálohou až 30 kVA přebytky elektrické energie jsou směřovány do baterií. Tato energie lze využít v noci nebo v době, kdy je spotřeba objektu větší než výroba fotovoltaické elektrárny. Hybridní elektrárna funguje jako záložního zdroj, tedy jako ochrana vašeho domu proti výpadku sítě. K výpadku sítě dochází z různých důvodů – víchřice, bouřky, poruchy atp. Hybridní elektrárna v naší nabídce se dokáže během 10 milisekund přepnout do nouzového režimu. Ostrovní režim zajistí chod vybraných spotřebičů z energie uložených v baterií. Celkový výkon zálohy 3x10 kVA

Vysokonapěťové baterie Pylontech H48050 disponují výkonem 2,4 kWh a napětím 48 V, hodí se především pro velké fotovoltaické elektrárny. Tyto baterie se umísťují do technologických racků. Tyto baterie nemají BMS (battery management system), je tedy nutné k nim dokoupit BMS, která se také ukládá do technologického racku. Kompaktní a sofistikované zařízení je lehce rozšiřitelné, umožňuje postupné zapojení až 15 baterií. Při vyšších požadavcích lze snadno připojit další o stejné kapacitě. Při použití více bateriových packů paralelně se dobíjecí proud sčítá.

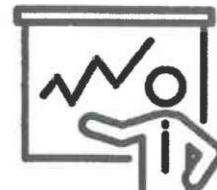
Řídicí modul - BMS / pro vysokonapěťové baterie Pylontech slouží k efektivnímu řízení chodu bateriového úložiště, jeho optimalizaci a zároveň ochraně. Dokáže na plno ovládat až 15 ks vysokonapěťových baterií Pylontech H48050, tzn 36 kWh kapacity v jednom bateriovém sloupci / racku. V případě potřeby lze tvořit násobky těchto sloupců a docílit tak požadované kapacity odpovídající technickým nárokům a požadavkům budovy a celkové řešení.

Inteligentní regulační systém Watrouter dokáže rozpoznat přebytky elektrické energie a využít je na provoz spotřebičů v domácnosti. Dokáže ukládat přebytky energie do jednoho nebo více bojlerů/AKU nádrže. Dokáže navíc řídit celou řadu dalších spotřebičů pomocí relé výstupů (vhodné například na ovládání filtrace bazénů, 1f / 3f topné patrony, atd.). Watrouter je schopen regulovat přebytky u jednofázových i třífázových řešení. **NENÍ standardní součástí řešení.**



EKONOMICKÁ BILANCE POČÍTÁ SE VSTUPNÍM PARAMETREM VÝKONU NAVRHOVANÉ FV ELEKTRÁRNY S OHLEDEM NA AKTUÁLNÍ CENU NAKUPOVANÉ ELEKTRINY A JEJÍHO RŮSTU, TO VŠE ZA PŘEDPOKLADU VYUŽITÍ MIN 90% VYROBENÉ ENERGIE.

DLOUHODOBÁ VÝNOSNOST FV ELEKTRÁRNY V ČASE JE KALKULOVÁNA NA ZÁKLADĚ PRŮMĚRNÝCH DAT OSVITU S OHLEDEM NA KONKRÉTNÍ LOKALITU INSTALACE, ZPŮSOB UMÍSTĚNÍ FV PANELŮ – JEJICH ORIENTACI, SKLON A PŘÍPADNÉ ZASTÍNĚNÍ.



PRO ZVÝŠENÍ EKONOMIKY PROVOZU DOPORUČUJEME KONTAKTOVAT VAŠEHO OBCHODNÍKA S ENERGIEMI A DOHODNOUT SI PŘÍZNIVÉ PODMÍNKY VÝKUPU PŘEBYTEČNÉ ELEKTRINY.

rok	Výroba (kWh)	Vlastní spotřeba	Cena elektřiny	Úspora / rok	Úspora / kumulativně	Zhodnocení
1	4500	90%	4,00 Kč	16 200 Kč	16 200 Kč	6,86%
2	4478	90%	4,20 Kč	16 925 Kč	33 125 Kč	7,17%
3	4455	90%	4,41 Kč	17 682 Kč	50 807 Kč	7,49%
4	4433	90%	4,63 Kč	18 474 Kč	69 281 Kč	7,82%
5	4411	90%	4,86 Kč	19 300 Kč	88 581 Kč	8,17%
6	4389	90%	5,11 Kč	20 164 Kč	108 745 Kč	8,54%
7	4367	90%	5,36 Kč	21 066 Kč	129 812 Kč	8,92%
8	4345	90%	5,63 Kč	22 009 Kč	151 821 Kč	9,32%
9	4323	90%	5,91 Kč	22 994 Kč	174 815 Kč	9,74%
10	4302	90%	6,21 Kč	24 023 Kč	198 838 Kč	10,17%
11	4280	90%	6,52 Kč	25 098 Kč	223 936 Kč	10,63%
12	4259	90%	6,84 Kč	26 221 Kč	250 157 Kč	11,10%
13	4237	90%	7,18 Kč	27 395 Kč	277 551 Kč	11,60%
14	4216	90%	7,54 Kč	28 620 Kč	306 172 Kč	12,12%
15	4195	90%	7,92 Kč	29 901 Kč	336 073 Kč	12,66%
16	4174	90%	8,32 Kč	31 239 Kč	367 312 Kč	13,23%
17	4153	90%	8,73 Kč	32 637 Kč	399 949 Kč	13,82%
18	4132	90%	9,17 Kč	34 098 Kč	434 047 Kč	14,44%
19	4112	90%	9,63 Kč	35 624 Kč	469 671 Kč	15,09%
20	4091	90%	10,11 Kč	37 218 Kč	506 888 Kč	15,76%
21	4071	90%	10,61 Kč	38 883 Kč	545 772 Kč	16,47%
22	4050	90%	11,14 Kč	40 623 Kč	586 395 Kč	17,20%
23	4030	90%	11,70 Kč	42 441 Kč	628 836 Kč	17,97%
24	4010	90%	12,29 Kč	44 340 Kč	673 176 Kč	18,78%
25	3990	90%	12,90 Kč	46 325 Kč	719 501 Kč	19,62%

Celkový výnos 215%
Průměrné zhodnocení 10,73%

Předpoklad růstu ceny energie	5,00%
Meziroční degradace výkonu FV panelu	0,50%
Požizovací cena systému	236 152 Kč

celkem vyrobených kWh za období 25 let 106 002 kWh

cena vyrobené kWh v čase 25 let

2,228 Kč / kWh

Vaše fixní cena vyrobené elektřiny díky instalaci solární elektrárny.

min 25 let

11-12 let

2,228 Kč

ca 25.000 Kč

Fixace ceny elektřiny díky instalaci FVE

Návratnost investice

Cena 1 kWh energie vyrobené z FVE

Průměrná roční úspora nákladů na energie

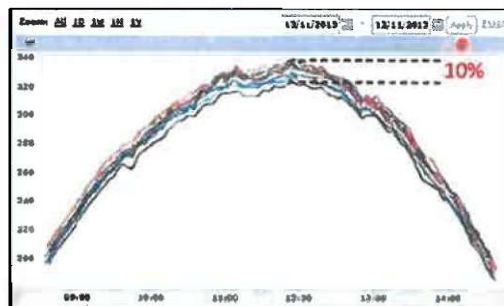
MAXIMÁLNÍ VYUŽITÍ KAŽDÉHO PANELU

Ochrana investice díky 100% kontrole chodu celého systému.

SolarEdge zmírňuje energetické ztráty vzniklé různorodými odchylkami jednotlivých panelů, za účelem maximalizace zisku každého z nich.

Až 10% výkyv výkonu mezi nejsilnějším a nejslabším panelem.

Se SolarEdge, slabší moduly neovlivňují ty silnější. Dostaneme tak maximum z každého z nich.



Transportní poškození



Různý sklon a orientace



Teplotní výkyvy



Částečné zastínění



Částice prachu a nečistot



Výrobní tolerance

On-line přehled chodu celého systému

On-line servis a identifikace chyb

Maximalizace výkonu díky kontrole a ovládání na úrovni jednotlivých panelů

Indikace a upozornění v případě odchylky od běžného chodu

Jednoduchá kontrola výkonu a ochrana proti okolním vlivům (prach, nečistoty, listí apod..)

Eliminuje nechtěné ušlé zisky



PLATEBNÍ A DODACÍ PODMÍNKY**CENA DODÁVKY NA KLÍČ****236.000 Kč***UVEDENÁ CENA JE BEZ DPH.*

<u>1. PLATBA</u>	<u>PO PODPISU SMLOUVY O DÍLO</u>	<u>15%</u>
<u>2. PLATBA</u>	<u>PO VYŘÍZENÍ SMLOUVY O PŘIPOJENÍ / ZÍSKÁNÍ STAVEB, POVOLENÍ (JE-LI POTŘEBA)</u>	<u>40%</u>
<u>3. PLATBA</u>	<u>PO OTESTOVÁNÍ FUNKČNOSTI, PŘEDÁNÍ DÍLA A REVIZNÍ ZPRÁVY</u>	<u>35%</u>
<u>4. PLATBA</u>	<u>PO PRVNÍM PARALELNÍM PŘIPOJENÍM</u>	<u>10%</u>

TERMÍN DODÁNÍ:

- ZPRAVIDLA 14-20 TÝDNŮ PO UZAVŘENÍ SMLOUVY A ÚHRADY ZÁLOHOVÉ FAKTURY
- V ZÁVISLOSTI NA POVĚTRNOSTNÍ PODMÍNKY A ÚPLNOSTI POTŘEBNÉ DOKUMENTACE SE MŮŽE TERMÍN DODÁNÍ MĚNIT
- PŘI VYUŽITÍ DOTAČNÍCH TITULŮ JE TERMÍN DODÁNÍ INDIVIDUÁLNÍ S OHLEDEM NA PODMÍNKY JEDNOTLIVÝCH PODPOR

V CENĚ MONTÁŽE A SLUŽEB JE ZAHRNUTO:

- ŽÁDOST REZERVOVANÉHO PŘÍKONU U DISTRIBUTORA
- ELEKTRO-PROJEKT A OSTATNÍ POTŘEBNÁ DOKUMENTACE
- DODÁVKA A MONTÁŽ VŠECH KOMPONENT FOTOVOLTAICKÉ ELEKTRÁRNY
- PROVEDENÍ VŠECH ELEKTROINSTALAČNÍCH PRACÍ A PŘÍPADNÝCH DROBNÝCH STAVEBNÍCH ÚPRAV
- KONEČNĚ ZPROVOZNĚNÍ + TESTOVÁNÍ FUNKČNOSTI
- PŘIPOJENÍ ELEKTRÁRNY K DISTRIBUČNÍ SOUSTAVĚ
- REVIZE SYSTÉMU
- ODBORNÁ KONTROLA DISTRIBUČNÍHO SLOUPKU
- VYŘÍZENÍ LICENCE PRO PROVOZOVÁNÍ FVE OD ERÚ + REGISTRACE FVE DO OTE A SOLAROS.CZ
- PBŘ – POŽÁRNĚ BEZPEČNOSTNÍ ŘEŠENÍ

CENA NEOBSAHUJE:

- ÚPRAVY DISTRIBUČNÍHO SLOUPKU ČEZ/PRE A JISTIČŮ DLE PLATNÉ LEGISLATIVY (PŘÍPADNĚ ÚPRAVY VYCHÁZÍ Z POŽADAVKŮ ČEZ/PRE PO PODÁNÍ ŽÁDOSTI O REZERVACI VÝKONU)
- STATICKE POSOUZENÍ BUDOVY
- KOMUNIKACE SE STAVEBNÍM ÚŘADEM (VYŘÍZENÍ STAVEBNÍHO POVOLENÍ ATD.)
- KROKY NAŘÍZENÉ DOTČENÝMI ORGÁNY NAD RÁMEC PLATNÉ LEGISLATIVY
- CENY JEDNOTLIVÝCH ÚKONŮ DLE PLATNÉHO CENÍKU

POPIS INSTALACE

- FOTOVOLTAICKÉ PANELE BUDOU UMÍSTĚNY NA STŘEŠE POŽADOVANÉHO OBJEKTU. MOŽNÉHO UMÍSTĚNÍ PANELOU A JEJICH PŘÍPADNÉ KOTVENÍ BUDE UPŘESNĚNO A DÁLE KONZULTOVÁNO S MAJITELEM OBJEKTU.
- PANELE BUDOU NA STŘEŠE UCHYCENY POMOCÍ SYSTÉMU PRO ŠIKMÉ ČI PLOCHE STŘECHY HLINÍK/NEREZ.
- DC KABELY BUDOU VEDENY ZE STŘECHY AŽ DO PROSTORU TECHNICKÉ MÍSTNOSTI – UMÍSTĚNÍ STŘÍDAČE.
- STŘÍDAČ VČETNĚ PŘÍSLUŠENSTVÍ BUDE UMÍSTĚN V TECHNICKÉ MÍSTNOSTI - BUDE UPŘESNĚNO PO PROHLÍDKĚ NAŠIM TECHNIKEM.
- STŘÍDAČ SE PŘIPOJÍ PARALELNĚ K SÍTI DISTRIBUTORA DLE PLATNÝCH NOREM. PŘESNÉ VEDENÍ KABELÁŽE A UMÍSTĚNÍ A ZAPOJENÍ TECHNOLOGIÍ SE BUDE KONZULTOVAT MEZI TECHNIKEM SPOLEČNOSTI S-POWER A MAJITELEM OBJEKTU.

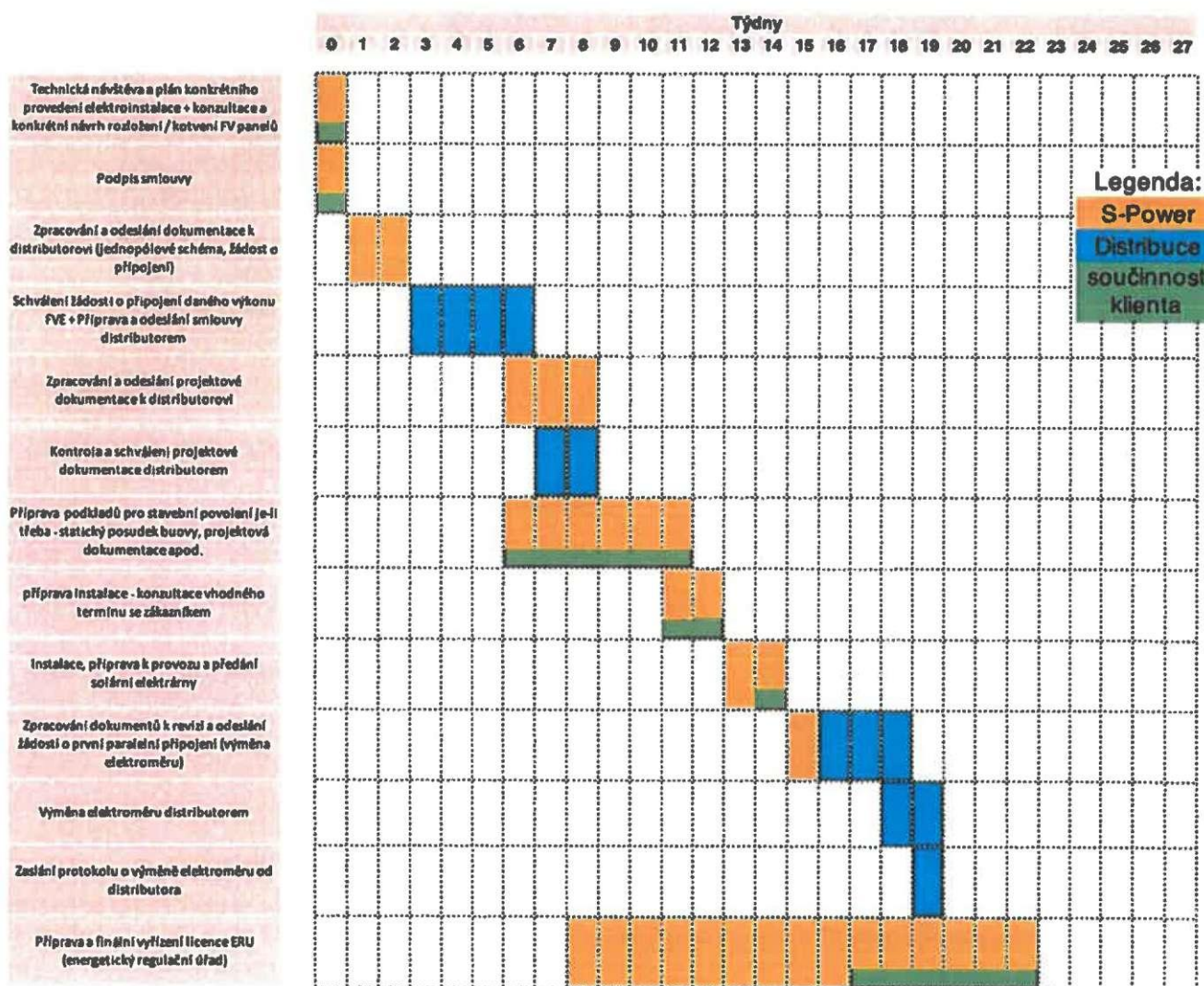
- REGULAČNÍ MĚŘENÍ WATTROUTER BUDE V HLAVNÍM ROZVADĚČI OBJEKTU A BUDE KOMUNIKOVAT POMOCÍ KABELU S ŘÍDÍCÍ JEDNOTKOU BOJLERU/AKU NÁDRŽE/TOPNÉ PATRONY.

HARMONOGRAM PROVÁDĚNÍ DÍLA

V časovém diagramu níže Vám jednoduše vysvětlíme, co se bude dít po podpisu smlouvy na dodávku solární elektrárny na klíč. Celý proces je lineární a jednotlivé aktivity na sebe navazují nebo probíhají souběžně.

V klíčových krocích procesu Vám zašleme informační email o tom, že jsme odeslali projektovou dokumentaci, žádost o první paralelní připojení či další potřebné informace.

S ohledem na náročnost a stav administrace třetích stran – distribuční společnosti, stavební úřady apod – se může celý proces prodloužit v návaznosti na zákonem stanovené lhůty pro jejich zpracování.



ENERGON

ENERGY SOLUTIONS

Děkujeme Vám za Váš zájem o naši nabídku a věříme, že Vás naše nabídka zaujala.

V případě jakéhokoli dotazu nás prosím neváhejte kontaktovat

V Dobříši dne 5.4. 2022

obchodní manažer segmentu průmysl

www.energon.cz

sídlo:
Energon Energy Solutions, s.r.o.
Budějovická 601/128
140 00 Praha 4 – Krč

korespondenční adresa:
Energon Energy Solutions, s.r.o.
Dýšina 297
330 02 Dýšina

IC: 061 78 154
DIČ: CZ06178154