

SMLOUVA

o přípravě a organizaci školy v přírodě

Účastníci smlouvy:

1. Základní škola a Mateřská škola, Praha 5 - Zličín, Nedašovská 328

Nedašovská 328/35, 155 21 Praha 5 - Zličín

IČ: 70845905

Bankovní spojení: Raiffeisenbank a.s., číslo účtu: 168554437 / 5500

V zastoupení: Mgr. Bc. Vladimíra Šimáčková, ředitelka školy

Dále jen „škola“.

2. Spolek pro podporu dětské rekreace a zdraví

Bezděkovec 30, 335 01 Mileč

IČ: 04762223 (není plátce DPH)

Bankovní spojení: Fio banka, číslo účtu: 2900955397 / 2010

V zastoupení: Ing. Hana Heligrová, předseda spolku

Dále jen „organizátor“.

Účastníci uzavírají tuto smlouvu:

1. Předmět smlouvy

Předmětem smlouvy je spolupráce smluvních stran při organizaci školy v přírodě a zajištění jednotlivých služeb potřebných k realizaci školy v přírodě v termínu **5. 6. – 10. 6. 2022** pro minimálně 20 žáků (dále jen „minimální kapacita“) a maximálně 22 žáků (dále jen „maximální kapacita“) 5. třídy ZŠ + 3 dospělé osoby pedagogického dozoru.

2. Organizátor se zavazuje:

2.1. Zajistit pro školu dodavatele jednotlivých služeb:

1. Kombinovanou přepravu dne 5. 6. 2022

a) v ranních hodinách z vlakové stanice Praha hlavní nádraží do Valašského Meziříčí;

b) návazně místním zájezdovým autobusem z Valašského Meziříčí na Pustevny.

2. Kombinovanou přepravu dne 10. 6. 2022

a) kolem poledne místním zájezdovým autobusem z Pusteven do Valašského Meziříčí;

b) v odpoledních hodinách z vlakové stanice Valašské Meziříčí do stanice Praha hlavní nádraží.

Přesné časy odjezdů vlaku a autobusu při cestě na pobyt a zpět budou škole upřesněn cca 14 dní před zahájením pobytu.

3. Ubytování v Horském hotelu Radegast – adresa: Dolní Bečva 287, Dolní Bečva, PSČ 756 55.

Ubytování pro děti i dospělé osoby je zajištěno v **hotelové budově** - ve 2 až 8 lůžkových pokojích. Sociální zařízení, umístěné na každém patře, je společné, pro dívky a chlapce zvlášť.

Ubytování je zajištěno včetně lůžkovin. Nástup na ubytování v den příjezdu 5. 6. 2022 nejpozději do 15:00 h., vyklizení pokojů v den odjezdu 10. 6. 2022 do 10:00 h.

4. Stravování v jídelně hotelu formou plné penze s dopoledními a odpoledními svačinami, včetně pitného režimu. Stravování začíná **večeří** dne 5. 6. 2022 a končí **obědovým balíčkem** na cestu zpět dne 10. 6. 2022.

5. **Vychovatele** v počtu 1 vychovatel na každých cca 12 dětí (na celou třídu žáků jsou zajištěni 2 vychovatelé). Vychovatelé přebírají děti po ukončení poledního klidu, tedy v cca 14:00 hod. a věnují se jim do večerky v cca 22:00 hod.
 6. **Cestovní pojištění účastníků** včetně pojištění storna pobytu. Rozsah pojištění a pojistné podmínky jsou nedílnou součástí této smlouvy coby příloha. Cestovní pojištění sjedná organizátor u pojišťovny na základě jmenných seznamů od školy nejpozději do 31. 5. 2022.
- 2.2. **Zajistit bezplatné místo** pro pedagogický dozor vždy 1x na každých 10 platících osob u dodavatelů všech služeb.
 - 2.3. **Zajistit dohled nad řádným splněním všech hygienických norem v rámci platné legislativy:**
Podmínky dané vyhláškou č. 106/2001 Sb. o hygienických požadavcích na zotavovací akce pro děti a dorost včetně změn daných vyhláškami Ministerstva zdravotnictví č. 148/2004 Sb., č. 320/2010 Sb., č. 422/2013 Sb.
 - 2.4. **Vykonat ohlášení školy v přírodě** příslušnému orgánu ochrany veřejného zdraví:
 - a) termín a místo jejího konání,
 - b) počet dětí zúčastněných na škole v přírodě,
 - c) způsob jejího zabezpečení pitnou vodou,
 - d) způsob zajištění stravování účastníků.
 - 2.5. Nejpozději 7 dní před odjezdem zaslat na školu (e-mailem) podrobné pokyny k pobytu, informace o času odjezdu, tel. spojení na odpovědnou osobu apod.
 - 2.6. Chránit osobní údaje dětí a zaměstnanců školy v souladu s vyhláškou GDPR. Organizátor bude postupovat vždy v souladu se svou vnitřní směrnicí pro zacházení s osobními údaji vycházející z GDPR (vnitřní směrnice organizátora je přílohou této smlouvy).

3. Škola se zavazuje

- 3.1. Zajistit obsazenost pobytu na **min. počet 20 platících** účastníků.
- 3.2. Zajistit pedagogický dozor, který nese plnou zodpovědnost za děti v době mimo práci vychovatelů. Po předání dětí vychovatelům, přebírají plnou odpovědnost za děti vychovatelé.
- 3.3. Zajistit disciplínu dětí během přepravy, v prostoru ubytovacího a stravovacího zařízení.
- 3.4. V případě vzniklé škody způsobené účastníky školy v přírodě (rozbití oken, dveří, nábytku apod.) zajistit uhrazení škody nejpozději do 10-ti kalendářních dnů od ukončení školy v přírodě.
- 3.5. Zajistit na pobyt řádně zpracovanou zdravotní dokumentaci dětí dle vyhlášky 106/2001 Sb. o zotavovacích akcích pro děti a dorost a souvisejících předpisů.
- 3.6. Nejpozději 7 dní před nástupem na pobyt dodat finální počty účastníků.
- 3.7. Zajistit jmenný seznam žáků s osobními údaji pro účely sjednání cestovního pojištění nejpozději do 25. 5. 2022. Pokud škola nedodá seznamy ve stanovené lhůtě (a tedy organizátor nebude moci účastníky pojistit), přejímá škola důsledky vyplývající z této skutečnosti.
- 3.8. Případné překročení maximální kapacity lze učinit pouze po vzájemné dohodě smluvních stran. Organizátor po dohodě s ubytovatelem rozhodne o případném navýšení maximální kapacity s ohledem na kapacitní možnosti objektu.
- 3.9. Škola se zavazuje uhradit dohodnutou cenu podle níže uvedených platebních podmínek.

4. Platební podmínky

- 4.1. Organizátor se zavazuje zajistit takové dodavatele služeb, aby celková souhrnná cena (včetně cestovního pojištění) nepřesáhla částku **6.390,- Kč** za žáka včetně DPH.

- 4.2. Organizátor zajistí bezplatné místo pro pedagogický dozor vždy 1x na každých 10 platících osob u dodavatelů všech služeb.
- 4.3. Cena pro případné platící pedagogy je stanovena na částku 3.500,- Kč/osoba/pobyt.
- 4.4. Organizátor se zavazuje zajistit proplacení služeb dodavatelů z celkové částky vybrané od školy.
- 4.5. Pokud Český statistický úřad jistí růst inflace od podpisu smlouvy k datu plnění smlouvy o více než 5%, má organizátor právo otevřít se školou jednání o navýšení ceny. V případě, že toto jednání nebude úspěšné, má organizátor právo od smlouvy odstoupit s tím, že škole budou vráceny dosud zaplacené zálohy v plné výši a škola v tomto případě nemůže nárokovat žádné penále, či pokuty.
- 4.6. Škola zaplatí dohodnutou cenu pobytu na bankovní účet organizátora na základě vystavených faktur:
 1. První záloha do výše cca **80% předpokládané celkové ceny** do 31. 5. 2022.
 2. Závěrečné vyúčtování proběhne po ukončení pobytu nejpozději do 25. 6. 2022.

5. Stornopodmínky

- 5.1. Škola může od smlouvy jednostranně odstoupit jen v případě zvlášť závažného porušení některé ze smluvních povinností organizátora, příp. kdykoli při dodržení těchto storno podmínek:
 - 10% při zrušení účasti 31 a více dní před zahájením pobytu;
 - 30% z celkové ceny pobytu při zrušení účasti mezi 30-21 dní před zahájením pobytu;
 - 50% z celkové ceny pobytu při zrušení účasti mezi 20-11 dní před zahájením pobytu;
 - 80% z celkové ceny pobytu při zrušení účasti mezi 10-4 dní před zahájením pobytu;
 - 100% z celkové ceny pobytu při zrušení účasti 3 dny a méně před zahájením pobytu.(Celková cena je stanovena jako součin souhrnné ceny pobytu za žáka a minimální kapacity.)
- 5.2. Organizátor je oprávněn od smlouvy jednostranně odstoupit v případě zvlášť závažného porušení ze strany školy. Takovýmto porušením se rozumí zejména nedodržení platebních podmínek dle bodu 4.6. V takovém případě se škola stává stranou povinnou, přičemž se použijí storno podmínky dle předchozího bodu.
- 5.3. Škola nehradí náklady za osoby, které nenastoupí z důvodu nemoci nebo jiných závažných důvodů. V případě předčasného ukončení ubytování z důvodu nemoci nebo úrazu osob uhradí škola za tyto osoby prokazatelně vynaložené náklady (upravené přímo úměrně počtu osob a počtu dní). Předchozí věty platí jen za předpokladu, že škola dodrží ustanovení smlouvy týkající se minimální kapacity platících účastníků.
- 5.4. V případě, že při nástupu na pobyt dojde ke zrušení účasti dětí a nebude dosaženo minimální kapacity, postupuje se tímto způsobem:
 1. Pokud dojde ke zrušení pobytu dítěte bez udání důvodu, propadne ve prospěch organizátora částka 3.000,- Kč za dítě.
 2. Pokud dojde ke zrušení pobytu z vážného důvodu, na který se vztahují pojistné podmínky (viz příloha smlouvy), bude navrácení platby rodičům řešeno přes pojišťovnu, u které jsou děti na pobyt pojištěné. Pojišťovna hradí 80% z celkové zaplacené částky (bez ceny pojištění, která činí 120,- Kč za dítě).
- 5.5. Pokud nebude možné pobyt uskutečnit z důvodu zásahu tzv. „vyšší moci“ (tj. z důvodů, kterým nebylo možno zabránit, či je při uzavírání smlouvy předvídat), poskytne organizátor škole náhradní plnění formou pobytu v jiném objektu stejné nebo vyšší ubytovací úrovně, anebo přeložením pobytu na jiný termín dle vzájemné dohody.
- 5.6. V případě vládních nařízení v souvislosti s výskytem koronavirového onemocnění SARS – COVID 19, kdy bude případně omezena činnost poskytování ubytovacích a stravovacích služeb, či jiných překážek na straně ubytovatele znemožňující pobyt, se stornopoplatky

neúčtují. Jestliže kvůli epidemické situaci či jiné nenadálé události, např. z důvodu karantény, nebude možnost pobyt uskutečnit, obě smluvní strany budou hledat náhradní termín. Ten musí být odsouhlasen písemně či e-mailem organizátorem i školou. Pokud se škola s organizátorem nedohodne na náhradním termínu, je organizátor povinen vrátit škole dosud zaplacené zálohy v plné výši.

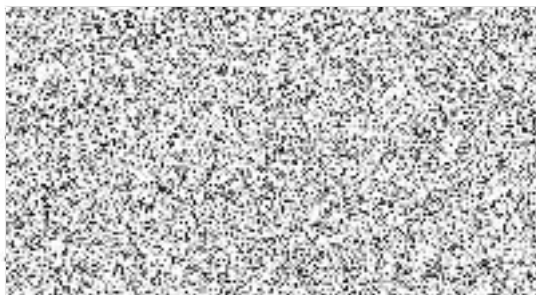
6. Závěrečná ustanovení

- 6.1. Změna smluvních podmínek je možná jen písemně, dohodou obou smluvních stran, dodatkem k této smlouvě.
- 6.2. Smlouva má tři strany, ve dvou originálech, po jednom pro každou smluvní stranu. Smluvní strany svým podpisem potvrzují, že smlouvě rozumějí a s jejím obsahem bezvýhradně souhlasí.
- 6.3. Smlouva nabývá platnosti dnem jejího podpisu druhou ze smluvních stran.

7. Smluvní strany se dohodly, že škola smlouvu po jejím uzavření bez zbytečného odkladu odešle k uveřejnění do registru smluv vedeného Ministerstvem vnitra ČR.

Smluvní strany prohlašují, že žádná část smlouvy nenaplňuje znaky obchodního tajemství ve smyslu zákona č. 89/2012 Sb., občanský zákoník, v platném znění.

Pro případ, kdy je v uzavřené smlouvě uvedeno rodné číslo, e-mailová adresa, telefonní číslo, číslo účtu fyzické osoby, bydliště/sídlo fyzické osoby, se smluvní strany dohodly, že smlouva bude uveřejněna bez těchto údajů. Dále se smluvní strany dohodly, že smlouva bude uveřejněna bez podpisů.



Základní škola a Mateřská škola,
Praha 5 - Zličín, Nedašovská 328
Pracoviště ZŠ: Mišovická 513/12,
155 21 Praha 5 - Zličín
tel.: 213 214 500 IČO: 70845905 (3)



do. 5. 2022

Datum