

SMLOUVA

kteřou se vydává souhlas pronajímatele se změnou pronajatého majetku a o podmínkách tohoto souhlasu podle § 2220 zákona č. 89/2012 Sb., občanský zákoník, ve znění pozdějších předpisů na akci: **“Kroměřížská nemocnice a.s. – modernizace bazénu“**

1. SMLUVNÍ STRANY

1. smluvní strana

Sídlo

Zástupce

Osoby oprávněné jednat

a) ve věcech smluvních

b) ve věcech technických

: **Zlínský kraj**

: Zlín, třída Tomáše Bati č.p.21, PSČ 761 90

: Ing. Radim Holíš, hejtman

: Ing. Radim Holíš, hejtman

: Ing. Pavel Dohnal - vedoucí odboru investic,

Ing. Jana Šlašková - vedoucí oddělení evidence a
správy majetku

IČO

: 70891320

DIČ

: CZ70891320

Bankovní ústav

: PPF banka

Číslo účtu

: 730090001/6000

Tel.

: 577 043 870

E-mail

: pavel.dohnal@kr-zlinsky.cz

ID DS

: scsbwku

Dále jen „**pronajímatele**“

2. smluvní strana

Sídlo

Statutární orgán

Zapsán v obchodním rejstříku

Osoby oprávněné jednat

a) ve věcech smluvních

b) ve věcech technických

: **Kroměřížská nemocnice a.s.**

: Havlíčkova 660/69, 767 01 Kroměříž

: MUDr. Lenka Mergenthalová, MBA
předsedkyně představenstva

: u Krajského soudu v Brně, oddíl B, vložka 4416

: MUDr. Lenka Mergenthalová, MBA

tel: 573 322 260

Ing. Hana Pňásková, provozní náměstek

tel: 573 322 273

IČO

: 276 60 532

DIČ:

: CZ27660532

Bankovní spojení

: MONETA Money Bank a.s.

Číslo účtu

: 174-851906724/0600

Tel.

: 573 322 111

E-mail

: info@nem-km.cz

ID datové schránky

: 2k3eut8

Dále jen „**nájemce**“

2. ÚVODNÍ USTANOVENÍ

2.1. Pronajímatel a nájemce uzavřeli dne 22. 5. 2012 smlouvu o nájmu nemovitostí č. O/0153/2012/ZD (dále jen „smlouva o nájmu“). Pronajímatel touto smlouvou pronajímá nájemci nemovité věci v areálu Kroměřížské nemocnice a.s. (k. ú. č. 674834), jichž je vlastníkem, včetně všech jejich součástí a příslušenství. Předmětem pronájmu je i budova označovaná jako „B“, která je součástí pozemku p.č.st. 1506 v k. ú. a obci Kroměříž.

2.2. Nájemce v souladu s ustanovením článku VII. odst. b) smlouvy o nájmu předložil pronajímateli Investiční záměr „**Kroměřížská nemocnice a.s. – modernizace bazénu**“.

Investiční záměr č. 1833/170/04/22 byl schválen Radou Zlínského kraje dne 25.04.2022 usnesením č. 0359/R14/22 (Příloha č. 1 této smlouvy).

2.3. Nájemce tímto prohlašuje, že má veškerá práva a způsobilost k tomu, aby plnil závazky vyplývající z této smlouvy.

3. SOUHLAS PRONAJÍMATELE

3.1. Pronajímatel touto smlouvou dává souhlas s tím, aby nájemce realizoval změnu pronajatého majetku spočívající ve stavebních úpravách s názvem:

Kroměřížská nemocnice a.s. – modernizace bazénu

3.2. Rozsah a technický popis akce je uveden v příloze č. 1 této smlouvy.

3.3. V rámci realizace akce nájemce **na svůj náklad** zajistí následující činnosti:

3.3.1. Zajistí **výběr dodavatele akce** včetně uzavření příslušné smlouvy na realizaci.

3.3.2. Zajistí výkon **technického dozoru stavebníka** (dále jen „TDS“) stavby a koordinátora bezpečnosti a ochrany zdraví při práci na staveništi (dále jen „koordinátor“), pokud jsou splněny podmínky § 14 zákona č. 309/2006 Sb., o zajištění dalších podmínek bezpečnosti a ochrany zdraví při práci a koordinátor stavby musí být určen.

3.3.3. Organizačně zajistí a **řídí realizaci stavby**.

3.3.4. Sestavuje, průběžně aktualizuje a odpovídá za dodržení harmonogramu, rozpočtu a finančního plánu akce, který musí být součástí smlouvy o dílo na dodávku stavebních prací.

3.3.5. Zajistí dokumentaci skutečného provedení stavby, došlo – li v průběhu realizace ke změnám oproti projektové dokumentaci pro provádění stavby.

3.3.6. Zpracuje, projedná a předá pronajímateli závěrečné vyhodnocení akce – zpracuje závěrečnou zprávu akce, včetně příloh, dle přílohy č. 6 směrnice SM/41 do 1 měsíce po uvedení akce do užívání.

3.4. Místem provedení akce je budova č. p. 660 označovaná jako „B“, která je součástí pozemku p. č. st. 1506 v k.ú. a obci Kroměříž. Vlastníkem pozemku i budovy je dle LV č. 12190 Zlínský kraj.

4. ZPŮSOB REALIZACE AKCE

- 4.1. Nájemce dodrží veškeré závazné podmínky stanovené touto smlouvou.
- 4.2. Nájemce se zavazuje při realizaci veřejných zakázek postupovat v souladu se zákonem č. 134/2016 Sb., o zadávání veřejných zakázek, ve znění pozdějších předpisů.
- 4.3. Nájemce se zavazuje v rámci zadávacího řízení veřejné zakázky písemně oslovit
 - a) pro zajištění **TDS a koordinátora** minimálně **1 účastníka** – nebo zabezpečí TDS a koordinátora vlastními pracovníky
 - b) pro výběr zhotovitele na **realizaci stavby** minimálně **3 účastníky**.
- 4.4. Lhůta pro podání nabídek je minimálně **7 pracovních dní** pro veřejnou zakázku, pouze ve výjimečně odůvodněných případech je nájemce oprávněn lhůtu zkrátit.
- 4.5. Nájemce je povinen pro posouzení nabídek ustanovit minimálně **tříčlennou hodnotící komisi**, přičemž jedním členem takové komise bude **vždy zástupce pronajímatele** (Odbor investic KÚZK).
- 4.6. Nájemce uzavře smlouvu související s realizací akce svým jménem a zajistí plnění peněžních závazků z této smlouvy vyplývajících na svůj náklad.
- 4.7. Před zahájením výběrového řízení na realizaci akce předá nájemce pronajímateli zadávací dokumentaci. Pronajímatel má právo **do 3 pracovních dnů** od předání zadávací dokumentace uplatnit připomínky k dokumentaci. Pokud tak neučiní, má se za to, že pronajímatel s dokumentací souhlasí.
- 4.8. Při přípravě a realizaci akce bude nájemce postupovat v souladu se zákonem č. 183/2006 Sb., o územním plánování a stavebním řádu a zákonem č. 309/2006 Sb., o zajištění dalších podmínek bezpečnosti a ochrany zdraví při práci.
- 4.9. Před zahájením realizace předloží nájemce pronajímateli **časový harmonogram postupu prací**. Každá změna, nebo aktualizace těchto dokumentů musí být rovněž neprodleně předložena pronajímateli.
- 4.10. Nájemce odpovídá za dodržování **bezpečnostních předpisů** při výstavbě.
- 4.11. Nájemce bude písemně informovat pronajímatele o **konání kontrolních dnů**, a to alespoň **3 pracovní dny** předem a po jejich konání bez zbytečného odkladu doručí pověřenému zaměstnanci odboru investic krajského úřadu zápisy z kontrolních dnů. V případě potřeby vyzve nájemce pronajímatele k účasti na kontrolním dnu přípravy nebo realizace akce, a to vždy nejméně **3 pracovní dny předem**.
- 4.12. V termínu nejpozději **do 5 pracovních dnů** po dokončení akce je nájemce povinen předat pronajímateli veškeré související doklady (zejména technickou dokumentaci), v souladu se Smlouvou o nájmu.
- 4.13. Akce bude realizována do 10/2022.
- 4.14. V případě změny technických parametrů akce předloží nájemce pronajímateli **návrh dodatku této smlouvy a dodatku investičního záměru** včetně jasného a prokazatelného zdůvodnění změny v podobě a obsahu akceptovatelném pro pronajímatele. Tyto změny **může nájemce realizovat pouze na základě pronajímatelem schváleného dodatku** této smlouvy a **schváleného dodatku** investičního záměru.
- 4.15. Pronajímatel provede **zavedení akce do podrozvahové účetní evidence** Zlínského kraje po jejím dokončení.

5. PODMÍNKY ÚHRADY NÁKLADŮ A NAKLÁDÁNÍ S MAJETKEM

- 5.1. Akce je plně hrazena z rozpočtu nájemce – Kroměřížské nemocnice a.s.
- 5.2. Realizací akce vznikne majetek:
 - technické zhodnocení majetku ZK (modernizace bazénu)Stavby realizované v rámci tohoto IZ budou technickým zhodnocením majetku ZK.
- 5.3. Pronajímatel schválil realizaci akce, která zahrnuje technické zhodnocení majetku Zlínského kraje pronajatého Kroměřížské nemocnice a. s. a jeho odpisování po dobu nájmu ve smyslu § 28 odst. 3 zák. č. 586/1992 Sb., o daních z příjmů, ve znění pozdějších předpisů v rozsahu schváleného investičního záměru (příloha č. 1).
- 5.4. Nájemce je oprávněn provádět technické zhodnocení pronajatého majetku, účtovat o něm ve svém účetnictví a odpisovat jej, pokud toto zhodnocení bylo v souladu s § 28 odst. 3 zák. č. 586/1992 Sb., o daních z příjmů v platném znění.

Skutečná hodnota technického zhodnocení bude stanovena na základě skutečně vynaložených nákladů na jeho pořízení.

6. ZÁVĚREČNÁ USTANOVENÍ

- 6.1. Smluvní strany se dohodly, že Zlínský kraj v zákonné lhůtě odešle smlouvu k řádnému uveřejnění do registru smluv vedeného Ministerstvem vnitra ČR.
- 6.2. Tato smlouva nabývá platnosti dnem uzavření smlouvy, tj. dnem podpisu obou smluvních stran, popř. osobami jimi zmocněnými. Účinnosti nabývá smlouva dnem jejího uveřejnění v registru smluv dle § 6 zákona č. 340/2015 Sb., o registru smluv, v platném znění.
- 6.3. Nájemce potvrzuje pravdivost svých údajů, které jsou uvedeny v článku 1. a jejich shodu s platným výpisem z obchodního rejstříku nebo s živnostenským oprávněním. V případě, že dojde v průběhu smluvního vztahu ke změnám uvedených údajů, zavazuje se nájemce předat pronajímateli bez zbytečného odkladu platnou kopii výše uvedených dokladů.
- 6.4. Nájemce souhlasí s případným uveřejněním podmínek, za jakých byla smlouva uzavřena v rozsahu dle zákona č. 134/2016 Sb., o zadávání veřejných zakázek, v platném znění, zákona č. 340/2015 Sb., o registru smluv, v platném znění a zákona č. 106/1999 Sb., o svobodném přístupu k informacím, v platném znění.
- 6.5. Smluvní strany prohlašují, že žádná část smlouvy nenaplnuje znaky obchodního tajemství dle § 504 zákona č. 89/2012 Sb., občanský zákoník, v platném znění.
- 6.6. V souladu s § 1801 zákona č. 89/2012 Sb., občanský zákoník, v platném znění, se ve smluvním vztahu založeném touto smlouvou vylučuje použití § 1799 a § 1800 zákona č. 89/2012 Sb.
- 6.7. Smlouvu je možné měnit, doplnit nebo zrušit pouze písemnými průběžně číslovanými smluvními **dotatky**, jež musí být jako takové označeny a potvrzeny oběma účastníky smlouvy. Tyto dodatky podléhají témuž smluvnímu režimu jako tato smlouva.
- 6.8. Smluvní strany uzavírají smlouvu na základě vlastní, dobrovolné vůle a považují její obsah za ujednání v souladu s dobrými mravy.
- 6.9. Styk mezi stranami bude **písemný** (e-mailem, případně datovou schránkou) nebo ústní. Důležitá sdělení budou buď osobně doručena, nebo zaslána doporučeným dopisem. Adresy pronajímatele a nájemce jsou uvedeny v článku 1 smlouvy a mohou být změněny písemným oznámením, které bude včas zasláno druhé straně. Jako doklad o doručení bude považován podpis na kopii průvodního dopisu při osobním doručení nebo potvrzení pošty o doručení.
- 6.10. Pokud není v této smlouvě uvedeno jinak, řídí se tento smluvní vztah zákonem č. 89/2012 Sb., občanský zákoník, v platném znění.

6.11. Tato smlouva se vystavuje ve **4 vyhotoveních**, přičemž pronajímatel a nájemce obdrží po dvou stejnopisech.

Příloha č. 1: Investiční záměr č. 1833/170/04/22

Doložka dle § 23 zákona č. 129/2000 Sb., o krajích, ve znění pozdějších předpisů

Rozhodnuto orgánem kraje: Rada Zlínského kraje

Datum a číslo jednací: 25.04.2022 č. 0359/R14/22

Ve Zlíně dne

V dne

Pronajímatel:

Nájemce:

.....

.....

hejtman Zlínského kraje

předseda představenstva

INVESTOR

Zlínský kraj

Tř. T. Bati 21, 761 90 Zlín

došlo 21	11. 04. 2022	došlo 21
čj.: ...	FRD	
počet příloh:		počet listů:

*pro příjmovou část
ze dne 8. a 16. 4.*



INVESTIČNÍ ZÁMĚR

Duben 2022

Číslo IZ

1833/170/04/22

NÁZEV AKCE

Kroměřížská nemocnice a.s. – modernizace bazénu

1. NÁZEV AKCE

Kroměřížská nemocnice a.s. – modernizace bazénu

2. INVESTOR

Kroměřížská nemocnice a.s., Havlíčkova 660/69, 767 01 Kroměříž, IČ: 27660532

3. ZDŮVODNĚNÍ AKCE

Bazén se nachází v suterénu přístavby budovy B a je součástí rehabilitačního oddělení. Stávající úpravna vody je morálně zastaralá, nejsou náhradní díly, je nutné ji vyměnit za novou. Dále je nutné provést výměnu nefunkční odvlhčovací jednotky. Po přepočítání potřebného odvlhčovacího výkonu odvlhčovací jednotky vychází instalace dvou jednotek, aby bylo zajištěno odpovídající prostředí dle požadavků hygieny. V rámci těchto úprav bude provedena kompletní oprava hydroizolace bazénu, obkladů a dlažby. Lokální opravy jsou nerentabilní

4. TECHNICKÝ POPIS

Stávající úpravna vody bude demontována a nahrazena novou úpravnou vody. Instalovaná odvlhčovací jednotka se již z důvodu negativního dopadu na životní prostředí dle platných zákonů (na ochranu ozonové vrstvy vyplývající z nařízení ES č. 1005/2009 a zákona č. 73/2012 Sb. o látkách, které poškozují ozonovou vrstvu a o fluorovaných skleníkových plynech) nesmí spravovat z důvodu obsahu chladiva R22. Z daného důvodu bude demontována a nahrazena jednotkami novými, dále se doplní do VZT jednotky frekvenční měniče k snížení foukaného množství vzduchu v době provozu. Dále bude provedeno osekání stávajících obkladů a dlažby pro provedení nové hydroizolace a následně bude proveden nový obklad a dlažba.

5. SUBJEKT POVĚŘENÝ VÝKONEM FUNKCE INVESTORA

název: Kroměřížská nemocnice a.s. IČO: 276 60 532
adresa: Havlíčkova 660/69, 767 01 Kroměříž
zastoupen: MUDr. Lenka Mergenthalová, MBA
předseda představenstva

kontaktní osoba: tel.: 573 322 260, e-mail: lenka.mergenthalova@nem-km.cz
Ing. Hana Přileská, provozní náměstek
tel.: 573 322 273, e-mail: hana.prileska@nem-km.cz

6. SPRÁVCE MAJETKU

název: Krajský úřad Zlínského kraje, Odbor investic, tř. T. Bati 21,
761 90 Zlín
zastoupen : Ing. Pavel Dohnal, vedoucí Odboru investic

7. ZPRACOVATEL IZ

název: Kroměřížská nemocnice a.s., Havlíčkova 660/69, 767 01
Kroměříž
odpovědná osoba: Pavel Hajek, tel.: 573 322 333, pavel.hajek@nem-km.cz

8. MÍSTO PLNĚNÍ AKCE

Kroměřížská nemocnice a.s., budova B (p.č.st.1506), k.ú. Kroměříž

9. TERMÍNY AKCE

Zahájení akce: 04/2022

Ukončení akce: 10/2022

10. DRUH AKCE

Stavební úpravy

11. CHARAKTER AKCE

technické zhodnocení majetku

12. TECHNICKÉ PARAMETRY AKCE

členění akce: SO 01 Modernizace bazénu

etapizace akce: akce není dělena na etapy

kapacitní údaje: výměnou nedojde ke změnám kapacitních údajů zařízení

13. POČET PRACOVNÍCH MÍST

Realizací akce nedojde ke změně pracovních míst.

14. MAJETKOPRÁVNÍ VZTAHY, MAJETKOVÁ EVIDENCE

- a) Budova B č.p. 660 na pozemku p. č. st. 1506 k. ú. Kroměříž), jsou ve vlastnictví Zlínského kraje. Pozemky jsou pronajaty Kroměřížské nemocnici a.s. na základě Smlouvy o nájmu nemovitostí O/0153/2012/ZD uzavřené dne 22.5.2012 ve znění pozdějších dodatků
- b) Majetková a účetní evidence:
 - Realizací akce dojde k technickému zhodnocení majetku Zlínského kraje budova č.p. 660 na pozemku p. č. st. 1506 (B)-KUZLH000BTDS.
 - Technické zhodnocení majetku bude realizováno z finančních prostředků KMN a.s., která je po dokončení zavede do své účetní a majetkové evidence jako technické zhodnocení cizího majetku a bude uplatňovat jeho daňové odpisy
Schválení tohoto technického zhodnocení v RZK je současně souhlasem s realizací technického zhodnocení u pronajatého majetku a jeho odepisováním pro KMN a.s.
 - Technické zhodnocení bude zařazeno do podrozvahové evidence ZK a bude evidováno v zůstatkové hodnotě.
- c) Realizace akce povede ke změně Smlouvy o nájmu nemovitostí

15. DOPADY AKCE NA ROZPOČET BUDOUCÍHO SPRÁVCE

Realizace akce nebude mít dopady do rozpočtu.

16. FINANCOVÁNÍ AKCE

Způsob stanovení finančních nákladů akce:

Finanční náklady stanoveny na základě položkového rozpočtu.

Odpovědný zpracovatel nákladů: Pavel Hajek

vedoucí oddělení správy budov

telefon: 603577280; e-mail: pavel.hajek@nem-km.cz

Celkové náklady akce:

2 035 tis. Kč vč. DPH

Režim přenesené daňové povinnosti:

Technické zhodnocení je v souladu s § 92a zákona č. 235/2004 Sb., o dani z přidané hodnoty, ve znění pozdějších předpisů (dále jen zákon o DPH). Stavební a montážní práce, které jsou předmětem IZ, budou používány pro ekonomickou činnost (Jedná se o majetek Zlínského kraje, v současnosti pronajatý akciové společnosti, na základě Smlouvy o nájmu nemovitostí č. O/0153/2012/ZD).

Technické zhodnocení bude vyfakturováno Kroměřížské nemocnici a.s. v režimu přenesené daňové povinnosti podle zákona o DPH.

Rozpis nákladů:

Náklady akce	2020	2021	2022	2023	celkem
(údaje v tis. Kč)					
Náklady přípravy a zabezpečení akce					
Náklady realizace akce			2 035		2 035
Celkové investiční náklady	0	0	2 035	0	2 035
Náklady přípravy a zabezpečení akce			0		
Náklady realizace akce			0		
Celkové neinvestiční náklady	0	0	0	0	0
CELKOVÉ NÁKLADY AKCE			2 035		2 035

ZDROJE FINANCOVÁNÍ

Zdroje financování	2020	2021	2022	2023	celkem
(údaje v tis. Kč)					
Rozpočet PO (<i>Vlastní zdroje a. s.</i>)			2 035		2 035
Rozpočet Zlínského kraje (ORJ 140)					
Ostatní zdroje					
SOUHRN ZDROJŮ			2 035		2 035

17. ZÁVAZNÉ PARAMETRY IZ

a) Vybrané technické parametry

Stávající stav:

- Úpravna vody
- Odvlhčovací jednotka (1ks)

Nový stav:

- Úpravna vody
- Odvlhčovací jednotka (2ks)

b) Finanční parametry

- celkové náklady akce max.: 2 035 tis. Kč (vč. DPH)

c) Časové parametry

Zahájení akce: 04/2022

Ukončení akce: 10/2022

18. STANOVISKA DOTČENÝCH SUBJEKTŮ K IZ

STANOVISKO VPO

vyjádření k budoucímu efektivnímu využití pořízovaného majetku a budoucích provozních nákladů.

Souhlasím / ~~nesouhlasím~~ s návrhem IZ.

Datum: 07. 04. 2022



Vedoucí odboru ZD:

Ing. Karol Muzanský

STANOVISKO INV

Souhlasím / ~~nesouhlasím~~ s návrhem IZ.

Datum: 8.4.2022

kontroloval:
jméno, podpis

Vedoucí odboru INV:

STANOVISKO EKO

Souhlasím / ~~nesouhlasím~~ s návrhem IZ.

Datum: 13. 04. 2022

Vedoucí odboru EKO:

STANOVISKO NÁJEMCE MAJETKU

Název organizace:

název: Kroměřížská nemocnice a.s.

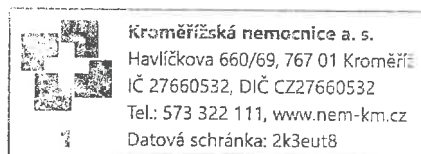
adresa: Havlíčkova 660/69, 767 01 Kroměříž

IČ: 27660532

Datum: 01.04.2022

Souhlasí /nesouhlasí

statutární zástupce: MUDr. Lenka Mergenthalová, MBA, předseda představenstva
titul, jméno, příjmení, podpis



PŘÍLOHY

Příloha IZ č. 1 - **STRUKTURA NÁKLADŮ A ZDROJŮ FINANCOVÁNÍ**

Příloha IZ č. 2 - **DOKLADY O VLASTNICTVÍ**

Příloha IZ č. 3 - **AKTUALIZACE SDP**

Příloha IZ č. 4 - **FOTODOKUMENTACE**

Příloha IZ č. 5 - **PROPOČET NÁKLADŮ**

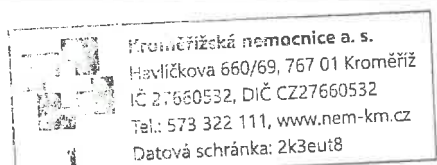
Struktura nákladů a zdrojů financování akce reprodukce majetku Zlínského kraje							
Název akce : Kroměřížská nemocnice a.s. – modernizace bazénu							
							údaje v tis. Kč (vč. DPH)
č. ř.	Název rozpočtového ukazatele	Skutečnost do konce r. 2019	Planované plnění				Celkem
			2020	2021	2022	2023	
ROZPIS NÁKLADŮ AKCE							
1	Náklady inženýrské činnosti						
2	Náklady projektové dokumentace						
3	Jiné náklady přípravy a zabezpečení akce						
1-3	Náklady přípravy a zabezpečení akce - investiční	0	0	0	0	0	
4	Náklady stavební části				2 035		2 035
5	Náklady technologické části						
6	Náklady na stroje a zařízení						
7	Náklady na nehmotný majetek						
8	Náklady na výkup pozemků a budov						
9	Náklady na věcná břemena a právo stavby						
4-9	Náklady realizace akce - investiční	0	0	0	2 035	0	2 035
1-9	Celkové investiční náklady	0	0	0	2 035	0	2 035
10	Náklady inženýrské činnosti						
11	Náklady projektové dokumentace						
12	Jiné náklady přípravy a zabezpečení akce						
10-12	Náklady přípravy a zabezpečení akce - neinvestiční	0	0	0	0	0	
13	Náklady stavební části						
14	Náklady technologické části						
15	Náklady na stroje a zařízení						
16	Náklady na nehmotný majetek						
17	Náklady na věcná břemena						
13-17	Náklady realizace akce - neinvestiční	0	0	0	0	0	
10-17	Celkové neinvestiční náklady	0	0	0	0	0	
1-17	CELKOVÉ NÁKLADY AKCE	0	0	0	2 035	0	2 035
NÁVRH ZDROJŮ FINANCOVÁNÍ		do konce r. 2019	2020	2021	2022	2023	
Rozpočet příspěvkové organizace (Vlastní zdroje a. s.)							
1	Fond investic						
2	Provozní prostředky organizace						
3	Ostatní (specifikovat)						
1-3	Rozpočet příspěvkové organizace celkem	0	0	0	0	0	
Rozpočet Zlínského kraje							
4	Rozpočet ZK - investiční (ORJ)						
	z toho odvod PO						
5	Rozpočet ZK - neinvestiční (ORJ 140)						
	z toho odvod PO						
6	Rozpočet ZK - NFV - výdaj (ORJ)						
7	Rozpočet ZK - vratka NFV (ORJ)						
8	Rozpočet ZK - příjem (ORJ)						
9	Investiční příspěvek z rozpočtu zřizovatele - (ORJ)						
10	Příspěvek na provoz - (ORJ)						
11	Ostatní (specifikovat)						
4-11	Rozpočet Zlínského kraje celkem	0	0	0	0	0	
Ostatní zdroje							
12	Dotace z fondů EU - rozpočet ZK - INV* (ORJ)						
13	Dotace z fondů EU - rozpočet ZK - NIV* (ORJ)						
14	Fondy (SFDI, SFŽP....) - rozpočet ZK - INV* (ORJ)						
15	Fondy (SFDI, SFŽP....) - rozpočet ZK - NIV* (ORJ)						
16	SR (specifikovat) - rozpočet ZK - INV* (ORJ)						
17	SR (specifikovat) - rozpočet ZK - NIV* (ORJ)						
18	Vlastní zdroje akciové společnosti				2 035		2 035
19	Ostatní (specifikovat) - rozpočet ZK - INV* (ORJ)						
20	Ostatní (specifikovat) - rozpočet ZK - NIV* (ORJ)						
12-20	Ostatní zdroje celkem	0	0	0	2 035	0	2 035
1-20	SOUHRN ZDROJŮ FINANCOVÁNÍ	0	0	0	2 035	0	2 035

Zpracovatel investičního záměru :

MUDr. Lenka Mergenthalová, MBA
předseda představenstva

Datum: 01.04.2022

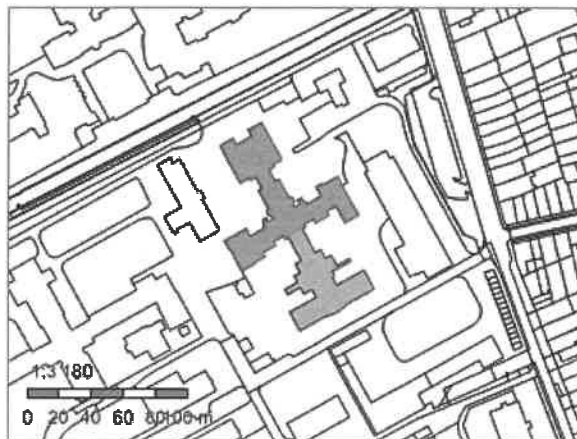
Razítko a podpis ředitele / vedoucího odboru :



* V případě zapojení dotačního příjmu do rozpočtu Zlínského kraje se uvěde text, který je zde uveden kurzívou, v opačném případě se tento text vymaže (neřeš se u nevyplněných řádků).

Informace o pozemku

Parcelní číslo:	st. 1506
Obec:	Kroměříž [588296]
Katastrální území:	Kroměříž [674834]
Číslo LV:	12190
Výměra [m ²]:	3953
Typ parcely:	Parcela katastru nemovitostí
Mapový list:	
Určení výměry:	Graficky nebo v digitalizované mapě
Druh pozemku:	zastavěná plocha a nádvoří



Součástí je stavba

Budova s číslem popisným:	Kroměříž [412422] ; č. p. 660; objekt občanské vybavenosti
Stavba stojí na pozemku:	p. č. st. 1506
Stavební objekt:	č. p. 660
Ulice:	Havlíčková
Adresní místa:	Havlíčková 660/69

Vlastníci, jiní oprávnění

Vlastnické právo	Podíl
Zlínský kraj, třída Tomáše Bati 21, 76001 Zlín	

Způsob ochrany nemovitosti

Název
památkově chráněné území

Seznam BPEJ

Parcela nemá evidované BPEJ.

Omezení vlastnického práva

Nejsou evidována žádná omezení.

Jiné zápisy

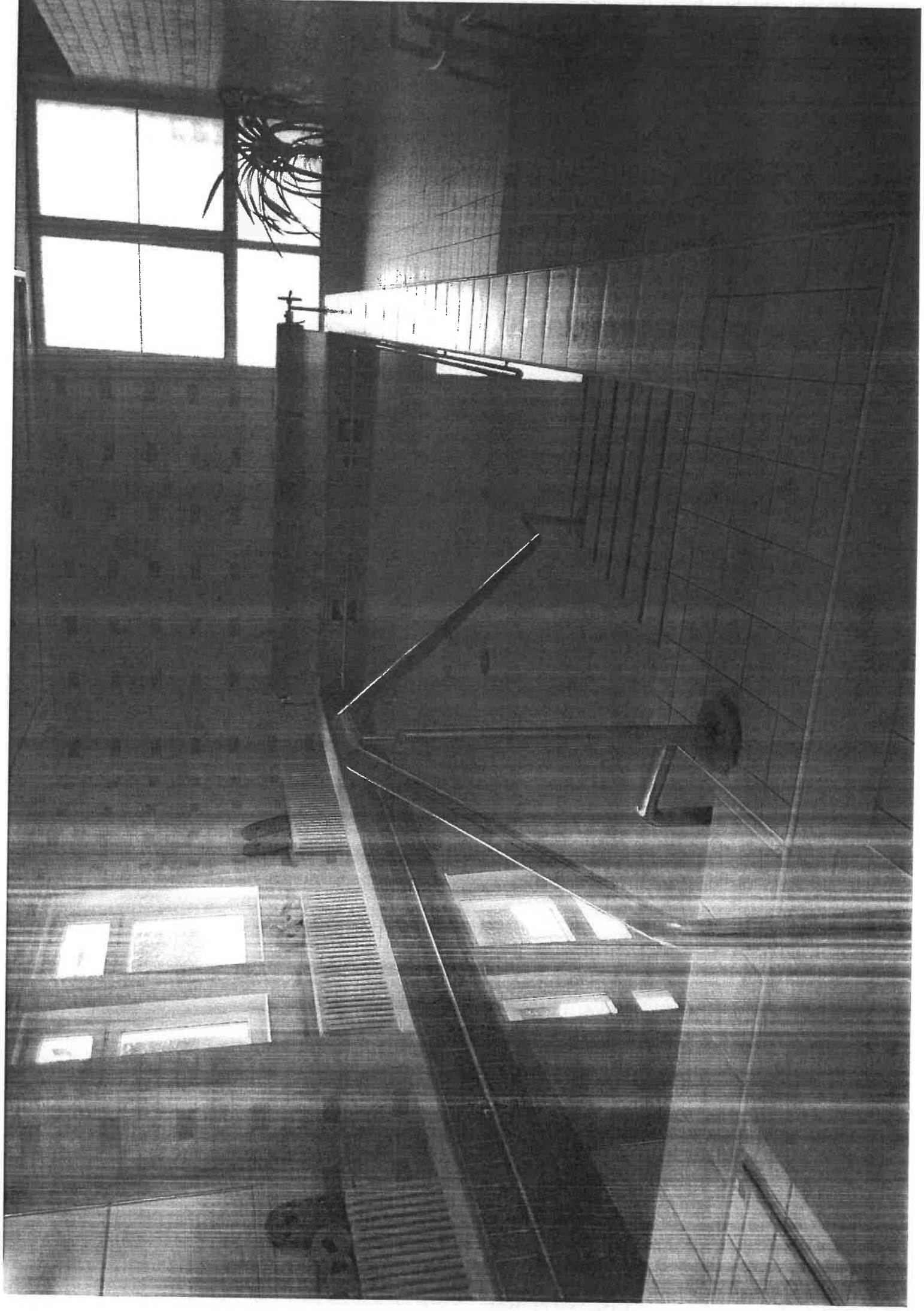
Nejsou evidovány žádné jiné zápisy.

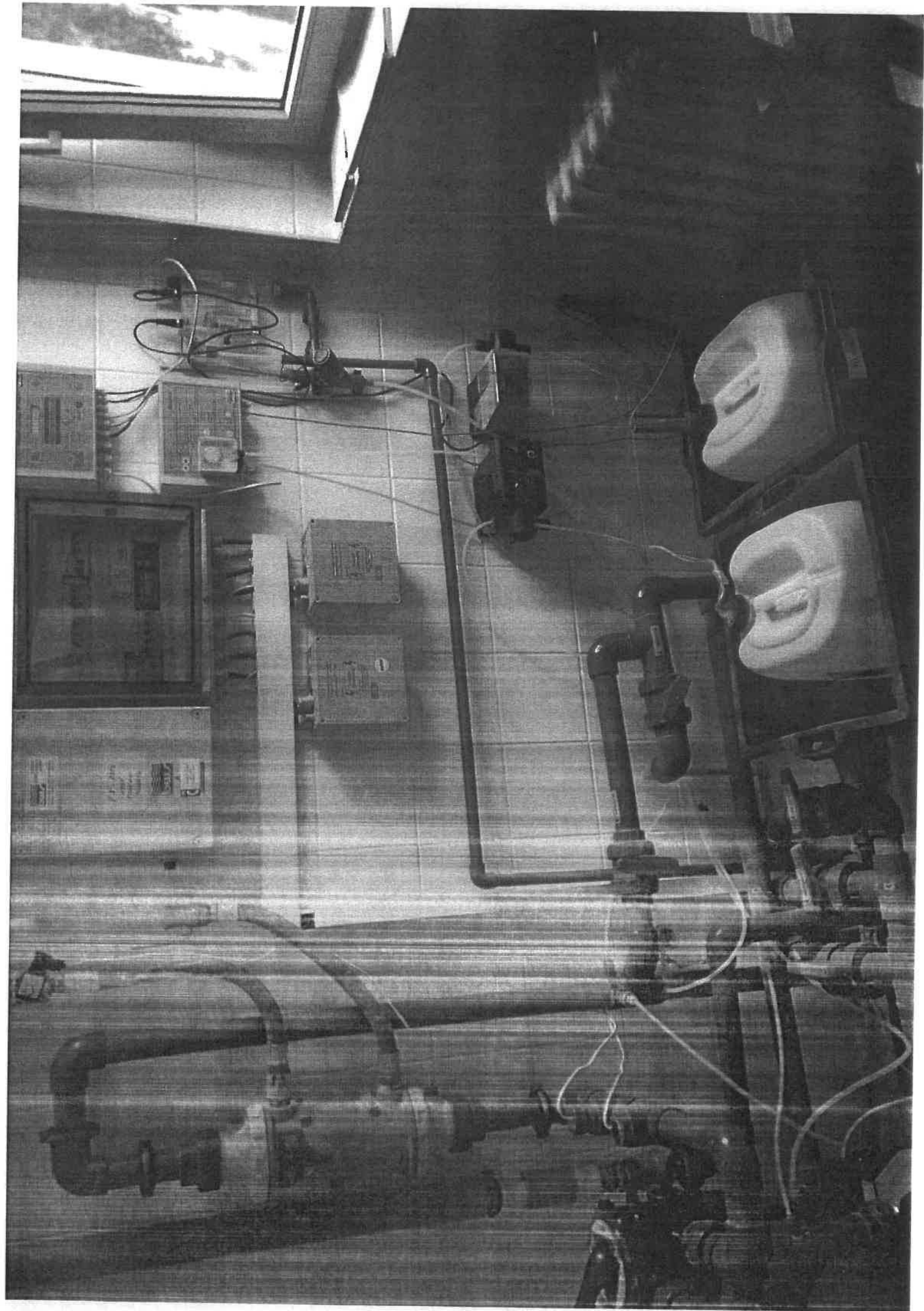
📌 Řízení, v rámci kterých byl k nemovitosti zapsán cenový údaj

Nemovitost je v územním obvodu, kde státní správu katastru nemovitostí ČR vykonává [Katastrální úřad pro Zlínský kraj, Katastrální pracoviště Kroměříž](#)

1	2	3	4	5	6	7	8	9	10	11	12	13
ZÁKLADNÍ ÚDAJE O AKCI												PŘÍPRAVENOST AKCE
Průběh	Název a třída akce	Organizace	Celkový náklad akce	Plánovaný zdroj financování	Náklady před rokem 2021	Náklady roku 2021	Náklady roku 2022	Náklady roku 2023	Náklady roku 2024	Náklady roku 2025	Náklady v náhodných letech	Evidenční číslo investičního záměru, osvědčení prozatímní.
39	Investiční společnost	Komstřížská nemocnice a. s.	2 038	OSTAVNÍ ZDROJE			2 035					1833/170/04/22

11.4.2022







Prehled nákladů - bazén

Název	Firma	Kč bez DPH	DPH	Celkem	Poznámka
Bazén - obklad, dlažba		720 000	151 200	871 200	
Bazén - úpravna vody		519 000	108 990	627 990	
Bazén - odvlhčení		442 000	92 820	534 820	
Celkem		1 681 000	353 010	2 034 010	