



Česká republika – Krajské ředitelství policie Libereckého kraje

se sídlem: Nám. Dr. E. Beneše 584/24, 460 32 Liberec 1
zastoupená plk. Ing. Ondřejem Musilem, ředitelem
IČO: 72050501
DIČ: CZ72050501
ID schránky: vsmhvpv9
kontaktní osoba: 

osoba pověřená převzetím: 

kontaktní osoba pro evidenci majetku: 

jako přejímající (dále jen "přejímající")

a

Zařízení služeb pro Ministerstvo vnitra

státní příspěvková organizace zřízená dnem 1. ledna 1998 na základě Zřizovací listiny č. j. 1337/97 ze dne 8. prosince 1997,


se sídlem: Přípotoční 300/1, PSČ 101 01 Praha 101
za kterou právně jedná Mgr. Roman Švejda, DiS., MPA, ředitel
IČO: 67779999
DIČ: CZ67779999
ID schránky: iazgiwe

ověřené kopie Zřizovací listiny ZSMV, pověření ředitele ZSMV a jeho podpisového vzoru jsou v Příloze č. 1 této smlouvy

kontaktní osoba 

osoba pověřená předáním: 

kontaktní osoba pro evidenci majetku: 

e-mail: 

jako předávající (dále jen "předávající")

uzavírají níže uvedeného dne, měsíce a roku tuto

SMLOUVU

**o převodu příslušnosti hospodařit s majetkem státu
(dále jen "smlouva")**

ve smyslu ustanovení § 55 odst. 3 zákona č. 219/2000 Sb., o majetku České republiky a jejím vystupování v právních vztazích, ve znění pozdějších předpisů (dále jen "zákon o majetku státu") a ustanovení § 14 a násl. vyhlášky Ministerstva financí č. 62/2001 Sb., o hospodaření organizačních složek státu a státních organizací s majetkem státu, ve znění pozdějších předpisů (dále jen "vyhláška")

I. Předmět smlouvy

1. Česká republika je vlastníkem a předávající má příslušnost hospodařit podle Smlouvy o předání majetku státu ze dne 30.1.2019 pozemky **parc.č. 5476/2 zastavěná plocha a nádvoří, o evidované výměře 561 m², jehož součástí je stavba Liberec I - Staré Město, č.p. 150, ubytovací zařízení a parc.č. 5476/1 ostatní plocha, o evidované výměře 881 m² v katastrálním území 682039 Liberec, obci 563889 Liberec**, které jsou zapsané na listu vlastnictví 13748 pro katastrální území Liberec a obec Liberec, u Katastrálního úřadu pro Liberecký kraj, Katastrální pracoviště Liberec (dále též jen „**Nemovitosti**“).

List vlastnictví 13748 pro toto katastrální území u Katastrálního úřadu pro Liberecký kraj, Katastrálního pracoviště Liberec je v příloze č. 2 této smlouvy.

2. Předmětem této smlouvy je převod příslušnosti hospodařit s nemovitostmi: **pozemek parc.č. 5476/2 zastavěná plocha a nádvoří, o evidované výměře 561 m², jehož součástí je stavba Liberec I - Staré Město, č.p. 150, ubytovací zařízení a pozemek parc.č. 5476/1 ostatní plocha, o evidované výměře 881 m² v katastrálním území 682039 Liberec, obci 563889 Liberec**.

3. Předmětem této smlouvy je dále převod příslušnosti hospodařit s dokumentací - výstupy projektové přípravy akce s názvem „Rekonstrukce administrativně - provozního objektu rehabilitace v Liberci“ Dokumentace, která je předávána zahrnuje:

- I. doklady ZSMV z projektové přípravy výše uvedené akce (smlouvy, plné moci, předávací protokoly, zápisy korespondenci, oznámení, stavební povolení, geometrický plán atd.),
- II. výstupy z projekční etapy I. (provedení stavebně technických průzkumů a prověření stavebně technických parametrů budovy),
- III. výstupy z projekční etapy II. (studie včetně vizualizací),
- IV. výstupy z projekční etapy III. (dokumentace pro stavební povolení),
- V. výstupy z projekční etapy IV. (dokumentace pro provádění stavby a dokumentace pro zadání stavby).

Podrobný soupis předávaní dokumentace – výstupů projektové přípravy akce je uveden v příloze č. 6 této smlouvy.

(dále jen „**předávaný majetek**“).

4. Touto smlouvou se převádí příslušnost předávajícího hospodařit do příslušnosti přejímajícího hospodařit, a to k předmětné nemovitosti uvedené v odst. 1 tohoto článku smlouvy, se všemi součástmi a příslušenstvím, právy a povinnostmi, vše tak, jak jsou uvedené v odst. 2. tohoto článku smlouvy a dokumentaci - výstupy projektové přípravy akce uvedenou v odst. 3 tohoto článku smlouvy a přejímající předmětné nemovitosti se všemi součástmi a příslušenstvím a dokumentací - výstupy projektové přípravy akce přejímá a přebírá do své příslušnosti hospodařit a do účetní evidence.

II. Hodnota a popis předávaného majetku

1. Pořizovací hodnota předávaného majetku ke dni předání činí včetně součástí a příslušenství celkem 9.075.417 Kč, z toho stavby: 8.695.375 Kč a pozemky: 380.042 Kč.

2. Pořizovací hodnota předávaného majetku dokumentace - výstupy projektové přípravy akce „Rekonstrukce administrativně-provozního objektu rehabilitace v Liberci “ ke dni předání činí 2.416.578,50 Kč.

3. Předávajícimu je známa povinnost přejímajícího zavést převzatý majetek do své účetní evidence v účetní hodnotě, kterou je u odepisovaného majetku pořizovací cena, upravená o výši oprávek. Pro účely splnění této povinnosti přejímajícím se pořizovací cena předávaného majetku uvádí v této smlouvě, a výši oprávek se předávající zavazuje písemně sdělit přejímajícímu bez odkladu po vyvedení předávaného majetku ze své účetní evidence, který bude nedílnou součástí finálního předávacího protokolu.

III.

Podmínky převodu

1. Předávající a přejímající se ve smyslu ustanovení § 16 odst. 1 vyhlášky dohodli, že za předávaný majetek přejímající neposkytne předávajícímu žádné peněžité plnění.

2. Předávající prohlašuje, že na předávaném majetku neváznou žádné dluhy, věcná břemena, která by zatěžovala předmět smlouvy, zástavní práva ani žádné jiné právní povinnosti.

3. Přejímající prohlašuje, že předávaný majetek potřebuje k plnění svých úkolů a stanoveného předmětu činnosti v souladu s ustanovením § 9 odst. 1 zákona o majetku státu a ustanovením § 15 odst. 1 vyhlášky.

4. Přejímající prohlašuje, že si předávaný majetek dobře prohlédl, je mu znám jeho právní i stavebně technický stav, a přejímá jej do své příslušnosti hospodařit s majetkem státu.

5. Předávající i přejímající shodně prohlašují, že jim nejsou známy žádné skutečnosti, které by uzavření této smlouvy bránily.

6. Předávající prohlašuje, že mu není známo, že by na předávaném majetku vážla další omezení, závazky či právní vady, zejména prohlašuje, že:

- a) ve vztahu k předávanému majetku není vedeno žádné soudní řízení,
- b) ve vztahu k předávanému majetku není vedeno žádné správní řízení,
- c) předávaný majetek není užíván třetími subjekty,
- d) předávaný majetek neužívá žádná osoba bez právního důvodu a není tak dotčen bezesmluvním užíváním s možným bezdůvodným obohacením, vůči němuž předávající vystupuje jako věřitel,
- e) k předávanému majetku nebyl uplatněn restituční nárok,
- f) předávaný majetek nepodléhá žádnému zvláštnímu zákonnému režimu nakládání nad rámec zákona o majetku státu,
- g) předávaný majetek není zatížen ekologickými zátěžemi,
- h) na předávaný majetek nebyl zpracován privatizační projekt a není určen k privatizaci,

7. Předávající se zavazuje, že v době mezi uzavřením této smlouvy a podáním návrhu na zápis práva do katastru nemovitostí nezatíží předávaný majetek jakýmkoliv závazky a věcnými břemeny.

8. Předávající předávaný majetek nepotřebuje k plnění svých úkolů, a proto rozhodl o trvalé nepotřebnosti nemovitého majetku rozhodnutím ze dne 12.1.2022 pod č. j. ZSMV-N-13508-

2/SNM-2021 (příloha č. 3), a předává majetek postupem podle ustanovení § 19b zákona o majetku státu do příslušnosti hospodařit přejímajícímu v působnosti Ministerstva vnitra.

IV.

Změna příslušnosti hospodařit s předávaným majetkem

1. Změna příslušnosti hospodařit s předávaným majetkem nastane ke dni podání návrhu na záznam práv, zápisu změny příslušnosti hospodařit k předávanému nemovitému majetku ve prospěch přejímajícího, učiněného u věcně a místně příslušného katastrálního úřadu podle této smlouvy. Týmž dnem vzniká přejímajícímu oprávnění nakládat s předávaným majetkem a tímto dnem rovněž přechází na přejímajícího veškerá práva a veškeré povinnosti vztahující se k předávanému majetku.
2. Ve vztahu k předávanému majetku bude mezi předávajícím a přejímajícím formou protokolu provedeno fyzické předání a převzetí v místě polohového určení předávaného majetku. V předávacím protokolu bude proveden popis předávaného majetku a o stavu předávaného majetku bude vyhotovena fotodokumentace.
3. Fyzické předání a převzetí předávaného majetku se uskuteční ke dni podání návrhu na záznam práv dle odstavce 1 tohoto článku.

V.

Záznam v katastru nemovitostí

1. Tato smlouva je listinou osvědčující příslušnost předávajícího k podání návrhu na provedení záznamu do katastru nemovitostí.
2. Předávající se dohodl s přejímajícím, že návrh na záznam práva do katastru nemovitostí ke změně příslušnosti hospodařit s předávaným nemovitým majetkem podá u příslušného katastrálního úřadu předávající, a to do deseti pracovních dnů ode dne nabytí účinnosti této smlouvy, a bude o tom přejímajícího písemně informovat, a to zasláním kopie návrhu na záznam práva do katastru nemovitostí opatřeného číslem jednacím příslušného katastrálního pracoviště, a to prostřednictvím kontaktní e-mailové adresy přejímajícího.
3. Pokud by příslušným katastrálním úřadem byl návrh na záznam práva dle této smlouvy k předávanému nemovitému majetku ve prospěch přejímajícího pravomocně zamítnut, účastníci této smlouvy se zavazují k součinnosti směřující k naplnění vůle obou stran.

VI.

Závěrečná ustanovení

1. Práva a povinnosti smluvních stran se řídí touto smlouvou. Vzájemné vztahy stran neupravené touto smlouvou se řídí právním řádem České republiky, zejména zákonem o majetku státu a zákonem č. 89/2012 Sb., občanským zákoníkem, ve znění pozdějších předpisů.
2. Veškeré změny či doplnění této smlouvy lze provést jen formou písemných, vzestupně číslovaných a oběma stranami podepsaných dodatků, které budou nedílnou součástí této smlouvy.

3. Tato smlouva nabývá platnosti dnem, kdy byla schválena zřizovatelem předávajícího. Žádost o schválení smlouvy podá po podpisu této smlouvy Předávající. Schvalovací dokument tvoří přílohu č. 4 této smlouvy.

4. Smluvní strany se dohodly, že podstatné písemnosti týkající se smluvního vztahu založeného touto smlouvou budou doručeny druhé smluvní straně výlučně prostřednictvím datové schránky, již smluvní strany disponují v souladu s ustanovením § 5 odst. 1 a § 6 odst. 1, zákona č. 300/2008 Sb., elektronických úkonech a autorizované konverzi dokumentů, ve znění pozdějších předpisů.

5. Tato smlouva nabývá účinnosti uveřejněním v registru smluv podle zákona č. 340/2015 Sb., o zvláštních podmínkách účinnosti některých smluv, uveřejňování těchto smluv a o registru smluv, ve znění pozdějších předpisů.

6. Předávající zašle tuto smlouvu správci registru smluv k uveřejnění bez zbytečného odkladu, nejpozději však do deseti pracovních dnů od platnosti této smlouvy. Předávající předá přejímajícímu kopii dokladu o uveřejnění smlouvy v registru smluv podle § 5 odst. 4 zákona č. 340/2015 Sb., o registru smluv, jako potvrzení skutečnosti, že smlouva nabyla účinnosti.

7. Smluvní strany navzájem prohlašují, že smlouva neobsahuje žádné obchodní tajemství.

8. Tato smlouva je vyhotovena v šesti stejnopisech, z nichž každý má platnost originálu. Dvě vyhotovení jsou určena pro potřebu předávajícího, dvě pro potřebu přejímajícího, jeden výtisk je určen pro schvalujícího (zřizovatele) a jedno pro příslušný katastrální úřad.

9. Předávající a přejímající výslovně prohlašují, že si smlouvu před podpisem přečetli, že souhlasí s jejím obsahem, který je jim jasný a srozumitelný, je projevem jejich vážné a svobodné vůle, což stvrzují podpisy svých oprávněných zástupců.

Přílohy (nedílně spojeny se smlouvou):

Příloha č. 1 – Ověřené kopie Zřizovací listiny ZSMV, jmenování ředitele ZSMV a podpisový vzor ředitele ZSMV

Příloha č. 2 – Kopie LV

Příloha č. 3 – Rozhodnutí o nepotřebnosti nemovitosti pro ZSMV (kopie)

Příloha č. 4 – Souhlas zřizovatele ZSMV s uzavřením této smlouvy

Příloha č. 5 - Přehled nemovitostí po účtech

Příloha č. 6 - Dokumentace - výstupy projektové přípravy – podrobný soupis

V Liberci dne 27-04-2022

V Liberci dne
ředitel KRP Libereckého kraje

(přejímající)



V Praze dne 1-3-05-2022

(předávající)

ZAŘÍZENÍ SLUŽEB PRO IAV
Příspěvková organizace
101 00 Praha 10, Pilsotoční 300
IČO: 67779998 DIČ: CZ67779999

-23-



ZŘIZOVACÍ LISTINA

příspěvkové organizace

Ministerstvo vnitra zřizuje podle § 31 zákona č.576/1990 Sb. o pravidlech hospodaření s rozpočtovými prostředky České republiky a obcí v České republice (rozpočtová pravidla republiky), ve znění pozdějších předpisů, příspěvkovou organizaci s názvem:

Zařízení služeb pro Ministerstvo vnitra

Sídlo organizace: Přípotoční 300 Praha 10

IČO: 67779999

Čl. 1

Účel zřízení a předmět činnosti

Příspěvková organizace „Zařízení služeb pro ministerstvo vnitra“ (dále jen „organizace“) se zřizuje pro poskytování a zabezpečení komplexních služeb Ministerstvu vnitra jako ústřednímu orgánu státní správy v oblasti pořizování investičního a neinvestičního hmotného majetku, zabezpečování úklidu a údržby budov, zajištění dopravy, zajištění stravování, zabezpečení školení pro zaměstnance resortu a zabezpečení komplexní péče o nemovitý majetek Ministerstva vnitra, který je ve vlastnictví České republiky a ke kterému má právo hospodaření Ministerstvo vnitra (dále jen „resort MV“), respektive ke dni zřízení organizace bude mít k němu právo hospodaření tato organizace včetně veškeré obstaravatelské činnosti.

I. Hlavní činnost

Organizace zajišťuje pro potřeby resortu MV:

- a) poskytování hmotného investičního majetku pro potřeby činnosti resortu MV formou výpůjčky, včetně zabezpečení tohoto majetku nezbytným servisem,
- b) zabezpečení komplexních služeb souvisejících s pořizováním majetku resortu MV,
- c) zabezpečování úklidových prací v budovách resortu MV,
- d) zabezpečování běžných oprav a údržby majetku resortu MV,
- e) zajištění hromadné přepravy osob a nákladní přepravy pro potřeby resortu MV,
- f) zajištění výroby a distribuce stravy pro zaměstnance resortu a provozu kantýn resortu MV,
- g) zajištění smluvního stravování pro zaměstnance resortu MV,
- h) zajištění ubytovacích kapacit a prostor pro školení zaměstnanců resortu MV,
- i) zajištění komplexního servisu v oblasti veřejné zakázky pro resort MV, včetně souvisejících činností,
- j) zabezpečení zdokonalovacích kursů řidičů motorových vozidel,
- k) zabezpečení revizí, prohlídek a zkoušek na technologických zařízeních užívaných resortem MV,
- l) zabezpečení pronájmu movitého a nemovitého státního majetku se souhlasem zřizovatele,
- m) pořizování nemovitého majetku se souhlasem zřizovatele.
- n) likvidace, případně odprodej neupotřebitelného a vyřazeného majetku,

II. Hospodářská činnost

Mimo svoji hlavní činnost může organizace provozovat ve volných výrobních kapacitách hospodářskou činnost, ke zlepšení hospodářských výsledků organizace, v tomto rozsahu:

- a) silniční motorovou dopravu osobní, nákladní a autobusovou, včetně autobusové mezinárodní dopravy,
- b) opravy motorových vozidel,
- c) opravy karoserií,
- d) opravy ostatních dopravních prostředků,
- e) vyučování řízení motorových vozidel a zdokonalovací školící kurzy řidičů,
- f) činnost stanice technické kontroly,
- g) činnost stanice kontroly měření emisí,
- h) hostinskou činnost,
- i) údržbu domovních fondů (úklidové práce a stavebnictví, uvedené pod skupinou 113 přílohy č. 1 zákona č. 455/1991 Sb., o živnostenském podnikání, ve znění pozdějších předpisů),
- j) zprostředkovatelská a poradenská činnost v oblasti obchodu a služeb,
- k) činnost v oblasti veřejných zakázek,
- l) koupi zboží za účelem jeho dalšího prodeje a prodej,
- m) ubytování, prodej volných rekreačních a školících kapacit,
- n) dražby mimo výkon rozhodnutí,
- o) revize prohlídky a zkoušky,
- p) provoz, správu, údržbu nemovitého majetku,
- q) provoz, údržbu movitého majetku,
- r) likvidace, odprodej neupotřebitelného a vyřazeného majetku,

Provozovat hospodářskou činnost uvedenou v bodě II. je organizace oprávněna za podmínky, že ve své hlavní činnosti plní úkoly stanovené v bodě I v požadovaném množství a kvalitě.

Čl. 2

Statutární orgán:

Statutárním orgánem organizace je její ředitel, kterého jmenuje a odvolává ministr vnitra.

Ředitel je oprávněn jednat ve všech věcech organizace jejím jménem.

Čl. 3

Vymezení majetku

Organizace vykonává právo hospodaření k nemovitému majetku specifikovaného v příloze č.1 této zřizovací listiny v celkové účetní hodnotě 275 498 284,- Kč. Tato příloha je nedílnou součástí této zřizovací listiny

Organizace není oprávněna nemovitý majetek bez písemného souhlasu zřizovatele převést na třetí subjekt, ani zatížit věcným břemenem případně jinými závazky.

Organizace má právo hospodaření k movitému majetku v celkové pořizovací hodnotě jehož seznam je uveden v příloze č. 2, která je nedílnou součástí této zřizovací listiny.

Čl. 4

Právní nástupnictví organizace

Vzniklá příspěvková organizace bude právním nástupcem MV ČR v rozsahu činnosti stanovené zřizovací listinou. Dnem zřízení na ni přecházejí veškeré pohledávky a závazky, které vážou jak na přebíraném majetku tak i za nájemci a uživateli přebíraných nemovitostí.

Čl. 5

Závěrečná ustanovení

Tato zřizovací listina může být měněna pouze písemnou formou označenou jako číslované dodatky.

Čl. 6

Vymezení doby, na kterou je příspěvková organizace zřizována

Organizace se zřizuje s účinností od 1. ledna 1998 na dobu neurčitou.

Č.j: N-1334/94

V Praze dne 8. 12. 1994



Příloha č.1 k č.j: N-1337/97

k zřizovací listině

„Zařízení služeb pro ministerstvo vnitra“

Seznam a účetní hodnota nemovitého majetku.

Objekt	hodnota objektu (Kč)	hodnota pozemku (Kč)	hodnota porostu (Kč)	hodnota celkem (Kč)
Bohostice Praha	30 760 858.00	176 939.00	182 147.00	31 119 944.00
Milešov sklad	3 309 071.00	19 312.00	-----	3 328 383.00
Milešov byty	3 740 714.00	12 066.00	-----	3 752 780.00
Kašperské Hory	37 408 610.00	3 826 068.00	-----	41 234 678.00
Jetětice Č.n.Vlt	193 375 804.00	1 362 442.00	10 875.00	194 749 121.00
Novostrašnická Praha 10	643 268.00	670 110.00	-----	1 313 378.00
Celkem	269 238 325.00	6 066 937.00	193 022.00	275 498 284.00

Příloha č.2 k č.j.: N-1337/97
k zřizovací listině
„Zařízení služeb pro ministerstvo vnitra“

Seznam a účetní hodnota movitého majetku

Delimitační protokol	Účetní hodnota (Kč)
MV ČR - CSÚ	9 326 576,70
MV ČR - OEZ MV	152 806 713,67
ÚEZ PP ČR	239 761,00
Celkem	162 373 051,37

Podle ověřovací knihy ÚMČ Praha 10
poř.č. vidimace **3A/1121/2021**
tato úplná kopie obsahující **6 stran**
souhlasí doslovně s předloženou listinou,
z níž byla pořízena,
a tato listina je **prvopisem obsahujícím 6 stran.**
Listina, z níž je vidimovaná listina pořízena,
neobsahuje viditelný zajišťovací prvek.

V Praze 10 dne 16.7.2021



1. místopředseda vlády a ministr vnitra
Jan Hamáček

k č.j.: MV-49215-1/SST-2020

Praha 13. března 2020

Vážený pane magistře,

v souladu s ustanovením § 33 odst. 3 zákona č. 262/2006 Sb., zákoník práce, ve znění pozdějších předpisů (dále jen „zákoník práce“), Vás dnem **14. března 2020**

jmenuji

do funkce

ředitele Zařízení služeb pro Ministerstvo vnitra, s. p. o.

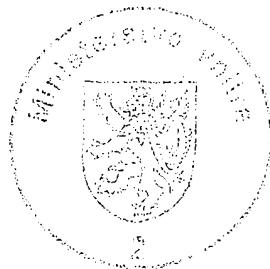
Místo výkonu práce: **Praha**

Váš plat bude stanoven platovým výměrem v souladu se zákoníkem práce a podle příslušného nařízení vlády vydaného k uvedenému zákonu.

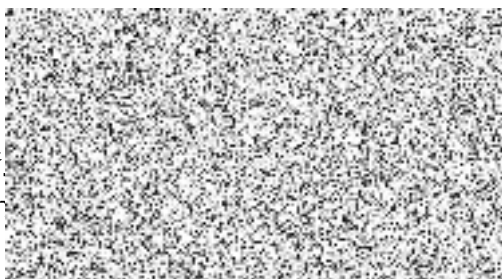
S ohledem na druh práce souhlasí zaměstnanec s vysíláním na dobu nezbytné potřeby na pracovní cesty mimo místo sjednaného výkonu práce.

Při výkonu funkce ředitele Zařízení služeb pro Ministerstvo vnitra, s. p. o. Vám přeji mnoho pracovních úspěchů.

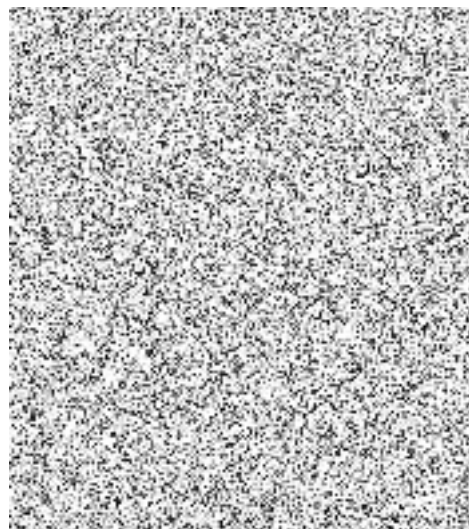
S pozdravem



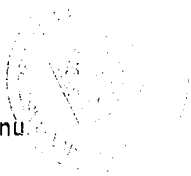
Vážený pan
Mgr. Roman Švejda, Dis.



Převzal dne
Podpis zaměstnan

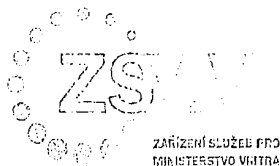


Podle ověřovací knihy ÚMČ Praha 10
poř.č. vidimace **2A/0320/2022**
tato úplná kopie obsahující 1 stranu
souhlasí doslovně s předloženou listinou,
z níž byla pořízena,
a tato listina je **prvopisem obsahujícím 1 stranu**.
Listina, z níž je vidimovaná listina pořízena,
neobsahuje viditelný zajišťovací prvek.



V Praze 10 dne 28.1.2022 Vidimaci provedl/a





ZARÍZENÍ SLUŽEB PRO
MINISTERSTVO VNITRA

Přípotoční 300/12
poštovní schránka 45
101 01 PRAHA 10
tel.: 974844517
fax: 974844733
IČ: 67779999
DIČ: CZ67779999

**Podpisový vzor
statutárního orgánu
státní příspěvkové organizace**

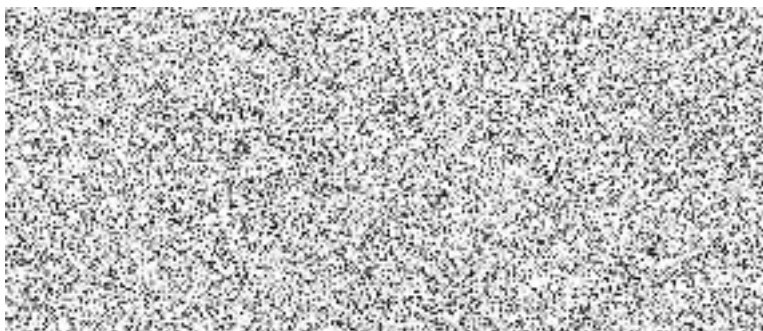
Já, ředitel
Zařízení služeb pro Ministerstvo vnitra,
státní příspěvková organizace
se sídlem Přípotoční 300/12, 101 01 Praha 10,
IČ: 67779999, DIČ: CZ67779999

Mgr. Roman Švejda, DIS., MPA



prohlašuji,

že při zastupování organizace a výkonu práv statutárního orgánu
se budu podepisovat takto:



Ověřovací doložka pro legalizaci

Pař.č.: 14000-0320-0926

Podle ověř. knihy pošty: Praha 4

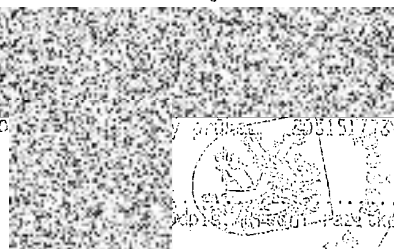
Uznal podpis na listině za vlastní: Roman Švejda

Datum a místo narození:

Adresa pobytu: Vlašín, 6

Druh a č. předlož. dokl. toto

Praha 4, dne 14. 03. 2020



Podle ověřovací knihy ÚMČ Praha 10
poř.č. vidimace 2A/1506/2020
tato úplná kopie obsahující 1 stránu
souhlasí doslovně s předloženou listinou,
z níž byla pořízena,
a tato listina je prvopisem obsahujícím 1 stránu.
Listina, z níž je vidimovaná listina pořízena,
neobsahuje viditelný zajišťovací prvek.



V Praze 10 dne 9.6.2020



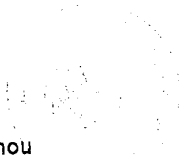
Podle ověřovací knihy ÚMČ Praha 10
poř.č. vidimace 3A/1102/2021
tato úplná kopie obsahující 2 strany
souhlasí doslovně s předloženou listinou,
z níž byla pořízena,
a tato listina je ověřenou vidimovanou listinou
obsahující 2 strany.



V Praze 10 dne 16.7.2021



Podle ověřovací knihy ÚMČ Praha 10
poř.č. vidimace 2A/0339/2022
tato úplná kopie obsahující 2 strany
souhlasí doslovně s předloženou listinou,
z níž byla pořízena,
a tato listina je ověřenou vidimovanou listinou
obsahující 2 strany.



V Praze 10 dne 31.1.2022



VÝPIS Z KATASTRU NEMOVITOSTÍ

prokazující stav evidovaný k datu 06.04.2022 09:55:02

Okres: CZ0513 Liberec

Obec: 563889 Liberec

Kat.území: 682039 Liberec

List vlastnictví: 13748

V kat. území jsou pozemky vedeny v jedné číselné řadě

A Vlastník, jiný oprávněný	Identifikátor	Podíl
Vlastnické právo Česká republika	00000001-001	

Příslušnost hospodařit s majetkem státu

Zařízení služeb pro Ministerstvo vnitra, Přípotoční 300/12, Vršovice, 10100 Praha 10 67779999

B Nemovitosti

Pozemky

Parcela	Výměra[m ²]	Druh pozemku	Způsob využití	Způsob ochrany
5476/1	881	ostatní plocha	manipulační plocha	
5476/2	561	zastavěná plocha a nádvoří		

Součástí je stavba: Liberec I-Staré Město, č.p. 150, ubyt.zař

Stavba stojí na pozemku p.č.: 5476/2

B1 Věcná práva sloužící ve prospěch nemovitostí v části B - Bez zápisu

C Věcná práva zatěžující nemovitosti v části B včetně souvisejících údajů - Bez zápisu

D Poznámky a další obdobné údaje - Bez zápisu

E Plomby a upozornění - Bez zápisu

F Nabývací tituly a jiné podklady zápisu

Listina

- o Smlouva o předání majetku státu (§ 55 odst.3 zák.č.219/2000 Sb.) č. 308/ULB/2019 UZSVM/ULB-318/2019 -ULBM ze dne 30.01.2019. Právní účinky zápisu k okamžiku 04.02.2019 14:25:15. Zápis proveden dne 13.02.2019.

Z-716/2019-505

Pro: Zařízení služeb pro Ministerstvo vnitra, Přípotoční 300/12, Vršovice, 10100 Praha 10

RČ/IČO: 67779999

F Vztah bonitovaných půdně ekologických jednotek (BPEJ) k parcelám - Bez zápisu

Nemovitosti jsou v územním obvodu, ve kterém vykonává státní správu katastru nemovitostí ČR: Katastrální úřad pro Liberecký kraj, Katastrální pracoviště Liberec, kód: 505.

Vyhotovil:
Český úřad zeměměřičky a katastrální - SCD
Vyhotoveno dálkovým přístupem

Vyhotoveno: 06.04.2022 10:17:04

Podpis, razítko:

Řízení PÚ:

Nemovitosti jsou v územním obvodu, ve kterém vykonává státní správu katastru nemovitostí ČR
Katastrální úřad pro Liberecký kraj, Katastrální pracoviště Liberec, kód: 505.



Ministerstvo vnitra
Odbor správy majetku
P.O BOX 155/OSM

140 21 Praha 4

Č. j.: ZSM *V-11-13528-L/1111-6021*

Vaše č.j.:

Vyřizuje:

Oddělení správy nemovitostí

Tel:

Praha, *12.* 1.2022

Počet listů: 1

Počet příloh: LV

Rozhodnutí o trvalé nepotřebnosti nemovitého majetku

CEN: **V-CZ0518183** – areál Liberec, ul. Kryštofova

Pořizovací hodnoty: stavba 8.695.375,- Kč, pozemky 380.042,- Kč

Organizace, která má majetek v příslušnosti hospodaření: **Zařízení služeb pro Ministerstvo vnitra**, státní příspěvková organizace, zřízená dnem 1. ledna 1998 na základě Zřizovací listiny č. j. 1337/97 ze dne 8. 12 1997, se sídlem Praha 101, Přípotoční 300/1, PSČ 101 01, IČO: 67779999.

V souladu s § 14 odst. 7 zákona č. 219/2000 Sb. o majetku České republiky a jejím vystupování v právních vztazích jsem rozhodl, že nemovitý majetek, a to:

- pozemek parc.č. 5476/2 zastavěná plocha a nádvoří, o evidované výměře 561 m², jehož součástí je stavba Liberec I - Staré Město, č.p. 150, ubytovací zařízení a
- pozemek parc.č. 5476/1 ostatní plocha, o evidované výměře 881 m²

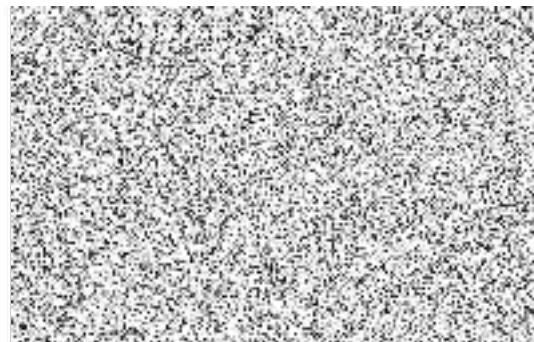
v katastrálním území 682039 Liberec, obci 563889 Liberec, které jsou zapsané na listu vlastnictví 13748 pro katastrální území Liberec a obec Liberec, u Katastrálního úřadu pro Liberecký kraj, Katastrální pracoviště Liberec, a to včetně nedokončené investiční akce stavebních úprav administrativně-provozního objektu rehabilitace v Liberci,

jsou pro naši organizaci trvale nepotřebné.

Naše organizace má příslušnost hospodařit s výše uvedeným majetkem státu na základě Smlouvy o předání majetku státu ze dne 13.2.2019.

S tímto nepotřebným nemovitým majetkem státu bude naloženo dle platných předpisů a to dle zákona č. 219/2000 Sb. o majetku České republiky a jejím vystupování v právních vztazích a dle vyhlášky č. 62/2001 Sb. o hospodaření organizačních složek státu a státních organizací s majetkem státu.

ZÁŘÍZENÍ SLUŽEB PRO MV
Příspěvková organizace
101 01 Praha 10, Přípotoční 300
IČO: 67779999 DIČ: CZ67779999
-15-





MINISTERSTVO VNITRA
ČESKÉ REPUBLIKY

MINISTERSTVO VNITRA
odbor správy majetku
P.O.BOX 155/OSM
140 21 Praha 4

č. j. MV- 85166-2/OSM-2022

Praha 5. května 2022

Zařízení služeb pro Ministerstvo vnitra
Přípotoční 300/1
101 01 Praha 101

Souhlas s uzavřením Smlouvy o převodu příslušnosti hospodařit s majetkem státu –
nemovité věci v k.ú. Liberec

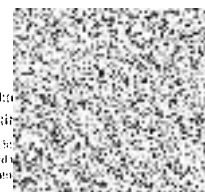
K č .j.: ZSMV-N-13508-3/SNM-2021

K Vaší žádosti ze dne 4.května 2022 sdělujeme, že Ministerstvo vnitra v souladu s § 17 odst. 1 vyhlášky č, 62/2001 Sb., o hospodaření organizačních složek státu a státních organizací s majetkem státu ve znění pozdějších předpisů vydává souhlas s uzavřením smlouvy s Krajským ředitelstvím policie Libereckého kraje, na jejímž základě dojde k převodu příslušnosti hospodaření k nemovitým věcem a to k pozemku p.č. 5476/2, jehož součástí je stavba Liberec I – Staré Město č.p. 150, ubytovací zařízení a pozemku p.č. 5476/1, vše v k.ú. Liberec, zapsaných na listu vlastnictví č. 13748 pro katastrální území Liberec, obec Liberec.



náměstek ministra vnitra pro
řízení sekce ekonomiky a
provozu

Elektr.
Čerár.
Inž.
MgA.
Přáta.



Účet HK	Investiční majetek	Podělslo	Název / Typ	Výměra (Zast.p.)	Jednotka plochy	Název / Typ	Kum. poř. hodnota	Nadřazené číslo IM	Druh+Typ pr-Doba nájmu	Odpisov á skupina	Normální edpis	PAP-Číslo řádku	LAU1	Třída IM	Klíč nemovitosti	Číslo parcely	Číslo řádku PAP ze záločky Přřazení
21000000	2108183	0	Liberec, Kryštofova 150/9	0,000		Liberec, Kryštofova 150/9	0,00	V2108183	AUB	VII	01.12.2017	2102102	CZ0513	2100	HJ 2515/2108183		2102102
21000000	2108183	1	Liberec, Kryštofova 150/9 - Objekt č.p. 150	0,000	M2	Liberec, Kryštofova 150/9 - Objekt č.p. 150	8 012 855,00	V2108183	AUB	VII	01.01.1939	2102102	CZ0513	2100	BUD 2515/2108183/223745	5476/2	2102102
21020000	2108183	2	Liberec, Kryštofova 150/9 - Vjezdová komunikace	0,000	M2	Liberec, Kryštofova 150/9 - Vjezdová komunikace	360 930,00	V2108183	AK-6	VI	01.06.1973	2102109	CZ0513	2100	BUD 2515/2108183/223748	5476/1	2102109
21000000	2108183	3	Liberec, Kryštofova 150/9 - Oplocení	0,000	M2	Liberec, Kryštofova 150/9 - Oplocení	63 548,00	V2108183	AP-5	VI	01.01.1969	2102109	CZ0513	2100	BUD 2515/2108183/223749	5476/1	2102109
21000000	2108183	4	Liberec, Kryštofova 150/9 - Kanalizace	0,000	M2	Liberec, Kryštofova 150/9 - Kanalizace	116 930,00	V2108183	AI-6	VI	01.05.1981	2102109	CZ0513	2100	BUD 2515/2108183/223750	5476/1	2102109
21000000	2108183	5	Liberec, Kryštofova 150/9 - Vodovodní přípojka	0,000	M2	Liberec, Kryštofova 150/9 - Vodovodní přípojka	21 398,00	V2108183	AI-5	VI	31.12.1972	2102109	CZ0513	2100	BUD 2515/2108183/223751	5476/1	2102109
21000000	2108183	6	Liberec, Kryštofova 150/9 - Kabelové vedení NN	0,000	M2	Liberec, Kryštofova 150/9 - Kabelové vedení NN	42 934,00	V2108183	AI-6	VI	01.01.1969	2102109	CZ0513	2100	BUD 2515/2108183/223752		2102109
21000000	2108183	7	Liberec, Kryštofova 150/9 - Chodníky	0,000	M2	Liberec, Kryštofova 150/9 - Chodníky	44 680,00	V2108183	AK-6	VI	01.07.1972	2102109	CZ0513	2100	BUD 2515/2108183/223753	5476/1	2102109
							8 695 375,00										
31000000	3108183	0	Liberec, Kryštofova 150/9 k.ú. Liberec	0,000	M2	Liberec, Kryštofova 150/9	0,00	V2108183			01.12.2017	0	CZ0513	3100	HJ 2515/2108183		0
31000000	3108183	1	Liberec, Kryštofova 150/9 - p.č. 5476/1 ost.pl.	881,000	M2	Liberec, Kryštofova 150/9 - p.č. 5476/1 ost.pl.	80 192,00	V2108183	ZOP		31.12.2017	31	CZ0513	3100	POZ 2515/2108183/316325	5476/1	31
31000000	3108183	2	Liberec, Kryštofova 150/9 - p.č. 5476/2 zast.pl.	561,000	M2	Liberec, Kryštofova 150/9 - p.č. 5476/2 zast.pl.	291 850,00	V2108183	ZZP		01.12.2017	31	CZ0513	3100	POZ 2515/2108183/316326	5476/2	31
							380 042,00										
							8 075 417,00										

Zpracováno
tel. 974 844 546



Dokumentace - výstupy projektové přípravy – podrobný soupis

I. Doklady ZSMV z projektové přípravy

1. Smlouva o dílo č. ZSM-83-11/OVZ-2019 (BKN s.r.o.) včetně příloh
2. Dodatek č.1 ke smlouvě ZSM-83-11/OVZ-2019 (BKN s.r.o.) s přílohami
3. Plná moc ke stavebnímu povolení (BKN s.r.o.)
4. Protokol o dílčím předání díla – I.etapa včetně faktury
5. Výzva k zahájení II.etapy
6. Protokol o dílčím předání díla – II.etapa včetně faktury
7. Výzva k zahájení III.etapy
8. Přerušení provádění prací - III. etapa – 5.10.2020
9. Obnovení provádění prací - III. etapa – 11.12.2020
10. Přerušení provádění prací - III. etapa – 15.1.2021
11. Obnovení provádění prací na III. etapa a započetí IV. etapy – 2.7.2021
12. Protokol o dílčím předání díla – III.etapa včetně faktury
13. Protokol o dílčím předání díla – IV.etapa včetně faktury
14. Protokol o dílčím předání díla – IV.etapa – dodatek č. 1 včetně faktury
15. Stanovisko k PD od OMŘTČ MVČR
16. Stanovisko k PD od OZZ MVČR
17. Stanovisko k PD od ZSMV – ekolog
18. Smlouva o připojení odběrného elektrického zařízení k distribuční soustavě (ČEZ Distribuce)
19. Oznámení o zahájení územního řízení (Magistrát města Liberec)
20. Stavební povolení
21. Zápis z KD 01 včetně prezenční listiny
22. Zápis z KD 02 včetně prezenční listiny
23. Zápis z KD 03 včetně prezenční listiny
24. Zápis z KD 04 včetně prezenční listiny
25. Zápis z KD 05 včetně prezenční listiny
26. Zápis z KD 06 včetně prezenční listiny
27. Zápis z KD 07 včetně prezenční listiny
28. Geometrický plán

II. výstupy z projekční etapy I. (provedení stavebně-technických průzkumů a prověření technických parametrů budovy) – 2x paré včetně CD (paré č.1 a 2)

1. Technická zpráva
 - popis stavebně technických parametrů budovy
 - vyhodnocení stavebně technického průzkumu budovy
2. Zápisy z koordinačních jednání
 - 2.1. zápis z KD č. 1 – 28.1.2020 (zápis + prezenční listina)
 - 2.2. zápis z KD č. 2 – 6.2.2020 (zápis + prezenční listina)
3. Původní dokumentace (.pdf, pouze v elektronické podobě)
4. Dokumentace skutečného stavu (.dwg + .pdf)
 - 4.1. Situace širších vztahů
 - 4.2. Katastrální mapa
 - 4.3. Půdorys 1.PP – stávající stav
 - 4.4. Půdorys 1.NP – stávající stav

- 4.5. Půdorys 2.NP – stávající stav
- 4.6. Půdorys 3.NP – stávající stav
- 4.7. Půdorys střechy – stávající stav
- 4.8. Řez A – A – stávající stav
- 4.9. Řez B - B – stávající stav
- 4.10. Pohledy – stávající stav
5. Síť technické infrastruktury
 - 5.1. CETIN, a.s.
 - 5.2. ČEZ Distribuce, a.s.
 - 5.3. ČEZ ICT Services, a.s.
 - 5.4. ČEZ Telco Pro Services, a.s.
 - 5.5. GasNet, s.r.o.
 - 5.6. SČVK, a.s.
6. Fotodokumentace (.jpg, komplet v elektronické podobě)
7. Geodetické zaměření
 - 7.1. Izometrie 1
 - 7.2. Izometrie 2
 - 7.3. Situace s výškopisem

III. výstupy z projekční etapy II. (studie vč. vizualizací) - 2x paré včetně CD

- A. Průvodní zpráva
- B. Souhrnná technická zpráva
- C. Situace stavby
 - C.1 okolí
 - C.2 územní plán
 - C.3 zastavovací situace
- D. Výkresová dokumentace
 - D.1 půdorys 1.PP
 - D.2 půdorys 1.NP
 - D.3 půdorys 2.NP
 - D.4 půdorys 3.NP
 - D.5 příčné řezy
 - D.6 pohledy
 - D.7 perspektiva 1
 - D.8 perspektiva 2
 - D.9 perspektiva 3
 - D.10 nadhledová perspektiva 1
 - D.11 nadhledová perspektiva 2
 - D.12 vizualizace interiér 1
 - D.13 vizualizace interiér 2
- E. Dokladová část
 - E.1 Zápis z kontrolního dne č.1 dne 28.1.2020
 - E.2 Zápis z kontrolního dne č.2 dne 6.2.2020
 - E.3 Zápis z kontrolního dne č.3 dne 3.3.2020
 - E.4 Vyjádření k existenci inženýrských sítí:
 - CETIN, a.s., 10.2.2020
 - ČEZ Distribuce, a.s., 10.2.2020
 - ČEZ ICT Services, a.s., 10.2.2020
 - Telco Pro Services, a.s., 10.2.2020

- GasNet, s.r.o., 10.2.2020
 - SčVK, a.s., 4.2.2020
 - Statutární město Liberec, 27.2.2020
- E.5 Koncepce PBR – únikové cesty
- E.6 Plná moc k zastupování

IV. výstupy z projekční etapy III. (dokumentace pro stavební povolení) - 2x paré včetně CD

- A. Průvodní zpráva
- B. Souhrnná technická zpráva
- C. Situační výkresy
 - C.1 širší vztahy
 - C.2 katastrální výkres
 - C.3 koordinační situační výkres
 - C.4 situační výkres ČOV
- D. Dokumentace objektů a technologických zařízení
 - D.1 dokumentace objektů
 - D.1.1 SO 01 – stavební úpravy pro změnu účelu stavby, přístavba výtahu a vyrovnávací rampy
 - D.1.1.1 architektonicko stavební řešení
 - D.1.1.2 stavebně konstrukční část
 - D.1.1.4 technické zařízení budov
 - D.1.2 SO 02 – sanace a zateplení obvodového a střešního pláště, výměna venkovních výplní otvorů
 - D.1.2.1 architektonicko stavební řešení
 - D.1.2.4 technické zařízení budov
 - D.1.3 Požárně bezpečnostní řešení
 - D.2 technická a technologická zařízení
 - D.2.1 PS 01 – lůžkový evakuační rozhlas
 - D.2.2 10 01 – přeložka NN
 - D.2.3 10 02 – zpevněné plochy a venkovní úpravy
- E. Dokladová část
 - E.1 vyjádření správců technické infrastruktury
 - E.2 stanoviska a vyjádření DOSS
 - E.3 stavebně-geologická a hydrogeologická rešerše
 - E.4 měření a hodnocení radonu ve stavbě
 - E.5 výskyt azbest
 - E.6 průkaz energetické náročnosti budovy
 - E.7 specifikace zdroje tepla
 - E.8 energetický audit

V. výstupy z projekční etapy IV. (dokumentace pro provádění stavy a dokumentace pro zadání) - 5x paré včetně CD (paré 1 – 5)

- A. Průvodní zpráva
- B. Souhrnná technická zpráva
- C. Situační výkresy

- C.1 širší vztahy
- C.2 katastrální výkres
- C.3 koordinační situační výkres
- C.4 situační výkres ZOV
- D. Dokumentace objektů a technologických zařízení
 - D.1 dokumentace objektů
 - D.1.1 SO 01 – stavební úpravy pro změnu účelu stavby, přístavba výtahu a vyrovnávací rampy:
 - D.1.1.1 architektonicko stavební řešení
 - D.1.1.2 stavebně konstrukční část
 - D.1.1.4 technické zařízení budov
 - D.1.2 SO 02 – sanace a zateplení obvodového a střešního pláště, výměna venkovních výplní otvorů:
 - D.1.2.1 architektonicko stavební řešení
 - D.1.2.4 technické zařízení budov
 - D.1.3 Požárně bezpečnostní řešení
 - D.2 Provozní soubory a inženýrské objekty
 - D.2.1 PS 01 – lůžkový evakuační rozhlas
 - D.2.2 10 01 – přeložka NN (není součástí DPS – viz. E.2.3)
 - D.2.3 10 02 – zpevněné plochy a venkovní úpravy
- E. Dokladová část
 - E.1 vyjádření správců technické infrastruktury
 - E.2 stanoviska a vyjádření DOSS
 - E.3 stavebně-geologická a hydrogeologická rešerše
 - E.4 měření a hodnocení radonu ve stavbě
 - E.5 výskyt azbest
 - E.6 průkaz energetické náročnosti budovy
 - E.7 specifikace zdroje tepla
 - E.8 energetický audit
 - E.9 plán BOZP
- F. Výkaz výměr
- G. Rozpočet (pouze v paré č.1)

Vybavení interiéru – 5x paré + 1x CD

1. Specifikace vnitřního vybavení
2. Barevné schéma objektu
3. Ilustrační schéma vnitřního vybavení
4. Schéma kladečského plánu sociálního zázemí
5. Půdorys 1.PP
6. Půdorys 1.NP
7. Půdorys 2.NP
8. Půdorys 3.NP
9. Vizualizace interiéru

Šanon – LIBEREC ZSM-29/SNM-2018

- Složka: Magistrát města Liberec – Územní opatření o stavební uzávěře pro stavby ubytovacích zařízení na území statutárního města Liberec ze dne 19.7.2016 (kopie)
- Záznam z jednání ohledně možnosti provedení stavebních úprav na zdravotnické zařízení ze dne 19.2.2019
- Protokol o předání a převzetí maj. státu č.j.: ZSM-29-12/SNM-2018 + CD
- Složka: Odpisy majetku (oprávky) a revize

- Smlouva o změně příslušnosti hospodařit s majetkem státu č.j.: UZSVM/ULB/318/2019-ULBM ze dne 30.1.2019

Energetický audit – vojenská ubytovna Kryštofova 150

Složka – Projekt: Plynifikace vojenské ubytovny Kryštofova ul. č.p.150, Liberec datum 10/2001

Projekt ke stavebnímu povolení – výměna bojleru datum: 5/2002

Složka – Posádková ubytovna Liberec – Celkové řešení stavby díl A, č. zakázky U-6101/02 datum 6/1971

Složka -- výkresy ubytovny Liberec

Složka – technická zpráva – oplocení, č. 701-042-24

Složka – potrubní přípojky, výkres č. 801-807

Složka – ústřední vytápění, kotelna, výkresy č. 501-511

Složka – elektro, rozvaděč- kotelna – 1 ks, výkresy č. 401-413 =13 ks, výkresy (opravy) č. 401-409 = 9 ks

Složka – výkresy zdravotní instalace č. 301,302,302,303,303,304,304,305,305,306,307,307,308,309,309,310,310,311,311,312,312,312.

Složka – stavební výkresy č. 1,3,10,10,11,11,12,12,13,13,14,14,15,15,16,16,17,18,18,19,29,21,22,23,23,30 – 56.

Složka – Kladecí výkresy č. 201-205 5 ks

- Opravy č. 201-205 5ks
- Souhrnná tabulka prvků – výkres č. 206-207 2 ks
Opravy č. 206-207 2 ks
- Schéma stylů – výkres č. 208-213 6 ks
Oprava č. 213 1 ks
- Detaily stavebních úprav 214-223 10 ks

Složka – Osvědčení o zkoušce vodoinstalace - 1 list

- Revizní kniha tlakové nádoby 141 71 – 10 listů
- Zápis o měření ventilu kyslíku – 2 listy
- Zpráva o revizi hromosvodů - 2 listy
- Zpráva o revizi el. zařízení 4 listy
- Osvědčení o zkoušce instalace ústř. vytápění - 1 list
- Protokol č. 373 - 2 listy
- Prohlídka komínů v novostavbě - 1 list
- Soupis plánů a příloh A -A1 - 1 list
- Soupis plánů a příloh B2 - 1 list