



## 1. PŘEDMĚT SMLOUVY

- 1.1. Příkazník se touto Smlouvou zavazuje pro Příkazce a na jeho účet za sjednanou úplatu zajistit technický dozor stavebníka (dále jen „TDS“) nad prováděním stavby v rámci projektu „Pivovar Litoměřice – regenerace budovy B pro podnikatelské využití“, která je blíže specifikována v příslušné projektové dokumentaci, (dále jen „Stavba“ nebo též „Dílo“), který je Příkazce povinen zajistit ve smyslu ust. § 152 odst. 4 zákona č. 183/2006 Sb., o územním plánování a stavebním řádu, ve znění pozdějších předpisů, a to osobami uvedenými v záhlaví Smlouvy.
- 1.2. Příkazník bere na vědomí, že účelem této Smlouvy je řádným výkonem sjednané činnosti dosáhnout řádné a včasné realizace Stavby v souladu se smlouvou o dílo (včetně příloh) uzavřenou pro zhotovení Stavby mezi Příkazcem a vybraným zhotovitelem (dále jen „Smlouva o dílo“ nebo též jen „SoD“), a v souladu s podmínkami pro poskytnutí dotace v rámci programu 122D21 – „Regenerace a podnikatelské využití brownfieldů“ (výzva V-2021), poskytovatel dotace Ministerstvo průmyslu a obchodu tak, aby nedošlo ke snížení, pozastavení nebo zrušení dotace a vytvářet tak předpoklady pro definitivní přiznání dotace.
- 1.3. Uzavřením této Smlouvy Příkazce zmocňuje Příkazníka k činnostem vymezeným touto Smlouvou. V případě potřeby vystaví Příkazce Příkazníkovi písemnou plnou moc.
- 1.4. Příkazce se touto Smlouvou zavazuje za činnost Příkazníka vykonávanou dle této Smlouvy zaplatit odměnu ve výši a způsobem dle této Smlouvy a poskytnout Příkazníkovi potřebnou součinnost.

## 2. ROZSAH ČINNOSTÍ PŘÍKAZNÍKA

- 2.1. Technický dozor zahrnuje zejména tyto činnosti:
  - 2.1.1. Fáze výstavby, počínající předáním staveniště zhotoviteli Stavby:
    - a) soustavný dohled nad kvalitním prováděním a funkčností Stavby v rozsahu a standardu odpovídajícím projektové dokumentaci Stavby, Smlouvě o dílo a právním předpisům; účast technického dozoru na Stavně bude minimálně třikrát týdně, obsah a čas výkonu bude vždy zapsán do stavebního deníku;
    - b) dokonale se seznámit s realizační projektovou dokumentací Stavby vč. oceněného výkazu výměr, místem Stavby i příslušnými doklady (stavební povolení atp.) a v tomto smyslu i připravovat v daných termínech i příslušná oznámení, hlášení atp., dodržovat všechny podmínky a ujednání Smlouvy o dílo mezi Příkazcem a zhotovitelem Stavby, které přísluší výkonu TDS;
    - c) schvalovat po předchozím souhlasu Příkazce ty z dokumentů, u nichž je to stanoveno podmínkami Smlouvy o dílo;
    - d) poskytovat na vyžádání Příkazce součinnost zhotoviteli Stavby při získávání potřebných povolení a souhlasů a kontrolovat, aby povolení a souhlasy splňovaly požadavky všech předpisů, jejichž aplikace se vztahuje k realizaci Stavby;
    - e) protokolárně předávat staveniště zhotoviteli Stavby a pořizovat při tom fotodokumentaci jeho stavu včetně přilehlého okolí;
    - f) sledovat dodržování vydaných správních povolení a dalších závěrů správních řízení vč. závěrů z provedených kontrol, dodržování příslušných technických norem a požadavků právních předpisů a aktivně se účastnit příslušných řízení a jednání;
    - g) kontrolovat dodržování předpisů požárních a předpisů o bezpečnosti a ochraně zdraví při práci; kontrolovat dodržování systému řízení jakosti a řízení podniků z hlediska ochrany životního prostředí zhotovitelem Stavby, kontrolovat provoz na staveništi včetně kvality skladování ve vyhrazených prostorách, včetně využívání hygienických zařízení a udržování čistoty a pořádku;

- h) kontrolovat, zda zhotovitel Stavby provádí zkoušky (zejména zkoušky jakosti materiálů, individuálních vyzkoušení, jejichž provedení je stanoveno příslušnými předpisy, normami nebo Smlouvou o dílo) a zajišťovat, aby zhotovitel Stavby vždy provedl o provedení zkoušky zápis či protokol a tyto zároveň odborně vyhodnocovat;
- i) spolupracovat s projektantem – zhotovitelem dokumentace pro provedení Stavby a vyžadovat jeho účast na staveništích k plnění úkolů autorského dozoru – požadavek na výkon autorského dozoru bude Příkazník vznášet vždy prostřednictvím Příkazce;
- j) provádět odborný dohled nad průběhem provádění Díla v souladu se Smlouvou o dílo, zejména z hlediska dodržení sjednaného rozsahu Díla, způsobu jeho provádění (kvalita, technické parametry apod.), dodržení harmonogramu provádění Díla a sjednané ceny Díla;
- k) upozorňovat zhotovitele Stavby na vady provádění Díla a nedodržení harmonogramu provádění Díla;
- l) kontrolovat ty části dodávek, které budou v dalším postupu zakryté nebo se stanou nepřístupnými, pořizovat příslušnou fotodokumentaci a zapisovat výsledky kontroly do stavebního deníku;
- m) kontrolovat a odsouhlasovat adekvátnost a autentičnost všech potvrzení, pojištění, záruk odškodnění apod., za které je zhotovitel Stavby odpovědný podle podmínek Smlouvy o dílo;
- n) iniciovat, organizovat a řídit pravidelné kontrolní dny a porady na staveništi v intervalech dle pokynů Příkazce a Určené organizace; případně svolávat další jednání v sídle Příkazce nebo na jiném místě, pokud tak stanoví Určená organizace;
- o) pokud nebude později stanoveno pokynem Příkazce jinak, Příkazce požaduje, aby se konaly pravidelné porady na staveništi vždy jednou za 14 dní za účasti zhotovitele Stavby, Příkazníka, Příkazce a supervize zastupující poskytovatele dotace, mimo tyto termíny budou organizovány kontrolní dny zpravidla jednou za 14 dní; z kontrolních dnů, pravidelných porad a dalších jednání bude Příkazník zpracovávat zápisy (vč. předložení k odsouhlasení Příkazcem) a bude je elektronickou cestou rozesílat účastníkům;
- p) zjišťovat a potvrzovat množství provedených prací a jejich hodnotu v souladu se Smlouvou o dílo, kontrolovat zjišťovací protokoly, za jejichž věcnou správnost Příkazník ručí a potvrzovat formální, cenovou a věcnou správnost daňových dokladů;
- q) sledovat průběžně, zda se nevyskytla možnost snížení nákladů spojených s prováděním Stavby;
- r) projednávat se zhotovitelem Stavby a dávat písemná doporučení Příkazci a zástupcům Určené organizace k veškerým návrhům změn stavby oproti dokumentaci pro zadání stavby, které mají dopad na cenu a kvalitu;
- s) kontrolovat a odsouhlasovat dokumentaci skutečného provedení Díla, provozní příručky a další požadovanou dokumentaci a předávat Příkazci všechny zprávy, zápisy, potvrzení apod. vypracované zhotovitelem Stavby;
- t) kontrolovat stavební deník, který je zhotovitel Stavby povinen vést v elektronické formě, zapisovat do stavebního deníku příslušné informace a údaje, odsouhlasovat ostatní zápisy do tohoto deníku;
- u) poskytovat Příkazci poradenství v případě uplatňování jakýchkoliv možných nároků Příkazce ve vztahu ke zhotoviteli Stavby nebo zhotovitelem Stavby ve vztahu k Příkazci s cílem předcházet vzniku sporů;
- v) neprodleně podávat Příkazci zprávy o všech významných skutečnostech a událostech z hlediska plnění podmínek podporovatelnosti, zejména v případě rizik, která by mohla ovlivnit splnění podmínek pro poskytnutí podpory včetně např. nárůstu cen, ohrožení včasného dokončení Stavby a jakéhokoliv porušení podmínek obsažených ve Smlouvě o dílo;
- w) zaujmout stanovisko ke každému návrhu zhotovitele Stavby na změnu v provádění Díla, ať již by vyžadovala změnu projektu nebo Smlouvy o dílo či nikoliv, a to z hlediska

technického a z hlediska ekonomického – tj. zejména zda navrhované změny nezvyšují náklady Stavby, neprodlužují sjednanou dobu provedení Stavby, nezhoršují parametry Stavby apod.;

- x) příprava podkladů pro uplatnění majetkových sankcí vůči zhotoviteli Stavby;
- y) pořizovat průběžnou fotodokumentaci o postupu a provánění Díla a tuto po ukončení předat v elektronické podobě Příkazci;
- z) průběžně informovat Příkazce o stavu a průběhu Stavby, zejména pak o závažných zjištěních a poznatcích;
- aa) další činnost dozoru je mimo výše uvedeného obsažena v Příloze č. 6 UNIKA, jejíž obsah je pro tento případ závazný.

#### 2.1.2. Fáze po skončení výstavby, která počíná přípravou převjímacího řízení

- a) příprava podkladů potřebných pro řízení o předání a převzetí Díla nebo jeho části, organizace procesu předání a převzetí Díla, před zahájením převjímacího řízení sdělit Příkazci písemně, zda je Dílo schopné převzetí či nikoliv – v tom případě uvede v písemné zprávě důvody tohoto stanoviska;
- b) kontrola podkladů, které doloží zhotovitel Stavby při převjímacím řízení, zejména doklady a náležitosti, jejichž předložení je podmínkou pro převzetí Díla Příkazcem;
- c) provádění prohlídky převzatého Díla v souladu se Smlouvou o dílo; předání Díla dle Smlouvy o dílo mezi Příkazcem a zhotovitelem Stavby a kontrola odstraňování vad zjištěných při této prohlídce, kontrola vyklizení a úklidu staveniště vč. jeho případného uvedení do náležitého stavu;
- d) příprava podkladů pro uplatnění majetkových sankcí vůči zhotoviteli Stavby;
- e) příprava podkladů pro závěrečné hodnocení Stavby.

#### 2.1.3. Fáze od vydání kolaudačního rozhodnutí do odstranění kolaudačních závad

- a) dohled nad tím, aby byly řádně uspokojeny všechny nároky Příkazce z titulu odpovědnosti zhotovitele Stavby za vady na Díle, spolupráce s Příkazcem při uplatňování těchto nároků tak, aby pro Příkazce byla volba mezi těmito nároky optimální, v případě sporů o těchto nárocích poskytovat Příkazci potřebou součinnost a poradenství;
- b) kontrola procesu odstraňování veškerých vad.

- 2.2. Příkazník prohlašuje, že k zajišťování činností dle tohoto článku disponuje autorizací v oboru pozemní stavby dle zákona č. 360/1992 Sb., o výkonu povolání autorizovaných architektů, ve znění pozdějších předpisů.
- 2.3. Součástí zajišťované činnosti jsou i práce výslovně nspecifikované, které však jsou k řádnému provedení výkonu TDS nezbytné a o kterých dodavatel vzhledem ke své kvalifikaci a zkušenostem měl, nebo mohl vědět. Provedení těchto prací však v žádném případě nezvyšují sjednanou cenu.

### 3. DOBA PLNĚNÍ

- 3.1. Předpokládaným termínem zahájení činnosti TDS je květen 2022. Příkazník zahájí výkon TDS na základě písemné výzvy Příkazce. Příkazce je povinen oznámit Příkazníkovi přesný termín zahájení činnosti nejméně 3 pracovní dny předem.
- 3.2. Výkon TDS bude vykonáván do dne, kdy nastane poslední z níže uvedených událostí
  - převzetí hotové stavby Příkazcem a odstranění poslední vady z převjímacího řízení Stavby (pokud byla Stavba převzata s vadami),
  - vydání pravomocného kolaudačního souhlasu ke Stabbě.

#### 4. PRÁVA A POVINNOSTI PŘÍKAZNÍKA

- 4.1. Příkazník je povinen při plnění Smlouvy postupovat s odbornou péčí a v souladu se zájmy Příkazce, které zná nebo musí znát. Veškerá činnost Příkazníka musí směřovat k zajištění účelu této Smlouvy deklarovaného v článku 1 této Smlouvy.
- 4.2. Příkazník se zavazuje řídit se při výkonu činnosti dle této Smlouvy pokyny Příkazce, který je zejména oprávněn svým pokynem určit rozsah a obsah činností prováděných Příkazníkem dle Smlouvy, a to zejména v návaznosti na změnu podmínek podporovatelnosti. Příkazce tak svým pokynem může změnit či upřesnit rozsah činnosti dle čl. 2. této Smlouvy. Příkazník se zavazuje, že bude průběžně informovat Příkazce o všech okolnostech, které zjistí při zařizování záležitosti a jež mohou mít vliv na změnu pokynů Příkazce.
- 4.3. Příkazník je povinen předat Příkazci bez zbytečného odkladu, na základě výzvy Příkazce věci, které za něho převzal při začátku a během plnění této Smlouvy.
- 4.4. Zjistí-li Příkazník při zajišťování prací překážky, které znemožňují řádné uskutečnění činnosti a právních úkonů dohodnutým způsobem, oznámí to neprodleně Příkazci, se kterým se dohodne na odstranění těchto překážek.
- 4.5. Příkazník je povinen zachovávat mlčenlivost o všech údajích, které jsou obsaženy v projektových, technických a realizačních podkladech, nebo o jiných skutečnostech, se kterými přijde při plnění této Smlouvy do styku, které Příkazce písemně označí za předmět obchodního tajemství Příkazce.
- 4.6. Výchozím podkladem pro činnost Příkazníka bude tato Smlouva, projektová dokumentace s názvem *Pivovar Litoměřice, regenerace budovy B – potravinářská výroba*, zpracovaná Projektovým atelierem - Ing. arch. Jiří Jarkovský, Odboje 2269, Litoměřice, PSČ 412 01, IČ: 40205321, hlavní projektant Ing. arch. Jiří Jarkovský - ČKA 01147 včetně soupisu stavebních prací, dodávek a služeb s výkazem výměr (dále jen „Projektová dokumentace“), Smlouva o dílo, harmonogram provádění Stavby a nabídkový rozpočet zhotovitele Stavby, které tvoří přílohy Smlouvy, aniž by musely být přímo součástí Smlouvy. Pokud se dodatečně vyskytne potřeba dalších podkladů či informací, Příkazník bez zbytečného odkladu o jejich poskytnutí požádá Příkazce.
- 4.7. Příkazník je povinen uhradit veškeré prokazatelné škody způsobené Příkazníkem při plnění této Smlouvy.
- 4.8. Příkazník není oprávněn:
  - a) uzavírat dohody o změně Smlouvy o dílo;
  - b) uzavírat dohody o změně Díla specifikovaného ve Smlouvě o dílo;
  - c) převzít Dílo;
  - d) potvrdit odstranění vady či nápravu jiného nedostatku;
  - e) uznávat jakékoli pohledávky zhotovitele Stavby vůči Příkazci nebo se vzdávat jakýkoli pohledávek Příkazce za zhotovitelem Stavby.

#### 5. PRÁVA A POVINNOSTI PŘÍKAZCE

- 5.1. Příkazce poskytne ke dni účinnosti Smlouvy Příkazníkovi výchozí poklady specifikované v odst. 4. 6. Smlouvy, pokud je již bude mít, jinak co nejdříve po tom, kdy je získá.
- 5.2. Příkazce je povinen vytvořit řádné podmínky pro činnost Příkazníka a poskytovat mu během plnění předmětu Smlouvy nezbytnou další součinnost spojenou s předmětem Smlouvy, zejména předat Příkazníkovi další podklady a informace nezbytné pro plnění Smlouvy, které získá po jejím uzavření.
- 5.3. Příkazce si vyhrazuje právo odsouhlasení změn osob vykonávajících technický dozor. V případě, že bude Příkazník vykonávat technický dozor prostřednictvím jiných osob, než jsou uvedeny v této Smlouvě, je Příkazce oprávněn vystavit smluvní pokutu ve výši 10.000,- Kč za každé zjištění.

## 6. ODMĚNA A PLATEBNÍ PODMÍNKY

- 6.1. Smluvní strany se dohodly, že Příkazníkovi náleží odměna za činnost vykonávanou dle této Smlouvy pro výkon činnosti TDS (dále jen „Odměna“) ve výši:

Odměna za výkon činnosti TDS:	542.000,- Kč
DPH 21 %	113.820,- Kč
<b>ODMĚNA celkem včetně DPH</b>	<b>655.820,- Kč</b>

- 6.2. V Odměně jsou zahrnuty veškeré náklady Příkazníka nutně nebo účelně vynaložené při plnění jeho závazků z této Smlouvy. Nezahrnuje pouze náklady, které vynaložil Příkazník při plnění této Smlouvy v zastoupení Příkazce, tj. náklady, které by jinak musel vynaložit Příkazce sám, např. náklady na expertní posudky apod.
- 6.3. Odměna je dohodnuta jako nejvýše přípustná a platí po celou dobu platnosti Smlouvy.
- 6.4. Odměnu zaplatí Příkazce formou čtvrtletních splátek, rovnajících se podílu celkové částky a celkového předpokládaného počtu čtvrtletí. Příkazník si vyhrazuje právo vyfakturovat poslední fakturu až po kolaudaci a převzetí Stavby bez vad a nedodělků a při předchozím bezvadném plnění všech závazků Příkazníka. Smluvní strany se mohou dohodnout i na nižší frekvenci (např. pololetně, ročně apod.) vystavování faktur. Faktury budou vystavovány vždy k poslednímu pracovnímu dni daného období.
- 6.5. Faktura musí být vystavena s náležitostmi stanovenými podmínkami dotace a označena přesným názvem projektu „Pivovar Litoměřice – regenerace budovy B pro podnikatelské využití“ a registračním číslem projektu sdělené Příkazcem.
- 6.6. Smluvní strany sjednávají splatnost veškerých daňových dokladů vystavených Příkazníkem do 21 dnů po jejich doručení Příkazci. Za den úhrady daňového dokladu je Smluvními stranami považován den, kdy částka účtovaná daňovým dokladem bude odepsána z účtu Příkazce.

## 7. DOBA PLATNOSTI SMLOUVY

- 7.1. Tato Smlouva zaniká splněním závazku touto Smlouvou založeného. Splnění závazku bude deklarováno Protokolem o splnění závazku podepsaným Příkazníkem a Příkazcem.
- 7.2. Před splněním závazku může být Smlouva ukončena odstoupením kteroukoliv ze Smluvních stran v případě, kdy druhá ze smluvních stran neplní závazky založené touto Smlouvou ani v dodatečně poskytnuté lhůtě k plnění. Odstoupení je účinné okamžikem doručení oznámení o odstoupení druhé Smluvní straně.
- 7.3. Příkazce může Smlouvu částečně nebo v celém rozsahu vypovědět i z jiného důvodu (např. nedokončení Stavby). Nestanoví-li výpověď Příkazce pozdější účinnost, nabývá účinnosti dnem, kdy se o ní Příkazník dověděl nebo mohl dovědět. Od účinnosti výpovědi je Příkazník povinen nepokračovat v činnosti, na kterou se výpověď vztahuje, je však povinen Příkazce upozornit na opatření potřebná k tomu, aby se zabránilo vzniku škody hrozící Příkazci nedokončením činnosti dle této Smlouvy.

## 8. SANKCE

- 8.1. V případě prodlení Příkazníka s plněním některé jeho povinnosti dle této Smlouvy bude Příkazce oprávněn požadovat zaplacení smluvní pokuty ve výši 1.000,- Kč za každý jednotlivý případ porušení povinnosti.

- 8.2. V případě, že se Příkazník nezúčastní kontrolního dne nebo pravidelných porad, zaplatí Příkazci smluvní pokutu ve výši 3.000 Kč za každou předem neomluvenou neúčast na kontrolním dnu nebo pravidelné poradě.
- 8.3. V případě, že Příkazník nebude vykonávat řádně a včas technický dozor dle této Smlouvy, a v příčinné souvislosti s tímto se zvýší cena za Dílo oproti ceně uvedené ve Smlouvě o dílo se zhotovitelem Stavby, je Příkazník povinen uhradit vedle smluvní pokuty dle odst. 8. 1. smluvní pokutu ve výši 10.000,- Kč za každý takový jednotlivý případ navýšení ceny za Dílo.
- 8.4. V případě prodloužení Příkazce s úhradou Odměny zaplatí Příkazce Příkazníkovi úrok z prodloužení ve sjednané výši 0,02 % z dlužné částky za každý i započatý den prodloužení.
- 8.5. Zaplacením smluvní pokuty podle článku 8 Smlouvy není dotčeno právo na náhradu škody.

## 9. POJIŠTĚNÍ

- 9.1. Příkazník se zavazuje mít platně a účinně sjednané pojištění odpovědnosti za škodu způsobenou Příkazníkem po celou dobu trvání závazku založeného touto Smlouvou minimálně ve výši 1.000.000,- Kč na jednu pojistnou událost. Tento závazek je povinen doložit nejpozději při podpisu Smlouvy.
- 9.2. Příkazník je povinen kdykoli v průběhu trvání Smlouvy na žádost Příkazce prokázat závazek uvedený v čl. 9.1 Smlouvy, a to předložením dokladů k pojištění, zejména potvrzení pojišťovny či pojišťovacího makléře, pojistné smlouvy včetně pojistných podmínek a dokladu o zaplacení pojistného; Příkazník je povinen doklady k pojištění Příkazci předložit do 2 pracovních dnů ode dne doručení žádosti Příkazce.

## 10. ZÁVAZNÉ PODMÍNKY ODPOVĚDNÉHO PLNĚNÍ VEŘEJNÉ ZAKÁZKY

- 10.1. Zhotovitel se po celou dobu plnění Smlouvy na výše uvedenou veřejnou zakázku zavazuje dodržovat veškeré povinnosti vyplývající z právních předpisů, a to zejména v oblasti pracovního práva, zaměstnanosti a bezpečnosti a ochrany zdraví při práci, a zajistit jejich dodržování svými poddodavateli a dodavateli, pokud se tito podílí na veřejné zakázce.
- 10.2. Zhotovitel se po celou dobu plnění Smlouvy na výše uvedenou veřejnou zakázku zavazuje k včasné a řádné úhradě svých závazků vůči dodavatelům a poddodavatelům při plnění této Smlouvy, přičemž není-li v konkrétním případě odůvodněno sjednáno jinak, je Zhotovitel povinen tyto uhradit nejpozději do 30 kalendářních dnů od obdržení platby ze strany Objednatele za dané plnění.
- 10.3. Zhotovitel se po celou dobu plnění Smlouvy na výše uvedenou veřejnou zakázku zavazuje plnit Smlouvu tak, aby předcházel vzniku odpadů a snížil dopady své činnosti na životní prostředí včetně omezení emisí, a to například:
  - využíváním vozidel s nulovými emisemi či nízkoemisních vozidel, má-li je k dispozici;
  - tiskem veškerých listinných výstupů na papír, který je šetrný k životnímu prostředí, pokud konkrétní užití nevyžaduje jiný druh papíru;
  - předcházením znečišťování ovzduší a snižováním úrovně znečišťování, může-li je během plnění veřejné zakázky způsobit.
- 10.4. Zhotovitel se po celou dobu plnění Smlouvy na výše uvedenou veřejnou zakázku zavazuje dodržet při nakládání s odpady vzniklými v souvislosti s plněním této Smlouvy veškeré povinnosti stanovené právními předpisy.
- 10.5. V případě podstatného či opakovaného porušení výše uvedených povinností Zhotovitele je Objednatel oprávněn odstoupit od Smlouvy na plnění veřejné zakázky.

## 11. OSTATNÍ UJEDNÁNÍ

- 11.1. Příkazník odpovídá za škody, které způsobí Příkazci nebo třetí osobě porušením povinností při plnění závazků dle této Smlouvy, a to jak škody způsobené přímo Příkazníkem, tak i škody způsobené dalšími osobami, které plnily závazky dle této Smlouvy na místo Příkazníka.
- 11.2. V případě škody, která vznikla v důsledku porušení povinností zhotovitele Stavby, kdy Příkazník měl vzniku této škody dle této Smlouvy zabránit či Příkazce na porušení povinností ze strany zhotovitele Stavby upozornit, ručí Příkazník za uhrazení takto vzniklé škody zhotovitelem Stavby v plné výši. Tímto ujednáním není dotčeno ujednání o náhradě škody; tedy pokud porušení povinností Příkazníka zakládá povinnost k náhradě škody případně i vedle odpovědnosti zhotovitele Stavby, má tato odpovědnost přednost před ručením, které nastupuje jen v tom rozsahu, ve kterém není dána přímá odpovědnost Příkazníka za vzniklou škodu nebo tato odpovědnost není v rozsahu celé vzniklé škody.
- 11.3. Příkazník neodpovídá za vady, které vznikly v důsledku špatných podkladů poskytnutých Příkazcem ani za vady, jímž nebylo možno, ani při vynaložení veškerého úsilí, které lze od Příkazníka spravedlivě požadovat, zabránit.
- 11.4. Příkazník odpovídá za škodu na věcech převzatých od Příkazce k výkonu své činnosti a na věcech převzatých při jejím výkonu od třetích osob, ledaže tuto škodu nemohl odvrátit ani při vynaložení odborné péče.
- 11.5. Příkazce umožní zaměstnancům Příkazníka vstup na místo Stavby.
- 11.6. Příkazník se zavazuje spolupůsobit při výkonu finanční kontroly ve smyslu § 2 písm. e) a § 13 zákona č. 320/2001 Sb., o finanční kontrole ve veřejné správě a o změně některých zákonů (zákon o finanční kontrole), ve znění pozdějších předpisů, a to zejména poskytnout kontrolnímu orgánu doklady o dodávkách služeb hrazených z veřejných výdajů nebo z veřejné finanční podpory v rozsahu nezbytném pro ověření příslušné operace.
- 11.7. Vzhledem k veřejnoprávnímu charakteru Příkazce souhlasí Příkazník se zveřejněním veškerých údajů týkajících se či souvisejících s plněním této Smlouvy podle zákona č. 106/1999 Sb., o svobodném přístupu k informacím, ve znění pozdějších předpisů, a zákona č. 101/2000 Sb., o ochraně osobních údajů a o změně některých zákonů, ve znění pozdějších předpisů. Příkazník je povinen uchovávat doklady, které souvisejí s realizací Díla a jeho financováním (dle zákona č. 563/1991 Sb.), minimálně 10 let od finančního ukončení, nestanoví-li platný právní předpis či podmínky dotace lhůtu delší.
- 11.8. Příkazník je povinen umožnit Příkazci, Ministerstvu financí, Ministerstvu průmyslu a obchodu, Nejvyššímu kontrolnímu úřadu a dalším oprávněným orgánům veřejné správy vstup do objektů a na pozemky dotčené Dílem a jeho realizací a kontrolu plnění a dokladů souvisejících s Dílem.

## 12. ZÁVĚREČNÁ USTANOVENÍ

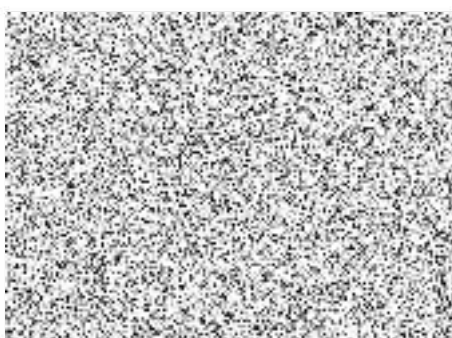
- 12.1. V případě, že Příkazce neobdrží příslušnou dotaci, resp. nebude mít zajištěno financování Stavby, je oprávněn od Smlouvy odstoupit, a to bez jakýchkoliv sankcí ze strany Příkazníka.
- 12.2. Pokud není v této Smlouvě stanoveno výslovně jinak, veškeré změny této Smlouvy je možné provést pouze dohodou ve formě písemného dodatku k této Smlouvě.
- 12.3. Příkazce, jako povinný subjekt podle zákona č. 340/2015 Sb., o zvláštních podmínkách účinnosti některých smluv, uveřejňování těchto smluv a o registru smluv (dále jen „Zákon o registru smluv“) ve znění pozdějších předpisů, touto doložkou potvrzuje, že pro platnost a účinnost tohoto právního jednání splní povinnosti uložené uvedeným zákonem, tedy že tuto Smlouvu zveřejní v informačním systému registru smluv (dále jen „ISRS“).



- 12.4. Smluvní strany jsou si vědomy, že Příkazce je povinným subjektem podle Zákona o registru smluv, a tímto vyslovují svůj souhlas se zveřejněním této Smlouvy v ISRS na dobu neurčitou a uvádějí, že výslovně označily údaje, které se neuveřejňují.
- 12.5. Smluvní strany podpisem této Smlouvy potvrzují, že ve smyslu § 1770 ObčZ mezi sebou před uzavřením této Smlouvy ujednaly dohodu, podle které je tato Smlouva platně uzavřena dnem podpisu poslední ze Smluvních stran.
- 12.6. Smlouva nabývá účinnosti dnem uveřejnění Smlouvy v ISRS.
- 12.7. Smlouva se vyhotovuje ve třech vyhotoveních s platností originálu, přičemž Příkazce obdrží dvě vyhotovení a jedno vyhotovení obdrží Příkazník.

Příkazce

V Litoměřicích dne **16. 05. 2022**



Mgr. Václav Červín  
místostarosta

Příkazník

V Litoměřicích dne **11. 05. 2022**



Ing. Milan Procházka