

DOHODA

o vytvoření pracovních příležitostí v rámci veřejně prospěšných prací a poskytnutí příspěvku č. KHA-V-22/2022

uzavřená mezi

Úřadem práce České republiky

zastupující osoba: PhDr. Iva Pospíšilová, ředitelka kontaktního pracoviště v Kutné Hoře, Úřad práce
ČR - krajská pobočka v Příbrami
sídlo: Dobrovského 1278/25, 170 00 Praha 7
IČO: 72496991
adresa pro doručování: Benešova č.p. 70/2, Hlouška, 284 01 Kutná Hora 1
(dále jen „Úřad práce“) na straně jedné

a

zaměstnavatelem: Město Čáslav
zastupující osoba: JUDr. Vlastislav Málek, starosta
sídlo: nám. Jana Žižky z Trocnova č.p. 1/1, Čáslav-Staré Město, 286 01 Čáslav
IČO: 00236021
(dále jen „zaměstnavatel“) na straně druhé.

Článek I

Účel poskytnutí příspěvku

Tato dohoda se uzavírá podle § 112 a § 119 zákona č. 435/2004 Sb., o zaměstnanosti, ve znění pozdějších předpisů (dále jen „zákon o zaměstnanosti“), a podle ustanovení § 24 vyhlášky č. 518/2004 Sb., kterou se provádí zákon č. 435/2004 Sb., o zaměstnanosti, ve znění pozdějších předpisů za účelem vytvoření pracovních příležitostí v rámci veřejně prospěšných prací a poskytnutí příspěvku na jejich vytvoření (dále jen „příspěvek“), a to v rozsahu a za podmínek uvedených v této dohodě. Účelový znak transferů - UZ 13101.

Článek II

Závazky zaměstnavatele a podmínky poskytnutí příspěvku

Úřad práce poskytne zaměstnavateli příspěvek za těchto podmínek:

1. Zaměstnavatel vytvoří níže uvedené pracovní příležitosti v rámci veřejně prospěšných prací (dále jen „pracovní místa“)

- 1.1. na dobu od 16.5.2022 do 31.10.2022.

Druh práce	Počet pracovních míst	Týdenní pracovní doba v hod. (úvazek)
96131 Uklízeči veřejných prostranství	5	40
Celkem	5	

- 1.2. Jestliže se na tuto dohodu vztahuje povinnost uveřejnění prostřednictvím Registru smluv a dohoda nenabyde účinnosti dle Článku IX bod 2. této dohody do data uvedeného v bodu 1.1. tohoto článku jako „na dobu ode dne“, zaměstnavatel vytvoří pracovní místa nejdříve ode dne nabytí účinnosti této dohody.

2. Zaměstnavatel bude pracovní místa obsazovat výhradně uchazeči o zaměstnání, jejichž umístění na pracovní místa schválil Úřad práce (dále jen „zaměstnanec“). Pracovní smlouva se zaměstnancem musí být uzavřena na dobu určitou, nejdéle do 31.10.2022.
3. V případě, že pracovní poměr zaměstnance skončí přede dnem sjednaným v pracovní smlouvě jako den ukončení pracovního poměru, zaměstnavatel písemně oznámí Úřadu práce den a způsob skončení tohoto pracovního poměru, a to nejpozději ke dni doložení výkazu „Vyúčtování mzdových nákladů – VPP“ za měsíc, ve kterém byl pracovní poměr zaměstnance skončen.
4. Na stejný účel, tj. na tu část mzdových nákladů, která bude ve výši poskytnutého příspěvku Úřadem práce, nebude zaměstnavatel čerpat krytí z peněžních prostředků poskytovaných ze státního rozpočtu, rozpočtu územních samosprávných celků, vyšších územních samosprávných celků, Evropských strukturálních a investičních fondů, popř. z jiných zdrojů programů a projektů EU, ani jiných veřejných zdrojů.
5. Zaměstnavatel bude Úřadu práce dokládat vynaložené prostředky na mzdu nebo plat ve výkazu „Vyúčtování mzdových nákladů – VPP“ za jednotlivé měsíce nejpozději do konce kalendářního měsíce následujícího po uplynutí vykazovaného měsíčního období. Případně-li poslední den kalendářního měsíce na sobotu, neděli nebo svátek, je posledním dnem pro doložení nejbližší příští pracovní den. V případě, že výkaz „Vyúčtování mzdových nákladů – VPP“ nebude ve stanovené lhůtě doložen, příspěvek za příslušný měsíc nebude Úřadem práce poskytnut.
6. V případě, že zaměstnavatel nedodrží ujednání sjednaná pod body 1. a 2. tohoto článku, příspěvek nebude poskytnut.

Článek III

Výše a termín poskytnutí příspěvku

1. Úřad práce se zavazuje poskytnout zaměstnavateli příspěvek ve výši vynaložených prostředků na mzdy nebo platy na zaměstnance, včetně pojistného na sociální zabezpečení, příspěvku na státní politiku zaměstnanosti a pojistného na veřejné zdravotní pojištění, které zaměstnavatel za sebe odvedl z vyměřovacího základu zaměstnance, maximálně však ve výši stanovené v níže uvedeném přehledu.

Druh práce	Počet pracovních míst	Týdenní pracovní doba v hod. (úvazek)	Max. měsíční výše příspěvku na 1 pracovní místo (Kč)
96131 Uklízeči veřejných prostranství	5	40	16 000

Součet poskytnutých měsíčních příspěvků nepřekročí částku 480 000 Kč.

2. Příspěvek bude poskytován za dobu, na kterou byla pracovní místa vytvořena (článek II, bod 1. této dohody).
3. Jestliže nastoupí zaměstnanec do pracovního poměru v průběhu kalendářního měsíce, resp. skončí pracovní poměr v průběhu kalendářního měsíce a zároveň tento den nebude první, resp. poslední pracovní den v tomto měsíci, bude maximální sjednaný měsíční příspěvek Úřadem práce poměrně pokrácen podle celkového počtu kalendářních dnů v daném měsíci a počtu kalendářních dnů v daném měsíci, kdy pracovní místo nebylo obsazeno. Případně-li svátek, za který náleží náhrada platu či mzdy, na první resp. poslední obvyklý pracovní den v měsíci, a tento den nebude sjednán jako den nástupu zaměstnance do práce nebo nebude dnem skončení pracovního poměru zaměstnance, příspěvek bude krácen podle věty první tohoto bodu.
4. Příspěvek bude vyplácen měsíčně převodem na účet č. 94-5014161/0710. Příspěvek je splatný do 30 kalendářních dnů ode dne, kdy zaměstnavatel doloží Úřadu práce výkaz „Vyúčtování mzdových nákladů – VPP“ na formuláři, který je přílohou č. 1 této dohody. Smluvní strany se dohodly, že první příspěvek bude zaměstnavateli na zaměstnance vyplacen až po doložení pracovní smlouvy uzavřené mezi zaměstnavatelem a zaměstnancem nebo její kopie.

5. V případě vzniku pochybností o správnosti údajů uvedených zaměstnavatelem ve výkazu „Vyúčtování mzdových nákladů – VPP“ se smluvní strany dohodly, že Úřad práce neprodleně vyzve zaměstnavatele k podání vysvětlení nebo provedení nápravy. Příspěvek bude vyplacen až po vyjasnění pochybností mezi smluvními stranami.

Článek IV

Kontrola plnění sjednaných podmínek

1. Příspěvek se poskytuje ze státního rozpočtu České republiky. Úřad práce provádí kontrolu plnění závazků plynoucích z této dohody způsobem stanoveným v zákoně č. 320/2001 Sb., o finanční kontrole ve veřejné správě a o změně některých zákonů, ve znění pozdějších předpisů, včetně ověření výše skutečně vyplacených mzdových nákladů na zaměstnance a částky pojistného na sociální zabezpečení, příspěvku na státní politiku zaměstnanosti a pojistného na veřejné zdravotní pojištění, které zaměstnavatel za sebe odvedl z vyměřovacího základu zaměstnance. Dále je zaměstnavatel povinen v souladu se zákonem o finanční kontrole a s dalšími právními předpisy ČR, vytvořit podmínky k provedení kontroly všech dokladů vztahujících se k poskytnutí příspěvku. Kontrolu vykonávají Úřad práce a jím pověřené osoby, orgány finanční správy, Ministerstvo práce a sociálních věcí, Ministerstvo financí, Nejvyšší kontrolní Úřad, případně další orgány pověřené k výkonu kontroly.
2. V případě, že kontrolu provede jiný orgán kontroly než Úřad práce, je zaměstnavatel povinen bez zbytečného odkladu písemně informovat Úřad práce o přijetí a plnění opatření k nápravě nedostatků zjištěných při kontrole.

Článek V

Archivace dokumentů

Zaměstnavatel se zavazuje řádně uchovávat dokumenty a účetní doklady související s poskytnutím příspěvku v souladu s platnými právními předpisy ČR, a to nejméně po dobu 10 let od vyplacení posledního měsíčního příspěvku, přičemž lhůta 10 let se počítá od 1. ledna roku následujícího po roce, v němž byl vyplacen poslední měsíční příspěvek.

Článek VI

Vrácení příspěvku

1. Zaměstnavatel se zavazuje vrátit Úřadu práce vyplacený měsíční příspěvek nebo jeho část, pokud mu byl poskytnut neprávem nebo ve vyšší částce, než za příslušný měsíc náležel, a to nejpozději do 30 pracovních dnů ode dne, kdy tuto skutečnost zjistil nebo kdy byla zaměstnavateli na základě kontrolního zjištění z kontroly provedené Úřadem práce doručena písemná výzva k vrácení příspěvku. Toto ustanovení dohody se nevztahuje na případy, kdy došlo k porušení rozpočtové kázně v důsledku nedodržení ujednání uvedeného v Článku II bod 4. této dohody.
2. Zaměstnavatel se zavazuje vrátit vyplacený měsíční příspěvek Úřadu práce, pokud hrubá mzda uvedená ve výkazu „Vyúčtování mzdových nákladů – VPP“ (dále jen „výkaz“) nebude zúčtována zaměstnanci k výplatě za tento příslušný měsíc a po zákonných srážkách vyplacena před poskytnutím příspěvku Úřadem práce za příslušný měsíc na účet zaměstnavatele nebo částka pojistného na sociální zabezpečení, příspěvku na státní politiku zaměstnanosti nebo pojistného na veřejné zdravotní pojištění, které zaměstnavatel za sebe a za zaměstnance odvádí z vyměřovacího základu zaměstnance, uvedená v tomto výkazu, nebude odvedena před poskytnutím příspěvku Úřadem práce za příslušný měsíc na účet zaměstnavatele. Vrácení příspěvku bude provedeno ve lhůtě uvedené v bodě 1. tohoto článku dohody.
3. Zaměstnavatel se dále zavazuje vrátit Úřadu práce poskytnutý příspěvek v případě, že mu byl poskytnut v období 12 měsíců přede dnem nabytí právní moci rozhodnutí o uložení pokuty za umožnění výkonu nelegální práce podle § 5 písm. e) bodu 3. zákona o zaměstnanosti. Vrácení příspěvku bude zaměstnavatelem provedeno ve lhůtě 30 pracovních dnů ode dne, kdy tuto skutečnost zjistil nebo kdy zaměstnavateli byla doručena písemná výzva Úřadu práce k vrácení příspěvku.

4. Příspěvek se vrací na účet, který zaměstnavateli sdělí Úřad práce.

Článek VII

Porušení rozpočtové kázně

1. Nedodržení ujednání v Článku II pod bodem 4. této dohody je porušením rozpočtové kázně podle zákona č. 218/2000 Sb., o rozpočtových pravidlech a o změně některých souvisejících zákonů (rozpočtová pravidla), ve znění pozdějších předpisů a bude postihováno odvodem za porušení rozpočtové kázně podle § 44a odst. 4 písm. b) zákona č. 218/2000 Sb., o rozpočtových pravidlech a o změně některých souvisejících zákonů (rozpočtová pravidla), ve znění pozdějších předpisů.
2. Nevrácení příspěvku nebo jeho části na výzvu Úřadu práce podle Článku VI této dohody je porušením rozpočtové kázně podle § 44 odst. 1 písm. b) zákona č. 218/2000 Sb., o rozpočtových pravidlech a o změně některých souvisejících zákonů (rozpočtová pravidla), ve znění pozdějších předpisů a bude postihováno odvodem podle § 44a odst. 4 písm. b) tohoto zákona.

Článek VIII

Ujednání o vypovězení dohody

1. Úřad práce si vyhrazuje právo dohodu vypovědět v případě, že zaměstnavatel nedodrží podmínky sjednané v Článku II pod bodem 1., 2. a 4. této dohody nebo pokud opakovaně neúplně nebo nepravdivě uvedl údaje ve výkazu „Vyúčtování mzdových nákladů – VPP“.
2. Smluvní strany mohou dohodu vypovědět, jestliže vyjdou najevo skutečnosti, které existovaly v době uzavírání dohody a nebyly smluvní straně bez jejího zavinění známy, pokud tato strana prokáže, že by s jejich znalostí tuto dohodu neuzavřela.
3. Smluvní strany mohou dále dohodu vypovědět, jestliže se podstatně změny poměry, které byly rozhodující pro stanovení obsahu dohody, a plnění této dohody nelze na smluvní straně z tohoto důvodu spravedlivě požadovat.
4. Výpovědní lhůta v případech uvedených v bodě 1., 2. a 3. tohoto článku dohody činí jeden měsíc a počíná běžet prvním dnem kalendářního měsíce následujícího po doručení písemné výpovědi.
5. Úřad práce si vyhrazuje právo neposkytnout příspěvek dle Článku III této dohody, který by zaměstnavateli náležel za dobu výpovědní lhůty.

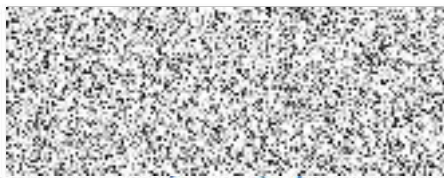
Článek IX

Další ujednání

1. Dohoda nabývá platnosti dnem jejího podpisu oběma smluvními stranami.
2. Dohoda, na niž se vztahuje povinnost uveřejnění prostřednictvím Registru smluv, nabývá účinnosti dnem uveřejnění. Dohoda, na niž se nevztahuje povinnost uveřejnění prostřednictvím Registru smluv, nabývá účinnosti dnem jejího podpisu oběma smluvními stranami nebo dnem, který si smluvní strany v dohodě sjednají.
3. Smluvní strany prohlašují, že dohoda byla uzavřena po vzájemném projednání a že byly seznámeny s veškerými právy a povinnostmi, které pro ně vyplývají z této dohody.
4. Dohoda je sepsána ve dvou vyhotoveních, z nichž jedno vyhotovení obdrží Úřad práce a jedno vyhotovení zaměstnavatel.
5. V případě zániku některé ze smluvních stran (úmrtí zaměstnavatele – fyzické osoby) přecházejí práva a povinnosti vyplývající z této dohody na její právní nástupce.

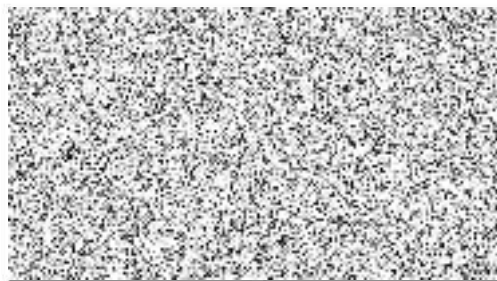
6. Obsah dohody lze měnit pouze se souhlasem obou smluvních stran formou písemných vzestupně číslovaných dodatků. Změnu identifikačních údajů, pro vyhotovení dodatku k této dohodě, je zaměstnavatel povinen Úřadu práce oznámit písemně bez zbytečného odkladu. Ostatní změny, týkající se této dohody, je zaměstnavatel povinen Úřadu práce písemně sdělit vždy tak, aby k uzavření případného dodatku došlo před nabytím jejich účinnosti, pokud není v dohodě ujednáno jinak.
7. Pro účely této dohody se vyplacením mzdy rozumí okamžik, kdy dojde k zaplacení mzdy zaměstnanci v hotovosti, okamžik odepsání částky mzdy z účtu zaměstnavatele, je-li odesílána na účet zaměstnance, nebo okamžik přijetí platby k úhradě poštovním poukazem poskytovatelem poštovních služeb. Odvedením pojistného se rozumí okamžik zaplacení pojistného v hotovosti, okamžik přijetí platby k úhradě poštovním poukazem poskytovatelem poštovních služeb nebo v případě úhrady prostřednictvím účtu u bankovního ústavu okamžik odepsání částky pojistného z účtu zaměstnavatele.
8. Zaměstnavatel souhlasí s využíváním údajů o něm v informačních systémech týkajících se příjemců příspěvku.
9. Zaměstnavatel je povinen vést účetnictví nebo daňovou evidenci tak, aby bylo možno vykázat zaúčtování účetních případů souvisejících s plněním dohody a aby byl schopen průkazně vše dokladovat dle relevantních předpisů ČR při následných kontrolách a auditech.
10. Zaměstnavatel je povinen poskytnout písemně Úřadu práce na vyžádání jakékoliv doplňující informace související s poskytnutím příspěvku, a to ve lhůtě stanovené Úřadem práce.

V Kutné Hoře dne 12.5.2022



JUDr. Vlastislav Málek
starosta

za zaměstnavatele



PhDr. Iva Pospíšilová
ředitelka kontaktního pracoviště v Kutné Hoře,
Úřad práce ČR - krajská pobočka v Příbrami

za Úřad práce ČR

Za Úřad práce vyřizuje:
Telefon:



Příloha č. 1: Formulář: „Vyúčtování mzdových nákladů – VPP“



Úřad práce ČR

Příloha č. 1

Záznam Úřadu práce ČR o doručení:

S15

**Vyúčtování mzdových nákladů – VPP
za měsíc rok**

Číslo dohody:

Zaměstnavatel:

IČO:

Číslo účtu / kód banky:

Jméno a příjmení zaměstnance	Datum narození	Hrubá mzda ¹⁾	Odvod pojistného ²⁾	Náhrada mzdy za PN ³⁾	Součet ⁴⁾	Výše příspěvku ÚP ⁵⁾
1	2	3	4	5	6	7

Vysvětlivky:

- 1) Do sloupce 3 uveďte hrubou mzdu zúčtovanou zaměstnanci k výplatě (bez uvedení náhrady mzdy za dočasnou pracovní neschopnost/karanténu).
- 2) Do sloupce 4 uveďte součet částky pojistného na sociální zabezpečení, příspěvku na státní politiku zaměstnanosti a pojistného na veřejné zdravotní pojištění, které zaměstnavatel za sebe odvádí z vyměřovacího základu zaměstnance.
- 3) Ve sloupci 5 uveďte celou částku náhrady mzdy za dočasnou pracovní neschopnost/karanténu vyplacenou zaměstnanci (§ 192 odst. 1 a 2 zákoníku práce). Nezahrnujte tu část náhrady mzdy za dobu dočasné pracovní neschopnosti/karantény, která byla dohodnuta nebo stanovena nad výši, na kterou zaměstnanci vznikl nárok podle zákoníku práce (§192 odst. 3 zákoníku práce).
- 4) Do sloupce 6 uveďte součet sloupce 3, 4 a 5.
- 5) **Sloupec 7 nevyplňujte – určeno pro potřeby Úřadu práce ČR.**

Výkaz musí být úřadu práce doložen do konce kalendářního měsíce následujícího po uplynutí vykazovaného měsíčního období (čl. II bod 5. dohody).

Upozornění pro zaměstnavatele:

V souladu s § 24 vyhlášky č. 518/2004 Sb., kterou se provádí zákon č. 435/2004 Sb., o zaměstnanosti, ve znění pozdějších předpisů, **se do výkazu uvádí již vynaložené náklady na hrubou mzdu (včetně náhrady mzdy za dočasnou PN/karanténu) za uvedený měsíc a již odvedené pojistné na sociální zabezpečení a příspěvek na státní politiku zaměstnanosti a pojistné na veřejné zdravotní pojištění** které za sebe a za zaměstnance zaměstnavatel z vyměřovacího základu zaměstnance za uvedený měsíc odvádí.

Pokud zaměstnavatel ve výkazu uvede náklady, které doposud nevynaložil, může dojít k situaci, kdy bude povinen dle článku VI. bod 2. dohody příspěvek vrátit.

Zaměstnavatel prohlašuje:

Na tu část mzdových nákladů, která je hrazena z příspěvku Úřadu práce ČR, nebudu nárokovat krytí z peněžních prostředků poskytovaných ze státního rozpočtu, rozpočtu územních samosprávných celků, vyšších územních samosprávných celků, Evropských strukturálních a investičních fondů, popř. z jiných programů a projektů EU, ani jiných veřejných zdrojů.

Dne:

Vyřizuje (jméno, příjmení):

Číslo telefonu:

E-mail:

Podpis:

.....
jméno, příjmení, podpis oprávněné osoby
(statutárního zástupce nebo jím písemně zmocněné osoby)
případně otisk razítka

Nevyplňujte – určeno pro potřeby Úřadu práce ČR:

Zkontroloval věcnou správnost nároku a stanovil výši příspěvku: dne

(jméno, příjmení, podpis)

Schválil: dne

(jméno, příjmení, podpis)