

**PŘÍKAZNÍ SMLOUVA  
PRO INŽENÝRSKOU ČINNOST VE VÝSTAVBĚ**  
č. j. KRPL-102347-101/ČJ-2015-1800SU-VZ  
uzavřená dle § 2430 a násl. zákona č. 89/2012 Sb., občanského zákoníku.

**Smluvní strany**

**příkazce:** Česká republika - Krajské ředitelství policie Libereckého kraje  
se sídlem: náměstí Dr. Edvarda Beneše 24, 460 32 Liberec – Staré Město  
zastoupený: Ing. Davidem Pokorným, vedoucím oddělení správy nemovitého majetku  
tel: 974 461 242  
fax: 974 461 248  
IČ: 72 05 05 01  
DIČ: CZ 72 05 05 01  
bankovní spojení: ČNB, pobočka Ústí nad Labem  
číslo účtu: 84548881/0710

**příkazník:** Skalický, s.r.o.  
se sídlem: Sladovnická 1270, 463 11 Liberec 30  
zapsaný v OR (ŽR): u Krajského soudu v Ústí nad Labem, oddíl C vložka 6674  
zastoupený:   
IČ: 60 28 01 74  
DIČ: CZ 60 28 01 74  
bankovní spojení: Komerční banka a.s., pobočka Liberec  
číslo účtu: 933210237/0100

**Článek 1 - Předmět smlouvy**

1. Předmětem této smlouvy je závazek příkazníka, že pro příkazce jeho jménem a na jeho účet zabezpečí funkci technického dozoru stavebníka (dále je „TDS“) při realizaci stavby

**„KŘP Lbk - náměstí Dr. E. Beneše, Liberec – výměna výplní vnějších otvorů“  
(dále jen „stavba“)**

2. Předpokládaný termín realizace stavby je 19. 05. 2022 – 22. 07. 2023, tzn. předpokládaná doba realizace stavby je 430 dnů. Z toho:

- termín předání a převzetí staveniště: 19. 05. 2022
- předání a převzetí díla, odstranění vad a nedodělků díla: 22. 07. 2023

3. Konkrétní činnost příkazníka při plnění předmětu této smlouvy se bude skládat z činností uvedených v příloze č. 2 této smlouvy.

**Článek 2 – Plná moc**

1. Za účelem plnění výše uvedeného předmětu smlouvy uděluje příkazce tímto příkazníkovi plnou moc, přičemž rozsah zmocnění vymezuje následovně:

Příkazník je oprávněn:

- zařídit jménem příkazce na jeho účet práce a výkony inženýrské činnosti ve výstavbě včetně odborné pomoci v rozsahu dohodnutém v čl. 1 této smlouvy a s omezeními vyplývající z čl. 4 této smlouvy
- ke všem právním úkonům, které bude jménem příkazce činit v rámci dohodnutého rozsahu zařízení záležitostí příkazce. Veškeré právní úkony, které bude příkazník činit dle této smlouvy v zastoupení, budou označeny tak, aby z nich bylo patrné, že je činí jménem příkazce
- v rámci dohodnutého rozsahu výkonu inženýrské činnosti jednat jménem příkazce se všemi dotčenými orgány, právními a fyzickými osobami i občany, včetně zastupování před příslušnými správními orgány
- použít ke splnění závazku založeného touto smlouvou i jiných osob.

2. V případě potřeby bude uvedená plná moc příkazníkovi vystavena příkazníkem jako samostatný dokument.

### **Článek 3 – Práva a povinnosti příkazce**

1. Příkazce se zavazuje zajistit dostatek finančních prostředků k úhradě zařizovaných prací a výkonů, jakož i ostatních nákladů, které nejsou zahrnuty v ceně za plnění předmětu této smlouvy, například správní a jiné poplatky.

2. Příkazce se zavazuje zaplatit příkazníkovi dohodnutou cenu za zařízení záležitosti dle této smlouvy v souladu s čl. 5.

3. Příkazce se zavazuje ve lhůtách požadovaných příkazníkem vystavit potřebné objednávky či jiné doklady a poskytnout ve lhůtách stanovených příkazníkem další součinnost nezbytnou k zařízení záležitosti a splnění účelu této smlouvy.

Dále se zavazuje oznámit příkazníkovi bez zbytečného odkladu, že na adresu příkazce byla doručena projektová dokumentace týkající se předmětné stavby nebo jakékoli jiné doklady či listiny, které se vztahují k obstarávaným záležitostem, a předat tyto doklady příkazníkovi.

4. Příkazce je oprávněn požadovat od příkazníka kdykoli informace o stavu zařizované záležitosti, má rovněž právo zvolit formu, ve které chce informace poskytnout.

5. Příkazce je oprávněn dojednat se zhotovitelem dílčí předávání jednotlivých dokončených částí díla. Dílčí předávání a převzetí díla nezakládá příkazníkovi právo na zvýšení celkové částky za činnost příkazníka uvedené v čl. 5.

### **Článek 4 – Práva a povinnosti příkazníka**

1. Příkazník se zavazuje postupovat při zařizování záležitosti příkazce s veškerou odbornou péčí, v souladu s touto smlouvou v časových relacích daných potřebami příkazce, s přihlédnutím ke včasnosti předání podkladů a k časové náročnosti požadované činnosti. Činnost, k níž se příkazník zavázal, je povinen uskutečňovat podle pokynů příkazce a v souladu s jeho zájmy, které příkazník zná nebo musí znát. Příkazník je povinen oznámit příkazci všechny okolnosti, které zjistil při zařizování záležitosti a jež mohou mít vliv na změnu pokynů příkazce.

2. Obě smluvní strany se shodují, že uskutečňování předmětu této smlouvy vyžaduje od obou účastníků úzkou vzájemnou součinnost, pravidelnou informovanost a operativní aktualizaci stanoveného postupu.

3. Činnost dle této smlouvy bude příkazník vykonávat v souladu s vymezeným rozsahem činnosti, který je uveden v čl. 1, a rozsahem oprávnění, od kterých je oprávněn odchýlit se jen tehdy, je-li to naléhavé nebo nutné v zájmu příkazce, od kterého nemůže včas obdržet jeho souhlas. O tomto odchýlení je příkazník povinen informovat bez zbytečného odkladu příkazce.

4. Příkazník je povinen kdykoli na požádání informovat příkazce o stavu zařizované záležitosti a po skončení činnosti předat příkazci veškeré doklady, které při činnosti získal.

5. Za škodu způsobenou příkazci porušením povinností dle této smlouvy odpovídá příkazník příkazci nebo třetím osobám v rozsahu dle občanského zákoníku v platném znění.

6. Příkazník je oprávněn k výkonu činností a povinností, které mu z této smlouvy vyplývají, pověřit zástupce. Jména osob, které příkazníka zastupují, je příkazník povinen předem oznámit příkazci. Příkazník zodpovídá za splnění všech svých závazků podle této smlouvy zástupcem příkazníka ve stejném rozsahu jako při osobním výkonu činností a povinností podle této smlouvy příkazníka. Jakékoli ujednání mezi příkazníkem a zástupcem příkazníka nezproští příkazníka jeho povinností provést řádně činnosti a povinnosti, které pro příkazníka z této smlouvy vyplývají. Příkazník ponese odpovědnost za koordinaci provádění činností a povinností mezi ním a zástupcem příkazníka.

7. Příkazník je povinen zajistit provádění činností a povinností i v době, kdy tyto činnosti ze zdravotních či jiných důvodů (například čerpání dovolené) nemůže vykonávat osobně. V takovém případě je oprávněn pověřit k provádění činností a povinností dle této smlouvy zástupce v souladu s článkem 4, odstavcem 6.

8. V případě nedodržení technických a technologických postupů, předpisů o bezpečnosti a ochraně zdraví na stavbě vyhrazuje si příkazník právo zastavit práce bez souhlasu příkazce zápisem do stavebního deníku. Pokud nebude provedena náprava a zhotovitel bude pokračovat v díle, neponese příkazník odpovědnost za vzniklé následky. Přerušování prací bude příkazci sděleno nejprve ústně, pokud bude přítomen, a následně vždy písemně, a to do 24 hodin od zjištěné závady.

9. V případě prodlení příkazce s úhradou peněžitého plnění je příkazník oprávněn požadovat po příkazci úhradu smluvní pokuty ve výši 0,1% dlužné částky za každý den prodlení. Smluvní pokutu příkazník vyúčtuje příkazci písemnou formou s uvedením ustanovení smlouvy, na základě kterého je příkazce oprávněn smluvní pokutu uplatnit.

Příkazce je povinen vyúčtování smluvní pokuty uhradit nejpozději do 14 dní od prokazatelného doručení vyúčtování příkazci. Uplatněním smluvní pokuty není dotčeno právo příkazníka na uplatnění nároku na náhradu škody.

#### **Článek 5 – Cena za zařízení záležitosti**

1. Příkazce se zavazuje za jednotlivé činnosti příkazníka uvedené v článku 1 zaplatit celkovou cenu ve výši **297.900 Kč** bez DPH, tj. **360.459 Kč** vč. 21% DPH. Celková cena je platná pro uvedenou stavbu a předpokládanou dobu realizace stavby, která je uvedena v článku 1.

2. Příkazce bude příkazníkovi hradit jednotlivé činnosti následujícím způsobem a za následujících podmínek:

##### **A) činnost příkazníka před zahájením realizace stavby a při předání staveniště**

- za činnost příkazníka před zahájením realizace stavby a při předání staveniště je příkazník oprávněn vystavit daňový doklad (dále jen „fakturu“) po splnění všech činností, které jsou uvedeny v příloze č. 2 této smlouvy pod písmenem A

- příkazník po splnění všech činností uvedených v příloze č. 2 této smlouvy pod písmenem A vystaví fakturu ve výši 10% z celkové ceny, tj. ve výši **29.790 Kč** bez DPH, tj. **36.045,90 Kč** vč. 21% DPH, přičemž datem zdanitelného plnění je datum splnění poslední ze všech činností uvedených v příloze č.2 této smlouvy pod písmenem A

- příkazník doručí osobně, poštou či e-mailem příkazci do 5 dnů od data zdanitelného plnění návrh fakturace

- příkazce je povinen se k návrhu fakturace do 5 dnů písemně či e-mailem vyjádřit - zda s návrhem fakturace souhlasí nebo zda požaduje snížení fakturované částky s uvedením důvodu snížení

- po odsouhlasení návrhu fakturace příkazcem vystaví příkazník fakturu nejpozději do 15 dnů od termínu zdanitelného plnění fakturované činnosti

- splatnost faktury za výkon všech činností uvedených v příloze č. 2 této smlouvy pod písmenem A bude 30 dnů od data prokazatelného doručení faktury na podatelnu příkazce; v případě, že faktura bude doručena v termínu od 01.12. daného roku do 31.01. následujícího roku bude splatná ve lhůtě 60 dnů od data jejího prokazatelného doručení na podatelnu příkazce.

- podmínkou úhrady faktury za výkon všech činností uvedených v příloze č. 2 této smlouvy pod písmenem A je dodání kopie zápisu z jednání k činnosti před zahájením realizace stavby a kopie protokolu o předání staveniště; do doby předání uvedeného zápisu a protokolu v požadovaném rozsahu příkazci nebude faktura uhrazena, ani kdyby uplynula její splatnost

- nedoložení zápisu z jednání k činnosti před zahájením realizace stavby a nedoložení kopie protokolu o předání staveniště může být pro příkazce důvodem pro vrácení faktury a důvodem pro odstoupení od této smlouvy

- nesplnění či nedostatečné splnění některé z činností uvedených v příloze č. 2 této smlouvy



pod písmenem A může být pro příkazce důvodem požadovat po příkazníkovi úměrné snížení fakturované částky

### **B) činnost příkazníka během realizace stavby**

- za činnost příkazníka během realizace stavby je příkazník oprávněn vystavovat 1x za kalendářní měsíc fakturu za plnění činností, které jsou uvedeny v příloze č. 2 této smlouvy pod písmenem B
- příkazník za plnění všech činností uvedených v příloze č. 2 této smlouvy pod písmenem B vystaví fakturu ve výši rovnající se násobku počtu dní v kalendářním měsíci a částky na jeden den činnosti příkazníka během realizace stavby; takto vystavované faktury dosáhnou za dobu realizace stavby 75% z celkové ceny, tzn. výše **223.425 Kč bez DPH, tj. 270.344,25 Kč** vč. 21% DPH, přičemž datem zdanitelného plnění je poslední den příslušného měsíce
- příkazník doručí osobně, poštou či e-mailem příkazci do 5 dnů od data zdanitelného plnění návrh fakturace
- příkazce je povinen se k návrhu fakturace do 5 dnů písemně či e-mailem vyjádřit - zda s návrhem fakturace souhlasí nebo zda požaduje snížení fakturované částky s uvedením důvodu snížení
- po odsouhlasení návrhu fakturace příkazcem vystaví příkazník fakturu nejpozději do 15 dnů od termínu zdanitelného plnění fakturované činnosti
- splatnost faktury za každý kalendářní měsíc za výkon činností uvedených v příloze č. 2 této smlouvy pod písmenem B bude 30 dnů od data prokazatelného doručení faktury na podatelnu příkazce; v případě, že faktura bude doručena v termínu od 01.12. daného roku do 31.01. následujícího roku bude splatná ve lhůtě 60 dnů od data jejího prokazatelného doručení na podatelnu příkazce.
- podmínkou úhrady každé faktury za výkon činností uvedených v příloze č. 2 této smlouvy pod písmenem B je dodání kopií všech zápisů z kontrolních dnů, které se v daném kalendářním měsíci konaly a dodání kopií všech listů stavebního deníku se zápisy z daného kalendářního měsíce; do doby dodání uvedených kopií zápisů a listů stavebního deníku v požadovaném rozsahu nebude faktura uhrazena, ani kdyby uplynula její splatnost
- nedoložení kopií zápisů z kontrolních dnů a kopií listů ze stavebního deníku může být pro příkazce důvodem pro vrácení faktury a důvodem pro odstoupení od této smlouvy
- nesplnění či nedostatečné splnění některé z relevantních činností uvedených v příloze č. 2 této smlouvy pod písmenem B může být pro příkazce důvodem požadovat po příkazníkovi úměrné snížení fakturované částky v daném kalendářním měsíci

### **C) činnost příkazníka při předání a převzetí dokončené stavby nebo její části**

- za činnost příkazníka při předání a převzetí dokončené stavby nebo její části je příkazník oprávněn vystavit fakturu po splnění všech činností, které jsou uvedeny v příloze č. 2 této smlouvy pod písmenem C; splnění všech činností nastane nejdříve po převzetí všech částí stavby
- příkazník po splnění všech činností uvedených v příloze č. 2 této smlouvy pod písmenem C vystaví fakturu ve výši 10% z celkové částky, tj. ve výši **29.790 Kč bez DPH, tj. 36.045,90 Kč** vč. 21% DPH, přičemž datem zdanitelného plnění je datum předání a převzetí dokončené stavby
- příkazník doručí osobně, poštou či e-mailem příkazci do 5 dnů od data zdanitelného plnění návrh fakturace
- příkazce je povinen se k návrhu fakturace do 5 dnů písemně či e-mailem vyjádřit - zda s návrhem fakturace souhlasí nebo zda požaduje snížení fakturované částky s uvedením důvodu snížení
- po odsouhlasení návrhu fakturace příkazcem vystaví příkazník fakturu nejpozději do 15 dnů od termínu zdanitelného plnění fakturované činnosti
- splatnost faktury za výkon všech činností uvedených v příloze č. 2 této smlouvy pod písmenem C bude 30 dnů od data prokazatelného doručení faktury na podatelnu příkazce; v případě, že faktura bude doručena v termínu od 01.12. daného roku do 31.01. následujícího roku bude splatná ve lhůtě 60 dnů od data jejího prokazatelného doručení na podatelnu

příkazce.

- podmínkou úhrady faktury za výkon všech činností uvedených v příloze č. 2 této smlouvy pod písmenem C je dodání kopie finální verze protokolu o předání a převzetí celé stavby či dodání kopii finálních verzí všech dílčích protokolů o předání a převzetí celé stavby; do doby dodání uvedeného protokolu (protokolů) v požadovaném rozsahu příkazci nebude faktura uhrazena, ani kdyby uplynula její splatnost

- nedoložení kopie finální verze protokolu o předání a převzetí celé stavby či nedoložení kopii finálních verzí všech dílčích protokolů o předání a převzetí celé stavby může být pro příkazce důvodem pro vrácení faktury a důvodem pro odstoupení od této smlouvy

- nesplnění či nedostatečné splnění některé z činností uvedených v příloze č. 2 této smlouvy pod písmenem C může být pro příkazce důvodem požadovat po příkazníkovi úměrné snížení fakturované částky

#### **D) činnost příkazníka při odstraňování závad a nedodělků stavby a vypracování zprávy o činnosti TDS**

- za činnost příkazníka při odstraňování závad a nedodělků stavby a při kolaudaci a za vypracování zprávy o činnosti TDS je příkazník oprávněn vystavit fakturu po splnění všech činností, které jsou uvedeny v příloze č. 2 této smlouvy pod písmenem D

- příkazník po splnění všech činností uvedených v příloze č. 2 této smlouvy pod písmenem D vystaví fakturu ve výši 5% z celkové částky, tj. ve výši **14.895 Kč** bez DPH, tj. **18.022,95 Kč** vč. 21% DPH

- splatnost faktury za výkon všech činností uvedených v příloze č. 2 této smlouvy pod písmenem D bude 30 dnů od data prokazatelného doručení faktury na podatelnu příkazce; v případě, že faktura bude doručena v termínu od 01.12. daného roku do 31.01. následujícího roku bude splatná ve lhůtě 60 dnů od data jejího prokazatelného doručení na podatelnu příkazce.

- podmínkou úhrady faktury za výkon všech činností uvedených v příloze č. 2 této smlouvy pod písmenem D je dodání zprávy o činnosti TDS; do doby dodání uvedené zprávy v požadovaném rozsahu příkazci nebude faktura uhrazena, ani kdyby uplynula její splatnost

- nedoložení zprávy o činnosti TDS může být pro příkazce důvodem pro vrácení faktury a důvodem pro odstoupení od této smlouvy

- nesplnění či nedostatečné splnění některé z činností uvedených v příloze č. 2 této smlouvy pod písmenem D může být pro příkazce důvodem požadovat po příkazníkovi úměrné snížení fakturované částky

#### **E) činnost příkazníka během záruční doby stavby**

- příkazník bude po dobu 6 měsíců od předání a převzetí celé stavby (tj. všech jejích částí) poskytovat bezplatnou spolupráci při řešení případných vad díla zjištěných v záruční době, a to v rozsahu uvedeném v příloze č. 2 této smlouvy pod písmenem E

- při nesplnění či nedostatečném splnění některé z činností uvedených v příloze č. 2 této smlouvy pod písmenem E je příkazce oprávněn uplatnit na příkazníkovi smluvní pokutu ve výši 1000,- Kč

- smluvní pokutu příkazce vyúčtuje příkazníkovi písemnou formou s uvedením ustanovení smlouvy, na základě kterého je příkazce oprávněn smluvní pokutu uplatnit; příkazník je povinen vyúčtování smluvní pokuty uhradit nejpozději do 14 dní od prokazatelného doručení vyúčtování příkazník; uplatněním smluvní pokuty není dotčeno právo příkazce na uplatnění nároku na náhradu škody

3. Příkazce na činnosti příkazníka neposkytuje zálohu.

4. V uvedených odměnách jsou zahrnuty všechny běžné režijní náklady příkazníka, zejména náklady na administrativní práce, poplatky telefonním operátorům, využívání vozidla, výpočetní techniky, software atd.

5. V této odměně nejsou zahrnuty správní a jiné poplatky, cestovní výdaje na cesty z místa příkazníka delší než 50 km (účtují se zvláštní sazbou 6,00,- Kč/km bez DPH, tj. 7,26,- Kč vč. DPH 21%) - nevztahuje se na cesty z místa příkazníka na stavbu nebo do sídla příkazce, znalecké posudky, překlady a tlumočení apod.

6. Fakturovaná částka, na kterou vznikl příkazníkovi nárok, se považuje za řádně a včas zaplacenou, jestliže nejpozději poslední den dohodnuté lhůty splatnosti bude odepsána z účtu příkazci ve prospěch účtu příkazníkovi nebo v tento den bude zaplacena v hotovosti.

7. Příkazník výslovně souhlasí s tím, že v případě platební neschopnosti příkazci bude mezi oběma smluvními stranami uzavřen dodatek k této smlouvě, ve kterém se obě smluvní strany dohodnou na způsobu řešení vzniklé situace, především na úhradě odměny za dosud vykonané práce, na způsobu přerušování výkonu činností a povinností dle této smlouvy, případně o dokončení či definitivním ukončení výkonu činností a povinností dle této smlouvy.

8. Příkazník má nárok na navýšení ceny pouze za činnosti příkazníka během realizace stavby (činnosti uvedené v příloze č. 2 této smlouvy pod písmenem B), a to pouze v případě, že dojde k prodloužení výše uvedené předpokládané doby výstavby. Navýšení ceny bude ve výši násobku počtu dní nad předpokládanou dobu realizace stavby a částky na jeden den činnosti příkazníka během realizace stavby. Změna (navýšení) ceny bude stanovena v dodatku k této smlouvě. Výše částek za výkon ostatních činností TDS se nemění.

9. V případě zkrácení výše uvedené předpokládané doby výstavby bude příkazník oprávněn vyfakturovat pouze skutečně vykonaný počet dní činností příkazníka během realizace stavby (činnosti uvedené v příloze č. 2 této smlouvy pod písmenem B) - tzn. dojde k úměrnému zkrácení celkové ceny za výkon TDS. Na tuto změnu (snížení) ceny se nemusí uzavírat dodatek k této smlouvě. Výše částek za výkon ostatních činností TDS se nemění.

#### **Článek 6 - Termín plnění záležitosti**

1. Termín plnění výkonu TDS – činnost A, B, C, D: od nabytí účinnosti této příkazní smlouvy do odstranění všech vad a nedodělků díla zjištěných při předání a převzetí stavby
2. Termín plnění výkonu TDS - činnost E: 6 měsíců od převzetí celé stavby (tj. všech jejích částí)

#### **Článek 7 - Závěrečná ustanovení a ujednání**

1. Ochrana důvěrných informací  
Platí, že veškeré informace týkající se předmětu díla, s nimiž bude příkazník přicházet v průběhu výkonu činností a povinností dle této smlouvy do styku, jsou důvěrné. Tyto informace nesmějí být sděleny nikomu kromě příkazce a dalších osob určených příkazcem a nesmějí být příkazníkem použity k jiným účelům než k výkonu činností a povinností dle této smlouvy.
2. Výjimka z ochrany důvěrných informací  
Výjimku z ochrany důvěrných informací tvoří ty informace, podklady a znalosti, které jsou všeobecně známé a dostupné. Dále pak informace v projektové dokumentaci, které je nutné použít pro projednání dokumentace v rámci řízení podle Stavebního zákona, k získání potřebných rozhodnutí a povolení a k získání stanovisek a vyjádření podle dispozic příkazce.
3. Tuto smlouvu lze změnit pouze písemným oboustranně potvrzeným ujednáním výslovně nazvaným Dodatek k příkazní smlouvě. Jiné záznamy, protokoly apod. se za změnu smlouvy nepovažují.
4. Nastanou-li u některé ze stran skutečnosti bránící řádnému plnění této smlouvy, je strana povinna to ihned bez zbytečného odkladu oznámit druhé straně a vyvolat jednání zástupců oprávněných k podpisu smlouvy.
5. Smlouva nabývá platnosti dnem podpisu oběma stranami a účinnosti dnem zveřejnění v Registru smluv. Zveřejnění v registru smluv zajistí příkazce.

6. Vztahy touto smlouvou neupravené se řeší příslušným ustanovením občanského zákoníku.
7. Smlouva je vyhotovena ve dvou stejnopisech, které jsou originály smlouvy, z nichž příkazce obdrží jeden a příkazník jeden.
8. Nedílnou součástí této smlouvy jsou:
  - příloha č. 1 - nabídkový list
  - příloha č. 2 - rozsah požadované činnosti TDS

Smluvní strany prohlašují, že se seznámily se zněním smlouvy a na důkaz souhlasu ji potvrzují svými podpisy.

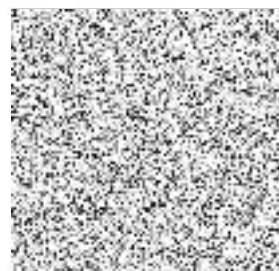
V Liberci  
dne: 11-05-2022

V Liberci  
dne: 11-05-2022

Za příkazce:



majetku





**NABÍDKOVÝ LIST**

na výkon technického dozoru stavebníka (TDS) na stavbě

**KŘP Lbk - náměstí Dr. E. Beneše, Liberec – výměna výplní vnějších otvorů****DOBA REALIZACE STAVBY:**

předání a převzetí staveniště: 19.5.2022  
 předání a převzetí díla: 22.7.2023  
 počet dnů přerušení stavby:  
 počet dnů realizace stavby: 430

**ZMĚNA REALIZACE STAVBY:**

předání a převzetí staveniště:  
 předání a převzetí díla:  
 počet dnů přerušení stavby:  
 počet dnů realizace stavby:

**IDENTIFIKACE UCHAZEČE (vyplní uchazeč):**

Obchodní jméno dle obchodního nebo živnostenského rejstříku:	Skalický, s.r.o.
Sídlo firmy / místo podnikání (ulice číslo orientační/popisné, PSČ, obec):	Sladovnická 1270, 463 11 Liberec 30
Bankovní spojení (název banky, sídlo pobočky):	Komerční banka a.s.
Číslo účtu:	933210237/0100
IČ:	60 28 01 74
DIČ:	CZ 60 28 01 74

**CENA ZA VÝKON TDS:**

	cena bez DPH	cena vč. DPH
Celková cena za výkon TDS na uvedené stavbě po výše uvedenou dobu realizace stavby celkem (vyplní uchazeč):	297 900,00 Kč	360 459,00 Kč
Navýšení celkové ceny za výkon TDS na uvedené stavbě z důvodu prodloužení doby realizace stavby:	0,00 Kč	0,00 Kč
<b>Celková cena za výkon TDS na uvedené stavbě po výše uvedenou dobu realizace stavby celkem:</b>	<b>297 900,00 Kč</b>	<b>360 459,00 Kč</b>
<b>z toho činnost (procentuální rozdělení pevně stanoveno zadavatelem):</b>		
A) činnost příkazníka před zahájením realizace stavby a při předání staveniště (10% z celkové ceny za výkon TDS):	29 790,00 Kč	36 045,90 Kč
B) činnost příkazníka během realizace stavby (75% z celkové ceny za výkon TDS):	223 425,00 Kč	270 344,25 Kč
C) činnost příkazníka při předání a převzetí dokončené stavby nebo její části (10% z celkové ceny za výkon TDS):	29 790,00 Kč	36 045,90 Kč
D) činnost příkazníka při odstraňování závad a nedodělků stavby a při povolování stavby do trvalého užívání a zpráva o činnosti TDS (5% z celkové ceny za výkon TDS):	14 895,00 Kč	18 022,95 Kč
Částka za 1 den činnosti příkazníka během realizace stavby (viz činnosti dle písmene B) činí:	519,59 Kč	628,71 Kč

Příkazník bude po dobu 6 měsíců od předání a převzetí kompletně dokončené stavby poskytovat bezplatnou spolupráci při řešení problémů a od díla zjištěných v záruční době a to v rozsahu uvedeném v příkazní smlouvě.

Datum: 8.4.2022 Nabídku za uchazeče zpracoval (jméno a příjmení):



Podpis:

Razítko:





## příloha č. 2 příkazní smlouvy

KŘP Lbk - náměstí Dr. E. Beneše, Liberec – výměna výplní vnějších otvorů

### ROZSAH POŽADOVANÉ ČINNOSTI TDS

(TDS = PŘÍKAZNÍK; ZADAVATEL, STAVEBNÍK = PŘÍKAZCE)

#### **A) činnost příkazníka před zahájením realizace stavby a při předání staveniště**

1. seznámení se s podklady předanými příkazcem, podle kterých byla či je připravována realizace stavby či podle kterých bude či je stavba realizována, zejména:

- s projektovou dokumentací a soupisem prací (výkazem výměr)
- s vyjádřením správců inženýrských sítí a zařízení (nadzemních i podzemních) na staveništi a stavbou dotčeném okolí staveniště
- s obsahem stavebních či jiných povolení, podle kterých se stavba bude realizovat,

2. provedení kontroly úplnosti a správnosti podkladů uvedených v bodě 1.

3. seznámení se s obsahem smlouvy o dílo (dále jen „SoD“), kterou příkazce uzavře nebo uzavřel se zhotovitelem prací na stavbě (dále jen „zhotovitel“) a s položkovým rozpočtem stavby; provést kontrolu úplnosti a správnosti položkového rozpočtu stavby

4. k činnostem uvedeným v bodech 1, 2, 3 svolá příkazce nejpozději 1 pracovní den před předáním staveniště pracovní jednání s příkazcem k činnosti před zahájením realizace stavby.

Na jednání příkazník seznámí příkazce:

- s výsledky kontroly podkladů předaných příkazcem
- s případnou neúplností podkladů
- s případnými vadami podkladů
- s výsledky kontroly projektové dokumentace
- s případnou neúplností projektové dokumentace
- s případnými vadami projektové dokumentace
- s výsledky kontroly položkového rozpočtu stavby
- s případnou neúplností položkového rozpočtu stavby
- s případnými vadami položkového rozpočtu stavby

Na jednání příkazník navrhne příkazci:

- opatření pro doplnění nebo odstranění vad podkladů předaných příkazcem
- opatření pro doplnění nebo odstranění vad projektové dokumentace
- opatření pro doplnění nebo odstranění vad položkového rozpočtu stavby

Na jednání příkazník projedná s příkazcem všechny kontrolní body stavby a dohodne se s příkazcem na způsobu jejich kontroly a na způsobu doložení provedení kontroly.

5. o pracovním jednání k činnosti před zahájením realizace stavby příkazník vypracuje zápis a jeho kopii předá příkazci nejpozději na předání staveniště

6. přípravy předání staveniště (pracoviště) zhotoviteli – vypracování a rozeslání pozvánek na předání staveniště, příprava protokolu o předání staveniště, zjištění míst pro napojení stavby na zdroje vody a elektrické energie, zjištění výškové bodu pro předání zhotoviteli

7. řízení jednání o předání staveniště

8. předání míst pro napojení stavby na zdroje vody a elektrické energie zhotoviteli, předání výškového bodu zhotoviteli

9. vypracování finální verze protokolu o předání staveniště, zajištění jeho odsouhlasení všemi účastníky jednání o předání staveniště a zajištění podpisu všech účastníků jednání

10. kopii protokolu o předání staveniště předá příkazci neprodleně po zajištění podpisů všech účastníků

#### **B) činnost příkazníka během realizace stavby**

1. vykonávání povinnosti TDS stanovené mu SoD a Stavebním zákonem po celou dobu realizace stavby

2. účast na vytýčení stavby zhotovitelem před zahájením prací u novostaveb a přístaveb, vyžádání protokolu o vytýčení stavby a osazení do terénu

3. provádění kontroly

- řádného provádění prací – dodržování technických a technologických postupů
- kvality provádění prací
- dodržování projektové dokumentace
- dodržování stavebního či jiného povolení, podle kterého se stavba realizuje
- dodržování Stavebního zákona
- dodržování podmínek státního stavebního dohledu
- dodržování ustanovení SoD
- dodržování časového plánu stavby (dále jen „harmonogram“)
- dodržování bezpečnosti práce na staveništi, pokud na stavbě není ustanoven koordinátor bezpečnosti a ochrany zdraví při práci
- dodržování správného způsobu skladování materiálu určeného na provádění stavby
- dodržování správného ošetřování provedených konstrukcí stavby
- dodržování správného používání mechanizace při realizaci stavby, zejména pak ve vztahu k dodržování ochranných pásem podzemních inženýrských sítí a zařízení
- dodržování pořádku na staveništi a jeho bezprostředním okolí
- dodržování zásad ochrany životního prostředí (vč. likvidace stavebního odpadu) při realizaci stavby
- dodržování zásad o pověřování realizací stavby či jejích částí podzhotovitelem (pokud jsou stanoveny)
- dodržování povinností zhotovitele při archeologických nálezech

Kontrolu bude příkazník provádět min. za 5 kalendářních dní, pokud se s příkazcem s ohledem na situaci na stavbě nedohodne jinak.

O provedené kontrole provede příkazník vždy zápis do stavebního deníku. V zápise bude uvedeno datum kontroly, popis kontrolovaných částí stavby, kontrolovaných konstrukcí, stavebních prací atd., výsledek kontroly a podpis.

V případě, že příkazník zjistí při provádění výše uvedené kontrolní činnosti nedostatky či nesrovnalosti v počínání zhotovitele, provede o tom zápis do stavebního deníku, kterým vyzve zhotovitele k nápravě. Současně informuje o zjištěných nedostatcích či nesrovnalostech příkazce (telefonicky, e-mailem či osobně).

4. provádění kontroly a prověření prací, které v dalším postupu budou zakryty nebo se stanou nepřístupnými; o kontrole a prověření provede příkazník zápis do stavebního deníku a pořídí fotodokumentaci nebo videosekvenci; v případě zjištěných nedostatků zastavení stavby či příslušné části stavby do doby odstranění nedostatků na zakrývaných pracích; v případech, kdy příkazník nebude vyzván zhotovitelem ke kontrole a prověření prací v souladu se smlouvou o dílo, zapíše příkazník tuto skutečnost do stavebního deníku a vyzve zhotovitele doložení správného provedení prací průkaznou fotodokumentací, a pokud nebude tato fotodokumentace doložena či nebude průkazná, bude příkazník požadovat po konzultaci s příkazcem odkrytí prací

5. provádění kontroly vedení stavebního deníku a provádění zápisů do stavebního deníku

- kontrola řádného vedení zápisů ve stavebním deníku minimálně 1x za pět kalendářních dní
- provádění zápisů o kontrole stavby (dle bodu 3) do stavebního deníku
- provádění zápisů o kontrole a prověření prací (dle bodu 4) do stavebního deníku
- reagování na zápisy zhotovitele ve stavebním deníku
- vytrhávání první kopie stavebního deníku a předávání ke kontrole příkazci minimálně 1x za kalendářní měsíc

6. činnost související s pořádáním kontrolních dnů

- svolání kontrolního dne (včetně rozesílání pozvánek na kontrolní den) 1x za kalendářní týden a to od předání staveniště až do předání a převzetí díla (pokud nebude příkazcem rozhodnuto jinak)
- řízení jednání na kontrolních dnech
- pořízení zápisu z jednání kontrolního dne
- vypracování finální verze zápisu z jednání kontrolního dne

- zajištění odsouhlasení finální verze zápisu všemi účastníky kontrolního dne
- zajištění podpisu zápisu z jednání kontrolního dne všemi účastníky
- předání kopie zápisu z jednání kontrolního dne příkazci neprodleně po zajištění podpisů všech účastníků

7. činnost při požadavku zhotovitele na změnu stavby oproti projektové dokumentaci (dále jen „změny stavby“)

- evidování požadavků zhotovitele na změnu stavby
- konzultace každého takového požadavku s příkazcem, projektantem a autorským dozorem
- předání stanoviska příkazce (odsouhlasení či zamítnutí změny stavby) zhotoviteli zápisem do stavebního deníku

8. činnost při kontrole změnových listů

- převzetí změnového listu, který vypracuje zhotovitel na odsouhlasenou změnu stavby
- kontrola správnosti použitých výměr změny stavby
- vrácení změnového listu zhotoviteli v případě nesprávných či neoprávněných výměr změny stavby či předání změnové listu příkazci v případě správných výměr změny stavby; vrácení změnového listu zhotoviteli či jeho předání příkazci musí být příkazníkem provedeno do 3 kalendářních dnů od obdržení změnového listu od zhotovitele

9. činnost při požadavku zhotovitele na prodloužení termínu realizace stavby

- posouzení požadavku zhotovitele na prodloužení termínu realizace stavby a předání svého stanoviska příkazci k rozhodnutí do 3 kalendářních dnů od obdržení požadavku od zhotovitele
- sdělení rozhodnutí příkazce (odsouhlasení či zamítnutí prodloužení termínu realizace stavby) zhotoviteli zápisem do stavebního deníku

10. činnost při kontrole fakturace zhotovitele

- provádění kontroly soupisu provedených prací a rekapitulace provedených prací – příloh daňových dokladů (dále jen „příloh faktury“) a to po stránce věcné, množstevní a cenové správnosti vykazovaných položek provedených prací
- v případě vady příloh faktury jejich vrácení zhotoviteli, v případě správnosti příloh faktury jejich odsouhlasení provedené vyznačením slova „souhlasím“ na přílohy faktur, podpisem a datem podpisu a jejich předání zhotoviteli k vystavení faktury; vrácení přílohy faktury zhotoviteli musí být příkazníkem provedeno do 5 kalendářních dnů od obdržení přílohy faktury od zhotovitele

11. spolupracování s pracovníky projektanta zabezpečujícími autorský dohled při zajišťování souladu realizace stavby s projektovou dokumentací

12. spolupracování s projektantem a se zhotovitelem při provádění nebo navrhování opatření na odstranění případných závad projektu

13. kontrola provádění předepsaných a dohodnutých zkoušek materiálů, konstrukcí a prací, v případě jejich neprovádění neprodleně vyzvat zhotovitele zápisem do stavebního deníku k jejich provedení

14. účast na zkouškách uvedených v bodě 13., kontrola výsledků těchto zkoušek a vyžadování dokladů, které prokazují kvalitu prováděných prací a dodávek (certifikáty, atesty, protokoly apod.); o účasti na zkouškách a prověření výsledků zkoušek provede příkazník zápis do stavebního deníku a ze zkoušek pořídí fotodokumentaci či videosekvence

15. spolupracování se zhotovitelem při provádění opatření na odvrácení nebo na omezení škod při ohrožení stavby živelnými událostmi

16. pořizování fotodokumentace, případně videosekvencí z realizace stavby, předání pořízení fotodokumentace, případně videosekvencí z realizace stavby příkazci na CD; fotodokumentace (videosekvence) bude roztříděna na CD tak, aby bylo zřejmé, jaká část stavby je na fotografiích (videosekvencích) zachycena a z jaké fáze výstavby fotografie (videosekvence) pocházejí

**C) činnost příkazníka při předání a převzetí dokončené stavby nebo její části**

1. vypracování protokolu pro předání a převzetí dokončené stavby nebo její části



2. řízení jednání o předání a převzetí dokončené stavby nebo její části
3. sepsání soupisu všech závad a nedodělků a dojednání termínů pro jejich odstranění se zhotovitelem a odsouhlasení termínů s příkazcem
4. dojednání termínů a podmínek pro vyklizení staveniště, vč. zařízení staveniště se zhotovitelem a odsouhlasení těchto termínů a podmínek s příkazcem
5. převzetí dokladů pro předání a převzetí stavby nebo její části od zhotovitele
6. kontrola správnosti a úplnosti zhotovitelem předaných dokladů pro předání a převzetí stavby nebo její části, včetně kontroly správnosti a úplnosti dokumentace skutečného provedení stavby
7. vypracování finální verze protokolu o předání a převzetí stavby nebo její části, zajištění jeho odsouhlasení všemi účastníky předání a převzetí a zajištění podpisu protokolu všemi účastníky předání a převzetí
8. předání kopie protokolu o předání a převzetí dokončené stavby nebo její části příkazci neprodleně po zajištění podpisů všech účastníků

**D) činnost příkazníka při odstraňování závad a nedodělků stavby a při povolování stavby do trvalého užívání (dále jen „kolaudace“) a vypracování zprávy o činnosti TDS**

1. kontrola odstraňování závad a nedodělků zjištěných při předání a převzetí dokončené stavby nebo její části; kontrola dodržování zásad platných během realizace stavby
2. kontrola dodržování termínů odstraňování závad a nedodělků zjištěných při předání a převzetí stavby, upozornění zhotovitele na případné nedodržování dohodnutých termínů zápisem do stavebního deníku a informování příkazce o případném nedodržování dohodnutých termínů
3. kontrola splnění termínů a podmínek pro vyklizení staveniště, vč. zařízení staveniště, upozornění zhotovitele na případné nedodržování dohodnutých termínů a podmínek pro vyklizení staveniště, vč. zařízení staveniště zápisem do stavebního deníku a informování příkazce o případném nedodržování dohodnutých termínů a podmínek
4. vypracovat zápis o odstranění všech vad a nedodělků zjištěných při předání a převzetí dokončené stavby nebo její části a zápis o vyklizení staveniště a zajištění podpisu zápisu všemi účastníky předání a převzetí
5. účast na kolaudaci, poskytování informací požadovaných příkazcem či stavebním úřadem o průběhu stavby, předkládání dokladů ke stavbě stavebnímu úřadu či pořizování kopií těchto dokladů o stavbě a jejich doručení stavebnímu úřadu
6. do 7 pracovních dnů po odstranění všech vad a nedodělků příkazník předá příkazci zprávu o činnosti TDS, která bude m.j. obsahovat:
  - originál zápisu z pracovního jednání k činnosti před zahájením realizace stavby
  - kopie protokolu o vytýčení stavby u novostaveb a přístaveb
  - originál protokolu o předání staveniště
  - originály zápisů ze všech kontrolních dnů nebo jejich kopie opatřené originálním podpisem příkazníka a dovětkem „odpovídá originálu zápisu“ na každé straně zápisu
  - originál protokolu o předání a převzetí díla, včetně všech příloh, zejména pak soupisů vad a nedodělků stavby a dokladů pro předání a převzetí stavby
  - originál zápisu o odstranění všech vad a nedodělků stavby
  - originál zápisu o vyklizení staveniště
  - originál stavebního deníku
  - přiloženou fotodokumentaci či videosekvence na CD

**E) Činnost příkazníka během záruční doby stavby**

Příkazník bude po dobu 6 měsíců od předání a převzetí kompletně dokončené stavby poskytovat bezplatnou spolupráci při řešení případných vad díla zjištěných v záruční době a to v rozsahu:

1. spolupráce s příkazcem při řešení případných vad díla a poskytování potřebné technické výpomoci
2. účast na jednáních o reklamačních vadách stavby

**Předmětem výkonu TDS není:**

- 1) provádění nebo zabezpečování geodetických činností
- 2) provádění nebo zabezpečování geologického dohledu
- 3) provádění nebo zabezpečování průzkumů
- 4) zajišťování podkladů pro projektovou dokumentaci či její změny
- 5) zajišťování projektových dokumentací
- 6) zajišťování povolení pro výstavbu
- 7) provádění zkoušek, měření a revizí
- 8) zajišťování smluv a dodatků ke smlouvám se zhotovitelem
- 9) zajišťování povolení pro užívání stavby

V Liberci  
dne: 11-05-2022

Za příkazce:

V Liberci  
dne: 11-05-2022

Za příkazníka:



majetku

