

## Smlouva o provedení díla

č. VZMR/01/2022

„Vybudování plynové přípojky II.“

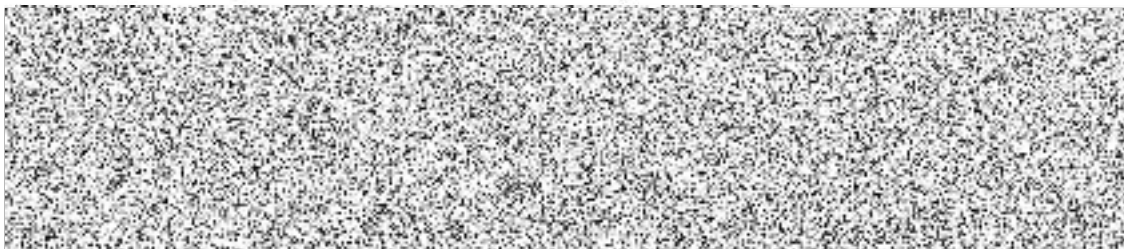
uzavřená v souladu s § 2586 a násl. zákona č. 89/2012 Sb., občanský zákoník, ve znění pozdějších právních předpisů, mezi těmito smluvními stranami:

**Základní škola a mateřská škola logopedická Liberec, příspěvková organizace**

se sídlem E. Krásnohorské 921, 460 14, Liberec

IČO: 46748059

Zastoupená: Mgr. Jakub Karásek, ředitel školy



dále jen „objednatel“

a

**Gasservis Liberec s.r.o.**

se sídlem: Jeronýmova 564/10, Liberec 7

IČ: 04885571

DIČ: CZ04885571

osoba oprávněná podepsat smlouvu: Radek Chlum, jednatel



dále jen „zhotovitel“

### Úvodní ustanovení

1. Smluvní strany prohlašují, že identifikační údaje specifikující smluvní strany jsou v souladu s právní skutečností v době uzavření smlouvy. Smluvní strany se zavazují, že

změny dotčených údajů písemně oznámí druhé smluvní straně bez zbytečného odkladu. Při změně identifikačních údajů smluvních stran včetně změny účtu není nutné uzavírat ke smlouvě dodatek, jediné že o to požádá jedna ze smluvních stran.

2. Tato smlouva je uzavřena na základě výsledku výběru provedeného objednatelem v rámci veřejné zakázky malého rozsahu s názvem „Vybudování STL plynové přípojky“ (dále jen „veřejná zakázka“), ve které byla nabídka zhotovitele vybrána jako ekonomicky nejvýhodnější.

3. Zhotovitel prohlašuje:

- že se detailně seznámil se všemi podklady k veřejné zakázce malého rozsahu, s rozsahem a povahou předmětu plnění této smlouvy,
- že mu jsou známy veškeré technické, kvalitativní a jiné podmínky nezbytné pro realizaci předmětu plnění této smlouvy,
- že disponuje takovými kapacitami a odbornými znalostmi, aby předmět plnění této smlouvy provedl za dohodnutou maximální cenu a v dohodnutém termínu.

4. Pro účely této smlouvy se definují tyto pojmy takto:

- a) objednatelem se rozumí zadavatel po uzavření této smlouvy,
- b) zhotovitelem se rozumí dodavatel po uzavření této smlouvy,
- c) podzhotovitelem se rozumí subdodavatel po uzavření této smlouvy,
- d) příslušnou dokumentací se rozumí dokumentace zpracovaná v rozsahu příloh výzvy,
- e) položkovým rozpočtem se rozumí zhotovitelem oceněný soupis stavebních prací, dodávek a služeb, v němž jsou zhotovitelem uvedeny jednotkové ceny u všech položek stavebních prací, dodávek a služeb a jejich celkové ceny pro zadavatelem vymezené množství.

### **Článek I.**

#### **Předmět smlouvy**

1. Zhotovitel se zavazuje provést na svůj náklad a nebezpečí pro objednatele níže specifikované dílo a objednatel se zavazuje zaplatit zhotoviteli níže sjednanou cenu za dílo.

### **Článek II.**

#### **Specifikace díla**

1. Zhotovitel je povinen provést dílo, jehož specifikace a rozsah jsou dány níže uvedenými podklady a které jsou uvedené v příloze této smlouvy v Souhrnné rekapitulaci nákladů díla.
2. Zhotovitel je dále povinen dodat veškeré doklady uvedené v Souhrnné rekapitulaci nákladů díla pod příslušnou částí a veškeré doklady, které objednatel potřebuje k užívání, nebo které požadují právní předpisy. Zejména se jedná o závěrečnou zprávu zhotovitele o hodnocení jakosti, doklady k výrobkům a zařízením, garanční podmínky a prohlášení o shodě, návody pro montáž, obsluhu a údržbu jednotlivých zařízení, záruční listy, seznam náhradních dílů.

3. Rozsah a specifikace díla jsou dány soupisem dodávek a prací, a výkazem výměr, které jsou součástí nebo přílohami výzvy.

### **Článek III.**

#### **Kontrola provádění stavby**

1. Zhotovitel se zavazuje umožnit provedení kontroly provádění díla objednateli, popř. dalším oprávněným osobám, a za tím účelem vytvořit potřebné podmínky a nezbytnou součinnost.
2. Zjistí-li se při kontrole, že zhotovitel porušuje své povinnosti vyplývající z této smlouvy, může objednatel požadovat, aby zhotovitel zajistil okamžitou nápravu a prováděl dílo řádným způsobem.
3. Objednatel zajistí na staveništi výkon technického dozoru investora (dále jen „TDI“), který stanoví zásady kontroly zhotovitelem prováděných prací a podrobnosti organizace kontrolních dnů. Zhotovitel je povinen poskytnout TDI veškerou potřebnou součinnost a dále je povinen účastnit se kontrolních dnů v termínech určených TDI. Zhotovitel je povinen zajistit na kontrolním dnu účast svého zástupce. Z každého kontrolního dne TDI sepiše zápis.
4. Zhotovitel je povinen na žádost objednatele prokázat, že získal veškerá povolení, registrace nebo souhlasy, jejichž dosažení ukládají v souvislosti s prováděním díla příslušné právní předpisy, nebo že je získali jeho zaměstnanci nebo dodavatelé.
5. Zhotovitel je povinen u všech částí díla, které budou dalším postupem prací vyklizeny či zakryty, zajistit odsouhlasení TDI.

### **Článek IV.**

#### **Termíny plnění**

1. Termín předání a převzetí staveniště: **nejpozději do 30 od písemné výzvy objednatele.**
2. Termín pro dokončení stavebních prací (stavby) a pro předání a převzetí stavby: **nejpozději do 60 dnů od předání staveniště.**
3. Termín pro předání a převzetí dokladů: **nejpozději do 180 dnů od předání staveniště.**
4. Změna výše uvedených termínů je možná pouze na základě změny této smlouvy s výjimkou vyšší moci a přerušení provádění díla na základě pokynu objednatele.
5. Pro účely této smlouvy se za vyšší moc považují případy, které nejsou závislé na smluvních stranách ani těmito stranami ovlivnitelné a které svou povahou brání smluvním stranám plnit jejich závazky. Za případ vyšší moci se považuje např. válka, mobilizace, vzpoura, povstání, sabotáž, výbuch, požár, pád letadla, přírodní katastrofy (záplavy, zemětřesení, apod.), úkon vlády, ČNB nebo jiného orgánu či instituce, ať již má jakoukoliv formu, pokud bude splňovat vpředu uvedenou definici vyšší moci. Za případ vyšší moci se rovněž považuje změna nebo zrušení obecně závazných předpisů, platných v době uzavírání smlouvy, v důsledku kterých by došlo k takové změně poměrů oproti těm, za jakých byla smlouva uzavírána, že by nebylo možné spravedlivě požadovat, aby smlouva byla plněna. Příslušné termíny se prodlužují o dobu, kdy nebylo možno v důsledku vyšší

moci plnit.

#### **Článek V.** **Předání a převzetí díla**

1. Zhotovitel se zavazuje předat objednateli řádně provedené dílo. Za řádně provedené dílo se považuje provedení plynové přípojky včetně tlakové zkoušky a revize plynoinstalací, a předání všech dokladů v termínu dle této smlouvy.
2. Zhotovitel alespoň 5 dnů dopředu vyzve objednatele k předání a převzetí díla. Zhotovitel je oprávněn dokončit dílo a vyzvat objednatele k předání a převzetí díla i před uplynutím sjednaného termínu pro dokončení.
3. Předání a převzetí díla zorganizuje objednatel. Objednatel je povinen přizvat k předání a převzetí díla TDI. Objednatel je oprávněn přizvat k předání a převzetí stavby i jiné osoby, jejichž účast pokládá za nezbytnou (např. pracovníka Magistrátu města Liberec).
4. Pokud se při předání a převzetí díla prokáže, že toto není dokončeno, prohlásí objednatel do protokolu o předání a převzetí díla, že jej nepřijímá.
5. Pokud se při předání a převzetí díla prokáže, že je řádně provedeno nebo má vady, které dle názoru objednatele nebrání užívání stavby, prohlásí objednatel, že dílo přijímá.
6. Zhotovitel je povinen odstranit vady ve lhůtě, na které se obě strany dohodnou. Pokud k dohodě nedojde, odstraní zhotovitel vady ve lhůtě 14 dnů od dne podpisu předávacího protokolu. Zhotovitel je povinen ve stanovené lhůtě odstranit vady i v případě, kdy podle jeho názoru za vady neodpovídá. Náklady na odstranění v těchto sporných případech nese až do vyjasnění nebo do vyřešení rozporu zhotovitel.
7. O předání a převzetí díla se pořídí předávací protokol, který musí obsahovat prohlášení objednatele, zda stavbu přijímá nebo nepřijímá. Má-li dílo vady, musí protokol dále obsahovat jejich soupis a termíny pro jejich odstranění. V případě, že objednatel odmítá dílo převzít, uvede v protokolu i důvody.
8. Zhotovitel je povinen připravit a doložit u předání a převzetí díla potřebné doklady. Soupis dokladů bude uveden v předávacím protokole. Nedoloží-li zhotovitel doklady, nepovažuje se dílo za dokončené a schopné předání.
9. Pro opětovné předání stavby se výše uvedený postup uplatní obdobně.

#### **Článek VI.** **Práva a povinnosti smluvních stran**

1. Zhotovitel se zavazuje provést dílo s odbornou péčí a obstarat vše, co je k provedení díla potřeba. Zhotovitel se zavazuje provést dílo v souladu s podklady k veřejné zakázce, s příslušnou dokumentací, s podmínkami pravomocných územních rozhodnutí, stavebních povolení, nebo ohlášení staveb a s požadavky veřejnoprávních orgánů, a je povinen zajistit, aby dílo odpovídalo obecně platným právním předpisům ČR, ve smlouvě uvedeným dokumentům a příslušným technickým normám, jejichž závaznost si smluvní strany tímto sjednávají.

2. Objednatel se zavazuje poskytovat zhotoviteli nezbytnou součinnost za účelem řádného provedení díla, zejména předat zhotoviteli podle dohody staveniště a příslušnou dokumentaci společně s dalšími dokumenty, které jsou nezbytné pro provedení díla.
3. Zhotovitel je povinen po celou dobu provádění plnění podle této smlouvy disponovat potřebnou kvalifikací. Zhotovitel je na žádost objednatele povinen existenci skutečností prokazujících potřebnou kvalifikaci objednateli prokázat ve lhůtě stanovené objednatelem a způsobem dle požadavku objednatele.
4. Dílo může zhotovitel provést za pomoci podzhotovitelů, odpovídá však, jako by plnil sám.
5. Zhotovitel se zavazuje neprodleně informovat objednatele o všech skutečnostech, které by mu mohly způsobit finanční, nebo jinou újmu, o překážkách, které by mohly ohrozit termíny stanovené touto smlouvou a o vadách předaného díla.
6. Jestliže jsou součástí díla technická nebo jiná zařízení nebo přístroje, je zhotovitel povinen zaškolit osoby určené objednatelem v obsluze a údržbě těchto zařízení nebo přístrojů tak, aby je takto zaškolené osoby mohly uvést do provozu. Osoby, jejichž zaškolení má zhotovitel provést, však musejí mít alespoň všeobecné znalosti o zacházení s podobnými zařízeními nebo přístroji. O zaškolení se pořídí písemný zápis.
7. V případě, že dojde k přerušení stavebních prací, zavazuje se zhotovitel adekvátním způsobem dle stavu rozestavěnosti zabezpečit již provedenou část stavby tak, aby nedošlo ke škodě na této části.
8. Zhotovitel je povinen provést všechna opatření pro snížení vzniku škod a zejména je povinen odpovídajícím způsobem zabezpečit místo stavby a znemožnit přístup na staveniště neoprávněným osobám.
9. Zhotovitel je povinen provést všechny zkoušky stavby sjednané ve smlouvě nebo předepsané právními předpisy a platnými českými technickými normami, byť by nebyly obecně závazné, a to ve vhodné době odpovídající postupu provádění prací, nejpozději však před předáním díla objednateli. Náklady na provedení případných zkoušek jsou zahrnuty v ceně díla. Zhotovitel je povinen včas pozvat objednatele k provedení zkoušek. Výsledky zkoušek se musejí písemně zaznamenat. Stejnopis Zápisu o výsledku zkoušek je zhotovitel povinen předat bez zbytečného odkladu po provedení zkoušky objednateli.
10. Zhotovitel je povinen mít po celou dobu provádění plnění podle této smlouvy sjednané pojištění odpovědnosti na krytí škody na zdraví a na majetku třetích osob způsobené činností zhotovitele, včetně škod způsobených pracovníky zhotovitele, s pojistným plněním ve výši nejméně 600.000 Kč (slovy: šest set tisíc korun českých) na pojistnou událost. Zhotovitel je na žádost objednatele povinen předložit doklad o existenci pojištění, případně příslušnou pojistnou smlouvu, ve lhůtě stanovené objednatelem. V případě prodloužení termínu pro dokončení stavebních prací je zhotovitel povinen platnost pojištění prodloužit tak, aby trvala po celou dobu provádění stavby. Zhotovitel se zavazuje předložit objednateli doklad o prodloužení platnosti pojištění nebo zvýšení pojistné částky před uzavřením příslušného dodatku.
11. Zhotovitel je povinen mít po celou dobu provádění plnění podle této smlouvy sjednané

pojištění stavebně montážních rizik a živelných rizik na krytí škody na díle a na majetku na staveništi s pojistným plněním nejméně ve výši ceny díla. Pojištění se musí vztahovat na všechny obvyklé škodní události (tzv.allrisk). Zhotovitel je na žádost objednatele povinen předložit doklad o existenci pojištění, případně příslušnou pojistnou smlouvu, ve lhůtě stanovené objednavatelem. V případě prodloužení termínu pro dokončení stavebních prací je zhotovitel povinen platnost pojištění prodloužit tak, aby trvala po celou dobu provádění stavby. V případě, že dojde ke zvýšení ceny díla, je zhotovitel povinen odpovídajícím způsobem zvýšit pojistné plnění. Zhotovitel se zavazuje předložit objednateli doklad o prodloužení platnosti pojištění nebo zvýšení pojistné částky před uzavřením příslušného dodatku.

12. Montážní práce budou probíhat za provozu objektu i mimo něj.

## **Článek VII.**

### **Staveniště a zařízení staveniště**

1. Objednatel předá zhotoviteli staveniště ve stavu způsobilém k provádění prací a místo pro uschování nářadí a odpočinek pracovníků zhotovitele. Objednatel prostřednictvím
2. Všechny plochy dotčené dílem a eventuální škody způsobené v souvislosti s prováděnými pracemi musí být zhotovitelem po skončení jeho prací zahlazeny a uvedeny do původního stavu na jeho náklady. Zhotovitel odpovídá v průběhu provádění stavby za pořádek a čistotu na staveništi, průběžně bude odstraňovat veškerá znečištění a poškození, ke kterým dojde jeho provozem nebo činností.
3. Zhotovitel je povinen vyklidit a vrátit místo pro uschování nářadí a odpočinek pracovníků zhotovitele nejpozději do 5 dnů po předání a převzetí díla. Dohodne-li se na tom s objednatel, může ponechat zařízení, popřípadě jiné věci, potřebné k odstranění vad uvedených v předávacím protokolu.

## **Článek VIII.**

### **Cena za dílo a platební podmínky**

1. Cena za dílo je smluvními stranami sjednána ve výši:
  - Cena celkem 839 815,- Kč (slovy: Osmsetřicetdevět tisíc Osmsetpatnáct korun českých) bez DPH.
  - **Cena celkem 1 016 176,- Kč (slovy: Jedenmilion Šetnáct tisíc Jednostosedmdesát šest korun českých) včetně DPH, když sazba ke dni uzavření této smlouvy činí 21 %.**
2. Zadavatel uhradí fakturovanou cenu až do výše 90% včetně DPH. Pozastávka zbývajících 10% bude uhrazena do 30 dnů po odstranění případných nedodělků.
3. Cena dle odstavce 1 uvedená bez DPH je stanovená jako konečná a nepřekročitelná a zahrnuje veškeré náklady nezbytné k řádnému splnění závazků zhotovitele, včetně inflace. Zároveň si objednatel v souladu s § 100 odst. 1 zákona č. 134 /2016 Sb., o zadávání veřejných zakázek, v platném znění, formou změnových listů vyhrazuje objemové změny

rozsahu jednotlivých položek ve stavebních objektech uvedených v Soupisu prací, dodávek a služeb, při zachování jednotkové ceny. Vyhrazenou změnou může být měření skutečně provedeného množství plnění, kdy budou uhrazeny pouze skutečně provedené změřené práce. Potřeba provedení prací může vzniknout z důvodů:

- a) upřesnění provedených prací v rámci zpracování realizační dokumentace díla,
- b) upřesnění objemu skutečně provedených prací na stavbě v průběhu realizace.

Tyto změny nebudou měnit celkovou povahu veřejné zakázky a budou podrobně popsány ve změnových listech včetně odůvodnění s potvrzením osob dle čl. XV., odst. 1 a 2 této smlouvy. Tím není dotčen postup dle čl. XVII. této smlouvy pro provádění víceprací a nerealizování méněprací.

4. Doplatek ceny za dílo bude uhrazen na základě daňových dokladů (faktur) vystavených zhotovitelem, přičemž datem zdanitelného plnění je den předání dokončeného díla objednateli. Součástí faktury musí být soupis provedených prací a dodávek potvrzený TDI. Soupis provedených prací a dodávek vypracuje zhotovitel v položkovém členění a s jednotkovými cenami podle oceněného soupisu prací a dodávek. Bez tohoto soupisu je faktura neúplná. Nedojde-li mezi oběma stranami k dohodě při odsouhlasení množství nebo druhu provedených prací, je zhotovitel oprávněn fakturovat pouze ty práce, dodávky a služby, u kterých nedošlo k rozporu.
5. Objednatel prohlašuje, že plnění dle této smlouvy použije výlučně pro účely, které nejsou předmětem daně z přidané hodnoty, resp. příjemce ve vztahu k daňovému plnění nevystupuje jako osoba povinná k dani, proto se u plnění dle této smlouvy nepoužije režim přenesené daňové povinnosti podle příslušného ustanovení zákona o DPH. Plnění dle této smlouvy je plněním souvisejícím s činností výkonu veřejné správy v souladu se zákonem č. 129/2000 Sb., o krajích (krajské zřízení), ve znění pozdějších právních předpisů.
6. Faktura je splatná ve lhůtě 14 dnů od jejího doručení objednateli.
7. Faktura musí obsahovat náležitosti podle zákona č.563/1991 Sb. „o účetnictví“ v platném znění.
8. V případě, že bude objednatel požadovat práce, které nejsou v předmětu díla zahrnuty (dále také jako „vícepráce“), nebo potřeba víceprací vyvstane v důsledku skutečností, které nebyly v době podpisu smlouvy známy, a zhotovitel je nezavinil ani nemohl předvídat, případně se při realizaci díla zjistí skutečnosti odlišné od dokumentace předané objednatel, které způsobí zvýšení ceny díla, postupuje se způsobem uvedeným v čl. XV. této smlouvy.
9. V případě, že bude objednatel požadovat vypustit některé práce z předmětu díla (dále také jako „méněpráce“), nebo potřeba méněprací vyvstane v důsledku skutečností, které nebyly v době podpisu smlouvy známy, a zhotovitel je nezavinil, ani nemohl předvídat, případně potřeba méněprací vyvstane v důsledku toho, že se při realizaci díla zjistí skutečnosti odlišné od dokumentace předané objednatel, snižuje se cena za dílo o cenu položek, které nebyly provedeny a postupuje se způsobem uvedeným v článku XV. této smlouvy.

## Článek IX.

### **Odpovědnost zhotovitele za vady**

1. Zhotovitel odpovídá za vady, jež má dílo v době jeho předání a převzetí a dále odpovídá za vady díla zjištěné po celou dobu záruční lhůty (záruka za jakost).
2. Objednatel má nárok na bezplatné odstranění jakékoli vady, kterou mělo dílo při předání a převzetí, nebo kterou objednatel zjistil kdykoli během záruční doby.
3. Zhotovitel je povinen odstranit vady ve lhůtě, na které se obě strany dohodnou. Pokud k dohodě nedojde, odstraní zhotovitel vady ve lhůtě 14 dnů od dne jejich oznámení. Jde-li o vadu havarijní nebo ohrožující provoz či bezpečnost díla, je zhotovitel povinen ji odstranit ve lhůtě 24 hodin od dne oznámení takové vady.
4. O odstranění vady sepiší smluvní strany protokol, ve kterém objednatel potvrdí odstranění vady nebo uvede důvody, pro které odmítá opravu převzít.
5. Zhotovitel poskytuje objednateli záruku na stavbu po dobu 60 měsíců. Záruční doba běží od dne předání a převzetí stavby v souladu s článkem V. této smlouvy. Záruční doba na dodávky strojů a zařízení, na něž třetí osoba vystavuje záruční list, se sjednává v délce poskytnuté třetí osobou.
6. Jestliže závazek zhotovitele provést dílo zcela nebo zčásti zanikne jinak než splněním, odpovídá zhotovitel za vady plnění, která při provádění díla již uskutečnil a objednatel je převzal, v rozsahu a za podmínek stanovených obdobně podle předchozích odstavců tohoto článku. Objednatel je povinen oznámit zhotoviteli vady takových plnění bez zbytečného odkladu poté, co je zjistil, nejpozději však do uplynutí záruční doby, která počíná běžet dnem, kdy závazek zhotovitele provést dílo zcela nebo zčásti zanikl jinak než splněním.
7. Bude-li zhotovitel v prodlení s odstraněním vady o více jak 14 dnů, je objednatel oprávněn pověřit odstraněním vady jinou právnickou, nebo fyzickou osobou. V takovém případě se zhotovitel zavazuje uhradit objednateli veškeré vzniklé výdaje na základě výzvy objednatele a v jím určené lhůtě.

### **Článek X.**

#### **Dohoda o smluvní pokutě, úrok z prodlení, náhrada škody a započtení**

1. V případě prodlení zhotovitele s dokončením stavby v termínu sjednaném v článku IV. této smlouvy se zhotovitel zavazuje objednateli uhradit smluvní pokutu ve výši 0,5 % z ceny za dílo včetně DPH sjednané v článku VIII. odst. 1 této smlouvy za každý započatý den prodlení.
2. V případě prodlení zhotovitele s odstraněním vad díla ve lhůtě stanovené touto smlouvou se zhotovitel zavazuje objednateli uhradit smluvní pokutu ve výši 0,5 % z ceny za dílo včetně DPH za každý započatý den prodlení a jednotlivou vadu, nejvýše však 1.000 Kč za každou vadu a za každý započatý den prodlení.
3. V případě prodlení zhotovitele s předložením oznámení dle článku XV. této smlouvy v požadovaném rozsahu se zhotovitel zavazuje objednateli uhradit smluvní pokutu ve výši 0,2 % z ceny za dílo včetně DPH za každý započatý den prodlení.



4. V případě nedodržení termínu vyklizení staveniště a uvedení do náležitého stavu dle článku VII. této smlouvy se zhotovitel zavazuje objednateli uhradit smluvní pokutu ve výši 0,05 % z ceny za dílo včetně DPH za každý započatý den prodlení, nejvýše však 50.000 Kč za každý započatý den prodlení.
5. Poruší-li zhotovitel povinnost udržovat v účinnosti pojištění vyžadované smlouvou v článku VI. nebo nepředloží doklad o jeho existenci, zavazuje se objednateli uhradit smluvní pokutu ve výši 0,1 % z ceny za dílo včetně DPH za každý započatý kalendářní den, kdy tento stav trvá.
6. Poruší-li zhotovitel povinnost zajistit, aby funkci stavbyvedoucího vykonávala kvalifikovaná osoba, zavazuje se objednateli uhradit smluvní pokutu ve výši 0,1 % z ceny za dílo včetně DPH za každý započatý kalendářní den, kdy tento stav trvá.
7. V případě, že bude zhotovitel v prodlení s úhradou výdajů dle článku IX. odst. 7 této smlouvy, zavazuje se objednateli uhradit smluvní pokutu ve výši 0,1 % z ceny za dílo včetně DPH za každý započatý den prodlení.
8. Smluvní pokuta je splatná ve lhůtě 10 dnů ode dne zániku povinnosti, kterou utvrzuje. Zhotovitel je povinen na výzvu objednatele uhradit dosud vzniklou část smluvní pokuty i před zánikem utvrzené povinnosti, v takovém případě je vzniklá část smluvní pokuty splatná ve lhůtě 10 dnů od doručení písemné výzvy zhotoviteli.
9. Smluvní pokuta je za účelem jejího započtení proti pohledávce zhotovitele na zaplacení ceny za dílo splatná ihned po zániku utvrzené povinnosti. Úrok z prodlení vzniklý v důsledku včasného neuhrazení smluvní pokuty je za účelem jeho započtení proti pohledávce zhotovitele na zaplacení ceny za dílo splatný ihned po jeho vzniku.
10. Objednatel se zavazuje při prodlení se zaplacením faktury zaplatit zhotoviteli úrok z prodlení ve výši 0,05 % z fakturované částky za každý, byť jen započatý den prodlení.
11. Objednatel má právo na náhradu škody způsobené porušením jakékoli povinnosti zhotovitelem vztahující se k této smlouvě. Vznikne-li škoda v důsledku porušení povinnosti, která je utvrzena smluvní pokutou, má objednatel právo na náhradu škody, která dohodnutou smluvní pokutu převyšuje. Zhotovitel rovněž odpovídá objednateli za škodu, která mu vznikne v důsledku jednání zhotovitele, kterým je porušen platný zákon o zadávání veřejných zakázek.
12. Objednatel je oprávněn započíst svoji pohledávku, kterou má za zhotovitelem, proti pohledávce zhotovitele za objednatelem, a to za podmínek stanovených touto smlouvou a občanským zákoníkem. Pokud zhotovitel poruší některou ze svých povinností a v důsledku toho vznikne objednateli nárok na smluvní pokutu, prohlašuje zhotovitel, že v takovém případě nebude považovat pohledávku objednatele za nejistou nebo neurčitou a souhlasí s tím, aby si ji objednatel započítal proti nároku zhotovitele na uhrazení faktury, popř. proti jiné pohledávce zhotovitele za objednatelem.

#### **Článek XI.** **Odstoupení od smlouvy**

1. Smluvní strany mohou odstoupit od této smlouvy z důvodů stanovených zákonem nebo



touto smlouvou.

2. Objednatel je oprávněn od této smlouvy odstoupit, pokud zhotovitel poruší jakoukoli svoji povinnost vyplývající z této smlouvy, pokud zhotovitel vstoupí do likvidace nebo je proti němu zahájeno insolvenční řízení.
3. V případě odstoupení od smlouvy kteroukoli ze smluvních stran, je zhotovitel povinen zabezpečit stavbu po celou dobu přerušení prací.

## **Článek XII.** **Nebezpečí škody**

1. Zhotovitel nese od okamžiku předání staveniště nebezpečí škody na díle, na věcech určených k jeho provedení a na staveništi.
2. Nebezpečí škody na díle přechází na objednatele převzetím díla. Jestliže objednatel převzal dílo s vadami, přechází nebezpečí škody na díle na objednatele odstraněním všech vad. Nebezpečí na staveništi přechází na objednatele po předání a převzetí díla a vyklizení staveniště zhotovitelem.

## **Článek XIII.** **Zástupci smluvních stran a doručování písemností**

1. Ve věcech organizačních je při plnění této smlouvy zástupcem a kontaktní osobou na straně objednatele:  
Mgr. Jakub Karásek, 
2. Ve věcech technických je při plnění této smlouvy zástupcem a kontaktní osobou na straně zhotovitele:  
Radek Chlum 
3. Určení zástupců smluvních stran jednájí každý samostatně za smluvní strany ve všech věcech souvisejících s plněním této smlouvy, zejména podepisují zápisy z jednání smluvních stran a předávací protokol. Určený zástupce objednatele též vykonává kontrolu zhotovitele při provádění díla, je oprávněn činit prohlášení o převzetí či nepřevzetí díla, oznamovat vady díla, jednat o stanovení lhůty pro odstranění vad díla a činit další oznámení, žádosti či jiné úkony podle této smlouvy.
4. Změna určení výše uvedených zástupců smluvních stran nevyžaduje změnu této smlouvy. Smluvní strana, o jejíhož zástupce jde, je však povinna takovou změnu bez zbytečného odkladu písemně sdělit druhé smluvní straně.
5. Kromě jiných způsobů komunikace dohodnutých mezi stranami se za účinné považují osobní doručování, doručování doporučenou poštou, datovou schránkou, faxem či elektronickou poštou. Pro doručování platí kontaktní údaje smluvních stran a jejich zástupců uvedené v této smlouvě nebo kontaktní údaje, které si smluvní strany po uzavření této smlouvy písemně oznámily.
6. Oznámení správně adresovaná se považují za uskutečněná v případě osobního doručování anebo doručování doporučenou poštou okamžikem doručení, v případě posílání elektronickou poštou okamžikem obdržení potvrzení o doručení od

protistrany při použití stejného komunikačního kanálu.

#### **Článek XIV.**

##### **Zveřejnění smlouvy a obchodní tajemství**

1. Zhotovitel bere na vědomí, že smlouvy s hodnotou předmětu převyšující 50.000 Kč bez DPH včetně dohod, na základě kterých se tyto smlouvy mění, nahrazují nebo ruší, zveřejní objednatel v **registru smluv** zřízeném jako informační systém veřejné správy na základě zákona č. 340/2015 Sb., o registru smluv. Zhotovitel výslovně souhlasí s tím, aby tato smlouva včetně případných dohod o její změně, nahrazení nebo zrušení byly v plném rozsahu v registru smluv objednatelem zveřejněny.
2. Zhotovitel prohlašuje, že skutečnosti uvedené v této smlouvě nepovažuje za obchodní tajemství a uděluje svolení k jejich užití a zveřejnění bez stanovení jakýchkoliv dalších podmínek.

#### **Článek XV.**

##### **Vícepráce a méněpráce**

1. V případě, že se v průběhu provádění díla vyskytne skutečnost, která znemožňuje provést dílo dohodnutým způsobem, a v jejímž důsledku bude nezbytné provést vícepráce nebo nerealizovat méněpráce, je zhotovitel povinen výskyt skutečnosti objednateli neprodleně oznámit a provést o ní zápis do stavebního deníku.
2. Zhotovitel je oprávněn přerušit provádění stavby pouze v té části, jejímuž provedení brání vzniklá skutečnost.
3. Pokud tomu nebrání zákonné, příp. jiné podmínky, kterými je objednatel vázán (např. podmínky platného zákona o zadávání veřejných zakázek), dohodly se smluvní strany na tom, že je zhotovitel povinen vícepráce provést či naopak nerealizovat méněpráce. Za tímto účelem je zhotovitel povinen uzavřít s objednatelem dodatek k této smlouvě. Zhotovitel je povinen vícepráce provést v co nejkratším možném čase, je při tom povinen dbát toho, aby byla stavba dokončena v termínu sjednaném v článku IV. této smlouvy, pokud se smluvní strany nedohodnou jinak.

#### **Článek XVI.**

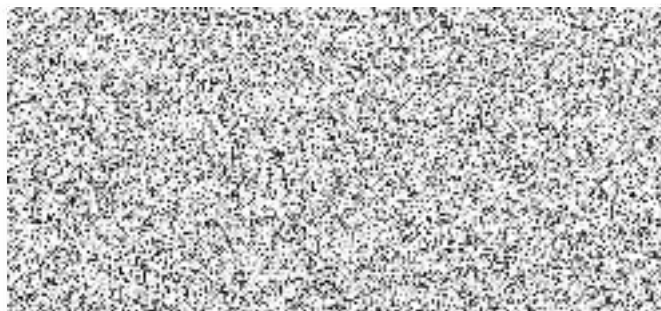
##### **Ostatní ustanovení**

1. Zhotovitel není oprávněn postoupit třetí straně bez souhlasu objednatele žádnou pohledávku, kterou vůči němu má a která vyplývá z této smlouvy.
2. Zhotovitel na sebe ve smyslu § 1765 občanského zákoníku bere nebezpečí změny okolností, které nejsou výslovně upraveny touto smlouvou.
3. Není-li v této smlouvě ujednáno jinak, vztahuje se na vztahy z ní vyplývající občanský zákoník.

**Článek XVII.**  
**Závěrečná ustanovení**

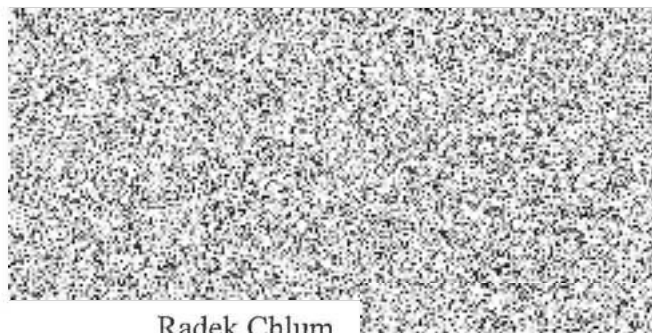
1. Tuto smlouvu je možno měnit pouze písemně na základě vzestupně číslovaných dodatků a to prostřednictvím osob oprávněných k uzavření této smlouvy.
2. Pro účely interpretace smluvních podmínek je prioritou dokumentů následující:
  - a) tato smlouva,
  - b) zadávací podmínky.
3. V případě, že nelze vedle sebe aplikovat ustanovení této smlouvy a její přílohu tak, aby mohly být užity vedle sebe, pak mají přednost ustanovení této smlouvy.
4. Nedílnou součástí této smlouvy jsou tyto přílohy:
  - Oceněný položkový rozpočet díla.
5. Tato smlouva nabývá účinnosti nejdříve dnem, kdy je zveřejněna objednatelem v registru smluv, a to i tehdy, pokud bude v registru smluv zveřejněna protistranou nebo třetí osobou dříve.
6. Tato smlouva je vyhotovena ve třech vyhotoveních, které mají platnost a závaznost originálu. Objednatel obdrží dvě vyhotovení a jedno vyhotovení obdrží zhotovitel.
7. Zhotovitel se zavazuje, že bude zachovávat mlčenlivost o všech skutečnostech, které získá v souvislosti s plněním této smlouvy a které mají zůstat v zájmu objednatele utajeny. Touto povinností mlčenlivosti je zhotovitel vázán nejenom po dobu trvání smlouvy, ale i po jejím skončení. Zhotovitel zavede vhodná technická a organizační opatření tak, aby nemohlo docházet k úniku osobních údajů objednatele.
8. Smluvní strany prohlašují, že souhlasí s textem této smlouvy.

V Liberci dne



Mgr. Jakub Karásek  
za objednatele

V Liberci dne



Radek Chlum  
za zhotovitele

Přílohy:

Příloha č. 1 Oceněný položkový rozpočet.

# KRYCÍ LIST SOUPISU PRACÍ

Stavba:

ZŠ a MŠ Logopedická Liberec, přeložka plynové přípojky

Objekt:

D.1.4.c - rozvody plynu

KSO:

Místo: ul. E. Krásnohorské 921, 460 14, Liberec 14

CC-CZ:

Datum: 26. 11. 2021

Zadavatel:

ZŠ a MŠ Logopedická Liberec příspěvková organizace

IČ:

DIČ:

Uchazeč:

Gasservis Liberec s.r.o.

IČ:

04885571

DIČ:

CZ04885571

Projektant:

Ing. Roman Chládek

IČ:

DIČ:

Zpracovatel:

IČ:

DIČ:

Poznámka:

Zpracováno dle metodiky ÚRS s maximálním zatříděním položek (popisu činnosti) dle Třídníku stavebních konstrukcí a prací. Položky, které databáze neobsahuje, oceněny dle brutto ceníků příslušných dodavatelů. Jsou-li ve výkazu výměr uvedeny odkazy na firmy, názvy nebo specifická označení výrobků apod., jsou takové odkazy pouze informativní a slouží pouze pro určení technické úrovně a provozních parametrů. Z zhotoviteli umožňují v souladu s §182, zákona č. 134/2016 Sb. o veřejných zakázkách použít i jiných kvalitativně a technicky obdobných zařízení, která mají podobnou nebo minimálně stejnou kvalitu, účinnost a výkon, parametry použití, ev. hlučnost (která bezpodmínečně splňuje platné hygienické normy). Celková množství u jednotlivých položek (kusy, metry) byla odměřena a sečtena digitálně z výkresů. Nabídková cena musí zahrnovat nejen přípravu, dodávku, dopravu a montáž, ale i veškeré související náklady, spojené s realizací, od zadání po předání stavby do užívání, včetně nákladů na koordinaci, uvedení do provozu, dokončovací práce, údržbu do doby předání, potřebné zkoušky a atesty, odstranění závad, předání dokladů o skutečném provedení, dokladů nutných pro kolaudační řízení aj.

Cena bez DPH

839 815,58

DPH základní  
snižená

Základ daně  
839 815,58  
0,00

Sazba daně  
21,00%  
15,00%

Výše daně  
176 361,27  
0,00

Cena s DPH

v CZK

1 016 176,85

Projektant

Zpracovatel

Datum a podpis:

Razítko

Datum a podpis:

Razítko

Objednavatel

Uchazeč

Datum a podpis:

Razítko

Datum a podpis:

Razítko

# REKAPITULACE ČLENĚNÍ SOUPISU PRACÍ

Stavba: ZŠ a MŠ Logopedická Liberec, přeložka plynové přípojky

Objekt: D.1.4.c - rozvody plynu

Místo: ul. E. Krásnohorské 921, 460 14, Liberec 14

Datum: 26. 11. 2021

Zadavatel: ZŠ a MŠ Logopedická Liberec příspěvková organizace

Projektant: Ing. Roman Chládek

Uchazeč: Gasservis Liberec s.r.o.

Zpracovatel:

Kód dílu - Popis

Cena celkem [CZK]

Kód dílu - Popis	Cena celkem [CZK]
<b>Náklady ze soupisu prací</b>	<b>839 815,58</b>
HSV - Práce a dodávky HSV	604 845,58
1 - Zemní práce	202 414,50
4 - Vodovodné konstrukce	9 900,00
5 - Komunikace pozemní	108 324,00
8 - Trubní vedení	146 610,00
9 - Ostatní konstrukce a práce, bourání	46 250,00
997 - Přesun sutě	87 578,28
998 - Přesun hmot	3 768,80
PSV - Práce a dodávky PSV	91 070,00
723 - Zdravotechnika - vnitřní plynovod	90 900,00
783 - Dokončovací práce - nátěry	170,00
HZS - Hodinové zúčtovací sazby	6 500,00
VRN - Vedlejší rozpočtové náklady	137 400,00
VRN1 - Průzkumné, geodetické a projektové práce	62 400,00
VRN4 - Inženýrská činnost	40 000,00
VRN9 - Ostatní náklady	35 000,00

# SOUPIS PRACÍ

Stavba:

ZŠ a MŠ Logopedická Liberec, přeložka plynové přípojky

Objekt:

D.1.4.c - rozvody plynu

Místo: ul. E. Krásnohorské 921, 460 14, Liberec 14

Datum: 26. 11. 2021

Zadavatel: ZŠ a MŠ Logopedická Liberec příspěvková organizace

Projektant: Ing. Roman Chládek

Uchazeč: Gasservis Liberec s.r.o.

Zpracovatel:

PČ	Typ	Kód	Popis	MJ	Množství	J.cena [CZK]	Cena celkem [CZK]	Cenová soustava
<b>Náklady soupisu celkem</b>							<b>839 815,58</b>	
D	HSV		Práce a dodávky HSV				604 845,58	
D	1		Zemní práce				202 414,50	
73	K	113106343	Rozebrání dlažeb a dílců při překopech inženýrských sítí s přemístěním hmot na skládku na vzdálenost do 3 m nebo s naložením na dopravní prostředek strojně plochy jednotlivé do 15 m2 komunikací pro pěší s ložem z kameniva nebo živice a s výplní spár ze zámkové dlažby	m2	7,200	55,00	396,00	CS ÚRS 2021 02
	VV	f501	6*1,2		7,200			
74	K	113107522	Odstranění podkladů nebo krytů při překopech inženýrských sítí s přemístěním hmot na skládku ve vzdálenosti do 3 m nebo s naložením na dopravní prostředek strojně plochy jednotlivé přes 15 m2 z kameniva hrubého drceného, o tl. vrstvy přes 100 do 200 mm	m2	44,400	120,00	5 328,00	CS ÚRS 2021 02
	VV	f516	37*1,2		44,400			
75	K	113107530	Odstranění podkladů nebo krytů při překopech inženýrských sítí s přemístěním hmot na skládku ve vzdálenosti do 3 m nebo s naložením na dopravní prostředek strojně plochy jednotlivé přes 15 m2 z betonu prostého, o tl. vrstvy do 100 mm	m2	44,400	250,00	11 100,00	CS ÚRS 2021 02
	W		f516		44,400			
76	K	113107542	Odstranění podkladů nebo krytů při překopech inženýrských sítí s přemístěním hmot na skládku ve vzdálenosti do 3 m nebo s naložením na dopravní prostředek strojně plochy jednotlivé přes 15 m2 živiničných, o tl. vrstvy přes 50 do 100 mm	m2	44,400	120,00	5 328,00	CS ÚRS 2021 02
	W		f516		44,400			
56	K	132251103	Hloubení nezapažených rýh šířky do 800 mm strojně s urovnáním dna do předepsaného profilu a spádu v hornině třídy těžitelnosti I skupiny 3 přes 50 do 100 m3	m3	79,200	950,00	75 240,00	CS ÚRS 2021 02
	VV	f11	110*0,6*1,2		79,200			
3	K	162351103	Vodorovné přemístění výkopku nebo sypaniny po suchu na obvyklém dopravním prostředku, bez naložení výkopku, avšak se složením bez rozhrnutí z horniny třídy těžitelnosti I skupiny 1 až 3 na vzdálenost přes 50 do 500 m	m3	99,000	85,00	8 415,00	CS ÚRS 2021 02
	W		zemina ponechaná na zásyp					
	W		f8		49,500			
	W		zemina zpět na zásyp					
	W		f8		49,500			
	W		Součet		99,000			
4	K	162751117	Vodorovné přemístění výkopku nebo sypaniny po suchu na obvyklém dopravním prostředku, bez naložení výkopku, avšak se složením bez rozhrnutí z horniny třídy těžitelnosti I skupiny 1 až 3 na vzdálenost přes 9 000 do 10 000 m	m3	29,700	350,00	10 395,00	CS ÚRS 2021 02
	W		odvoz na skládku					
	W		f11-f8		29,700			
5	K	167151101	Nakládání, skládání a překládání neulehlého výkopku nebo sypaniny strojně nakládání, množství do 100 m3, z horniny třídy těžitelnosti I, skupiny 1 až 3	m3	79,200	250,00	19 800,00	CS ÚRS 2021 02
	W		zemina zpět na zásyp					
	W		f8		49,500			
	W		zemina odvezená na skládku					
	W		f9		29,700			
	W		Součet		79,200			
7	K	171201231	Poplatek za uložení stavebního odpadu na recyklační skládce (skládkovné) zeminy a kamení zatříděného do Katalogu odpadů pod kódem 17 05 04	t	59,400	450,00	26 730,00	CS ÚRS 2021 02
	W		f9		29,700			
	W		29,7*2 'Přepočtené koeficientem množství		59,400			
8	K	171251201	Uložení sypaniny na skládky nebo meziskládky bez hutnění s upravením uložené sypaniny do předepsaného tvaru	m3	29,700	25,00	742,50	CS ÚRS 2021 02
	W		f9		29,700			
9	K	174151101	Zásyp sypaninou z jakékoliv horniny strojně s uložení výkopku ve vrstvách se zhuštěním jam, šachet, rýh nebo kolem objektů v těchto vykopávkách	m3	49,500	250,00	12 375,00	CS ÚRS 2021 02
	W		f11-f12		49,500			

PČ	Typ	Kód	Popis	MJ	Množství	J.cena [CZK]	Cena celkem [CZK]	Cenová soustava
10	K	175151101	Obsypání potrubí strojně sypaninou z vhodných třídy těžitelnosti I a II, skupiny 1 až 4 nebo materiálem připraveným podél výkopu ve vzdálenosti do 3 m od jeho kraje, pro jakoukoliv hloubku výkopu a míru zhutnění bez prohození sypaniny	m3	23,100	450,00	10 395,00	CS ÚRS 2021 02
	WV	f2	110*0,6*0,35		23,100			
11	M	58337302	šterkopísek frakce 0/16	t	46,200	350,00	16 170,00	CS ÚRS 2021 02
	WV		f2		23,100			
	WV		23,1*2 *Přepočtené koeficientem množství		46,200			
	D	4	Vodorovné konstrukce				9 900,00	
12	K	451573111	Lože pod potrubí, stoky a drobné objekty v otevřeném výkopu z písku a šterkopísku do 63 mm	m3	6,600	1 500,00	9 900,00	CS ÚRS 2021 02
	WV	f1	110*0,6*0,1		6,600			
	D	5	Komunikace pozemní				108 324,00	
77	K	564760011	Podklad nebo kryt z kameniva hrubého drceného vel. 8-16 mm s rozprostřením a zhutněním, po zhutnění tl. 200 mm	m2	44,400	350,00	15 540,00	CS ÚRS 2021 02
	WV	f550	f516		44,400			
78	K	564831111	Podklad ze šterkopísku ŠD s rozprostřením a zhutněním, po zhutnění tl. 100 mm	m2	44,400	250,00	11 100,00	CS ÚRS 2021 02
	WV		f550		44,400			
79	K	565135111	Asfaltový beton vrstva podkladní ACP 16 (obalované kamenivo střednězrné - OKS) s rozprostřením a zhutněním v pruhu šířky přes 1,5 do 3 m, po zhutnění tl. 50 mm	m2	44,400	650,00	28 860,00	CS ÚRS 2021 02
	WV		f550		44,400			
80	K	573211112	Posťřík spojovací PS bez posypu kamenivem z asfaltu silničního, v množství 0,70 kg/m2	m2	88,800	55,00	4 884,00	CS ÚRS 2021 02
	WV		f550		44,400			
	WV		44,4*2 *Přepočtené koeficientem množství		88,800			
81	K	577145111	Asfaltový beton vrstva obrusná ACO 16 (ABH) s rozprostřením a zhutněním z nemodifikovaného asfaltu v pruhu šířky do 3 m, po zhutnění tl. 50 mm	m2	44,400	850,00	37 740,00	CS ÚRS 2021 02
	WV		f550		44,400			
13	K	596211110	Kladení dlažby z betonových zámkových dlaždic komunikací pro pěši s ložem z kameniva těženého nebo drceného tl. do 40 mm, s vyplněním spár s dvojitým hutněním, vibrováním a se smetením přebytečného materiálu na krajnici tl. 60 mm skupiny A, pro plochy do 50 m2	m2	12,000	850,00	10 200,00	CS ÚRS 2021 02
	WV		f500		12,000			
	D	8	Trubní vedení				146 610,00	
14	K	871181R11	Montáž vodovodního potrubí z plastů v otevřeném výkopu z polyetylenu PE 100 svařovaných elektrotvarovkou SDR 11/PN16 D 50 x 4,6 mm	m	6,000	450,00	2 700,00	CS ÚRS 2021 02
57	M	28613923	potrubí plynovodní z PE 100+ opláštěné vrstvou z pěnového PE, SDR 11, 50x4,6 mm	m	6,000	450,00	2 700,00	CS ÚRS 2021 02
63	K	871241R11	Montáž vodovodního potrubí z plastů v otevřeném výkopu z polyetylenu PE 100 svařovaných elektrotvarovkou SDR 11/PN16 D 90 x 8,2 mm	m	104,000	590,00	61 360,00	CS ÚRS 2021 02
64	M	286139R1	potrubí plynovodní z PE 100+ opláštěné vrstvou z pěnového PE, SDR 11, D 90x8,2mm	m	104,000	590,00	61 360,00	
18	K	877181112	Montáž tvarovek na plastovém potrubí z polyetylenu PE 100 elektrotvarovek SDR 11/PN16 kolen 90° d 50	kus	1,000	490,00	490,00	CS ÚRS 2021 02
19	M	28653054	elektrokoleno 90° PE 100 D 50mm	kus	1,000	450,00	450,00	CS ÚRS 2021 02
69	K	877241101	Montáž tvarovek na plastovém potrubí z polyetylenu PE 100 elektrotvarovek SDR 11/PN16 spojek, oblouků nebo redukci d 90	kus	3,000	590,00	1 770,00	CS ÚRS 2021 02
71	M	286149R1	elektroredukce PE 100 PN16 D 90-50mm	kus	1,000	550,00	550,00	
70	M	286159R2	Propojovací kus příčný (přesuvka) D 90mm	kus	1,000	2 500,00	2 500,00	
72	M	286159R3	Oprávněná objímka D 90mm	kus	1,000	550,00	550,00	
65	K	877241110	Montáž tvarovek na plastovém potrubí z polyetylenu PE 100 elektrotvarovek SDR 11/PN16 kolen 45° d 90	kus	1,000	590,00	590,00	CS ÚRS 2021 02
66	M	28614948	elektrokoleno 45° PE 100 PN16 D 90mm	kus	1,000	550,00	550,00	CS ÚRS 2021 02
67	K	877241112	Montáž tvarovek na plastovém potrubí z polyetylenu PE 100 elektrotvarovek SDR 11/PN16 kolen 90° d 90	kus	1,000	590,00	590,00	CS ÚRS 2021 02
68	M	28653060	elektrokoleno 90° PE 100 D 90mm	kus	1,000	550,00	550,00	CS ÚRS 2021 02
22	K	899721111	Signalizační vodič na potrubí DN do 150 mm	m	110,000	65,00	7 150,00	CS ÚRS 2021 02
23	K	899722113	Krytí potrubí z plastů výstražnou fólií z PVC šířky 34 cm	m	110,000	25,00	2 750,00	CS ÚRS 2021 02
	D	9	Ostatní konstrukce a práce, bourání				46 250,00	
82	K	919121111	Utěsnění dilatačních spár závlivkou za studena v cementobetonovém nebo živičném krytu včetně adhezivního nátěru s těsnicím profilem pod závlivkou, pro komůrky šířky 10 mm, hloubky 20 mm	m	74,000	250,00	18 500,00	CS ÚRS 2021 02
83	K	919735112	Řezání stávajícího živičného krytu nebo podkladu hloubky přes 50 do 100 mm	m	74,000	125,00	9 250,00	CS ÚRS 2021 02
84	K	919735122	Řezání stávajícího betonového krytu nebo podkladu hloubky přes 50 do 100 mm	m	74,000	250,00	18 500,00	CS ÚRS 2021 02



PČ	Typ	Kód	Popis	MJ	Množství	J.cena [CZK]	Cena celkem [CZK]	Cenová soustava
D 997			<b>Přesun sutě</b>					<b>87 578,28</b>
85	K	997221571	Vodorovná doprava vybouraných hmot bez naložení, ale se složením a s hrubým urovnáním na vzdálenost do 1 km	t	35,172	690,00	24 268,68	CS ÚRS 2021 02
86	K	997221579	Vodorovná doprava vybouraných hmot bez naložení, ale se složením a s hrubým urovnáním na vzdálenost Příplatek k ceně za každý další i započatý 1 km přes 1 km	t	351,720	25,00	8 793,00	CS ÚRS 2021 02
VV			35,172*10 Přepočtené koeficientem množství					351,720
87	K	997221611	Nakládání na dopravní prostředky pro vodorovnou dopravu sutě	t	35,172	350,00	12 310,20	CS ÚRS 2021 02
88	K	997221645	Poplatek za uložení stavebního odpadu na skládce (skládkovně) asfaltového bez obsahu dehtu zatříděného do Katalogu odpadů pod kódem 17 03 02	t	35,172	1 200,00	42 206,40	CS ÚRS 2021 02
D 998			<b>Přesun hmot</b>					<b>3 768,80</b>
24	K	998225111	Přesun hmot pro komunikace s krytem z kameniva, monolitickým betonovým nebo živičným dopravní vzdálenost do 200 m jakékoliv délky objektu	t	40,570	85,00	3 448,45	CS ÚRS 2021 02
25	K	998276101	Přesun hmot pro trubní vedení hloubené z trub z plastických hmot nebo sklolaminátových pro vodovody nebo kanalizace v otevřeném výkopu dopravní vzdálenost do 15 m	t	0,149	1 200,00	178,80	CS ÚRS 2021 02
26	K	998276124	Přesun hmot pro trubní vedení hloubené z trub z plastických hmot nebo sklolaminátových Příplatek k cenám za zvětšený přesun přes vymezenou největší dopravní vzdálenost do 500 m	t	0,149	950,00	141,55	CS ÚRS 2021 02
D PSV			<b>Práce a dodávky PSV</b>					<b>91 070,00</b>
D 723			<b>Zdravotechnika - vnitřní plynovod</b>					<b>90 900,00</b>
27	K	723111206	Potrubí z ocelových trubek závitových černých spojovaných svařováním, bežeých běžných DN 40	m	2,000	1 200,00	2 400,00	CS ÚRS 2021 02
58	K	723213211	Armatury přírubové kulové uzávěry těleso uhlíková ocel (K 85 111 516) PN 16 do 200°C DN 40	soubor	1,000	8 500,00	8 500,00	CS ÚRS 2021 02
59	K	723231164	Armatury se dvěma závitů kohouty kulové PN 42 do 185°C plnopřítokové vnitřní závit těžká řada G 1"	kus	1,000	8 900,00	8 900,00	CS ÚRS 2021 02
60	K	723231166	Armatury se dvěma závitů kohouty kulové PN 42 do 185°C plnopřítokové vnitřní závit těžká řada G 1 1/2"	kus	2,000	8 900,00	17 800,00	CS ÚRS 2021 02
61	K	72323431R	Armatury se dvěma závitů středotlaké regulátory tlaku plynu jednostupňové pro zemní plyn, výkon do 20 m <sup>3</sup> /hod	soubor	1,000	8 500,00	8 500,00	
36	K	723234R02	Typizovaná ocelová skříň ve zděném pilířku 1800/1500/800 mm s uzamykatelnými půlenými dvířky, plnopřítoková přechodka PE/ocel, ukotvení přípojky na kovovou část přechodky v instalačním rámu typovým držákem jisticím přípojku proti pootočení bez pryžové výstelky	kus	1,000	36 800,00	36 800,00	
38	K	734421R02	Tlakoměry s pevným stonkem a zkušebním kohoutem zadní přípojní (axiální) tlaku 0–6 kPa průměru 63 mm	kus	1,000	3 500,00	3 500,00	
40	K	734424101	Tlakoměry kondenzační smyčky k přivaření, PN 250 do 300°C zahnuté	kus	1,000	3 500,00	3 500,00	CS ÚRS 2021 02
43	K	998723201	Přesun hmot pro vnitřní plynovod stanovený procentní sazbou (%) z ceny vodorovná dopravní vzdálenost do 50 m v objektech výšky do 6 m	%	1,000	1 000,00	1 000,00	CS ÚRS 2021 02
D 783			<b>Dokončovací práce - nátěry</b>					<b>170,00</b>
44	K	783614551	Základní nátěr armatur a kovových potrubí jednonásobný potrubí do DN 50 mm syntetický	m	2,000	85,00	170,00	CS ÚRS 2021 02
D HZS			<b>Hodinové zúčtovací sazby</b>					<b>6 500,00</b>
46	K	HZS2491	Hodinové zúčtovací sazby profesí PSV zednické výpomocí a pomocné práce PSV dělník zednických výpomocí	hod	10,000	650,00	6 500,00	CS ÚRS 2021 02
P			<i>Poznámka k položce: sekání drážek a prostupů, hrubé zapravení</i>					
D VRN			<b>Vedlejší rozpočtové náklady</b>					<b>137 400,00</b>
D VRN1			<b>Průzkumné, geodetické a projektové práce</b>					<b>62 400,00</b>
47	K	012103000	Geodetické práce před výstavbou	soubor	1,000	27 400,00	27 400,00	CS ÚRS 2021 02
48	K	013254000	Dokumentace skutečného provedení stavby	soubor	1,000	35 000,00	35 000,00	CS ÚRS 2021 02
D VRN4			<b>Inženýrská činnost</b>					<b>40 000,00</b>
51	K	043114R25	Tlaková zkouška plynovodu	soubor	1,000	18 000,00	18 000,00	
52	K	043114R26	Revize plynoinstalací a revizní kniha plynovodu	soubor	1,000	22 000,00	22 000,00	
D VRN9			<b>Ostatní náklady</b>					<b>35 000,00</b>
53	K	091003R00	Závěrečný kompletní úklid stavby	soubor	1,000	5 000,00	5 000,00	
54	K	091003R01	Odvoz a likvidace odpadu, odvoz na skládku nebo do technických služeb skládkovně, poplatky	soubor	1,000	9 500,00	9 500,00	

PČ	Typ	Kód	Popis	MJ	Množství	J.cena [CZK]	Cena celkem [CZK]	Cenová soustava
55	K	091003R02	Energie spotřebované v době výstavby	soubor	1,000	4 500,00	4 500,00	
62	K	091003R10	Odpojení překládané přípojky od plynovodu, zaslepení, vyjmutí ze země, demontáž původního plynoměrného pilíře	soubor	1,000	16 000,00	16 000,00	