

## SMLOUVA O DÍLO

č. 2203200248

uzavřená podle § 2586 a násl. zákona č. 89/2012 Sb., občanský zákoník, ve znění pozdějších předpisů (dále jen „občanský zákoník“)

### **Fakultní nemocnice v Motole**

státní příspěvková organizace

se sídlem: V Úvalu 84, 150 06 Praha 5 - Motol

zastoupená: [zastoupená]

IČO: 00064203

DIČ: CZ00064203

(dále jen jako „objednatel“)

a

### **Karlínblok s.r.o.**

se sídlem: Pernerova 659/31a, Karlín, 186 00 Praha 8

zastoupená: [zastoupená]

IČO: 02937182

DIČ: CZ02937182

Bankovní spojení: Komerční banka, a.s

zapsaná v obchodním rejstříku vedeném Městským soudem v Praze, oddíl C, vložka 225507

(dále jen jako „zhotovitel“)

Objednatel a zhotovitel (dále také společně jako „smluvní strany“ a každý samostatně jako „smluvní strana“) prohlašují, že mají právní osobnost, jsou svéprávné a po vzájemném projednání a shodně uzavírají níže uvedeného dne, měsíce a roku dle ustanovení § 2586 a násl. občanského zákoníku a v souladu se zákonem č. 134/2016 Sb., o zadávání veřejných zakázek, ve znění pozdějších předpisů, tuto Smlouvu o dílo (dále jen „smlouva“):

### **I. Předmět smlouvy**

1. Předmětem této smlouvy je závazek zhotovitele provést na svůj náklad a nebezpečí pro objednatel dílo spočívající ve zhotovení projektové studie vymezené dále v této smlouvě a vyplývající ze zadávacích podmínek na veřejnou zakázku malého rozsahu (dále jen „VZMR“) „FN Motol – objekt G – projektová studie“ (dále jen „Studie“). Smluvní strany se zavazují plnit podmínky obsažené v této smlouvě, za závazné se pro obě smluvní strany považuje rovněž zadávací dokumentace a nabídka, kterou zhotovitel předložil do zadávacího řízení.
2. Účelem této smlouvy je zpracování Studie jako podkladu pro následné zadání veřejné zakázky dle zákona č. 134/2016 Sb., o zadávání veřejných zakázek, ve znění pozdějších předpisů na realizaci projekčních činností, inženýrských činností a stavebních prací metodou Design & Build (dále jen „DB“). V případě DB se jedná o metodu realizace stavebních projektů, která je charakteristická tím, že odpovědnost za zpracování projektové dokumentace projektu a tím i za celkovou kvalitu provedení je přenesena zcela, nebo částečně na zhotovitele stavby.
3. Zhotovitel provede dílo dle této smlouvy tím, že řádně a včas vypracuje Studii objektů:
  - i. Rekonstrukce, modernizace a přístavba křídla G dětské části FN Motol, V Úvalu 84, Praha 5, katastrální území Motol 728951, parcelní č.353/2, ve kterém jsou umístěny převážně laboratorní provozy. Koncepce výstavby dětské části FN Motol pochází již z roku 1959, vlastní stavba byla zahájena v roce 1964, lůžkový monoblok byl dokončen v roce 1970, ostatní části DFN pak v následujících letech. Z uvedené doby jsou pak nejen veškeré konstrukce objektu G, ale také rozvody instalací a technické vybavení.

- ii. Výstavba bude probíhat za provozu objektů, na které objekt G navazuje. Při výstavbě částí, kde se provoz objektů napojuje, bude nutné provádět provizorní opatření (provizorní stěny apod.).
- iii. Součástí rekonstrukce objektu G je i vybudování nového zdroje chladu tak, aby mohl pokrýt potřeby dětské části FN Motol. Na centrální zdroj chladu v objektu G budou napojeny objekt E – poliklinika DFN, objekt F – lékárna, objekt G – laboratoře a objekt H – posluchárny 2.LF UK.
- iv. Odhad parametrů objektu G:

Obestavěný prostor	výchozí hodnota	=	44 191 m <sup>3</sup>
	cílová hodnota	=	58 697 m <sup>3</sup>
4. Obsahem Studie bude odhad investičních nákladů stavby a návrh vybavení objektů, vypracování standardů stavebních materiálů a vybavení, jakož i požadavků na vnitřní prostředí podle stavebního programu, který zhotovitel projedná s objednatelem.
5. Součástí předmětu této smlouvy je dále návrh harmonogramu další přípravy a etapizace realizace stavby, výše investičních nákladů jednotlivých etap.
6. Zpracování studie musí být v souladu s vyhláškou č. 264/2020 Sb., o energetické náročnosti budov, a to v souladu s veškerými pokyny a podklady předanými objednatelem, v rozsahu předložené cenové nabídky, se zohledněním případných pozdějších změn, které byly vyvolány potřebami či opatřeními orgánů veřejné správy či jinými nepředvídatelnými okolnostmi, rozhodnutími, resp. vyjádřeními veřejnoprávních orgánů, a v souladu s obecně závaznými právními předpisy, ČSN, ČN, EN a ostatními normami.
7. Součástí díla je zajištění všech potřebných materiálů, pracovních sil, zařízení, služeb, produktů, nákladů na dodání díla a všech dalších činností nezbytných k řádnému provedení díla zhotovitelem.
8. Zhotovitel je povinen při realizaci díla postupovat s řádnou odbornou péčí a chránit zájmy objednatele podle svých nejlepších profesních znalostí a schopností.
9. Zhotovitel potvrzuje, že se v plném rozsahu seznámil s rozsahem a povahou díla, že jsou mu známy veškeré technické, kvalitativní a jiné podmínky, nezbytné k realizaci díla, a že disponuje takovými kapacitami a odbornými znalostmi, které jsou k provedení díla nezbytné.
10. Dílo musí být zpracováno tak, aby nabízelo funkční, jednoduché, cenově a technicky nenáročné řešení s použitím, standardních, běžně dostupných materiálů.
11. Veškerá výkresová dokumentace expedovaná v elektronické verzi bude ve formátu PDF a DWG. Ve formátu DWG bude použitelná pro další práci v příslušném programovém vybavení pro zpracování dalších stupňů projektové dokumentace stavby.

## II. Cena díla

1. Celková cena za provedení díla dle této smlouvy (dále jen „celková cena“) je sjednána v souladu s cenou, kterou zhotovitel nabídl v rámci zadávacího řízení na veřejnou zakázku.
2. Celková cena činí: 1 833 750,- Kč bez DPH, tj. 2 218 837,50 Kč vč. 21% DPH.
3. Cena za dílo je pro účely fakturace za jednotlivé činnosti Zhotovitele členěna, v souladu s nabídkou Zhotovitele podanou v Zadávacím řízení, v **Příloze č. 1** této Smlouvy.
4. Celková cena včetně DPH je sjednána jako závazná a nejvýše přípustná. Celková cena díla může být překročena pouze v případě změny sazby DPH či zákonných poplatků.
5. V celkové ceně jsou zahrnuty veškeré náklady zhotovitele nezbytné pro řádné a včasné provedení díla dle této smlouvy, tedy veškeré práce, dodávky, služby, poplatky, výkony a další činnosti nutné pro řádné splnění předmětu plnění této smlouvy. Zhotovitel nemá v souvislosti s plněním této smlouvy právo na úhradu jakýchkoli jiných nákladů souvisejících s poskytnutím plnění podle této smlouvy, ledaže tak výslovně stanoví tato smlouva nebo písemná dohoda smluvních stran.



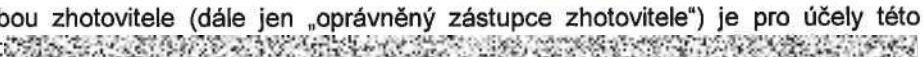
### III. Platební podmínky

1. Objednatel neposkytuje zálohy. Objednatel se zavazuje zaplatit zhotoviteli cenu na základě daňových dokladů (dále jen „faktur“) vystavených zhotovitelem dle odstavce 2. tohoto článku smlouvy. Splatnost faktur činí 60 dnů od jejich prokazatelného doručení objednateli. Platba bude probíhat výlučně bankovním převodem na účet zhotovitele, a to v české měně.
2. Smluvní strany se dohodly, že úhrada ceny za provedení díla bude zhotoviteli uhrazena po řádném a včasném dokončení jednotlivých částí díla zhotovitelem a po protokolárním předání a převzetí díla bez vad a nedodělků na základě oprávněně vystavených daňových dokladů (faktur). Zhotovitel se touto smlouvou zavazuje, že jím vystavená faktura musí obsahovat všechny náležitosti daňového dokladu dle zákona č. 563/1991 Sb., o účetnictví, ve znění pozdějších předpisů, § 435 občanského zákoníku a ust. § 29 zákona č. 235/2004 Sb., o dani z přidané hodnoty, ve znění pozdějších předpisů, včetně objednatelům potvrzeného soupisu skutečně provedených prací.
3. V případě, že faktura nebude mít odpovídající náležitosti, je objednatel oprávněn zaslat ji ve lhůtě splatnosti zpět zhotoviteli k doplnění, aniž se tak dostane do prodlení s placením ceny. Důvody vrácení sdělí objednatel zhotoviteli písemně zároveň s vrácenou fakturou. V závislosti na povaze závady je zhotovitel povinen fakturu včetně jejich příloh opravit nebo vyhotovit novou. Lhůta splatnosti počíná běžet znovu od opětovného zaslání náležitě doplněné či opravených faktury.
4. Místem pro doručení faktury je podatelna objednatele na adrese sídla objednatele. Za rozhodný den doručení faktury se považuje den vyznačený na faktuře podatelnou objednatele.
5. Objednatel si vyhrazuje právo zadržet 5% z celkové ceny díla bez DPH až do doby odstranění všech závad a nedodělků, včetně těch, které nebrání běžnému užívání díla.

### IV. Termín plnění

1. Zhotovitel se zavazuje zahájit realizaci díla neprodleně po nabytí účinnosti této smlouvy.
2. Zhotovitel se zavazuje zpracovat a po odsouhlasení objednatelem následně bez vad a nedodělků v čistopise předat nejpozději do 30.6.2022 vyhotovenou Studii 6x v tištěné a 1 x v digitální podobě ve formátu PDF a DWG a dále také výstupy ve formátech xls,xlsx. Jestliže v průběhu prací vyvstanou skryté nebo jiné objektivní překážky, které nemohl objednatel ani zhotovitel předpokládat, zavazují se obě strany, že se bezodkladně dohodnou formou změnového listu na řešení, včetně zohlednění případných dopadů na termín plnění díla a učiní vše pro odstranění překážek. Pakliže by odstranění skrytých nebo jiných objektivních překážek znamenalo zvýšení ceny díla, bude objednatel postupovat v souladu s právními předpisy upravujícími zadávání veřejných zakázek a v souladu s nařízením a pokyny Ministerstva zdravotnictví ČR, které je zřizovatelem objednatele.
3. Jestliže se zhotovitel v souladu s odstavcem 2. čl. IV. této smlouvy domnívá, že má nárok na změnu termínu dokončení díla, oznámí to písemně objednateli s popisem skutečností odůvodňujících vznik nároku. Oznámení je zhotovitel povinen učinit bezodkladně poté, co se o takové skutečnosti dozvěděl nebo mohl dozvědět.
4. Objednatel není povinen dílo převzít před uplynutím lhůty pro jeho dokončení.

### V. Místo plnění

1. Místem provedení díla je sídlo objednatele na adrese: V Úvalu 84, Praha 5, 150 06.
2. Kontaktní osobou objednatele (dále jen „oprávněný zástupce objednatele“) ve věcech technických je pro účely této smlouvy určen:   
technický náměstek FN Motol, 
3. Kontaktní osobou zhotovitele (dále jen „oprávněný zástupce zhotovitele“) je pro účely této smlouvy určen: 

## VI. Práva a povinnosti smluvních stran

1. Realizace předmětu plnění bude probíhat v souladu s pokyny objednatele, objednatel se zavazuje poskytovat zhotoviteli součinnost k provedení díla.
2. Zhotovitel je povinen v průběhu zpracování Studie přizvat objednatele dle potřeby ke konzultaci. Veškerá jednání budou probíhat v sídle objednatele, pokud se smluvní strany nedohodnou jinak. Součástí plnění při zpracování Studie jsou také veškeré práce související s návrhem a přípravou všech podkladů sloužících k rozhodnutí zhotovitele i objednatele o konkrétním technickém řešení s důrazem na optimálnost, efektivnost a vysokou technickou úroveň tohoto řešení.
3. Objednatel požaduje pravidelné projednávání postupu prací během tvorby Studie formou osobních setkání v sídle objednatele.
4. Zhotovitel se zavazuje, že zajistí, aby zpracování díla bylo prováděno oprávněnou osobou v souladu s platnými právními předpisy. Pokud zhotovitel není schopen zpracování některé dílčí části projektové studie takto zabezpečit vlastními kapacitami, je povinen si další oprávněné osoby s příslušnou specializací k provádění díla na vlastní náklad a odpovědnost přizvat. Veškeré části projektové studie budou označeny otiskem autorizačního razítka a podepsány v souladu s pravidly České komory autorizovaných inženýrů a techniků činných ve výstavbě. Zhotovitel na svůj náklad a odpovědnost zabezpečí, že odborné práce a činnosti, které nemá zapsány v obchodním rejstříku nebo na které nemá vystaveno příslušné živnostenské nebo jiné podnikatelské oprávnění, budou provedeny prostřednictvím osoby s odpovídající odbornou způsobilostí, tím není dotčena odpovědnost zhotovitele za řádné a včasné provedení díla.
5. Zhotovitel se zavazuje písemně upozornit objednatele na nevhodnost, případně nepřípustnost podkladových materiálů, pokynů, věcí, které mu byly předány objednatelem, a/nebo objednatelem požadovaných změn, ať již z hlediska důsledků pro jakost a provedení díla, či rozpočtu. V případě, že objednatel bude, i přes upozornění zhotovitele, písemně trvat na užití podkladových materiálů, pokynů a věcí, které byly zhotoviteli předány objednatelem, je zhotovitel oprávněn odmítnout jejich plnění pouze tehdy, pokud by se jejich splněním mohl vystavit správnímu či trestnímu postihu.
6. Zhotovitel není oprávněn jednat s třetími osobami jménem objednatele pouze na základě této smlouvy. Pro příslušná jednání si musí zhotovitel vyžádat od objednatele udělení příslušné plné moci.

## VII. Předání a převzetí díla

1. Předání a převzetí díla bude smluvními stranami písemně potvrzeno v předávacím protokolu dle odst. 4. tohoto článku.
2. Dílo je řádně dokončeno, je-li způsobilé sloužit svému účelu dle této smlouvy.
3. Před uskutečněním předání díla bude zhotovitel prokazatelně informovat 7 dní předem oprávněného zástupce objednatele uvedeného ve smlouvě, popř. nového oprávněného zástupce objednatele, o kterém byl zhotovitel objednatelem písemně vyrozuměn, o připravenosti k předání díla.
4. Dílo bude splněno předáním a převzetím díla, a to bez vad a nedodělků v místě sídla objednatele, o čemž smluvní strany pořídí předávací protokol. Předávací protokol bude obsahovat alespoň: označení díla, označení a identifikační údaje objednatele a zhotovitele, číslo smlouvy a datum jejího uzavření, prohlášení objednatele, že dílo přijímá, popř. popis a specifikace vad, soupis provedených činností, datum a místo sepsání, jména a podpisy oprávněných zástupců objednatele a zhotovitele.
5. Budou-li při předání a převzetí díla zjištěny vady či nedodělky, je zhotovitel povinen odstranit je do 10 dnů od vyhotovení předávacího protokolu, v němž jsou takové vady a nedodělky uvedeny.
6. Povinností zhotovitele je dodat dílo bezvadné, tzn. prosté všech vad a nedodělků. Povinnost zhotovitele je splněna předáním bezvadného díla, příp. až odstraněním vad a nedodělků. O této

skutečnosti bude smluvními stranami sepsán předávací protokol. Náklady na odstranění vad díla nese zhotovitel.

### VIII. Záruka za jakost, práva z vadného plnění

1. Zhotovitel poskytuje na dílo od data předání a převzetí díla (tj. podpisem zápisu o předání a převzetí díla dle článku VII.) záruku za jakost v délce 60 měsíců.
2. Objednatel je povinen reklamovat vady písemně. V reklamaci musí být vady popsány a uvedeno, jak se projevují. Objednatel se zavazuje zjištěné vady oznámit zhotoviteli e-mailem na: [redacted] nebo doporučeným dopisem zaslaným na adresu sídla zhotovitele uvedenou v záhlaví této smlouvy.
3. Zhotovitel bez zbytečného odkladu, nejpozději ve lhůtě do tří pracovních dní od doručení reklamace, projedná s objednatelem reklamovanou vadu a způsob jejího odstranění. Neodstraní-li zhotovitel vady díla v přiměřené lhůtě, tj. nejpozději do sedmi kalendářních dní od jejich reklamace objednatelem, nedohodnou-li se smluvní strany písemně jinak, bude objednatel po zhotoviteli požadovat přiměřenou slevu z ceny díla, tj. ve výši odpovídající rozdílu ceny díla s a bez předmětné vady, tím není dotčen nárok na odstranění reklamované vady. Nárok objednatele uplatnit vůči zhotoviteli smluvní pokutu uplatněním nároku na slevu z ceny díla nezaniká.
4. Zhotovitel neodpovídá za vady díla, jestliže tyto vady byly způsobeny předáním nevhodných nebo neúplných podkladů a pokynů v případě, že zhotovitel na ně objednatele písemně upozornil a objednatel na jejich použití nebo provedení písemně trval.
5. Výše uvedenými ujednáními není dotčena odpovědnost zhotovitele ve smyslu ustanovení § 2950 občanského zákoníku. Tato trvá neomezeně a zhotovitel je povinen k náhradě škody/újmou/ušlého zisku v plné výši, jestliže objednatel doloží, že tyto vznikly v důsledku neúplného či nesprávného údaje, rady či informace podané či použité v rámci plnění této smlouvy zhotovitelem.
6. Zhotovitel prohlašuje, že předmět plnění není ve prospěch třetí osoby chráněn právem z průmyslového nebo jiného duševního vlastnictví, a že je objednatel oprávněn ho po jeho převzetí a zaplacení užívat pro účely vyplývající z této smlouvy. Zhotovitel prohlašuje, že uhradí objednateli veškeré náklady a škody, které mu vzniknou v případě, že třetí osoba uplatní vůči objednateli nárok z právních vad předmětu plnění.

### IX. Odstoupení od smlouvy

1. Kterákoliv smluvní strana může od této smlouvy odstoupit, pokud zjistí podstatné porušení této smlouvy druhou smluvní stranou.
2. Pro účely této smlouvy se za podstatné porušení smluvních povinností považuje takové porušení, u kterého strana porušující smlouvu měla nebo mohla předpokládat, že při takovémto porušení smlouvy, s přihlédnutím ke všem okolnostem, by druhá smluvní strana neměla zájem smlouvu uzavřít; zejména:
  - a) prodlení zhotovitele s provedením díla o více než 60 dnů;
  - b) jestliže zhotovitel ujistil objednatele, že dílo má určité vlastnosti, zejména vlastnosti objednatelem vymíněné, nebo že nemá žádné vady, a toto ujištění se následně ukáže nepravdivým;
  - c) nemožnost odstranění vady díla;
  - d) v případě porušení povinností vyplývajících zhotoviteli ze smlouvy a nezjednání nápravy ani v dodatečně přiměřené lhůtě; nebo
  - e) v případě, že se kterékoliv prohlášení zhotovitele uvedené v této smlouvě ukáže jako nepravdivé.
3. Odstoupení od této smlouvy musí mít písemnou formu, musí v něm být přesně popsán důvod odstoupení, a musí být podepsáno odstupující smluvní stranou, jinak je odstoupení od této

smlouvy neplatné. Tato smlouva zaniká ke dni doručení oznámení odstoupující smluvní strany o odstoupení druhé smluvní straně.

4. Odstoupení od této smlouvy se nedotýká práva na náhradu újmy vzniklého z porušení smluvní povinnosti, práva na zaplacení smluvní pokuty a úroku z prodlení, ani ujednání o způsobu řešení sporů a volbě práva.
5. Odstoupení od této smlouvy se řídí příslušnými ustanoveními občanského zákoníku. Zhotovitel je povinen provádět dílo v souladu s touto smlouvou včetně jejich příloh, požadavků objednatel, a v souladu s obecně závaznými právními předpisy.

## X. Trvání smlouvy

1. Tato smlouva se uzavírá na dobu určitou, a to do termínu dle odstavce 2. čl. IV. této smlouvy. Po tomto termínu zůstávají v platnosti veškeré závazky zhotovitele vyplývající z čl. VIII. této smlouvy.
2. Před uplynutím doby dle odst. 1 tohoto článku lze tuto smlouvu ukončit na základě vzájemné písemné dohody obou smluvních stran, písemnou výpovědí smlouvy ze strany objednatele dle odst. 3 tohoto článku či ze strany zhotovitele dle odst. 4 tohoto článku nebo odstoupením od smlouvy dle článku IX. této smlouvy, a dále v souladu s příslušnými ustanoveními občanského zákoníku.
3. Objednatel je oprávněn vypovědět tuto smlouvu kdykoliv, a to i bez udání důvodu. Výpověď smlouvy musí být objednatel učiněna písemně a doručena zhotoviteli, přičemž výpovědní doba v délce 1 měsíce počíná běžet dnem následujícím po dni doručení písemné výpovědi zhotoviteli.
4. Zhotovitel je oprávněn vypovědět tuto smlouvu kdykoli v jejím průběhu, pokud není schopen plnit své povinnosti z důvodu na straně objednatele (např. neposkytnutí součinnosti objednatele, neplnění povinností objednatele). Výpovědní doba bude v takovém případě činit 2 měsíce a počne běžet následující den po doručení písemné výpovědi objednateli.
5. V případě předčasného ukončení smlouvy dohodou, výpovědí či odstoupením jsou smluvní strany povinny provést vypořádání vzájemných práv a povinností v souladu s právními předpisy.

## XI. Sankce

1. Pro případ prodlení zhotovitele s termínem realizace díla uvedeným v čl. IV. této smlouvy, se zhotovitel zavazuje uhradit objednateli smluvní pokutu ve výši 0,5% z celkové ceny díla včetně DPH, uvedené v čl. II. této smlouvy, a to za každý i započatý den prodlení.
2. Pro případ prodlení zhotovitele s termínem plnění uvedeným v čl. VIII. této smlouvy, se zhotovitel zavazuje uhradit objednateli smluvní pokutu ve výši 0,02% z celkové ceny díla včetně DPH, uvedené v čl. II. této smlouvy, a to za každý i započatý den prodlení.
3. V případě porušení povinnosti mlčenlivosti dle odstavce 8., čl. XII. se zhotovitel zavazuje uhradit objednateli smluvní pokutu ve výši 50 000,- Kč za každý takový případ. Úhradou smluvní pokuty není dotčeno právo objednatele na náhradu újmy či náhradu nákladů účelně vynaložených na uplatnění jeho práva dle tohoto odstavce.
4. V případě chybně zhotovitelem navrženého technického řešení odporujícího platným právními předpisy, ČSN a ČN je objednatel oprávněn uplatnit vůči zhotoviteli smluvní pokutu ve výši 0,5 % ceny díla, včetně DPH; a to za každé jednotlivé porušení.
5. V případě prodlení objednatele s úhradou ceny je zhotovitel oprávněn požadovat po objednateli zaplacení úroků z prodlení maximálně ve výši stanovené Nařízením vlády č. 351/2013 Sb., ve znění pozdějších předpisů.
6. Uplatněním práv z vad či uplatněním smluvních pokut není dotčeno právo na náhradu újmy v plné výši a náhradu nákladů vynaložených na uplatnění svého práva. Smluvní pokutu je objednatel oprávněn započíst oproti pohledávce zhotovitele.
7. Smluvní pokuta je splatná do 30 dnů ode dne doručení výzvy k jejímu zaplacení.

8. Zhotovitel je povinen nahradit objednateli v plné výši újmu, která objednateli vznikla vadným plněním nebo jako důsledek porušení povinností a závazků zhotovitele dle této smlouvy.
9. Zhotovitel uhradí objednateli náklady vzniklé při uplatňování práv z odpovědnosti za vady.

## XII. Závěrečná ustanovení

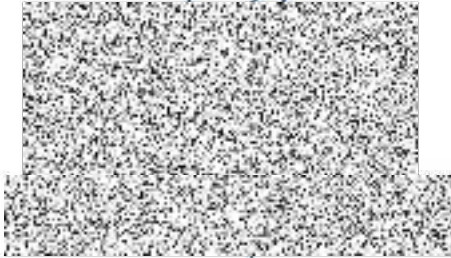
1. Tato smlouva nabývá platnosti dnem jejího podpisu oprávněnými zástupci obou smluvních stran a účinnosti dnem zveřejnění v registru smluv v souladu se zákonem č. 340/2015 Sb., o registru smluv, ve znění pozdějších předpisů.
2. Zhotovitel je dle ustanovení § 2 písm. e) zákona č. 320/2001 Sb., o finanční kontrole ve veřejné správě a o změně některých zákonů, ve znění pozdějších předpisů, osobou povinnou spolupůsobit při výkonu finanční kontroly prováděné v souvislosti s úhradou zboží nebo služeb z veřejných výdajů.
3. Zhotovitel není oprávněn bez předchozího písemného souhlasu objednatele postoupit pohledávku za objednatelem vzniklou na základě této smlouvy ani postoupit tuto smlouvu. Za písemnou formu nebude pro tento účel považována výměna e-mailových, či jiných elektronických zpráv.
4. Tato smlouva je uzavřena podle práva České republiky. Ve věcech výslovně neupravených touto smlouvou se smluvní vztah řídí občanským zákoníkem.
5. Případné spory smluvních stran budou řešeny smírnou cestou a v případě, že nedojde k dohodě, budou spory řešeny příslušnými soudy České republiky.
6. Smluvní strany na sebe přebírají nebezpečí změny okolností v souvislosti s právy a povinnostmi smluvních stran vzniklými na základě této smlouvy. Smluvní strany vylučují uplatnění ustanovení § 1765 odst. 1, jakož i § 1766 občanského zákoníku na svůj smluvní vztah založený touto smlouvou.
7. Nevymahatelnost nebo neplatnost kteréhokoli ustanovení této smlouvy neovlivní vymahatelnost nebo platnost této smlouvy jako celku, vyjma těch případů, kdy takové nevymahatelné nebo neplatné ustanovení nelze vyčlenit z této smlouvy, aniž by tím pozbyla platnosti. Smluvní strany se pro takový případ zavazují vynaložit v dobré víře veškeré úsilí na nahrazení takového neplatného nebo nevymahatelného ustanovení vymahatelným a platným ustanovením, jehož účel v nejvyšší možné míře odpovídá účelu původního ustanovení a cílům této smlouvy.
8. Zhotovitel se zavazuje zachovávat mlčenlivost o veškerých skutečnostech týkajících se předmětu smlouvy a ekonomické či technické činnosti objednatele, které se dozví v souvislosti se svojí činností na základě této smlouvy, včetně jednání před uzavřením této smlouvy, pokud tyto skutečnosti nejsou běžně veřejně dostupné. Zhotovitel si je vědom, že se jedná o důvěrné informace a zavazuje se, že výše uvedené skutečnosti neposkytne třetím osobám, ani jich nevyužije ve svůj prospěch nebo ve prospěch třetích osob. Za důvěrné informace a předmět mlčenlivosti dle této smlouvy se považují rovněž jakékoliv osobní údaje zaměstnanců či jiných pracovníků objednatele, které se zhotovitel v souvislosti se svou činností pro objednatele dozví. V případě porušení povinnosti mlčenlivosti se zhotovitel zavazuje uhradit objednateli smluvní pokutu dle odstavce 3., čl. XI. této smlouvy.
9. Zhotovitel bere na vědomí a souhlasí s uveřejněním smlouvy a jejích náležitostí objednatelem za účelem splnění povinností uložených mu platnou a účinnou právní úpravou, a to zejména, zákonem č. 340/2015 Sb., o registru smluv, ve znění pozdějších předpisů a dále pokyny a rozhodnutími Ministerstva zdravotnictví České republiky.
10. Zhotovitel bere na vědomí, že objednatel, jakožto státní příspěvková organizace, je povinna na dotaz třetí osoby poskytnout informace podle zákona č. 106/1999 Sb., o svobodném přístupu k informacím, ve znění pozdějších předpisů.
11. Změna nebo doplnění smlouvy může být uskutečněno pouze písemným dodatkem k této smlouvě podepsaným oběma smluvními stranami.
12. Tato smlouva byla sepsána ve třech stejnopisech s platností originálu, přičemž objednatel obdrží dvě vyhotovení a zhotovitel jedno vyhotovení. To neplatí v případě, že tato smlouva byla podepsána elektronickým podpisem dle zákona č. 297/2016 Sb., o službách vytvářejících důvěru pro elektronické transakce, ve znění pozdějších předpisů.

13. Smluvní strany níže svým podpisem stvrzují, že si smlouvu před jejím podpisem přečetly, s jejím obsahem souhlasí a tato je sepsána podle jejich pravé a skutečné vůle, srozumitelně a určitě, nikoli v tísní za nápadně nevýhodných podmínek.
14. Součástí této smlouvy jsou následující přílohy:  
Příloha č. 1: Kalkulace ceny díla

V Praze 10.5.2022

V Praze

ZA OBJEDNATELE:



ZA ZHOTOVITELE:





### Příloha č. 1: Kalkulace ceny díla

Celková cena činí: **1.833.750,- Kč** bez dph, která bude členěna dle jednotlivých objektů na následující části a částky:

- i. Rekonstrukce, modernizace a přístavba křídla G dětské části FN Motol, ve kterém jsou umístěny převážně laboratorní provozy.  
— **1.184.000 Kč bez dph**
- ii. Řešení provizorních opatření  
— **142.000 Kč bez dph**
- iii. Vybudování nového zdroje chladu tak, pokrývající potřeby dětské části FN Motol s napojením objektů: E – poliklinika DFN, F – lékárna, G – laboratoře a objektu H – posluchárny 2.LF UK.  
— **507.750 Kč bez dph**

### KALKULACE CENY

Cenová kalkulace byla stanovena na základě předpokládané časové náročnosti poradensko – projekčních prací s tím, že hodinová sazba vychází z kategorizace vedeném v Sazebník pro navrhování nabídkových cen projektových prací a inženýrských činností UNIKA.

#### KALKULACE CENY i. Rekonstrukce, modernizace a přístavba křídla G dětské části FN Motol

	počet hodin	cena za hodinu	
činnost vysoce kvalifikovaná - Hlavní inženýr projektu	120	950 Kč/hod	114 000 Kč
činnost vysoce kvalifikovaná - Projektant	160	950 Kč/hod	152 000 Kč
činnost kvalifikovaná - Projektant / odborné profese	1 072	850 Kč/hod	911 200 Kč
činnosti kvalifikované v sobě zahrnují následující odborné profese			
<i>PBR+EPS + požární hlásiče + napojení na PCO</i>			
<i>vodovod a kanalizace</i>			
<i>VZT</i>			
<i>UT</i>			
<i>chlazení</i>			
<i>silnoproudá ei</i>			
<i>slaboproudá ei struktura, eps</i>			
<i>MaR</i>			
<i>zdravotnická technologie</i>			
<i>ZOV</i>			
<i>venkovní IS - voda , kanalizace splašková, dešťová</i>			
<i>venkovní IS - připojení elektro</i>			
<i>rozpočet</i>			
Kompletace + planografie		6 800 Kč	
<b>Díličí cena 1</b>		<b>1 184 000 Kč</b>	



**KALKULACE CENY ii. Řešení provizorních opatření**

	počet hodin	cena za hodinu	
činnost vysoce kvalifikovaná - Hlavní inženýr projektu	32	950 Kč/hod	30 400 Kč
činnost vysoce kvalifikovaná - Projektant	48	950 Kč/hod	45 600 Kč
činnost kvalifikovaná - Projektant / odborné profese	74	850 Kč/hod	62 900 Kč
činnosti kvalifikované v sobě zahrnují následující odborné profese			
<i>PBŘ+EPS + požární hlásiče + napojení na PCO</i>			
<i>vodovod a kanalizace</i>			
<i>VZT</i>			
<i>UT</i>			
<i>chlazení</i>			
<i>silnoproudá ei</i>			
<i>slaboproudá ei strukturka, eps</i>			
<i>MaR</i>			
<i>zdravotnická technologie</i>			
<i>ZOV</i>			
<i>venkovní IS - voda , kanalizace splašková, dešťová</i>			
<i>venkovní IS - připojení elektro</i>			
<i>rozpočet</i>			
Kompletace + planografie		3 100 Kč	
<b>Dílčí cena 2</b>		<b>142 000 Kč</b>	

**KALKULACE CENY iii. Vybudování nového zdroje chladu tak, pokrývající potřeby dětské části FN Motol s napojením objektů: E – poliklinika DFN, F – lékárna, G – laboratoře a objektu H – posluchárny 2.LF UK.**

	počet hodin	cena za hodinu	
činnost vysoce kvalifikovaná - Hlavní inženýr projektu	84	950 Kč/hod	79 800 Kč
činnost vysoce kvalifikovaná - Projektant	122	950 Kč/hod	115 900 Kč
činnost kvalifikovaná - Projektant / odborné profese	358	850 Kč/hod	304 300 Kč
činnosti kvalifikované v sobě zahrnují následující odborné profese			
<i>PBŘ+EPS + požární hlásiče + napojení na PCO</i>			
<i>vodovod a kanalizace</i>			
<i>VZT</i>			
<i>UT</i>			
<i>chlazení</i>			
<i>silnoproudá ei</i>			
<i>slaboproudá ei strukturka, eps</i>			
<i>MaR</i>			
<i>zdravotnická technologie</i>			
<i>ZOV</i>			
<i>venkovní IS - voda , kanalizace splašková, dešťová</i>			
<i>venkovní IS - připojení elektro</i>			
<i>rozpočet</i>			
Kompletace + planografie		7 750 Kč	
<b>Dílčí cena 3</b>		<b>507 750 Kč</b>	
Obchodní sleva		0 Kč	
<b>celková cena bez dph</b>		<b>1 833 750 Kč</b>	
<b>cena dph</b>		<b>385 088 Kč</b>	
<b>celková cena s dph</b>		<b>2 218 838 Kč</b>	

Za FN Motol zkontroloval: