

SMLOUVA O DÍLOč. j.: **KRPU-75333-12/ČJ-2022-0400VZ**uzavřená podle § 2586 a násl. zákona č. 89/2012 Sb., občanský zákoník
(dále jen „občanský zákoník“)

Článek I.

Smluvní strany

Název: **Česká republika - Krajské ředitelství policie Ústeckého kraje (dále i „KŘP-U“)**

Sídlo: Lidické nám. 899/9, 401 79 Ústí nad Labem

Identifikační číslo: 75151537

Daňové identifikační číslo: CZ75151537

Banka: Česká národní banka Ústí nad Labem

Číslo účtu / kód banky: 1546-881/0710

Ve věcech smlouvy oprávněn jednat: Ing. Petr Stuchl, náměstek ředitele KŘP-U pro ekonomiku

Ve věcech technických oprávněn jednat: Mgr. Tomáš Haderka, investiční referent oddělení správy nemovitého majetku KŘP-U

Kontaktní adresa: Krajské ředitelství policie Ústeckého kraje, Petrovická 172, 403 40 Ústí nad Labem – Božtěšice

Telefon: 702 287 834

E-mail: krpulk.e.osnm@pcr.cz; tomas.haderka1@pcr.cz

Datová schránka: a64ai6n

dále jen „objednatel“

a

Název: **Bajger s.r.o.**

Sídlo: Gogolova 29/2, 400 04 Trmice

Identifikační číslo: 28701101

Daňové identifikační číslo: CZ28701101

Banka: RB a.s.

Číslo účtu / kód banky: 7748867001/5500

Ve věcech smlouvy oprávněn jednat: , jednatel společnosti

Ve věcech technických oprávněn jednat: 

Kontaktní adresa: Gogolova 29/2, 400 04 Trmice

Telefon: 

E-mail: info@bajgersro.cz

Datová schránka: d77qfyz

Obchodní rejstřík: vedený u Krajského soudu v Ústí nad Labem, C27491

dále jen „zhotovitel“

**„KŘP-U, OOP KRUPKA, KARLA ČAPKA 273 – REKONSTRUKCE
PODLAHY, STŘECHY A VÝMALBA“**

Článek II. Předmět a účel smlouvy

1. Předmětem této smlouvy je závazek zhotovitele provést na svůj náklad a nebezpečí, řádně, včas, ve sjednané kvalitě a jako profesionál pro objednatele dílo specifikované v čl. II. odst. 2 této smlouvy (dále jen „dílo“), a současně s tím také závazek objednatele řádně dokončené dílo převzít a zaplatit za něj sjednanou cenu díla ve výši 1 358 751,86 Kč včetně DPH.
2. Specifikace díla:
Předmětem plnění je rekonstrukce střechy (zejména výměna střešní krytiny, klempířské, tesařské, zámečnické práce atd.) a vnitřních prostor (zejména výmalba a podlahy v 1. PP a 1. NP) objektu Krajského ředitelství policie Ústeckého kraje na adrese: Karla Čapka 273, 417 42 Krupka – Maršov, a to v rozsahu prací a dodávek tak, jak je vymezeno rozpočtem, jenž je přílohou č. 1 této smlouvy.
3. Zhotovitel a objednatel uzavírají tuto smlouvu ve veřejném zájmu a za účelem ochrany objektu objednatele před působením negativních přírodních vlivů (zejména vniknutí vody do objektu) vedoucích ke škodám na a v objektu objednatele a dále za účelem zajištění nerušeného a efektivního plnění úkolů svěřených Policii ČR právními předpisy, tedy především ochrany bezpečnosti osob, majetku a veřejného pořádku a předcházení trestné činnosti.

Článek III. Způsob a termín zhotovení díla, předání díla

1. Zhotovitel je při zhotovení díla povinen postupovat jako profesionál, s odbornou péčí, podle svých nejlepších znalostí a schopností, přičemž je při své činnosti povinen chránit zájmy a dobré jméno objednatele a postupovat v souladu s jeho pokyny. V případě nevhodných pokynů objednatele je zhotovitel povinen na nevhodnost těchto pokynů objednatele písemně upozornit, v opačném případě nese zhotovitel zejména odpovědnost za vady a za škodu, které v důsledku nevhodných pokynů objednatele objednateli a/nebo zhotoviteli a/nebo třetím osobám vznikly.
2. Výsledek činnosti, jenž je předmětem díla dle této smlouvy nebo jeho části, není zhotovitel oprávněn poskytnout třetím osobám.
3. **Místem plnění a zároveň i místem předání díla je objekt Krajského ředitelství policie Ústeckého kraje na adrese Karla Čapka 273, 417 42 Krupka - Maršov** (dále jen „místo plnění“ nebo také „objekt KŘP-U“).
4. **Objednatel se zavazuje předat zhotoviteli staveniště do 5 pracovních dnů od podpisu této smlouvy** oběma smluvními stranami a zhotovitel se zavazuje staveniště ve stanoveném termínu převzít a zahájit činnosti na předmětném díle neprodleně po předání staveniště, nejpozději však do 5 pracovních dnů od předání staveniště. Konkrétní termín předání staveniště a zahájení prací na díle bude upřesněn písemně nebo telefonicky, o čemž bude vyhotoven písemný záznam.
5. **Zhotovitel je povinen dílo dle čl. II. odst. 2 této smlouvy řádně dokončit a předat objednateli nejpozději do 60 kalendářních dnů od uzavření této smlouvy.** V případě nedodržení termínu dokončení a předání řádně dokončeného díla ze strany zhotovitele je zhotovitel povinen zaplatit objednateli smluvní pokutu ve výši pěti desetin procenta z ceny díla včetně DPH za každý, byť i započatý, den prodlení ze strany zhotovitele.
6. Dílo bude realizováno v rozsahu a způsobem provedení v souladu s požadavky, specifikacemi, parametry a ostatními podmínkami obsaženými v této smlouvě, přílohách, dokumentaci zadávacího řízení a nabídce zhotovitele. Dílo bude zhotovitelem realizováno v souladu s platnou legislativou a platnými normami ČSN.
7. Materiál použitý při provádění díla musí být nový, nepoužitý, bez využití repasovaných součástí. Zhotovitel je povinen použít při realizaci díla pouze suroviny, materiály a výrobky, které jsou řádně schváleny a certifikovány dle zákona č. 22/1997 Sb., v platném znění a navazujícími předpisy, nařízení vlády č. 163/2002 Sb., kterým se stanoví technické požadavky na vybrané stavební výrobky apod. Doklady o certifikaci bude předkládat objednateli zpravidla již před uzavřením smlouvy, a pokud to nebude možné, tak v průběhu prováděných prací, vždy však ještě před jejich použitím nebo zabudováním. O předložení dokladů o certifikaci bude vedena písemná dokumentace.
8. Zhotovitel je povinen na své náklady provést taktéž veškeré práce a dodat veškeré věci, poskytnout veškeré služby, přestože nejsou výslovně stanoveny v této smlouvě jako součást díla, avšak jsou nutné pro dosažení kompletnosti, provozuschopnosti, požadovaných parametrů díla a zajištění jeho plynulého, spolehlivého a bezpečného provozu v souladu s touto smlouvou, jako kdyby tyto práce, dodávky a služby byly ve smlouvě výslovně uvedeny jako součást díla.
9. Objednatel se zavazuje poskytovat zhotoviteli součinnost spočívající především v zajištění přístupu na místo plnění.
10. Zjistí-li zhotovitel před zahájením prací nebo v průběhu prací nepředvídatelné překážky, související se stavem stávajícího objektu nebo souvisejících pozemků, které mu zabraňují práce zahájit, nebo v nich pokračovat, neprodleně toto oznámí objednateli a bude o tom sepsán zápis podepsaný oběma stranami.

Stejně platí i pro případ, že zhotovitel zjistí, že stávající stav objektu objednatele neumožňuje dodržet podmínky provozu a údržby použitých materiálů a zařízení k provádění díla; neučiní-li tak, není oprávněn namítat, že za případné vady díla vzniklé v důsledku nemožnosti dodržet podmínky provozu a údržby použitých materiálů a zařízení k provádění díla nenese odpovědnost. Od okamžiku odsouhlasení existence překážek provádění díla oběma smluvními stranami v souladu s větou první tohoto ustanovení smlouvy do odpadnutí takovýchto překážek neběží lhůta pro dokončení a předání díla podle odst. 5 tohoto článku smlouvy. Zhotovitel je povinen sledovat, zda překážky provádění prací na díle trvají a neprodleně (nejpozději následující pracovní den) po jejich odpadnutí pokračovat v pracích na díle.

11. Dílo bude předáno objednateli v dohodnuté kvalitě bez vad a nedodělků bránících užívání díla.
12. Dílo je dokončeno, pokud jsou dokončeny veškeré práce a dodávky a je ve smyslu ust. § 2605 odst. 1 občanského zákoníku předvedena jeho způsobilost. Pokud má být dokončení díla prokázáno provedením ujednaných zkoušek ve smyslu § 2607 občanského zákoníku, považuje se provedení díla za dokončené úspěšným provedením zkoušek. Zhotovitel má za povinnost v rámci plnění předat objednateli doklady o úspěšném provedení všech zkoušek a revizí, jejichž provedení vyplývá z přísl. norem a jiných předpisů, vztahujících se k dokončované stavbě, zejména:
 - a. atesty a doklady o požadovaných vlastnostech výrobků,
 - b. záruční listy, návody k obsluze apod.,
 - c. zápisy o převzetí zakrytých konstrukcí,
 - d. doklady o řádném uložení odpadů ze stavby na skládce,
 - e. případné další doklady, které si vyžádá objednatel v průběhu realizace díla.

Tyto doklady je nutné předat objednateli nejpozději při předání hotového stavebního díla.

13. Zhotovitel oznámí objednateli alespoň 3 pracovní dny předem, kdy bude dílo dokončeno a připraveno k předání. Výzva bude provedena doporučeným dopisem (případně elektronicky do datové schránky objednatele) nebo zápisem ve stavebním deníku. V posledně uvedeném případě se považuje objednatel za řádně vyzvaného, jestliže potvrdí výzvu svým podpisem.
14. Objednatel je povinen se k předání a převzetí díla ve stanovený den a hodinu do místa plnění dostavit.
15. O předání a převzetí díla bude zhotovitelem vyhotoven protokol o předání a převzetí díla (dále jen „protokol“), jehož obsahem musí být i seznam předávaných dokumentů dle čl. III. odst. 7 a 12 této smlouvy, a to ve dvou (2) vyhotoveních, který bude podepsán oběma smluvními stranami a každá ze smluvních stran obdrží po jednom (1) vyhotovení protokolu.
16. Jestliže zhotovitel předá objednateli dílo s vadami nebo nedodělků, které nebrání jeho řádnému, plnému a bezproblémovému užívání, objednatel takovéto dílo převezme s výhradami. Existence vad a nedodělků, jejich rozsah a podrobný popis bude zaznamenán v předávacím protokolu k předmětu díla. Zhotovitel je v případě předání předmětu díla s vadami nebo nedodělků, které nebrání jeho řádnému užívání, povinen vady odstranit po předání díla v termínu sjednaném v předávacím protokolu, nejpozději však do 15 dnů ode dne předání díla dle protokolu. V případě nesplnění termínu stanoveného pro odstranění vad či nedodělků díla v souladu s tímto odstavcem smlouvy je zhotovitel povinen zaplatit objednateli smluvní pokutu ve výši tří desetin procenta z ceny díla včetně DPH za každý, byť i započatý, den prodlení s odstraněním vady nebo s nápravou nedodělku.
17. Objednatel je oprávněn odmítnout převzetí díla, pokud dílo nebude dokončeno ve smyslu ust. § 2605 a násl. občanského zákoníku či v případě, že bude dílo vykazovat vady či nedodělků bránící řádnému, plnému a bezproblémovému užívání díla. Důvody odmítnutí převzetí díla objednatel písemně sdělí zhotoviteli ve lhůtě pěti (5) pracovních dnů od původního termínu předání díla. Na následné předání díla se použijí výše uvedená ustanovení tohoto článku.

Vadami a nedodělků díla, bránící řádnému, plnému a bezproblémovému užívání díla jsou zejména vady a nedodělků ohrožující bezpečnost osob či objektu objednatele samotného (např. riziko zatékání do objektu, riziko pádu materiálu ze střechy objektu, či vady a nedodělků díla zvyšující vznik takového rizika v budoucnu, nebo vady díla ohrožující bezpečný pohyb a pobyt ve vnitřních prostorech objektu).
18. Zhotovitel je po předání díla povinen na své náklady zajistit úklid místa plnění a jeho bezprostředního okolí, a to nejpozději do 5 dnů od předání díla. V případě nedodržení této povinnosti zhotovitele je zhotovitel povinen zaplatit objednateli smluvní pokutu ve výši 5.000,- Kč.

Článek IV. Ujednání o provedení díla

1. Zhotovitel se zavazuje na staveništi/v místě plnění:
 - a. dodržovat bezpečnostní, hygienické, požární a ekologické předpisy;
 - b. zajistit si vlastní dozor nad bezpečností práce (koordinátora BOZP) a soustavnou kontrolu nad bezpečností práce při činnosti na pracovištích objednatele ve smyslu příslušných ustanovení zákona 262/2006 Sb., zákoník práce, v platném znění a souvisejících právních předpisů, a zákon

č. 309/2006 Sb., o zajištění dalších podmínek bezpečnosti a ochrany zdraví při práci, a řídit se pokyny osoby vykonávající tento dozor.

2. Realizace díla a s tím související skutečnosti:

- a. Předané staveniště bude zhotovitelem užíváno výhradně pro účely zajištění předmětu této smlouvy, když zhotovitel přebírá v plném rozsahu odpovědnost za vlastní řízení postupu prací a za sledování a dodržování předpisů o bezpečnosti práce a ochrany zdraví při práci, za zachování pořádku na staveništi.
- b. Zhotovitel je povinen používat stroje a zařízení, které svým konstrukčním provedením a na základě výsledku kontrol a revizí jsou schopny bezpečného provozu.
- c. Zhotovitel je povinen vysílat k provádění prací pracovníky odborně a zdravotně způsobilé a řádně proškolené v předpisech BOZP.
- d. Zhotovitel je povinen před započítím díla předat objednateli ve dvojnásobném vyhotovení seznam všech pracovníků, kteří se budou při plnění této smlouvy pohybovat na staveništi, a to včetně čísel jejich občanských průkazů (případně jiného dokladu totožnosti) a seznam registračních značek všech vozidel, která budou vjíždět do prostoru místa plnění. Osoby nebo vozidla, která nebudou v seznamu uvedena, není objednatel povinen vpustit do prostoru staveniště. Vozidla budou parkovat na vymezeném místě určeném objednatelem. V případě, že se bude jednat o vozidla jiných subjektů, zajistí zhotovitel odpovědného pracovníka, který tuto skutečnost nahlásí správci objektu KŘP-U a ten určí místo k parkování. Jakékoliv následky z toho vzniklé jdou k tíži zhotovitele. Seznamy budou k dispozici u dozorčího.
- e. Pohyb pracovníků stavby a vozidel bude ve vymezeném prostoru a na stavbě probíhat tak, aby byla činnost ostatních uživatelů objektu KŘP-U narušena v co nejmenší možné míře. V případě mimořádné události zhotovitel zajistí, že se pracovníci zhotovitele budou zdržovat jen na místě určeném odpovědným zástupcem objednatele.
- f. Zhotovitel je povinen vždy před zahájením prací, které mohou svým charakterem zvýšit riziko práce a ohrozit ostatní zaměstnance v objektu KŘP-U, informovat osobu ve věcech technických dle čl. I. této smlouvy a poté přijmout na staveništi příslušná opatření k zamezení nebezpečí. Zhotovitel je povinen předat objednateli v písemné podobě informaci o rizicích, která se týkají výkonu práce v objektu KŘP-U, a přijatých opatřeních k ochraně před jejich působením ve smyslu § 101 odst. 3 zákona č. 262/2006 Sb., zákoník práce.
- g. Zhotovitel je povinen dodržovat technologický postup dle NV č. 591/2006 Sb., o bližších minimálních požadavcích na bezpečnost a ochranu zdraví při práci na staveništích, s tím, že před zahájením prací, které by svým charakterem mohly zvýšit riziko práce a ohrozit ostatní zaměstnance, informovat objednatele a společně přijmout bezpečnostní opatření.
- h. Zhotovitel zajistí, aby po celou dobu stavby nebyla vlivem jeho činnosti nebo činnosti subdodavatelů blokována příjezdová komunikace daného objektu.
- i. Zhotovitel je povinen zajistit, aby byl objekt KŘP-U přístupný i po celou dobu provádění prací na díle.
- j. Zhotovitel je povinen veškeré dotčené povrchy v objektu KŘP-U a činností zhotovitele dotčeném okolí uvést po dokončení díla do původního stavu.
- k. Zhotovitel při provádění díla v maximální možné míře zajistí ochranu životního prostředí dle platných právních předpisů. Odvozy odpadů a obalů a jejich likvidace budou prováděny zhotovitelem na jeho náklady, a to v souladu se zákonem č. 541/2020 Sb., o odpadech, a prováděcími předpisy; v případě výslovného požadavku objednatele je zhotovitel povinen doložit doklad o jejich likvidaci v souladu se zákonem při převjímacím řízení. Výjimku tvoří kovové odpady (včetně jejich slitin) ze stavby, které objednatel požaduje po zhotoviteli dobropisovat na základě dokladu o předání k recyklaci formou výkupu ve společnosti KOVOŠROT GROUP CZ a.s., IČ 28674286 s požadavkem připsat finanční obnos na číslo účtu objednatele 19-1546881/0710. Doklad o předání odpadu předá objednateli nejpozději při předání hotového stavebního díla.
- l. Zhotovitel se zavazuje udržovat na převzatém staveništi, výjezdech z něho, na používaných vozovkách a přenechaných inženýrských sítích pořádek a čistotu a je povinen odstraňovat odpady a nečistoty vzniklé v souvislosti s jeho pracemi ve lhůtě do 48 hodin od jejich vzniku.
- m. Zhotovitel je oprávněn odebírat vodu a elektrickou energii potřebnou pro provádění díla pouze z míst předem určených objednatelem, sociální zařízení pro své účely si zajistí zhotovitel na své náklady.
- n. Zařízení staveniště si zabezpečuje zhotovitel. Cena za vybudování, údržbu a likvidaci zařízení staveniště je započtena v ceně díla. Zařízení staveniště bude umístěno na pozemek ve vlastnictví objednatele a konkrétní místa pro jeho umístění budou stanovena osobou oprávněnou jednat za objednatele ve věcech technických.

- o. Zhotovitel je povinen vést kompletní fotodokumentaci po celé období realizace stavby a předat ji objednateli na digitálním nosiči nejpozději při předání hotového stavebního díla.
- p. Zhotovitel je povinen vést řádně stavební deník a objednatel je povinen při jeho vedení v předepsané míře spolupůsobit dle zákona č. 183/2006 Sb., zákon o územním plánování a stavebním řádu.
- q. **Před zakrytím prací a konstrukcí, jehož následkem nebude možné dodatečně zjistit jejich rozsah a kvalitu, je zhotovitel povinen včas (nejméně 24 hodin předem) vyzvat zástupce objednatele k provedení kontroly.**
 - i. V případě, že zhotovitel tuto svou povinnost nedodrží, je objednatel oprávněn zhotoviteli nařídit dané práce či konstrukce opětovně (na náklady a odpovědnost zhotovitele) odkrýt, aby bylo možné zjistit jejich rozsah a kvalitu. V případě, že takto zhotovitel na pokyn objednatele neučiní, ani jiným způsobem nadevší pochybnosti neprokáže rozsah a kvalitu daných zakrytých prací či konstrukcí, je objednatel oprávněn od této smlouvy okamžitě odstoupit, a v takovém případě je zároveň zhotovitel povinen objednateli zaplatit smluvní pokutu ve výši patnácti procent z ceny díla včetně DPH.
- r. Objednatel má právo průběžné kontroly souladu prováděných prací s touto smlouvou včetně jejich příloh a pokyny objednatele, s právem přístupu na staveniště.
- s. Náhradní materiály může zhotovitel použít pouze po předchozím písemném souhlasu osoby oprávněné jednat ve věcech smluvních za objednatele, který bude podmíněn dohodou o jakosti a ceně. Náhradní materiály mohou být pouze stejné nebo vyšší kvality než materiály jimi nahrazované.
- t. V případě, že část nebo celek dodávky neodpovídá podmínkám smluvních dokumentů, je objednatel oprávněn přikázat zhotoviteli opravu (výměnu) vadných plnění (viz čl. VII. této smlouvy).
- u. Zhotovitel je povinen veškeré havárie, k nimž dojde při pracích na díle povinen začít odstraňovat bez zbytečného odkladu po jejich vzniku, nejpozději však do 24 hodin po vzniku havárie. O vzniku havárie a způsobu jejího oznámení zhotoviteli bude objednatelem následně sepsán „záznam o vzniku havárie“, jehož kopie bude zaslána prokazatelným způsobem zhotoviteli.
- v. Zhotovitel je povinen zajistit, aby nedošlo k ohrožení či poškození majetku objednatele.
- w. V případě potřeby si zhotovitel zajistí povolení zvláštního užívání komunikace – chodníku, vozovky, užívání veřejného prostranství. Cena za zajištění této záležitosti je součástí ceny díla.
- x. Zhotovitel zajistí opáskování případného záboru veřejného prostranství kolem místa plnění. Umístění lešení, kontejnerů, jeřábu a stavebního materiálu zřizuje v návaznostech na postupu prací po domluvě s objednatelem. Rovněž vytyčí prostor zákazu vstupu osob v okolí místa plnění, vzhledem k možnému pádu materiálu ze střechy.

Článek V. Vlastnické právo a nebezpečí škody na předmětu díla

1. Vlastníkem zhotovovaného díla je od počátku objednatel. Objednatel je také vlastníkem všech součástí díla včetně zařízení, materiálů či vybavení, které jsou nebo se mají stát nedílnou součástí díla/stavby, přičemž vlastnictví k těmto věcem přechází na objednatele okamžikem jejich zabudování do díla/stavby, prostých vad a nedodělků.
2. Zhotovitel nese riziko poškození, ztráty nebo zničení předmětu na staveništi a odpovídá za škody způsobené zaměstnanci zhotovitele.
3. Veškeré škody a ztráty, které vzniknou na stavebních materiálech a pracích až do doby předání díla objednateli, pokud nejsou zaviněny objednavatelem, jdou k tíži zhotovitele.
4. Zhotovitel si bude při realizaci díla počínat tak, aby nevznikla objednateli ani jiným osobám škoda na majetku či jiná nemajetková újma. V případě vzniku škody budou odpovědnostní vztahy řešeny v souladu s platnými právními předpisy, když povinnost náhrady škody ponese strana odpovědná.
5. Zhotovitel si je vědom, že odpovídá i za škodu způsobenou okolnostmi, které mají původ v povaze přístroje nebo jiné věci, jichž bylo při plnění závazku použito, a že se této povinnosti nemůže zříci.
6. Nebezpečí škody na předmětu díla nese od počátku zhotovování díla do protokolárního předání a převzetí díla bez vad a nedodělků zhotovitel.

Článek VI. Cena díla a platební podmínky

1. Smluvní strany se dohodly ve smyslu ust. § 2620 občanského zákoníku na ceně díla s odkazem na rozpočet, který je přílohou č. 1 této smlouvy, a který byl objednateli sdělen zhotovitelem před uzavřením této smlouvy. Celková cena díla byla stanovena ve výši:

cena díla bez DPH:	1 122 935,42 Kč
DPH 21 %:	235 816,44 Kč
Celková cena vč. DPH:	1 358 751,86 Kč

2. Cena díla je ve smyslu ust. § 2621 občanského zákoníku cenou neměnnou a nejvýše přípustnou a zahrnuje veškeré náklady zhotovitele spojené s kompletním provedením předmětu díla. Smluvní strany se dohodly, že v případě méně prací bude od celkové ceny díla odečtena cena nepoužitého materiálu vlivem méně prací a cena neuskutečněných prací vlivem méně práce, a to v plné výši bez jakéhokoliv krácení.
3. Sazba DPH bude v případě její změny stanovena v souladu s platnými právními předpisy.
4. Cena díla bude zaplacená na základě celkové faktury, jež bude vystavena zhotovitelem **na základě skutečně provedených a odsouhlasených prací** oprávněnou osobou objednatele. Zhotovitel je oprávněn vystavit fakturu na úhradu ceny díla nejdříve v den předání řádně dokončeného díla dle protokolu. Faktura bude předložena ve dvou vyhotoveních. Faktura (daňový doklad) vystavená zhotovitelem musí obsahovat náležitosti stanovené právními předpisy, zejména dle § 29 zákona č. 235/2004, o dani z přidané hodnoty, ve znění pozdějších předpisů.
5. Celková faktura musí zejména obsahovat: označení faktury a její číslo; firmu (obch. jméno), IČO, DIČ, údaj o zapsání v obchodním rejstříku či jiné evidenci; sídlo objednatele a zhotovitele; bankovní spojení zhotovitele; předmět plnění; fakturovanou částku; údaj o splatnosti faktury; číslo jednacích smlouvy o dílo.
6. Zhotovitel je povinen přiložit k faktuře kopii protokolu.
7. Smluvní strany se dohodly na lhůtě splatnosti faktury v délce třiceti (30) kalendářních dnů ode dne doručení faktury objednateli na kontaktní adresu objednatele. V případě pochybností se má za to, že dnem doručení se rozumí třetí pracovní den ode dne prokazatelného odeslání faktury. Smluvní strany se dohodly, že splatnost faktury doručené v období od 19. prosince daného kalendářního roku do 28. února následujícího kalendářního roku činí 60 kalendářních dnů ode dne doručení faktury.
8. Zhotovitel je povinen vystavit fakturu nejpozději do 15 kalendářních dnů ode dne předání dokončeného díla dle protokolu a neprodleně (do 5 kalendářních dnů) po jejím vyhotovení ji doručit objednateli na adresu uvedenou v čl. VI. odst. 12 této smlouvy. Smluvní strany se dohodly, že v případě prodloužení zhotovitele s vyhotovením faktury a odesláním faktury je zhotovitel v prodloužení ve smyslu prodloužení věřitele dle § 1975 občanského zákoníku. Smluvní strany se v zájmu zachování právní jistoty dohodly, že promlčecí doba pro uplatnění práva zhotovitele na vystavení a doručení faktury na úhradu ceny díla (výzvy k zaplacení) objednateli dle této smlouvy činí 1 kalendářní rok ode dne, kdy mohla být uplatněna poprvé.
9. Objednatel nebude poskytovat zhotoviteli jakékoliv zálohy na úhradu ceny díla nebo jeho části.
10. Platí, že v případě uplatnění právního nároku objednatele na odstranění vady díla před splatností faktury se předmětná faktura považuje za doručenou dnem předání díla po odstranění vady. Pokud objednatel uplatní právní nárok na odstranění vady díla ve lhůtě splatnosti faktury, není objednatel povinen až do odstranění vady díla uhradit cenu díla dle čl. VI. odst. 1 této smlouvy. Okamžikem předání díla objednateli po odstranění vady začne běžet nová lhůta splatnosti faktury v délce dle odst. 7 tohoto článku smlouvy. O předání díla po odstranění vady bude vyhotoven nový předávací protokol (na předání díla po odstranění vady se použijí výše uvedená ustanovení čl. III. této smlouvy).
11. Objednatel je oprávněn před uplynutím lhůty splatnosti faktury vrátit bez zaplacení fakturu, která neobsahuje náležitosti stanovené touto smlouvou, nebo budou-li tyto údaje uvedeny chybně. Zhotovitel je povinen podle povahy nesprávnosti fakturu opravit nebo nově vyhotovit. V takovém případě není objednatel v prodloužení se zaplacením ceny díla. Okamžikem doručení náležitě doplněné či opravené faktury začne běžet nová lhůta splatnosti faktury v délce dle odst. 7 tohoto článku smlouvy.
12. Zhotovitel doručí fakturu na adresu KŘP-U, Odbor správy majetku, Oddělení provozu a údržby majetku, Lidické nám. 899/9, 401 79 Ústí nad Labem 2.
13. Smluvní strany si sjednaly, že za pozdní úhradu ceny díla či její části z důvodu opožděného uvolnění finančních prostředků ze státního rozpočtu objednatel neodpovídá, a proto platí, že nebude považována za prodloužení objednatele. Zároveň platí, že pozdní úhrada ceny díla či její části z důvodu opožděného uvolnění finančních prostředků není porušením smlouvy podstatným způsobem ze strany objednatele.

Článek VII. **Kontrola provádění díla**

1. Objednatel je oprávněn kontrolovat provádění díla a sledovat, zda jsou práce prováděny v souladu s dokumentací předanou objednatelem zhotoviteli, platnou legislativou, technickými normami, sjednanými smluvními podmínkami, a jinými právními předpisy, jakkoliv prováděním díla dotčenými, a požadovat odstranění zjištěných vad a nedodělků. Zhotovitel je povinen určit odpovědného pracovníka, který bude během provádění díla přítomen a bude s objednatelem tuto problematiku aktuálně řešit.
2. **Práce, které vykazují již v průběhu provádění díla nedostatky, je zhotovitel povinen nahradit pracemi (materiály) bezvadnými.** Za tímto účelem bude objednatelem provedena písemná výzva s výčtem nedostatků prováděných prací (použitých materiálů) a přiměřeným termínem pro jejich nápravu. Pracemi, které vykazují již v průběhu provádění díla nedostatky, se pro účely této smlouvy

rozumí též použití nesprávných či vadných materiálů či technologií/postupů při provádění díla. Nápravu objednatel vytknutých nedostatků je zhotovitel povinen provést i v případě, že k jejich nápravě bude zapotřebí odstranit a znovu provést část nebo celé dílo. V případě prodlení zhotovitele s odstraněním vytknutých vad (nedostatků) je zhotovitel povinen objednateli zaplatit smluvní pokutu ve výši dvou desetin procenta z ceny díla včetně DPH, za každý, byť i započatý, den prodlení, a to až do odstranění vytknutých nedostatků. Pokud bude zhotovitel v prodlení s odstraněním vytknutých vad (nedostatků) delším 10 pracovních dnů, je objednatel oprávněn od této smlouvy okamžitě odstoupit a nechat tyto vady odstranit třetí osobou na náklady a odpovědnost zhotovitele.

3. Kontrola průběhu prací na díle bude vykonávána dle potřeb objednatele. Zhotovitel se zavazuje předkládat objednateli na jeho žádost písemné informace o průběhu a obsahu prací v rámci zhotovování díla, a to nejpozději do třech (3) pracovních dnů od doručení žádosti objednatele, která může být učiněna a doručena i prostřednictvím e-mailu nebo faxu.
4. Objednatel je oprávněn nařídít v rámci kontroly průběhu prací na díle kontrolní den, který se bude konat v místě a době určené objednatelem, a zhotovitel je povinen se kontrolního dne zúčastnit a předložit veškeré požadované informace a dokumenty. Objednatel je povinen zhotoviteli písemně oznámit kontrolní den nejméně pět (5) pracovních dnů před jeho konáním.
5. Zhotovitel je povinen umožnit osobám oprávněným k výkonu kontroly kontrolu dokladů souvisejících s plněním zakázky, a to po dobu danou právními předpisy k jejich archivaci (zákon č. 563/1991 Sb., o účetnictví, ve znění pozdějších předpisů, a zákon č. 235/2004 Sb., o dani z přidané hodnoty, ve znění pozdějších předpisů).

Článek VIII. Povinnost mlčenlivosti

1. Zhotovitel se zavazuje zachovávat ve vztahu ke třetím osobám mlčenlivost o informacích, které při plnění této smlouvy získá od objednatele nebo o objednateli či jeho zaměstnancích a spolupracovnících a nesmí je zpřístupnit bez písemného souhlasu objednatele žádné třetí osobě ani je použít v rozporu s účelem této smlouvy, ledaže se jedná:
 - a. o informace, které jsou veřejně přístupné, nebo
 - b. o případ, kdy je zpřístupnění informace vyžadováno zákonem nebo závazným rozhodnutím oprávněného orgánu.
2. Zhotovitel je povinen zavázat povinností mlčenlivosti podle odstavce 1 všechny osoby, které se budou podílet na zhotovování díla dle této smlouvy.
3. Za porušení povinnosti mlčenlivosti osobami, které se budou podílet na zhotovování díla dle této smlouvy, odpovídá zhotovitel, jako by povinnost porušil sám.
4. Povinnost mlčenlivosti trvá i po skončení účinnosti této smlouvy.
5. Jestliže zhotovitel poruší povinnost mlčenlivosti dle tohoto článku smlouvy, zavazuje se zhotovitel uhradit objednateli smluvní pokutu ve výši 10 000,- Kč za každé jednotlivé porušení povinnosti.

Článek IX. Smluvní sankce a započtení

1. Smluvní strany se dohodly, že výše smluvní pokuty dle žádného z ustanovení této smlouvy nesmí přesáhnout 100 % ceny díla dle čl. VI. odst. 1 této smlouvy včetně DPH.
2. Objednatel je povinen zaplatit zhotoviteli za prodlení se zaplacením ceny díla dle této smlouvy výhradně smluvní úrok z prodlení ve výši pěti setin procenta z dlužné částky za každý, byť i započatý, den prodlení.
3. Úročení úroků z prodlení se zakazuje.
4. Povinnost uhradit smluvní pokutu vzniká dnem doručení výzvy k jejímu zaplacení povinné straně s dobou splatnosti 7 dnů, nedohodnou-li se smluvní strany jinak. Nárok na smluvní pokutu vzniká okamžikem porušení smluvní povinnosti.
5. Objednatel je v souladu s ustanovením § 1982 občanského zákoníku oprávněn jednostranně započíst jakékoliv splatné peněžité pohledávky za zhotovitelem vůči ceně díla, a to především pohledávky smluvních pokut a případnou náhradu nákladů vynaložených na odměnu autorizovaného inženýra za zadokumentování skutečného stavu stavby a s tím spojené práce.
6. V souladu s § 42 odst. 2 zákona č. 219/2000 Sb., o majetku České republiky a jejím vystupování v právních vztazích (dále jen „zákon o majetku České republiky“) je zhotovitel oprávněn započíst svou pohledávku za objednatelem na svůj dluh vůči objednateli pouze po vzájemné dohodě s objednatelem.
7. Zaplacením smluvní pokuty není dotčen nárok smluvních stran na náhradu majetkové i nemajetkové újmy v plné výši, vzniklé porušením ustanovení smlouvy, na jehož základě je smluvní pokuta požadována, ani povinnost smluvních stran řádně plnit veškeré své závazky z této smlouvy (použití § 2050 občanského zákoníku se tedy pro účely této smlouvy vylučuje).
8. Objednatel je povinen oznámit zhotoviteli započtení dluhu zhotovitele na pohledávku objednatele, a to do 7 dnů ode dne započtení. Toto oznámení nemá konstitutivní charakter.

Článek X. Změny a zánik smlouvy

1. V souladu s § 12 odst. 1 zákona o majetku České republiky může být tato smlouva měněna nebo doplňována pouze oboustranně odsouhlasenými písemnými vzestupně číselovanými dodatky k této smlouvě, a to výlučně prostřednictvím osob oprávněných k uzavření smlouvy. Kontaktní osoby či pověření pracovníci objednatele, uvedení v této smlouvě, jsou oprávněni k poskytování součinnosti dle této smlouvy, nejsou však jakkoli oprávněni či zmocněni ke sjednávání jakýchkoliv změn závazků plynoucích z této smlouvy.
2. Zhotovitel bere na vědomí, že zápisy ve stavebním deníku nemají povahu dodatku této smlouvy.
3. Kterákoliv smluvní strana je oprávněna od smlouvy odstoupit v případě podstatného porušení závazků z této smlouvy druhou smluvní stranou. Podstatným porušením je zejména:
 - a. prodlení objednatele s předáním staveniště zhotoviteli o více než 15 kalendářních dnů,
 - b. prodlení objednatele se splněním svých peněžitých závazků z této smlouvy o více než 15 kalendářních dnů,
 - c. prodlení zhotovitele s převzetím staveniště o více jak 5 pracovních dnů,
 - d. prodlení zhotovitele s dokončením a předáním řádně dokončeného díla o více než 15 kalendářních dnů,
 - e. prodlení zhotovitele s odstraněním vad díla o více než 10 kalendářních dnů,
 - f. opakované (více než 3 krát) porušení méně závažných povinností vyplývajících ze smlouvy,
 - g. postup zhotovitele při zhotovení díla v rozporu s touto smlouvou či pokyny objednatele.
4. Objednatel je dále oprávněn od této smlouvy odstoupit v případě, že
 - a. vůči majetku zhotovitele probíhá insolvenční řízení, v němž bylo vydáno rozhodnutí o úpadku, pokud to právní předpisy umožňují,
 - b. zhotovitel vstoupí do likvidace,
 - c. zhotovitel pozbyl oprávnění k plnění této smlouvy.O shora uvedeném je zhotovitel povinen objednatele neprodleně informovat.
5. Účinky odstoupení od smlouvy nastávají okamžikem doručení písemného projevu vůle odstoupit od této smlouvy druhé smluvní straně. Odstoupení od smlouvy, či jiná forma zániku této smlouvy se nedotýká zejména nároku na náhradu škody, práv objednatele z vadného plnění, smluvní pokuty a povinnosti mlčenlivosti.
6. Jestliže dojde ke zmaření účelu této smlouvy z důvodu stojícího na straně zhotovitele (zejména dojde-li k odstoupení od smlouvy ze strany objednatele z důvodu uvedeného v § 2002 odst. 2 občanského zákoníku – např. z důvodu ztráty způsobilosti zhotovitele k plnění této smlouvy či z důvodu důvodného předpokladu nedodržení termínu dokončení díla ze strany zhotovitele apod.), je zhotovitel povinen uhradit objednateli částku ve výši patnáct procent z ceny díla včetně DPH, a to jako paušalizovanou náhradu újmy vzniklé v důsledku zmaření naplnění účelu této smlouvy, pokud se neprokáže, že skutečná výše této újmy je vyšší.
7. Zhotovitel není bez předchozího písemného souhlasu objednatele oprávněn postoupit práva a povinnosti z této smlouvy, ani smlouvu samotnou, na třetí osobu. Postoupení práv a povinností z této smlouvy, či smlouvy samotné na třetí osobu v rozporu s větou první tohoto odstavce smlouvy je neplatné.

Článek XI. Práva z vadného plnění

1. Práva z vadného plnění vyplývají pro smluvní strany obecně z ust. § 2615 a násl. občanského zákoníku.
2. Zhotovitel je povinen předat objednateli dílo bez vad a nedodělků a prohlašuje, že dílo ani jeho součásti nemají právní vady ve smyslu § 1920 občanského zákoníku, a že plněním dle této smlouvy nezasahuje do práv průmyslového či duševního vlastnictví ani do jiných práv třetích osob. Zhotovitel je povinen zhotovit dílo řádně, tedy zejména jako profesionál, s odbornou péčí a s přihlédnutím k oprávněným zájmům objednatele, v souladu s podmínkami uvedenými v této smlouvě a jejích přílohách a se všemi příslušnými právními a technickými normami.
3. V případě, že vlivem vady díla dojde k újmě na majetku objednatele nebo újmě na majetku či zdraví pracovníka objednatele nebo třetí osoby či k ohrožení veřejného pořádku, je zhotovitel povinen zaplatit objednateli částku ve výši deset procent z celkové ceny díla včetně DPH, a to jako paušalizovanou náhradu majetkové újmy vzniklé na straně objednatele, pokud skutečná výše újmy nebude vyšší.
4. Stane-li se zřejmou vada plnění až po předání díla (skrytá vada) upozorní na tuto skutečnost objednatel zhotovitele písemně, a to neprodleně po jejím zjištění.
5. Zhotovitel je povinen skryté vady a nedodělky díla na své náklady a na svou odpovědnost odstranit, ať již vznikly chybou konstrukce, vadným provedením, dopravou, montáží, použitím nevhodného materiálu nebo z jiného důvodu. Termín pro odstranění vad a nedodělků díla a jeho následné předání objednateli je 15 kalendářních dní ode dne, kdy objednatel zhotovitele na vadu díla upozornil, pokud se strany z objektivních důvodů nedohodly jinak. Takovouto dohodu je za objednatele oprávněn schválit pouze

ředitel KŘP-U, případně jím písemně pověřená osoba; stejné platí i pro případ schvalování způsobu odstranění reklamovaných vad odlišného od uvedení do předešlého stavu (oprava). O přesném termínu předání díla po odstranění vad a nedodělků informuje zhotovitel objednatele nejpozději dva (2) pracovní dny předem. V případě prodloužení zhotovitele s odstraněním vad díla a předání díla po jejich odstranění je zhotovitel povinen uhradit objednateli smluvní pokutu ve výši tři desetin procenta z ceny díla včetně DPH za každý, byť i započatý, den prodloužení s předáním díla po odstranění vady díla.

6. Neodstraní-li zhotovitel reklamované vady ve lhůtě dle odst. 5 tohoto článku smlouvy, může objednatel u zhotovitele uplatnit přiměřenou slevu z ceny díla nebo zadat odstranění vad na náklady a odpovědnost zhotovitele třetí osobě. Nárok objednatele účtovat zhotoviteli smluvní pokutu v tomto případě nezaniká (smluvní pokutu v tomto případě je objednatel oprávněn požadovat za období od uplynutí doby pro odstranění skryté vady dle odst. 5 tohoto článku smlouvy do okamžiku uzavření smlouvy s třetí osobou za účelem odstranění skrytých vad díla). Pro případ prodloužení zhotovitele s odstraněním vad záručních se toto ustanovení užije přiměřeně.
7. Veškeré náklady spojené s odstraněním vad a nedodělků díla nese zhotovitel. Veškeré náklady spojené s uplatněním práv objednatele z vadného plnění nese zhotovitel.

Článek XII. Záruka

1. Záruční doba týkající se díla počíná běžet předáním díla bez vad a nedodělků.
2. **Zhotovitel ručí za kvalitu jím prováděných prací (díla) dle této smlouvy**, tedy zejména za to, že bylo dílo provedeno v souladu s touto smlouvou včetně jejích příloh a veškerými právními i technickými normami vztahujícími se k prováděnému dílu, a dále za to, že si práce jím provedené svou kvalitou a své požadované vlastnosti zachovají **minimálně po dobu 60 měsíců** od data předání objednateli za podmínek uvedených v předávacím protokolu (záruční lhůta pro provedené práce).
3. **Zhotovitel ručí za jakost veškerých použitých a řádně zabudovaných materiálů a zařízení v rámci provádění díla**, tedy zejména za to, že mají tyto materiály a zařízení vlastnosti a kvalitu minimálně v požadovaném rozsahu dle této smlouvy, a dále za to, že si tyto materiály a zařízení svou kvalitou a své požadované vlastnosti zachovají **minimálně po dobu 24 měsíců**, ode dne předání díla (záruční lhůta pro použité materiály a zařízení), neposkytuje-li jejich výrobce záruční lhůtu delší.
4. Zhotovitel je povinen objednateli poskytnout v písemné podobě podmínky údržby a zacházení s materiály, výrobky a zařízeními, jejichž nedodržení vylučuje odpovědnost za výskyt vady v záruční lhůtě, a to nejpozději do 10 pracovních dnů po předání řádně dokončeného díla dle protokolu. V případě nesplnění této povinnosti není zhotovitel oprávněn odmítnout objednatelům uplatněnou reklamaci z důvodu nedodržení podmínek údržby a zacházení s materiály, výrobky a zařízeními zabudovanými do díla.
5. Reklamace vad musí být provedena písemně. Smluvní strany se dohodly, že reklamace vad bude vždy řešena jejich odstraněním.
6. Výskyt eventuálních záručních vad oznámí objednatel zhotoviteli písemně spolu s uplatňovanými reklamačními nároky bez zbytečného odkladu po jejich zjištění. Zhotovitel je povinen sdělit objednateli své stanovisko k reklamaci prokazatelným způsobem zápisem o projednání reklamace nejpozději do 2 pracovních dnů od jejich doručení, a to na základě prověření stavu na místě. Neučiní-li tak, platí, že reklamaci uznává a odstranění vad provede nejpozději ve lhůtě uvedené níže, nebylo-li mezi smluvními stranami ujednáno jinak.
7. Zhotovitel je povinen záruční vady díla na své náklady a na svou odpovědnost odstranit, ať již vznikly chybou konstrukce, vadným provedením, dopravou, montáží, použitím nevhodného materiálu nebo z jiného důvodu. Záruka za jakost na celé dílo a všechny jeho součásti se prodlužuje o dobu od doručení oprávněné reklamace záruční vady zhotoviteli až do jejího odstranění.
8. Zhotovitel je povinen odstranit záruční vadu nejpozději do 15 kalendářních dnů od jejího oznámení dle odst. 6 tohoto článku smlouvy, nedohodne-li se s objednatelem pro případ nemožnosti dodržení této lhůty z důvodu nutnosti dodržení technologických postupů jinak. V případě havárie je zhotovitel povinen vadu odstranit nejpozději do 48 hodin od jejího oznámení dle odst. 6 tohoto článku smlouvy, nedohodne-li se s objednatelem pro případ nemožnosti dodržení této lhůty z důvodu nutnosti dodržení technologických postupů jinak. Takovouto dohodu je za objednatele oprávněn schválit pouze ředitel KŘP-U, případně jím písemně pověřená osoba; stejné platí i pro případ schvalování způsobu odstranění reklamovaných vad odlišného od uvedení do předešlého stavu (oprava). V případě prodloužení zhotovitele s odstraněním záručních vad je zhotovitel povinen uhradit objednateli smluvní pokutu ve výši tři desetin procenta z ceny díla včetně DPH za každý, byť i započatý, den prodloužení s odstraněním záruční vady; u záruční vady díla mající charakter havárie činí smluvní pokuta dvě setiny procenta z ceny díla včetně DPH za každou, byť i započatou, hodinu prodloužení s odstraněním záruční vady.

Havárií se pro účely této smlouvy rozumí nenadálý výskyt vady díla způsobilý ohrozit majetek objednatele, zejména pak vada díla, v jejímž důsledku do objektu objednatele zatéká či vniknutí vody do objektu objednatele reálně hrozí.

9. Reklamacce jsou ze strany objednatele řešeny osobou oprávněnou jednat za objednatele ve věcech technických.

Článek XIII. Kvalitativní podmínky

1. Požadovaná kvalita a způsob její kontroly jsou dány zadávacími podmínkami, státními technickými normami, právními a bezpečnostními předpisy. Kontrolu provádění prací a dodržování požadované kvality bude sledovat pověřený pracovník oddělení správy nemovitého majetku KŘP-U.
2. Zhotovitel díla má za povinnost doložit objednateli doklad o schválení výrobku a o jeho kvalitativním zařazení vždy před jeho zabudováním.
3. Zhotovitel bude dílo realizovat v souladu se směrnicemi normy ČSN EN ISO 9001:2009 a garantuje, že předmět plnění bude mít po stanovenou dobu předepsané vlastnosti.

Článek XIV. Ostatní ujednání

1. Smluvní strany jsou povinny bez zbytečného odkladu oznámit druhé smluvní straně případné změny údajů v záhlaví smlouvy.
2. Zhotovitel je povinen upozornit objednatele písemně na existující či hrozící střet zájmů bezodkladně poté, co střet zájmů vznikne nebo vyjde najevo, pokud zhotovitel při vynaložení veškeré odborné péče nemohl střet zájmů zjistit před uzavřením této smlouvy.
3. Zhotovitel prohlašuje, že proti němu není v současné době vedena exekuce, která by byla způsobilá ohrozit plnění dle této smlouvy, ani proti němu není vedeno insolvenční řízení a není v úpadku. Jestliže se toto prohlášení zhotovitele ukáže být nepravdivým, je zhotovitel povinen zaplatit objednateli smluvní pokutu ve výši deset procent z ceny díla včetně DPH. Stejnou výši smluvní pokuty uhradí zhotovitel objednateli také v případě porušení povinnosti plynoucí z odst. 2 tohoto článku smlouvy či čl. X. odst. 7 této smlouvy.
4. Zhotovitel prohlašuje, že:
 - a) dodržuje všechny podmínky, zásady, normy a předpisy k zajištění bezpečnosti a ochrany zdraví pracovníků v místě plnění, to i pro příp. zaměstnance poddodavatelů nebo dodavatelského řetězce,
 - b) zajišťuje důstojné pracovní podmínky podle zákoníku práce a ostatních právních předpisů v oblasti zaměstnanosti,
 - c) dodržuje smluvní a zejména platební podmínky s poddodavateli, případně s dodavatelskými řetězci,
 - d) dodržuje předpisy a normy o ochraně životního prostředí, pro likvidaci odpadů a minimalizaci negativních dopadů na životní prostředí,
 - e) dbá na úspory energií a surovin, využití obnovitelných zdrojů, recyklovaných surovin apod.
5. Veškerá komunikace mezi smluvními stranami bude probíhat prostřednictvím osob oprávněných jednat jménem smluvních stran, kontaktních osob, popř. jimi pověřených pracovníků.
6. Zhotovitel je povinen po ukončení realizace díla předložit objednateli případný seznam poddodavatelů, kteří se na zhotovení díla podíleli a jimž za plnění poddodávek uhradil nebo je povinen uhradit více než 10 % z celkové ceny díla.
7. Zhotovitel bez jakýchkoliv výhrad souhlasí se zveřejněním své identifikace a dalších údajů uvedených ve smlouvě včetně ceny díla na profilu objednatele.
8. Tato smlouva bude dále uveřejněna v registru smluv dle zákona č. 340/2015 Sb., o zvláštních podmínkách účinnosti některých smluv, uveřejňování těchto smluv a o registru smluv (dále jen „zákon o registru smluv“).
9. Podkladem pro uzavření této smlouvy o dílo je nabídka zhotovitele ze dne 8. května 2022, která byla na základě zadávacího řízení vybrána jako nejvýhodnější.
10. Vzájemná práva a povinnosti smluvních stran se řídí především touto smlouvou, zákonem č. 134/2016 Sb., o zadávání veřejných zakázek a zákonem o majetku České republiky. V rozsahu tímto neupraveném se vzájemná práva a povinnosti smluvních stran řídí především občanským zákoníkem. Objednatel uzavírá tuto smlouvu jakožto organizační složka státu příslušná k hospodaření s majetkem státu ve smyslu zákona o majetku České republiky, a to v rámci své nepodnikatelské činnosti a k naplňování veřejného zájmu. Zhotovitel uzavírá tuto smlouvu jako profesionál a jako podnikatel ve smyslu § 5 a § 420 an. občanského zákoníku.

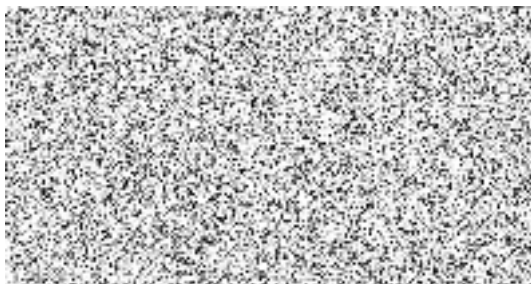
Článek XVI. Závěrečná ustanovení

1. Tato smlouva nabývá platnosti okamžikem jejího podpisu poslední ze smluvních stran a účinnosti potom okamžikem jejího zveřejnění v registru smluv ve smyslu zákona o registru smluv.

2. Tato smlouva je vyhotovena pouze elektronicky.
3. Nedílnou součástí této smlouvy je příloha č. 1 – rozpočet.
4. Každá ze smluvních stran prohlašuje, že tuto smlouvu uzavírá svobodně a vážně, že považuje obsah této smlouvy za určitý a srozumitelný, a že jsou jí známy veškeré skutečnosti, jež jsou pro uzavření této smlouvy rozhodující, na důkaz čehož připojují smluvní strany k této smlouvě své podpisy.

Přílohy: č. 1 – rozpočet

V Trmicích



V Ústí nad Labem

Ing. Petr Stuchl
náměstek ředitele KŘP-U pro ekonomiku
podepsáno elektronicky



REKAPITULACE STAVBY

Kód: 2022-PCR-0315

Stavba: Rekonstrukce objektu OOP Krupka, ul. Karla Čapka č.273

KSO:
Místo: Krupka, ul. Karla Čapka č.273

CC-CZ:
Datum: 15. 3. 2022

Zadavatel:
KŘP Ústeckého kraje, Lidické nám.899/9, Ústí n/L

IČ: 75151537
DIČ: CZ75151537

Uchazeč:
Vyplň údaj

IČ: Vyplň údaj
DIČ: Vyplň údaj

Projektant:

IČ:
DIČ:

Zpracovatel:

IČ: 63758466
DIČ:

Poznámka:
Soupis prací je sestaven s využitím Cenové soustavy URS. Položky, které pochází z této cenové soustavy, jsou ve sloupci 'Cenová soustava' označeny popisem 'CS ÚRS' a úrovní příslušného kalendářního pololetí. Veškeré další informace vymezující popis a podmínky použití těchto položek z Cenové soustavy, které nejsou uvedeny přímo v soupisu prací, jsou neomezeně dále k dispozici na webu podminkv.urs.cz.

Cena bez DPH **0,00**

	Sazba daně	Základ daně	Výše daně
DPH základní	21,00%	0,00	0,00
DPH snížená	15,00%	0,00	0,00

Cena s DPH **0,00**
v CZK

Projektant

Zpracovatel

Datum a podpis:

Razítko

Datum a podpis:

Razítko

Objednavatel

Uchazeč

Datum a podpis:

Razítko

Datum a podpis:

Razítko

REKAPITULACE OBJEKTŮ STAVBY A SOUPISŮ PRACÍ

Kód: 2022-PCR-0315

Stavba: Rekonstrukce objektu OOP Krupka, ul. Karla Čapka č.273

Místo: Krupka, ul. Karla Čapka č.273

Datum: 15. 3. 2022

Zadavatel: KŘP Ústeckého kraje, Lidické nám.899/9, Ústí n/L

Projektant:

Uchazeč:

Zpracovatel:



Kód	Popis	Cena bez DPH [CZK]	Cena s DPH [CZK]
Náklady z rozpočtů		0,00	0,00
SO 02	Rekonstrukce podlah, výmalby 1.NP	0,00	0,00

KRYCÍ LIST SOUPISU PRACÍ

Stavba:

Rekonstrukce objektu OOP Krupka, ul. Karla Čapka č.273

Objekt:

SO 02 - Rekonstrukce podlah, výmalby 1.NP

KSO:

Místo: Krupka, ul. Karla Čapka č.273

CC-CZ:

Datum: 15. 3. 2022

Zadavatel:

KŘP Ústeckého kraje, Lidické nám.899/9, Ústí n/L

IČ: 75151537

DIČ: CZ75151537

Uchazeč:

Vyplň údaj

IČ: Vyplň údaj

DIČ: Vyplň údaj

Projektant:

IČ:

DIČ:

Zpracovatel:



IČ: 63758466

DIČ:

Poznámka:

Cena bez DPH				0,00
	Základ daně		Sazba daně	Výše daně
DPH základní	0,00		21,00%	0,00
snížená	0,00		15,00%	0,00
Cena s DPH		v	CZK	0,00

Projektant

Zpracovatel

Datum a podpis:

Razítko

Datum a podpis:

Razítko

Objednavatel

Uchazeč

Datum a podpis:

Razítko

Datum a podpis:

Razítko

REKAPITULACE ČLENĚNÍ SOUPISU PRACÍ

Stavba:

Rekonstrukce objektu OOP Krupka, ul. Karla Čapka č.273

Objekt:

SO 02 - Rekonstrukce podlah, výmalby 1.NP

Místo:

Krupka, ul. Karla Čapka č.273

Datum:

15. 3. 2022

Zadavatel:

KŘP Ústeckého kraje, Lidické nám.899/9, Ústí n/L

Projektant:

Uchazeč:

Vyplň údaj

Zpracovatel:



Kód dílu - Popis

Cena celkem [CZK]

Náklady ze soupisu prací

	0,00
HSV - Práce a dodávky HSV	0,00
9 - Ostatní konstrukce a práce, bourání	0,00
997 - Přesun sutě	0,00
PSV - Práce a dodávky PSV	0,00
771 - Podlahy z dlaždic	0,00
776 - Podlahy povlakové	0,00
784 - Dokončovací práce - malby a tapety	0,00
VRN - Vedlejší rozpočtové náklady	0,00
VRN8 - Přesun stavebních kapacit	0,00

SOUPIS PRACÍ

Stavba:

Rekonstrukce objektu OOP Krupka, ul. Karla Čapka č.273

Objekt:

SO 02 - Rekonstrukce podlah, výmalby 1.NP

Místo: Krupka, ul. Karla Čapka č.273 Datum: 15. 3. 2022

Zadavatel: KŘP Ústeckého kraje, Lidické nám.899/9, Ústí n/L

Projektant:

Uchazeč: Vyplň údaj

Zpracovatel:



PČ	Typ	Kód	Popis	MJ	Množství	J.cena [CZK]	Cena celkem [CZK]
Náklady soupisu celkem							0,00
D		HSV	Práce a dodávky HSV				0,00
D		9	Ostatní konstrukce a práce, bourání				0,00
35	K	949101111	Lešení pomocné pro objekty pozemních staveb s lešeníovou podlahou v do 1,9 m zatížení do 150 kg/m2	m2	103,410		0,00
	W		103,41"canceláře		103,410		
29	K	952901111	Vyčištění budov bytové a občanské výstavby při výšce podlaží do 4 m	m2	157,722		0,00
D		997	Přesun sutě				0,00
31	K	997013212	Vnitrostaveništní doprava suti a vybouraných hmot pro budovy v přes 6 do 9 m ručně	t	0,571		0,00
32	K	997013501	Odvoz suti a vybouraných hmot na skládku nebo meziskládku do 1 km se složením	t	0,571		0,00
33	K	997013509	Příplatek k odvozu suti a vybouraných hmot na skládku ZKD 1 km přes 1 km	t	14,275		0,00
	W		0,571*25 'Přepočtené koeficientem množství		14,275		
34	K	997013631	Poplatek za uložení na skládce (skládkovné) stavebního odpadu směsného kód odpadu 17 09 04	t	0,571		0,00
D		PSV	Práce a dodávky PSV				0,00
D		771	Podlahy z dlaždic				0,00
12	K	771121011	Nátěr penetrační na podlahu	m2	54,312		0,00
	W		vstupní chodba				
	W		4,72*6,3		29,736		
	W		4,72*2,46		11,611		
	W		2,55*4,34		11,067		
	W		1,46*1,3		1,898		
	W		Součet		54,312		
17	K	771474112	Montáž soklů z dlaždic keramických rovných flexibilní lepidlo v přes 65 do 90 mm	m	54,400		0,00
	W		hlavní chodba				
	W		(6,1+13,2)*2"celkový obvod		38,600		
	W		3,95*4"ceily		15,800		
	W		Součet		54,400		
18	M	59761416	sokl-dlažba keramická slinutá hladká do interiéru i exteriéru 300x80mm	kus	181,152		0,00
	W		54,4*3,33 'Přepočtené koeficientem množství		181,152		
14	K	771574112	Montáž podlah keramických hladkých lepených flexibilním lepidlem přes 9 do 12 ks/m2	m2	54,312		0,00
	W		vstupní chodba				
	W		4,72*6,3		29,736		
	W		4,72*2,46		11,611		
	W		2,55*4,34		11,067		
	W		1,46*1,3		1,898		
	W		Součet		54,312		
19	M	59761434	dlažba keramická slinutá hladká do interiéru i exteriéru pro vysoké mechanické namáhání přes 9 do 12ks/m2	m2	62,459		0,00
	W		54,312*1,15 'Přepočtené koeficientem množství		62,459		
16	K	7715771R1	Příplatek k montáži podlah keramických lepených flexibilním lepidlem za přespárování	m2	54,312		0,00
20	K	998771102	Přesun hmot tonážní pro podlahy z dlaždic v objektech v přes 6 do 12 m	t	1,663		0,00
D		776	Podlahy povlakové				0,00
4	K	776111116	Odstranění zbytků lepidla z podkladu povlakových podlah broušením	m2	157,722		0,00
5	K	776111311	Vysátí podkladu povlakových podlah	m2	157,722		0,00
6	K	776121321	Neříděná penetrace svého podkladu povlakových podlah	m2	103,410		0,00
	W		103,41"canceláře		103,410		

PČ	Typ	Kód	Popis	MJ	Množství	J.cena [CZK]	Cena celkem [CZK]
1	K	776201811	Demontáž lepených povlakových podlah bez podložky ručně	m2	157,722		0,00
	W		vstupní chodba				
	W		4,72*6,3		29,736		
	W		4,72*2,46		11,611		
	W		2,55*4,34		11,067		
	W		1,46*1,3		1,898		
	W		kanceláře 207,208				
	W		3,26*5,68		18,517		
	W		3,1*5,68		17,608		
	W		kanceláře 222,223				
	W		3,7*7,35-2,1*1,2		24,675		
	W		2,7*6,2		16,740		
	W		kancelář 224				
	W		5*5,3-(1*0,45+0,4*0,45)		25,870		
	W		Součet		157,722		
7	K	776221111	Lepení pásů z PVC standardním lepidlem	m2	103,410		0,00
	W		kanceláře 207,208				
	W		3,26*5,68		18,517		
	W		3,1*5,68		17,608		
	W		kanceláře 222,223				
	W		3,7*7,35-2,1*1,2		24,675		
	W		2,7*6,2		16,740		
	W		kancelář 224				
	W		5*5,3-(1*0,45+0,4*0,45)		25,870		
	W		Součet		103,410		
8	M	28411012	PVC vinyl heterogenní protiskluzná tl 2,00mm, nášlapná vrstva 0,70mm, třída zátěže 34/43, otlak do 0,05mm, R10, hořlavost Bfl S1	m2	113,751		0,00
	W		103,41*1,1 *Přepočtené koeficientem množství		113,751		
2	K	776410811	Odstranění soklíků a lišt pryžových nebo plastových	m	153,140		0,00
	W		hlavní chodba				
	W		(6,1+13,2)*2"celkový obvod		38,600		
	W		3,95*4"celý		15,800		
	W		kanceláře 207,208				
	W		(3,26+5,68)*2		17,880		
	W		(3,1+5,68)*2		17,560		
	W		kanceláře 222,223				
	W		(3,7+7,35)*2		22,100		
	W		(2,7+6,2)*2		17,800		
	W		kancelář 224				
	W		(5+5,3)*2+1*2+0,4*2		23,400		
	W		Součet		153,140		
9	K	776421111	Montáž obvodových lišt lepením	m	98,740		0,00
	W		kanceláře 207,208				
	W		(3,26+5,68)*2		17,880		
	W		(3,1+5,68)*2		17,560		
	W		kanceláře 222,223				
	W		(3,7+7,35)*2		22,100		
	W		(2,7+6,2)*2		17,800		
	W		kancelář 224				
	W		(5+5,3)*2+1*2+0,4*2		23,400		
	W		Součet		98,740		
10	M	28411004	lišta soklová PVC samolepící 30x30mm	m	98,740		0,00
11	K	998776102	Přesun hmot tonážní pro podlahy povlakové v objektech v přes 6 do 12 m	t	0,387		0,00
D	784		Dokončovací práce - malby a tapety				0,00
21	K	784121001	Oškrabání malby v místnostech v do 3,80 m	m2	423,327		0,00
	W		kanceláře 207,208				
	W		3,26*5,68		18,517		
	W		(3,26+5,68)*2*3,24		57,931		
	W		3,1*5,68		17,608		
	W		(3,1+5,68)*2*3,24		56,894		
	W		kanceláře 222,223				
	W		3,7*7,35-2,1*1,2		24,675		
	W		(3,7+7,35)*2*3,24		71,604		
	W		2,7*6,2		16,740		
	W		(2,7+6,2)*2*3,24		57,672		
	W		kancelář 224				
	W		5*5,3-(1*0,45+0,4*0,45)		25,870		
	W		((5+5,3)*2+1*2+0,4*2)*3,24		75,816		
	W		Součet		423,327		
22	K	784121011	Rozmývání podkladu po oškrabání malby v místnostech v do 3,80 m	m2	423,327		0,00
23	K	784171101	Zakrytí vnitřních podlah včetně pozdějšího odkrytí	m2	103,410		0,00
24	M	58124844	folie pro malířské potřeby zakrývací tl 25μ 4x5m	m2	108,581		0,00
	W		103,41*1,05 *Přepočtené koeficientem množství		108,581		
25	K	784171111	Zakrytí vnitřních ploch stěn v místnostech v do 3,80 m	m2	35,000		0,00

PČ	Typ	Kód	Popis	MJ	Množství	J.cena [CZK]	Cena celkem [CZK]
	W		35		35,000		
26	M	58124844	folie pro malířské potřeby zakrývací tl 25μ 4x5m	m2	36,750		0,00
	W		35*1,05 Přepočtené koeficientem množství		36,750		
27	K	784181101	Základní akrylátová jednonásobná bezbarvá penetrace podkladu v místnostech v do 3,80 m	m2	423,327		0,00
28	K	784211111	Dvojnásobné bílé malby ze směsí za mokra velmi dobře oděruvzdorných v místnostech v do 3,80 m	m2	423,327		0,00
	D	VRN	Vedlejší rozpočtové náklady				0,00
	D	VRN8	Přesun stavebních kapacit				0,00
30	K	081002000	Doprava zaměstnanců	soubor	1,000		0,00

REKAPITULACE STAVBY

Kód: 2022-PCR-0315
Stavba: Rekonstrukce objektu OOP Krupka, ul. Karla Čapka č.273

KSO:
Místo: Krupka, ul. Karla Čapka č.273

CC-CZ:
Datum: 15. 3. 2022

Zadavatel:
KŘP Ústeckého kraje, Lidické nám.899/9, Ústí n/L

IČ: 75151537
DIČ: CZ75151537

Uchazeč:
Vyplň údaj

IČ: Vyplň údaj
DIČ: Vyplň údaj

Projektant:

IČ:
DIČ:

Zpracovatel:

IČ: 63758466
DIČ:

Poznámka:
Soupis prací je sestaven s využitím Cenové soustavy ÚRS. Položky, které pochází z této cenové soustavy, jsou ve sloupci 'Cenová soustava' označeny popisem 'CS ÚRS' a úrovní příslušného kalendářního pololetí. Veškeré další informace vymezení popis a podmínky použití těchto položek z Cenové soustavy, které nejsou uvedeny přímo v soupisu prací, jsou neomezeně dále k dispozici na webu podminkv.urs.cz.

Cena bez DPH			0,00
DPH základní	Sazba daně 21,00%	Základ daně 0,00	Výše daně 0,00
DPH snížená	Sazba daně 15,00%	Základ daně 0,00	Výše daně 0,00
Cena s DPH v CZK			0,00

Projektant

Zpracovatel

Datum a podpis:

Razítko

Datum a podpis:

Razítko

Objednavatel

Uchazeč

Datum a podpis:

Razítko

Datum a podpis:

Razítko

REKAPITULACE OBJEKTŮ STAVBY A SOUPISŮ PRACÍ

Kód: 2022-PCR-0315

Stavba: Rekonstrukce objektu OOP Krupka, ul. Karla Čapka č.273

Místo: Krupka, ul. Karla Čapka č.273

Datum: 15. 3. 2022

Zadavatel: KŘP Ústeckého kraje, Lidické nám.899/9, Ústí n/L

Projektant:

Uchazeč:

Zpracovatel:



Kód	Popis	Cena bez DPH [CZK]	Cena s DPH [CZK]
Náklady z rozpočtů		0,00	0,00
SO 03	Rekonstrukce podlah, výmalby 1.PP	0,00	0,00

KRYCÍ LIST SOUPISU PRACÍ

Stavba:

Rekonstrukce objektu OOP Krupka, ul. Karla Čapka č.273

Objekt:

SO 03 - Rekonstrukce podlah, výmalby 1.PP

KSO:

Místo: Krupka, ul. Karla Čapka č.273

CC-CZ:

Datum: 15. 3. 2022

Zadavatel:

KŘP Ústeckého kraje, Lidické nám.899/9, Ústí n/L

IČ: 75151537

DIČ: CZ75151537

Uchazeč:

Vyplň údaj

IČ: Vyplň údaj

DIČ: Vyplň údaj

Projektant:

IČ:

DIČ:

Zpracovatel:



IČ: 63758466

DIČ:

Poznámka:

Cena bez DPH				0,00
	Základ daně	Sazba daně		Výše daně
DPH základní	0,00	21,00%		0,00
snižovaná	0,00	15,00%		0,00
Cena s DPH		v CZK		0,00

Projektant

Zpracovatel

Datum a podpis:

Razítko

Datum a podpis:

Razítko

Objednavatel

Uchazeč

Datum a podpis:

Razítko

Datum a podpis:

Razítko

REKAPITULACE ČLENĚNÍ SOUPISU PRACÍ

Stavba:

Rekonstrukce objektu OOP Krupka, ul. Karla Čapka č.273

Objekt:

SO 03 - Rekonstrukce podlah, výmalby 1.PP

Místo:

Krupka, ul. Karla Čapka č.273

Datum:

15. 3. 2022

Zadavatel:

KŘP Ústeckého kraje, Lidické nám.899/9, Ústí n/L

Projektant:

Uchazeč:

Vyplň údaj

Zpracovatel:



Kód dílu - Popis

Cena celkem [CZK]

Náklady ze soupisu prací

Kód dílu - Popis	Cena celkem [CZK]
Náklady ze soupisu prací	0,00
HSV - Práce a dodávky HSV	0,00
9 - Ostatní konstrukce a práce, bourání	0,00
997 - Přesun sutě	0,00
PSV - Práce a dodávky PSV	0,00
771 - Podlahy z dlaždic	0,00
776 - Podlahy povlakové	0,00
777 - Podlahy lité	0,00
784 - Dokončovací práce - malby a tapety	0,00
VRN - Vedlejší rozpočtové náklady	0,00
VRN8 - Přesun stavebních kapacit	0,00

SOUPIS PRACÍ

Stavba:

Rekonstrukce objektu OOP Krupka, ul. Karla Čapka č.273

Objekt:

SO 03 - Rekonstrukce podlah, výmalby 1.PP

Místo:

Krupka, ul. Karla Čapka č.273

Datum: 15. 3. 2022

Zadavatel:

KŘP Ústeckého kraje, Lidické nám.899/9, Ústí n/L

Projektant:

Uchazeč:

Vyplň údaj

Zpracovatel:



PČ	Typ	Kód	Popis	MJ	Množství	J.cena [CZK]	Cena celkem [CZK]
Náklady soupisu celkem							0,00
D		HSV	Práce a dodávky HSV				0,00
D		9	Ostatní konstrukce a práce, bourání				0,00
40	K	949101111	Lešení pomocné pro objekty pozemních staveb s lešeňovou podlahou v do 1,9 m zatížení do 150 kg/m2	m2	84,454		0,00
	W		84,454		84,454		
13	K	965081513	Bourání podlah litých epoxidových, polyuretanových nebo silikátových tl do 10 mm plochy přes 1 m2	m2	84,454		0,00
	W		1,2*2,62"chodbička pod schody		3,144		
	W		13*1,93"chodba		25,090		
	W		1,5*5,8"chodbička u cel		8,700		
	W		6,6*7,2"zadní místnost		47,520		
	W		Součet		84,454		
D		997	Přesun sutě				0,00
34	K	997013212	Vnitrostaveništní doprava suti a vybouraných hmot pro budovy v přes 6 do 9 m ručně	t	3,585		0,00
35	K	997013501	Odvoz suti a vybouraných hmot na skládku nebo meziskládku do 1 km se složením	t	3,585		0,00
36	K	997013509	Příplatek k odvozu suti a vybouraných hmot na skládku ZKD 1 km přes 1 km	t	89,625		0,00
	W		3,585*25 *Přepočtené koeficientem množství		89,625		
37	K	997013631	Poplatek za uložení na skládce (skládkovné) stavebního odpadu smíšeného kód odpadu 17 09 04	t	3,585		0,00
D		PSV	Práce a dodávky PSV				0,00
D		771	Podlahy z dlaždic				0,00
5	K	771274113	Montáž obkladů stupnic z dlaždic keramických flexibilní lepidlo š přes 250 do 300 mm	m	20,400		0,00
	W		1,2*17		20,400		
6	M	59761434	dlažba keramická slinutá hladká do interiéru i exteriéru pro vysoké mechanické namáhání přes 9 do 12ks/m2	m2	7,038		0,00
	W		20,4*0,3		6,120		
	W		6,12*1,15 *Přepočtené koeficientem množství		7,038		
7	K	771274232	Montáž obkladů podstupnic z dlaždic hladkých keramických flexibilní lepidlo v přes 150 do 200 mm	m	20,400		0,00
8	M	59761434	dlažba keramická slinutá hladká do interiéru i exteriéru pro vysoké mechanické namáhání přes 9 do 12ks/m2	m2	4,692		0,00
	W		20,4*0,2		4,080		
	W		4,08*1,15 *Přepočtené koeficientem množství		4,692		
11	K	771474132	Montáž soklů z dlaždic keramických schodišťových stupňovitých flexibilní lepidlo v přes 65 do 90 mm	m	10,200		0,00
12	M	59761416	sokl-dlažba keramická slinutá hladká do interiéru i exteriéru 300x80mm	kus	33,966		0,00
	W		10,2*3,33 *Přepočtené koeficientem množství		33,966		
9	K	998771102	Přesun hmot tonážní pro podlahy z dlaždic v objektech v přes 6 do 12 m	t	0,297		0,00
D		776	Podlahy povlakové				0,00
1	K	776301811	Odstranění lepených podlahovin bez podložky ze schodišťových stupňů	m	40,800		0,00
	W		1,2*17*2		40,800		
2	K	776410811	Odstranění soklíků a lišt pryžových nebo plastových	m	10,200		0,00
	W		0,3*2*17		10,200		
3	K	776430811	Odstranění hran schodišťových	m	20,400		0,00
	W		1,2*17		20,400		

PČ	Typ	Kód	Popis	MJ	Množství	J.cena [CZK]	Cena celkem [CZK]
4	K	776991822	Odstranění lepidla ručně ze schodišťových stupňů	m	20,400		0,00
	D	777	Podlahy lité				0,00
15	K	777111111	Vysátí podkladu před provedením lité podlahy	m2	84,454		0,00
14	K	777111123	Strojní broušení podkladu před provedením lité podlahy	m2	84,454		0,00
16	K	777131101	Penetrační epoxidový nátěr podlahy na suchý a vyzrálý podklad	m2	84,454		0,00
18	K	777511107	Protiskluzná úprava prosyp krycí stěrky lité podlahy pískem	m2	84,454		0,00
19	K	777521105	Krycí polyuretanová stěrka tloušťky do 3 mm dekorativní lité podlahy	m2	84,454		0,00
20	K	777621101	Krycí polyuretanový dekorativní nátěr podlahy	m2	84,454		0,00
39	K	998777102	Přesun hmot tonážní pro podlahy lité v objektech v přes 6 do 12 m	t	0,890		0,00
	D	784	Dokončovací práce - malby a tapety				0,00
21	K	784121001	Oškrabání malby v místnostech v do 3,80 m	m2	335,509		0,00
	W		(1,2+2,62)*2*3,15"chodbička pod schody		24,066		
	W		(13+1,93)*2*3,15"chodba		94,059		
	W		(1,5+5,8)*2*3,15"chodbička u cel		45,990		
	W		(6,6+7,2)*2*3,15"zadní místnost		86,940		
	W		84,454"stropy		84,454		
	W		Součet		335,509		
22	K	784121011	Rozmývání podkladu po oškrabání malby v místnostech v do 3,80 m	m2	335,509		0,00
32	K	784161101	Bandážování spar a prasklin v místnostech v do 3,80 m	m	25,000		0,00
33	M	RGS.KB511799K	Skelná páska, 25 m	kus	1,300		0,00
	P		Poznámka k položce: 40 ks / karton				
	W		1*1,3 Přepočtené koeficientem množství		1,300		
31	K	784161231	Lokální vyrovnání podkladu sádrovou stěrkou pl přes 0,5 do 1 m2 v místnostech v do 3,80 m	kus	25,000		0,00
23	K	784171101	Zakrytí vnitřních podlah včetně pozdějšího odkrytí	m2	84,454		0,00
24	M	58124844	fólie pro malířské potřeby zakrývací tl 25μ 4x5m	m2	84,454		0,00
25	K	784171111	Zakrytí vnitřních ploch stěn v místnostech v do 3,80 m	m2	20,000		0,00
26	M	58124844	fólie pro malířské potřeby zakrývací tl 25μ 4x5m	m2	20,000		0,00
27	K	784181101	Základní akrylátová jednonásobná bezbarvá penetrace podkladu v místnostech v do 3,80 m	m2	335,509		0,00
28	K	784211111	Dvojnásobné bílé malby ze směsí za mokra velmi dobře oděruvzdorných v místnostech v do 3,80 m	m2	335,509		0,00
	W		(1,2+2,62)*2*3,15"chodbička pod schody		24,066		
	W		(13+1,93)*2*3,15"chodba		94,059		
	W		(1,5+5,8)*2*3,15"chodbička u cel		45,990		
	W		(6,6+7,2)*2*3,15"zadní místnost		86,940		
	W		84,454"stropy		84,454		
	W		Součet		335,509		
	D	VRN	Vedlejší rozpočtové náklady				0,00
	D	VRN8	Přesun stavebních kapacit				0,00
38	K	081002000	Doprava zaměstnanců	soubor	1,000		0,00

REKAPITULACE STAVBY

Kód: 2022-PCR-0315
Stavba: Rekonstrukce objektu OOP Krupka, ul. Karla Čapka č.273

KSO:
Místo: Krupka, ul. Karla Čapka č.273

CC-CZ:
Datum: 15. 3. 2022

Zadavatel:
KŘP Ústeckého kraje, Lidické nám.899/9, Ústí n/L

IČ: 75151537
DIČ: CZ75151537

Uchazeč:
Vyplň údaj

IČ: Vyplň údaj
DIČ: Vyplň údaj

Projektant:

IČ:
DIČ:

Zpracovatel:

IČ: 63758466
DIČ:

Poznámka:
Soupis prací je sestaven s využitím Cenové soustavy URS. Položky, které pochází z této cenové soustavy, jsou ve sloupci 'Cenová soustava' označeny popisem 'CS ÚRS' a úrovní příslušného kalendářního pololetí. Veškeré další informace vymezení popis a podmínky použití těchto položek z Cenové soustavy, které nejsou uvedeny přímo v soupisu prací, jsou neomezeně dále k dispozici na webu podminky.urs.cz.

Cena bez DPH			0,00
DPH základní	Sazba daně 21,00%	Základ daně 0,00	Výše daně 0,00
DPH snížená	Sazba daně 15,00%	Základ daně 0,00	Výše daně 0,00
Cena s DPH v CZK			0,00

Projektant

Zpracovatel

Datum a podpis:

Razítko

Datum a podpis:

Razítko

Objednavatel

Uchazeč

Datum a podpis:

Razítko

Datum a podpis:

Razítko

REKAPITULACE OBJEKTŮ STAVBY A SOUPISŮ PRACÍ

Kód: 2022-PCR-0315

Stavba: Rekonstrukce objektu OOP Krupka, ul. Karla Čapka č.273

Místo: Krupka, ul. Karla Čapka č.273

Datum: 15. 3. 2022

Zadavatel: KŘP Ústeckého kraje, Lidické nám.899/9, Ústí n/L

Projektant:

Uchazeč:

Zpracovatel:



Kód	Popis	Cena bez DPH [CZK]	Cena s DPH [CZK]
Náklady z rozpočtů		0,00	0,00
SO 01	Rekonstrukce střechy	0,00	0,00

KRYCÍ LIST SOUPISU PRACÍ

Stavba:

Rekonstrukce objektu OOP Krupka, ul. Karla Čapka č.273

Objekt:

SO 01 - Rekonstrukce střechy

KSO:

Místo: Krupka, ul. Karla Čapka č.273

CC-CZ:

Datum: 15. 3. 2022

Zadavatel:

KŘP Ústeckého kraje, Lidické nám.899/9, Ústí n/L

IČ: 75151537

DIČ: CZ75151537

Uchazeč:

Vyplň údaj

IČ: Vyplň údaj

DIČ: Vyplň údaj

Projektant:

IČ:

DIČ:

Zpracovatel:



IČ: 63758466

DIČ:

Poznámka:

Cena bez DPH				0,00
		Základ daně	Sazba daně	Výše daně
DPH základní		0,00	21,00%	0,00
snížená		0,00	15,00%	0,00
Cena s DPH		v	CZK	0,00

Projektant

Zpracovatel

Datum a podpis:

Razítko

Datum a podpis:

Razítko

Objednavatel

Uchazeč

Datum a podpis:

Razítko

Datum a podpis:

Razítko

REKAPITULACE ČLENĚNÍ SOUPISU PRACÍ

Stavba:

Rekonstrukce objektu OOP Krupka, ul. Karla Čapka č.273

Objekt:

SO 01 - Rekonstrukce střechy

Místo:

Krupka, ul. Karla Čapka č.273

Datum:

15. 3. 2022

Zadavatel:

KŘP Ústeckého kraje, Lidické nám.899/9, Ústí n/L

Projektant:

Uchazeč:

Vyplň údaj

Zpracovatel:



Kód dílu - Popis

Cena celkem [CZK]

Náklady ze soupisu prací

	0,00
HSV - Práce a dodávky HSV	0,00
9 - Ostatní konstrukce a práce, bourání	0,00
997 - Přesun sutě	0,00
PSV - Práce a dodávky PSV	0,00
712 - Povlakové krytiny	0,00
721 - Zdravotechnika - vnitřní kanalizace	0,00
741 - Elektroinstalace - silnoproud	0,00
762 - Konstrukce tesařské	0,00
764 - Konstrukce klempířské	0,00
766 - Konstrukce truhlářské	0,00
767 - Konstrukce zámečnické	0,00
783 - Dokončovací práce - nátěry	0,00
VRN - Vedlejší rozpočtové náklady	0,00
VRN3 - Zařízení staveniště	0,00
VRN8 - Přesun stavebních kapacit	0,00

SOUPIS PRACÍ

Stavba:

Rekonstrukce objektu OOP Krupka, ul. Karla Čapka č.273

Objekt:

SO 01 - Rekonstrukce střechy

Místo: Krupka, ul. Karla Čapka č.273

Datum: 15. 3. 2022

Zadavatel: KŘP Ústeckého kraje, Lidické nám.899/9, Ústí n/L

Projektant:

Uchazeč: Vyplň údaj

Zpracovatel:



PČ	Typ	Kód	Popis	MJ	Množství	J.cena [CZK]	Cena celkem [CZK]
Náklady soupisu celkem							0,00
D	HSV		Práce a dodávky HSV				0,00
D	9		Ostatní konstrukce a práce, bourání				0,00
33	K	941111121	Montáž lešení řadového trubkového lehkého s podlahami zatížení do 200 kg/m2 š přes 0,9 do 1,2 m v do 10 m	m2	735,000		0,00
	W		(29+20)*9		441,000		
	W		(29+20)*6		294,000		
	W		Součet		735,000		
34	K	941111221	Příplatek k lešení řadovému trubkovému lehkému s podlahami š 1,2 m v 10 m za první a ZKD den použití	m2	22 050,000		0,00
	W		735*30 'Přepočtené koeficientem množství		22 050,000		
35	K	941111821	Demontáž lešení řadového trubkového lehkého s podlahami zatížení do 200 kg/m2 š přes 0,9 do 1,2 m v do 10 m	m2	735,000		0,00
D	997		Přesun sutě				0,00
42	K	997013153	Vnitrostaveništní doprava suti a vybouraných hmot pro budovy v přes 9 do 12 m s omezením mechanizace	t	2,656		0,00
43	K	997013311	Montáž a demontáž shozu suti v do 10 m	m	10,000		0,00
44	K	997013321	Příplatek k shozu suti v do 10 m za první a ZKD den použití	m	200,000		0,00
	W		10*20 'Přepočtené koeficientem množství		200,000		
45	K	997013501	Odvoz suti a vybouraných hmot na skládku nebo meziskládku do 1 km se složením	t	2,656		0,00
46	K	997013509	Příplatek k odvozu suti a vybouraných hmot na skládku ZKD 1 km přes 1 km	t	66,400		0,00
	W		2,656*25 'Přepočtené koeficientem množství		66,400		
47	K	997013811	Poplatek za uložení na skládce (skládkovné) stavebního odpadu dřevěného kód odpadu 17 02 01	t	1,346		0,00
48	K	997013814	Poplatek za uložení na skládce (skládkovné) stavebního odpadu izolací kód odpadu 17 06 04	t	1,272		0,00
D	PSV		Práce a dodávky PSV				0,00
D	712		Povlakové krytiny				0,00
2	K	712400845	Demontáž ventilační hlavice na ploché střeše sklonu do 30°	kus	3,000		0,00
12	K	712431811	Odstranění povlakové krytiny střech přes 10° do 30° z pásů uložených na sucho samolepicí	m2	84,200		0,00
	W		11*2,6*2+3*9		84,200		
1	K	7124408R1	Odstranění povlakové krytiny střech přes 10° do 30° ze šablon asfaltový šindel přibitý	m2	84,200		0,00
	W		11*2,6*2+3*9		84,200		
6	K	712431101	Provedení povlakové krytiny střech přes 10° do 30° pásy na sucho AIP nebo NAIP	m2	168,400		0,00
	W		(11*2,6*2+3*9)*2		168,400		
4	M	62811120	asfaltový pás separační bez krycí vrstvy (impregnovaná vložka), typu A	m2	94,760		0,00
	W		82,4*1,15 'Přepočtené koeficientem množství		94,760		
13	K	7124311R1	Provedení povlakové krytiny střech přes 10° do 30° asfaltový šindel	m2	84,200		0,00
	W		11*2,6*2+3*9		84,200		
5	M	62866500	šindel asfaltový na skeině vložce tvar obdélník barevný	m2	109,460		0,00
	W		84,2*1,3 'Přepočtené koeficientem množství		109,460		
7	K	712491587	Provedení povlakové krytiny střech přes 10° do 30° přibití pásů hřebíky	m2	84,200		0,00
	W		11*2,6*2+3*9		84,200		
8	M	31422180	hřebík Cu 2,5x25mm	kg	2,105		0,00

PČ	Typ	Kód	Popis	MJ	Množství	J.cena [CZK]	Cena celkem [CZK]
	W		84,2*0,025 *Přepočtené koeficientem množství		2,105		
	D	721	Zdravotechnika - vnitřní kanalizace				0,00
36	K	721273153	Hlavice ventilační polypropylen PP DN 110	kus	3,000		0,00
37	K	998721102	Přesun hmot tonážní pro vnitřní kanalizace v objektech v přes 6 do 12 m	t	0,001		0,00
	D	741	Elektroinstalace - silnoproud				0,00
38	K	741420001	Montáž drát nebo lano hromosvodné svodové D do 10 mm s podpěrou	m	73,000		0,00
	W		29+4*11		73,000		
49	K	741420021	Montáž svorka hromosvodná se 2 šrouby	kus	6,000		0,00
50	M	35441885	svorka spojovací pro lano D 8-10mm	kus	6,000		0,00
51	K	741420024	Montáž svorka hromosvodná na konstrukce	kus	30,000		0,00
52	M	35431019	svorka uzemnění FeZn přípojovací na kovové části pro 1 vodič D 7-10 mm -plochá, 2 šrouby	kus	30,000		0,00
	P		Poznámka k položce: SPb				
40	K	741421831	Demontáž drátu nebo lana svodového vedení D do 8 mm šikmá střecha	m	73,000		0,00
	W		29+4*11		73,000		
39	K	741430004	Montáž tyč jímací délky do 3 m na střešní hřeben	kus	3,000		0,00
	D	762	Konstrukce tesařské				0,00
9	K	762842131	Montáž podbíjení střeš šikmých vnějšího přesahu š do 0,8 m z palubek	m	44,000		0,00
	W		4*11		44,000		
22	M	61191178	palubky obkladové smrk profil klasický 15x96mm jakost A/B	m2	14,520		0,00
	W		44*0,3		13,200		
	W		13,2*1,1 *Přepočtené koeficientem množství		14,520		
11	K	998762102	Přesun hmot tonážní pro kce tesařské v objektech v přes 6 do 12 m	t	0,107		0,00
	D	764	Konstrukce klempířské				0,00
31	K	764002821	Demontáž střešního výlezu do suti	kus	1,000		0,00
19	K	764011611	Podkladní plech z Pz s upraveným povrchem rš 150 mm - Okapnice pod bednění stěn a štítů	m	98,000		0,00
	W		20*2+26+29+3		98,000		
14	K	764212633	Oplechování štítu závětrnou lištou z Pz s povrchovou úpravou rš 250 mm	m	47,000		0,00
	W		4*11+3		47,000		
15	K	764212662	Oplechování rovné okapové hrany z Pz s povrchovou úpravou rš 200 mm	m	55,000		0,00
	W		26+29		55,000		
32	K	764213652	Střešní výlez pro krytinu skládanou nebo plechovou z Pz s povrchovou úpravou	kus	1,000		0,00
16	K	764511602	Žlab podokapní půlkruhový z Pz s povrchovou úpravou rš 330 mm	m	55,000		0,00
	W		26+29		55,000		
17	K	764511642	Kotlík oválný (trychtýřový) pro podokapní žlaby z Pz s povrchovou úpravou 330/100 mm	kus	4,000		0,00
18	K	764518622	Svody kruhové včetně objímk, kolen, odskoků z Pz s povrchovou úpravou průměru 100 mm	m	31,000		0,00
	W		2*6		12,000		
	W		9+10		19,000		
	W		Součet		31,000		
	D	766	Konstrukce truhlářské				0,00
23	K	766411821	Demontáž truhlářského obložení stěn z palubek	m2	112,340		0,00
	W		(20*2,9-10*2,3)*2		70,000		
	W		2,4*2,8		6,720		
	W		26*0,65		16,900		
	W		28,8*0,65		18,720		
	W		Součet		112,340		
20	K	766412213	Montáž obložení stěn pl přes 1 m2 palubkami z měkkého dřeva š přes 80 do 100 mm	m2	112,340		0,00
	W		(20*2,9-10*2,3)*2		70,000		
	W		2,4*2,8		6,720		
	W		26*0,65		16,900		
	W		28,8*0,65		18,720		
	W		Součet		112,340		
21	M	61191178	palubky obkladové smrk profil klasický 15x96mm jakost A/B	m2	112,340		0,00
25	K	766421213	Montáž obložení podhledů jednoduchých palubkami z měkkého dřeva š přes 80 do 100 mm	m2	10,220		0,00
	W		3,65*2,8		10,220		

PČ	Typ	Kód	Popis	MJ	Množství	J.cena [CZK]	Cena celkem [CZK]
26	M	61191178	palubky obkladové smrk profil klasický 15x96mm jakost A/B	m2	10,220		0,00
24	K	766421821	Demontáž truhlářského obložení podhledů z palubek 3,65*2,8	m2	10,220		0,00
	W				10,220		
29	K	766660720	Osazení větrací mřížky s vyříznutím otvoru 2*5	kus	10,000		0,00
	W				10,000		
30	M	56245611	mřížka větrací hranatá plast se síťovinou 150x150mm	kus	10,000		0,00
27	K	998766102	Přesun hmot tonážní pro kce truhlářské v objektech v přes 6 do 12 m	t	0,902		0,00
	D	767	Konstrukce zámečnické				0,00
41	K	7678321R1	Ukotvení požárního žebříku ve štítu	kus	1,000		0,00
	D	783	Dokončovací práce - nátěry				0,00
28	K	783118101	Lazurovací jednonásobný syntetický nátěr truhlářských konstrukcí	m2	122,560		0,00
	W				112,34+10,22		122,560
	D	VRN	Vedlejší rozpočtové náklady				0,00
	D	VRN3	Zařízení staveniště				0,00
53	K	030001000	Zařízení staveniště	kpl	1,000		0,00
	D	VRN8	Přesun stavebních kapacit				0,00
54	K	081002000	Doprava zaměstnanců	kpl	1,000		0,00

