



# Outdoor Alliance s.r.o. Outdoor Resort Březová

www.ResortBrezova.cz

brezova@istan.cz

tel. 777 784 723

Rokytnice nad Rokytnou, 675 25 IČ:28594207 DIČ:CZ28594207

## Smlouva o zajištění ubytování školní nebo jiné skupinové akce dle rezervace ID 65041

### Outdoor Alliance s.r.o. (jako poskytovatel ubytovacích a souvisejících služeb)

č. ev. 1, 675 22 Římov

IČ: 28594207, DIČ: CZ28594207

Společnost je zapsána v obchodním rejstříku vedeném u Krajského soudu v Ostravě v oddílu C, vložce 33545

Zastoupena: Ing. Ludmilou Doležalovou, MBA, jednatelkou

a

### Základní škola, Praha 8, Na Šutce 28 (dále jako odběratel/škola/skupina/ubytovaný/realizátor - veškeré pojmy jsou si při použití ve smlouvě rovnocenné)

Na Šutce 28/440, 182 00 Praha 8, Trója

IČ: 60461845

## I. Předmět smlouvy

Předmětem smlouvy je zajištění ubytování a souvisejících služeb v Outdoor Resortu Březová (dále jen OR Březová), v termínu 16. května 2022 - 18. května 2022.

### Práva a povinnosti poskytovatele, specifikace předmětu smlouvy

- Zajištění ubytování vč. souvisejících služeb tj. plně penze - stravy 5x denně ve složení: snídaně + přesnídávka (vydávaná u snídaně) + oběd + svačina + večeře, s výjimkou dne příjezdu a odjezdu, kdy strava bude upravena poskytovatelem dle doby zahájení a ukončení ubytování.
- Umožnit využívání společných prostor a vybavení resortu dle věku ubytovaných a specifikační karty.
- Poskytovatel není povinen zajistit uvolnění dalších ubytovacích prostor v případě příjezdu vyššího počtu osob, než je uvedeno ve specifikační kartě, pokud o této situaci odběratel v dostatečném předstihu neinformuje skrze rezervační systém (on-line karta) a není mu tato změna odsouhlasena a akceptována pověřeným pracovníkem systému.
- Ubytování v OR Březová je zajištěno v pevné budově nebo v chatách. Rozdělení ubytovaných skupin do jednotlivých chat a budov je zcela v kompetenci poskytovatele. Poskytovatel přihlíží k preferenci jednotlivých škol, preferenci však nemůže zaručit. Záleží na aktuálním složení škol/skupin v daném termínu, počtu dívek, chlapců, pedagogů, tomu, jak se jednotlivé skupiny ubytovaných prolínají. Do budovy jsou přednostně ubytovávány malé děti, záleží také na včasnosti rezervace. Sociální zařízení je společné a nachází se jak v hlavní budově, tak v prostoru mezi chatami. Škole/skupině je přidělen počet lůžek odpovídající celkovému počtu osob v rezervaci. Pedagogům jsou přiděleny pokoje dle počtu nahlášených osob, bez ohledu na pohlaví.
- Poskytovatel má řádně uzavřené pojištění na pojištění odpovědnosti z činnosti, které se vztahuje na povinnost poskytovatele k náhradě újmy (na zdraví či majetku), která vznikla poškozenému v souvislosti s výkonem pojištěné činnosti a poskytovatel zároveň porušil právní povinnost. Pokud poskytovatel právní povinnost neporušil, za vzniklé škody na majetku a zdraví neodpovídá. Tento výklad se řídí ustanovením Občanského zákoníku č. 89/2012 Sb., a kterým se uzavřená pojištěná smlouva poskytovatele řídí.

## II. Práva a povinnosti odběratele

- Užívat ubytovací prostory řádným způsobem v souladu s jejich charakterem a dbát provozního řádu OR Březová. V případě škody zaviněné osobou z řad odběratele, si poskytovatel ubytovacích služeb účtuje náhradu dle podmínek uvedených v provozním řádu OR Březová.
- Odběratel nese plnou odpovědnost za všechny své účastníky po celou dobu pobytu v OR Březová. Odběratel nese odpovědnost za vhodné chování a jednání žáků ve středisku. Při případné reklamaci služeb je následující postup: Reklamacie musí být podána písemně, bezodkladně ještě v průběhu pobytu a výhradně u ředitele střediska. Na pozdější reklamacie nebude brán zřetel.
- Koupání v rybníku a v bazénu je povoleno pouze se souhlasem pedagoga/vedoucího skupiny a plně na jeho odpovědnost. Skákání do vody je zakázáno. Chování odběratele v ostatních záležitostech upravuje provozní řád resortu.

## III. Platební podmínky

Cena ubytovacích služeb se odvíjí od vybraného rozsahu služeb a od počtu dní (započítává se i každý započatý den, bez zohlednění skutečného času příjezdu či odjezdu skupiny, který ovšem musí být ve vymezeném časovém rozmezí) a je stanovena částkou uvedenou ve specifikační kartě. Odběratel zaplatí poskytovateli cenu za osoby, které se skutečně fyzicky zúčastní. V případě překročení 10-ti procentního limitu povolených nezúčastněných osob, viz organizační pokyny,

zaplatí odběratel odpovídající stornopoplatky. Pokud se některá osoba zúčastní jen části pobytu, zaplatí za ni odběratel poměrnou část, a to i za započatý den pobytu. Platba ubytování může proběhnout buď v hotovosti v den příjezdu, nebo fakturou do sedmi dnů po skončení školní akce. Zvolený způsob vyberete ve Vaší online kartě. V případě platby fakturou po skončení akce je splatnost faktury 7 dní.

#### IV. Stornovací podmínky

V případě zrušení rezervace ubytování ze strany odběratele v době delší jak 3 měsíce před začátkem pobytu má poskytovatel právo nárokovat stornopoplatek ve výši 20% z ceny pobytu. Dojde-li ke zrušení pobytu v době kratší jak 3 měsíce před začátkem pobytu, činí stornopoplatek 30% z ceny. Tři měsíce před začátkem pobytu je povinen odběratel upřesnit počet ubytovaných v online kartě. V případě, že skutečný úbytek ubytovaných, který se pobytu zúčastní, bude vyšší o více jak 10% z počtu ubytovaných upřesněného odběratelem tři měsíce před začátkem pobytu, má poskytovatel právo vyúčtovat za každého chybějícího ubytovaného nad tuto 10% toleranci, storno ve výši 50% ze sjednané ceny pobytu za ubytovaného. Objednavatel tyto storno podmínky akceptuje.

#### Specifické ujednání platné pro celý rok 2022:

Stornopoplatek nebude účtován v případě že:

A) Poskytovatel a Odběratel se výslovně dohodnou na změně termínu, a to písemně.

B) Poskytovatel nebude účtovat stornopoplatek za předpokladu, že by důvodem k neúčasti byla skutečnost zapříčiněná epidemiologickou situací, která by pobyt znemožnila, a to z následujících důvodů:

- Uzavření škol z důvodu epidemie
- Nařízení karantény ze strany příslušné KHS či její pobočky danému třídnímu kolektivu, skupině či celé škole
- Zákaz realizace školních či pobytů ústředním orgánem (Ministerstvo zdravotnictví, Ministerstvo školství)
- Zákaz poskytování ubytovacích služeb
- Zákaz výjezdu školy na základě lokálních opatření vyhlášených KHS či centrálními orgány (např. na základě tzv. „semaforu“) atd.
- Jiným nařízením centrálního orgánu či orgánu veřejného zdraví, který znemožní realizaci pobytu z důvodu epidemiologického.

Vše vztaženo k termínu pobytu, ve kterém má dotyčná škola/skupina být ubytována.

#### V. Závěrečná ustanovení

Tato smlouva nabývá platnosti dnem podpisu oběma smluvními stranami. Nedílnou součástí této smlouvy jsou její přílohy. Podepsanou smlouvu vrátí odběratel poskytovateli do 14-ti dnů od jejího přijetí na email odběratele. Pokud podepsaná smlouva nebude odběratelem do výše uvedené lhůty vrácena, má poskytovatel ubytovacích služeb právo rezervaci ubytování stornovat.

Poskytovatel:

V Rokytnici nad Rokytinou 12.1.2022

Ing. Ludmila Doležalová, MBA  
Výkonná ředitelka Outdoor Aliance s.r.o



Odběratel:

V ..... dne .....

.....

Přílohy smlouvy:

1. Příloha č. 1 – Specifikační karta Vašeho ubytování
2. Příloha č. 2 – Organizační pokyny
3. Příloha č. 3 – Provozní řád OR Březová



# Outdoor Aliance s.r.o. Outdoor Resort Březová

www.ResortBrezova.cz

brezova@istan.cz

tel. 777 784 723

Rokytnice nad Rokytnou, 675 25 IČ:28594207 DIČ:CZ28594207

Příloha č. 1

## Specifikační karta ubytování – rezervace č. 65041

**Dodavatel: Outdoor Aliance s.r.o.**

č. ev. 1, Římov 675 22

IČ: 28594207, DIČ: CZ28594207

Společnost je zapsána v obchodním rejstříku vedeném u Krajského soudu v Ostravě v oddílu C, vložce 33545

Zastoupena: Ing. Ludmilou Doležalovou, MBA, jednatelkou

**Odběratel: Základní škola, Praha 8, Na Šutce 28**

Na Šutce 28/440, 182 00 Praha 8, Trója

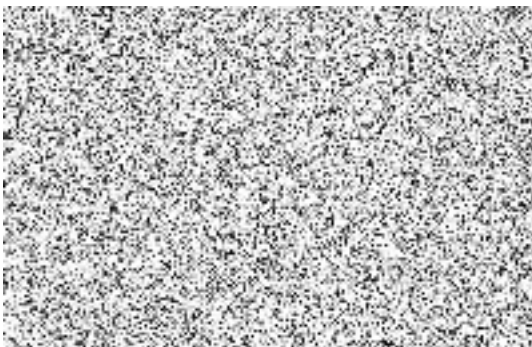
IČ: 60461845

<b>Typ klienta:</b>	Školní výlet
<b>Tematizace ubytovacího produktu:</b>	PANDORA
<b>Místo konání:</b>	Outdoor Resort Březová, Rokytnice n. Rokytnou 675 25
<b>Termín:</b>	16. května 2022 - 18. května 2022
<b>Ubytování:</b>	Budova či chatky
<b>Počet dětí:</b>	25
<b>Počet dospělých:</b>	2
<b>Cena za dítě:</b>	2 890,00 Kč (počet: 25)
<b>Cena za dospělého:</b>	2 020,00 Kč (počet: 2)
<b>Počet pedagogů zdarma:</b>	-2 020,00 Kč (počet: 2)

(Na každých 10 platících dětí má 1 pedagog celý pobyt zdarma. Tento počet pedagogů se tedy může měnit v závislosti na skutečném počtu žáků, kteří se pobytu zúčastní).

Ubytovatel:

Odběratel:



.....



Příloha č. 3

## Vybrané pasáže z provozního řádu Outdoor Resortu Březová

Pro dětskou, mládežnickou, školní a skupinovou klientelu

### Úvodní preambule

Vážení pedagogové, milí žáci a studenti, děti a teenageři,

vítejte v Outdoor Resortu Březová. Těší nás Vaše důvěra a ujišťujeme Vás, že uděláme vše pro Vaši maximální spokojenost. Žáci a studenti zde mohou prožít mnohá dobrodružství a naplno si užívat pobyt. K tomu všemu je však třeba několik nezbytných předpokladů, aby toto středisko a jeho vybavení mohlo sloužit dobře nejen Vám, ale i ostatním skupinám, které zde s Vámi souběžně v daný termín budou, i těm, kteří do OR Březová přijedou po Vás. Neberte následující předpisy tak, že chceme udělat z OR Březová místo s tvrdým režimem a spoustou zakázů, ale že chceme, aby OR Březová bylo pro Vás i ostatní skupiny oázou pohody, přátelství, porozumění a nic (kromě počasí, které neovlivníme) nebránilo tomu užít si zde naplno Vaši školní akci.

**Důležité!: Úvodem si Vás dovolujeme upozornit na jednu velmi zásadní věc: Outdoor Resort Březová prodělalo zásadní a kompletní rekonstrukci, díky níž dostalo středisko zcela nový kabát, který Vám dopřeje příjemný komfort. Do zlepšení ubytování a investic do vybavení jsme vložili obrovské úsilí. Protože 95% ubytovaných se však dokáže chovat slušně, nepřipustíme, aby zbývajících 5% vše pokazilo. Proto Vás upozorňujeme, že nás okolnosti dohnaly k tomu, abychom zvolili mimořádně tvrdý postup vůči případným vandalům. Po každém střídání v ubytovacích prostorách zkontroluje vše náš ubytovací manažer a v případě, že najde poškození, vyúčtuje dané škole či skupině či jinému realizátorovi kompletní náhradu škody. Slovo škole či skupině jsme zde zdůraznili, neboť odmítáme vyšetřovat, který žák či student danou škodu způsobil. Na tuto skutečnost důrazně upozorníte všechny žáky a studenty, či členy vaší skupiny, neboť budeme v tomto ohledu opravdu nekompromisní.**

### I. Prodej, podávání a konzumace alkoholických nápojů, kouření, užívání psychotropních a omamných látek

1. V OR Březová je zakázáno konzumovat alkohol osobám mladším 18 let
2. V OR Březová je zakázáno prodávat či podávat alkohol osobám mladším 18 let
3. Osobám, na které se nevztahují body I.1. a I.2. a osobám, kterým je konzumace povolena v rámci bodu I.3 je povolena konzumace alkoholu v přiměřené míře pouze v místech k tomu určených. Na ostatních místech ubytovacích zařízení, včetně celého exteriéru **vymezeného oplocením OR je konzumace alkoholu z výchovných důvodů zakázána.**
4. **V celém OR je přísně a bez jakékoliv výjimky zakázáno nejen požívání, ale i samotné držení omamných a psychotropních látek.**
5. Kouření v areálu je povoleno pouze v několika vyhrazených prostorách. Přísný zákaz kouření platí zejména na pokojích, balkónech, venkovní terase a v interiéru střediska.

Za porušení kteréhokoliv z výše uvedených bodů může vedení OR Březová rozhodnout o vyloučení z ubytování s okamžitou platností bez finanční náhrady.

Kouření na pokojích či v interiéru objektu bude postiženo jednorázovou pokutou ve výši 5.000,- Kč za každý jednotlivý případ.

### II. Náhrada škody a pokuty

Pedagog/vedoucí skupiny plně odpovídá za své žáky/ studenty /děti/mladistvé/nezletilé po celou dobu pobytu. Je tedy na pedagogovi/vedoucím skupiny, aby náležitě poučil žáky a studenty o chování se k inventáři a ubytovacímu vybavení střediska a důkladně je seznámil s tímto řádem. V případě, že ubytovaný způsobí škodu na jakémkoliv inventáři a majetku OR Březová, je škola povinna nahradit škodu v plné výši.

### III. Zapůjčení vybavení

V případě, že si škola/skupina chce zapůjčit sportovní vybavení mimo program, je tak učiněno proti podpisu pedagoga, případně proti složení zálohy. Veškeré vybavení resortu, na jehož použití se vztahuje nutnost oprávnění, licence, koncese či odborná způsobilost nebude zapůjčeno k samostatnému užívání, ani v případě že pedagog či jiný doprovod je držitelem této licence, neboť není v našich možnostech prověřit její platnost.

### IV. Noční klid

Noční klid v ubytovacím zařízení OR Březová je stanoven na 22:00 - 7:00hod. V tuto dobu je nutno udržovat noční klid v celém areálu i jeho blízkém okolí. Za porušování nočního klidu a neohledupnost k ostatním ubytovaným bude udělena finanční pokuta. V případě mimořádného programu, který neomezí ostatní klienty OR Březová, je ředitel

OR Březová oprávněně povolit výjimku. Pedagog/vedoucí skupiny je plně odpovědný za chování žáků/studentů, aby nedocházelo ke konfliktním situacím či chování, které by obtěžovalo ostatní klienty (rušení poledního či nočního klidu atd.) a je povinen nastalé situace řešit.

## V. Kompetentní osoby

Veškeré problémy, starosti, potřeby a připomínky směřujte na vedoucího pracovníka ve službě v OR Březová.

## VI. Problémy vzniklé mezi jednotlivými ubytovanými skupinami

Pokud vzniknou problémy, které způsobí ubytování klienti jedné skupiny skupině druhé, je věcí pedagogů/vedoucích skupiny, aby tuto záležitost mezi žáky či mezi sebou navzájem urovnali a smírně vyřešili. Vzhledem k charakteru střediska, jeho cílům a posláním, žádáme o přátelské, nekonfliktní a konstruktivní řešení případných sporů. V případě, že budou vyčerpány všechny možnosti nekonfliktní dohody, převezme roli rozhodce vedoucí pracovník ve službě či vedení OR Březová.

## VII. Ztráty a nálezy

Vedení OR Březová neručí za cennosti a další věci, které se v OR Březová nebo okolí ztratí. Není možno objektivně prokázat, zda došlo k jejich ztrátě nebo odcizení.

## VIII. Onemocnění a karanténa

Pedagog/vedoucí skupiny plně odpovídá za to, že při nástupu do ubytování netrpí žádné dítě infekčním onemocněním. V případě, že se u některého dítěte vyskytne onemocnění infekčního typu (zvracení, průjem) oznámí toto pedagog/vedoucí skupiny neprodleně zdravotníkovi střediska a dítě bude po dobu trvání příznaků umístěno na izolaci. V případě, že u skupiny vznikne lokalizovaný problém rozšíření infekce (nevyskytne se u jiných škol či skupin, tj. bude zde důvodné podezření, že nákaza vznikla infekčním onemocněním, které si škola „přivezla s sebou“), je vedení střediska oprávněně ukončit této škole pobyt z důvodu zabránění šíření nákazy mezi ostatní klienty. V tomto případě vám bude vrácena poměrná část nákladů.

## IX. Zdravotní péče v OR Březová

Zdravotník ubytovacího zařízení OR Březová poskytne v případě potřeby první pomoc, ev. vydá potřebné léky, kromě léků, které jsou výhradně na předpis nebo léků velmi specifických, ošetří drobná poranění. Dojde-li k jakémukoliv zranění, je pedagog povinen bezodkladně o úraze informovat zdravotníka střediska. Zdravotník neodpovídá za případné zhoršení zdravotního stavu z důvodu zanedbání péče zapříčiněné neohlášením úrazu a tak nemožností poskytnutí první pomoci, či zajištění odvozu do nemocnice. O případném vyšetření či ošetření účastníka školní akce v nemocnici v Třebíči rozhoduje vždy pedagog/vedoucí skupiny, poskytovatel v tomto případě poskytne dle svých časových možností a za paušální úhradu 300,-Kč osobní vůz s řidičem pro přepravu klienta do nemocnice v Třebíči. Pedagog je povinen zraněného či nemocného doprovodit. Poplatky u lékaře hradí pedagog/vedoucí skupiny či zraněný/nemocný. Doporučujeme, aby byl pedagog/vedoucí skupiny, realizátor akce vybaven základními léky, jako jsou např. kapky či tablety proti kašli, proti rýmě atd. Tyto běžné léky nebudou zdravotníkem OR Březová vydávány.

## X. Vyloučení z pobytu

Při hrubém porušení provozního řádu má vedení Outdoor Resortu Březová oprávnění k ukončení pobytu daného jednotlivce/dané skupiny bez nároku na vrácení peněz.

Ing. Ludmila Doležalová, MBA - jednatelka Outdoor Alliance s.r.o.



Outdoor Alliance s.r.o.  
č. ev. 1, 875 22 Římov  
IČ: 285 94 207, DIČ: CZ28594207  
www.istan.cz, info@istan.cz  
tel. 777 832 734

*Ludmila Doležalová*

Tento řád vstupuje v platnost dne 1. 1. 2018.

Výběr ze sazebníku pokut a náhrad: kouření na budově - 5000,- Kč, rozbití okna 300 - 2000 Kč, ztráta klíče od pokoje 100,- Kč, rozbití inventáře = náklady na opravu + pokuta 1000 Kč, poškození malby či obkladů = náhrada škody + pokuta 2000 Kč, rušení nočního klidu - 2000 - 5000 Kč atd.