
**SMLOUVA O REALIZACI PŘEKLÁDKY
SÍŤE ELEKTRONICKÝCH KOMUNIKACÍ
č. PN 2022_0023**

mezi

CETIN a.s.

a

**Správa a údržba silnic Plzeňského kraje, příspěvková
organizace**

CETIN a.s.

se sídlem: Českomoravská 2510/19, Libeň, 190 00 Praha 9
IČO: 04084063
DIČ: CZ04084063
ID DS: qa7425t
zapsaná v obchodním rejstříku vedeném u Městského soudu v Praze pod sp. zn. B 20623
zastoupená Jaroslavem Nohavou, manažerem, PPS region Čechy jih
bankovní spojení: PPF banka a.s.
číslo účtu: 2019160003/6000
(dále jen „**CETIN**“)

a

Správa a údržba silnic Plzeňského kraje, příspěvková organizace

se sídlem Koterovská 462/162, Koterov, 326 00 Plzeň
IČO: 72053119
DIČ: CZ72053119
ID DS: qbep485
zapsaná v obchodním rejstříku vedeném Krajským soudem v Plzni pod sp. zn. Pr 737
zastoupená Ing. Miroslavem Doležalem, generálním ředitelem
e-mail: [REDACTED]
telefon: [REDACTED]

(dále jen „**Stavebník**“)

CETIN a Stavebník dále společně označování jako „**Smluvní strany**“ a jednotlivě jako „**Smluvní strana**“,

uzavřely níže uvedeného dne, měsíce a roku dle ustanovení § 1746 odst. 2 zákona č. 89/2012 Sb., občanský zákoník, v účinném znění (dále jen „**občanský zákoník**“) a dle ustanovení § 104 odst. 17 zákona č. 127/2005 Sb., o elektronických komunikacích a o změně některých souvisejících zákonů, v účinném znění (dále jen „**Zákon o elektronických komunikacích**“) tuto

Smlouvu o realizaci překládky sítě elektronických komunikací
(dále jen „**Smlouva**“)

DEFINICE

Výrazy označené ve Smlouvě počátečním velkým písmenem mají pro účely Smlouvy níže uvedený význam, není-li Smlouvou výslovně stanoveno jinak:

CTN je cenový a technický návrh a současně realizační dokumentace Překládky, který je Přílohou č. 1 Smlouvy;

Překládka je stavba v k. ú. Chválenice spočívající ve změně trasy komunikačního vedení SEK ve vlastnictví společnosti CETIN, jejíž rozsah je specifikován v CTN;

Příprava Překládky jsou přípravné činnosti s Překládkou související, nezbytné pro vlastní realizaci Překládky, a to zpracování CTN a další činnosti uvedené v odst. 4.1 písmeno (a) Smlouvy;

Předpoklady pro realizaci Překládky mají význam uvedený v odst. 3.2 Smlouvy;

SEK je síť elektronických komunikací, kterou se rozumí přenosové systémy, popřípadě spojovací nebo směrovací zařízení a jiné prostředky, včetně prvků sítě, které nejsou aktivní, které umožňují přenos signálů po vedení, rádiovými, optickými nebo jinými elektromagnetickými prostředky, včetně družicových sítí, pevných sítí s komutací okruhů nebo paketů a mobilních zemských sítí, sítí pro rozvod elektrické energie v rozsahu, v jakém jsou používány pro přenos signálů, sítí pro rozhlasové a televizní vysílání a sítí kabelové televize, bez ohledu na druh přenášené informace;

Vyjádření o existenci SEK je „*Vyjádření o existenci sítě elektronických komunikací společnosti CETIN a.s.*“ ze dne 10. 01. 2022 vydané pod čj. 508682/22, jehož nedílnou součástí jsou Všeobecné podmínky ochrany SEK společnosti CETIN, které si vyžádal a obdržel Stavebník;

Zákon o vyvlastnění je zákon č. 184/2006 Sb., o odnětí nebo omezení vlastnického práva k pozemku nebo ke stavbě, v účinném znění.

1. ÚVODNÍ USTANOVENÍ

- 1.1 CETIN je vlastníkem SEK, jež má být přeložena na základě Smlouvy.
- 1.2 Stavebník dle Vyjádření o existenci SEK vyvolává Překládku dotčené části SEK dle ustanovení § 104 odst. 17 Zákona o elektronických komunikacích.
- 1.3 Překládka dle Smlouvy je vedena u společnosti CETIN pod označením „**VPIC Chválenice silnice III-18329**“.

2. PŘEDMĚT SMLOUVY

- 2.1 Předmětem Smlouvy je závazek společnosti CETIN zajistit Překládku a s ní související záležitosti v rozsahu CTN a za podmínek stanovených Smlouvou a závazek Stavebníka, který Překládku vyvolal, společnosti CETIN uhradit všechny nezbytné náklady spojené s Překládkou, které by společností CETIN nevznikly, kdyby Překládka nebyla Stavebníkem vyvolána.

3. PŘEKLÁDKA A JEJÍ PODMÍNKY

- 3.1 Překládka bude realizována v rozsahu (územním a stavebnětechnickém) a na nemovitostech specifikovaných v CTN.
- 3.2 Předpoklady (podmínky) pro realizaci Překládky jsou:
 - (a) zajištění pravomocného územního rozhodnutí – rozhodnutí o umístění stavby Překládky a předání společnosti CETIN takového pravomocného rozhodnutí o umístění stavby nebo územního souhlasu Překládky, včetně jeho dokladové části,
 - (b) zajištění práv k užívání Překládkou dotčených nemovitostí, a to uzavřením smlouvy o smlouvě budoucí o zřízení služebnosti s vlastníky Překládkou dotčených nemovitostí nebo vyvlastněním takového práva.(vše dále jen „**Předpoklady pro realizaci Překládky**“).

- 3.3 Společnost CETIN není povinna zahájit realizaci Překládky dříve, než jsou zajištěny Předpoklady pro realizaci Překládky; bez zajištění Předpokladů pro realizaci Překládky nebude Překládka realizována.
- 3.4 Vlastníkem SEK, přeložené na základě Smlouvy, zůstává společnost CETIN.
- 3.5 Společnost CETIN je oprávněna realizaci Překládky pověřit jinou osobu. Je-li realizací Překládky a/nebo jednotlivými úkony Překládky pověřena jiná osoba, odpovídá společnost CETIN Stavebníkovi tak, jako by Překládku realizovala sama.

4. ZÁVAZKY SMLUVNÍCH STRAN

4.1 Společnost CETIN se zavazuje

(a) před realizací Překládky:

- (i) zajistit zpracování CTN;
- (ii) pokusit se uzavřít smlouvu o smlouvě budoucí o zřízení služebnosti a/nebo jinou smlouvu s vlastníky Překládkou dotčených nemovitostí, tzn. prokazatelně učinit vlastníkům Překládkou dotčených nemovitostí návrh takové smlouvy.

(b) po realizaci Překládky:

- (i) zajistit pro své potřeby dokumentaci skutečného provedení Překládky; dokumentace skutečného provedení Překládky nebude dokumentací skutečného provedení s náležitostmi dle vyhlášky č. 499/2006 Sb., o dokumentaci staveb, v účinném znění;
- (ii) zajistit vyhotovení geometrického plánu s vyznačením rozsahu služebnosti k Překládkou dotčeným nemovitostem;
- (iii) zajistit uzavření smluv o zřízení služebnosti s vlastníky Překládkou dotčených nemovitostí a vklad služebnosti dle smluv o zřízení služebnosti s vlastníky Překládkou dotčených nemovitostí do katastru nemovitostí.

4.2 Stavebník se zavazuje, před realizací Překládky:

- (i) zajistit územní rozhodnutí – rozhodnutí o umístění stavby Překládky;
- (ii) po splnění Předpokladů pro realizaci Překládky, nejdříve však dva (2) měsíce od uzavření Smlouvy, vyzvat písemně společnost CETIN k realizaci Překládky a oznámit společnosti CETIN stavební připravenost (dále jen „**Kvalifikovaná výzva**“).

Stavebník podpisem Smlouvy převádí na společnost CETIN práva a povinnosti z územního rozhodnutí Městského úřadu Starý Plzenec – rozhodnutí o umístění stavby průtah Chválenice - silnice III/18329 č. j. 2066/2017/MěÚSP-6-ÚR ze dne 18. 12. 2017, které nabylo právní moci dne 25. 01. 2018, (dále jen „**Územní rozhodnutí**“), a to (i) práva k umístění resp. přeložení veřejné komunikační sítě společnosti CETIN za podmínek v Územním rozhodnutí stanovených, a (ii) práva a povinnosti související, založená stanovisky dotčených orgánů státní správy, vlastníků a správců inženýrských sítí a účastníků řízení, tak jak jsou v Územním rozhodnutí výslovně uvedeny. Společnost CETIN podpisem Smlouvy převáděná práva přijímá. Územní rozhodnutí je Přílohou č. 2 Smlouvy.

4.3 Společnost CETIN se zavazuje zajistit realizaci Překládky do dvou (2) měsíců ode dne, kdy bude splněna poslední z následujících podmínek:

- (a) společnosti CETIN je doručena Kvalifikovaná výzva;
- (b) Stavebník splnil povinnosti dle odst. 4.2 Smlouvy.

- 4.4 Stavebník bere na vědomí, že mezi společnostmi CETIN a vlastníky Překládkou dotčených nemovitostí musí dojít s ohledem na ustanovení § 104 Zákona o elektronických komunikacích k úpravě vzájemných právních vztahů v podobě uzavření písemné smlouvy o budoucí smlouvě o zřízení služebnosti a po realizaci Překládky k uzavření smlouvy o zřízení služebnosti případně ke zřízení takového práva ve vyvlastňovacím řízení dle Zákona o vyvlastnění. Náhrady za zřízení služebností, které společnost CETIN vlastníkům Překládkou dotčených nemovitostí uhradí, bude Stavebník s ohledem na ustanovení § 104 odst. 17 Zákona o elektronických komunikacích povinen uhradit společnosti CETIN jako náklady vzniklé společnosti CETIN v souvislosti s Překládkou. Stejně tak bude Stavebník povinen uhradit společnosti CETIN náklady za uhrazení správních poplatků za vklad služebností do katastru nemovitostí, případně náklady vzniklé společnosti CETIN v souvislosti s vyvlastňovacím řízením.
- 4.5 Stavebník se zavazuje poskytnout společnosti CETIN při uzavírání smluv o budoucí smlouvě o zřízení služebnosti a po realizaci Překládky při uzavírání smluv o zřízení služebnosti potřebnou součinnost.
- 4.6 Jakákoliv lhůta dle odst. 4.3 Smlouvy sjednaná k realizaci Překládky a/nebo sjednaná Smluvními stranami na základě Smlouvy se prodlužuje o dobu, po kterou je v prodlení Stavebník s plněním povinnosti dle Smlouvy a/nebo po kterou byla realizace Překládky přerušena nebo nemohla být zahájena z důvodu nikoliv na straně společnosti CETIN, a o další dobu, o kterou je lhůtu k realizaci Překládky třeba prodloužit v důsledku prodlení Stavebníka.
- 4.7 Dnem ukončení realizace Překládky je den, kdy je Stavebníkovi doručeno na adresu uvedenou v hlavičce Smlouvy nebo na adresu elektronické pošty uvedenou v čl. 8 Smlouvy oznámení o ukončení realizace Překládky. Smluvní strany ujednaly a souhlasí, že oznámení dle předchozí věty budou považovat za doručené pátým (5.) dnem od odeslání oznámení na adresu uvedenou v hlavičce Smlouvy nebo na adresu elektronické pošty uvedenou v čl. 8 Smlouvy.

5. NÁKLADY SPOJENÉ S PŘEKLÁDKOU

- 5.1 Stavebník je dle ustanovení § 104 odst. 17 Zákona o elektronických komunikacích povinen nést náklady Překládky dotčeného úseku SEK, přičemž takovými náklady jsou všechny nezbytné náklady vlastníka SEK, které by mu nevznikly, kdyby Překládka nebyla Stavebníkem vyvolána.
- 5.2 Výše nákladů Překládky stanovených na základě CTN činí ke dni uzavření Smlouvy **106 434,00 Kč** (slovy: jedno sto šest tisíc čtyři sta třicet čtyři korun českých). Specifikace těchto nákladů je uvedena v CTN.
- 5.3 Překládka dle Zákona o elektronických komunikacích je mimo předmět daně z přidané hodnoty.
- 5.4 V případě, že v souvislosti s realizací Překládky společnosti CETIN vzniknou další nezbytné náklady na Překládku, které nejsou vyčísleny v odst. 5.2 Smlouvy, Stavebník se zavazuje je společnosti CETIN uhradit, za předpokladu, že nebudou zahrnuty v Nákladech Překládky stanovených na základě CTN.

Může se jednat zejména, nikoliv však výlučně o:

- (a) náklady na náhrady za omezení vlastnického práva vlastníkům Překládkou dotčených nemovitostí dle uzavřených smluv o služebnosti a/nebo dle

- pravomocného rozhodnutí příslušného vyvlastňovacího úřadu o omezení vlastnického práva zřízením služebnosti rozhodnutím,
- (b) náklady související se zrušením a následným výmazem služebnosti (váznoucí na nemovitostech dotčených původní, překládanou SEK) z katastru nemovitostí,
 - (c) náklady na náhrady za omezené užívání lesního a půdního fondu včetně nákladů na vypracování výpočtu,
 - (d) hydrogeologický, geologický, dendrologický a ostatní odborné posudky zpracované subjekty k tomu určenými,
 - (e) náklady na koordinační výkresy, povodňové plány a zaměření, vyžadované dotčenými subjekty,
 - (f) náklady na identifikaci parcel,
 - (g) náklady na správní poplatky dle zákona č. 634/2004 Sb. o správních poplatcích, v účinném znění, které vzniknou společnosti CETIN v důsledku získávání potřebných správních rozhodnutí – povolení, které jsou nezbytné k realizaci Překládky,
 - (h) náklady související se zvláštním užíváním veřejného prostranství, vyměřené v souvislosti s realizací Překládky podle zákona č.565/1990 Sb., o místních poplatcích v účinném znění,
 - (i) náklady související se zvláštním užíváním dle ustanovení § 25 zákona č. 13/1997 Sb., o pozemních komunikacích, v účinném znění,
 - (j) náklady na peněžité plnění plynoucí z nájemních smluv, jejichž uzavření je nutné pro realizaci Překládky,
 - (k) náklady související s majetkovými újmami, způsobenými na zemědělských plodinách v souvislosti s realizací Překládky,
 - (l) náklady na ochranu komunikačních vedení a zařízení před přepětím a nadproudem, včetně odborného výpočtu a návrhu,
 - (m) náklady související se záchranným archeologickým dohledem.

5.5 Výše nákladů na Překládku stanovených na základě CTN se změní písemným oznámením společnosti CETIN o změně výše nákladů na Překládku doručeným Stavebníkovi (dále jen „**Oznámení o změně výše nákladů**“). Společnost CETIN je oprávněna Oznámení o změně výše nákladů učinit v každém kalendářním roce, ve kterém je Smlouva účinná, vždy však pouze jednou (1) za příslušný kalendářní rok. Společnost CETIN není povinna za trvání účinnosti Smlouvy učinit žádné Oznámení o změně výše nákladů.

6. PLATEBNÍ PODMÍNKY

- 6.1 Náklady spojené s Překládkou ve výši skutečně provedených prací a skutečně vynaložených nákladů dle odst. 5.2 a/nebo odst. 5.5 Smlouvy je Stavebník povinen uhradit na základě daňového dokladu (dále jen „**Faktura**“). Faktura bude společností CETIN vystavena do patnácti (15) dnů od ukončení realizace Překládky ve smyslu čl. 4 odst. 4.7 této Smlouvy a Stavebník je povinen uhradit ji ve lhůtě splatnosti.
- 6.2 Náklady společnosti CETIN uvedené v odst. 5.4 Smlouvy budou hrazeny Stavebníkem odděleně na základě samostatných Faktur vystavených společností CETIN.
- 6.3 Jakoukoliv Fakturu vystavenou společností CETIN dle Smlouvy a v souladu se Smlouvou je Stavebník povinen uhradit ve lhůtě třiceti (30) dnů ode dne doručení Faktury.
- 6.4 Faktury budou Stavebníkovi zasílány na adresu uvedenou v hlavičce Smlouvy.
- 6.5 Náklady dle Smlouvy budou Stavebníkem hrazeny na účet společnosti CETIN uvedený v hlavičce Smlouvy, pokud nebude Fakturou vystavenou společností CETIN stanoveno

jinak.

- 6.6 Stavebník se dostane do prodlení s uhrazením Faktury, pokud řádně a v souladu se Smlouvou účtovaná částka nebude nejpozději poslední den splatnosti Faktury připsána ve prospěch účtu společnosti CETIN.

7. SANKCE

- 7.1 Pro případ, že Stavebník bude v prodlení s úhradou některé částky, k jejíž úhradě je dle Smlouvy povinen, je povinen uhradit společnosti CETIN smluvní pokutu ve výši 0,3 % z dlužné částky za každý započatý den prodlení.
- 7.2 Smluvní pokuta je splatná do deseti (10) dnů ode dne doručení písemné výzvy příslušné Smluvní straně k její úhradě.
- 7.3 Zaplacením smluvní pokuty dle Smlouvy není dotčen nárok společnosti CETIN na náhradu skutečné škody a ušlého zisku v celém rozsahu způsobené škody.

8. KONTAKTNÍ A ODPOVĚDNÉ OSOBY SMLUVNÍCH STRAN

- 8.1 Za společnost CETIN:

ve věcech smluvních: [REDACTED]

funkce: specialista pro výstavbu sítě

tel. [REDACTED], e-mail: [REDACTED]

ve věcech technických: [REDACTED]

funkce: specialista pro výstavbu sítě

tel. [REDACTED], e-mail: [REDACTED]

- 8.2 Za Stavebníka:

ve věcech smluvních: [REDACTED]

funkce: technik pozemků

tel. [REDACTED], e-mail: [REDACTED]

ve věcech technických : [REDACTED]

funkce: vedoucí přípravy staveb SÚSPK-PJ

tel. [REDACTED], e-mail: [REDACTED]

9. Odstoupení od smlouvy

- 9.1 Společnost CETIN je oprávněna, aniž by tím omezila jakákoli svá jiná práva nebo možnosti nápravy dle Smlouvy, odstoupit od Smlouvy v případech stanovených v odst. 9.2 Smlouvy tím, že doručí Stavebníkovi písemné oznámení o odstoupení. Odstoupení je účinné okamžikem jeho doručení Stavebníkovi, není-li v odstoupení stanoveno pozdější datum jeho účinnosti.
- 9.2 Dostane-li se Stavebník do prodlení s úhradou jakékoliv platby dle Smlouvy a toto prodlení trvá déle než třicet (30) dnů, je společnost CETIN oprávněna od Smlouvy odstoupit.
- 9.3 Odstoupí-li společnost CETIN dle odst. 9.2 Smlouvy, je Stavebník povinen uhradit společnosti CETIN veškeré náklady společnosti CETIN již vzniklé v souvislosti s plněním

ze Smlouvy.

- 9.4 Pokud ve Smlouvě není výslovně stanoveno jinak, Smluvní strany sjednávají, že odstoupit od Smlouvy lze pouze způsobem a z důvodů stanovených ve Smlouvě, čímž Smluvní strany výslovně vylučují příslušná ustanovení občanského zákoníku, která upravují možnosti odstoupení od Smlouvy.
- 9.5 Odstoupením od Smlouvy nezanikají zejména případné nároky Smluvních stran na zaplacení úroků z prodlení, smluvních pokut, náhradu škody a dalších nákladů vzniklých na základě Smlouvy či v souvislosti s ní; dále nezanikají ustanovení Smlouvy, která vzhledem ke své povaze mají trvat i po ukončení Smlouvy.

10. ROZVAZOVACÍ PODMÍNKA

- 10.1 Kvalifikovaná výzva musí být doručena společnosti CETIN nejpozději do dvou (2) let od uzavření Smlouvy. Marné uplynutí této lhůty je rozvazovací podmínkou platnosti a účinnosti Smlouvy dle ustanovení § 548 odst. 2 občanského zákoníku.
- 10.2 Smlouva zanikne v celém rozsahu prvním dnem následujícím po uplynutí dvou (2) let od uzavření Smlouvy, nebyla-li společnosti CETIN doručena Kvalifikovaná výzva ve lhůtě dvou (2) let od uzavření Smlouvy.
- 10.3 Zanikne-li Smlouva rozvazovací podmínkou, je Stavebník povinen uhradit společnosti CETIN veškeré náklady společnosti CETIN již vzniklé v souvislosti s plněním Smlouvy do doby zániku Smlouvy rozvazovací podmínkou.
- 10.4 Zánikem Smlouvy touto rozvazovací podmínkou nezanikají případné nároky Smluvních stran na zaplacení úroků z prodlení, smluvních pokut, náhradu škody a dalších nákladů vzniklých na základě Smlouvy či v souvislosti s ní; dále nezanikají ustanovení Smlouvy, která vzhledem ke své povaze mají trvat i po zániku Smlouvy.

11. OCHRANA OSOBNÍCH ÚDAJŮ

- 11.1 Za účelem plnění práv a povinností vyplývajících ze Smlouvy nebo vzniklých v souvislosti se Smlouvou si Smluvní strany navzájem předávají nebo mohou předávat osobní údaje (dále jen „**Osobní údaje**“) ve smyslu zásad stanovených v zákoně č. 110/2019 Sb., o zpracování osobních údajů a čl. 4 odst. 1 Nařízení Evropského parlamentu a Rady (EU) č. 2016/679 ze dne 27. dubna 2016, o ochraně fyzických osob v souvislosti se zpracováním osobních údajů a o volném pohybu těchto údajů a o zrušení směrnice 95/46/ES (obecné nařízení o ochraně osobních údajů) (dále jen „**GDPR**“) subjektů údajů, kterými jsou zejména zástupci, zaměstnanci nebo zákazníci druhé Smluvní strany či jiné osoby pověřené druhou Smluvní stranou k výkonu či plnění práv a povinností vyplývajících ze Smlouvy nebo vzniklých v souvislosti se Smlouvou. Přejímající Smluvní strana je tak vzhledem k předávaným Osobním údajům v pozici správce.
- 11.2 Účelem předání Osobních údajů je plnění Smlouvy. Smluvní strany prohlašují, že předávané Osobní údaje budou zpracovávat pouze k naplnění tohoto účelu, a to v souladu s platnými právními předpisy, zejména v souladu s GDPR.
- 11.3 Smluvní strany prohlašují, že pro předání Osobních údajů druhé Smluvní straně disponují platným právním titulem v souladu s čl. 6 odst. 1 GDPR.
- 11.4 Smluvní strany berou na vědomí, že za účelem plnění Smlouvy může docházet k předání Osobních údajů z přejímající Smluvní strany třetí osobě, zejména osobě, prostřednictvím

kteřé přejímající Smluvní strana vykonává či plní práva a povinnosti vyplývající ze Smlouvy nebo vzniklá v souvislosti se Smlouvou. Za plnění povinností ze Smlouvy se považuje zejména provádění Překládky a s ní souvisejících záležitostí v rozsahu a za podmínek stanovených Smlouvou.

- 11.5 Předávající Smluvní strana zajistila nebo zajistí splnění veškerých zákonných podmínek nezbytných pro předání Osobních údajů vůči subjektům údajů, zejména informuje subjekty údajů o skutečnosti, že došlo k předání konkrétních Osobních údajů přejímající Smluvní straně, a to za účelem plnění Smlouvy. V případě, že přejímající Smluvní stranou je společnost CETIN, předávající Smluvní strana seznámí subjekty údajů rovněž i s podmínkami zpracování Osobních údajů, včetně rozsahu zvláštních práv subjektu údajů, které jsou uvedeny v Zásadách zpracování osobních údajů dostupných na adrese <https://www.cetin.cz/zasady-ochrany-osobnich-udaju>. Splnění povinností uvedené v tomto odstavci je předávající Smluvní strana povinna přejímající Smluvní straně na výzvu písemně doložit.

12. ZÁVĚREČNÁ USTANOVENÍ

- 12.1 Smlouva nabývá platnosti dnem jejího uzavření a účinnosti dnem následujícím po dni jejího uveřejnění dle zákona č. 340/2015 Sb., o zvláštních podmínkách účinnosti některých smluv, uveřejňování těchto smluv a o registru smluv (zákon o registru smluv), v účinném znění (dále jen „**Zákon o registru smluv**“). Stavebník se zavazuje nejpozději do dvaceti (20) dnů od uzavření Smlouvy uveřejnit její obsah a tzv. metadata a splnit další povinnosti v souladu se Zákonem o registru smluv. Stavebník se zavazuje doručit společnosti CETIN potvrzení o uveřejnění Smlouvy dle Zákonu o registru smluv vydané správcem registru smluv nejpozději následující den po jeho obdržení. Nebude-li Smlouva uveřejněna v souladu se Zákonem o registru smluv ani do tří (3) měsíců od jejího uzavření, zavazuje se Stavebník uzavřít se společností CETIN novou smlouvu, která svým obsahem bude hospodářsky odpovídat znění Smlouvy (příčemž určení lhůt, dob a termínů bude odpovídat tomuto principu a časovému posunu), a to do sedmi (7) dnů od doručení výzvy společnosti CETIN Stavebníkovi. Ujednání tohoto odstavce nabývá účinnosti dnem uzavření Smlouvy.

- 12.2 Vztahy ze Smlouvy vyplývající i vztahy Smlouvou neupravené se řídí právním řádem České republiky, zejména občanským zákoníkem.

- 12.3 Písemným stykem či pojmem „**písemně**“ se pro účely Smlouvy rozumí předání zpráv jedním z těchto způsobů:

- (a) v listinné podobě;
- (b) prostřednictvím datové schránky, přičemž doručovaný dokument musí být podepsán zaručeným elektronickým podpisem podepisující osoby dle zákona č. 297/2016 Sb., o službách vytvářejících důvěru pro elektronické transakce, ve znění pozdějších předpisů (dále jen „**Zaručený elektronický podpis**“);
- (c) e-mailovou zprávou opatřenou Zaručeným elektronickým podpisem;
- (d) e-mailovou zprávou zaslanou na adresu kontaktních osob, tak jak jsou specifikovány v čl. 8 Smlouvy.

Smluvní strany ujednaly, že pro případ změny Smlouvy dle odst. 12.7, věty první Smlouvy a pro případ odstoupení od Smlouvy se nepoužije způsob uvedený pod písmeny (c) a (d).

- 12.4 Smluvní strany ujednaly, že Smlouvu uzavřou prostřednictvím elektronických prostředků na dálku; Smlouva je uzavřena doručením Smlouvy opatřené Zaručeným elektronickým podpisem oprávněných osob obou Smluvních stran druhé Smluvní straně

prostřednictvím datové schránky.

- 12.5 Smluvní strany se zavazují vyvinout maximální úsilí k odstranění vzájemných sporů, vzniklých na základě Smlouvy nebo v souvislosti se Smlouvou, a k jejich vyřešení zejména prostřednictvím jednání odpovědných osob nebo jiných pověřených subjektů. Nedohodnou-li se Smluvní strany na způsobu řešení vzájemného sporu, má každá ze Smluvních stran právo uplatnit svůj nárok u příslušného soudu České republiky.
- 12.6 Smluvní strany si nepřejí, aby nad rámec ustanovení Smlouvy byla jakákoliv práva a povinnosti dovozovány z dosavadní či budoucí praxe zavedené mezi Smluvními stranami či zvyklostí zachovávaných obecně či v odvětví týkajícím se předmětu plnění Smlouvy, ledaže je ve Smlouvě výslovně sjednáno jinak. Vedle shora uvedeného si Smluvní strany potvrzují, že si nejsou vědomy žádných dosud mezi nimi zavedených obchodních zvyklostí či praxe.
- 12.7 Smlouva může být měněna pouze písemně, a to právními jednáními Smluvních stran výslovně označenými za dodatky ke Smlouvě s podpisy osob oprávněných jednat za Smluvní strany na téže listině; změna jinou formou je vyloučena. Smluvní strany ujednaly a souhlasí, že ujednání věty předchozí, část za středníkem se neuplatní pro případ Oznamení o změně výše nákladů dle odst. 5.5 Smlouvy.
- 12.8 Smluvní strany se dohodly na vyloučení aplikace následujících ustanovení občanského zákoníku:
- § 557;
 - § 1767 odst. 2;
 - § 1740 odst. 2 druhá věta a odst. 3; a
 - § 1743.
- 12.9 Smluvní strany na sebe v souladu s § 1765 odst. 2 občanského zákoníku přebírají nebezpečí změny okolností.
- 12.10 S odkazem na příslušná ustanovení občanského zákoníku, zejména ustanovení § 1881 a § 1895 občanského zákoníku, není Stavebník oprávněn převést či postoupit Smlouvu ani jakákoliv svá práva nebo povinnosti ze Smlouvy nebo z její části třetí osobě bez předchozího písemného souhlasu společnosti CETIN.
- 12.11 Smlouva obsahuje úplné ujednání o předmětu Smlouvy a všech náležitostech, které Smluvní strany měly a chtěly ve Smlouvě ujednat, a které považují za důležité pro závaznost Smlouvy. Žádný projev Smluvních stran učiněný při jednání o Smlouvě ani projev učiněný po uzavření Smlouvy nesmí být vykládán v rozporu s výslovnými ustanoveními Smlouvy a nezakládá žádný závazek žádné ze Smluvních stran.
- 12.12 Smluvní strany souhlasí a potvrzují si, že údaje uvedené ve Smlouvě nejsou předmětem obchodního tajemství a zároveň nejsou informacemi požívajícími ochrany důvěrnosti majetkových poměrů.
- 12.13 Společnost CETIN přijala a dodržuje interní korporátní compliance program navržený tak, aby byl zajištěn soulad činnosti společnosti CETIN s platnými a účinnými právními předpisy, pravidly etiky a morálky, a zahrnující opatření, jejichž cílem je předcházení a odhalování porušování uvedených předpisů a pravidel (program Corporate Compliance - <https://www.cetin.cz/corporate-compliance>).
- Stavebník (a jakákoliv fyzická nebo právnická osoba, která s ním spolupracuje a kterou využívá pro plnění povinností z této Smlouvy nebo v souvislosti s jejím uzavřením a realizací, tj. pracovníci, zástupci nebo externí spolupracovníci) ctí a dodržuje platné a

účinné právní předpisy včetně mezinárodních smluv, základní morální a etické principy. Stavebník odmítá jakékoliv deliktní jednání a tohoto se zdržuje. Stavebník prohlašuje, že podle jeho nejlepšího vědomí a svědomí on ani žádný jeho pracovník, zástupce nebo externí spolupracovník neporušili v souvislosti s uzavřením této Smlouvy žádný platný a účinný právní předpis. Stavebník prohlašuje, že jeho činnost je legální a veškeré jeho prostředky pocházejí výhradně z legálních zdrojů.

Stavebník je povinen činit veškerá náležitá opatření a vyvíjet co největší úsilí, aby zabránil tomu, že on nebo jakýkoli jeho pracovník, zástupce nebo externí spolupracovník poruší v souvislosti s realizací této Smlouvy jakýkoliv platný a účinný právní předpis.

Aniž by byla dána jakákoli souvislost s předmětem činnosti dle této Smlouvy, Stavebník prohlašuje, že uplatňuje a bude uplatňovat veškerá náležitá opatření a že vyvíjí a bude vyvíjet co největší úsilí, aby v rámci jeho činnosti nebo zájmu nedošlo k jednání nebo situaci, která by způsobila takové významné ohrožení nebo narušení jeho reputace, jež by mohlo mít negativní dopad na reputaci s ním spolupracujících subjektů.

Vystupuje-li Stavebník pro společnost CETIN nebo jejím jménem, dává dodržování uvedených zásad najevo.

12.14 Smlouva je vyhotovena v elektronické podobě, v jednom (1) stejnopise.

12.15 Součástí Smlouvy jsou následující Přílohy:

Příloha č. 1 - CTN

Příloha č. 2 - Územní rozhodnutí Městského úřadu Starý Plzenec – rozhodnutí o umístění stavby č. j. 2066/2017/MěÚSP-6-ÚR ze dne 18. 12. 2017

Příloha č. 3 - prodloužení platnosti ÚR / SP

CETIN

Stavebník

V Praze dne

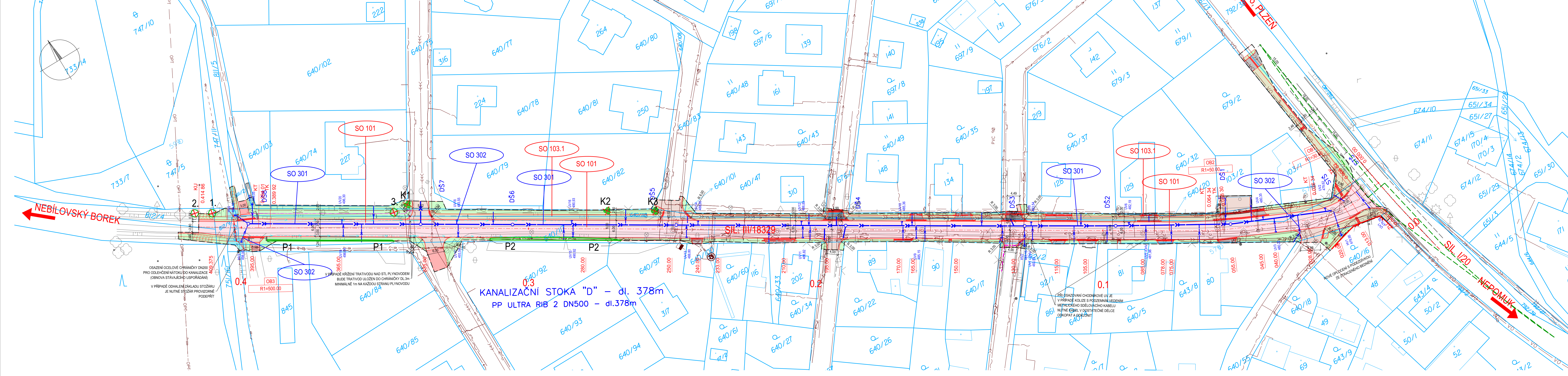
V Plzni dne

CETIN a.s.

Jaroslav Nohava
manažer, PPPS region Čechy jih
(elektronicky podepsáno)

Správa a údržba silnic Plzeňského kraje, p.o

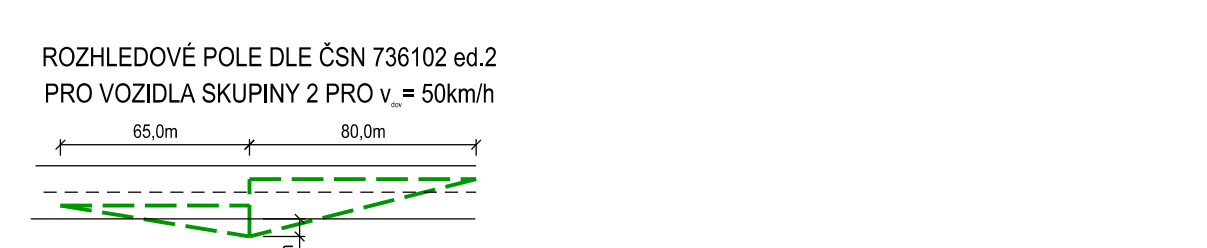
Ing. Miroslav Doležal
generální ředitel
(elektronicky podepsáno)



LEGENDA:

- ASFALT VOZOVKA
- NEZPEVNĚNÁ KRAJNICE, DOSYPÁNÍ FRÉZOVANOU DRTI
- ZPEVNĚNÍ ASFALTOVÝCH VJEZDŮ
- DLAŽBA CHODNÍK (BETONOVÁ DLAŽBA TL. 60 mm V ODSTÍNU PŘÍRODNÍ BARVY)
- BETONOVÁ DLAŽBA TL. 60 mm S VÝSTUPKY V ODSTÍNU ČERVENÉ BARVY
- VIZUÁLNÍ VYZNAČENÍ BEZPEČNOSTNÍHO ODSTUPU Z ČERVENÉ BARVY
- CHODNÍKOVÝ PŘEJEZD (BETONOVÁ DLAŽBA TL. 80 mm V ODSTÍNU PŘÍRODNÍ BARVY)
- SJEZDY K NEMOVITOSTEM (BETONOVÁ DLAŽBA TL. 80mm V ODSTÍNU PŘÍRODNÍ BARVY)
- ZELENĚ (OHUMUSOVÁNÍ A OSETI TRAVNÍM SEMENEM)
- ZPEVNĚNÍ PŘÍKOPU DLAŽBOU Z LOMOVÉHO KAMENE DO BETONOVÉHO LOŽE
- NÁVRH KOMUNIKACE
- TRATIVOD DN150
- BETONOVÝ OBRUBNÍK (SILNIČNÍ, PARKOVÝ)
- ULIČNÍ VPUŠT
- 2 x CHRÁNIČKA PE 110mm
- HRANICE STAVBY
- HRANICE PARCEL KN
- ZAMĚŘENÍ STÁVAJÍCÍHO STAVU
- NOVÉ VODOROVNĚ DOPRAVNÍ ZNAČENÍ
- STÁVAJÍCÍ VODOROVNĚ DOPRAVNÍ ZNAČENÍ

- ZELENĚ KÁCENÁ**
- STROMY
 - KEŘE
 - POROST DŘEVIN



- KOORDINOVANÉ STAVBY:**
- III/18329 Chválenice průtah, přeložka kabelu CETIN
 - III/18329 CHVÁLENICE - PRŮTAH - SO 103.2

STÁVAJÍCÍ INŽENÝRSKÉ SÍŤ:

- SĎELOVACÍ KABEL PODZEMNÍ - CETIN a.s.
- SĎELOVACÍ KABEL NEPROVOZOVANÝ - CETIN a.s.
- RADIOVÁ SÍŤ - CETIN a.s., T-Mobile a.s.
- OPTICKÉ VEDENÍ NADZEMNÍ - TELCO PRO SERVICES, a.s.
- VO PODZEMNÍ - OBEC CHVÁLENICE
- VODOVOD - ČEVAK s.r.o.
- KANALIZACE DEŠŤOVÁ - OBEC CHVÁLENICE
- KANALIZACE SPLAŠKOVÁ - OBEC CHVÁLENICE
- NN do 1kV PODZEMNÍ - ČEZ DISTRIBUCE a.s.
- NN do 1 kV NADZEMNÍ - ČEZ DISTRIBUCE a.s.
- VN do 35 kV PODZEMNÍ - ČEZ DISTRIBUCE a.s.
- VN do 35 kV NADZEMNÍ - ČEZ DISTRIBUCE a.s.
- VVN do 110 kV NADZEMNÍ - ČEZ DISTRIBUCE a.s.
- PLYN STL - RWE Distribuční služby s.r.o.
- OPTICKÝ KABEL PODZEMNÍ - MRKINET s.r.o.

PŘELOŽKY INŽENÝRSKÝCH SÍŤÍ:

- SO301 - KANALIZACE DEŠŤOVÁ
- SO301 - REVIZNÍ ŠACHTA

SEZNAM STAVEBNÍCH OBJEKTŮ:

- SO 001 PŘÍPRAVA ÚZEMÍ
- SO 101 III/18329 CHVÁLENICE
- SO 103.1 CHODNÍKY
- SO 301 DEŠŤOVÁ KANALIZACE
- SO 302 ULIČNÍ VPUŠTI A PŘIPOJKY

POZNÁMKA:

1. ZÁKRES INŽENÝRSKÝCH SÍŤÍ ODPOVÍDÁ PODKLADŮM PŘEDANÝCH JEDNOTLIVÝMI VLASTNÍKY POPŘ. JEJICH SPRÁVCI. PŘED ZAPOČETÍM ZEMNÍCH PRACÍ JE POVINNOSTÍ ZHOTOVITĚLE PROVĚST VYTÝČENÍ TRASY PODZEMNÍHO VEDENÍ A DODRŽET OCHRANÉ PÁSMO A PODMÍNKY V TOMTO OCHRANĚM PÁSMU.
2. PŘESNOST VYTÝČENÍ DLE ČSN 730420-1, ČSN 730420-2. PRO VYTÝČENÍ BUDE POUŽITA PLATNÁ A OVĚŘENÁ VYTÝČOVACÍ SÍŤ STAVBY.

ČÁST C

VÝŠKOVÝ SYSTÉM BpV		SOUŘADNICOVÝ SYSTÉM S-JTSC	
Číslo změny:	Obsah změny:	Datum změny:	
01	-	-	
02	-	-	
03	-	-	

Objednatel: **SÚSPK**
 SPRÁVA A ÚDRŽBA SILNIC PLZEŇSKÉHO KRAJE, p.o.
 Koterovská 462/162, 326 00 Plzeň
 telefon: +420 377 172 101
 e-mail: suspk@suspk.eu

Generální projektant: **SUDOP PRAHA**
 Ošlanská 1a, 130 80 Praha 3
 tel.: +420 267 094 111
 e-mail: praha@sudop.cz

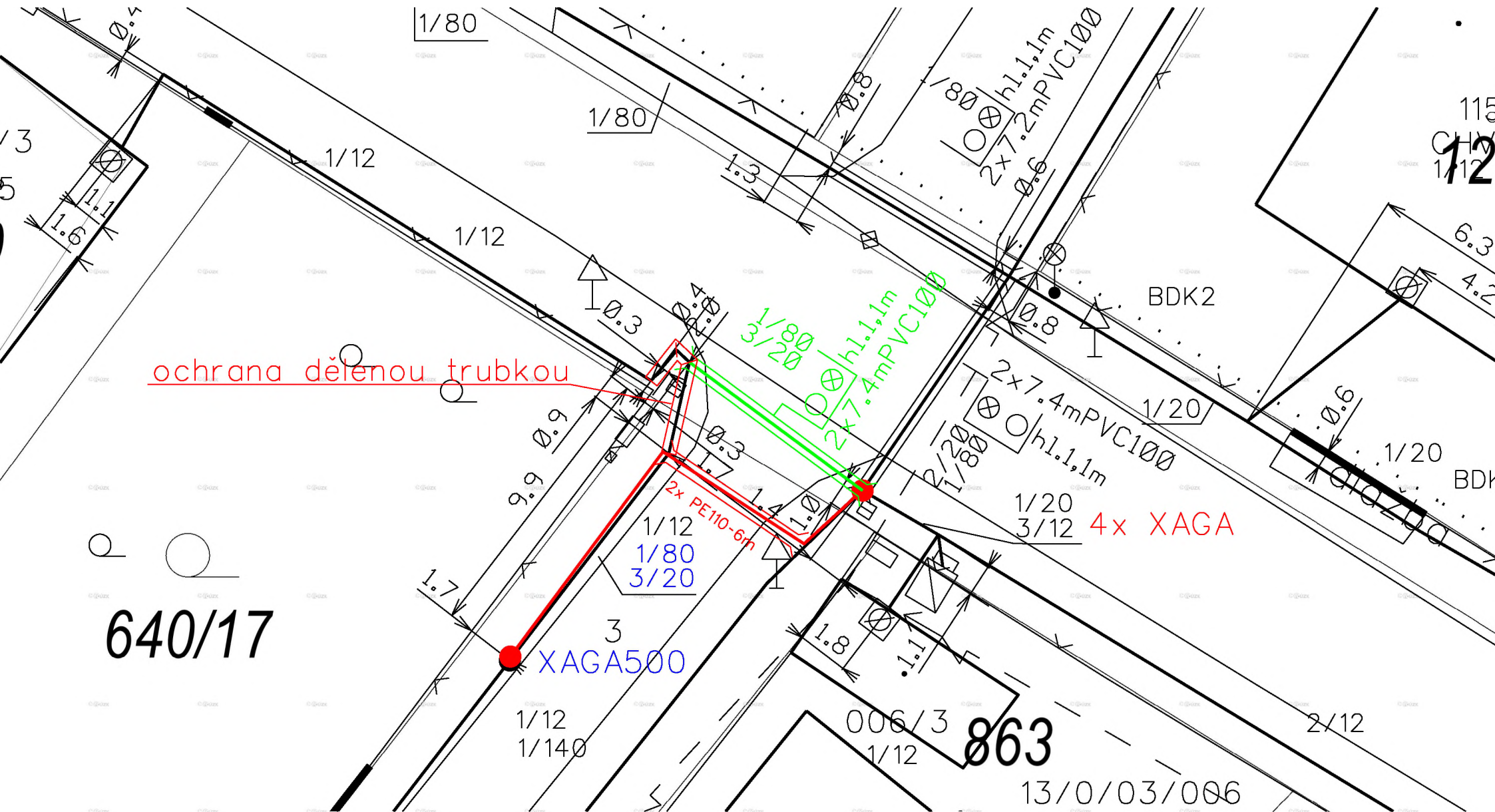
Hlavní inženýr projektu: ING. LUKÁŠ SZABŮ
 Garant profese: ING. LUKÁŠ SZABŮ

Středisko: **PROJEKTOVÉ STŘEDISKO PLZEŇ**
 Vedoucí střediska: ING. OTA HELLER
 Odpovědný projektant SO, IO, PS: *Kučerová*
 Vypracoval: *Kučerová*
 Naděжда KRAKOROVÁ
 Kontroloval: ING. PETER VALIŠ

Název akce: **III/18329 CHVÁLENICE - PRŮTAH**
 Číslo smlouvy: 18-230.230
 Projektový stupeň: PDPS

Část: **SOUHRNNÉ ŘEŠENÍ STAVBY**
 Datum: 08/2019
 Číslo části: C
 Název přílohy: **KOORDINAČNÍ SITUACE**
 Měřítko: 1:500
 Počet formátů: 8x4
 Číslo přílohy: 2





PPD - Propočet projektové dokumentace

Ceník: ř VP 2021 - Ostatní STAND. - 2022.03

Položková d: 2022.03

Název stavby: VPIC Chválenice silnice III-18329

Číslo SPP prvku:

Zhotovitel PD: XXXXXXXXXX

KPO:

HOST:

VUJ:

Technické údaje:

KMVYK:	0.020	KMP:	1.550	bytových HTS	0
KMVYK: voz.	0.010	KMMK:	0.055	podnik. HTS:	0
km otvorů:	0.000	KMNT:	0.000	rekreač. HTS:	0
		KMTRU:	0.000	PP HR:	0
		KMOK:	0.000	PP UR:	0
		KMVL:	0.000		
		KMTRK:	0.000		

Rozdělení dle zón:

1: Nad 100 tis. obyv.

Historické centrum 0.000 km Městská zástavb 0.000 km Předměstí 0.000 km

2: Od 10 tis. do 100 tis. obyv.

Historické centrum 0.000 km Městská zástavb 0.000 km Předměstí 0.000 km

3: Od 1 tis. do 10 tis. obyv.

Historické centrum 0.000 km Městská zástavb 0.000 km Předměstí 0.000 km

4: Do 1 tis. obyv.

Chráněná přírodní území 0.000 km Ostatní terén 0.000 km

Rekapitulace nákladů:

PŘÍPRAVA	14 820,15 Kč
ZEMNÍ PRÁCE	30 571,26 Kč
MONTÁŽ	26 268,90 Kč
GEODETIKÉ PRÁCE PŘÍPRAVA	0,00 Kč
GEODETIKÉ PRÁCE REALIZACE	6 109,79 Kč
VĚCNÁ BŘEMENA PŘÍPRAVA	3 332,61 Kč
VĚCNÁ BŘEMENA REALIZACE	11 368,13 Kč
PROVOZNÍ PRÁCE	0,00 Kč
MATERIÁL DOD. CETIN	0,00 Kč
MATERIÁL VYŘAZENÝ	0,00 Kč
MATERIÁL ZHOTOVITELE - Vykazovaný	11 963,30 Kč
MATERIÁL ZHOTOVITELE - Nevykazovaný	0,00 Kč
POPLATKY	2 000,00 Kč

Celkové náklady: **106 434 Kč**

STAVEBNÍ ČINNOST 78 863,01 Kč

NESTAVEBNÍ ČINNOST 27 571,13 Kč

Seznam položek

Číslo SAP	Stavební činnost	Název položky	Množství	Celková cena
PŘÍPRAVA				
953646		Autorský dozor pro výstavbu, opravy sítě	1860.00 JV	1 860,00 Kč
958084		Návrh cenový a technický	1.00 ks	12 960,15 Kč
ZEMNÍ PRÁCE				
954970 S		Pokládka PE nebo vrapované chráničky	12.00 m	286,80 Kč
954977 S		Povrchy nad rámeč litý beton	2.00 m2	1 629,28 Kč

958554 S	Práce zemní do 50 m-ostatní činnosti	1.00 ks	5 647,08 Kč
952345 S	Rýha v trávě 35/70-100	10.00 m	4 005,30 Kč
955570 S	Rýha ve vozovce lity asfalt 50/100	10.00 m	18 761,40 Kč
955053 S	Vytyčení trasy v zastavěném terénu	20.00 m	241,40 Kč
MONTÁŽ			
955076 S	Demontáž spojky mechanické	1.00 ks	1 943,96 Kč
952649 S	Měření stejnosměrné během stavby- první čtyřka	4.00 ks	711,84 Kč
952650 S	Měření stejnosměrné během stavby - další čtyřka	31.00 ks	1 273,17 Kč
952644 S	Měření střídavé během stavby - další čtyřka	31.00 ks	848,78 Kč
952643 S	Měření střídavé během stavby - první čtyřka	4.00 ks	383,28 Kč
955000 S	Montáž jedné čtyřky s oboustr.číslováním	70.00 ks	2 395,40 Kč
955281 S	Montáž spojky smrštitelné do 50 čtyřek	5.00 ks	6 502,65 Kč
954990 S	Montáž úložných kabelů do 15 XN	30.00 m	699,90 Kč
954991 S	Montáž úložných kabelů do 50 XN	25.00 m	719,25 Kč
958469 S	Uvedení stavby do provozu	3720.00 JV	3 720,00 Kč
955630 S	Vyhledání průběhu tlk. kabelu při výstavbě	3.00 ks	3 663,57 Kč
958555 S	Zpracování dok. skut. provedení do 50 m	1.00 ks	3 105,50 Kč
955040 S	Zrušení úložných kabelů do15 XN	20.00 m	301,60 Kč
GEODETIKÉ PRÁCE REALIZACE			
956284 S	Zaměření trasy pro stavbu do 100m	1.00 ks	6 109,79 Kč
VĚCNÁ BŘEMENA PŘÍPRAVA			
955313	Uzavření sml. o SB o VBŘ	1.00 ks	3 332,61 Kč
VĚCNÁ BŘEMENA REALIZACE			
958747 S	Plán geom.pro VBŘ do 200m vč.(kus=100m)	1.00 ks	3 949,76 Kč
954830	Projednání Smlouvy o zřízení věcného břemene	1000.00 JV	1 000,00 Kč
955315	Uzavření sml.na zákl.SSB a přípr.vkl.VBŘ	1.00 ks	2 592,03 Kč
958085	Zajištění vkladu/výmazu věcného břemene do/z KN	1.00 ks	3 394,33 Kč
958459	Zápis dokumentu do systému Objednatele	1.00 ks	432,01 Kč
POPLATKY			
955367	Poplatky k podzemním tratím síť.metalic.	2000.00 JV	2 000,00 Kč

Limitka materiálu

Číslo SAP	Stavební činnost	Název položky	Množství	Celková cena
MATERIÁL ZHOTOVITELE - Vykazovaný				
303918 S		Deska krycí plast. 300x1000 mm	10.00 ks	380,20 Kč
319092 S		Díl ohybový Syspro 160/110	2.00 ks	616,42 Kč
303795 S		Fólie výstražná 220mm PE oranžová	20.00 m	76,80 Kč
303813 S		Fólie výstražná 330mm PE oranžová	10.00 m	44,20 Kč
300108 S		Kabel plastový TCEPKPFLE 25x4x0,4	25.00 m	1 769,50 Kč
300105 S		Kabel plastový TCEPKPFLE 5x4x0,4	30.00 m	662,40 Kč
302550 S		Mini Marker 1401 3M Ball	2.00 ks	442,62 Kč
312425 S		Modul konektor. 9700-10P	10.00 ks	230,60 Kč
320312 S		Souprava odbočovací BOKT-5S-43/8-75/15	3.00 ks	436,23 Kč
312863 S		Spojka kabelová XAGA 500 43/8-300/FLE CZ	5.00 ks	2 554,85 Kč
319184 S		Spona trubkySYSPRO	12.00 ks	358,56 Kč
319209 S		Trubka dělená SYSPRO 160/110	6.00 m	3 266,70 Kč
302655 S		Trubka PE 110/3,5/6000mm	2.00 ks	1 124,22 Kč
MATERIÁL ZHOTOVITELE - Nevykazovaný				
304267 S		Páska lepící iz. 19mmx20mx0,15mm černá	8.00 ks	0,00 Kč

Městský úřad Starý Plzenec

odbor výstavby

Smetanova 932, 332 02 Starý Plzenec

Spis. zn.: 2066/2017/MěÚSP/OV/Luk

Č.j.: 2066/2017/MěÚSP-6-ÚR

Vyřizuje

E-mail:

Telefon:

idDS: dyrbzbq

Starý Plzenec 18.12.2017

Toto rozhodnutí mábylo
právní moci dne 15.1.18



Datum 15.1.18

ÚZEMNÍ ROZHODNUTÍ

Městský úřad Starý Plzenec, odbor výstavby, jako stavební úřad příslušný podle § 13 odst. 1 písm. d) zákona č. 183/2006 Sb., o územním plánování a stavebním řádu (stavební zákon), ve znění pozdějších předpisů (dále jen "stavební zákon"), v územním řízení posoudil podle § 84 až 90 stavebního zákona žádost o vydání rozhodnutí o umístění stavby nebo zařízení (dále jen "rozhodnutí o umístění stavby"), kterou dne 28.6.2017 podala

Správa a údržba silnic Plzeňského kraje, příspěvková organizace, IČO 72053119, Škroupova 1760, Jižní Předměstí, 301 00 Plzeň 1
a Obec Chválenice, IČO 00256714, Chválenice 21, 332 05 Chválenice,

které zastupuje společnost SUDOP PRAHA a.s., IČO 25793349, Olšanská 2643, 130 00 Praha 3-Žižkov

(dále jen "žadatel"), a na základě tohoto posouzení vydává podle § 92 stavebního zákona a § 9 vyhlášky č. 503/2006 Sb., o podrobnější úpravě územního rozhodování, územního opatření a stavebního řádu

rozhodnutí o umístění stavby:

průtah Chválenice - silnice III/18329 (dále jen "stavba") na pozemcích st. p. 80 (zastavěná plocha a nádvoří), st. p. 81 (zastavěná plocha a nádvoří), st. p. 92 (zastavěná plocha a nádvoří), st. p. 103/2 (zastavěná plocha a nádvoří), parc. č. 640/5 (zahrada), parc. č. 640/16 (zahrada), parc. č. 640/20 (ostatní plocha), parc. č. 640/40 (orná půda), parc. č. 640/47 (ostatní plocha), parc. č. 640/55 (ostatní plocha), parc. č. 640/57 (ostatní plocha), parc. č. 640/75 (ostatní plocha), parc. č. 640/83 (ostatní plocha), parc. č. 640/98 (ostatní plocha), parc. č. 640/101 (ostatní plocha), parc. č. 640/117 (ostatní plocha), parc. č. 640/118 (ostatní plocha), parc. č. 640/119 (ostatní plocha), parc. č. 640/120 (ostatní plocha), parc. č. 643/8 (zahrada), parc. č. 676/1 (ostatní plocha), parc. č. 676/2 (ostatní plocha), parc. č. 676/13 (trvalý travní porost), parc. č. 792/2 (ostatní plocha), parc. č. 792/38 (ostatní plocha), parc. č. 811/2 (ostatní plocha), parc. č. 811/5 (ostatní plocha), parc. č. 812/4 (ostatní plocha), parc. č. 812/9 (ostatní plocha), parc. č. 812/11 (ostatní plocha) v katastrálním území Chválenice .

Druh a účel umístěvané stavby:

- jedná se o stavbu veřejné infrastruktury. Stavba slouží pro zvýšení bezpečnosti chodců a cyklistů v zájmovém území a usměrnění automobilové dopravy v dané lokalitě. Délka rekonstruovaného úseku bude cca 415 m. Průtah silnice je navržen jako místní komunikace funkční třídy C, konstrukce vozovky z asfaltového betonu. V rámci úpravy křižovatky I/20 a III/18329 je řešena autobusová zastávka v zálivu šířky 3,5 m. Součástí stavby bude také pravostranný chodník podél silnice III/18329, který naváže na chodník podél silnice I/20. Dokumentace řeší vjezdy a sjezdy

na pozemky, vegetační úpravy, dešťovou kanalizaci, uliční vpusti a přípojky. Nedojde k navýšení dopravy, které by vedlo ke změně hlukové situace v uvedeném území. Po dokončení stavebních úprav budou plochy za obrubami vysvahovány a ozeleněny. Je navrženo ohumusování v tl. 150mm a osetí travním semenem.

Umístění stavby na pozemku a určení prostorového řešení stavby:

- Stavba se nachází v intravilánu obce podél silnice III/18329 v průtahu obcí Chválenice. Začátek stavby je v místě křižovatky se sil. I/20 a končí na hranici obce Chválenice napojením na stávající stav.

Objekty přípravy území

SO 001 Příprava území

Stávající dešťové stoky po obou stranách budou po přepojení všech přípojek na novou stoku D v rámci SO 301 ponechány na místě. S ohledem na jejich průběh a množství inženýrských sítí v jejich blízkosti bylo navrženo zafoukání popílkovou suspenzí případně zalití betonem.

Objekty pozemních komunikací

SO 101 III/18329 Chválenice

Směrové řešení

Směrové řešení vychází z trasování inženýrských sítí v prostoru místní komunikace a požadavku na plynulost osy komunikace a dále nakolmení křižovatky se sil. I/20. Na trase jsou dva prosté kružnicové oblouky o $R_1 = 30m$ a $R_2 = 50m$.

Výškové řešení

Výškové řešení komunikace vychází z požadavků na plynulé navázání ve všech křižovatkách a na všechny napojované nemovitosti. Podélné sklony jsou navrženy v rozmezí 1,49% - 7,0% a jsou zaoblény oblouky o poloměru v rozmezí $R=300m$ – $R=10000m$. Napojení v křižovatce se sil. I/20 je řešeno lomem o rozdílu sklonu celkem 4,0% dle požadavku ČSN 736102.

Šířkové uspořádání

Komunikace je navržena v kategorii MO2 – /7,0/50. Návrhové kategorii odpovídá šířkové uspořádání:

- jízdní pruh $2 \times 2,75 m$
- vodící a odvodňovací proužek $2 \times 0,25 m$
- bezpečnostní odstup $2 \times 0,50 m$

V místě směrového oblouku o poloměru $R=50m$ je provedeno rozšíření vozovky o 0,7m.

Konstrukce vozovky

Konstrukce vozovky je navržena netuhá s krytem s asfaltového betonu dle TP 170 pro TDZ VI.

Odvodnění

Odvodnění vozovky bude řešeno příčným a podélným sklonem k obrubě a dále do uličních vpustí. Uliční vpusti jsou součástí SO 302.

V km 0,402 34 je osazena ocelová chránička DN 200, která slouží k vyrovnání velkých přítoků při přívalových deštích do otevřené vodoteče, sloužící k napájení kaskády rybníků v obci. Toto řešení je obnovení stávající nefunkční a neprůchodné chráničky. Chránička bude uložena do betonového lože. Vtok a výtok bude odlážděn kamennou dlažbou do betonového lože.

SO 102 Úprava křižovatky I/20 x III/18329

Součástí objektu je úprava stávající zpevněné plochy u křižovatky silnic I/20 a III/18329. Úprava spočívá ve stavebním vymezení autobusové zastávky v zálivu šířky 3,5m. Délka nástupní hrany je navržena 18m. Vjezdový a výjezdový klín je navržen délky 15m. Umístění zastávky je navrženo s ohledem na její nekonfliktní polohu ve vztahu k rozhledovým trojúhelníkům s křižovatkou se sil. III/18329. Zastávka je umístěna v intravilánu obce.

Konstrukce vozovky autobusové zastávky

Konstrukce vozovky je navržena netuhá s krytem z asfaltového koberce mastixového dle TP170 pro TDZ I.

Odvodnění

Odvodnění zastávky je příčným a podélným sklonem ve směru k nástupní hraně, kde je osazen liniový odvodňovač s mříží min D400, který je napojen novou přípojkou do dešťové kanalizace podél sil. I/20.

SO 103 Chodníky

V rámci stavebního objektu SO 103 je řešen pravostranný chodník podél silnice III/18329 a navázání na chodník podél sil. I/20, všechny vjezdy a sjezdy a vegetační úpravy. Odvodnění zpevněných ploch je řešeno příčným a podélným sklonem do vozovky a dále do vpustí. Konstrukce vpustí a přípojek je součástí objektu SO 302 Uliční vpustí a přípojky. Součástí objektu je zrušení žlábků před hasičskou zbrojnicí (při čelním pohledu vpravo). Svod ze střechy bude zaústěn přímo do dešťové kanalizace SO 301.

Vodohospodářské objekty

SO 301 Dešťová kanalizace

Přehled projektovaných parametrů

Gravitační stoky

<u>Označení</u>	<u>materiál</u>	<u>profil (mm)</u>	<u>délka(m)</u>
Stoka „D“	BETON	DN 500	391,00 m
Připojení dešťových stok	PVC	DN 250	24,00 m
Připojení dešťových svodů	PVC	DN 150	103,00 m
Stoka „D“			

Délka gravitační stoky „D“ je 391 m.

Navržená dešťová stoka „D“ bude vedena uprostřed pravého jízdního pruhu silnice III/18329 směrem z Chválenic do Nebílovského Borku. Na potrubí budou vysazeny odbočky 500/150 pro potrubí z uličních a horských vpustí a odbočky pro připojení stávající dešťové kanalizace 500/150, 500/250. Ve staničení 0,0414 km a 0,0506 km budou na dešťovou kanalizaci napojeny dešťové svody z objektu hasičské zbrojnice. Šachty DŠ5, DŠ6 a DŠ7 budou umístěny do křižovatek silnice III/18329 a místních komunikací pro připojení stávající dešťové kanalizace.

Šachty jsou navrženy prefabrikované, včetně dna, do kterého budou osazeny vložky pro napojení potrubí z betonu. Poklopy budou litinové pro zatížení D 400 bez odvětrání 10 ks. Průměrná hloubka uložení je cca 2-2,2 m.

Betonové potrubí DN 500 vyhoví, protože kapacitní průtok pro potrubí DN 500 mm při sklonu 10,2‰ činí 419 l/s a návrhový průtok je 346 l/s.

SO 302 Uliční vpustí a přípojky

Dešťová voda z komunikace je sváděna příčným a podélným sklonem k uličním vpustem. Voda z příkopů podél komunikací je zachytávána v horských vpustech.

Součástí objektu SO 302 jsou vpusti:

	<i>staničení</i>	<i>umístění</i>
UV1	0,008 24	Vlevo
UV2	0,021 50	Vpravo
UV3	0,040 00	Vlevo
UV4	0,045 25	Vpravo
UV5	0,085 00	vlevo
UV6	0,091 00	Vpravo
UV7	0,125 00	Vlevo
UV8	0,125 00	Vpravo
UV9	0,165 00	Vlevo
UV10	0,170 00	Vpravo
UV11	0,205 00	Vlevo
UV12	0,205 00	Vpravo
UV13	0,245 00	Vlevo
UV14	0,241 00	Vpravo
UV15	0,285 00	Vlevo
UV16	0,285 00	Vpravo
UV17	0,325 00	Vlevo
UV18	0,325 00	Vpravo
UV19	0,365 00	Vlevo
UV20	0,365 00	Vpravo

	<i>staničení</i>	<i>umístění</i>
HV1	0,017 82	vlevo
HV2	0,127 28	vlevo
HV3	0,399 95	vlevo
HV4	0,396 33	vpravo
HV5	0,402 27	vpravo

Vpusti se předpokládají betonové z prefabrikovaných dílů, přípojky z plastového potrubí KG. Mříže uličních vpustí budou plastové, rozměr 500 x 300mm pro zatížení min. D400.

Napojovací místo SO 301 je šachta osazené v křižovatce se sil. I/20. Napojení přípojek uličních vpustí a horských vpustí je na odbočky vysazené z hlavního řadu SO 301.

Sjezdy k nemovitostem jsou řešeny přes snížený obrubník s nášlapem + 5cm jako chodníkové přejezdy

Vymezení území dotčeného vlivy stavby:

- území dotčené vlivy stavby je totožné s pozemky, na kterých se stavba umísťuje a s pozemky sousedními v rozsahu, ve kterém stavební úřad vymezil jejich vlastníky jako účastníky řízení. Vymezení území dotčeného vlivy stavby je dáno určením okruhu účastníků územního řízení, neboť se jedná o vlastníky dotčených pozemků, dále o osoby, jejichž vlastnické nebo jiné věcné právo k sousedním stavbám anebo sousedním pozemkům nebo stavbách na nich může být územním rozhodnutím přímo dotčeno. Stavební úřad proto vymezil okruh sousedních pozemků a staveb, které by mohly být umístěním stavby dotčeny a to na základě zpracované dokumentace, zejména situačního výkresu a dále snímku z katastrální mapy. Stavba nebude mít v konečném výsledku negativní vliv na okolí (pomineme-li dobu, po kterou bude stavba prováděna, v této době může docházet k ovlivnění sousedních nemovitostí vlivem provádění stavebních prací).

I. Stanoví podmínky pro umístění stavby:

1. Umístění bude provedeno tak, jak je zakresleno v předloženém koordinačním situačním výkresu v měřítku 1:500, který vypracoval v 11/2016 Ing. Jan Dočekal, autorizovaný inženýr pro

dopravní stavby, ČKAIT 0202150. Stavba bude umístěna v souladu s dokumentací předloženou k územnímu řízení, která obsahuje výkres současného stavu území v měřítku katastrální mapy se zakreslením pozemků stavby, požadovaným umístěním stavby, s vyznačením vazeb a vlivů na okolí, vzdáleností od hranic pozemku.

2. Stavebník zajistí vytyčení prostorové polohy oprávněnou osobou.
3. Pokud dojde při umísťování stavby ke kácení dřevin rostoucích mimo les, je nutné projednání s příslušným obecním úřadem.
4. Projektové řešení bude splňovat požadavky stanovené vyhláškou č. 369/2001 Sb., o obecných technických požadavcích zabezpečujících užívání staveb osobami s omezenou schopností pohybu a orientace.
5. Vodní díla (vodovodní řad, kanalizační řady, jejich prodloužení, přeložka, úpravy, apod.) podléhají povolení příslušného speciálního stavebního úřadu, kterým je Magistrát města Plzně, odbor stavebně správní, Škroupova 4, Plzeň
6. Stavba komunikace, popř. stavební úpravy stávající místní komunikace podléhají povolení příslušného stavebního úřadu, kterým je Magistrát města Plzně, odbor stavebně správní, Škroupova 4, Plzeň.
7. Projektová dokumentace pro stavební povolení bude řešena v souladu s vyhl.499/2006 Sb., o dokumentaci staveb ve znění pozdějších předpisů.
8. Veškeré odpady budou likvidovány v souladu se zák.č.185/2001 Sb., o odpadech ve znění pozdějších předpisů.
9. Projektem mohou být pro trvalé zabudování do stavby navrženy jen takové výrobky, které splňují technické požadavky stanovené nařízením vlády č. 163/2002 Sb.
10. Inženýrské sítě umísťované v území budou v projektové dokumentaci zkoordinovány se stávajícími sítěmi tak, aby byla respektována norma ČSN 736005 - Prostorové uspořádání sítí technického vybavení. Budou respektovány stávající inženýrské sítě v území. Křížení stávajících sítí bude provedeno v souladu se stanovenými podmínkami správců sítí podzemního a nadzemního vedení v lokalitě.
11. Územní rozhodnutí platí dva roky ode dne nabytí právní moci.
12. Pozemek parc.č. 751/16 v k.ú. Chválenice bude po ukončení stavby uveden do původního stavu.
13. Budou dodrženy podmínky vyjádření ŘSD ČR ze dne 26.06.2017 pod č.j. 3738/17-33200/20-665/VSt.
14. Budou dodrženy podmínky koordinovaného stanoviska MMP, OŽP ze dne 06.06.2017 pod č.j. MMP/099681/17
15. Budou dodrženy podmínky vyjádření Povodí Vltavy s.p. ze dne 11.05.2017 pod zn.25408/2017/342/Kai, SP-2017/6185.
16. Budou dodrženy podmínky stanoviska obce Chválenice ze dne 03.05.2017 pod č.j. 516/2017
17. Budou dodrženy podmínky stanoviska SÚSPK ze dne 08.06.2017 pod zn. 5306/17/SÚSPK-P
18. Stavba bude umístěna v souladu s vyjádřeními příslušných správců sítí. Podmínky, které vyplývají ze stanovisek či vyjádření správců inženýrských sítí k jejich ochraně, včetně ochrany v jejich ochranných pásmech musí být respektovány a dodrženy v projektové dokumentaci, která bude součástí žádosti o stavební povolení. Povinnost splnit podmínky obsažené v těchto vyjádřeních implicitně vyplývá z ustanovení §152 odst. 1 stavebního zákona. Podmínky správců sítí podzemního a nadzemního vedení musí být respektovány, a to vyjádření ŘSD ČR ze dne 10.04.2017 pod č.j. 2032/17-33200/19-119/VSt, stanovisko GridServices s.r.o. ze dne 03.05.2017 pod zn. 5001494291; vyjádření CETIN a.s. ze dne 19.04.2017 pod č.j. POS-PD-320-17; vyjádření ČEZ Distribuce a.s. ze dne 09.05.2017 pod zn. 1092536704; vyjádření ČEVAK a.s. ze dne 21.04.2017 pod č.j. 017020001473; vyjádření Mraknet s.r.o. ze dne 29.05.2017.

19. Před zahájením výkopových prací je potřeba požádat o povolení zvláštního užívání komunikace (výkopové povolení), případně i o uzavírku komunikace na příslušném silničním správním úřadu. U místních komunikací je příslušným silničním správním úřadem zdejší odbor výstavby, u silnic II. a III. třídy je příslušným silničním správním úřadem Magistrát města Plzně, odbor dopravy, u silnic I. třídy je příslušným silničním správním úřadem KÚ PK, odbor dopravy a silničního hospodářství.

Účastníci řízení podle § 85 odst. 1 písm. a) stavebního zákona v souladu s § 27 odst. 1 správního řádu:

Obec Chválenice, Chválenice 21, 332 05 Chválenice

SÚS PK, příspěvková organizace, IČO 72053119, Škroupova 1760, Jižní Předměstí, 301 00 Plzeň 1

Odůvodnění:

Dne 28.06.2017 podal žadatel žádost o vydání rozhodnutí o umístění výše uvedené stavby. Protože žádost nebyla úplná a nebyla doložena všemi podklady a stanovisky potřebnými pro její řádné posouzení, byl žadatel dne 07.08.2017 vyzván k doplnění žádosti a řízení bylo přerušeno. Žádost byla doplněna dne 16.10.2017. Stavební úřad dne 18.10.2017 oznámil zahájení územního řízení známým účastníkům řízení a dotčeným orgánům. Současně podle ustanovení § 87 odst. 1 stavebního zákona upustil od ústního jednání, protože mu byly dobře známy poměry v území a žádost poskytovala dostatečný podklad pro posouzení záměru, a stanovil, že ve lhůtě do 15 dnů od doručení tohoto oznámení mohou účastníci řízení uplatnit své námítky a dotčené orgány svá závazná stanoviska.

Vypořádání s návrhy a námítkami účastníků:

- Účastníci neuplatnili návrhy a námítky.

Při územním řízení stavební úřad obdržel mimo jiné stanoviska, popř. vyjádření dotčených orgánů (viz. výše), které použil jako podklady pro rozhodování. V předložených stanoviscích a vyjádřeních vyslovily příslušné orgány s navrhovaným záměrem souhlas. Dotčenými orgány jsou orgány, o kterých to stanoví zvláštní zákon. Podle § 136 správního řádu jsou také dotčenými orgány správní orgán a jiné orgány veřejné moci příslušné k vydání závazného stanoviska nebo vyjádření, které je pak podkladem rozhodnutí správního orgánu. Ve svých stanoviscích a vyjádřeních dotčené orgány posuzují navrhovaný záměr v souladu se zvláštními předpisy a jejich stanoviska, popř. vyjádření jsou pro stavební úřad proto jedním z podkladů, na základě kterých výše uvedený záměr posuzuje. Výčet doložených stanovisek a vyjádření je uveden v odůvodnění tohoto rozhodnutí a tato stanoviska, popř. vyjádření jsou součástí spisu k navrhované stavbě. Případné podmínky, které vyplývají z těchto stanovisek, popř. vyjádření stavební úřad zahrnul do podmínek územního rozhodnutí.

V územním řízení stavební úřad posoudil s ust. § 90 stavebního zákona, zda je záměr žadatele v souladu s vydanou územně plánovací dokumentací, s cíli a úkoly územního plánování, zejména s charakterem území, s požadavky na ochranu architektonických a urbanistických hodnot v území, s požadavky tohoto zákona a jeho prováděcích právních předpisů, zejména s obecnými požadavky na využívání území, s požadavky na veřejnou dopravní a technickou infrastrukturu. Závazným podkladem pro vydání územního rozhodnutí je vydaná územně plánovací dokumentace, a pokud není vydána, resp. schválena, musí stavební úřad vyhodnotit záměr z hlediska splnění cílů a úkolů územního plánování, soulad s charakterem území a požadavky na ochranu architektonických a urbanistických hodnot v území. Pro obec Chválenice je vydána a schválena územně plánovací dokumentace s nabytím účinnosti 20.07.2010. Předmětné pozemky stavby jsou dle ÚPD součástí funkční plochy se způsobem využití „bydlení čisté“ a „ostatní významné komunikace“ a v těchto plochách lze umísťovat dopravní a technickou infrastrukturu. Umístění stavby není v rozporu se schválenou územně plánovací dokumentací obce Chválenice. Umístění stavby vyhovuje obecným požadavkům na využívání území.


Stavební zákon jako zvláštní předpis zakládá působnost úřadu územního plánování jako dotčeného orgánu v územním řízení (§6 stavebního zákona), kterým je Magistrát města Plzně, odbor stavební správní. Úkolem úřadu územního plánování je mimo jiné koordinace veřejných i soukromých zájmů ve smyslu ust. § 18 odst. 3 stavebního zákona. Dotčený orgán územního plánování se vyjadřuje z hlediska uplatňování záměrů územního plánování a posuzuje tedy umísťovaný záměr ve vztahu k územně plánovacím podkladům a ve vztahu k územně plánovací dokumentaci.

Stavební úřad určil okruh účastníků řízení dle § 85 stavebního zákona v souladu s ust. § 27 správního řádu. Účastníky územního řízení jsou žadatel, dále obec, na jejímž území má být požadovaný záměr uskutečněn, vlastník pozemku nebo stavby, na kterých má být požadovaný záměr uskutečněn, není-li sám žadatelem, nebo ten, kdo má jiné věcné právo k tomuto pozemku nebo stavbě, dále osoby, jejichž vlastnické nebo jiné věcné právo k sousedním stavbám anebo sousedním pozemkům nebo stavbám na nich může být územním rozhodnutím přímo dotčeno, dále osoby, o kterých tak stanoví zvláštní právní předpis. Stavební úřad posoudil, kteří z vlastníků sousedních pozemků a staveb na nich mohou být vydaným rozhodnutím přímo dotčeni a zahrnul je do okruhu účastníků řízení. Účastenství v územním řízení se posuzuje na základě vlastnického nebo věcného práva a dále přímého dotčení již existujícího práva. Na základě posouzení dle výše uvedených skutečností stavební úřad zahrnul do okruhu účastníků řízení tyto dotčené osoby:

účastníci řízení podle § 85 odst. 1 písm. a) stavebního zákona do vl. rukou:
SÚS PK a Obec Chválenice zastoupená společností SUDOP PRAHA a.s.

účastníci řízení podle § 85 odst. 1 písm. b) stavebního zákona:
Obec Chválenice

účastníci řízení podle § 85 odst. 2 písm. a) stavebního zákona:



účastníci řízení podle § 85 odst. 2 písm. b) stavebního zákona:

Osoby s vlastnickými nebo jinými věcnými právy k sousedním pozemkům:

st. p. 48, 49, 89, 90, 103/1, 116, 128, 129, 134, 137, 148, 197, 202, 219, 227, 310, parc. č. 640/1, 640/4, 640/17, 640/18, 640/22, 640/32, 640/33, 640/34, 640/35, 640/37, 640/49, 640/60, 640/74, 640/79, 640/82, 640/84, 640/92, 640/97, 640/100, 640/103, 640/121, 679/1, 679/2, 733/6, 733/7, 747/5, 747/11, 751/16, 751/19, 845 v katastrálním území Chválenice

Osoby s vlastnickými nebo jinými věcnými právy k sousedním stavbám:

Chválenice č.p. 60, č.p. 65, č.p. 82, č.p. 85, č.p. 96, č.p. 97, č.p. 115, č.p. 101, č.p. 105, č.p. 113, č.p. 108, č.p. 135, č.p. 150 a č.p. 215

Dále stavební úřad posoudil záměr umístění navrhované stavby s obecnými požadavky na využívání území. V souladu s cíli a úkoly územního plánování a s ohledem na souvislosti a charakter území je obecným požadavkem takové vymezení pozemků, stanovení podmínek jejich využívání a umístování staveb na nich, které nezhoršuje kvalitu prostředí a hodnotu území. Jak vyplývá z územního plánu, tak je zřejmé, že umístěním výše navrhované stavby nedojde ke zhoršení kvality prostředí ani hodnoty území, naopak dojde ke zkvalitnění prostředí a ke zlepšení dopravní obslužnosti v daném území.

Souhlasná stanoviska a vyjádření sdělili:

- souhlasné závazné stanovisko Hasičského záchranného sboru Plzeňského kraje ze dne 27.04.2017, čj. HSPM-2092-2/2017 ÚPP

- souhlasné závazné stanovisko KHS PK ze dne 03.05.2017 pod č.j. KHSPL/10609/21/2017
- vyjádření Úřadu pro zastupování státu ve věcech majetkových ze dne 18.05.2017 pod č.j. UZSVM/P/14067/2017-HMSU
- stanovisko Povodí Vltavy s.p. ze dne 11.05.2017 pod zn.25408/2017/342/Kai, SP-2017/6185
- rozhodnutí MMP, odboru dopravy ze dne 24.07.2017 pod č.j. MMP/182629/17, dále ze dne 24.07.2017 pod č.j. MMP/171842/17 a ze dne 01.08.2017 pod č.j. MMP/190237/17
- vyjádření ŘSD ČR ze dne 26.06.2017 pod č.j. 3738/17-33200/20-665/VSt
- koordinované stanovisko MMP, OŽP ze dne 06.06.2017 pod č.j. MMP/099681/17
- rozhodnutí KÚPK, odboru dopravy a silničního hospodářství ze dne 26.05.2017 pod č.j. DSH/6506/17
- závazné stanovisko KÚPK, odboru dopravy a silničního hospodářství ze dne 04.09.2017 pod č.j. DSH/10024/17
- vyjádření KÚ PK, OŽP ze dne 27.04.2017 pod č.j. ŽP/6973/17
- prohlášení stavebníka č. 20/665/33200/2017 ze dne 02.10.2017
- prohlášení budoucího vlastníka ze dne 18.09.2017 č. 20/665/33200/2017
- souhlas Policie Plzeň-DP ze dne 12.05.2017 pod č.j. KRPP-62803-1/ČJ-2017-0300DP
- souhlas Městského ředitelství Policie Plzeň-DI ze dne 15.05.2017 pod č.j. KRPP-62694-1/ČJ-2017-030506-1
- stanovisko obce Chválenice ze dne 03.05.2017 pod č.j. 516/2017
- stanovisko SÚSPK ze dne 08.06.2017 pod zn. 5306/17/SÚSPK-P
- souhlasné stanovisko GridServices s.r.o. ze dne 03.05.2017 pod zn. 5001494291
- vyjádření ČEVAK a.s. ze dne 21.04.2017 pod č.j. 017020001473
- vyjádření ČEZ Distribuce a.s. ze dne 09.05.2017 pod zn. 1092536704
- vyjádření CETIN a.s. ze dne 19.04.2017 pod č.j. POS-PD-320-17
- souhlas T-Mobile a.s. ze dne 27.09.2016 pod zn. E27083/16
- vyjádření Mraknet s.r.o. ze dne 29.05.2017
- závazné stanovisko Ministerstva dopravy ze dne 21.06.2017 pod zn. 301/2017-910-IPK/3

Jednotlivá stanoviska a vyjádření uplatněná v územním řízení byla zvážena a využita při stanovení podmínek tohoto rozhodnutí. Stavební úřad zajistil vzájemný soulad předložených závazných stanovisek dotčených orgánů vyžadovaných zvláštními předpisy a zahrnul je do podmínek rozhodnutí. Stavební úřad ve výroku rozhodnutí ve věci rozhodl dle § 79 stavebního zákona (rozhodnutí o umístění stavby), který se aplikuje při rozhodnutí o umístění stavby, kdy rozhodnutí o umístění stavby vymezuje stavební pozemek, umísťuje navrhovanou stavbu, stanoví její druh a účel, podmínky pro její umístění, pro zpracování projektové dokumentace pro vydání stavebního povolení a pro napojení na veřejnou dopravní a technickou infrastrukturu. Dále stavební úřad ve věci rozhodl dle § 92 (územní rozhodnutí), protože územním rozhodnutím stavební úřad schvaluje navržený záměr a stanoví podmínky pro využití a ochranu území, podmínky pro další přípravu a realizaci záměru, zejména pro projektovou přípravu stavby. V rozhodnutí stavební úřad stanoví dobu platnosti rozhodnutí. Územní rozhodnutí se doručuje podle § 87 odst. 1 až 3.

Při rozhodování stavební úřad ve výroku rozhodnutí zároveň ve věci rozhodl dle § 9 vyhl. 503/2006 Sb., o podrobnější úpravě územního rozhodování, územního opatření a stavebního řádu, kde je uvedeno jaké náležitosti má územní rozhodnutí obsahovat, tzn., že rozhodnutí o umístění stavby kromě obecných náležitostí rozhodnutí a náležitostí stanovených v § 92 stavebního zákona obsahuje:

- a) druh a účel umísťované stavby,
- b) katastrální území a parcelní čísla a druh pozemků podle katastru nemovitostí, na nichž se stavba umísťuje,
- c) umístění stavby na pozemku, zejména minimální vzdálenosti od hranic pozemku a sousedních staveb,
- d) určení prostorového řešení stavby, zejména půdorysnou velikost, maximální výšku a tvar a základní údaje o její kapacitě,
- e) vymezení území dotčeného vlivy stavby.

Rozhodnutí o umístění stavby dále obsahuje podmínky, kterými se zabezpečí

- a) soulad umístění stavby s cíli a úkoly územního plánování, zejména s územně plánovací dokumentací,
- b) podmínky a požadavky vyplývající ze závazných stanovisek dotčených orgánů,
- c) napojení stavby na veřejnou technickou infrastrukturu.

Zpracovanou dokumentaci k územnímu řízení stavební úřad zkoumal, zda je v souladu s vyhl. 499/2006 Sb., o dokumentaci staveb a dospěl k závěru, že doložená dokumentace je v souladu s vyhláškou a přílohou č. 1 k ní. Dokumentace k územnímu řízení pro umístění stavby veřejné infrastruktury je v souladu s právními předpisy, obsahuje celkovou situaci v měřítku katastrální mapy se zakreslením stavebního pozemku, požadovaného umístění stavby, s vyznačením vazeb a vlivů na okolí, zejména vzdáleností od hranic pozemku a sousedních staveb.

Stavební úřad při rozhodování ve věci použil ve výroku rozhodnutí výše uvedená ustanovení stavebního zákona s ním souvisejících právních předpisů, protože rozhodoval o umístění stavby a proto je zřejmé, že při rozhodování o umístění stavby budou použity ustanovení týkající se rozhodnutí o umístění stavby, jak již je výše uvedeno. Stavebnímu úřadu nepřísluší vykládat jednotlivá ustanovení právních předpisů, ale stavební úřad správně aplikuje v daných řízeních jednotlivá ustanovení, která se daného záměru týkají, což v tomto případě stavební úřad použil a výše i uvedl. Jedná se o územní řízení o umístění stavby dopravní a technické infrastruktury, tudíž stavební úřad usoudil, že pro daný záměr použije ustanovení, která se týkají rozhodování při umístění staveb a podle těchto ustanovení také v dané věci rozhodl. Při rozhodování dále stavební úřad stanovil podmínky pro umístění stavby v území, které vyplynuly z předložených podkladů a stanovisek či vyjádření předložených k územnímu řízení. Dále stavební úřad v podmínkách územního rozhodnutí stanovil podmínky pro další přípravu záměru, zejména pro projektovou přípravu stavby. V rozhodnutí stavební úřad stanovil zároveň dobu platnosti rozhodnutí.

V odůvodnění stavební úřad uvedl i důvody výroku rozhodnutí, podklady pro jeho vydání, úvahy, kterými se stavební úřad řídil při jejich hodnocení a při výkladu právních předpisů. Stavební úřad hodnotil podklady podle své úvahy, přitom pečlivě přihlížel ke všemu, co vyšlo v řízení najevo. Velký význam pro rozhodování ve věcech správních má zásada volného hodnocení důkazů a podkladů, podle které stavební úřad prováděl hodnocení nashromážděných podkladů podle svého vnitřního přesvědčení založeného na pečlivém uvážení všech okolností záměru jednotlivě v jejich vzájemných souvislostech. Tato zásada bezprostředně souvisí se zásadou materiální pravdy. Stavební úřad tedy v duchu těchto zásad v odůvodnění rozhodnutí vyslovil své vnitřní přesvědčení a dbal na jeho řádné odůvodnění. Jednotlivé podklady pro rozhodnutí proto stavební úřad posuzoval jednotlivě i ve vzájemné souvislosti.

Z předchozího je zřejmé, že stavební úřad v provedeném územním řízení přezkoumal předloženou žádost, projednal ji s účastníky řízení a dotčenými orgány a zjistil, že jejím uskutečněním nejsou ohroženy zájmy chráněné stavebním zákonem, předpisy vydanými k jeho provedení a zvláštními předpisy. Umístění stavby není v rozporu se schválenou územně plánovací dokumentací a vyhovuje obecným požadavkům na výstavbu. Stavební úřad v daném řízení postupoval tak, aby byl zjištěn stav věci, o němž nejsou důvodné pochybnosti, a to v rozsahu, který je nezbytný pro soulad jeho úkonu s požadavky uvedenými v ust. § 2 správního řádu. Správní orgán v řízení dbal na to, aby bylo přijaté řešení v souladu s veřejným zájmem a aby odpovídalo okolnostem daného případu. Správní orgán posoudil jednotlivé podklady, dále při rozhodování použil stavební úřad stanoviska a vyjádření, jejichž výčet je uveden v odůvodnění tohoto rozhodnutí. Jednotlivá stanoviska a vyjádření vydaly příslušné orgány a organizace příslušné je vydat dle právních předpisů, tudíž jsou to oprávněné instituce, které se z hlediska jim daných kompetencí vyjadřují a musí postupovat v souladu s právními předpisy. Dotčené orgány vydávají stanoviska dle jejich oprávnění a stavební úřad při posuzování těchto stanovisek a vyjádření neměl důvod rozporovat jednotlivé části jejich vyjádření, protože v nich bylo uvedeno vše, co je potřeba pro posouzení výše uvedeného záměru.

Stavební úřad rozhodl, jak je uvedeno ve výroku rozhodnutí, za použití ustanovení právních předpisů ve výroku uvedených.

Poučení účastníků:

Proti tomuto rozhodnutí se lze odvolat do 15 dnů ode dne jeho oznámení k odboru regionálního rozvoje Krajského úřadu Plzeňského kraje podáním u zdejšího správního orgánu.

V případě doručování veřejnou vyhláškou dnem vyvěšení je den vyvěšení na úřední desce správního orgánu, který písemnost doručuje.

Odvolání se podává s potřebným počtem stejnopisů tak, aby jeden stejnopis zůstal správnímu orgánu a aby každý účastník dostal jeden stejnopis. Nepodá-li účastník potřebný počet stejnopisů, vyhotoví je správní orgán na náklady účastníka.

Odvoláním lze napadnout výrokovou část rozhodnutí, jednotlivý výrok nebo jeho vedlejší ustanovení. Odvolání jen proti odůvodnění rozhodnutí je nepřípustné.

Rozhodnutí má podle § 93 odst. 1 stavebního zákona platnost 2 roky. Podmínky rozhodnutí o umístění stavby platí po dobu trvání stavby či zařízení, nedošlo-li z povahy věci k jejich konzumaci.



Toto rozhodnutí musí být vyvěšeno po dobu 15 dnů na úřední desce MěÚ Starý Plzeňec a OÚ Chválenice.

V písemné podobě vyvěšeno dne:

V písemné podobě sejmuto dne:

V elektronické podobě vyvěšeno dne:

V elektronické podobě sejmuto dne:

Razítko, podpis orgánu, který potvrzuje vyvěšení a sejmutí oznámení.

Poplatek:

Správní poplatek podle zákona č. 634/2004 Sb., o správních poplatcích položky 17 odst. 1 písm. f) ve výši 20000 Kč byl zaplacen.

Obdrží:

účastníci řízení podle § 85 odst. 1 písm. a) stavebního zákona do vl. rukou:

SÚS PK a Obec Chválenice zastoupená společností SUDOP PRAHA a.s., IDDS: nd9sqfy

účastníci řízení podle § 85 odst. 1 písm. b) stavebního zákona do vl. rukou:

Obec Chválenice, IDDS: meqbwqp

účastníci řízení podle § 85 odst. 2 písm. a) stavebního zákona do vl. rukou:



účastníci řízení podle § 85 odst. 2 písm. b) stavebního zákona veřejnou vyhláškou v souladu s ust. § 144 správního řádu:

Osoby s vlastnickými nebo jinými věcnými právy k sousedním pozemkům:

st. p. 48, 49, 89, 90, 103/1, 116, 128, 129, 134, 137, 148, 197, 202, 219, 227, 310, parc. č. 640/1, 640/4, 640/17, 640/18, 640/22, 640/32, 640/33, 640/34, 640/35, 640/37, 640/49, 640/60, 640/74, 640/79, 640/82, 640/84, 640/92, 640/97, 640/100, 640/103, 640/121, 679/1, 679/2, 733/6, 733/7, 747/5, 747/11, 751/16, 751/19, 845 v katastrálním území Chválenice

Osoby s vlastnickými nebo jinými věcnými právy k sousedním stavbám:

Chválenice č.p. 60, č.p. 65, č.p. 82, č.p. 85, č.p. 96, č.p. 97, č.p. 115, č.p. 101, č.p. 105, č.p. 113, č.p. 108, č.p. 135, č.p. 150 a č.p. 215

dotčené orgány

Krajský úřad Plzeňského kraje, odbor životního prostředí, IDDS: zzjbr3p

Krajský úřad Plzeňského kraje, odbor dopravy a silničn. hospodářství, IDDS: zzjbr3p

Magistrát města Plzně, odbor živ. prostředí, IDDS: 6iybfxn

Magistrát města Plzně, odbor stavebně správní-územní plánování, IDDS: 6iybfxn

Magistrát města Plzně, odbor dopravy, IDDS: 6iybfxn

Hasičský záchranný sbor Plzeňského kraje, krajské ředitelství, IDDS: p36ab6k

Krajská hygienická stanice Plzeňského kraje se sídlem v Plzni, IDDS: samai8a

Ministerstvo dopravy, IDDS: n75aau3

na vědomí

Městské ředitelství policie Plzeň, Územní odbor vnější služby - DI, IDDS: 5ixai69

Povodí Vltavy, státní podnik, závod Berounka, IDDS: gg4t8hf

POVED s. r. o., IDDS: 4xwp5cq

ČEVAK a.s., IDDS: 3ndg7rf

T-Mobile Czech Republic a.s., IDDS: ygwch5i

Magistrát města Plzně, Odbor stavebně správní
Škroupova 246/4, Plzeň

Sp.zn.: SZ MMP/065900/19/BEZ

Plzeň, dne: 18.6.2019

Č.j.: MMP/170484/19

Vyřizuje:

Telefon:

Fax:

E-mail:

IDDS: 6iybfxn

Vypraveno dne:

ROZHODNUTÍ
STAVEBNÍ POVOLENÍ

Výroková část:

Magistrát města Plzně, odbor stavebně správní, jako speciální stavební úřad příslušný podle § 40 odst. 4 písm. a) zákona č. 13/1997 Sb., o pozemních komunikacích, ve znění pozdějších předpisů (dále jen "zákon o pozemních komunikacích") a podle § 15 odst. 1 písm. c) zákona č. 183/2006 Sb., o územním plánování a stavebním řádu (stavební zákon), ve znění pozdějších předpisů (dále jen "stavební zákon") ve stavebním řízení přezkoumal podle § 108 až 114 stavebního zákona žádost o stavební povolení, kterou dne 1.3.2019 podal

Obec Chválenice, IČ 00256714, Chválenice č.p. 21, 332 05 Chválenice

a

**Správa a údržba silnic Plzeňského kraje, příspěvková organizace, IČ 72053119, Koterovská
č.p. 462/162, Plzeň - Koterov, 326 00 Plzeň 26,
které zastupuje SUDOP PRAHA a.s., Projektové středisko Plzeň, IČ 25793349, Olšanská č.p.
2643/1a, 130 00 Praha 3-Žižkov**

(dále jen "stavebník"), a na základě tohoto přezkoumání:

- I. Vydává** podle § 115 stavebního zákona a § 18c vyhlášky č. 503/2006 Sb., o podrobnější úpravě územního rozhodování, územního opatření a stavebního řádu, ve znění pozdějších předpisů

s t a v e b n í p o v o l e n í

na stavbu:

III/18329 Chválenice - průtah

(dále jen "stavba") na pozemku st. p. 80, 81, 103/2, 92/2, parc. č. 640/5, 640/16, 640/20, 640/40, 640/47, 640/55, 640/57, 640/75, 640/83, 640/98, 640/101, 640/117, 640/118, 640/119, 640/120, 643/8, 676/1, 676/2, 676/13, 792/2, 792/38, 811/2, 811/5, 812/4, 812/9, 812/11 v katastrálním území Chválenice.

Stavba obsahuje:

SO 01 Příprava území

SO 101 III/18329 Chválenice

- bude provedena rekonstrukce stávající komunikace III/18329 vč. provedení chodníku a napojení sousedních nemovitostí v úseku od křižovatky se silnicí I/20 až po hranici obce. Celková délka úpravy je 408,92 m. Průtah silnice je navržen jako místní komunikace funkční tř. C v kategorii MO2-7,0/50. Šířka mezi obrubami je navržena 6,00 m, po celé délce je ve směru staničení veden pravostranný chodník š. 2,00 m. Stávající styková křižovatka se silnicí I/20 bude ponechána. Základní příčný sklon je střechovitý ve sklonu 2,5 %. Podélné sklony jsou navrženy v rozmezí 1,49 % - 7,00 %. Konstrukce vozovky bude tl. 410 mm s povrchem z asfaltového betonu.

Odvodnění:

- je řešeno příčným a podélným sklonem k obrubě a dále do uličních vpustí. V km0,402 34 bude osazena chránička DN 200 pro odlehčení nátoků do kanalizace. Vtok a výtok bude odlážděn kamennou dlažbou.

Součástí stavby je návrh svislého dopravního značení.

SO 103 Chodníky /SO 103.1 a SO 103.2/

- v rámci SO 103.1 se jedná o chodník v úseku od ZÚ do km 0,340, podél silnice III/18329 a navázání na chodník podél silnice I/20, všechny chodníkové přejezdy, vjezdy, sjezdy a vegetační úpravy za chodníkem. V rámci SO 103.2 je řešen pravostranný chodník v úseku km 0,340 - km 0,395 podél silnice III/18329 a navazuje na úpravu chodníku SO 103.1. Povrch chodníku bude z betonové zámkové dlažby. Chodníkové přejezdy budou s povrchem z bet. zámkové dlažby, rovněž chodníky v místě vjezdů.

SO 301 Dešťová kanalizace

- navržená stoka D materiál PP ULTRA RIB 2 DN 500 dl. 378 m bude napojena do stávající šachty připravené dešťové kanalizace v rámci rekonstruované dešťové kanalizace v chodníku silnice I/20. Šachty budou prefabrikované, poklopy litinové pro zatížení D 400 - 8 ks. Budou osazeny uliční vpusti UV1 až UV21 a horské vpusti HV1 až HV5.

1. Stavba se povoluje podle projektové dokumentace ověřené ve stavebním řízení, zpracovatel SUDOP PRAHA a.s., IČ 25793349 Projektové středisko Plzeň v 02/2019. Případné změny oproti předložené projektové dokumentaci budou projednány se stavebním úřadem a výše uvedeným projektantem. Za správnost vypracované projektové dokumentace ručí její zpracovatel.
2. Stavebník je povinen oznámit stavebnímu úřadu termín zahájení stavby a název a sídlo stavebního podnikatele, který bude stavbu provádět a který při její realizaci zabezpečí odborné vedení provádění stavby stavbyvedoucím. Bude-li stavba prováděna více zhotoviteli, musí zadavatel stavby podle § 14 odst. 1 zákona č. 309/2006 Sb. kterým se upravují další požadavky bezpečnosti a ochrany zdraví při práci v pracovněprávních vztazích a o zajištění bezpečnosti a ochrany zdraví při činnosti nebo poskytování služeb mimo pracovněprávní vztahy (zákon o zajištění dalších podmínek bezpečnosti a ochrany zdraví při práci), ve znění pozdějších předpisů, určit koordinátora.
3. Přesáhne-li stavba svým plánovaným objemem prací a činností dobu stanovenou v § 15 odst. 1 zákona č. 309/2006 Sb., ve znění pozdějších předpisů, (500 pracovních dní v přepočtu na jednu fyzickou osobu nebo doba trvání prací a činností je delší než 30 pracovních dnů, ve kterých budou vykonávány práce a činnosti a bude na nich pracovat současně více než 20 fyzických osob po dobu delší než 1 pracovní den) musí zadavatel stavby (stavebník, investor) doručit oznámení nejpozději do 8 dnů před předáním staveniště zhotoviteli o zahájení prací na OBLASTNÍ INSPEKTORÁT PRÁCE pro Plzeňský kraj a Karlovarský kraj se sídlem v Plzni. Oznámení může být doručeno v listinné nebo elektronické podobě. (Formulář pro oznámení je v příloze č. 4 nař. vl. č. 591/2006 Sb.).
4. V souladu se zákonem č. 242/1992 Sb., kterým se mění a doplňuje zákon České národní rady č. 20/1987 Sb., o státní památkové péči, v souladu s § 22 odst. 2 zákona č. 20/1987/Sb. si vyžádat při provádění stavební činnosti odborné pokyny se stanovením podmínek, za nichž lze zemní práce provádět, a to pracovištěm oprávněným ke stanovení odborných archeologických podmínek - Archeologický ústav Akademie věd, oddělení archeologické památkové péče, Letenská 4, 118 01 Praha 1. V rámci urychlení jednání je vhodné současně kontaktovat některou z oprávněných organizací činných na území Plzeňského kraje, např. Západočeská univerzita v Plzni, Katedra archeologie, Sedláčkova 20, 306 14 Plzeň, tel. [REDAKCE]; Západočeské muzeum v Plzni, Kopeckého sady 2, 301 36 Plzeň, tel. [REDAKCE]; Národní památkový ústav - územní odborné pracoviště v Plzni, Prešovská 7, 306 37 Plzeň, tel. [REDAKCE] a ZIP o.p.s. - Západočeský institut pro ochranu a dokumentaci památek, Tomanova 3, 320 16 Plzeň, tel. [REDAKCE]
5. Stavebník zajistí vytyčení prostorové polohy stavby subjektem k tomu oprávněným.
6. Stavebník ručí za to, že případné stávající geodetické body v obvodu staveniště nebudou stavební činností poškozeny, nebo budou po dohodě s Katastrálním úřadem pro Plzeňský kraj, Katastrální pracoviště Plzeň-město na náklady stavebníka přemístěny.
7. Stavebník ve spolupráci s vedením stavby oznámí min. 14 dní předem vlastníkům stávajících objektů zahájení zemních prací, při kterých dojde k omezení příjezdu vozů pro zásobování a garážování. Vozům záchranných služeb bude přístup trvale umožněn.

8. Všechny výkopy a překopy na veřejných prostranstvích a veřejně přístupných komunikacích musí být řádně zajištěny přechody nebo přejezdy, kapacitně odpovídající danému provozu, dostatečně únosné a bezpečné.
9. Před zahájením stavebních prací musí být ověřen stav všech podzemních a nadzemních vedení v prostoru stavby. Stavebník projedná stavbu s vlastníky (provozovateli) všech podzemních a nadzemních sítí, které mohou být stavbou dotčeny, za účelem vytyčení jejich tras a ochranných pásem. Výkopy v jejich blízkosti (ochranném pásmu) provádět dle příslušných bezpečnostních opatření. V případě obnažení zajistit jejich ochranu a přizvat vlastníka (provozovatele) ke kontrole. S trasou podzemních vedení prokazatelně seznámit pracovníky, kteří budou provádět stavební práce. V ochranném pásmu vedení zemní práce provádět pouze ručně bez použití mechanizace. Případné poškození sítě ihned oznámit vlastníkovi (provozovateli) sítě. Bez souhlasu majitele (provozovatele) vedení neměnit jeho výšku krytí.

Při provádění zemních prací musí být dodržena ČSN 73 6005 Prostorová úprava vedení technického vybavení.

10. Projednat s příslušným vlastníkem silnice nebo místní komunikace staveništní dopravu - zajistit, aby nedocházelo ke znečištění komunikací staveništní dopravou včetně poškození silničního tělesa stavebními stroji. Stavebník bude chránit uliční vpusti od zanášení stavebním nebo jiným materiálem.

Po dobu stavby bude účinnými prostředky zajišťováno omezování a předcházení znečišťování ovzduší (zejména prach, výfukové plyny ze stavebních strojů apod.).

Zásobování stavby bude prováděno v souladu se zákonem č. 361/2000 Sb., o provozu na pozemních komunikacích a o změnách některých zákonů (zákon o silničním provozu).

11. V zájmové oblasti se nachází zařízení distribuční soustavy v majetku ČEZ Distribuce, a.s. Z tohoto důvodu je nutno provádět zemní práce v ochranném pásmu těchto zařízení (dle zákona č. 458/2000 Sb., v platném znění § 46 odst. 1 - 12) ručním způsobem se zvýšenou opatrností). Vlastní stavební činnost je činností v ochranném pásmu, je tedy nutné aby provádějící firma požádala ČEZ Distribuci, a.s. o udělení výjimky a podmínek činnosti v ochranném pásmu kabelů. Souběhy, křížení a uložení vedení musí odpovídat např. ČSN EN 50110-1, ČSN EN 50423-3, PNE 333301 a dalším souvisejícím předpisům.

Respektovat podmínky ČEZ Distribuce, a.s. pro provádění činností v ochranných pásmech podzemních vedení viz vyjádření zn. 1102534943 ze dne 8.2.2019.

12. Společnosti ČEVAK a.s. bude v předstihu písemně sdělen termín zahájení stavby.

Technická přejímka funkčnosti povrchových prvků vodohospodářských sítí bude provedena před položením poslední vrstvy komunikace. Přejímku provede provoz Přešticko-Blovicko p. Kroupa tel. 602 763 997.

13. Při provádění stavby musí být dodrženo ochranné a bezpečnostní pásmo plynových zařízení (dle zákona č. 458/2000 Sb.). Dále je nutné dodržet stávající krytí plynovodů a přípojek. Budou dodrženy podmínky 1) - 16) pro provádění stavební činnosti v ochranném pásmu plynárenského zařízení dle příslušného vyjádření GridServices, s.r.o. zn.: 5001855838 ze dne 28.1.2019.

14. Před zahájením zemních prací je nutné telekomunikační zařízení vyznačit na terénu. Zemní práce do vzdálenosti 1,5 m od kabelů je možné provádět pouze ručně, bez použití mechanizace. Budou dodrženy všeobecné podmínky ochrany sítě elektronických komunikací (SEK) uvedené ve vyjádření o existenci SEK společnosti Česká telekomunikační infrastruktura a.s., Č.j.: 519485/19 ze dne 4.2.2019.

15. Respektovat podmínky uvedené v příloze č. 5 vyjádření společnosti T-Mobile Czech Republic a.s. č.j. E02887/19 ze dne 22.1.2019.

16. Respektovat všeobecné podmínky pro činnosti na kabelech v majetku a správě Mraknet s.r.o. uvedené ve vyjádření zn: 006/2019 ze dne 25.1.2019.

17. Odpady vzniklé z této stavební akce budou předány k využití nebo zneškodnění pouze oprávněné osobě (dle § 12 odst. 3,4 zákona č. 185/2001 Sb., o odpadech), která zajistí jejich využití (recyklaci) přednostně před jejich odstraněním dle § 10 a § 11 zákona č. 185/2001 Sb., o odpadech v platném znění. Při hospodaření s odpady budou respektovány ustanovení zákona č. 185/2001 Sb., o odpadech, vyhlášky MŽP č. 93/2016 Sb. - o Katalogu odpadů, vyhlášky MŽP č. 383/2001 Sb., o podrobnostech nakládání s odpady a ostatní prováděcí předpisy. Původce bude s odpady nakládat

Odvodnění:

- je řešeno příčným a podélným sklonem k obrubě a dále do uličních vpustí. V km0,402 34 bude osazena chránička DN 200 pro odlehčení nátoky do kanalizace. Vtok a výtok bude odlážděn kamennou dlažbou.

Součástí stavby je návrh svislého dopravního značení.

SO 103 Chodníky /SO 103.1 a SO 103.2/

- v rámci SO 103.1 se jedná o chodník v úseku od ZÚ do km 0,340, podél silnice III/18329 a navázání na chodník podél silnice I/20, všechny chodníkové přejezdy, vjezdy, sjezdy a vegetační úpravy za chodníkem. V rámci SO 103.2 je řešen pravostranný chodník v úseku km 0,340 - km 0,395 podél silnice III/18329 a navazuje na úpravu chodníku SO 103.1. Povrch chodníku bude z betonové zámkové dlažby. Chodníkové přejezdy budou s povrchem z bet. zámkové dlažby, rovněž chodníky v místě vjezdů.

SO 301 Dešťová kanalizace

- navržená stoka D materiál PP ULTRA RIB 2 DN 500 dl. 378 m bude napojena do stávající šachty připravené dešťové kanalizace v rámci rekonstruované dešťové kanalizace v chodníku silnice I/20. Šachty budou prefabrikované, poklopy litinové pro zatížení D 400 - 8 ks. Budou osazeny uliční vpusti UV1 až UV21 a horské vpusti HV1 až HV5.

1. Stavba se povoluje podle projektové dokumentace ověřené ve stavebním řízení, zpracovatel SUDOP PRAHA a.s., IČ 25793349 Projektové středisko Plzeň v 02/2019. Případné změny oproti předložené projektové dokumentaci budou projednány se stavebním úřadem a výše uvedeným projektantem. Za správnost vypracované projektové dokumentace ručí její zpracovatel.
2. Stavebník je povinen oznámit stavebnímu úřadu termín zahájení stavby a název a sídlo stavebního podnikatele, který bude stavbu provádět a který při její realizaci zabezpečí odborné vedení provádění stavby stavbyvedoucím. Bude-li stavba prováděna více zhotoviteli, musí zadavatel stavby podle § 14 odst. 1 zákona č. 309/2006 Sb. kterým se upravují další požadavky bezpečnosti a ochrany zdraví při práci v pracovněprávních vztazích a o zajištění bezpečnosti a ochrany zdraví při činnosti nebo poskytování služeb mimo pracovněprávní vztahy (zákon o zajištění dalších podmínek bezpečnosti a ochrany zdraví při práci), ve znění pozdějších předpisů, určit koordinátora.
3. Přesáhne-li stavba svým plánovaným objemem prací a činností dobu stanovenou v § 15 odst. 1 zákona č. 309/2006 Sb., ve znění pozdějších předpisů, (500 pracovních dní v přepočtu na jednu fyzickou osobu nebo doba trvání prací a činností je delší než 30 pracovních dnů, ve kterých budou vykonávány práce a činnosti a bude na nich pracovat současně více než 20 fyzických osob po dobu delší než 1 pracovní den) musí zadavatel stavby (stavebník, investor) doručit oznámení nejpozději do 8 dnů před předáním staveniště zhotoviteli o zahájení prací na OBLASTNÍ INSPEKTORÁT PRÁCE pro Plzeňský kraj a Karlovarský kraj se sídlem v Plzni. Oznámení může být doručeno v listinné nebo elektronické podobě. (Formulář pro oznámení je v příloze č. 4 nař. vl. č. 591/2006 Sb.).
4. V souladu se zákonem č. 242/1992 Sb., kterým se mění a doplňuje zákon České národní rady č. 20/1987 Sb., o státní památkové péči, v souladu s § 22 odst. 2 zákona č. 20/1987/Sb. si vyžádat při provádění stavební činnosti odborné pokyny se stanovením podmínek, za nichž lze zemní práce provádět, a to pracovištěm oprávněným ke stanovení odborných archeologických podmínek - Archeologický ústav Akademie věd, oddělení archeologické památkové péče, Letenská 4, 118 01 Praha 1. V rámci urychlení jednání je vhodné současně kontaktovat některou z oprávněných organizací činných na území Plzeňského kraje, např. Západočeská univerzita v Plzni, Katedra archeologie, Sedláčkova 20, 306 14 Plzeň, tel. [redacted] Západočeské muzeum v Plzni, Kopeckého sady 2, 301 36 Plzeň, tel. [redacted]; Národní památkový ústav - územní odborné pracoviště v Plzni, Prešovská 7, 306 37 Plzeň, tel. [redacted] a ZIP o.p.s. - Západočeský institut pro ochranu a dokumentaci památek, Tomanova 3, 320 16 Plzeň, tel. [redacted]
5. Stavebník zajistí vytyčení prostorové polohy stavby subjektem k tomu oprávněným.
6. Stavebník ručí za to, že případné stávající geodetické body v obvodu staveniště nebudou stavební činností poškozeny, nebo budou po dohodě s Katastrálním úřadem pro Plzeňský kraj, Katastrální pracoviště Plzeň-město na náklady stavebníka přemístěny.
7. Stavebník ve spolupráci s vedením stavby oznámí min. 14 dní předem vlastníkům stávajících objektů zahájení zemních prací, při kterých dojde k omezení příjezdu vozů pro zásobování a garážování. Vozům záchranných služeb bude přístup trvale umožněn.

tak, aby v důsledku této činnosti nedošlo k porušení povinností vyplývajících z dalších zvláštních předpisů.

18. Investor, případně zhotovitel předloží Odboru dopravy Magistrátu města Plzně – odd. silničního hospodářství dokumentaci pro vlastní provádění stavby (PDPS) k vyjádření, kde bude doloženo kompletní dopravně inženýrské opatření pro jednotlivé etapy výstavby, včetně návrhu na zajištění dopravní obslužnosti dotčeného území a zajištění bezpečného pohybu chodců.
19. Po vydání stavebního povolení bude požádáno u příslušného silničního správního úřadu (30 dní před zahájením prací - § 39 odst. 2 vyhlášky č. 104/1997 Sb., v platném znění) o povolení uzavírky a objížďky podle § 24 a zvláštní užívání - výkopové povolení § 25, odst. 6, písm. c), bod 2. a 3. zákona č. 13/1997 Sb., o pozemních komunikacích, ve znění pozdějších předpisů.
20. V souladu s § 77 zákonem č. 361/2000 Sb. o provozu na pozemních komunikacích a o změnách některých zákonů (zákon o silničním provozu) ve znění pozdějších předpisů stanoví opatřením obecné povahy místní a přechodnou úpravu provozu na silnicích Odbor dopravy Magistrátu města Plzně po předchozím písemném vyjádření přísl. orgánu Policie ČR. Předložený návrh dopravního značení bude min. 30 dní před zahájením prací upřesněn, popř. aktualizován, a na základě žádosti zhotovitele bude dopravní značení stanoveno. Teprve po tomto stanovení bude dopravní značení provedeno. K žádosti o stanovení místní i přechodné úpravy provozu na pozemních komunikacích je nutné předložit zakres stávající úpravy.
Návrh přechodné úpravy provozu bude vypracován dle „TP 66 Zásady pro označování pracovních míst na pozemních komunikacích“.
Na silnici I/20 stanoví přechodnou i místní úpravu provozu na pozemních komunikacích Krajský úřad Plzeňského kraje.
21. Stavebník dodrží podmínky plynoucí ze závazného stanoviska MMP, Odboru životního prostředí vydaného v rámci koordinovaného závazného stanoviska dne 6.6.2017 č.j. MMP/099681/17:
 - Před započátkem prací provést na vlastní náklady skrývkou kulturní vrstvy ornice z celého dotčeného území do hloubky nejméně 0,20 m. Tato ornice bude deponována na stavebním pozemku a po skončení stavby bude použita k celkovému ozelenění okolí stavby. O činnostech souvisejících se skrývkou, přemístěním, rozprostřením či jiným využitím, uložením, ochranou a ošetřováním skrývaných kulturních vrstev půdy vést protokol (pracovní deník), v němž se budou uvádět všechny skutečnosti rozhodné pro posouzení správnosti, úplnosti a účelnosti využívání těchto zemín.
Ostatní výkopovou zeminu umístit na vymezených skládkách situovaných výhradně na nezemědělské půdě.
 - Po nabytí právní moci rozhodnutí vydaného podle zvláštních předpisů (územní nebo stavební povolení) nebude orgánem ZPF odborem ŽP MMP předepsán odvod finančních prostředků, protože se jedná o případ, kdy je odnětí půdy od odvodu osvobozeno v souladu s § 11a, odst. 1, písm. b) platného zákona.
 - Po dobu výstavby zajistit nepřerušovaný, provozně vyhovující přístup na okolní zemědělskou půdu.
 - Zabezpečit vytyčení hranic budoucího staveniště, resp. jeho jednotlivých částí v terénu a s jejich průběhem seznámit vlastníky i uživatele zemědělské půdy.
 - Budou-li výstavbou porušeny zemědělské účelové komunikace nebo jinak znepřístupněny zemědělsky využívané pozemky, zajistit neprodleně nápravu a umožnit provoz na komunikacích, případně zajistit jejich opravu a zpřístupnit příslušné pozemky.
22. Písemně oznámit HZS Plzeňského kraje, Krajskému operačnímu a informačnímu středisku, Kaplířova 9, Plzeň v předstihu termín uzavírky vozovek - i částečné (jmenovitě) a dobu trvání uzavírky.
23. Požadavky na přístup a užívání stavby osobami s omezenou schopností pohybu a orientace budou upraveny dle vyhlášky č. 398/2009 Sb., o obecných technických požadavcích zabezpečujících bezbariérové užívání staveb, v platném znění.
24. Veškeré plochy zasažené stavbou budou po akci prosty stavebních zbytků a poškozené travnaté plochy budou obnoveny.
25. Stavba bude dokončena do 30.12.2020.

II. Stanoví podmínky pro užívání stavby:

1. Dokončenou stavbu lze užívat jen na základě kolaudačního souhlasu podle § 122 stavebního zákona, který vydá na žádost a po předložení potřebných dokladů a kladného výsledku závěrečné kontrolní prohlídky zdejší stavební úřad.
2. Předání všech povrchových prvků vodo hospodářských sítí v plně funkčním stavu bude na místě potvrzeno oprávněným pracovníkem ČEVAK a.s. Toto potvrzení bude předloženo ke kolaudaci.
3. K žádosti o vydání kolaudačního souhlasu stavebník předloží doklad o ohlášení a doložení změn týkající se obsahu technické mapy města Plzně tj. Protokol o akceptaci Zakázky DTM Plzeňského kraje.

Účastníci řízení, na něž se vztahuje rozhodnutí správního orgánu:

Odůvodnění:

Dne 1.3.2019 podal stavebník žádost o vydání stavebního povolení na výše uvedenou stavbu, uvedeným dnem bylo zahájeno stavební řízení. Městský úřad Starý Plzenec vydal územní rozhodnutí o umístění stavby spis.zn. 2066/2017/MěÚSP/OV/Luk, č.j. 2066/2017/MěÚSP-6-ÚR ze dne 18.12.2017. Protože žádost nebyla úplná a nebyla doložena všemi podklady a stanovisky potřebnými pro její řádné posouzení, byl stavebník dne 19.3.2019 vyzván k doplnění žádosti a řízení bylo přerušeno. Žádost byla doplněna dne 25.4.2019.

Stavební úřad písemností ze dne 6.5.2019 oznámil zahájení stavebního řízení známým účastníkům řízení a dotčeným orgánům. Současně podle ustanovení § 112 odst. 2 stavebního zákona upustil od ohledání na místě a ústního jednání, protože mu poměry staveniště byly dobře známy a žádost poskytovala dostatečné podklady pro posouzení stavby, a stanovil, že ve lhůtě do 10 dnů od doručení tohoto oznámení mohou účastníci řízení uplatnit své námítky a dotčené orgány svá stanoviska. V uvedené lhůtě nebyly vzneseny žádné námítky ani nová stanoviska.

Stavební úřad v provedeném stavebním řízení přezkoumal předloženou žádost s připojenými podklady z hledisek uvedených v § 111 stavebního zákona a projednal ji s účastníky řízení a s dotčenými orgány. Stavební úřad zjistil, že projektová dokumentace byla zpracována oprávněnými osobami podle zákona č. 360/1992 Sb., o výkonu povolání autorizovaných architektů a o výkonu povolání autorizovaných inženýrů a techniků činných ve výstavbě, ve znění pozdějších předpisů.

Projektová dokumentace stavby je zpracována v rozsahu přílohy č. 5 vyhlášky č. 146/2008 Sb., o rozsahu a obsahu projektové dokumentace dopravních staveb, v platném znění, je úplná, přehledná a splňuje obecné technické požadavky na stavby a podmínky územního rozhodnutí o umístění stavby.

Předložené podklady vyhovují požadavkům uplatněným dotčenými orgány.

Žádost byla předepsaným způsobem doložena projektovou dokumentací, těmito stanovisky, vyjádřeními a rozhodnutím:

- Plně moci k zastupování stavebníků pro SUDOP PRAHA a.s.
- Městský úřad Starý Plzenec, Odbor výstavby souhlas dne 6.2.2019 č.j. 155/2019/MěÚSP-2-Sou
- KÚ Plzeňského kraje, Odbor dopravy a silničního hospodářství vyjádření č.j. PK-DSH/1057/19 ze dne 30.1.2019
- Obec Chválenice stanovisko dne 13.2.2019 č.j. 105/2019

- Obecní úřad Chválenice rozhodnutí č.j. 690/2019 ze dne 6.6.2019

Ověření o existenci sítí od jednotlivých vlastníků (příp. správců) technické infrastruktury a jejich vyjádření ke stavebnímu řízení:

- ČEVAK a.s. vyjádření č.j. O19020000536 ze dne 29.1.2019
- GridServices, s.r.o. stanovisko zn. 5001855838 ze dne 28.1.2019
- T-Mobile Czech Republic a.s. vyjádření ze dne 22.1.2019 č.j. E02887/19
- Mraknet s.r.o. vyjádření zn. 006/2019
- ČEZ Distribuce, a.s. vyjádření zn. 1102534943 ze dne 8.2.2019
- Česká telekomunikační infrastruktura a.s. vyjádření ze dne 4.2.2019 č.j. 519485/19

Podklady předložené v řízení nejsou v rozporu se zájmy chráněnými zvláštními právními předpisy, o čemž svědčí kladná stanoviska dotčených orgánů. V těchto stanoviscích nejsou obsaženy vzájemné rozpory. Stavební úřad zajistil vzájemný soulad předložených závazných stanovisek dotčených orgánů vyžadovaných zvláštními předpisy a podmínky v nich uvedené byly zapracovány do výroku tohoto rozhodnutí.

Při svém rozhodování stavební úřad vycházel z těchto stanovisek dotčených orgánů:

- Hasičský záchranný sbor Plzeňského kraje, krajské ředitelství závazné stanovisko dne 24.1.2019 č.j. HSPM-2092-6/2017 ÚPP
- Krajská hygienická stanice Plzeňského kraje se sídlem v Plzni závazné stanovisko dne 28.1.2019 č.j. KHSPL/1605/21/2019
- MMP, Odbor dopravy vyjádření dne 25.1.2019 č.j. MMP/023651/19
- MMP, Odbor životního prostředí závazné stanovisko dne 22.2.2019 č.j. MMP/019006/19
- Policie České republiky, Městské ředitelství policie Plzeň, Územní odbor vnější služby, Dopravní inspektorát vyjádření dne 4.2.2019 č.j. KRPP-18149-1/ČJ-2019-030506-1
- Policie České republiky, Krajské ředitelství policie Plzeňského kraje, odbor služby dopravní policie stanovisko dne 23.1.2019 č.j. KRPP-11283-1/ČJ-2019-0300DP

Stavební úřad žádost projednal s účastníky řízení a s dotčenými orgány a zjistil, že stavbu lze podle předložených podkladů provést. Povoláním stavby nebudou ohroženy zájmy chráněné stavebním zákonem, předpisy vydanými k jeho provedení a zvláštními předpisy.

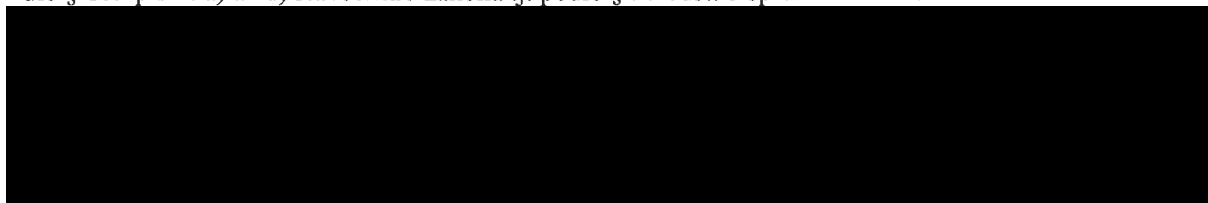
Stavební úřad v průběhu řízení neshledal důvody, které by bránily povolení stavby

Vzhledem k výše uvedenému stavební úřad rozhodl, jak je uvedeno ve výroku rozhodnutí, za použití ustanovení právních předpisů ve výroku uvedených.

Okruh účastníků stavebního řízení byl stanoven ve smyslu § 109 stavebního zákona a dle § 44b zákona o pozemních komunikacích.

Stavební úřad stanovil okruh účastníků řízení v souladu s § 109 stavebního zákona a za účastníka řízení stanovil stavebníka, vlastníky stavby, na níž má být provedena změna, není-li stavebníkem, vlastníky pozemků, na kterých má být stavba prováděna, vlastníky staveb na pozemcích, na kterých má být stavba prováděna, a ten, kdo má k těmto pozemkům nebo stavbám právo odpovídající věcnému břemenu, mohou-li být jejich práva prováděním stavby přímo dotčena, vlastníky sousedních pozemků nebo staveb na nich, mohlo-li být jejich vlastnické právo prováděním stavby přímo dotčeno a dále ty kteří mají k sousedním pozemkům nebo stavbám na nich právo odpovídající věcnému břemenu, může-li být toto právo prováděním stavby přímo dotčeno.

- dle § 109 písm. a) až d) stavebního zákona tj. podle § 27 odst. 1 správního řádu:



- dle § 109 písm. e) a f) stavebního zákona:

st. p. 103/1 a Chválenice č.p. 96, 116 a Chválenice č.p. 97, 129 a Chválenice č.p. 101, 134 a Chválenice č.p. 105, 89 a Chválenice č.p. 82, 90 a Chválenice č.p. 85, 49 a Chválenice č.p. 65, 48 a Chválenice č.p. 60, parc. č. 640/1, 640/32, 640/33, 640/34, 640/35, 640/37, 640/49, 640/60, 640/74, 640/79, 640/82, 640/84, 640/92, 640/97, 640/100, 640/103, 640/121, 679/2, 747/5, 747/11, 751/16, 751/19, 640/22, 640/17, 640/4, 92/1 v katastrálním území Chválenice a sousední stavby inženýrských sítí neevidované v katastru nemovitostí: Česká telekomunikační infrastruktura a.s., GasNet, s.r.o. zastoupená GridServices, s.r.o., Mraknet s.r.o., T-Mobile Czech Republic a.s.

Účastník řízení dle § 44b zák. č. 13/1997 Sb., o pozemních komunikacích v platném znění:

Obec Chválenice

Vypořádání s návrhy a námitkami účastníků:

- Účastníci neuplatnili návrhy a námitky.

Vypořádání s vyjádřeními účastníků k podkladům rozhodnutí:

- Jednotlivá vyjádření-stanoviska, vztahující se k předmětu stavby byla zkoordinována a zahrnuta do podmínek tohoto rozhodnutí. Připomínky, které jsou řešeny projektem stavby, nejsou stanoveny jako podmínky tohoto rozhodnutí.

Poučení účastníků:

Proti tomuto rozhodnutí se lze odvolat do 15 dnů ode dne jeho doručení ke Krajskému úřadu Plzeňského kraje podáním u zdejšího správního orgánu.

Odvoláním lze napadnout výrokovou část rozhodnutí, jednotlivý výrok nebo jeho vedlejší ustanovení. Odvolání jen proti odůvodnění rozhodnutí je nepřipustné.

Stavební úřad po dni nabytí právní moci stavebního povolení zašle stavebníkovi jedno vyhotovení ověřené projektové dokumentace a štítek obsahující identifikační údaje o povolené stavbě. Další vyhotovení ověřené projektové dokumentace zašle vlastníkovi stavby, pokud není stavebníkem. Stavebník je povinen štítek před zahájením stavby umístit na viditelném místě u vstupu na staveniště a ponechat jej tam až do dokončení stavby, případně do vydání kolaudačního souhlasu; rozsáhlé stavby se mohou označit jiným vhodným způsobem s uvedením údajů ze štítku.

Stavba nesmí být zahájena, dokud stavební povolení nenabude právní moci. Stavební povolení pozbývá platnosti, jestliže stavba nebyla zahájena do 2 let ode dne, kdy nabylo právní moci.

refere

Magistrátu města Plzně

"otisk úředního razítka"

Tato písemnost musí být vyvěšena po dobu 15 dnů na úřední desce Magistrátu města Plzně, elektronické úřední desce Magistrátu města Plzně a úřední desce příslušného obecního úřadu.

Vyvěšeno dne:

Sejmuto dne:

Razítko, podpis orgánu, který potvrzuje vyvěšení a sejmutí písemnosti.

Poplatek:

Správní poplatek podle § 8 odst. 1 písm. c) zákona č. 634/2004 Sb., o správních poplatcích je osvobozen.

Obdrží:

Účastníci řízení dle § 109 písm. a) až d) stavebního zákona a dle § 27 odst. 1 správního řádu:

SUDOP PRAHA a.s., Projektové středisko Plzeň, IDDS: nd9sqfy

zastoupení pro: Správa a údržba silnic Plzeňského kraje, příspěvková organizace, Koterovská č.p. 462/162, Plzeň - Koterov, 326 00 Plzeň 26

zastoupení pro: Obec Chválenice, Chválenice č.p. 21, 332 05 Chválenice



ČEZ Distribuce, a. s., IDDS: v95uqfy

Ředitelství silnic a dálnic ČR, IDDS: zjq4rhz

Úřad pro zastupování státu ve věcech majetkových, IDDS: 96vaa2e

Další účastníci řízení:

Dle § 144 odst. 6 správního řádu se doručuje veřejnou vyhláškou

Dotčené orgány:

Hasičský záchranný sbor Plzeňského kraje, krajské ředitelství, IDDS: p36ab6k

Krajská hygienická stanice Plzeňského kraje se sídlem v Plzni, IDDS: samai8a

MMP, Odbor dopravy, Škroupova č.p. 1905/5, Plzeň 3-Jižní Předměstí, 301 00 Plzeň 1

MMP, Odbor životního prostředí, Kopeckého sady č.p. 97/11, Jižní Předměstí, 306 32 Plzeň

Městský úřad Starý Plzenec, Odbor výstavby, IDDS: dyrbzipq

Policie České republiky, Městské ředitelství policie Plzeň, Územní odbor vnější služby, Dopravní inspektorát, IDDS: 5ixai69

Policie České republiky, Krajské ředitelství policie Plzeňského kraje, odbor služby dopravní policie, IDDS: 5ixai69

Obecní úřad Chválenice, IDDS: meqbwqp

Žádáme o vyvěšení, sejmutí a zaslání potvrzené písemnosti zpět:

MMP, Odbor správních činností, úřední deska, Škroupova 5, 306 32 Plzeň 1

Žádáme o vyvěšení:

Obecní úřad Chválenice, IDDS: meqbwqp



B000460735

Ev. č.: **SUSPK-22443/19**

Listy příl.: 1/dokumentace/01 0:00

Číslo jednací: 30.2.19

Magistrát města Plzně, Odbor stavebně správní
Škroupova 246/4, Plzeň

Sp.zn.: SZ MMP/065900/19/BEZ

Plzeň, dne: 26.7.2019

Č.j.: MMP/244313/19

Vyřizuje:

Telefon:

Fax:

E-mail:

IDDS: 6iybfxn

Vypraveno dne:

SDĚLENÍ

Magistrát města Plzně, odbor stavebně správní, jako příslušný správní orgán Vám sděluje, že rozhodnutí stavební povolení sp.zn.: SZ MMP/065900/19/BEZ, č.j. MMP/170484/19 ze dne 18.6.2019 pro stavbu:

III/18329 Chválenice - průtah

n a b y l o p r á v n í m o c i

ve smyslu ustanovení § 73 odst. 1 zákona č. 500/2004 Sb., správní řád, ve znění pozdějších předpisů dne **25.7.2019** a je vykonatelné.

referent

Magistrátu města Plzně

"otisk úředního razítka"

Obdrží:

SUDOP PRAHA a.s., Projektové středisko Plzeň, IDDS: nd9sqfy

Správa a údržba silnic Plzeňského kraje, příspěvková organizace, Koterovská č.p. 462/162, Plzeň - Koterov, 326 00 Plzeň 26 + ověřená PD a štítek

Obec Chválenice, Chválenice č.p. 21, 332 05 Chválenice + ověřená PD a štítek

Magistrát města Plzně, Odbor stavebně správní
Škroupova 246/4, Plzeň

Sp.zn.: SZ MMP/146799/21/BEZ
Č.j.: MMP/255581/21
Vyřizuje: ██████████
Telefon: ██████████
E-mail: ██████████
IDDS: 6iybfxn

Plzeň, dne: 29.7.2021

Vypraveno dne:

ROZHODNUTÍ

Výroková část:

Magistrát města Plzně, odbor stavebně správní, jako speciální stavební úřad příslušný podle § 40 odst. 4 písm. a) zákona č. 13/1997 Sb., o pozemních komunikacích, ve znění pozdějších předpisů (dále jen "zákon o pozemních komunikacích") a podle § 15 odst. 1 písm. c) zákona č. 183/2006 Sb., o územním plánování a stavebním řádu (stavební zákon), ve znění pozdějších předpisů (dále jen "stavební zákon") na podkladě žádosti o prodloužení platnosti stavebního povolení, kterou dne 10.5.2021 podala

**Správa a údržba silnic Plzeňského kraje, příspěvková organizace, IČ 72053119, Koterovská č.p. 462/162, Koterov, 326 00 Plzeň 26, která zastupuje
Obec Chválenice, IČ 00256714, Chválenice č.p. 21, 332 05 Chválenice**

(dále jen "stavebník"), podle § 115 odst. 4 stavebního zákona

p r o d l u ž u j e

o **2 roky ode dne nabytí právní moci tohoto rozhodnutí** platnost stavebního povolení spis.zn. SZ MMP/065900/19/BEZ, č.j. MMP/170484/19 ze dne 18.6.2019 na stavbu

III/18329 Chválenice - průtah

(dále jen "stavba") na pozemku st. p. 80, 81, 92/2, 103/2, parc. č. 640/5, 640/16, 640/20, 640/40, 640/47, 640/55, 640/57, 640/75, 640/83, 640/98, 640/101, 640/117, 640/118, 640/119, 640/120, 643/8, 676/1, 676/2, 676/13, 676/15, 676/16, 792/2, 792/38, 792/42, 792/43, 811/2, 811/5, 812/4, 812/9, 812/11 v katastrálním území Chválenice.

Stavba obsahuje:

SO 01 Příprava území

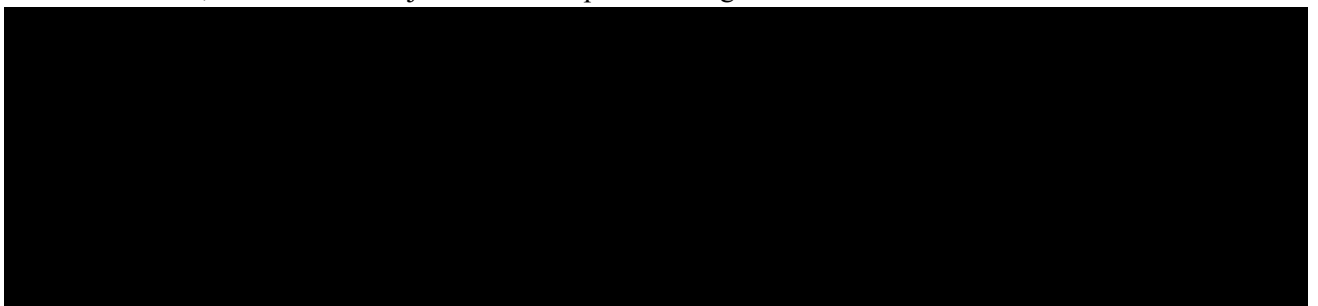
SO 101 III/18329 Chválenice

SO 103 Chodníky /SO 103.1 a SO 103.2/

SO 301 Dešťová kanalizace

Současně se mění podmínka pro provedení stavby č. 25 stavebního povolení: stavba bude dokončena do 31.12.2023.

Účastníci řízení, na něž se vztahuje rozhodnutí správního orgánu:



Odůvodnění:

Stavebník oznámil stavebnímu úřadu, že stavbu není možné zahájit do dvou let ode dne, kdy stavební povolení nabylo právní moci, a proto žádá o prodloužení jeho platnosti.

Stavební povolení bylo vydáno pod spis.zn. SZ MMP/065900/19/BEZ, č.j. MMP/170484/19 ze dne 18.6.2019. Nezahájení stavby v době platnosti stavebního povolení je zdůvodněno neuvolněním finančních prostředků z rozpočtu Plzeňského kraje.

Stavební úřad oznámil dne 8.6.2021 zahájení řízení o prodloužení platnosti stavebního povolení známým účastníkům řízení a dotčeným orgánům. Současně podle ustanovení § 112 odst. 2 stavebního zákona upustil od ohledání na místě a ústního jednání a stanovil, že ve lhůtě do 10 dnů od doručení tohoto oznámení mohou účastníci řízení uplatnit své námitky a dotčené orgány svá stanoviska. V uvedené lhůtě nebyly vzneseny žádné námitky ani nová stanoviska.

Stavební úřad posoudil důvody, pro které nebyla stavba zahájena. Protože předpoklady, za kterých bylo stavební povolení vydáno, zůstaly nezměněny, zejména zůstala v platnosti stanoviska dotčených orgánů, stavební úřad žádosti vyhověl.

Stavební úřad rozhodl, jak je uvedeno ve výroku rozhodnutí, za použití ustanovení právních předpisů ve výroku uvedených.

Okruh účastníků řízení o prodloužení platnosti stavebního povolení dle § 109 v souladu s § 112 odst. 1 stavebního zákona:

- dle § 109 písm. a) až d) stavebního zákona, tj. podle § 27 odst. 1 správního řádu:

[Redacted text block]

- dle § 109 písm. e) a f) stavebního zákona:

st. p. 103/1 a Chválenice č.p. 96, 116 a Chválenice č.p. 97, 129 a Chválenice č.p. 101, 134 a Chválenice č.p. 105, 89 a Chválenice č.p. 82, 90 a Chválenice č.p. 85, 49 a Chválenice č.p. 65, 48 a Chválenice č.p. 60, parc. č. 640/1, 640/32, 640/33, 640/34, 640/35, 640/37, 640/49, 640/60, 640/74, 640/79, 640/82, 640/84, 640/92, 640/97, 640/100, 640/103, 640/121, 679/2, 747/5, 747/11, 751/16, 751/19, 640/22, 640/17, 640/4, 92/1 v katastrálním území Chválenice a sousední stavby inženýrských sítí neevidované v katastru nemovitostí: CETIN a.s., GasNet Služby, s.r.o., Mraknet s.r.o., T-Mobile Czech Republic a.s.

Účastník řízení dle § 44b zák. č. 13/1997 Sb., o pozemních komunikacích v platném znění:

Obec Chválenice

Vypořádání s návrhy a námitkami účastníků:

- Účastníci neuplatnili návrhy a námitky.


Vypořádání s vyjádřeními účastníků k podkladům rozhodnutí:

- Účastníci se k podkladům rozhodnutí nevyjádřili.

Poučení účastníků:

Proti tomuto rozhodnutí se lze odvolat do 15 dnů ode dne jeho doručení ke Krajskému úřadu Plzeňského kraje podáním u zdejšího správního orgánu.

Odvoláním lze napadnout výrokovou část rozhodnutí, jednotlivý výrok nebo jeho vedlejší ustanovení. Odvolání jen proti odůvodnění rozhodnutí je nepřipustné.


Magistrátu města Plzně

"otisk úředního razítka"

Tato písemnost musí být vyvěšena po dobu 15 dnů na elektronické úřední desce Magistrátu města Plzně a úřední desce Obecního úřadu Chválenice.

Vyvěšeno dne:

Sejmuto dne:

Razítko, podpis orgánu, který potvrzuje vyvěšení a sejmutí písemnosti.

Poplatek:

Správní poplatek je podle § 8 odst. 1 písm. c) zákona č. 634/2004 Sb., o správních poplatcích osvobozen.

Obdrží:

Účastníci řízení dle § 109 písm. a) až d) stavebního zákona a dle § 27 odst. 1 správního řádu:

Správa a údržba silnic Plzeňského kraje, příspěvková organizace, IDDS: qbep485

zastoupení pro: Obec Chválenice, Chválenice č.p. 21, 332 05 Chválenice



ČEZ Distribuce, a. s., IDDS: v95uqfy

Ředitelství silnic a dálnic ČR, IDDS: zjq4rhz

Úřad pro zastupování státu ve věcech majetkových, územní pracoviště Plzeň, IDDS: 96vaa2e

GasNet, s.r.o., IDDS: rdxzhzt

Další účastníci řízení:

Dle § 144 odst. 6 správního řádu se doručuje veřejnou vyhláškou

Dotčené orgány:

Hasičský záchranný sbor Plzeňského kraje, krajské ředitelství, IDDS: p36ab6k

Krajská hygienická stanice Plzeňského kraje se sídlem v Plzni, IDDS: samai8a

MMP, Odbor dopravy, Škroupova č.p. 1905/5, Plzeň 3-Jižní Předměstí, 301 00 Plzeň 1

MMP, Odbor životního prostředí, Kopeckého sady č.p. 97/11, Jižní Předměstí, 306 32 Plzeň
Městský úřad Starý Plzenec, Odbor výstavby, IDDS: dyrbzpq
Policie České republiky, Městské ředitelství policie Plzeň, Územní odbor vnější služby, Dopravní inspektorát, IDDS: 5ixai69
Policie České republiky, Krajské ředitelství policie Plzeňského kraje, odbor služby dopravní policie, IDDS: 5ixai69
Obecní úřad Chválenice, IDDS: meqbwqp

Žádáme o vyvěšení:

MMP, Odbor správních činností, úřední deska, Škroupova 5, 306 32 Plzeň 1
Obecní úřad Chválenice, IDDS: meqbwqp