

Smlouva o dodávce vody a odvádění odpadních vod

Číslo smlouvy : 8003656

Technické č. odběru : 0002 - 0199 - 0000

I. SMLUVNÍ STRANY

1. Dodavatel:

VODOVODY A KANALIZACE JIŽNÍ ČECHY, a.s.

sídlo : B. Němcové 12, České Budějovice, PSČ 370 80

IČ: 60071371

DIČ: 077 - 60071371

zastoupený generálním ředitelem a.s. zapsán v obch. rejstříku Krajského soudu v Č. Budějovicích, oddíl "B", vložka 616

Kontaktní adresa pro odběratele: K

2. Odběratel (vlastník připojené nemovitosti):

Jméno (obchodní firma):

ČESKÁ REPUBLIKA - STÁTNÍ OBLASTNÍ ARCHIV V TŘEBONI

zapsán v obchodním rejstříku u soudu, oddíl, vložka:

IČ: 70978956

DIČ: -

Datum nar.:

Tel.:

Adresa trvalého bydliště (sídlo firmy):

Ulice: ZÁMEK

č.p.: 110

č.o.:

Obec: TŘEBOŇ

PSČ: 37901

Adresa pro zasilání faktur a písemností:

ČESKÁ REPUBLIKA - STÁTNÍ OBLASTNÍ ARCHIV V TŘEBONI

Ulice: ZÁMEK

č.p.: 110

č.o.:

Obec: TŘEBOŇ

PSČ: 37901

Adresa odběrného místa:

Ulice: NA PARKÁNECH

č.p.: 1623

č.o.:

č.parc.:

Obec: TÁBOR

PSČ: 39001

II. PŘEDMĚT SMLOUVY

Předmětem smlouvy je úprava vztahů, práv a povinností mezi dodavatelem a odběratelem

 při dodávkách vody z vodovodu pro veřejnou potřebu při odvádění odpadních vod kanalizací pro veřejnou potřebu

Součástí této smlouvy jsou podmínky dodávky vody a odvádění odpadních vod, které upravují a konkretizují práva a povinnosti obou smluvních stran.

III. DODÁVKA VODY

Množství vody dodané bude zjišťováno:

 vodoměrem o kapacitě Qn 2500 l/hod dle směrných čísel roční potřeby vody (výpočet uveden v příloze) technickým propočtem (dle přílohy)Maximální množství vody dodané: dle potřeb odběratele v množství m³/den

IV. ODVÁDĚNÍ ODPADNÍCH VOD

Do veřejné kanalizace je odváděna voda v množství stanoveném:

 výši vody dodané dle směrných čísel roční potřeby (výpočet uveden v příloze) měřením technickým propočtem (dle přílohy) sleva na vodu spotřebovanou činí m³/rok nebo % spotřeby (pouze u množství nad 30 m³/rok) do veřejné kanalizace jsou odváděny srážkové odpadní vody

Podklady pro výpočet srážkových vod - plochy s možností odtoku do kanalizace:

A = zastavěné a těžce propustné plochy.....

B = lehce propustné zpevněné plochy.....

C = plochy kryté vegetací.....

Redukov:

Množství srážkových vod = Redukovaná srážková plocha x dlouhodobý srážkový úhrn m/rok = m³/rokMaximální množství odpadních vod: dle potřeb odběratele v množství m³/den

V. KLASIFIKACE ROZDĚLENÍ

Množství vody dodané a odvedených odpadních vod je rozděleno v poměru : 0 % domácnost 100 % ostatní nebo
m3/rok domácnost m3/rok ostatní

Způsob užití vody (platí pro podnikatele dle OKEČ):

VI. CENA VODNÉHO A STOČNÉHO

Dodávka vody a odvádění odpadních vod se fakturují za sjednanou cenu. Za sjednanou cenu se považuje cena vodného a stočného stanovená platným (nabídkovým) ceníkem dodavatele, který je k dispozici na kontaktních místech a provozních střediscích dodavatele, jakož i na místně příslušném Obecním úřadě. Změnu ceny zveřejňuje dodavatel před termínem její platnosti ve veřejných sdělovacích prostředcích a vyvěšením ceníku v příslušné obci na místě veřejně přístupném.

Vodné a stočné se hradí v jednosložkové formě, pokud obec (vlastník vodovodu) nestanoví obecně závaznou vyhláškou, vydanou v samostatné působnosti, úhradu vodného a stočného ve dvousložkové formě, včetně druhu stanovení pevné složky. Jednosložková cena je součinem ceny za 1 m³ a množství dodané vody nebo odvedených odpadních a srážkových vod. Dvousložková forma obsahuje navíc pevnou složku stanovenou v závislosti na kapacitě vodoměru, profilu přípojky, nebo ročním množství dodané vody.

VII. ÚHRADA

Platba za vodné a stočné se uskutečňuje formou zálohových plateb, jejichž výši a četnost stanoví dodavatel na základě spotřeby fakturované v předchozím období s přihlédnutím k aktuální ceně vodného a stočného. U odběrů, kde záloha vychází nižší než 50,- Kč měsíčně, se záloha neuvažuje. Záloha je splatná do 15. dne příslušného měsíce. Roční vyúčtování se započtením zaplacených záloh bude provedeno na základě odečtu vodoměru, resp. podle směrných čísel roční potřeby vody. Přeplatky a nedoplatky záloh do výše 50,- Kč budou převedeny do dalšího období. Na základě vyúčtování bude provedena aktualizace zálohy pro další zúčtovací období. Nová výše zálohy je pro odběratele závazná následující termín platby záloh po doručení oznámení o zvýšení zálohy.

Záloha činí 9500 Kč měsíčně čtvrtletně. Následující zálohová platba je splatná dne : 15.1.2003

Variabilní symbol zálohy: 4400219901 Konstantní symbol: 0308

Č. účtu odběratele: Peněžní ústav: Česká národní banka Spec.s. u Sporožira:

Způsob úhrady :

	Zálohy	Vyúčtování		Kč
Svolením k inkasu z bankovního účtu	<input type="checkbox"/>	<input type="checkbox"/>	bez limitu /limit stanoven ve výši	
Příkazem k úhradě (trvalým příkazem k úhradě) ..	<input checked="" type="checkbox"/>	<input checked="" type="checkbox"/>	(nehodící se škrtněte)	
SIPO	<input type="checkbox"/>	<input type="checkbox"/>	spojovací číslo SIPO	
Složenkou zaslanou dodavatelem	<input type="checkbox"/>	<input type="checkbox"/>	(nutno doložit dokladem)	

Svolení k inkasu (převodní příkaz) dávám ve prospěch vašeho účtu:

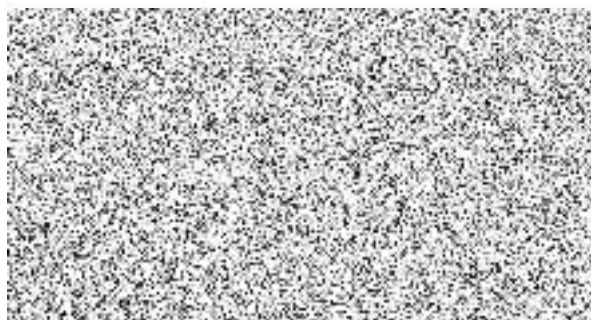
u Komerční banky, číslo účtu: (odběratel má účet u jiné banky než ČSOB)

u Československé obchodní banky, číslo účtu: (odběratel má účet u ČSOB)

VIII. ZÁVĚREČNÁ USTANOVENÍ

Dodavatel i odběratel se zavazují případné změny ve výše uvedených údajích neprodleně nahlásit druhé straně. Smlouva je stanovena ve dvou vyhotoveních, jedno obdrží dodavatel, jedno odběratel. Smlouva se uzavírá na dobu neurčitou a nabývá účinnosti dnem podpisu obou stran.

V Táboře dne 9.12.2002



VODOVODY A KANALIZACE JIŽNÍ ČECHY, a.s.
Sídlo: Č. Budějovice, B. Němcových 12, PSČ 370 80
IČ: 60071371 OR: KS Č. Budějovice, odd. B, vl. 616

Podmínky dodávky vody a odvádění odpadních vod

1. Úvodní ustanovení

1.1. Společnost Vodovody a kanalizace Jižní Čechy, a.s. (dále jen „dodavatel“) vydává pro dodávky vody z vodovodu a odvádění odpadních vod kanalizací tyto obchodní podmínky, které jsou součástí smlouvy o dodávce vody a odvádění odpadních vod.

2. Vymezení pojmů

2.1. Odběratelem je vlastník pozemku nebo stavby připojené na vodovod nebo kanalizaci, není-li ve smlouvě stanoveno jinak, dále pak v případech uvedených v zákoně organizační složka státu, popř. společenství vlastníků. Pokud uzavírá smlouvu společný zástupce spoluvlastníků pozemků nebo stavby, má se za to, že jedná po dohodě a ve shodě s nimi. Pokud je zásobováno přípojkou více vlastníků pozemků nebo staveb, pak se má za to, že odběratelem je vlastník prvního pozemku nebo stavby, který je na vodovod nebo kanalizaci připojen, není-li dohodnuto jinak.

2.2. Dodavatelem je vlastník vodovodu nebo kanalizace nebo provozovatel, pokud byl k uzavírání smluv s odběrateli vlastníkem smluvně pověřen.

2.3. Vodné je cenou za dodanou vodu a za službu spojenou s jejím dodáním. Právo na vodné vzniká vtokem vody do potrubí napojeného bezprostředně za vodoměrem, a není-li vodoměr, vtokem vody do vnitřního uzávěru připojeného pozemku nebo stavby, popřípadě do uzávěru hydrantu nebo výtokového stojanu.

2.4. Stočné je cena za službu spojenou s odváděním a čištěním, případně zneškodňováním odpadních vod. Právo na stočné vzniká okamžikem vtoku odpadních vod do kanalizace.

2.5. Kanalizační řád stanovuje nejvyšší přípustnou míru znečištění odpadních vod vypouštěných do kanalizace, popřípadě nejvyšší přípustné množství těchto vod do kanalizace vypouštěných a další podmínky jejího provozu.

2.6. Ukončení odběru je ukončení dodávky vody vodovodní přípojkou nebo ukončení odvádění odpadních vod kanalizační přípojkou. Provádí jej dodavatel na žádost a na náklady odběratele. Smluvní vztah trvá do doby odpojení přípojky od vodovodu nebo kanalizace, nebo do doby převodu odběru na nového odběratele. Převodem odběru je ukončení smlouvy s původním odběratelem a uzavření smlouvy s novým odběratelem. Oba odběratelé písemně potvrdí datum převodu a stav měřidla při převodu.

3. Společná práva a povinnosti dodavatele a odběratele

3.1. Ve výjimečných případech při uzavírání smlouvy se mohou strany dohodnout, že příjemcem zdanitelného plnění a plátcem faktur je třetí osoba (uživatel nemovitosti). Odběratel však zůstává plně zodpovědný za závazky ze smlouvy a ručí za všechny pohledávky vzniklé v souvislosti se smluvním vztahem. Odběratel může zmocnit jinou osobu i k úkonům spojeným s běžným provozem přípojky vůči dodavateli (vstup na pozemek, kontrola a výměna vodoměrů apod.).

3.2. Odběratel je povinen umožnit dodavateli přístup k vodoměru a k hlavnímu uzávěru vody. Pokud není odběrné místo v době odečtu přístupné, je odběratel povinen na zvláštním tiskopisu ohlásit dodavateli přesný stav počítadla vodoměru do 5 dnů (tiskopis k ohlášení stavu vodoměru zanechá u odběratele pracovník provádějící odečet). Jestliže tak odběratel neučiní, je dodavatel oprávněn vyfakturovat množství vycházející z průměrné dodávky vody za minulé období, popř. jiným způsobem dle zákona. Termín odečtu stanovuje dodavatel.

4. Práva a povinnosti odběratele

4.1. Odběratel je povinen před uzavřením smlouvy prokázat vlastnictví k pozemku nebo stavbě připojené na vodovod nebo kanalizaci.

4.2. Odběratel je povinen poskytnout dodavateli potřebné údaje v souvislosti se smlouvou, jakož i údaje o rozdělení spotřeby na domácnosti a ostatní a výměru odkanalizovaných ploch pro srážkovou vodu.

4.3. Odběratel je povinen chránit vodoměr před poškozením (mechanickým, ohněm, mrazem) a bez zbytečného odkladu oznámit dodavateli závady v měření. Jakýkoliv zásah do vodoměru ze strany odběratele je nepřipustný a dodavatel má právo jednotlivé části vodoměru zajistit proti neoprávněné manipulaci. Poškození tohoto zajištění je hodnoceno jako porušení smlouvy. Byla-li nefunkčnost nebo poškození vodoměru způsobena přímým zásahem nebo nedostatečnou ochranou vodoměru odběratelem, hradí škodu a náklady spojené s výměnou vodoměru odběratel. Pokud je vodoměr umístěn v šachtě, je odběratel povinen zajistit, aby tato šachta byla přístupná a odvodněná.

4.4. Odběratel si může na svůj náklad osadit na vnitřním vodovodu podružný vodoměr. Odpočet z podružného vodoměru nemá vliv na určení množství dodané vody.

4.5. Pokud není ve smlouvě ujednáno jinak, odběratel může odebírat vodu z vodovodu a vypouštět odpadní vody do kanalizace pouze pro potřebu uživatelů připojené nemovitosti.

5. Práva a povinnosti dodavatele

5.1. Dodavatel nesmí při uzavírání smlouvy a po dobu jejího trvání jednat v rozporu s dobrými mravy, zejména nesmí odběratele diskriminovat.

5.2. Dodavatel je oprávněn přerušit nebo omezit dodávku vody nebo odvádění odpadních vod do doby, než pomine důvod přerušení nebo omezení, v případech vymezených v zákoně č. 274/2001 Sb.

6. Dodávka vody, stanovení množství dodané vody

6.1. Povinnost dodávky vody je splněna vtokem vody z vodovodu do vodovodní přípojky. Voda dodávaná odběrateli vodovodem musí splňovat jakostní ukazatele a požadavky na zdravotní nezávadnost pitné vody, stanovené zvláštními právními předpisy.

6.2. Množství dodané vody měří dodavatel vodoměrem, který je stanoveným měřidlem a podléhá úřednímu ověření v souladu se zvláštními právními předpisy.

6.3. Má-li odběratel pochybnosti o správnosti měření nebo zjistí-li závadu na vodoměru, má právo požádat o jeho přezkoušení. Toto právo lze uplatnit nejpozději při výměně vodoměru. Dodavatel je povinen na základě písemné žádosti odběratele do 30 dnů ode dne doručení žádosti zajistit přezkoušení vodoměru u autorizované zkušebny, přičemž odběratel je povinen poskytnout dodavateli k odečtu i výměně vodoměru nezbytnou součinnost. Výsledek přezkoušení oznámí dodavatel neprodleně písemně odběrateli.

6.4. Osazení, údržbu a výměnu vodoměrů provádí dodavatel.

6.5. Povinností odběratele je dodržet podmínky umístění vodoměru stanovené dodavatelem. Pokud vnitřní vodovod nevyhovuje požadavkům pro montáž vodoměru, je odběratel povinen na písemné vyzvání dodavatele provést v přiměřené lhůtě potřebné úpravy na připojované stavbě nebo pozemku.

7. Odvádění odpadních vod a jejich měření

7.1. Odvedení odpadních vod z pozemku nebo stavby je splněno okamžikem vtoku odpadních vod z kanalizační přípojky do kanalizace. Kanalizací mohou být odváděny odpadní vody jen v míře znečištění a v množství stanoveném v kanalizačním řádu a ve smlouvě o odvádění odpadních vod. V případě, že je kanalizace ukončena čistírnou odpadních vod, není dovoleno vypouštět do kanalizace odpadní vody přes septiky ani přes žumpy.

7.2. Množství odpadních vod vypouštěných do kanalizace měří odběratel svým měřicím zařízením, jestliže to stanoví kanalizační řád.

7.3. Není-li množství vypouštěných odpadních vod měřeno, předpokládá se, že odběratel, který odebírá vodu z vodovodu, vypouští do kanalizace takové množství vody, které podle zjištění na vodoměru nebo podle ročních směrných čísel potřeby vody z vodovodu odebral s připočtením množství vody získané z jiných zdrojů.

7.4. Jestliže odběratel vodu dodanou vodovodem zčásti spotřebuje bez vypuštění do kanalizace a toto množství je prokazatelně větší než 30 m³ za rok, zjistí se množství vypouštěné odpadní vody do kanalizace buď měřením, nebo odborným výpočtem podle technických propočtů předložených odběratelem a ověřených dodavatelem, pokud se předem dodavatel s odběratelem nedohodli jinak.

7.5. Vypouští-li odběratel do kanalizace vodu z jiných zdrojů než z vodovodu a není-li možno zjistit množství vypouštěné odpadní vody měřením nebo jiným způsobem stanoveným prováděcím právním předpisem, zjistí se množství vypouštěných odpadních vod odborným výpočtem ověřeným dodavatelem.

7.6. Výpočet množství neměřených srážkových vod odváděných do jednotné kanalizace musí být uveden ve smlouvě o odvádění odpadních vod. Odvedené srážkové vody jsou vypočítávány za každou nemovitost, ze které jsou tyto vody odvedeny přímo přípojkou, nebo přes volný výtok do uliční vpusti do kanalizace. Srážkové vody se nehradí z dálnic, silnic, místních a účelových komunikací veřejně přístupných, zoologických zahrad, nemovitostí určených k trvalému bydlení a z domácností.

8. Doručování

8.1. Písemnosti a daňové doklady (faktury) jsou zaslány na doručovací adresu, určenou ve smlouvě odběratelem.

9. Neoprávněný odběr vody a vypouštění odpadních vod

9.1. Neoprávněným odběrem vody z vodovodu je odběr

a) před vodoměrem

b) bez uzavřené smlouvy nebo v rozporu s ní

c) přes vodoměr, který v důsledku zásahu odběratele odběr nezaznamenává, nebo zaznamenává odběr menší, než je odběr skutečný

d) přes vodoměr, který odběratel nedostatečně ochránil před poškozením.

9.2. Neoprávněným je vypouštění odpadních vod do kanalizace

a) bez uzavřené smlouvy o odvádění odpadních vod

b) v rozporu s podmínkami stanovenými kanalizačním řádem

c) přes měřicí zařízení neschválené dodavatelem nebo přes měřicí zařízení, které v důsledku zásahu odběratele množství vypouštěných odpadních vod nezaznamenává nebo zaznamenává množství menší, než je množství skutečné.

10. Smluvní pokuty, slevy

10.1. Za neoprávněný odběr vody z vodovodu a za neoprávněné vypouštění odpadních vod do kanalizace zaplatí odběratel dodavateli smluvní pokutu ve výši 5.000,- Kč za každý druh neoprávněného odběru a každý zjištěný případ zvlášť.

10.2. Odběratel zaplatí dodavateli smluvní pokutu ve výši 3.000,- Kč, jestliže:

a) neumožní pracovníkům dodavatele přístup k měřicímu zařízení, prověření jeho stavu a řádný odečet

b) převede právo ze smlouvy na třetí subjekt bez souhlasu dodavatele

c) je porušena plomba vodoměru

d) bude-li zjištěno záměrné uvedení nesprávných údajů ve smlouvě poškozující dodavatele.

10.3. Pro případ prodlení s úhradou plateb podle této smlouvy se sjednává smluvní pokuta ve výši 0,05 % z dlužné částky za každý den prodlení.

10.4. V případě uplatňování dvousložkové ceny vodného a stočného je dodavatel povinen na žádost odběratele poskytnout mu přiměřenou slevu z pevné složky za každý další započatý den kromě prvních 24 hodin nefunkčnosti vodovodního nebo kanalizačního systému.

11. Reklamáce

11.1. Reklamační řád, který popisuje reklamáce v rámci smlouvy, práva a povinnosti odběratele a dodavatele při reklamaci je spolu s ostatními dokumenty předepsanými v rámci zákona k dispozici odběratelům v sídle a na provozech dodavatele, jakož i na místně příslušných obecních úřadech.

12. Ochrana osobních údajů

12.1. Odběratel dává tímto dodavateli souhlas se shromažďováním, zpracováním a uchováním osobních údajů odběratele, uvedených odběratelem ve smlouvě o dodávce vody a odvádění odpadních vod, v rozsahu nutném pro tuto smlouvu a pro účely naplnění práv a povinností z této smlouvy.

13. Závěrečná ustanovení

13.1. Práva a povinnosti smluvních stran, jež nejsou výslovně upravena ve smlouvě a těchto podmínkách, se řídí příslušnými ustanoveními zák.č. 274/2001 Sb. o vodovodech a kanalizacích pro veřejnou potřebu a jeho prováděcí vyhlášky č. 428/2001 Sb., zákona č. 254/2001 Sb. o vodách, a dále u odběratelů v postavení podnikatelů obchodním zákoníkem a u ostatních odběratelů občanským zákoníkem.