

## Smlouva o poskytnutí dotace z programu "Podpora sociálních služeb a zdravotnictví"

uzavřená podle § 10a zákona č. 250/2000 Sb., o rozpočtových pravidlech územních rozpočtů, ve znění pozdějších předpisů, podle části páté (§§ 159 – 170) zákona č. 500/2004 Sb., správní řád, ve znění pozdějších předpisů

**Poskytovatel:** Město Žamberk  
**Zastoupeno:** Ing. Bc. Oldřich Jedlička, starosta  
**Sídlo:** Masarykovo náměstí 166, 564 01 Žamberk  
**tel:**   
**IČ:** 00279846  
**DIČ:** CZ00279846  
**bankovní spojení:** Česká spořitelna, a.s.  
**číslo účtu:** 27-1321320309/0800  
(dále jen „poskytovatel“) na straně jedné

a

**Příjemce:** Albertinum, odborný léčebný ústav, Žamberk  
**Adresa/sídlo:** Za Kopečkem 353, 564 01 Žamberk  
**Zastoupený:** Ing. Rudolf Bulíček, statutární zástupce  
**tel:**   
**IČ:** 00196096  
**DIČ:**  
**bankovní spojení:**   
**číslo účtu:**   
(dále jen „příjemce“) na straně druhé

uzavírají níže uvedeného dne, měsíce a roku tuto Smlouvu z rozpočtu příjmů a výdajů města Žamberka na rok 2022 z dotačního programu "Podpora sociálních služeb a zdravotnictví".

### Článek I. Předmět smlouvy

Předmětem smlouvy, v souladu se zákonem č. 128/2000 Sb., o obcích, a zákonem č. 250/2000 Sb., o rozpočtových pravidlech územních rozpočtů, obojí ve znění pozdějších předpisů, je účelové poskytnutí **neinvestiční dotace** z rozpočtových prostředků města Žamberka na účel: **Vybavení nově vznikajícího oddělení paliativní péče v přízemí budovy LDN** (dále jen „předmět smlouvy“).

### Článek II. VÝŠE POSKYTOVANÉ PODPORY

Dotace na realizaci předmětu smlouvy specifikovaného v čl. I smlouvy se poskytuje v celkové výši **100.000,- Kč** (slovy sto tisíc korun českých), tj. ve výši maximálně 70% ze skutečných celkových uznatelných nákladů předmětu smlouvy, a poskytovatel ji uhradí na účet příjemce do 30 dnů po podpisu smlouvy oběma smluvními stranami.

### **Článek III. POVINNOSTI PŘÍJEMCE**

Příjemce se zavazuje:

použít dotaci co nejhospodárněji a výhradně v souladu s předmětem této smlouvy specifikovaným v čl. I., v souladu s podmínkami dotačního programu "Podpora sociálních služeb a zdravotnictví" vyhlášeného usnesením č. 25/2021-ZAST ze dne 07.12.2021 a v souladu s Pravidly pro poskytování dotací schválenými Zastupitelstvem města Žamberka usnesením č. 10/2019-ZAST ze dne 3.12.2019, a to v období od 1.1.2022 do 31.12.2022,

- a) při financování nákladů spojených s realizací předmětu smlouvy postupovat v souladu s platným zákonem o veřejných zakázkách,
- b) vést řádnou a oddělenou evidenci čerpání dotací,
- c) jakékoliv změny v realizaci předmětu smlouvy případně i v čerpání dotace provést jen po předchozím písemném souhlasu poskytovatele,
- d) nepřevést majetek (vyjma inženýrských sítí), který bude pořízen z poskytnuté dotace, po dobu pěti let po ukončení projektu na jiného majitele, nebo dát jako předmět zástavy. V odůvodněných případech může poskytovatel na základě písemné žádosti příjemce povolit výjimku ze zákazu převodu majetku pořízeného z dotace; převod majetku pořízeného z dotace je podmíněn předchozím písemným souhlasem poskytovatele,
- e) neposkytovat tuto dotaci jiným fyzickým či právnickým osobám, pokud se nejedná o úhradu nákladů spojených s realizací předmětu smlouvy, nepoužít prostředky z příspěvku na jiné účely,
- f) v rámci propagace akce a v průběhu jejího konání, vhodným a viditelným způsobem prezentovat město Žamberk,
- g) předat poskytovateli dokumentaci z realizace předmětu smlouvy,
- h) oznámit neprodleně poskytovateli změnu všech identifikačních údajů uvedených v této smlouvě a změny struktury příjemce včetně přeměny nejpozději do 10 dnů ode dne, kdy tyto změny nastaly,
- i) předložit poskytovateli finanční vyúčtování realizovaného projektu nejpozději do 15.01.2023; poskytovatel může v odůvodněných případech povolit změnu termínu a to formou předchozího písemného souhlasu,
- j) případné nevyčerpané prostředky vrátit nejpozději do 30 dnů od data předložení vyúčtování poskytovateli na účet poskytovatele,
- k) za účelem ověření plnění povinností, vyplývajících z této smlouvy, vytvořit podmínky k provedení kontroly vztahující se k realizaci předmětu smlouvy,
- l) daň z přidané hodnoty nesmí být hrazena z dotace v té výši, v jaké si příjemce dotace uplatní odpočet daně z přidané hodnoty na vstupu podle zákona o dani z přidané hodnoty. V případě, že dodatečně uplatní odpočet DPH, je povinen uplatněnou část čerpané dotace vrátit.

### **Článek IV. KONTROLA, SANKCE**

1) V případě zániku příjemce s likvidací:

- a) je příjemce povinen neprodleně vrátit nevyčerpané prostředky spolu s vyúčtováním nejpozději do 30 dnů od oznámení na účet poskytovatele,

- b) poskytovatel rozhodne o dalším využití majetku pořízeného z dotace, právo příjemce nakládat s tímto majetkem je vázáno na písemný souhlas poskytovatele.

2) Poskytovatel je oprávněn ve smyslu zákona č. 320/2001 Sb. o finanční kontrole ve veřejné správě, a o změně některých zákonů, v platném znění, kontrolou ověřovat hospodárnost a účelnost čerpání dotace vč. plnění podmínek této smlouvy. Příjemce je povinen poskytnout součinnost při výkonu kontroly, zejména předložit kontrolnímu orgánu města kdykoliv k nahlédnutí originály všech účetních dokladů souvisejících s čerpáním dotace. Kontrolním orgánem poskytovatele je příslušný odbor městského úřadu nebo další osoby určené pověřením.

3) Příjemce je povinen splnit případná opatření, která mu budou uložena kontrolním orgánem poskytovatele na základě kontrol zaměřených na čerpání poskytnutých finančních prostředků, a to v termínu, rozsahu a kvalitě dle požadavků stanovených příslušným kontrolním orgánem. Příjemce finančních prostředků je povinen písemně informovat orgán, který mu opatření uložil, o splnění uložených opatření k nápravě.

4) Poruší-li příjemce některou z povinností, která je uvedena v této smlouvě, je poskytovatel oprávněn tuto smlouvu vypovědět. Výpověď musí mít písemnou formu a musí být prokazatelně doručena příjemci. Výpovědní lhůta činí 1 měsíc a počíná běžet dnem následujícím po dni, kdy mu byla prokazatelně doručena. Poruší-li příjemce zvláště hrubým způsobem povinnosti vyplývající mu z této smlouvy, je poskytovatel oprávněn od této smlouvy odstoupit. Za zvláště hrubé porušení se považuje porušení povinností uvedené v čl. III. písm. a), c) a g).

5) Každé neoprávněné použití nebo zadržetí poskytnutých finančních prostředků je považováno za porušení rozpočtové kázně ve smyslu ustanovení § 22 odst. 2 zákona č. 250/2000 Sb. v platném znění a město Žamberk je oprávněno řešit porušení rozpočtové kázně ve smyslu ustanovení § 22 uvedeného zákona.

6) Při podezření na porušení rozpočtové kázně může poskytovatel pozastavit poskytnutí peněžních prostředků do výše předpokládaného odvodu, tato skutečnost bude následně zohledněna v případě, že bude odvod uložen.

7) Poskytovatel neprodleně po zjištění porušení některého ustanovení této smlouvy zahájí řízení o odvodu poskytnutých finančních prostředků zpět do jeho rozpočtu z titulu porušení rozpočtové kázně, a to v souladu s ustanovením § 22 zákona č. 250/2000 Sb., o územních rozpočtech, ve znění pozdějších předpisů. Výše odvodu za porušení rozpočtové kázně se stanoví v souladu s ustanovením § 22 odst. 5 zákona č. 250/2000 Sb., o rozpočtových pravidlech územních rozpočtů a v souladu s čl. 8 Pravidel pro poskytování dotací schválených Zastupitelstvem města Žamberka usnesením č. 10/2019-ZAST.

8) Při porušení více povinností se částky jednotlivých odvodů sčítají nejvýše však do výše peněžních prostředků poskytnutých ke dni porušení rozpočtové kázně.

9) Za prodlení s odvodem za porušení rozpočtové kázně bude vyměřeno penále 1 promile z částky odvodu za každý den prodlení, nejvýše však do výše odvodu. Penále se počítá ode dne následujícího po dni, kdy došlo k porušení rozpočtové kázně, do dne připsání peněžních prostředků na účet poskytovatele. V případě porušení rozpočtové kázně podle § 22 odst. 2 písm. b) zákona č. 250/2000 Sb., o rozpočtových pravidlech územních rozpočtů, ve znění pozdějších předpisů, se penále počítá ode dne následujícího po dni, do kterého měl příjemce odvod na základě platebního výměru uhradit. Penále nižší než 1 000,- Kč se neuoží.

## **Článek V. ZÁVĚREČNÁ USTANOVENÍ**

1) Příjemce prohlašuje a podpisem smlouvy stvrzuje, že byl před podpisem této smlouvy řádně a podrobně seznámen s podmínkami čerpání finančních prostředků dle této smlouvy, bere na vědomí všechny stanovené podmínky, vyslovuje s nimi svůj bezvýhradný souhlas a zavazuje se k jejich plnění, stejně jako k plnění závazků vyplývajících mu z této smlouvy.

2) Obě smluvní strany se zavazují, že při plnění podmínek dle této smlouvy, zejména při čerpání finančních prostředků, budou postupovat v souladu s pravidly týkajícími se veřejné podpory.

3) Jakékoliv změny této smlouvy lze provádět pouze formou písemných dodatků na základě dohody obou smluvních stran. Schválení termínových změn, které se týkají data předložení výúčtování, může v rámci kalendářního roku povolit poskytovatel.

4) Smlouva je sepsána ve dvou vyhotoveních, přičemž obě mají platnost originálu a každá ze smluvních stran obdrží po jednom vyhotovení.

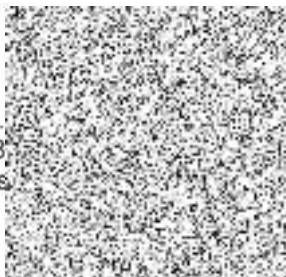
5) Smluvní strany si jsou vědomy, že poskytovatel dotace je povinným subjektem dle zákona č. 340/2015 Sb., o zvláštních podmínkách účinnosti některých smluv, uveřejňování těchto smluv a o registru smluv (zákon o registru smluv), ve znění pozdějších předpisů. Poskytovatel dotace bezodkladně po uzavření této smlouvy odešle smlouvu k řádnému uveřejnění do registru smluv vedeného Ministerstvem vnitra ČR.

6) Tato smlouva nabývá platnosti dnem podpisu oběma smluvními stranami a účinnosti dnem zveřejnění v registru smluv.

Doložka dle § 41 zákona č. 128/2000 Sb., o obcích  
Schváleno Usnesením Zastupitelstva města Žamberka  
Č.j. 27/2022-ZAST/...705... ze dne 19.04.2022

- 4. 05. 2022  
V Žamberku dne .....

Ing. B.  
staros



v Žamberku dne 10. 05. 2022

Ing. R.  
statutá

