

Smlouva o dodávce a odběru tepelné energie

Teplárna Písek, a.s.

U Smrkovické silnice 2263, 397 01 Písek,

IČ: 60826801, DIČ: CZ60826801,

zapsaná v OR u Krajského soudu v Č. Budějovicích oddíl B, vložka 640,

číslo licence: 310100870 skupina 31 výroba tepelné energie

320100871 skupina 32 rozvod tepelné energie

bankovní spojení: Československá obchodní banka, a.s., pobočka Písek, č.

██████████

zastoupená paní Mgr. ██████████, ředitelkou a.s. – Podpisový regulativ,

zaměstnanci pověřeni činností:

ve věcech obchodních a finančních: ██████████ tel.: ██████████

ve věcech technických: ██████████ tel.: ██████████

dále jen „**prodávající**“ na straně jedné

a

Česká republika - Státní oblastní archiv v Třeboni,

Husova 143, 379 01 Třeboň,

IČ: 70978956,

Bankovní spojení: Česká národní banka, č. účtu: ██████████

zastoupená PhDr. Václavem Ramešem, ředitelem

dále jako „**kupující**“ na straně druhé

uzavírají níže uvedeného dne, měsíce a roku v souladu se zákonem č. 89/2012 Sb., občanský zákoník, ve znění pozdějších předpisů, zákonem č. 458/2000 Sb., o podmínkách podnikání a výkonu státní správy v energetických odvětvích a o změně některých zákonů, ve znění pozdějších předpisů a zákonem č. 406/2000 Sb., o hospodaření energií, ve znění pozdějších předpisů, tuto **Smlouvu o dodávce a odběru tepelné energie**:

I.

1. Předmětem této smlouvy je dodávka tepla zajišťovaná prodávajícím pro zařízení kupujícího a vybudování kompaktní předávací stanice (dále jen „KPS“), a to pro odběrné místo – **sekundární**:
..... Státní okresní archiv Písek – Zeyerova 541, Písek 397 01.....
2. Dodávka tepla a doba „určitá“ (dle čl. VI. odst. 1) začíná uvedením horkovodní přípojky a KPS do provozu.
3. Kupující se zavazuje odebírat tepelnou energii jako jediný zdroj tepla (vyjma klimatizační jednotky) k vytápění, a to v ročním množství, které je obvyklé pro velikost objektu a klimatické podmínky (v souladu s odběrovým diagramem). Dále se kupující zavazuje, že v případě stavebních úprav, přístavby či nově vybudované nemovitosti, provede úpravu topných systémů až ke KPS.
4. Prodávající se zavazuje, že na své náklady vybuduje, v rámci odběrného místa dle čl. I. odst. 1 této smlouvy, novou horkovodní přípojku a KPS vč. veškerého příslušenství zajišťující její

funkčnost (případně bude využita část stávající stanice KPS): vlastníkem KPS je prodávající, a to po celou dobu platnosti této smlouvy. Veškerou údržbu, opravy a revize KPS bude provádět na své náklady prodávající, a to po celou dobu platnosti této smlouvy. Co se týče podmínek umístění KPS v rámci odběrného místa dle čl. I. odst. 1 této smlouvy, smluvní strany za tímto účelem uzavřou samostatnou smlouvu o umístění zařízení kompaktní předávací stanice tepla.

II.

Smluvní strany se dohodly, že do 2 měsíců od uvedení horkovodní přípojky a KPS do provozu, nejpozději však s termínem zahájení odběru tepla, bude písemně sjednáno též:

- a. přihláška k odběru tepla,
- b. odběrový diagram,
- c. dohoda o zálohových platbách

jako přílohy a nedílné součásti této smlouvy.

III.

1. Místo, způsob a technické provedení měření tepla určuje prodávající dle charakteru odběru, technických možností a platných předpisů.
2. Kupující je povinen umožnit pověřeným zaměstnancům prodávajícího přístup k měřicím soustavám za účelem jejich výměny, ověření správnosti funkce, plombování apod. Prodávající je oprávněn přesvědčit se, že kupující provádí odečty a vede evidenci o spotřebě tepla.

IV.

1. Prodávající bude odebrané teplo fakturovat sazbou stanovenou v přihlášce k odběru tepla dle cenových pravidel a ceníku platného v příslušném období za cenu na vstupu do objektu měřené na patě objektu („KPS v majetku prodávajícího - sekundár“). Prodávající má právo provést změnu ceny tepla v návaznosti na změnu cenových pravidel s tím, že je povinen nejméně jeden měsíc před splatností faktury příslušného období oznámit změnu ceny kupujícímu, a to písemně.
2. Dodané teplo se fakturuje měsíčními sběrnými fakturami, splatnost faktury je dohodnuta na 14 dnů ode dne vystavení. Datum splatnosti je den, kdy úhrada musí být již připsána na účet prodávajícího.

V.

Smluvní strany se výslovně dohodly, že pro případ prodlení se zaplacením faktury je prodávající oprávněn vyúčtovat kupujícímu smluvní úrok z prodlení placení ve výši 0,05% z dlužné částky za každý den prodlení.

VI.

1. Tato smlouva se uzavírá na dobu **určitou**, a to 15 let. Podmínkou uzavření smlouvy je závazek prodávajícího vybudovat na vlastní náklady horkovodní rozvody tepla z hlavního rozvodu tepla k odběrnému místu a předčlat stávající parovodní kompaktní stanici na horkovodní médium.
2. Smluvní strany se dohodly, že zajistí přechod práv a povinností z této smlouvy rovněž na své na své právní nástupce tak, aby tento jejich právní nástupce v plném rozsahu převzal práva a povinnosti vyplývající z této smlouvy.
3. Pro případ, že kupující nedodrží podmínky této smlouvy viz. čl. I a nebo vypoví tuto smlouvu před uplynutím dohodnuté doby určité (viz čl. VI. odst. 1 této smlouvy), je povinen doplatit

prodávajícímu výši zůstatkové hodnoty KPS (dle účetnictví TPi) ke dni ukončení platnosti této

smlouvy, a to do 30 dnů od doručení faktury. Výše hodnoty KPS bude uvedena v protokolu při

uvedení KPS do provozu.

4. Každá ze smluvních stran má právo vypovědět tuto smlouvu před skončením platnosti písemnou výpovědí doručenou druhé smluvní straně s jednoroční výpovědní lhůtou, která počíná běžet prvním dnem měsíce následujícího po doručení výpovědi.
5. Platnost této smlouvy může být ukončena rovněž výslovnou písemnou dohodou smluvních stran.
6. Po uplynutí doby určité této smlouvy, se tato smlouva automaticky prodlužuje na dobu neurčitou; výpovědní doba činí 1 rok a počíná běžet první den měsíce následujícího po doručení výpovědi.

VII.

1. Přílohou této smlouvy budou rovněž "Obchodní a technické podmínky dodávky tepla a teplé užitkové vody a cenová pravidla" (dále jen „OTPDT“) a platný ceník tepelné energie.
2. Zveřejnění úplného znění této smlouvy (příp. budoucích dodatků) v registru smluv, ve smyslu zákona 340/2015 Sb., o zvláštních podmínkách účinnosti některých smluv, uveřejňování těchto smluv a o registru smluv, v platném znění, zajistí kupující. Smluvní strany shodně prohlašují, že souhlasí se zveřejněním celého obsahu této smlouvy.
3. Tato smlouva nabývá platnosti dnem jejího uzavření, účinnosti pak nabývá dnem uveřejnění v registru smluv, resp. až uvedením horkovodní přípojky a KPS do provozu.

VIII.

1. Vztahy mezi smluvními stranami, výslovně neupravené touto smlouvou, se řídí obecně platnými právními předpisy, zejména občanským zákoníkem, v platném znění, a dále OTPDT.
2. Veškeré změny této smlouvy je možno činit pouze písemně formou dodatku k této smlouvě.
3. Tato smlouva se vyhotovuje ve dvou stejnopisech, z nichž jedno vyhotovení obdrží kupující a jedno vyhotovení je určeno pro prodávajícího.
4. Obě smluvní strany prohlašují, že tato smlouva nebyla uzavřena v tísní, ani za jednostranně nevýhodných podmínek a na důkaz toho připojují své vlastnoruční podpisy.

V Písku dne 13. 4. 2022

Teplárna Písek, a.s.

Teplárna Písek
U Smrkovické silnice
397 01 Písek
06

řc

V Třeboni dne13.04.2022...

ČR-

PŘIHLÁŠKA NA ODBĚR TEPLA - PODKLADY

Primár



Odběrné místo:		Zeyerova 541, Písek 397 01
1.	Odběratel - firma, adresa	ČR-Státní oblastní archiv v Třeboni, Husova 143 Třeboň 379 01
2.	Odběrné místo -adresa	Zeyerova 541, Písek 397 01
3.	Adresa pro zasilání faktur	Státní okresní archiv Písek, Nádražní 2149, 397 01 Písek
4.	Č. účtu, banka	
5.	IČ (popř. datum narození)	70978956
6.	DIČ + Výpis z obch.rejstř.(živnost.list,apod.)	CZ70978956 plátce DPH: ANO, NE
7.	Datum zahájení odběru	1. 10. 2021
8.	Odběratel	*) fyz.osoba práv.osoba
9.	Zálohové platby - počet splátek (měsíčně)	*) + 2 NE
10.	Způsob platby	*) příkaz k úhradě - inkaso
11.	Celkový instalovaný výkon	0,050 MW
12.	Roční spotřeba tepla celkem	60 GJ
13.	Rozsah teploty média	°C
14.	Rozmezí tlaku média na vstupu do objektu	kPa
15.	Rozdíl tlaku (přívod - zpátečka)	kPa
16.	Maximální průtok	t / hod
17.	Specifikace odběru	*) vytápění - ohřev TUV technologie-
18.	Charakter odběr.místa	*) bytový - nebytový
19.	Vytápění	*) přerušované
20.	Plánovaný odběr kond.nebo dopl.vody	*) ano ne
21.	Počet vytápěných budov	1
22.	Obestavěný prostor	6997 m3
23.	Podlahová plocha: byty, nebyty, celkem / 1280 / 1280 m2
24.	Počet vytáp.jednotek: byty / neb./ celkem / 1 / 1.....
25.	Příprava TUV (v objektu nebo mimo objekt)	*)centrální (mimo) - ✓KPS (objekt)
26.	Roční odběr TUV v m3 (množství vody) / / m3
27.	Rozdělení výkonu (MW)	
	- vytápění: byty / nebyty / celkem / / 0.050... MW
	- příprava TUV: byty / nebyty / celkem / / MW
	- teplo pro technologickou spotřebu	MW
28.	Rozdělení roční spotřeby (GJ)	
	- vytápění: byty / nebyty / celkem / 60 / 60 GJ
	- příprava TUV: byty / nebyty / celkem / / GJ
	- teplo pro technologickou spotřebu	GJ
29.	Rozdělení dodaného tepla (GJ) v %	
	- vytápění: byty / nebyty / celkem % / 100 %
	- příprava TUV: byty / nebyty / celkem % / %
30.	Jméno prac.zodpovědného za odb.místo	
	Telefon:	
	e-mail:	
31.	Jméno pracovníka pro platební styk	
	Telefon:	
	e-mail:	
	Datum a podpis	14-07-2021

Informace o zpracování osobních údajů - viz druhá strana

*) nehodící se škrtněte

publika
 oblastní archiv v Třeboni
 143, Třeboň 379 01
 70978956

Informace o zpracování osobních údajů:

- 1) Správcem shromažďovaných osobních údajů je Teplárna Písek, a.s. U Smrkovické silnice 2263, 397 01 Písek
- 2) Kontaktní osobou ve věci zpracování osobních údajů je  funkce: fakturace a odbyt tepla, tel.: 
- 3) Vaše osobní údaje se zpracovávají za účelem nabídky služeb a jednání o budoucí smlouvě.
- 4) Právním základem pro zpracování vašich osobních údajů je:
 - o zpracování je nezbytné pro provedení opatření přijatých před uzavřením smlouvy, nebo
 - o zpracování je nezbytné pro splnění právní povinnosti, která se na správce vztahuje.
- 5) Účel zpracování Vašich osobních údajů vyplývá z následujících zákonných norem:
 - o Zákon č. 89/2012 Sb., Zákon občanský zákoník,
 - o Zákon č. 458/200Sb., o podmínkách podnikání a výkonu státní správy v energetických odvětvích a o změně některých zákonů, v platném znění,
 - o Zákon č. 406/2000 Sb., o hospodaření energií.
- 6) Budou zpracovávány osobní údaje v rozsahu uvedeném na tomto dokumentu.
- 7) Vaše osobní údaje nebudou dále předávány.
- 8) Vaše osobní údaje jsou správcem zpracovávány pouze po nezbytnou dobu nutnou k plnění účelu zpracování. Po této době budou osobní údaje zlikvidovány.
- 9) Máte právo:
 - a) požadovat umožnění přístupu k Vaším osobním údajům,
 - b) požadovat opravu nepřesných osobních údajů (pokud se domníváte, že Vaše osobní údaje zpracovávané správcem jsou nepřesné),
 - c) požadovat omezení jejich zpracování,
 - d) požadovat výmaz osobních údajů bez zbytečného odkladu,
 - e) podat stížnost u dozorového orgánu.
- 10) Svá práva vůči správci osobních údajů uplatňujte cestou kontaktní osoby ve věci zpracování osobních údajů uvedených v bodě 2.
- 11) Informace, na základě kterých jste byl osloven, pocházejí z veřejně dostupných zdrojů;
- 12) V rámci zpracování Vašich osobních údajů nedochází k automatizovanému rozhodování,

Podpis odběratele: 14 -07- 2021

Česká republika
Státní oblastní archiv v Třeborzi
Husova 143, Třeboň 379 01
IČ 70978956

14



Teplárna Písek, a.s.
U Smrkovické silnice 2263
397 01 Písek

Obchodní a technické podmínky

dodávky tepla a teplé vody

a

cenová pravidla

Obchodní a technické podmínky
dodávky tepla a teplé vody a cenová pravidla
platné pro lokality zásobované dodavatelem

Teplárna Písek, a.s.
U Smrkovické silnice 2263,397 01 Písek
Zapsaná v OR u Krajského soudu v Č. Budějovicích oddíl B, vložka 640
DIČ: CZ 608 26 801

Číslo licence : 310100870 skupina 31 výroba tepelné energie
320100871 skupina 32 rozvod tepelné energie

Část A.

Zásady řízení provozu soustavy CZT

Článek I.

Základní ustanovení

1. "Obchodní a technické podmínky dodávky tepla a teplé vody a cenová pravidla"(dále jen "OTPDT") platí pro lokality, provozované dodavatelem Teplárna Písek, a.s. v souladu se smlouvou. OTPDT jsou obecně závazným dokumentem. Platnost jednotlivých pasáží textu je dána předmětem dodávky dle Smlouvy o dodávce tepelné energie (dále jen Smlouva).
2. Řízením provozu na předmětných lokalitách je pověřen provozovatel soustavy centralizovaného zásobování teplem (dále jen soustavy CZT) na základě dohody mezi jednotlivými provozovateli zařízení soustavy (řídící soustavy CZT).
3. "OTPDT" se vztahují na všechny subjekty, podílející se na provozování soustav CZT na všech úrovních.
4. Pro účely "OTPDT" je za dodavatele považován provozovatel soustavy CZT různé úrovně, za odběratele všechny ostatní subjekty, zásobované prostřednictvím soustavy CZT tepelnou energií a teplou vodou mající uzavřenou Smlouvu s dodavatelem.
5. Pro účely "OTPD " je za provozování soustavy CZT považována dodávka tepla v souladu s uzavřenými obchodními smlouvami a veškeré činnosti s tím související (např. opravy, údržba, odstraňování příčin a důsledků mimořádných provozních událostí a havárií a pod.).
6. Odběratelé jsou povinni postupovat dle dispozic řídicího soustavy CZT, pokud nejsou v rozporu s platnými předpisy.

Článek II.

Uzavírání smlouvy

1. Smlouva se uzavírá samostatně na každé odběrné místo písemnou formou. Součástí Smlouvy jsou: Obchodní a technické podmínky dodávky tepla a cenová pravidla; Odběrový diagram; Dohoda o zálohových platbách; Ceník tepelné energie, kondenzátu a vody vodní tepelné sítě; Přihláška k odběru tepla -podklady; Seznam odběrných míst.

2. Smlouvu uzavřou smluvní strany před zahájením vlastního odběru, pokud již není dodávka realizována podle dříve uzavřených smluv.

3. Pokud se jedná o nově vybudované odběrné místo, předloží odběratel nejpozději při podpisu Smlouvy platné kolaudační rozhodnutí, případně souhlas stavebního úřadu s předčasným užíváním připojovaného tepelného zařízení, výpis z obchodního rejstříku ne starší 6 měsíců, živnostenský list, osvědčení o registraci a doklad o vlastnictví či právu hospodaření k objektu, kam bude tepelná energie dodávána. Bez těchto dokladů není možné uzavřít Smlouvu a zahájit dodávku tepla.

4. Při uzavření Smlouvy se postupuje následujícím způsobem:

a) odběratel předá vyplněný formulář "Příhláška k odběru tepla – podklady" na odběr tepla pro vytápění a přípravu teplé vody dodavateli a seznámí se s "Obchodními a technickými podmínkami dodávky tepla".

b) dodavatel vyhotoví Smlouvu včetně všech příloh a doručí ji odběrateli

c) odběratel potvrdí souhlas se Smlouvou podpisem, popř. razítkem. Rovněž potvrdí a oddělí předposlední list "Obchodních a technických podmínek dodávky tepla" a doručí je podepsané dodavateli.

Článek III.

Provozní podmínky a závazky související

1. Dodávka tepla se řídí platnou legislativou, kterou se stanoví pravidla pro dodávku tepelné energie a teplé vody včetně rozúčtování nákladů na odběrná místa. Dodávka tepla je splněna přechodem tepla ze zařízení dodavatele do zařízení odběratele. Místem předání je na vstupním potrubí příruba, šroubení nebo svar za uzavírací armaturou, na vratném potrubí je místem předání příruba, šroubení nebo svar před uzavírací armaturou (ve směru toku).

1.1. Smluvní parametry dodávky tepelné energie z rozvodů tepla jsou uvedeny v odběrovém diagramu - příloha č. 2 Smlouvy.

1.2. Množství dodávaného tepla do odběrných míst je v závislosti na venkovní teplotě a tepelné technickém stavu objektu. Porovnatelnou hodnotou odebrané tepelné energie je údaj MJ/°D/m² s tímto údajem za minulé období. Technické parametry dodávky tepla ovlivňující vnitřní teplotu v objektu, jako jsou celkový výkon otopného zařízení v budově, tlak teplonosného média na vstupu a rozdíl tlaků na vstupu a výstupu uvádí odběratel v „Příhlášce k odběru tepla – podklady“. Technické parametry dodávky musí být projednány s dodavatelem a je možné je na základě provozních zkušeností dohodou změnit. Tyto hodnoty zjišťuje odběratel svými měřicími přístroji instalovanými na svém zařízení. Jejich umístění a typ konzultuje odběratel s dodavatelem. Množství dodaného tepla a objemový průtok topné vody se zjišťuje na zařízení dodavatele. Tlak teplé vody na vstupu do objektu je závislý na tlaku ve vodovodní síti.

2. Odběratel není oprávněn použít teplo k jiným, než ve Smlouvě sjednaným účelům. Odběratel může se souhlasem dodavatele přenechat teplo podružně připojeným odběratelům.

3. Teplonosné médium je majetkem dodavatele a odběratel se zavazuje vrátit je dodavateli. Nevrácené teplonosné médium bude dodavatel odběrateli účtovat. Znečištěný kondenzát (parametry viz odběrový diagram) se považuje za nevrácený. Nedodržení dalších nasmlouvaných parametrů opravňuje dodavatele účtovat odběrateli přiměřené množství tepla.

3.1. Odběratel je povinen trvale vrátit kondenzát i vratnou vodu. Ve zcela výjimečných případech daných povahou spotřeby tepla se mohou smluvní strany ve smlouvě dohodnout na použití kondenzátu, případně vody z tepelné sítě pro potřeby odběratele za úplatu.

3.2. Odběratelem vrácený kondenzát nesmí být znečištěn více, než jak bylo dohodnuto s dodavatelem v odběrovém diagramu (Příloha č.2 Smlouvy). V odůvodněných případech může dodavatel požadovat, aby si odběratel opatřil a namontoval na svůj náklad automatický hlásič čistoty vráceného kondenzátu, který signalizuje, případně přímo zabraňuje vrácení kondenzátu znečištěného nad dohodnuté hodnoty. Kondenzát, znečištěný více než bylo dohodnuto s dodavatelem, se považuje za nevrácený. Teplota vráceného kondenzátu má být max. 40°C.

3.3. Množství a jakost vráceného kondenzátu nebo vratné vody se vyhodnocuje měsíčně, popřípadě za kratší období podle provozních podmínek dodavatele a to v místě přechodu ze zařízení odběratele do zařízení dodavatele. O místě měření se organizace mohou ve Smlouvě dohodnout jinak.

4. Odběratel se zavazuje bez zbytečného odkladu hlásit dodavatelii všechny závady na odběrném tepelném zařízení, které mají vliv na kvalitu a plynulost dodávky tepla a zajistit jejich urychlené odstranění.

5. Odběratel souhlasí s přístupem oprávněných pracovníků dodavatele k měřicím, ovládacím a ostatním zařízením umístěným v objektu odběratele.

6. Odběratel je povinen zajistit zařízení dodavatele, které je umístěné v objektu odběratele, proti neoprávněné manipulaci a poškození. Náklady za úmyslné poškození či odcizení majetku dodavatele hradí odběratel.

7. Kontrola dodržování podmínek dodávky, prováděná na základě smluvních ujednání musí splňovat následující pravidla:

7.1. Provedení kontrolního měření musí být vyvoláno na základě písemného požadavku kterékoliv smluvní strany. Bezodkladně poté musí být dohodou smluvních stran stanoveno místo a doba kontrolního měření, resp. pověření oprávněných osob.

Pokud není kontrolní měření provedeno do 72 hodin po prokazatelném obdržení výzvy vinou některé smluvní strany, považují se za prokázaná tvrzení druhé smluvní strany.

7.2. Měření se provádí za přítomnosti statutárních nebo pověřených zástupců dodavatele a odběratele v ustáleném provozním stavu. Při kontrolním měření se zjišťují skutečné provozní parametry dle platných smluvních ujednání měření v intervalu nejméně jedné a maximálně tři hodin. Kontrolní měření lze opakovat na jednom místě předání maximálně po tři dny po době následující.

7.3. Do zápisu o měření se uvede: den a hodina prováděného měření, potřebné související informace (např. kopie záznamu počítače na dispečerském zařízení a pod.). Zápis, zpracovaný vyvolávající stranou, musí být potvrzený zástupci obou smluvních stran.

7.4. Měření teploty lze provádět trvale instalovanými teploměry, teploměry se záznamem měřených hodnot nebo dotykovými teploměry. Při vyhodnocení mají přednost údaje měřidel s vyšší třídou přesnosti.

7.5. Při kontrole dodávky teplé vody se současně s měřením v předávacím místě provádí měření množství vody, doplňované do systému teplé vody. K měření lze použít instalované měřidlo průtoku pro měření spotřeby vody v systému teplé vody nebo přenosné měřidlo průtoku.

7.6. Dodavatel má právo kdykoliv přerušit na dobu nezbytně nutnou dodávku teplé vody za účelem zjištění netěsnosti rozvodů. Dodavatel musí o této zkoušce informovat odběratele. O jejím výsledku bude odběratel informován. Za toto přerušení dodávky není možno uplatňovat sankce za vadu dodávky.

7.7. Stavby měřičů v zařízení dodavatele může odběratel kontrolovat na základě výzvy svého statutárního zástupce.

7.8. V případě, že odběratel odebírá teplo v předávací stanici, která je jeho vlastnictvím, je povinen vést provozní záznamy související s dodávkou tepla.

7.9. V případě, že odběratel požaduje průběžně garantovat parametry dodávky, musí na své náklady zajistit jejich přenos na vešlín (dispečink) Teplárny Písek a.s..

7.10. Dodavatel je oprávněn instalovat do zařízení odběratele zařízení pro řízení maxima odběru a kontrolu odběru.

8. Odběratel se zavazuje nezasahovat bez souhlasu dodavatele do systému distribuce a spotřeby tepla a teplé vody. Zejména se jedná o následující činnosti, které jsou:

- 8.1. bez předcházejícího písemného souhlasu dodavatele zakázány:
 - změny nastavení provozních parametrů odběrného místa

- změny dimenzí či provozních charakteristik odběrného místa či jeho částí
- instalaci jakéhokoli zařízení, které by mohlo ovlivnit parametry dodávaného či vráceného média

8.2. bez předchozího písemného informování dodavatele zakázány:

- výměna částí topného systému odběrného místa (rozvody, topná tělesa, regulační a uzavírací armatury)
- vypouštění systému
- uzavření celého systému
- dtto pro teplou vodu

8.3. Odběratel je povinen informovat o poruchách nebo o prováděných pracích na svém zařízení, které mohou mít vliv na systém zásobování teplem a teplé vody ze zdroje nebo zařízení dodavatele nebo na naregulování otopné soustavy. Při havarijních stavech má odběratel povinnost okamžitě informovat dispečink Teplárny Písek a.s.

8.4. Odběratel je povinen zajišťovat potřebnou součinnost s dodavatelem při řešení provozních situací (umožnění vstupu do objektů a pod.).

8.5. Odběratel je povinen předkládat projektovou dokumentaci týkající se tepelně technického zařízení, v případě jeho změn, dodavateli k vyjádření.

9. Odběratel je povinen v případě přerušeno odběru (přerušení více jak 16 hodin) oznámit dodavateli s 8 hodinovým předstihem zahájení svého odběru a dobu trvání odběru.

10. Seznam adres a telefonních čísel, sloužících ke spojení v případě mimořádných provozních událostí –

Teplárna Písek, a.s., U Smrkovické silnice 2263; v

Článek IV.

Změny smlouvy

1. Odběratel ručí za správnost údajů předaných dodavateli v „Příhlášece k odběru tepla – podklady“ týkající se věci v jeho vlastnictví, nebo věci, ke které má právo hospodaření. Změnu těchto údajů oznámí dodavateli:

- je-li odběrateli známo, že má dojít ke změně některého z údajů jim uvedených v „Příhlášece k odběru tepla – odběry“, zavazuje se projednat tuto změnu neprodleně s dodavatelem a v dostatečném předstihu, nejméně 10 dnů před požadovanou platností úpravy
- změny týkající se vlastnictví, správy či práva hospodaření (ukončení, převod apod.) nabývají platnosti první den následujícího měsíce po nahlášení změny
- pokud nutnost změny nastane neočekávaně, je odběratel povinen neprodleně písemně informovat dodavatele o této změně a předložit dodatek ke Smlouvě.

2. Pokud dojde ke změnám skutečností měnících smluvní ujednání, bude vyhotoven dodatek Smlouvy. Návrh dodatku předkládá ta smluvní strana, které vznikly nové skutečnosti. Dodatek musí být společně projednán do 14 dnů od jeho předložení. Dokud nebude dodatek oboustranně odsouhlasen, platí Smlouva v původním znění.

Článek V.

Vada dodávky a přerušení dodávky.

1. Za vadu dodávky se považuje neplnění sjednaných podmínek dodávky tepla, způsobené provozními příčinami, neuvedenými v odst.2.

Neplněním sjednaných podmínek dodávky tepla se rozumí nedodržování základních parametrů dodávky tepelné energie podle § 76 odst. 3 písm. b.) Zákona č.458/2000 Sb., v platném znění.

Za vadu dodávky se nepovažuje uplatnění regulačních opatření při dodávce tepla.

2. Dodavatel má právo přerušit omezit dodávku tepelné energie v nezbytném rozsahu na nezbytně nutnou dobu v provozních případech, uvedených v § 76., odst. 4 Zákona č. 458/2000 Sb., v platném znění. Neplnění sjednaných podmínek dodávky zjištěných přístroji odběratele je možno uznat za vadu dodávky jen na základě písemně projevěné shody obou smluvních stran.

3. Dodavatel je povinen informovat bez prodlení odběratele o příčinách přerušení dodávek a délce jejich trvání.

4. Dodavatel je povinen informovat o plánovaných opravách nejpozději 10 dnů před jejich započatím. Přesný termín odstávky bude sdělen nejpozději den před zahájením prací.

5. Za prokázanou vadu dodávky má odběratel právo na náhradu škody. Škoda musí být prokázána.

Článek VI.

Regulační opatření

1. Za regulační opatření při dodávce tepla jsou považována opatření řídicího CZT, vedoucí ke snížení technických nebo ekonomických rizik provozu soustavy CZT, způsobených příčinami mimo působnost řídicího soustavy CZT.

2. Dodavatel je oprávněn provést regulační opatření (tj. omezení, nebo přerušení dodávky tepla) v případech, stanovených v § 76., odst. 4 Zákona č. 458/2000 Sb., v platném znění, o podmínkách podnikání a o výkonu státní správy v energetických odvětvích a o změnách některých zákonů.

3. Regulační opatření bude prováděno na základě telefonického nebo písemného sdělení dodavatele omezením nebo přerušením dodávky tepla.

4. Telefonické, či písemné sdělení o uplatnění regulačního opatření musí obsahovat:

- důvod uplatnění regulačního opatření
- předpokládaný termín, po jaký bude regulační opatření uplatněno
- případný návrh řešení situace nebo návrh dalšího postupu
- podpis statutárního zástupce dodavatele

Část B.

Měření dodávky tepla pro účely stanovení úhrady

Článek I.

Obecná pravidla

1. Za uzavřenou lokalitu se pro účely měření dodávky tepla považuje taková část systému výroby a distribuce tepla, kterou je možné provozovat jako samostatné nákladové středisko (např. zdroj + primární rozvody, předávací stanice + sekundární rozvody, kompaktní předávací stanice (dále jen KPS) apod.).

2. Měřidla, používaná pro účely platebního styku při dodávce tepla jsou instalována a využívána na následujících místech soustavy:

a) měřidla na zdroj - na výstupu ze zdroje do větve primární soustavy rozvodu tepla

b) měřidla tepla v předávací stanici, sloužící ke stanovení celkového množství tepla, dodávaného do předávací (výměnkové) stanice. Při dodávce tepla menší než 2 500 GJ/rok, stanoví se dodávka tepla, dle stanoviska MPO ČR, výpočtem z naměřeného množství kondenzátu, entalpie páry naměřené v nejbližším referenčním místě a technicky stanovené teploty kondenzátu v místě odběru. Referenčním místem se rozumí místo měření entalpie páry. Pro případ poklesu parametrů dodávané páry pod mez sytosti se ve výpočtu množství tepla uplatní korekční součinitel 0,94.

c) měřidla tepla na zdroji tepla (v předávací stanici), sloužící pro stanovení množství tepla, spotřebovaného pro otop a ohřev teplé vody (rozlišovací měření)

d) měřidla množství vody spotřebované ve stanici a doplňované do soustavy teplé vody

e) měřidla tepla na vstupech do odběrných zařízení odběratele (včetně předávacích stanic)

f) poměrová měřidla spotřeby teplé vody u konečných odběratelů ve správě a vlastnictví smluvně sjednaného odběratele; způsob předání těchto údajů je uveden dále.

g) způsob měření, druh a umístění měřícího zařízení určuje držitel licence na rozvod. Měření je charakterizováno jeho kódem. Odběratel má právo na instalaci podružného měření tepla na své náklady za podmínek určených výše v tomto bodě.

3. Odběratel je povinen zajistit na svůj náklad zřízení potřebného elektrického přívodu se samostatným okruhem a hradit spotřebu elektrického proudu pro měřící, pomocná a ovládací zařízení dodavatele, umístěná v objektu odběratele pokud není dohodnuto jinak.

V případě, že je v odběrném místě instalována kompaktní předávací stanice (KPS) dodavatele, umožní odběratel její napojení na vnitřní rozvod elektrického proudu v objektu a to přednostně podružným připojením. Odebrané množství elektrické energie bude měřeno podružným elektroměrem, který je součástí KPS. Odebranou elektrickou energii uhradí dodavatel 1x za rok dle faktury vystavené odběratelem v sazbě, kterou má nasmlouvanu pro dané odběrné místo nebo objekt.

4. Odběratel je povinen pečovat o to, aby nedošlo k poškození nebo ke zcizení měřících zařízení, sledovat správný chod měřičů tepla a nejpozději do 3 dnů po zjištění hlásit dodavateli veškeré závady a neobvyklosti v měření, jakož i zjevné poruchy v instalaci před měřícím zařízením. Dále je odběratel povinen zajistit a trvale pečovat o bezpečný přístup k měřícím tepla.

5. Uvedená měřidla vlastní a provozuje dodavatel s výjimkou měřidel uvedených v části B, čl. I. bod 2f). Údaje měřidel ve vlastnictví odběratele bude dodavatel akceptovat a využívat ke stanovení množství dodávky pouze v případě dodržení požadavků zákona č. 505/90 Sb., v platném znění, o metrologii a prováděcích vyhláškách.

Provozovatelé měřidel uvedených v OTPDT, část B, čl. I., odst. 2a-2e se zavazují provádět odečty měřidel 1x měsíčně a vést o odečtech průběžnou evidenci.

V případě, že je v odběrném místě instalována kompaktní předávací stanice (KPS) dodavatele, která zajišťuje i dodávku teplé vody, umožní odběratel její napojení na vnitřní rozvod studené vody v objektu a to přednostně podružným připojením.

Odebrané množství studené vody bude měřeno podružným vodoměrem, který je součástí KPS. Odebranou studenou vodu uhradí dodavatel měsíčně dodavateli vody a použije ji pro přípravu teplé vody.

6. Přístup k měřidlům v majetku či správě dodavatele, umístěným v objektu odběratele, za účelem odečtů měřidel bude zajištěn předáním potřebných klíčů od vstupních a spojovacích dveří v zásobovaných objektech odběratelem dodavateli nebo stanovením pověřeného pracovníka odběratele, zajišťujícího přístup k měřidlům.

7. Odběratel je povinen předložit dodavateli souhrnné údaje o odběru teplé vody, stanovené na základě odečtů měřidel konečné spotřeby teplé vody, instalovaných v jednotlivých odběrných zařízeních odběratele.

7.1. Údaje předá odběratel teplé vody dodavateli tepla samostatně za každé odběrné místo ve smyslu platné smlouvy písemně vždy do 10. ledna po skončení kalendářního roku. Za správnost údajů ručí odběratel teplé vody.

7.2. V případě, že údaje měřidel teplé vody konečné spotřeby nebudou předány stanovenou formou a ve stanoveném termínu, bude odběrné místo považováno za neměřené a dodávkové množství pro účely stanovení úhrady bude vyhodnoceno náhradním způsobem v souladu se smluvními ujednáními (viz dále). Náhradní způsob stanovení dodávky nelze zpětně měnit ani upravovat.

8. Má-li odběratel pochybnosti o správnosti údajů měření postupuje se podle § 78, odst. 2 Zákona 458/2000 Sb., v platném znění.

Článek II.

Pravidla pro stanovení množství a úhrady za dodávku tepelné energie

1. Rozdělení nákladů za dodávku tepelné energie se řídí Vyhláškou ministerstva průmyslu a obchodu č. 366/2010 Sb., § 3 odst. 1), v platném znění.

2. Úhrada za dodávku tepelné energie připadající na odběrné místo se stanoví jako součin množství tepelné energie v technických jednotkách za zúčtovací období naměřené na vstupu do odběrného zařízení odběratele, nebo stanovené náhradní metodou, a smluvní cenou za technickou jednotku.

3. Úhrada za dodávku teplé vody je součet úhrad za dodávku tepla pro ohřev teplé vody a ohřivanou vodu, z nichž každá položka bude fakturována zvlášť, pokud není dohodnuto jinak.

Způsob rozdělení nákladů za dodávku tepelné energie na jednotlivá odběrná místa, při společném měření množství odebrané tepelné energie na přípravu teplé vody pro více odběrných míst, stanovuje vyhláška č. 366/2010 Sb., v platném znění.

Množství tepla a vody, které se rozúčtovává odběratelům, zjišťuje dodavatel fakturačními měřidly na předávacích stanicích. V případě, že není možno použít údajů měřidel, použije se průměrných hodnot spotřeby za minulá období. Fakturačním měřidlem pro zjištění objemu rozúčtované vody se rozumí průtokoměr dodavatele vody. Tento objem se zmenšuje o technologickou vodu a případné úniky z důvodu havárie. Celkové množství odebrané teplé vody se určuje způsobem uvedeným v části B, článku I., odstavcích 7. a 7.1. a 7.2.

4. Náhradní způsob vyhodnocení dodávky tepelné energie

V případě poruchy měřidel bude množství tepla a vody pro účely stanovení úhrady odběratele stanoveno náhradním způsobem:

- a) porucha vodoměru pro doplňování systému teplé vody:
 - množství vody bude stanoveno dle údajů vodoměru dodavatele vody minus odhad (resp. výpočet) spotřeby vody pro technologickou spotřebu a případný únik z důvodu havárie
- b) porucha měřidla tepla na vstupu do objektu:
 - množství bude stanoveno přepočtem dle předcházejícího srovnatelného období denostupňovou metodou (^oD)
- c) porucha měřidla na předávací stanici:
 - množství tepla bude stanoveno přepočtem dle předcházejícího srovnatelného období
- d) neměřená (nepředaná) spotřeba teplé vody v zúčtovací jednotce:
 - bude postupováno dle vyhl. 366/2010 Sb., v platném znění.

Část C

Dohoda o ceně

Cenová a platební pravidla

Článek I.

Dohoda o ceně

1. Cena za dodávku tepla a teplé vody se stanoví jako cena věcně usměrňovaná v souladu se zákonem č.526/1990 Sb., v platném znění, o cenách, a souvisejícími cenovými předpisy a Cenovými výměry Energetického regulačního úřadu.
2. Součástí dohody o ceně je ceník tepelné energie, kondenzátu a doplňované vody platný pro účtovací období.
3. Odběratel akceptuje cenu za dodávku tepelné energie podle ceníku platného pro příslušné období.
4. V ceně tepla jsou zahrnuty náklady na palivo dle platných cenových výměrů. Pokud se vstupní cena paliva změní, může být změněna i cena tepelné energie.

4.1 Cena tepla je vypočtena v závislosti na množství dodaného tepla, které odpovídá dlouhodobým klimatickým podmínkám a trendu vývoje počasí posledních let. Pokud dojde ke změně výše dodávky, bude cena za tepelnou energii upravena směrem nahoru, nebo dolů. Vyrovnání ceny bude současně s prosincovou fakturací.

Článek II.

Platební podmínky

1. Účtovací období za dodávku tepla pro vytápění a přípravu teplé vody v objektu je jeden kalendářní měsíc. Účtovací období za dodávku teplé vody připravované v zařízení dodavatele je maximálně rok.

2. Odběratel se zavazuje k úhradě záloh na dodávku tepla splatných ve stanovených termínech za následujících podmínek:

2.1. Měsíční zálohy na dodávku tepla pro vytápění se stanoví jako 80% předpokládané spotřeby tepla v měsíci (případně jiná dohoda) vynásobené cenou tepelné energie (rozpis dle splátkové dohody). Splatnost záloh je 17. dne v měsíci. K uvedenému dni musí být částka připsána na bankovní účet Teplárny Písek, a. s. Vyúčtování se provede do 15.dne dalšího měsíce podle údaje fakturačního měřidla příslušného odběrného místa.

2.2. Měsíční zálohy za dodávku teplé vody se stanoví jako součet 1/12 předpokládané roční spotřeby tepla pro ohřev teplé vody vynásobené cenou tepelné energie a 1/12 předpokládaných nákladů na ohřívání studené vody. Roční vyúčtování se provede do 15.ledna následujícího roku.

2.3. Jiná smluvní záloha je splatná k datu stanovenému dohodou o zálohových platbách.

2.4. Dohoda o zálohových platbách je nedílnou součástí Smlouvy.

2.5. Na platby záloh se vztahují všechna ujednání Smlouvy bez výjimky (např. termíny splatnosti, používání variabilních symbolů, smluvní pokuty, smluvní úroky z prodlení, přerušení dodávky tepla a pod.)

3. Vyúčtování dodávky tepla musí zahrnovat započtení uhrazených záloh a splňovat veškeré náležitosti daňového dokladu.

3.1. Odběratel se zavazuje k úhradě faktur za dodávku tepla ke dni splatnosti, tj. 14 dní ode dne vystavení. K uvedenému dni splatnosti faktury musí být fakturovaná částka připsaná na bankovní účet Teplárny Písek, a. s.

3.2 V případě, že odběratel neuhradí fakturovanou částku nebo zálohu ani po zaslání upomínky, vyhrazuje si dodavatel právo přerušit kupujícímu dodávku tepelné energie 4. den po odeslání upomínky. Za škody vzniklé odběrateli přerušením dodávky tepla dodavatelem nemůže odběratel vymáhat náhradu.

Článek III.

Změna výše ceny

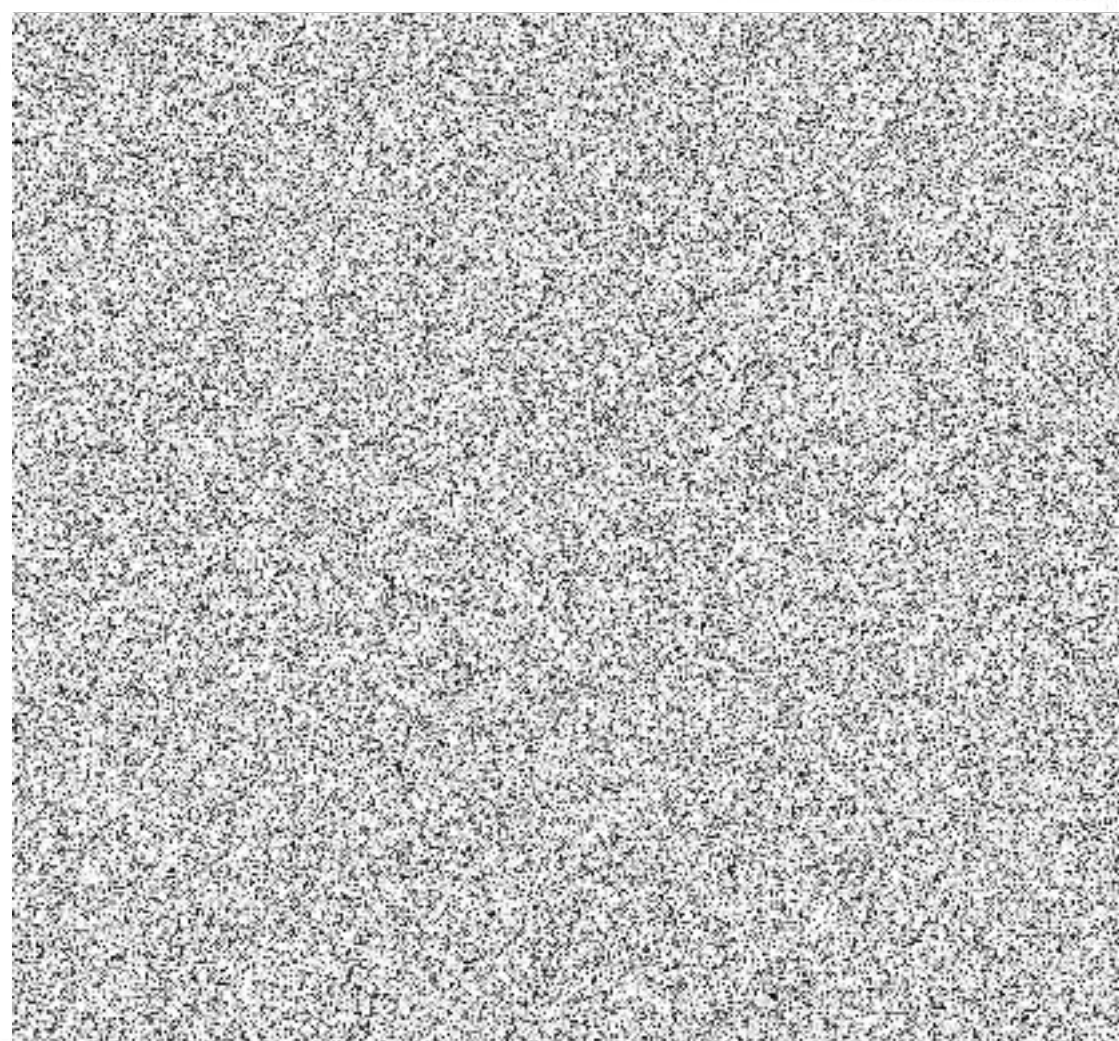
1. Pokud dojde v průběhu topného období ke zvýšení (snížení) některé nákladové složky, je dodavatel oprávněn promítnout toto zvýšení (snížení) do cen tepelné energie uvedené v platném ceníku.

Část D

Graf teplotních parametrů medií dodávaných ze sekundárních sítí v závislosti na venkovní teplotě

venkovní teplota	°C
teplota topné vody max.	°C
teplota topné vody	°C
teplota topné vody min.	°C

venkovní teplota	°C
teplá voda (TUV) max.	°C
teplá voda (TUV) min.	°C



Pozn: U objektů, kde je instalována KPS dodavatelem, lze teplotní parametry topné vody snížit dle požadavků oděratele - individuálně.

Část E

Závěrečná ustanovení

1. Obchodní a technické podmínky dodávky tepla byly řádně projednány a schváleny všemi subjekty, účastněnými na provozu soustavy CZT.
2. Obchodní a technické podmínky jsou nedílnou součástí Smlouvy na dodávku a odběr tepla.
3. Pokud odběratel neodebírá teplé vody, ustanovení o teplé vodě se na něho nevztahují.
4. Termín "odběratel" používaný v těchto Obchodně technických podmínkách je shodný s kupujícím ve smyslu Smlouvy. Rovněž tak termíny "provozovatel", "dodavatel" či „držitel licence na rozvod“ jsou shodné s prodávajícím ve smyslu Smlouvy.

Seznam adres a telefonních čísel

pro případy mimořádných provozních událostí

Teplárna Písek, a.s. U Smrkovické silnice 2263,397 01 Písek



Teplárna Písek, a.s. - Rozvod a odbyt tepla



Teplárna Písek, a.s.
U Smrkovické silnice 2263,
397 01 Písek



Červenec 2016

Seznam právních norem pro teplotrenství

1. Zákon 458/2000 Sb., v platném znění, O podmínkách podnikání a o výkonu státní správy v energetických odvětvích a o změně některých zákonů (energetický zákon).
2. Vyhláška č. 426/2005, Sb., v platném znění, Energetického regulačního úřadu, kterou se stanoví podrobnosti udělování licencí pro podnikání v energetických odvětvích.
3. Vyhláška č. 478/2006 Sb., v platném znění, Ministerstva průmyslu a obchodu, kterou se stanoví způsob výpočtu podílu odběratele na účelně vynaložených nákladech dodavatele spojených s připojením a zajištěním dodávek tepelné energie a způsob výpočtu škody vzniklé držiteli licence neoprávněným odběrem energie.
4. Vyhláška č. 366/2010 Sb., v platném znění, Ministerstva průmyslu a obchodu, kterou se stanoví pravidla pro rozdělení nákladů z dodávky tepelné energie na jednotlivá odběrná místa.
5. Vyhláška č. 225/2001 Sb., v platném znění, Ministerstva průmyslu a obchodu, kterou se stanoví postup při vzniku a odstraňování stavu nouze v teplotrenství
6. Vyhláška č. 372/2001 Sb., v platném znění, Ministerstva pro místní rozvoj, kterou se stanoví pravidla pro rozúčtování nákladů na tepelnou energii na vytápění a nákladů na poskytování teplé vody mezi konečné spotřebitele.
7. Zákon 406/2000 Sb., v platném znění, O hospodaření energií.
8. Vyhláška č. 349/2010 Sb., v platném znění Ministerstva průmyslu a obchodu, kterou se stanoví minimální účinnosti užití energie při výrobě elektřiny a tepelné energie.
9. Vyhláška č. 193/2007 Sb., v platném znění, Ministerstva průmyslu a obchodu, kterou se stanoví podrobnosti užití energie při rozvodu tepelné energie a vnitřním rozvodu tepelné energie.
10. Vyhláška č. 194/2007 Sb., v platném znění, Ministerstva průmyslu a obchodu, kterou se stanoví pravidla pro vytápění a dodávku teplé vody, měrné ukazatele spotřeby tepla pro vytápění a přípravu teplé vody a požadavky na vybavení vnitřních tepelných zařízení budov přístroji regulujícími dodávku tepelné energie konečným spotřebitelům.
11. Vyhláška č. 542/2006 Sb., v platném znění, Ministerstva průmyslu a obchodu, kterou se stanoví podrobnosti pro přípravu a uskutečňování kombinované výroby elektřiny a tepla
12. Vyhláška č. 148/2007 Sb., v platném znění Ministerstva průmyslu a obchodu, kterou se stanoví podrobnosti účinnosti užití energie při spotřebě tepla v budovách
13. Nařízení vlády č. 195/2001 Sb., v platném znění, kterým se stanoví podrobnosti obsahu územní energetické koncepce.

Potvrzení

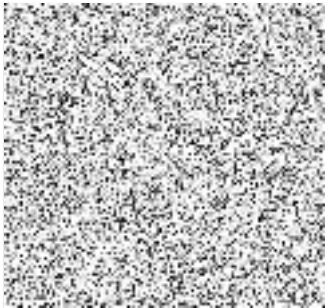
o převzetí "Obchodních a technických podmínek dodávek tepla a teplé vody a cenových pravidel" dodavatele Teplárny Písek, a.s. a souhlasu s jejich obsahem.

Po potvrzení tuto stránku laskavě oddělte a doručte dodavateli.

Text "Obchodních a technických podmínek dodávky tepla a teplé vody" si ponechte jako součást Smlouvy - příloha č. 1.

Dodavatel :

Teplárna Písek, a.s.
U Smrkovické silnice 2263
397 01 Písek



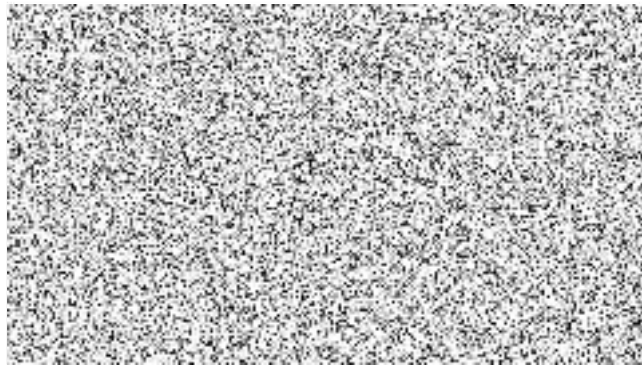
Datum : Červenec 2016

Odběratel :

Česká republika
Státní oblastní archiv v Třeboni
Husova 143, Třeboň 379 01
IČ 70978956

14

.....
razítko (popř.jméno,rodné číslo,adresa)



Datum : 13. 4. 2022

CENÍK TEPELNÉ ENERGIE PRO ROK 2022

Příloha č. 4 ke Kupní smlouvě

Dovolujeme si Vám oznámit, že na základě Cenového rozhodnutí Energetického regulačního úřadu č. 4/2021 ze dne 16.9.2021 dojde s účinností od 1.1.2022 ke změně ceny tepelné energie

Jednoduchá sazba – bytové a nebytové odběry
platí pro vytápění (ÚT) a teplou vodu (TV)

Cena na zdroji
Cena na vstupu do předávací stanice kupujícího (VS, KPS v majetku kupujícího)- primár
Cena na vstupu do objektu měřené na patě objektu (VS a KPS v majetku dodavatele)- sekundár
Cena za tepelnou energii při centrální přípravě teplé vody na VS - sekundár

Kč/GJ		Kč/MWh	
bez DPH	vč. DPH	bez DPH	vč. DPH



Nevrácený kondenzát



Daň z přidané hodnoty je stanovena platnou legislativou. V době vydání ceníku, v listopadu 2021 je DPH stanovena ve výši 10 %.

Cenová doložka

V návaznosti na znění § 2154-2157 v zákoně č.89/2012 Sb. sdělujeme, že v případě změn hlavních vstupů v průběhu roku 2022, bude v souladu se skutečností tento ceník upraven. Jedná se především o uplatnění případného navýšení cen paliva a změny v dodávaném množství tepla v GJ v průběhu roku, tj. rozdíl v množství předpokládaném kalkulací ceny tepla k 1.1.2022 a skutečností. Voda dodávaná pro přípravu TUV bude účtována v průběhu roku dle ceníku dodavatele vody.

KPS - kompaktní předávací stanice tepla
VS - výměňková stanice
ÚT - topná voda
TV - teplá voda



Datum: 25.11.2021