

RÁMCOVÁ DOHODA č. j.: HSKL-2858/2022-ÚE

systemové číslo NEN: N006/22/V00007175

uzavřená dle ustanovení § 2079 a násl. zákona č. 89/2012 Sb., občanského zákoníku, ve znění pozdějších předpisů (dále jen „občanský zákoník“) a dle zákona č. 134/2016 Sb., o zadávání veřejných zakázek (dále jen „ZZVZ“)

Článek 1

SMLUVNÍ STRANY

- 1.1 Prodávající: **ContiTrade Services s.r.o.**
 Sídlo: Objízdná 1628, 765 02 Otrokovice
 Zastoupený: Romanem Sabolem, Ing. Petrem Sedláčkem, jednatelem společnosti
 IČO: 41193598
 DIČ: CZ41193598
 Telefon: [REDACTED]
 E-mail: -
 ID DS: cr8wkbp
 Bankovní spojení: [REDACTED]
 Zápis v obchodním rejstříku vedeným Krajským soudem v Brně, oddíl C, vložka 61380
 Kontaktní osoba: [REDACTED]
 Telefon: [REDACTED]
 E-mail: [REDACTED]

(dále jen „prodávající“)

a

- 1.2 Kupující: **Česká republika – Hasičský záchranný sbor Středočeského kraje**
 Sídlo: Jana Palacha 1970, 272 01 Kladno
 Zastoupený: brig. gen. Ing. Miloslavem Svatošem, ředitelem HZS Středočeského kraje, vrchním radou
 IČO: 70885371
 DIČ: CZ70885371 – není plátce DPH
 Telefon: [REDACTED]
 ID DS: dz4aa73
 Bankovní spojení: [REDACTED]
 Kontaktní osoba: [REDACTED]
 Telefon: [REDACTED]
 E-mail: [REDACTED]
Kontaktní e-maily v rámci objednávky: [REDACTED] a zároveň e-mailová adresa kontaktního pracovníka uvedená v objednávce z rámcové dohody

(dále jen „kupující“)

ÚVODNÍ USTANOVENÍ

Článek 2

ÚČEL RÁMCOVÉ DOHODY

- 2.1 Účelem této rámcové dohody je zabezpečit v období uvedeném v čl. 13 této rámcové dohody **plynulé zásobování kupujícího pneumatikami pro nákladní automobily** (dále též „zboží“ nebo „předmět plnění“) **včetně služeb spojených s demontáží, vyvážením a zpětnou montáží na disk** (dále též „dílo“) v souladu s potřebami kupujícího, a to až do výše předpokládaného finančního limitu **1 958 580,- Kč bez DPH** (slovy: „Jedenmiliondevětsetpadesátosmtisícpětsetosmdesát korun českých“).

Článek 3 PŘEDMĚT RÁMCOVÉ DOHODY

- 3.1 Předmětem této rámcové dohody je stanovení podmínek (dále jen „obchodní podmínky“) platných pro dodávky zboží a provedení díla (dále jen „dodávka“) specifikovaných v čl. 5 a čl. 6 této rámcové dohody, které bude realizovat prodávající průběžně dle potřeb kupujícího na základě objednávek, které kupující s prodávajícím postupně uzavřou.
- 3.2 Konkrétní objednávky na jednotlivé dodávky budou uzavírány postupem uvedeným v čl. 4 této rámcové dohody.

Článek 4 POSTUP PRO POSKYTNUTÍ PLNĚNÍ

- 4.1 Jednotlivé dodávky budou prováděny na základě a podle výzev (dále též „objednávka z rámcové dohody“) vystavených kupujícím. Vzor objednávky z rámcové dohody je uveden v příloze č. 1 této rámcové dohody. V případě nedodržení stanoveného termínu provedení jednotlivé dodávky zaplatí prodávající smluvní pokutu podle čl. 11 odst. 11.1 této rámcové dohody. Kupující písemně vyzve prodávajícího konkrétní objednávkou z rámcové dohody (Příloha č. 1 – Vzor objednávky z rámcové dohody) k poskytnutí plnění a prodávající tuto objednávku potvrdí a plnění provede.
- 4.2 Jednotlivé dodávky podle odst. 4.1 této rámcové dohody budou prováděny podle objednávek z rámcové dohody. Kupující zašle prodávajícímu (kontaktní osobě prodávajícího) na jeho e-mailovou adresu uvedenou v čl. 1 odst. 1.1 objednávku z rámcové dohody, ve které bude uvedeno číslo objednávky z rámcové dohody, typ a množství požadovaného zboží. Na takovou objednávku z rámcové dohody může kupující telefonicky upozornit kontaktní osobu prodávajícího.
- 4.3. Obdrží-li prodávající výzvu (objednávku z rámcové dohody) od kupujícího k poskytnutí plnění, je povinen **nejdéle do pěti (5) kalendářních dnů odeslat potvrzenou objednávkou** z rámcové dohody kupujícímu, a to na e-mailovou adresu: [redacted] a zároveň na e-mailovou adresu kontaktního pracovníka uvedenou v objednávce z rámcové dohody.
- 4.4. Pokud dojde na základě objednávky podléhající povinnosti uveřejnění v registru smluv k plnění před jejím uveřejněním, prohlašují smluvní strany, že nepovažují takové plnění za bezdůvodné obohacení a jde o plnění v souladu s touto rámcovou dohodou a příslušnou objednávkou.

OBCHODNÍ PODMÍNKY

Článek 5 PŘEDMĚT PLNĚNÍ

- 5.1 Předmětem plnění podle této rámcové dohody jsou průběžné dodávky pneumatik pro nákladní automobily, ocelových disků a služeb spojených s demontáží, vyvážením a zpětnou montáží na disk v období uvedeném v čl. 13 této rámcové dohody, v předpokládaném množství a specifikaci stanovené v příloze č. 2 této rámcové dohody (Příloha č. 2 – Nabídková cena za předmět plnění) včetně dopravy do jednotlivých míst plnění, odvozu a ekologické likvidace opotřebovaných pneumatik. Množství uvedená v příloze č. 2 této rámcové dohody jsou množství předpokládaná a kupující se při vystavování jednotlivých objednávek z rámcové dohody může od tohoto předpokladu odchýlit, je však vázán celkovým finančním limitem či dobou, na kterou je rámcová dohoda uzavřena. Kupující není povinen odebrat předpokládaná množství uvedená v příloze č. 2 této rámcové dohody.
- 5.2 Všechny kupujícím zadané soutěžní parametry a požadavky uvedené ve výzvě k podání nabídek předmětné veřejné zakázky, jakož i údaje uvedené v nabídce prodávajícího, jsou

závaznými smluvními podmínkami a stávají se nedílnou součástí této rámcové dohody. V případě rozporu mezi nabídkou prodávajícího s touto rámcovou dohodou, nebo s parametry veřejné zakázky, jsou pro smluvní strany závazné údaje uvedené v rámcové dohodě a parametry veřejné zakázky s výjimkou situace, kdy prodávající nabídl kvantitativně, kvalitativně či výkonnostně lepší podmínky (pro kupujícího), než byly uvedeny v parametrech veřejné zakázky, a kupující je prokazatelně akceptoval.

- 5.3 Zboží bude nové, nepoužité, certifikované, homologované, nerepasované, kalibrované, odpovídající platným právním /zejména předpisům upravujícím dopravní právo, tzn. provoz na pozemních komunikacích, silniční provoz, technickou způsobilost, STK, odpady včetně všech prováděcích předpisů/, technickým, bezpečnostním, ekologickým a oborovým normám. Veškeré dodávané zboží nesmí být v době převzetí kupujícím starší než **12 měsíců**, pokud se smluvní strany nedohodnou jinak.
- 5.4 Prodávající prohlašuje, že je odborníkem v oboru ve smyslu občanského zákoníku /např. § 2950/, má potřebnou kvalifikaci a všechna oprávnění k dodání předmětu této rámcové dohody – dodávce zboží a provedení díla.
- 5.5 Prodávající prohlašuje, že zboží nemá právní vady např. ve smyslu § 1920 a násl. občanského zákoníku.

Článek 6

TECHNICKÁ SPECIFIKACE A PŘEDPOKLÁDANÉ MNOŽSTVÍ

- 6.1 Prodávající se v souladu s touto rámcovou dohodou zavazuje provést plnění (služby týkající se demontáže, montáže a vyvážení pneumatik) či dodat zboží v předpokládaném množství a specifikaci stanovené v příloze č. 2 této rámcové dohody.
- 6.2 Kupující si vyhrazuje právo čerpat zboží postupně v průběhu platnosti a účinnosti této rámcové dohody dle svých potřeb, a to i v malých množstvích, např. 1 ks, 2 ks, 4 ks apod.
- 6.3 Prodávající je po celou dobu platnosti a účinnosti této rámcové dohody povinen zajistit odstranění odpadu (likvidaci pneumatik) v souladu se zákonem č. 541/2020 Sb., o odpadech, ve znění pozdějších předpisů.
- 6.4 Alternativní plnění je prodávající oprávněn nabídnout, toliko pokud prokáže nedostupnost zboží na českém trhu, a to potvrzením výrobce či hlavního distributora. Pokud by nastala situace, že prodávající není schopen dodat zboží uvedené v příloze č. 2, a to výhradně z důvodu prokazatelné nedostupnosti zboží, jak je uvedeno výše, je povinen kupujícímu **do pěti (5) kalendářních dnů** od obdržení objednávky, pokud se smluvní strany nedohodnou jinak, nabídnout alternativní zboží (písemně na e-mailovou adresu: [redacted] a zároveň na e-mailovou adresu kontaktního pracovníka uvedenou v objednávce z rámcové dohody), které bude splňovat především následující podmínky:
 - a) nově nabízený typ pneumatik je takového charakteru a vlastností ve vztahu k původně poptávaným pneumatikám, že garantuje zachování stejných typů pneumatik na nápravách vozidel,
 - b) změna zboží je plně v souladu s čl. 5 odst. 5.2 a čl. 5 odst. 5.3 této rámcové dohody,
 - c) alternativní plnění musí být vůči objednavce požadovaného zboží stejných rozměrů, dezénu a konstrukcí; maximální míra shodnosti musí být zachována tak, aby bylo možno pneumatiku užít na vozidle osazeném původně poptávanou pneumatikou,
 - d) změna zboží nevyvolá výsledný stav na vozidlech kupujícího, který by byl v rozporu s vyhláškou č. 341/2014 Sb., o schvalování technické způsobilosti a o technických podmínkách provozu vozidel na pozemních komunikacích.

Kupující nabídku posoudí z hlediska jejího souladu s touto rámcovou dohodou a výše uvedenými podmínkami, případně si vyžádá další upřesnění a následně nabídku písemně odsouhlasí – zašle novou objednávku z rámcové dohody /akceptaci/ nebo neodsouhlasí. V případě akceptace je prodávající povinen **nejpozději do pěti (5) kalendářních dnů** odeslat **potvrzenou novou objednávku** z rámcové dohody kupujícímu, a to na e-

mailovou adresu: [REDAKCE] a zároveň na e-mailovou adresu kontaktního pracovníka uvedenou v objednávce z rámcové dohody.

- 6.5 Kupující má právo nabídku alternativního plnění bez uvedení důvodu a dopadu jakýchkoli sankcí odmítnout, a to i když splňuje výše uvedené podmínky; v tomto případě není kupující oprávněn požadovat smluvní sankci a uplatnit právo na odstoupení od rámcové dohody.

Článek 7

TERMÍN A MÍSTO PLNĚNÍ, DODACÍ PODMÍNKY

- 7.1 Prodávající se zavazuje provést dodávku vždy **nejpozději do čtrnácti (14) kalendářních dnů** od data potvrzení objednávky z rámcové dohody, pokud se smluvní strany nedohodnou jinak.
- 7.2 Místo plnění (předání a převzetí dodávky zboží či provedení díla) je:
- vždy vázáno na konkrétní stanici HZS Středočeského kraje uvedenou v objednávce z rámcové dohody. Na této pobočce prodávající převezme staré, poškozené pneumatiky k ekologické likvidaci. Doprava zboží poštou, přepravní službou atp. se vylučuje,
 - stanice HZS Středočeského kraje uvedená v příloze č. 3 této rámcové dohody (Příloha č. 3 – Adresy stanic HZS Středočeského kraje a poboček prodávajícího) a specifikovaná v objednávce z rámcové dohody (tj. dodávka je realizována formou mobilního servisu, který dojede do sídla stanice HZS Středočeského kraje) nebo
 - pobočka prodávajícího, která není vzdálená více než 30 km vzdušnou čarou od stanice HZS Středočeského kraje uvedené v objednávce z rámcové dohody dle přílohy č. 3 této rámcové dohody.
- 7.3 Splněním dodávky se rozumí předání a převzetí kompletního bezvadného zboží či díla včetně dokumentace v daném místě plnění a podepsání dodacího listu (předávacího protokolu) či jiného odpovídajícího dokladu, ve kterém bude potvrzeno množství, kompletnost a nepoškozenost zboží kupujícím.
- 7.4 Jednotlivé dodávky zboží či provedení díla jsou splněny jejich dodávkou v rozsahu a množství podle dokladů řádně, včas a bez vad. Dnem splnění jednotlivé dodávky se rozumí den uvedený na dodacím listu (předávacím protokolu) či jiném odpovídajícím dokladu u podpisu kupujícího.
- 7.5 Kupující je oprávněn odmítnout převzetí jednotlivé dodávky, pokud tato dodávka nebude v souladu s potvrzenou objednávkou z rámcové dohody a ve sjednané kvalitě, přičemž v takovém případě zástupce kupujícího důvody odmítnutí převzetí jednotlivé dodávky písemně sdělí prodávajícímu, a to bez zbytečného odkladu. Prodávající je povinen odstranit vady nebo dodat nové zboží **do čtrnácti (14) kalendářních dnů** od odmítnutí převzetí jednotlivé dodávky, pokud se smluvní strany nedohodnou jinak.
- 7.6 Prodávající je povinen předat kupujícímu kompletní dokumentaci k dodávanému zboží a kupující je povinen tuto dokumentaci převzít.
- 7.7 Kupující nabývá vlastnické právo k dodávce jejím převzetím. Nebezpečí škody na zboží přechází na kupujícího jeho převzetím v daném místě plnění.

Článek 8

VADY A ZÁRUČNÍ PODMÍNKY

- 8.1 Prodávající je povinen dodat zboží či dílo v kvalitě, kvantitě, typu a jakosti (viz příloha č. 2 této rámcové dohody) dle objednávky z rámcové dohody a při dodržení obchodních podmínek sjednaných v této rámcové dohodě. Kupující je povinen dodané zboží převzít a zaplatit za něj kupní cenu.
- 8.2 Prodávající poskytuje ve smyslu § 2113 /u díla § 2619 odst. 1 ve vazbě na § 2113/ a násl. občanského zákoníku kupujícímu záruku za jakost zboží /resp. dílo/ spočívající v tom, že

zboží /dílo/, jakož i jeho veškeré části i jednotlivé komponenty, bude po záruční dobu způsobilé k sesmluvněnému a ve výzvě k podání nabídek stanovenému účelu, a jinak není-li rámcovou dohodou či výzvou k podání nabídek stanoven speciální požadavek, tak alespoň obvyklému pro předmětné zboží a zachová si sesmluvněné či ve výzvě k podání nabídek stanovené vlastnosti, nejsou-li vyhrazeny speciálně, pak obvyklé vlastnosti.

- 8.3 Poruší-li prodávající povinnosti stanovené zejména v odst. 8.1 této rámcové dohody, jedná se o vady plnění. Kupující je povinen reklamovat vady bez zbytečného odkladu po jejich zjištění.
- 8.4 Zjistí-li kupující vady týkající se typu či jakosti dodaného zboží či díla při dodání, je oprávněn odmítnout jeho převzetí a může objednávku z rámcové dohody stornovat. Storno objednávky bez zbytečného odkladu oznámí kupující prodávajícímu písemně (např. elektronickou poštou).
- 8.5 Zjistí-li kupující vady plnění po převzetí dodávky, je prodávající povinen k jejich odstranění **nejpozději do čtrnácti (14) kalendářních dnů** od doručení reklamace. Prodávající odstraní vadu bezúplatně dodáním náhradního plnění v množství, typu a jakosti dle objednávky z rámcové dohody. Obdobně postupuje prodávající i v případě, nevyužije-li kupující svého práva stornování objednávky z rámcové dohody podle odst. 8.4 této rámcové dohody.
- 8.6 Na dodávky bude poskytnuta prodávajícím záruka za jakost, která zaručuje, že zboží bude odpovídat této rámcové dohodě a bude prosté faktických i právních vad. Prodávajícím bude poskytnuta záruční doba v délce **minimálně 24 měsíců na zboží**, která začíná běžet okamžikem převzetí zboží kupujícím a **minimálně 12 měsíců na provedení díla**, rovněž od okamžiku převzetí.
- 8.7 Reklamačním místem je místo plnění, kde prodávající reklamaci vyřídí, případně na své náklady reklamované zboží přepraví do místa vyřízení reklamace a následně přepraví zpět. Reklamacie se uplatňuje e-mailem, a to odesláním na el. adresu prodávajícího: **prodávajici@seznam.cz**. Prodávající je povinen přijetí reklamace obratem /nejpozději do 24 hodin/ potvrdit odesláním potvrzující el. zprávy kupujícímu; pokud přijetí nepotvrdí, má se za to, že mu byla doručena v den následující po jejím odeslání kupujícím a od této doby běží lhůta pro odstranění vad uvedená výše.
- 8.8 Veškeré náklady kupujícího spojené s uplatněním práv z vadného plnění či záruky /včetně záruky za jakost/ jdou plně k tíži prodávajícího. Kupující je oprávněn nárok uplatnit do jednoho roku od jeho zjištění a prodávající je povinen jej proplatit /jednoměsíční lhůta uvedená v § 1924 občanského zákoníku se nepoužije/.
- 8.9 Po dobu od oznámení reklamace do řádného a úplného odstranění vad neběží záruční doba.

Článek 9 CENA

- 9.1 V rámci zadávacího řízení o tuto rámcovou dohodu nabídl prodávající jednotkové ceny za předmět plnění dle čl. 5 a čl. 6 této rámcové dohody, které jsou uvedeny v příloze č. 2 této rámcové dohody.
- 9.2 Jednotkové ceny uvedené v příloze č. 2 této rámcové dohody jsou považovány za ceny nejvýše přípustné a nepřekročitelné, zahrnující celní poplatky, cenu za dopravu do jednotlivých míst plnění, odvoz opotřebovaných pneumatik a jejich ekologickou likvidaci, včetně dalších nákladů souvisejících s dodávkou předmětu plnění v této rámcové dohodě výslovně neuvedených.
- 9.3 Kupující může požadovat i dodávku pneumatik a disků jiných rozměrů, než je uvedeno v příloze č. 2 této rámcové dohody, a to za podmínky, že požadované zboží je v nabídce internetového obchodu na webové adrese, kterou provozuje prodávající: **www.seznam.cz**. Cena zboží bude v takovém případě ponížena oproti cenám internetového obchodu nejméně o 20 %.
- 9.4 Změna nabídnutých jednotkových cen zboží je možná v případě změny zákonných sazeb DPH nebo změny kurzu USD nebo EUR vůči CZK o více než 20 % v případě, že je

nabídka závislá na kurzu USD nebo EUR a musí zahrnovat veškeré náklady nezbytné k realizaci dodávek, a to včetně nákladů na dopravu a nákladů spojených s ekologickou likvidací. Změna ceny je možná za stejných podmínek i směrem dolů.

- 9.5 Kurz CZK/EUR je 24,515 Kč a CZK/USD je 22,457 Kč, dle ČNB ke dni 07. 04. 2022, k datu konce lhůty pro podání nabídek.

Článek 10 PLATEBNÍ PODMÍNKY

- 10.1 Platby se budou uskutečňovat v korunách českých (Kč/CZK) mezibankovním převodem mezi bankou kupujícího a bankou prodávajícího z účtu kupujícího na účet prodávajícího, uvedených v záhlaví této rámcové dohody, a to na základě faktury (daňového dokladu). Účet musí být vedený v České republice s možností úhrady kupní ceny v české měně /Kč, CZK/ a uvedený a zveřejněný v registru plátců DPH; v případě platby na zahraniční účet jdou veškeré platby a poplatky k tíži prodávajícího.
- 10.2 Prodávající uvede celkovou cenu dodávky v Kč bez DPH i s DPH, s uvedením sazby DPH a jejím vyčíslením.
- 10.3 Prodávající uvede jednotkové ceny v Kč bez DPH i s DPH za každý jednotlivý typ.
- 10.4 Fakturu (daňový doklad) na zaplacení dohodnuté ceny zboží vystaví prodávající **nejpozději do 10 pracovních dnů** po řádném předání a převzetí zboží kupujícím a zašle elektronicky ve strukturovaných datových formátech dle usnesení vlády č. 347/2017 nebo ve formátu pdf do datové schránky kupujícího, popřípadě na e-mailovou adresu: [redacted] z e-mailové adresy prodávajícího: [redacted] nebo v listinné podobě do sídla kupujícího.
- 10.5 Cena jednotlivé dodávky bude zaplacena na základě prokazatelně doručené faktury vystavené prodávajícím po řádném předání dodávky a jejím převzetí zástupcem kupujícího v daném místě plnění. **Faktura, která bude vystavena prodávajícím po předání dodávky, musí obsahovat:**
- všechny náležitosti daňového dokladu podle zákona č. 235/2004 Sb., o dani z přidané hodnoty, v platném znění,
 - náležitosti podle ustanovení § 435 občanského zákoníku,
 - náležitosti podle zákona č. 563/1991 Sb., o účetnictví, ve znění pozdějších předpisů,
 - následující označení kupujícího: Hasičský záchranný sbor Středočeského kraje, fakturační adresa uvedená v objednávce z rámcové dohody, IČO: 70885371,
 - rozpis položek předmětu plnění a označení přesně dle rámcové dohody, úplné bankovní spojení prodávajícího včetně čísla účtu; uvedený účet prodávajícího musí být veden v registru plátců DPH dle zákona č. 235/2004 Sb., o dani z přidané hodnoty, ve znění pozdějších předpisů /§ 96/; porušení této zákonné povinnosti je považováno za podstatné porušení této rámcové dohody; pokud prodávající nemá účet zřízený v peněžním ústavu na území České republiky, bankovní poplatky za zahraniční platbu jdou na vrub prodávajícího.
 - přílohou faktury bude vždy dodací list (předávací protokol) či jiný odpovídající doklad, který bude podepsán kupujícím,
 - číslo objednávky, na jejímž základě byla faktura vystavena.
- 10.6 Úhrada ceny bude prováděna po odsouhlasení kompletnosti dodaného předmětu plnění na základě dodacího listu (předávacího protokolu) či jiného odpovídajícího dokladu podepsaného zástupcem kupujícího.
- 10.7 Faktury jsou splatné do 21 kalendářních dnů ode dne jejich prokazatelného doručení kupujícímu.
- 10.8 Faktury (daňové doklady) vystavené v prosinci musí být doručeny kupujícímu nejpozději do 15. prosince do 15:00 hodin. Při doručení po tomto termínu nelze faktury proplatit v daném roce ani z počátku roku následujícího. Prodávající bere na vědomí, že vzhledem k ročnímu rozpočtovému cyklu organizační složky státu při podstatnějším prodloužení s dodávkou (čl. 7 odst. 7.1) či s doručením faktur (čl. 10 odst. 10.4) nemůže do uvolnění

rozpočtových prostředků v následujícím roce /zpravidla do konce měsíce února/ uhradit kupní cenu; v tomto případě se kupující nedostává do prodlení a není povinen hradit smluvní ani zákonný úrok z prodlení, ani strpět jiné právní dopady této skutečnosti.

- 10.9 Cena jednotlivé dodávky se považuje za uhrazenou okamžikem odepsání fakturované ceny z bankovního účtu kupujícího ve prospěch účtu prodávajícího.
- 10.10 Pokud kupující uplatní nárok na odstranění vady jednotlivé dodávky ve lhůtě splatnosti faktury, není kupující povinen až do odstranění vady uhradit cenu jednotlivé dodávky. Okamžikem odstranění vady jednotlivé dodávky začne běžet nová lhůta splatnosti faktury v délce 21 kalendářních dnů.
- 10.11 Kupující zálohy neposkytuje.
- 10.12 Kupující je oprávněn před uplynutím lhůty splatnosti faktury vrátit bez zaplacení fakturu, která neobsahuje náležitosti stanovené touto rámcovou dohodou nebo budou-li tyto údaje uvedeny chybně. Prodávající je povinen podle povahy nesprávnosti fakturu opravit nebo nově vyhotovit. V takovém případě není kupující v prodlení se zaplacením ceny jednotlivé dodávky. Okamžikem doručení náležitě doplněné či opravené faktury začne běžet nová lhůta splatnosti faktury v délce 21 kalendářních dnů.

Článek 11 SANKCE

- 11.1 Prodávající se zavazuje uhradit kupujícímu smluvní pokutu ve výši 0,2 % z celkové ceny nedodané dodávky /cena celkem uvedená v objednávce z rámcové dohody včetně DPH/, nejméně však 500,- Kč za každý, i započatý den prodlení v těchto případech:
- a) prodlení se lhůtou stanovenou v čl. 4 odst. 4.3, čl. 6 odst. 6.4, čl. 7 odst. 7.1 a 7.5 této rámcové dohody,
 - b) nesplnění termínu, kompletnosti či bezvadnosti dodávky /není plněno řádně, úplně, bezvadně či včas/,
 - c) nesplnění stanoveného termínu k odstranění vad zboží či díla, popř. neprovedení jeho výměny v záruční době dle čl. 8 odst. 8.5 této rámcové dohody.
- 11.2 Prodávající je povinen uhradit smluvní pokutu, i když porušení smluvní povinnosti zakládající nárok kupujícího na smluvní pokutu sám nezavinil (princip objektivní odpovědnosti).
- 11.3 Při nedodržení termínu splatnosti řádně a oprávněně vystavené faktury (daňového dokladu) je prodávající, s výjimkou případu uvedeného v čl. 10 odst. 10.8 této rámcové dohody, oprávněn požadovat po kupujícímu úhradu úroku z prodlení z dlužné částky. Výše úroku z prodlení odpovídá ročně výši reposazby stanovené Českou národní bankou pro první den kalendářního pololetí, v němž došlo k prodlení, zvýšené o 8 procentních bodů.
- 11.4 Ustanovením o smluvní pokutě není dotčeno právo oprávněné strany na náhradu škody v plné výši. Ustanovení § 2050 občanského zákoníku se nepoužije.
- 11.5 Úrok z prodlení a smluvní pokuta jsou splatné do 5 kalendářních dnů od data, kdy byla povinné straně doručena písemná výzva k jejich zaplacení oprávněnou stranou, a to na účet oprávněné strany uvedený v písemné výzvě.
- 11.6 Smluvní strany se dohodly, že případnou smluvní pokutu lze výlučně z podnětu kupujícího započíst oproti kupní ceně. Dále se smluvní strany dohodly, že ve smyslu § 2048 in fine občanského zákoníku může být smluvní pokuta výlučně z podnětu kupujícího a po vzájemné dohodě uhrazena rovněž formou jiného plnění než peněžitého (např. věcné plnění, poskytnutí služby apod.).

Článek 12 ODPOVĚDNOST ZA ŠKODU

- 12.1 Vznikne-li kupujícímu nebo třetí osobě v důsledku vady zboží nebo díla či porušením smluvních povinností ze strany prodávajícího škoda na majetku, odpovídá prodávající

za škodu v plném rozsahu, a to za každou škodu či za více škod spolu souvisejících.

- 12.2 Vznikne-li kupujícímu nebo třetí osobě v důsledku vady zboží nebo díla či porušením smluvních povinností ze strany prodávajícího škoda na zdraví nebo dojde k usmrcení, odpovídá prodávající za škodu v neomezeném rozsahu.

SPOLEČNÁ USTANOVENÍ K RÁMCOVÉ DOHODĚ

Článek 13

DOBA TRVÁNÍ RÁMCOVÉ DOHODY

- 13.1 Tato rámcová dohoda nabývá platnosti dnem, kdy je podepsána oběma smluvními stranami a účinností dnem uveřejnění v registru smluv (čl. 16).
- 13.2 Rámcová dohoda se uzavírá na dobu určitou; účinností **pozbývá uplynutím 12 měsíců od nabytí účinnosti této rámcové dohody nebo vyčerpáním předpokládané hodnoty 1 958 580,- Kč bez DPH (slovy: „Jedemiliondevětsetpadesátosm tisíc-pětsetosmdesát korun českých“)**. Prodávající plně akceptuje právo kupujícího jednostranným prohlášením ukončit účinnost této rámcové dohody při poklesu zůstatku pod 5 % předpokládané hodnoty, nebo za situace, kdy již nelze uskutečnit objednávku z rámcové dohody – v těchto případech je dnem pozbytí účinnosti rámcové dohody den doručení písemného oznámení kupujícího prodávajícímu.
- 13.3 Po dobu účinnosti této rámcové dohody lze rámcovou dohodu zrušit pouze písemnou dohodou smluvních stran, není-li dále v této rámcové dohodě stanoveno jinak.
- 13.4 Při splnění podmínek stanovených v občanském zákoníku, anebo v této rámcové dohodě, může kupující od této rámcové dohody odstoupit.
- 13.5 Rámcovou dohodu lze též v případě, že komodita bude zařazena mezi komodity centrálně nakupované /v resortu Ministerstva vnitra ČR/, ze strany kupujícího jednostranně vypovědět bez výpovědní doby, a to bez jakýchkoli sankcí, náhrady škody apod.

Článek 14

ODSTOUPENÍ OD RÁMCOVÉ DOHODY

- 14.1 Kupující je oprávněn od rámcové dohody odstoupit zejména při podstatném porušení této rámcové dohody prodávajícím.
- 14.2 Podstatným porušením této rámcové dohody ze strany prodávajícího je zejména:
- a) pokud prodávající opakovaně, minimálně ve třech případech odmítne potvrdit objednávku z rámcové dohody, nereaguje na návrh kupujícího uskutečnit objednávku z rámcové dohody, anebo neposkytne následné plnění ve lhůtě podle této rámcové dohody,
 - b) opakované prodlení prodávajícího se splněním předmětu rámcové dohody ve sjednaném termínu plnění dle rámcové dohody /není plněno řádně, úplně, bezvadně či včas/,
 - c) opakované neplnění kvantitativních a kvalitativních požadavků kupujícího /zadavatele/ prodávajícím dle této rámcové dohody,
 - d) nesplnění stanoveného termínu k odstranění vad zboží, popř. neprovedení jeho výměny v záruční době dle čl. 8 odst. 8.5 této rámcové dohody,
 - e) nesplnění lhůty stanovené čl. 7 odst. 7.5 této rámcové dohody,
 - f) opakované nedodržení smluvních podmínek garantujících vlastnosti a kvalitu zboží či díla dle technické specifikace uvedené v příloze č. 2 této rámcové dohody (včetně zadávacích podmínek),
 - g) pokud prodávající opakovaně nabídne kupujícímu alternativní zboží dle čl. 6 odst. 6.4 této rámcové dohody, které nebude splňovat podmínky této rámcové dohody, především podmínky uvedené v čl. 6 odst. 6.4 této rámcové dohody.
- 14.3 Kupující je dále oprávněn odstoupit od rámcové dohody, jestliže:
- a) bude rozhodnuto o likvidaci prodávajícího,

- b) prodávající podá insolvenční návrh jako dlužník, insolvenční návrh podaný proti prodávajícímu bude zamítnut pro nedostatek majetku, bude rozhodnuto o úpadku prodávajícího nebo bude vydáno jiné rozhodnutí s obdobnými účinky,
- c) prodávající bude stíhán anebo odsouzen za trestný čin.
- 14.4 Prodávající je oprávněn od rámcové dohody odstoupit při podstatném porušení této rámcové dohody kupujícím. Podstatným porušením této rámcové dohody kupujícím je jeho prodlení s úhradou řádně a oprávněně vystavené faktury delším než 2 měsíce ode dne splatnosti faktury. V tomto případě je kupující povinen ke dni odstoupení vrátit prodávajícímu zboží, které nebylo uhrazeno.
- 14.5 Odstoupení od této rámcové dohody musí být písemné a musí v něm být uveden odkaz na ustanovení této rámcové dohody či právních předpisů, které zakládá oprávnění od rámcové dohody odstoupit. Účinky každého odstoupení od rámcové dohody nastávají okamžikem doručení písemného projevu vůle odstoupit od této rámcové dohody druhé smluvní straně.
- 14.6 Odstoupení od této rámcové dohody se nedotýká práva na zaplacení smluvní pokuty nebo úroku z prodlení, pokud již dospěl, práva na náhradu škody z porušení smluvní povinnosti ani ujednání, které má vzhledem ke své povaze zavazovat smluvní strany i po odstoupení od rámcové dohody, zejména ujednání o způsobu řešení sporů.

Článek 15 ZÁVĚREČNÁ USTANOVENÍ

- 15.1 Na důkaz toho, že smluvní strany s obsahem této rámcové dohody souhlasí, rozumí ji a zavazují se k jejímu plnění, připojují své podpisy a prohlašují, že tato rámcová dohoda byla uzavřena podle jejich svobodné a vážné vůle prostě tísň.
- 15.2 Tato rámcová dohoda se řídí primárně jejími ustanoveními, dále se řídí právním řádem České republiky, zejména ZZVZ a dále příslušnými ustanoveními občanského zákoníku pro kupní smlouvu a smlouvu o dílo dle charakteru dodávky a všemi právními předpisy upravujícími předmět rámcové dohody (např. předpisy pro provoz na pozemních komunikacích, pro nakládání s odpady apod.) a oborovými technickými normami.
- 15.3 Smluvní strany uzavírají tuto rámcovou dohodu v souladu se zákonem č. 110/2019 Sb., o zpracování osobních údajů, a podle Nařízení Evropského parlamentu a Rady (EU) 2016/679 ze dne 27. dubna 2016 o ochraně fyzických osob v souvislosti se zpracováním osobních údajů a o volném pohybu těchto údajů a o zrušení směrnice 95/46/ES (obecné nařízení o ochraně osobních údajů).
- 15.4 Spory vyplývající z rámcové dohody se budou přednostně řešit smírně. Pokud se nepodaří smírně vyřešit spory, prorogují smluvní strany pro řešení jejich sporů Okresní soud v Kladně a české právo.
- 15.5 Rámcová dohoda může být doplňována nebo měněna písemnými číslovanými dodatky, a to pouze v těch částech, které nemají vliv na podmínky předmětného zadávacího řízení. Podstatná změna rámcové dohody není přípustná. Za podstatnou změnu rámcové dohody jsou považovány změny zadávacích podmínek (zejména změny v předmětu plnění, technické specifikaci nebo v obchodních a platebních podmínkách), které by mohly mít vliv na okruh původních zájemců o veřejnou zakázku.
- 15.6 Prodávající bez jakýchkoliv výhrad souhlasí s uveřejněním svých identifikačních údajů a dalších údajů uvedených v této rámcové dohodě včetně cen za předmět plnění.
- 15.7 Prodávající bere na vědomí povinnost smluvních stran uveřejnit uzavřenou rámcovou dohodu v registru smluv dle zákona č. 340/2015 Sb., o zvláštních podmínkách účinnosti některých smluv, uveřejňování těchto smluv a o registru smluv; **tuto rámcovou dohodu uveřejní kupující.** Prodávající souhlasí s uveřejněním celého textu rámcové dohody a prohlašuje, že skutečností v ní uvedené nepovažuje za obchodní tajemství ve smyslu příslušných ustanovení právních předpisů.

- 15.8 Prodávající bez jakýchkoliv výhrad výslovně uvádí, že všechny informace, které poskytne kupujícímu v souvislosti s touto rámcovou dohodou, nejsou informace důvěrné ve smyslu § 1730 občanského zákoníku.
- 15.9 Prodávající bez jakýchkoliv výhrad výslovně uvádí, že všechny informace, které poskytne kupujícímu v souvislosti s touto rámcovou dohodou, nejsou obchodním tajemstvím ve smyslu § 504 a § 2985 občanského zákoníku.
- 15.10 Kupující nenese odpovědnost za jakoukoliv škodu vzniklou v souvislosti s uveřejněním či použitím informací, které byly poskytnuty prodávajícím v souvislosti s touto rámcovou dohodou.
- 15.11 Prodávající prohlašuje, že plněním závazků dle této rámcové dohody nezasahuje do práv duševního vlastnictví třetích osob.
- 15.12 Prodávající dále prohlašuje, že při plnění závazků dle této rámcové dohody se zavazuje dodržovat úmluvy o lidských právech, sociálních či pracovních právech, zejména úmluv Mezinárodní organizace práce (ILO) uvedených v příloze X směrnice č. 2014/24/EU, o zadávání veřejných zakázek a o zrušení směrnice 2004/18/ES a učinit taková opatření, aby nedocházelo k jejich porušování.
- 15.13 Tato rámcová dohoda je podepsána vlastnoručně nebo elektronicky. Je-li rámcová dohoda podepsána vlastnoručně, je vyhotovena ve třech (3) stejnopisech s platností originálu, z nichž kupující obdrží dva (2) stejnopisy a prodávající jeden (1) stejnopis. Je-li rámcová dohoda podepsána elektronicky, je podepsána pomocí uznávaného elektronického podpisu.
- 15.14 Smluvní strany se zavazují veškerou komunikaci provádět pouze v českém jazyce; všechny písemnosti, dokumenty, návody, faktury, dodatky, certifikáty, prohlášení o shodě apod. budou výhradně v českém jazyce.
- 15.15 Prodávající se zavazuje povinností umožnit osobám oprávněným k výkonu finanční kontroly provést kontrolu dokladů souvisejících s plněním zakázky, a to po dobu danou právními předpisy k jejich archivaci (zejména zákon č. 563/1991 Sb., o účetnictví, ve znění pozdějších předpisů a zákon č. 235/2004 Sb., o dani z přidané hodnoty, ve znění pozdějších předpisů).
- 15.16 Prodávající plně akceptuje zvlášť významné upozornění kupujícího o zvláštní povaze pořizovaného zboží a souvisejících služeb nezbytných pro plnění zákonem stanovené působnosti kupujícího, což je umocněno nezbytností rychlého vybavení jednotek požární ochrany /kupujícího/ předmětným zbožím určeným pro zásahovou činnost, jehož koupě je předmětem této rámcové dohody, aby byly v co nejkratší možné době vytvořeny podmínky pro účinnou ochranu života a zdraví občanů a majetku před požáry a pro poskytování pomoci při požárech, dopravních nehodách, technických zásazích, živelních pohromách a jiných mimořádných událostech. Základním posláním kupujícího je chránit životy a zdraví obyvatel a majetek před požáry a poskytovat účinnou pomoc při mimořádných událostech, k čemuž slouží nabývaný majetek státu – zde pneumatiky pro nákladní automobily – se kterým bude příslušen hospodařit kupující a který je vyhrazen pro úkoly integrovaného záchranného systému, jednotek požární ochrany a hasičského záchranného sboru. Z výše uvedeného krom jiného plyne, že dodržení termínů uvedených zejména v čl. 7 odst. 7.1 a čl. 8 odst. 8.5 této rámcové dohody je nezbytné pro bezproblémové plnění povinností kupujícího stanovených právními předpisy, systémem plošného pokrytí a režimem poplachových plánů apod. Výše uvedenému musí být podřízen režim rámcové dohody a rovněž při výkladu smluvních ujednání přikládána adekvátní důležitost a tvrdost, a to zejména v oblasti odpovědnosti za škodu (čl. 12), odstoupení od rámcové dohody (čl. 14) a zajištění závazku /utvrzení dluhu/ smluvní pokutou (čl. 11), kterou považuje prodávající za zcela přiměřenou.
- 15.17 Prodávající na sebe přebírá nebezpečí změny okolností dle § 1765 odst. 2 občanského zákoníku, čímž se vylučuje aplikovatelnost § 1765 odst. 1 občanského zákoníku.

15.18 Nedílnou součástí této rámcové dohody tvoří:

- a) Příloha č. 1 – Vzor objednávky z rámcové dohody
- b) Příloha č. 2 – Nabídková cena za předmět plnění
- c) Příloha č. 3 – Adresy stanic HZS Středočeského kraje a poboček prodávajícího

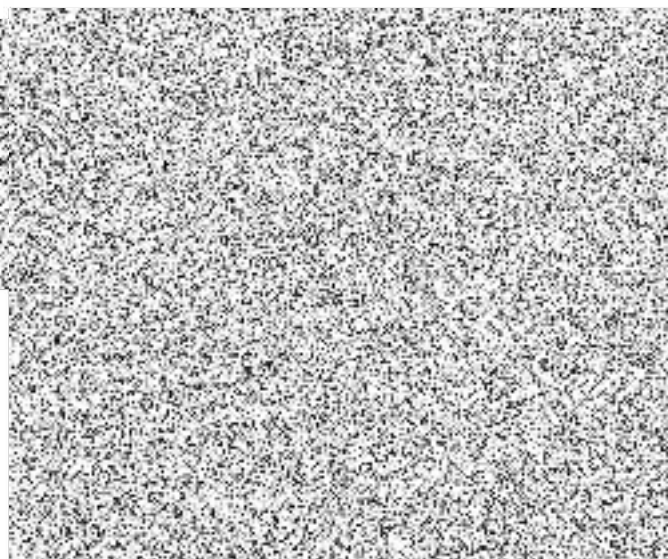
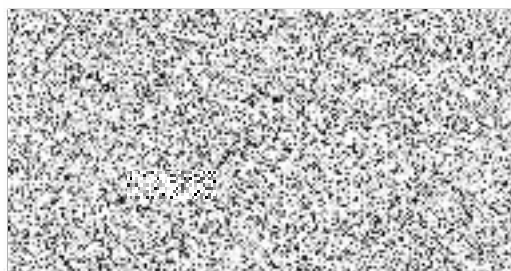
V Otrokovicích 2.5.2022

V Kladně

9. 05. 2022



Roman Sabol, Ing. Petr Sedláček
jednatelé společnosti
ContiTrade Services s.r.o.



Příloha č. 1 - Vzor objednávky z rámcové dohody

O B J E D N Á V K A z rámcové dohody č. OR22/0007

OBJEDNATEL:

Hasičský záchranný sbor
Středočeského kraje
Jana Palacha 1970
Kladno
27201

DODAVATEL:

xxx

Banka:

.....

Ččet:

Tel:

Fax:

ID OS: dz4aa73

IČ: 70885371

Výpis z registru ek.subjektů č.j.963/2004

IČ:

DIČ:

Výpis z registru ek.subjektů:

SÍDLO ODBĚRATELE (uvádějte na faktury):

Hasičský záchranný sbor
Středočeského kraje
Jana Palacha 1970
272 01 Kladno

POŠTOVNÍ ADRESA ODBĚRATELE :
(Adresa, na kterou zašlete faktury)

DODÁVKA NA ADRESU :

Hasičský záchranný sbor
Středočeského kraje
Jana Palacha 1970
Kladno
27201 Kladno

Hasičský záchranný sbor
Středočeského kraje
Jana Palacha 1970
Kladno
27201 Kladno

Na základě rámcové dohody objednáváme u Vás:

Pol.	Druh zboží - materiálů, služby	MJ	Množství	KČ/MJ s DPH
1	VZOR	

Předpokládaná cena s DPH celkem :

0.00

Potvrzenou objednávkou zašlete objednavateli do pěti
kalendářních dnů ode dne doručení.

EL x/22 RE xxxxxxxxx

Kontaktní pracovník xxxxx tel.xxx

e-mail:

Vyřizuje:

Datum vystavení: 17.02.22

Datum potvrzení:

.....
dodavatel

.....
objednatel

Příloha č. 2 – Nabídková cena za předmět plnění

TABULKA

č. 1

Název	Rozměr	Typ	Index	Předpokládaný počet v ks	Cena za ks v Kč bez DPH	Cena celkem za předpokládaný počet ks v Kč bez DPH
Michelin	205/75R17,5	X Multi Z	124/122M	1	7 208,64 Kč	7 208,64 Kč
Michelin	205/75R17,5	X Multi D	124/122M	1	7 208,64 Kč	7 208,64 Kč
Michelin	225/75R17,5	X Multi Z	129/127M	1	7 686,72 Kč	7 686,72 Kč
Michelin	225/75R17,5	X Multi D	129/127M	1	7 686,72 Kč	7 686,72 Kč
Michelin	245/70R19,5	X Multi Z	136/134M	1	9 702,00 Kč	9 702,00 Kč
Michelin	245/70R19,5	X Multi D	136/134M	1	9 702,00 Kč	9 702,00 Kč
Michelin	305/20022,5	X Multi Z	152/150L	1	16 056,72 Kč	16 056,72 Kč
Michelin	315/80R22,5	X Multi D	156/150L	1	15 783,12 Kč	15 783,12 Kč
Michelin	315/80R22,5	X Multi Z	156/150 L	2	15 783,12 Kč	31 566,24 Kč
Michelin	305/65R22,5	XFN 2 +	158L	6	17 110,72 Kč	102 712,32 Kč
Continental	215/75R17,5*M	SCAN LS3	126/124M	1	6 395,20 Kč	6 395,20 Kč
Continental	215/75R17,5*M	SCAN LD3	126/124 M	1	6 395,20 Kč	6 395,20 Kč
Continental	215/75R17,5*M	HYBRID LS3	126/124M	1	6 150,40 Kč	6 150,40 Kč
Continental	215/75R17,5*M	HYBRID LD3	126/124M	1	6 150,40 Kč	6 150,40 Kč
Continental	235/75R17,5	SCAN LS3	132/130M	2	8 670,40 Kč	17 340,80 Kč
Continental	235/75R17,5	SCAN LD3	132/130M	4	8 670,40 Kč	34 681,60 Kč
Continental	245/70R19,5	HYBRID HS3	136/134M	2	9 139,20 Kč	18 278,40 Kč
Continental	245/70R19,5	HYBRID HD3	136/134M	2	9 139,20 Kč	18 278,40 Kč
Continental	225/70R22,5*M	HSW2 SCAN	148/145M	4	12 628,00 Kč	50 512,00 Kč
Continental	225/70R22,5*M	HYBRID HD3	148/145M	4	12 628,00 Kč	50 512,00 Kč
Continental	225/70R22,5*M	HYBRID HS3	148/145M	6	12 628,00 Kč	75 768,00 Kč
Continental	315/70R22,5	HYBRID HS3	154/150L	4	14 636,80 Kč	58 547,20 Kč
Continental	315/70R22,5	HYBRID HD3	154/150L	8	14 636,80 Kč	117 094,40 Kč
Continental	315/80R22,5*L	HYBRID HS3	156/150L	8	14 790,40 Kč	118 323,20 Kč
Continental	315/80R22,5*L	HYBRID HD3	156/150L	14	14 790,40 Kč	207 065,60 Kč
Continental	305/65R22,5*K	HSW2 SCAN SCANDINAVIA HS3	160R/158L	8	15 593,60 Kč	127 948,80 Kč
Continental	30 R17,5	LDJ	134/132L	6	9 557,60 Kč	57 345,60 Kč
Continental	30 R17,5	LSR	134/132L	2	9 557,60 Kč	19 115,20 Kč
Continental	14.00R20*K HC5	22PR M+5	164/160K	16	25 652,80 Kč	410 444,80 Kč
Barum	445/65R22,5 Mx5	169K	169K	8	17 574,40 Kč	140 595,20 Kč
Renault Midlum	285/70 R19,5	HYBRID HS3	145/142M	1	10 893,60 Kč	10 893,60 Kč
Renault Midlum	285/70 R19,5	HYBRID HD3	145/142M	2	10 893,60 Kč	21 787,20 Kč
CELKEM				123	CELKEM	1 794 936,32 Kč

TABULKA

č. 2

Název vozu, typ a rozměr disku	ET disk	Počet otvorů	Počet ks	Cena za ks v Kč bez DPH	Cena celkem za předpokládaný počet ks v Kč bez DPH	
Ford RANGER - 7j*16	ET55	6	3	1 809,60 Kč	1 809,60 Kč	
NISSAN CROSSWAY - 22,5*8,25		10	1	4 934,40 Kč	4 934,40 Kč	
IVECO DAILY - 6j*16H2		6	1	1 934,40 Kč	1 934,40 Kč	
MAN 17.232 - 22,5*8,75		10	1	4 626,00 Kč	4 626,00 Kč	
Mercedes Benz ACTROS - 22,5*11,75		10	1	5 267,20 Kč	5 267,20 Kč	
Mercedes Benz ACTROS - 22,5*9	ET161	10	1	4 889,60 Kč	4 889,60 Kč	
Mercedes Benz ATG0 - 17,5*6,75	ET130	6	1	2 963,20 Kč	2 963,20 Kč	
Mercedes Benz ATEGO - 22,5*7,5	ET140	8	1	4 832,00 Kč	4 832,00 Kč	
SCANIA G400 - 22,5*9	ET161	10	1	4 889,60 Kč	4 889,60 Kč	
TATRA 815 - 22,5*14		10	1	7 417,60 Kč	7 417,60 Kč	
TATRA 815 - 22,5*9	ET161	10	1	4 889,60 Kč	4 889,60 Kč	
TATRA 815 Terra - 22,5*9	ET161	10	1	4 889,60 Kč	4 889,60 Kč	
TATRA 815/7 - 20*10	ET121	10	1	13 500,00 Kč	13 500,00 Kč	
CELKEM				13	CELKEM	60 892,80 Kč

TABULKA

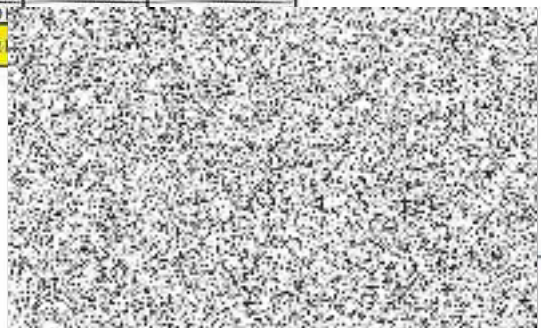
č. 3

Poskytnutá služba	Náprava	Předpokládaný počet ks	Cena za ks v Kč bez DPH	Cena celkem za předpokládaný počet poskytnuté služby v Kč bez DPH	
Demontáž staré pneu a montáž nové pneu na nákladní vozidlo - převzít na disk vč. vyvážení*	řidičů	51	800,00 Kč	40 800,00 Kč	
Demontáž staré pneu a montáž nové pneu na nákladní vozidlo - převzít na disk vč. vyvážení*	záběrová	70	800,00 Kč	56 000,00 Kč	
*bez materiálu - závaží, ventilek atd.				CELKEM	96 800,00 Kč

TABULKA

č. 4 CELKOVÁ CENA

Název	Cena bez DPH	DPH 21%	Cena včetně DPH
Celkem za pneumatiky dle Tabulky č. 1	1 794 936,32 Kč	376 936,63 Kč	2 171 872,95 Kč
Celkem za disky dle Tabulky č. 2	66 842,80 Kč	14 036,99 Kč	80 879,79 Kč
Celkem za služby dle Tabulky č. 3	96 800,00 Kč		96 800,00 Kč
CELKOVÁ CENA (pro účel hodnocení nabídek je rozhodující toto žluté pole)	1 958 579,12 Kč		



Příloha č. 3 - Adresy stanic HZS Středočeského kraje a poboček prodávajícího

ÚO	Stanice	Adresa	Adresa pobočky servisu ve vzdálenosti do 30 km od stanice HZS (vzdušnou čarou) / mobilní servis	Vzdušná vzdálenost v km
BN	Benešov	Pod Uhovarem 2152, 256 01 Benešov	CTS Benešov , Ke studánce 2116	1
BN	Vlašim	Blanická 468, 258 01 Vlašim	CTS Benešov , Ke studánce 2116	18
BE	Beroun	Pod Studánkou 1258, 266 01 Beroun	BestDrive Králův Dvůr , Plzeňská 378 - francíza	3
BE	Hořovice	Nám. B. Němcové 811, 268 01 Hořovice	BestDrive Cerhovice 289 - francíza	6
KL	Kladno	Jana Palacha 1970, 272 01 Kladno	CTS Kladno , Unhošťská 1306	2
KL	Slaný	Lázeňská 286, 274 01 Slaný	BestDrive Slaný , Smečenská 68 - francíza	2
KL	Stochov	U Stadionu 527, 273 03 Stochov	CTS Kladno , Unhošťská 1306	13
KL	Řevnice	Havlíčková 174, 252 30 Řevnice	CTS Praha Stodůlky , Jeremiášova 1050	20
KL	Roztoky	Máchova 449, 252 63 Roztoky u Prahy	CTS Praha Stodůlky , Jeremiášova 1050	13
KL	Jilové	Rudných dolů 460, 254 01 Jilové u Prahy	CTS Říčany , Pod Bahňivkou	17
KL	Rakovník	Dukelských hrdinů 2502, 269 01 Rakovník	Kladno , Unhošťská 1306	30
KO	Kolín	Polepská 634, 280 02 Kolín IV	CTS Kolín , Pražská 1038	3
KO	Kolín - Ověčary	Průmyslová zóna Ověčary, č. p. 283, 280 02 Kolín	CTS Kolín , Pražská 1038	6
KO	Český Brod	Tyršova 73, 282 01 Český Brod	CTS Kolín , Pražská 1038	22
KO	Říčany	Černokostelecká 447, 251 01 Říčany	CTS Říčany , Pod Bahňivkou	2
KH	Kutná Hora	U Zastávky 280, 284 03 Kutná Hora	CTS Kolín , Pražská 1038	12
KH	Čáslav	Vrchovská 201S, 286 01 Čáslav	CTS Kolín , Pražská 1038	20
KH	Zruč nad Sázavou	Jiřická 77, 285 22 Zruč nad Sázavou	STS Uhlířské Janovice, S.R.O., Uhlířské Janovice, SMETANOVA 479, 285 04	17
KH	Uhlířské Janovice	Hasičská 778, 285 04 Uhlířské Janovice	BestDrive Uhlířské Janovice , Smetanova 679 francíza	2
ME	Mělník	Bezručova 3341, 276 01 Mělník	CTS Kralupy , Vodárenská 732	17
ME	Kralupy n.Vlt.	Přemyslova 935, 278 01 Kralupy nad Vltavou	CTS Kralupy , Vodárenská 732	2
ME	Neratovice	Kostomčatského sady 24, 277 11 Neratovice	CTS Kralupy , Vodárenská 732	15
MB	Mladá Boleslav	Laurinova 1370/III, 293 05 Mladá Boleslav	CTS Ml.Boleslav , Průmyslová 993	2
MB	Bělá pod Bezdězem	Máchova 504, 294 21 Bělá pod Bezdězem	CTS Ml.Boleslav , Průmyslová 993	13
MB	Benátky nad Jizerou	Jiráskova 362, 294 71 Benátky nad Jizerou	CTS Ml.Boleslav , Průmyslová 993	19
MB	Mnichovo Hradiště	Hřbitovní 29, 295 01 Mnichovo Hradiště	CTS Ml.Boleslav , Průmyslová 993	11
MB	Stará Boleslav	Svatopluka Čecha 960, 250 02 Stará Boleslav	CTS Ml.Boleslav , Průmyslová 993	30
NB	Nymburk	Tyršova 11, 288 02 Nymburk	CTS Nymburk , Bobnická 535	2
NB	Milovice	Armádní 866, 289 24 Milovice	CTS Nymburk , Bobnická 535	18
NB	Poděbrady	Krátká 1000, 250 01 Poděbrady	CTS Nymburk , Bobnická 535	8
PB	Příbram	Školní 70, 261 01 Příbram VII	CTS Praha Stodůlky , Jeremiášova 1050 , mobilní servis	40
PB	Dobříš	Plk. B. Petrovice 601, 263 01 Dobříš	CTS Praha Stodůlky , Jeremiášova 1050	30
PB	Sedlčany	Křovická, č. p. 330, 264 01 Sedlčany	BestDrive Kosova Hora , Dohnalova Lhota francíza	5