

Smlouva
o nájmu prostoru a provozování prodejny potravinářského, drogistického a
průmyslového zboží (kantýny)

I.
Smluvní strany

- 1. Česká republika – Vězeňská služba České republiky**
se sídlem Soudní 1672/1a, [REDACTED] Praha 4 – Nusle,
zastoupená na základě pověření generálního ředitele Č.j. : VS-89012-4/ČJ-2016-800020 ze
dne 01. 09. 2016 ředitelem Vazební věznice plk. Ing. Otakarem Hamerníkem
Adresa věznice: Vazební věznice Litoměřice, Veitova 1, [REDACTED] Litoměřice
IČO: 00212423
DIČ: CZ 00212423 Právnícká osoba
Při výkonu působnosti v oblasti veřejné správy se Vězeňská služba České republiky
nepovažuje dle zákona č. 235/2004 Sb., o dani z přidané hodnoty, ve znění pozdějších
předpisů, za osobu povinnou k DPH
Bankovní spojení: ČNB Ústí nad Labem
číslo účtu: [REDACTED]
Správce zakázky:
Vězeňská služba ČR
Vazební věznice Litoměřice
Veitova 1
[REDACTED] Litoměřice
(dále jen „objednatel“)

- 2. Kantýny AZ, s.r.o.**
se sídlem Pražská 335, [REDACTED] Kněžves
IČO: 10688587
bankovní spojení: FIO banka a.s., č. u.: [REDACTED]
zapsaná v obchodním rejstříku vedeném *Městským soudem v Praze*, oddíl C, vložka 346216,
zastoupená *Mgr. Zuzanou Pokornou na základě plné moci ze dne* [REDACTED]
(dále jen „poskytovatel“)

II.

Závazné podklady pro uzavření smlouvy o nájmu prostoru a provozování prodejny potravinářského, drogistického a průmyslového zboží (dále jen „Smlouvy“)

1. Závaznými podklady pro uzavření této Smlouvy (dále jen „Závazné podklady“) se rozumí:
 - a) Výzva k podání nabídky k realizaci koncese malého rozsahu dle § 178 zákona č. 134/2016 Sb., o zadávání veřejných zakázek, ve znění pozdějších předpisů (dále jen „ZZVZ“) ze dne [REDAKCE], pod č. j.: VS- 180553-1/ČJ-2021-801451 včetně všech příloh (dále také „Výzva“)
 - b) Nabídka poskytovatele ze dne [REDAKCE] (dále také „Nabídka“)
2. Poskytovatel podpisem této Smlouvy potvrzuje, že má k dispozici všechny výše uvedené Závazné podklady, že se seznámil s jejich obsahem a že vůči obsahu a podobě těchto podkladů nemá žádné výhrady.

III.

Předmět a účel Smlouvy

1. Vězeňská služba České republiky prohlašuje, že jako organizační složka státu hospodaří s nemovitým majetkem státu:
 - objektem č. o. 1888 na ul. Veitova v Litoměřicích, v katastrálním území Litoměřice, zapsaném v katastru nemovitostí vedeném Katastrálním úřadem pro Ústecký kraj, na LV č. 2112, označeným jako Administrativní budova, nacházejícím se na pozemku p. č. 880, zastavěná plocha a nádvoří o celkové výměře 5220 m²
2. Účelem této Smlouvy je úprava a stanovení podmínek provozování prodejny potravinářského, drogistického a průmyslového zboží v budově Vazební věznice Litoměřice (dále jen „budova Věznice“).
3. Předmětem této Smlouvy je závazek poskytovatele na svůj náklad a na své nebezpečí, řádně a včas zajistit prodej potravinářského, drogistického a průmyslového zboží, a to vše každý pracovní den, v provozní době uvedené dále v této Smlouvě.
4. Za účelem zajištění předmětu plnění budou poskytovateli pronajaty nebytové prostory zadavatele sloužící k podnikání v budově Věznice, a to: kantýna, sklad, WC a rampa. Celková pronajímaná plocha je 71,14 m². Bližší vymezení předmětu nájmu je obsaženo v příloze č. 1 této Smlouvy.
5. Předmět nájmu je poskytovateli pronajímán za účelem zřízení a provozování prodejny s potravinářským, drogistickým a průmyslovým zbožím, a to prodejny pro zaměstnance objednatele a vězněné osoby v souladu s § 23 odst. 2 zákona č. 169/1999 Sb., o výkonu trestu odnětí svobody a o změně některých souvisejících zákonů, ve znění pozdějších předpisů, a v souladu s § 31 vyhlášky Ministerstva spravedlnosti č. 345/1999 Sb., kterou se vydává řád výkonu trestu odnětí svobody, ve znění pozdějších předpisů (dále jen „vyhláška č. 345/1999 Sb.“) a na základě zákona č. 293/1993 Sb., o výkonu vazby ve znění ozděních předpisů.
6. Poskytovatel prohlašuje, že je oprávněný poskytovat služby, které jsou předmětem této Smlouvy.

7. Objednatel i poskytovatel prohlašují, že předmět nájmu blíže specifikovaný v čl. III. odst. 4 této Smlouvy je podle stavebně technického určení vhodný pro účel užívání dle odst. 5 tohoto článku Smlouvy.

IV.

Nájemné a náhrada nákladů za služby spojené s užíváním předmětu nájmu

1. Za užívání předmětu nájmu blíže specifikovaného v čl. III. odst. 4 této Smlouvy se poskytovatel zavazuje platit objednateli nájemné, jehož výše byla stanovena na základě Nabídky poskytovatele, a to takto:

nájemné za užívání předmětu nájmu činí

ročně částku ve výši

tj. **měsíčně částku ve výši**

Nájemné za užívání předmětu nájmu je osvobozeno od DPH dle ustanovení § 56a odst. 1 zák. č. 235/2004 Sb., zákona o dani z přidané hodnoty, ve znění pozdějších předpisů.

2. Po uplynutí každého kalendářního roku je objednatel oprávněn jednostranně zvýšit dohodnutou výši nájemného, a to i bez souhlasu poskytovatele, o průměrnou roční míru inflace za uplynulý kalendářní rok, publikovanou Českým statistickým úřadem. Takto upravená výše nájemného bude platná od následujícího měsíce po oficiálním zveřejnění indexu průměrné roční míry inflace Českým statistickým úřadem. Poskytovatel se zavazuje respektovat tyto úpravy nájemného a tyto hradit na základě vystavené faktury.
3. Úhrada za užívání nebytových prostor bude poskytovatelem hrazena v pravidelných měsíčních platbách na základě faktur a to vždy zpětně.
4. Poskytovatel se zavazuje společně s nájemným hradit i náklady na služby spojené s užíváním předmětu nájmu spočívající v dodávce elektrické energie, tepla, vodného, stočného. Smluvní strany se dohodly, že podmínky dodávek elektřiny, tepla a vody včetně způsobu měření a úhrady jsou specifikovány v příloze č. 2 této Smlouvy. Služby budou zatíženy DPH v sazbách DPH platných ke dni uskutečnění zdanitelného plnění faktury.
5. Nájemné a úhrada za služby spojené s užíváním předmětu nájmu bude poskytovatelem hrazena objednateli měsíčně na účet vedený u ČNB Ústí nad Labem, č. ú. 19-
 na základě daňové dokladu vystaveného objednatel a je splatné do 20. dne následujícího kalendářního měsíce, za který je úhrada prováděna. Dnem zaplacení je den, kdy byla platba připsána na účet objednatele.
6. Poskytovatel si zajistí sám a na své náklady dodání kontejnerů (popelnic) a odvoz komunálního odpadu.
7. Poskytovatel je povinen si na své náklady zajistit internetové připojení pro účely povinné elektronické evidence tržeb a objednatel umožní poskytovateli internetové připojení za předpokladu, že způsob připojení nebude ohrožovat bezpečnost věznice. Poskytovatel nesmí internetové připojení použít pro jiné účely.

8. Poskytovatel je povinen dodržovat tyto podmínky provozu přímé telefonní linky:
 - a) telefonní přístroj umístit na předem stanoveném a neměnném místě,
 - b) v případě potřeby změny umístění přístroje je třeba předchozí souhlas objednatele,
 - c) nepovoluje se na danou linku připojovat další telefonní přístroje (podvojná linka),
 - d) kabelové připojení telefonní linky v prostorách objektu objednatele může provádět pouze odborný zaměstnanec objednatele,
 - e) při vstupu do objektu objednatele je nepřípustné nosit mobilní telefony všech typů a zřizovatelů,
 - f) vlastní telefonní přístroj dané linky bude v mimopracovní době poskytovatelem umístěn v uzamčené místnosti bez možnosti jeho zneužití,
 - g) případné přečíslování nahlásí poskytovatel předem písemně vedoucímu oddělení logistiky objednatele a veškeré technické požadavky budou předem projednány,
 - h) zamezit přístupu vězněných osob k telefonnímu přístroji.

9. V případě, že poskytovatel bude v prodlení se zaplacením nájemného či náhrady nákladů za služby, zavazuje se uhradit objednateli úrok z prodlení ve výši 0,1% z dlužné částky za každý i započatý den prodlení.

10. Zaplacením úroku z prodlení není jakkoli dotčen nárok objednatele na náhradu škody; nárok na náhradu škody je objednatel oprávněn uplatnit vedle úroku z prodlení v plné výši.

11. Dne [REDAKCE] proběhla ve Vazební věznici Litoměřice Bezpečnostní komise, kde byla na základě návrhu schválen bezdrátový telefon s omezeným dosahem pro účely pronajímané kantýny. Provolané telefonní hovory budou fakturovány v následujícím měsíci po uskutečnění, na základě podkladů z oddělení logistiky. Služba bude zatížena DPH v sazbě DPH platné ke dni uskutečnění zdanitelné plnění faktury.

V.

Předání a převzetí pronajatých nebytových prostor

1. Smluvní strany se dohodly, že pronajaté nebytové prostory budou objednatelem předány poskytovateli do užívání nejpozději ke dni nabytí účinnosti této Smlouvy. Poskytovatel se zavazuje pronajaté nebytové prostory převzít. O předání a převzetí předmětu nájmu bude smluvními stranami sepsán protokol. Od okamžiku protokolárního převzetí předmětu nájmu poskytovatelem odpovídá poskytovatel za škodu, která na tomto majetku vznikne.

2. Objednatel v dohodnutý den předá poskytovateli klíče od vstupních dveří do prodejny k výhradnímu používání. Objednateli zůstane k dispozici jeden klíč od prodejny, který bude uložen v zapečetěné schránce na operačním středisku objednatele. Objednatel je oprávněn tento klíč použít pouze v případě nenadálé události, přičemž tuto skutečnost neprodleně oznámí poskytovateli a pořídí protokolární úřední zápis.

3. Vybavení potřebnými provozními předměty, jakož i materiálem a zásobami zboží si zajišťuje poskytovatel vlastními prostředky a na svůj náklad.

VI.

Práva a povinnosti poskytovatele

1. Poskytovatel je povinen užívat pronajaté nebytové prostory výhradně k účelu dohodnutému v této Smlouvě a tyto udržovat ve stavu způsobilém k tomuto užívání. Poskytovatel se zavazuje provádět potřebnou údržbu, úpravy a opravy pronajatého majetku.
2. Stavební úpravy ve smyslu úprav dle odst. 1 tohoto článku je poskytovatel oprávněn provádět pouze s předchozím písemným souhlasem objednatele a na své vlastní náklady. Objednatel není v případě skončení nájemního vztahu povinen uhradit poskytovateli jím účelně vynaložené náklady a poskytovatel je povinen ke dni skončení nájmu uvést předmět nájmu do původního stavu, nedohodne-li se písemně s objednatelům jinak.
3. Poskytovatel je povinen provádět kontrolu stavebně technického stavu pronajatých nebytových prostor.
4. Nedohodnou-li se smluvní strany jinak, je poskytovatel povinen ke dni skončení nájemního vztahu odevzdat předmět nájmu v takovém stavu, v jakém ho převzal, s přihlédnutím k obvyklému opotřebení. Nesplní-li tuto povinnost, souhlasí s tím, aby objednatel vyklidil pronajaté prostory sám s tím, že věci poskytovatele budou uloženy ve skladu objednatele. Veškeré náklady s tímto spojené uhradí poskytovatel.
5. Poskytovatel je povinen v pronajatých prostorách dodržovat obecně závazné právní předpisy, které se na příslušnou obchodní činnost vztahují, za dodržování hygienických, bezpečnostních a protipožárních předpisů a dále je povinen respektovat interní předpisy objednatele upravující provoz věznice, s nimiž byl seznámen.
6. Poskytovatel se zavazuje po dobu trvání smluvního vztahu i po jeho ukončení, zachovávat mlčenlivost o všech skutečnostech, o kterých se dozví od objednatele, nebo v souvislosti s plněním smlouvy. Poskytovatel odpovídá i za porušení mlčenlivosti svými zaměstnanci.
7. Poskytovatel je povinen umožnit vstup do pronajatých nebytových prostor osobám pověřeným objednatelům za účelem kontroly technického stavu předmětu nájmu, jeho řádného užívání, dodržování podmínek této Smlouvy a dodržování předpisů bezpečnosti a ochrany zdraví při práci a požární ochrany nebo v souvislosti s prováděním údržby, oprav a rekonstrukcí objektu a tomuto v případě potřeby přizpůsobit svoji činnost. Při prováděných kontrolách poskytne poskytovatel objednatelům součinnost. Poskytovatel umožní vstup do užívaných prostor rovněž orgánům státní kontroly a orgánům ochrany veřejného zdraví i kontrolním orgánům objednatele, Generálního ředitelství VS ČR a Ministerstva spravedlnosti ČR. Vstup těchto osob bude uskutečněn pouze v doprovodu poskytovatele nebo jím určeného pracovníka.
8. Poskytovatel odpovídá za zničení, odcizení a za jakékoli znehodnocení věcí, nalézajících se v pronajatém prostoru.
9. Poskytovatel není oprávněn přenechat předmět nájmu, ani jeho část do podnájmu nebo do jiného užívání další osobě.
10. S nájmem prodejny je spojena povinnost poskytovat služby spočívající v provozu prodejny potravin (kantýny) pro zaměstnance a prodejny s potravinářským, drogistickým a průmyslovým zbožím pro vězněné osoby vykonávající trest odnětí svobody nebo výkonu vazby ve věznici.
11. Poskytovatel se zavazuje zajistit provoz prodejny pro zaměstnance a pro vězně v pracovních dnech v rozsahu minimálně od 6:30 do 13:00 hodin, dále dle provozních

potřeb objednatele na základě předchozí dohody s poskytovatelem. Provozní dobu lze upravit pouze po vzájemné dohodě mezi objednatelem a poskytovatelem.

12. Poskytovatel se zavazuje, na základě požadavků objednatele, obvykle čtyřikrát v týdnu, připravit zboží pro zajištění nákupů vězňených osob.
13. Příchod zaměstnanců poskytovatele je povolen nejdříve v 5:00 hodin, odchod nejpozději v 18:00 hodin, pokud se smluvní strany nedohodnou jinak.
14. Objednatel umožní poskytovateli vjezd dopravních prostředků do areálu věznice jen za přímého dozoru příslušníka vězeňské služby a za účelem zajištění zásobování prodejny zbožím. Zavážení zboží do prodejny je omezeno pouze na pracovní dny v časech od 7.00 hod do 15.00 hod. Poskytovatel bere na vědomí, že objednatel provádí prohlídku veškerého dováženého zboží se zaměřením na předměty, které by mařily účel výkonu trestu odnětí svobody, a tím může docházet ke zdržení při odbavování vozidla při vjezdu do prostor objednatele. Při prohlídce zboží je poskytovatel povinen objednateli poskytnout součinnost. V případě, že budou nalezeny zakázané věci uvedené v odst. 16. tohoto článku Smlouvy, může objednatel zakázat vjezd nebo vstup dopravci nebo osobě, u které byly zakázané věci nalezeny.
15. Poskytovatel zajistí pro nákupy vězňených osob nabídku minimálního sortimentu zboží stanoveného vnitřním řádem věznice. Přehled minimálního sortimentu zboží je uveden v příloze č. 3 této Smlouvy. Objednatel je oprávněn tento minimální sortiment zboží průběžně aktualizovat. Zaktualizovanou nabídku zboží předloží poskytovatel VOVaT minimálně 1 týden před změnou cen. Poskytovatel na základě minimálního sortimentu zpracuje pro potřebu objednatele nabídkový list obsahující kompletní sortiment prodejny včetně závazných cen, přičemž nabídne dostatek levného zboží v nejžádanějších druzích zboží, zejména čaje, kávy, cukru, konzerv, cukrovinek, mléčných výrobků, trvanlivých uzenin, tabáku, nealkoholických nápojů a základních hygienických potřeb. Dále nabídne vybrané doplňky stravy a vitamíny, které budou předem schváleny objednatelem. Prodej zboží nad rámec tohoto sortimentu a sortimentu s bezpečnostním rizikem je poskytovateli povolen pouze v odůvodněných případech po schválení vedoucím oddělení výkonu trestu a vedoucím oddělení výkonu vazby.
16. Poskytovatel bere na vědomí, že v prodejně je zakázáno prodávat alkoholické nápoje včetně piva, omamné a psychotropní látky, mobilní telefony včetně jejich příslušenství (sim karty, nabíjecí kupony), nahrávací, komunikační a spojovací prostředky, audiovizuální techniku a jejich nosiče, zbraně a další předměty, které by mařily účel výkonu trestu odnětí svobody.
17. Poskytovatel se zavazuje zajistit dostatečné zásoby minimálního sortimentu zboží pro uskutečnění nákupů vězňených osob, zejména jednorázových nákupů základních věcí osobní potřeby. Poskytovatel se dále zavazuje zajistit po celou dobu plnění nepřetržitou dostupnost zboží uvedeného v příloze č. 5 této Smlouvy – Spotřební koš. Ustanovení čl. VI. odst. 18 této Smlouvy platí i u druhů zboží uvedených v příloze č. 5 Smlouvy, a to po celou dobu trvání této Smlouvy.
18. Poskytovatel se zavazuje při prodeji zboží dodržovat ustanovení § 31 odst. 2 vyhlášky č. 345/1999 Sb., dle kterého ceny zboží v jím provozované prodejně ve věznici nesmějí přesahovat ceny obvyklé ve městě Litoměřice. Zboží nepřekročí průměrnou cenu stejného druhu zboží, za jakou je prodáváno ve třech sortimentem obdobných prodejnách (dále jen „referenční prodejny“). Pokud konkrétní druh (značka) zboží nebude v některé z referenčních prodejen nabízen k prodeji, bude pro účely posouzení výše ceny z hlediska

§ 31 odst. 2 vyhlášky č. 345/1999 Sb. a tohoto článku Smlouvy, průměrná cena stanovena jen z cen těch referenčních prodejen, které daný konkrétní druh (značku) zboží k prodeji nabízí (tj. průměrná cena může být v takovém případě stanovena z cen zboží ve dvou nebo i jen v jedné referenční prodejně). Pokud konkrétní druh (značku) zboží nenabízí k prodeji žádná z referenčních prodejen, bude pro účely posouzení výše ceny zohledněna cena zboží, které svým složením nejvíce odpovídá posuzovanému zboží. V případě, že ceny zboží nejsou v souladu s tímto článkem Smlouvy, je poskytovatel povinen ceny neprodleně adekvátně snížit na základě upozornění objednatele. Pro případ porušení tohoto článku Smlouvy poskytovatelem, bylo dohodnuto, že objednatel má právo od této Smlouvy odstoupit. Odstoupení je účinné od okamžiku doručení písemného odstoupení objednatele poskytovateli.

19. Zaměstnancům poskytovatele není povolen vstup do ostatních prostor budovy Věznice, které jsou obecně nepřístupné veřejnosti, pokud to nevyžadují jejich pracovní povinnosti.
20. Poskytovatel eviduje, prošetřuje, vyřizuje a odškodňuje veškeré úrazy svých zaměstnanců vzniklé v užívaných prostorách prodejny a budovy věznice.
21. Poskytovatel se zavazuje strpět na dobu nezbytně nutnou přerušení, nebo omezení užívání pronajatých prostor z důvodu údržby, oprav a úprav prováděných objednatelem, jakožto i v důsledku mimořádných událostí. Poskytovatel nemá právo na slevu a na náhradu skutečné škody, která mu z tohoto důvodu vznikla. Poskytovatel nemá právo na náhradu ušlého zisku ani na přidělení náhradních prostor.
22. Poskytovatel je povinen dodržovat předpisy a pokyny objednatele ve vstupu do objektu a styku s vězňnými osobami. Objednatel si vyhrazuje právo zakázat vstup zaměstnanci poskytovatele nebo dalším osobám v případě porušení zásad chování při styku s vězňnými osobami.
23. Po ukončení provozu jsou zaměstnanci poskytovatele povinni denně před svým odchodem užívané prostory zkontrolovat z hlediska bezpečnosti (oheň, elektřina, voda a vniknutí neoprávněných osob) a řádně uzamknout.
24. Významné činnosti při plnění této Smlouvy spočívající ve faktickém prodeji a rozvozu zboží prodáváného v prodejně, tj. činnosti konkrétních prodavačů/prodavaček v prodejně musí být plněny přímo poskytovatelem. Tyto činnosti nelze zajišťovat poddodavately. Poskytovatel je povinen zajistit faktický prodej a rozvoz zboží prodáváného v kantýně prostřednictvím prodavačů, které uvedl a doložil objednateli před podpisem Smlouvy. V případě změny těchto prodavačů je poskytovatel povinen o této změně informovat kontaktní osobu objednatele, kterou je pan [REDACTED]: [REDACTED], a to před provedením této změny. Noví prodavači musí splňovat podmínky uvedené v čl. 8 Výzvy. Poskytovatel je povinen doložit u všech zaměstnanců, kteří budou pracovat v prodejně (kantýně) Věznice, trestní bezúhonnost formou výpisu z rejstříku trestů ne staršího 90 dnů. Poskytovatel je dále povinen u každého zaměstnance před prvním vstupem do Věznice předložit 2 ks fotografie o rozměrech 3,5 a 4,5 cm a vyplněné poučení o zásadách chování při styku s vězňnými osobami dle pokynu objednatele.

VII.

Práva a povinnosti objednatele

1. Objednatel je povinen odevzdat pronajaté nebytové prostory poskytovateli ve stavu způsobilém ke smluvenému užívání a zabezpečovat podmínky pro řádné plnění služeb, jejichž poskytování je s užíváním pronajatých nebytových prostorů spojeno.
2. Objednatel je povinen včas upozornit poskytovatele na jakékoli skutečnosti (zejména pak uvažované stavební úpravy, opravy, sanitární dny atp.), které by mohly mít vliv na způsob užívání předmětu nájmu a dodržování jeho povinností daných touto Smlouvou.
3. Objednatel je povinen poskytovatele seznámit s podmínkami vstupu do objektu Věznice a se zásadami pro kontakt s vězni.
4. Finanční prostředky za bezhotovostní nákupy vězněných osob budou poskytovateli hrazeny ze strany objednatele na základě daňového dokladu – faktury (dále jen – faktury). Splatnost faktury je nejméně 15 dnů ode dne vystavení faktury objednateli. V případě prodlení s úhradou faktury objednatel uhradí poskytovateli úrok z prodlení ve výši 0,1 % z dlužné částky za každý i započatý den prodlení.

VIII.

Doba trvání Smlouvy

1. Tato Smlouva se uzavírá v souladu s § 27 odst. 2 zákona č. 219/2000 Sb., o majetku České republiky a jejím vystupování v právních vztazích, ve znění pozdějších předpisů a v souladu s § 179 odst. 2 ZZVZ, **na dobu určitou, a to na dobu 5 let ode dne účinnosti této Smlouvy.**
2. **Poskytovatel se zavazuje zahájit provoz prodejny nejpozději následující pracovní den po účinnosti Smlouvy.** V následujících dvou pracovních dnech po zahájení provozu prodejny nebude objednatel vůči poskytovateli uplatňovat sankce uvedené v čl. X odst. 4 této Smlouvy, pokud poskytovatel po dohodě s objednateltem zajistí nákupy vězněných osob jiným vhodným způsobem. O vhodnosti takového způsobu rozhoduje objednatel.
3. Před uplynutím doby, na kterou je tato Smlouva uzavřena, může být Smlouva ukončena dohodou, výpovědí nebo odstoupením od Smlouvy v případech sjednaných v této Smlouvě.
4. Smluvní strany mohou Smlouvu vypovědět i bez uvedení důvodu v šestiměsíční výpovědní lhůtě, která počíná běžet od prvního dne následujícího měsíce po doručení písemné výpovědi druhé smluvní straně.
5. Objednatel je oprávněn Smlouvu jednostranně vypovědět rovněž v případě mimořádné situace, která bude vyžadovat účinná opatření k zajištění bezpečnosti a vyvstane-li tak vlastníku budovy potřeba k využití poskytovatelem využívaného prostoru. Výpověď bude v takovém případě účinná uplynutím 24 hodin od doručení písemné výpovědi poskytovateli.
6. Objednatel je dále oprávněn vypovědět tuto Smlouvu rovněž v případech:
 - a) je-li poskytovatel jakožto nájemce v prodlení s placením nájemného nebo faktur dle čl. IV. o více než 15 dní,

- b) pokud poskytovatel opakovaně porušuje své povinnosti podle této Smlouvy, a to bez ohledu na to, zdali v přiměřené lhůtě provedl opatření k nápravě. Opakovaným porušením povinností poskytovatelem se pro účely této Smlouvy rozumí porušení jakýchkoliv povinností poskytovatele dle této Smlouvy v nejméně třech případech (může se tedy jednat o opakované porušení jedné a téže povinnosti nebo o porušení tří a více různých povinností dle Smlouvy),
- c) pokud poskytovatel nezahájí provoz prodejny do 3 pracovních dnů od účinnosti Smlouvy.

Výpovědní lhůta je v případech uvedených v tomto odstavci Smlouvy 14denní a počíná běžet od prvního dne následujícího po doručení písemné výpovědi druhé smluvní straně.

IX. Realizace nákupů

1. Zaměstnanci objednatele, příp. třetí osoby, provádí nákupy v prodejně pro zaměstnance v hotovosti.
2. Vězněné osoby provádí nákupy v prodejně pro vězněné osoby bezhotovostně.
3. Poskytovatel bere na vědomí a zavazuje se realizovat nákupy vězněných osob následujícím způsobem:
 - a) Před vlastním nákupem je prodávajícimu zaměstnanci poskytovatele (dále jen „prodávající“) předložen tiskopis objednávky s vyznačenou maximální částkou, se kterou může vězněná osoba disponovat.
 - b) Po uskutečněním nákupu vyznačí prodávající na tiskopise v kolonce „nákup Kč“ celkovou výši ceny nákupu. Přitom neposkytne nakupujícímu zboží nad uvedenou částku, se kterou může vězněná osoba disponovat. Odsouhlasení výše ceny nákupu potvrdí vězněná osoba svým podpisem.
 - c) O celkové výši ceny uskutečněných denních nákupů si vede prodávající svou vlastní evidenci - přehled denní tržby, přičemž evidence musí být natolik podrobná, aby bylo možné určit čas, cenu a množství každého druhu zboží, které poskytovatel prodá. Evidenci je poskytovatel povinen uchovávat po celou dobu účinnosti této Smlouvy a objednateli předložit, pokud jej objednatel vyzve k jejímu předložení. Tiskopisy o uskutečněných nákupech vězněných osob společně s podkladem pro fakturaci (dodací list) předkládá prodávající (po ukončení denních nákupů) na oddělení ekonomické věznice, kde je výše nákupů společně odsouhlasena prodávajícím a pokladní objednatele.
 - d) Částka denní tržby za nákupy vězněných osob je vyplacena poskytovateli nebo jím pověřené osobě bezhotovostním převodem na účet poskytovatele na základě vystaveného daňového dokladu.

X. Smluvní pokuty

1. V případě prokázaného porušení povinnosti mlčenlivosti dle čl. VI odst. 6 této Smlouvy je poskytovatel povinen zaplatit smluvní pokutu ve výši za každý jednotlivý případ.
2. V případě, že ceny zboží v prodejně nesplňují požadavky dle čl. VI. odst. 18 této Smlouvy a poskytovatel vytykané překročení cen zboží v přiměřené lhůtě neodstraní, je povinen


zaplatit objednateli smluvní pokutu ve výši 1 [REDACTED]
za každý jednotlivý druh zboží.

3. V případě porušení povinností dle čl. III. odst. 3, čl. VI. odst. 15, 16 nebo 17 této Smlouvy je poskytovatel povinen zaplatit smluvní pokutu ve výši [REDACTED] za každý jednotlivý případ.
4. V případě porušení povinností dle čl. VI. odst. 24 a čl. VIII. odst. 2 této Smlouvy je poskytovatel povinen zaplatit smluvní pokutu ve výši [REDACTED] za každý jednotlivý případ.
5. Výše uvedenými smluvními pokutami není dotčen nárok objednatele na náhradu škody; nárok na náhradu škody je objednatel oprávněn uplatnit vedle smluvní pokuty v plné výši.
6. Smluvní pokuty dle tohoto článku Smlouvy mohou být uděleny i opakovaně, pokud poskytovatel nezjedná nápravu v přiměřené lhůtě po písemné výzvě objednatele ke zjednání nápravy.

XI.

Zpracování osobních údajů

1. Poskytovatel jako zpracovatel se zavazuje, že technicky a organizačně zabezpečí ochranu zpracovávaných osobních údajů v souladu s článkem 32 obecného nařízení o ochraně osobních údajů tak, aby nemohlo dojít k neoprávněnému nebo nahodilému přístupu k údajům, jejich změně, zničení či ztrátě, neoprávněným přenosům, k jinému neoprávněnému zpracování, jakož i k jinému zneužití. Zajistí, aby byly technicky a organizačně nepřetržitě po dobu zpracovávání údajů zabezpečeny veškeré povinnosti zpracovatele osobních údajů vyplývající z obecného nařízení o ochraně osobních údajů a jiných právních předpisů upravujících ochranu osobních údajů.
2. Poskytovatel jako zpracovatel smí zpracovávat pouze takové osobní údaje, které souvisí s předmětem Smlouvy. Zakázáno je zpracování zvláštních kategorií osobních údajů ve smyslu obecného nařízení o ochraně osobních údajů. Zpracovávané osobní údaje odsouzených:
 - a) kategorie osobních údajů (dále jen „kategorie OÚ“) č. 1: jméno,
 - b) kategorie OÚ č. 2: příjmení,
 - c) kategorie OÚ č. 3: variabilní symbol vězněné osoby
 - d) kategorie OÚ č. 4: datum narození
3. Osobní údaje budou zpracovávány za účelem zaplacení zakoupeného zboží.
4. Osobní údaje budou zpracovávány v listinné podobě.
5. Osobní údaje budou poskytovatelem jako zpracovatelem uchovávány pouze po dobu platnosti Smlouvy. Po skončení platnosti Smlouvy je poskytovatel povinen veškeré osobní údaje podle odstavce 2 vymazat včetně všech jejich kopií. Povinnost jejich smazání nevznikne, pokud bude jejich další zpracovávání vyžadováno právem Evropské unie nebo právním řádem České republiky.
6. Poskytovatel jako zpracovatel se zavazuje, že zpracovávání osobních údajů bude zabezpečeno zejména následujícím způsobem:
 - a) k osobním údajům budou mít přístup pouze oprávněné osoby firmy, které budou mít zpracovatelem stanoveny podmínky a rozsah zpracovávání osobních údajů;

- b) osobní údaje budou zpracovávány v prostorách, do nichž budou mít přístup pouze oprávněné osoby zpracovatele;
 - c) oprávněné osoby zpracovatele, které zpracovávají osobní údaje, jsou povinny zachovávat mlčenlivost o osobních údajích a o bezpečnostních opatřeních, jejichž zveřejnění by ohrozilo jejich zabezpečení. Zpracovatel zajistí jejich prokazatelné zavázání k této povinnosti.
7. Poskytovatel jako zpracovatel bude věznicí jako správci poskytovat veškeré informace potřebné k provádění kontroly, monitorování a doložení toho, že byly splněny povinnosti stanovené v článku 28 obecného nařízení o ochraně osobních údajů, a umožní audity, včetně inspekcí prováděné správcem a k těmto auditům přispěje svou součinností.
 8. Za porušení povinnosti součinnosti specifikované v předchozím odstavci je poskytovatel povinen uhradit věznicí smluvní pokutu ve výši , a to za každý jednotlivý případ porušení povinnosti.
 9. Poskytovatel jako zpracovatel se zavazuje, že bude řádně a neprodleně ohlašovat případná porušení zabezpečení osobních údajů správci, který situaci vyhodnotí a zváží další postup včetně ohlašovací povinnosti dozorovému úřadu (Úřad pro ochranu osobních údajů) a subjektu údajů.
 10. Poskytovatel jako zpracovatel bude věznicí jako správci osobních údajů nápomocna při zajišťování souladu s povinnostmi článků 32 až 36 obecné nařízení o ochraně osobních údajů.

XII.

Závěrečná ustanovení

1. Na právní vztahy, touto Smlouvou založené a v ní výslovně neupravené, se použijí příslušná ustanovení zákona č. 89/2012 Sb., občanský zákoník, ve znění pozdějších předpisů (dále jen „OZ“).
2. Smluvní strany v souladu s ustanovením § 558 odst. 2 OZ vylučují použití obchodních zvyklostí na právní vztahy vzniklé z této Smlouvy.
3. Smluvní strany souhlasně prohlašují, že tato Smlouva není smlouvou uzavřenou adhezním způsobem ve smyslu ustanovení § 1798 a násl. OZ.
4. Jsou-li v této Smlouvě uvedeny přílohy, tvoří její nedílnou součást. Veškeré změny a doplňky této Smlouvy musí být učiněny písemně ve formě číslovaného dodatku k této Smlouvě, podepsaným oprávněnými zástupci obou smluvních stran.
5. Smluvní strany prohlašují, že tato Smlouva obsahuje veškerý projev jejich shodné vůle a mimo ni neexistují žádná ujednání v jiné než písemné formě, která by ji doplňovala, měnila nebo mohla mít význam při jejím výkladu a že se tedy žádná ze smluvních stran nespolehá na prohlášení druhé smluvní strany, které není uvedeno v této Smlouvě, jejích přílohách či dodatcích. Tím není dotčen význam komunikace smluvních stran, včetně pokynů objednatele.
6. Objednatel zveřejní Smlouvu dle zákona č. 340/2015 Sb., o zvláštních podmínkách účinnosti některých smluv, uveřejňování těchto smluv a o registru smluv (zákon o registru smluv), ve znění pozdějších předpisů, v registru smluv spravovaném Ministerstvem vnitra, vše za předpokladu nebrání-li uveřejnění zvláštní předpis. Poskytovatel prohlašuje, že Smlouva neobsahuje obchodní tajemství.

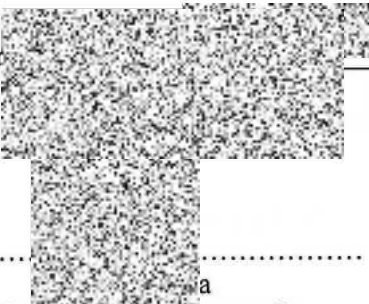
Č. j.: VS - 217949/ČJ-2021-8014PR

7. Za doručení písemnosti druhé smluvní straně se považuje rovněž doručení do datové schránky této smluvní strany.
8. Tato Smlouva vstupuje v platnost dnem jejího podpisu oběma smluvními stranami a nabývá účinnosti dnem jejího uveřejnění v registru smluv, nejdříve však dnem 01. 05. 2022.

XIII. Seznam příloh

Nedílnou součástí této Smlouvy jsou tyto přílohy:

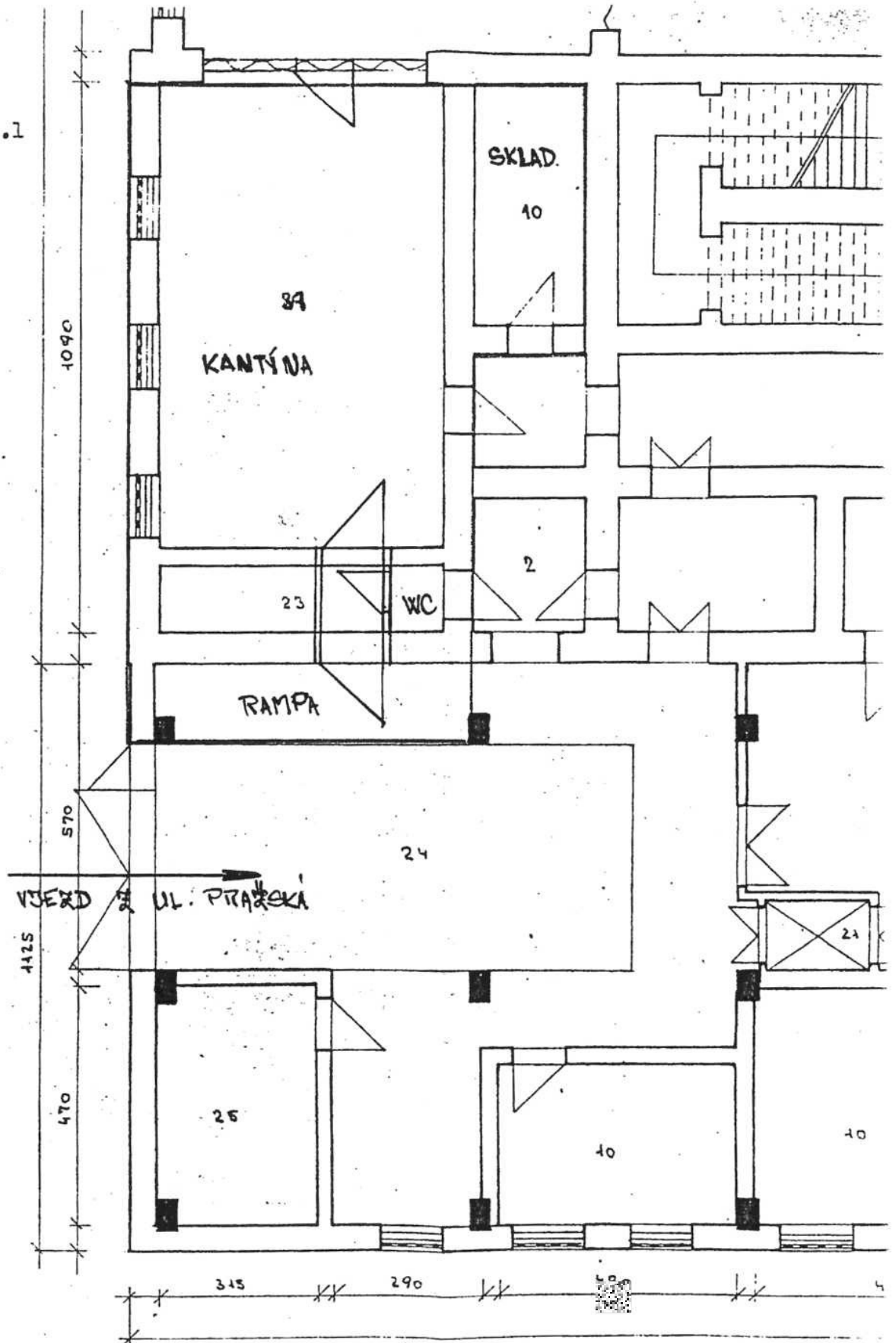
- Příloha č. 1 – Bližší specifikace předmětu nájmu – Situační plánek
- Příloha č. 2 – Způsob rozúčtování cen a úhrad za poskytnuté plnění a služby spojené s užíváním předmětu nájmu
- Příloha č. 3 - Sortiment zboží
- Příloha č. 4 - Seznam minimálního a nepovoleného sortimentu
- Příloha č. 5 – Spotřební koš – nabídková cena

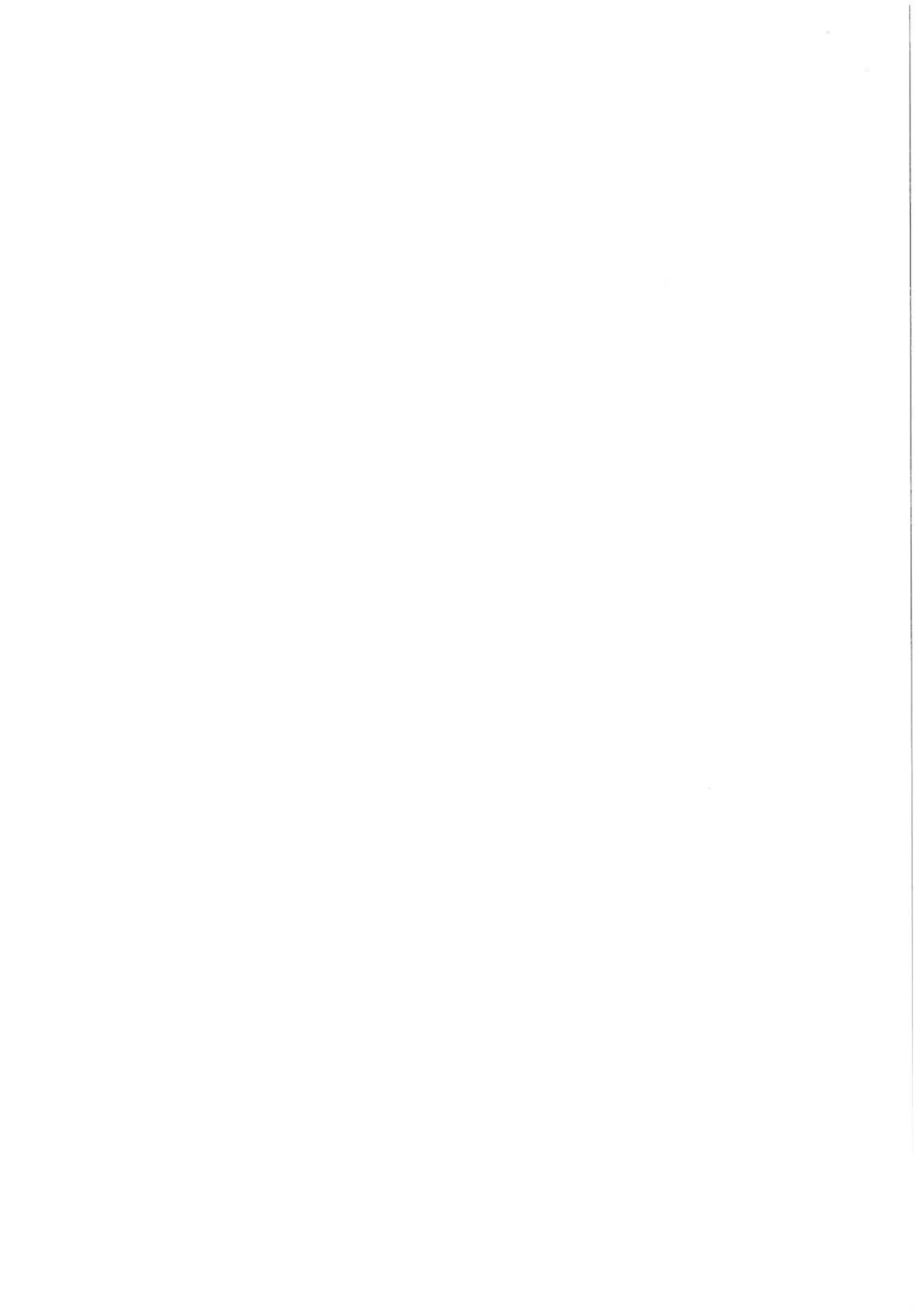
V Litoměřicích

.....
plk. ing. Otakar Hamerník
ředitel Vazební věznice Litoměřice

V Litoměřicích

Mgr. Zuzana Pokorná
jednatelka společnosti
Kantýny AZ, s.r.o.

Příloha č.1





**Příloha č.2 ke smlouvě o nájmu prostoru a provozování prodejny potravinářského,
drogistického a průmyslového zboží (kantýny)**

Úhrada nákladů za energie – kantýna

Platba za dodávku elektrické energie:

Cena elektrické energie za 1 kWh pro konkrétní období bude oznámena poté, kdy bude známa cena silové elektřiny pro konkrétní období a bude vydáno cenové rozhodnutí Energetického regulačního úřadu o souvisejících platbách v elektroenergetice pro konkrétní období.

Měsíční spotřeba je stanovena kvalifikovaným odhadem na 531,55 kWh.

Platba za konkrétní měsíc bude stanovena jak o součin průměrné ceny a stanovené spotřeby elektrické energie.

Platba za dodávku vody:

Cena vody za 1 m³ pro konkrétní období bude oznámena vždy poté, co ji pro konkrétní období oznámí společnost SČVK, a.s..

Měsíční platba bude účtována ve výši ceny 1 m³.

Platba za dodávku teplé vody:

Předpokládaná cena tepla pro ohřev teplé vody za 1 GJ bude oznámena vždy poté, co ji oznámí dodavatel tepla – ENERGIE Holding, a.s.

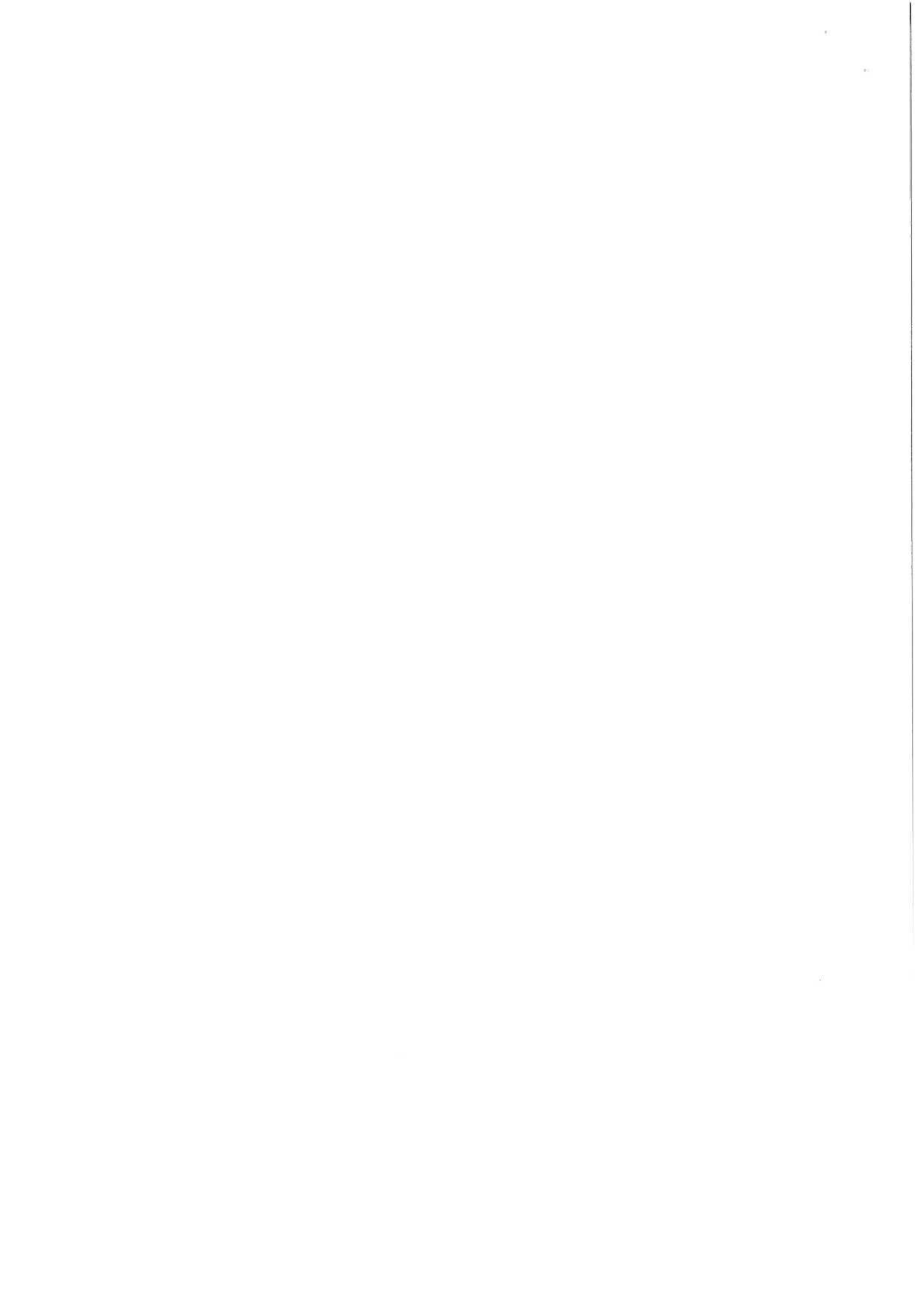
Spotřeba tepla na ohřev teplé vody je stanovena kvalifikovaným odhadem na 0,75 GJ měsíčně.

Platba za dodávku tepla (topení):

Platba za dodávku tepla za topení bude vypočtena podle skutečné spotřeby tepla VV Litoměřice a poměru využívané plochy podle vzorce: měsíční spotřeba tepla v GJ krát předpokládaná cena za GJ, zveřejněná dodavatelem tepla – ENERGIE Holding, a.s. krát využívaná plocha (0,0043 z celkové podlahové plochy věznice).

Ceny energií budou aktualizovány vždy při změně cen energií dodavateli, dodávajícími energie do věznice.

Spotřeba el. energie bude přepočtena na aktuální stav elektrických spotřebičů.




Příloha č. 4

SEZNAM MINIMÁLNÍHO A NEPOVOLENÉHO SORTIMENTU ZBOŽÍ V PRODEJNĚ VĚZNICE

1. Minimální sortiment

Minimální sortiment zboží je ustanoven vnitřním řádem věznice v čl. 16, odst. 3.

(1) Podle zákona č. 169/1999 Sb. (ust. § 23 odst. 2) je stanoven minimální sortiment zboží vězeňské prodejny takto:

- a) Potraviny, pochutiny, nápoje:
 1. pečivo (např. chléb, rohlíky, záviny, bábovky, vánočky),
 2. trvanlivé pečivo (např. slané tyčinky, piškoty, oplatky),
 3. cukrovinky (např. řezy, žvýkačky, čokolády, bonbóny, balené zmrzlinářské výrobky),
 4. trvanlivé salámy a uzeniny, pomazánky, paštiky a konzervy (např. kompoty),
 5. pochutiny (např. hořčice, kečup, sůl, koření, cukr, nízkokalorické sladidlo, med),
 6. ovesné vločky, těstoviny, rýže,
 7. mléčné výrobky (např. mléko, jogurt, sýry, máslo, kondenzované mléko),
 8. instantní potraviny (např. polévky, mléko, smetana, kakao, nápoje, kávovinové směsi),
 9. nápoje (např. balená voda, sirup, džus, nektar, limonády),
 10. čaj (např. ovocný, bylinný, černý, porcovaný, sypaný, instantní),
 11. káva (např. rozpustná, mletá),
 12. vitamíny (bez obsahu minerálních a dalších účinných látek),
 13. sezónní zelenina a ovoce (např. rajčata, papriky, okurky, ředkvičky, kedlubny, mrkev, jablka, pomeranče, citróny, hroznové víno).
- b) Drogistické a průmyslové zboží:
 1. toaletní potřeby (např. hřeben, kartáček na zuby, zubní pasta, mýdlo, šampon, kondicionér, prostředky na holení, prostředky k ošetření pleti po holení, pleťové krémy a mléka, opalovací a ochranné krémy, etue a pouzdro na mýdlo, pouzdro na kartáček na zuby, zrcátko, prací prostředky), visací zámek,
 2. hygienické potřeby (např. toaletní papír, ubrousky, kapesníky, hygienické vložky, hygienické tampóny, vata, prezervativy),
 3. tabákové výrobky a kuřácké potřeby (např. cigarety, tabák, doutníky, cigaretové dutinky, cigaretové papírky, pomůcky k balení , tabat'erka, zápalky, zapalovače, kamínky do zapalovače),
 4. prostředky k vedení korespondence a telefonování (např. dopisní papír, obálky, pohlednice, poštovní známky, telefonní karty, sešity a poznámkové bloky, pryž, ořezávátko, psací potřeby včetně pastelek, fixů),
 5. jídelní potřeby (např. polévková lžice čajová lžička, příbor UH, hrnek),
 6. spodní prádlo (např. ponožky, slipy, trenýrky),
 7. společenské hry, tiskoviny (např. noviny, časopisy).

2. Nepovolený sortiment

Seznam nepovoleného zboží:

- Tlakové nádoby
- Zboží baleno ve skle
- Maso, rostlinné oleje, pepř, brambory
- Tuše všech odstínů
- Makety zbraní, mobilních telefonů, tabletů
- Nářadí, nože a jiné ostré předměty, které by bylo možno použít jako zbraně
- Alkoholické nápoje včetně piva
- Okena, Iron a další podobné čisticí prostředky
- Alpa, drogy, léčiva
- Výrobky obsahující líh, alkohol, hořlaviny a jiné těkavé látky
- Pyrotechnické zboží
- Fotoaparáty, filmy, videokazety, audiokazety, přenosné telefony
- Sázkové hry (např. Sazka, sportka), losy
- Tiskoviny propagující národnostní, etnickou, rasovou, náboženskou nebo sociální nesnášenlivost, fašismus a podobná hnutí, násilí, krutost, jakož i tiskoviny nebo materiály obsahující popis výroby a použití psychotropních látek, jedů a výbušnin, pornografické tiskoviny
- Potraviny podléhající rychlé zkáze, potraviny obsahující semena máku setého, potraviny porcované, s výjimkou potravin vakuovaných nebo v originálním balení s vyznačením doby trvanlivosti, jakož i potraviny, které je nutno dále tepelně upravovat
- Muškátový oříšek,

