

PJ OVA

Dodatek č. 1

k nájemní smlouvě č. 2927810510 o nájmu pozemku
uzavřené mezi níže uvedenými smluvními stranami
Smlouva je u nájemce vedená pod číslem 02078-2013-PJ OVA

Obchodní firma: **České dráhy, a.s.**

zapsaná ve veřejném rejstříku - obchodním rejstříku vedeném Městským soudem v Praze, sp. zn. B 8039

sídlo: Praha 1, Nábřeží L. Svobody 1222, PSČ 110 15

zastupující:

adresa pro doručování
písemností: České dráhy, a.s., Regionální správa majetku Brno
Kounicova 26, 611 43 Brno

IČ: 709 94 226

DIČ: CZ70994226

bankovní spojení: Komerční banka, a.s., pobočka Brno

číslo účtu:

ID datové schránky:

variabilní symbol:

(dále jen „**Pronajímatel**“)

a

Obchodní firma: **ČD Cargo, a.s.**

zapsaná ve veřejném - obchodním rejstříku vedeném Městským soudem v Praze, sp.zn. B 12844

sídlo: Praha 7 - Holešovice, Jankovcova 1569/2c, PSČ 170 00

zastupující :

adresa pro doručování
písemností: ČD Cargo, a.s.
Provozní jednotka Ostrava, Nádražní 192, 702 00 Ostrava

IČ: 28196678

DIČ: CZ28196678

bankovní spojení: Československá obchodní banka, a.s.

číslo účtu:

ID datové schránky:

(dále jen „**Nájemce**“)

(společně dále jen „Smluvní strany“)

I.

Smluvní strany se vzájemně dohodly, že Smlouva o nájmu pozemku, uzavřená mezi nimi dne 01. 11. 2010 (dále jen „Smlouva“) se mění níže uvedeným způsobem.

V čl. I. **Předmět smlouvy** se ruší odst. 1. a nahrazuje se novým, tohoto znění:

1. Předmětem nájemní smlouvy je závazek pronajímatele předat předmět nájmu do dočasného užívání nájemci a současně závazek nájemce tento předmět nájmu převzít a platit za jeho užívání nájemné ve výši a způsobem stanoveným touto smlouvou. Předmětem nájmu je část pozemku p. č. 891/29 o výměře 36,00 m² nacházející se v katastrálním území Kunčice nad Ostravicí (714224) v obci Kunčice nad Ostravicí, zapsaný na listu vlastnictví č. 773, vedeného u Katastrálního úřadu pro Moravskoslezský kraj, Katastrální pracoviště Ostrava. (dále jen „předmět nájmu“ nebo „pozemek“).

číslo pozemku p. č. 891/29 dle SAP: 1000/13/2451, IC6100610896

Tímto dodatkem se zároveň ruší příloha č. 2 k nájemní smlouvě a nahrazuje se novou přílohou č. 2 k tomuto dodatku.

V čl. III. **Výše nájemného** se ruší odst. 2. a nahrazuje se novým, tohoto znění:

2. Nájemce zaplatí Pronajímateli za předmět nájmu smluvní cenu. Celkové roční nájemné ve výši ~~stanovené zákonem a je splatné v měsíčních splátkách, a to vždy do 25 dne měsíce následujícího po příslušném měsíci podle splátkového kalendáře. Nájemce se zavazuje platit nájemné příkazem plátce na účet Pronajímatele uvedený v záhlaví Smlouvy podle splátkového kalendáře, který tvoří přílohu č. 1 Smlouvy a je její nedílnou součástí.~~ + DPH ve výši stanovené zákonem a je splatné v měsíčních splátkách, a to vždy do 25 dne měsíce následujícího po příslušném měsíci podle splátkového kalendáře. Nájemce se zavazuje platit nájemné příkazem plátce na účet Pronajímatele uvedený v záhlaví Smlouvy podle splátkového kalendáře, který tvoří přílohu č. 1 Smlouvy a je její nedílnou součástí.

Čl. IV. **Práva a povinnosti smluvních stran** se doplňuje o odst. 14. s následujícím zněním:

14. Oblast BOZP koordinuje pronajímatele. Součástí nájemní smlouvy jsou rizika BOZP ČD, a.s., která jsou přílohou č. 3. této smlouvy. V případě naplnění ustanovení §102 zákoníku práce v platném znění si předají smluvní strany BOZP vzájemně.

II.

1. Smluvní strany jsou si vědomy skutečnosti, že jsou povinnými osobami podle zákona č. 340/2015 Sb., zákon o Registru smluv, a důsledků, které jsou s touto skutečností spojeny. Strany prohlašují, že dospěly ke společnému závěru, že tento Dodatek podléhá povinnosti uveřejnění v registru smluv. Smluvní strany potvrzují, že si za tímto účelem navzájem poskytly informace, které považují za dostatečné. Obě smluvní strany souhlasí s takovým zveřejněním tohoto Dodatku s případnými výjimkami, na které se vztahuje oprávnění znečitelnit jejich obsah.
2. Smluvní strany se shodly na tom, že některá ustanovení tohoto Dodatku obsahují informace, jež nelze poskytnout při postupu podle předpisů upravujících svobodný přístup k informacím, nebo které jsou obchodním tajemstvím, a na které se vztahuje oprávnění znečitelnit jejich obsah před případným zveřejněním v registru smluv podle zákona č. 340/2015 Sb., zákon o registru smluv.
3. Smluvní strany se shodly na tom, že ustanovení tohoto Dodatku, která byla zvýrazněna vyžucením, tvoří informace, které nelze poskytnout při postupu podle předpisů upravujících svobodný přístup k informacím, nebo které jsou obchodním tajemstvím. V registru smluv bude dodatek uveřejněn ve znění, ve kterém budou takto zvýrazněné informace znečitelněny.
4. Smluvní strany se dohodly, že v Dodatku i ve Smlouvě byly barevně zvýrazněny informace, které nelze poskytnout při postupu podle předpisů upravujících svobodný přístup k informacím, nebo které jsou obchodním tajemstvím. V registru smluv bude Dodatek i Smlouva uveřejněna ve znění, ve kterém budou zvýrazněné informace znečitelněny. Pro vyloučení pochybností smluvní strany uvádějí, že

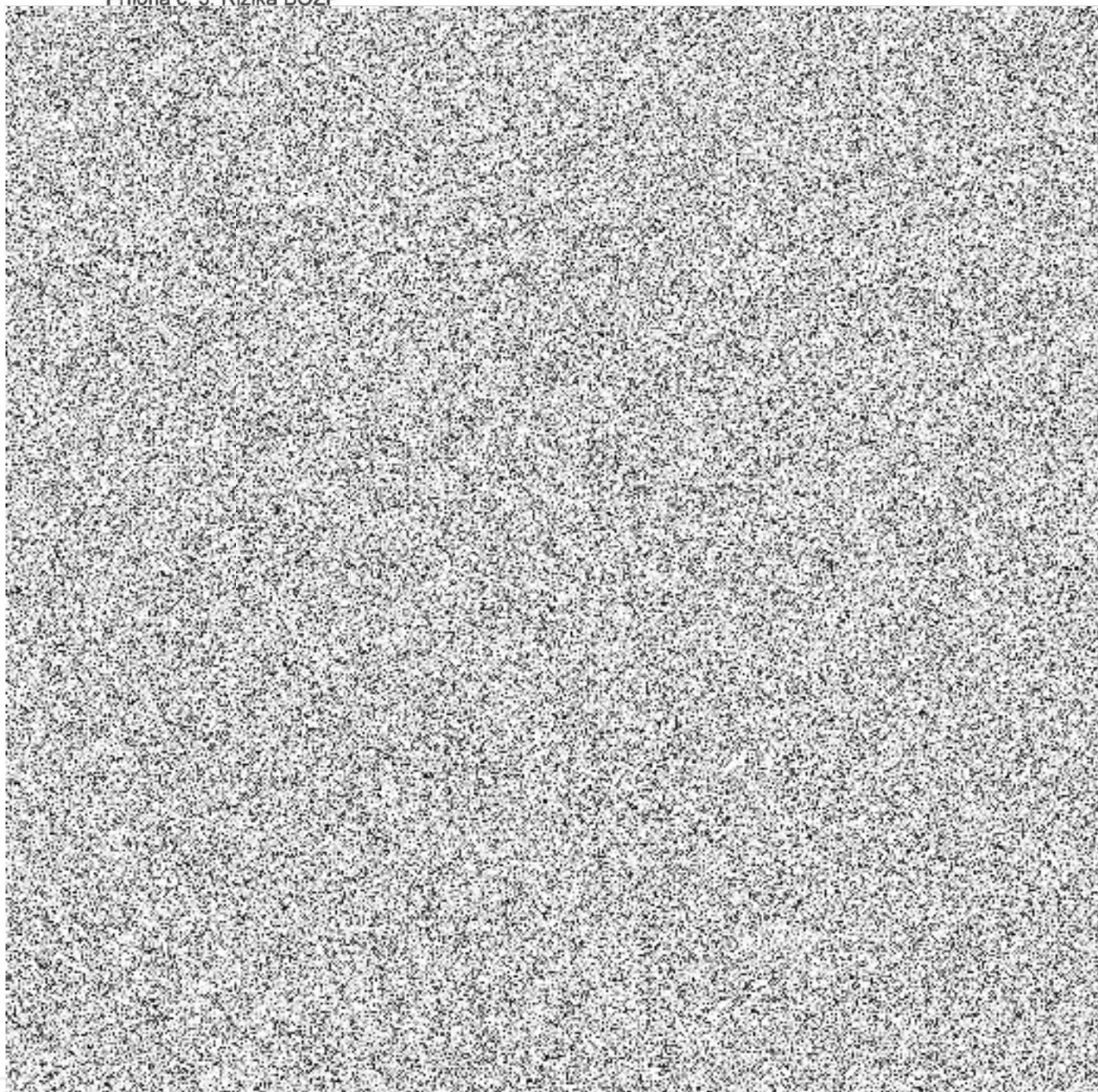
Smlouva je uveřejňována ve znění, jak byla mezi smluvními stranami uzavřena a uveřejňuje se pouze za účelem naplnění podmínky stanovené v § 8 odst. 3 zákona č. 340/2015 Sb., zákon o registru smluv.

5. Ostatní ustanovení Smlouvy ve znění jejich Dodatků, tímto Dodatkem č. 1 nedotčená, se nemění a zůstávají i nadále v platnosti v původním znění.
6. Tento Dodatek č. 1 nabývá platnosti dnem podpisu poslední ze Smluvních stran. Dodatek nabývá účinnosti dnem uveřejnění v registru smluv, které v souladu se zák. č. 340/2015 Sb., o registru smluv, zajistí Nájemce, přičemž v podání uvede také identifikaci datové schránky druhé strany, a to: e52cdsf.
7. Smluvní strany prohlašují, že se podmínkami tohoto dodatku na základě vzájemné dohody řídily již ode dne dojednání tohoto dodatku (od 01.04.2022) a veškerá svá vzájemná plnění poskytnutá ode dne dojednání do dne nabytí účinnosti tohoto dodatku považují smluvní strany za plnění poskytnutá dle tohoto dodatku.
8. Dodatek č. 1 je vyhotoven ve čtyřech (4) vyhotoveních, z nichž Pronajímatel obdrží dvě (2) vyhotovení a Nájemce dvě (2) vyhotovení. Všechna podepsaná vyhotovení mají platnost originálu.

Příloha č. 1: SK na rok 2022/02

Příloha č. 2: Snímek katastrální mapy

Příloha č. 3: Rizika BOZP



SPLÁTKOVÝ KALENDÁŘ NA ROK 2022 - č. 02
k nájemní smlouvě číslo 2927810510

Nájemce:

ČD Cargo, a.s., vedeno: Městským soudem v Praze, ODDÍL B, VLOŽKA 12844
sídlo: Jankovcova 1569/2c, 170 00 Praha 7 - Holešovice
adresa pro doručování: PJ Ostrava, Nádražní 88/192, 70200 Ostrava
IČ: 28196678 DIČ: CZ28196678

Pronajímatel:

České dráhy, a.s.
zapsána v obchodním rejstříku u Městského soudu v Praze, oddíl B, vložka 8039
se sídlem: Praha 1, Nábřeží L. Svobody 1222, PSČ 110 15
IČ: 709 94 226 DIČ: CZ70994226
zastoupeno: [redacted]
adresa pro doručování: České dráhy, a.s., Regionální správa majetku Brno
Kounicova 26, 611 43 Brno 11
bankovní spojení: KB, a.s.
číslo účtu: [redacted]

Lokalita/KU:

714224 KUNČICE NAD OSTRAVICÍ

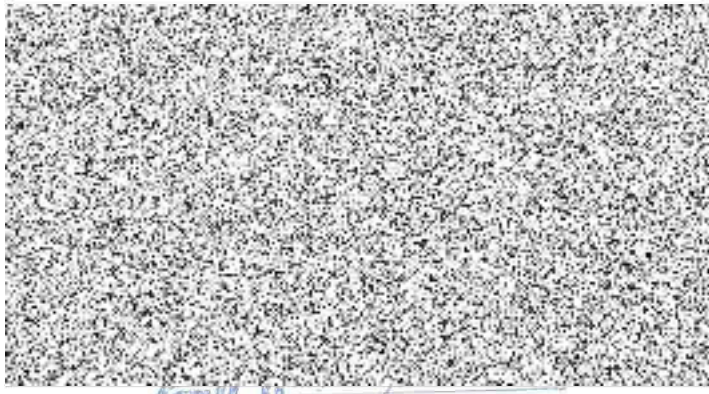
Variabilní symbol: 2927810510

Daňový doklad č.: 2927810510/2022/02

Sjednané nájemné po inflaci 2022: 15.285,12 Kč + DPH v zákonem stanovené výši

Termín úhrady	Datum UZP	Základ daně	DPH %	Částka DPH	Celkem k úhradě	Za období
[redacted]						

Dále v navazujících termínech dle článku "Cena nájmu" v nájemní smlouvě variabilní symbol číslo 2927810510.

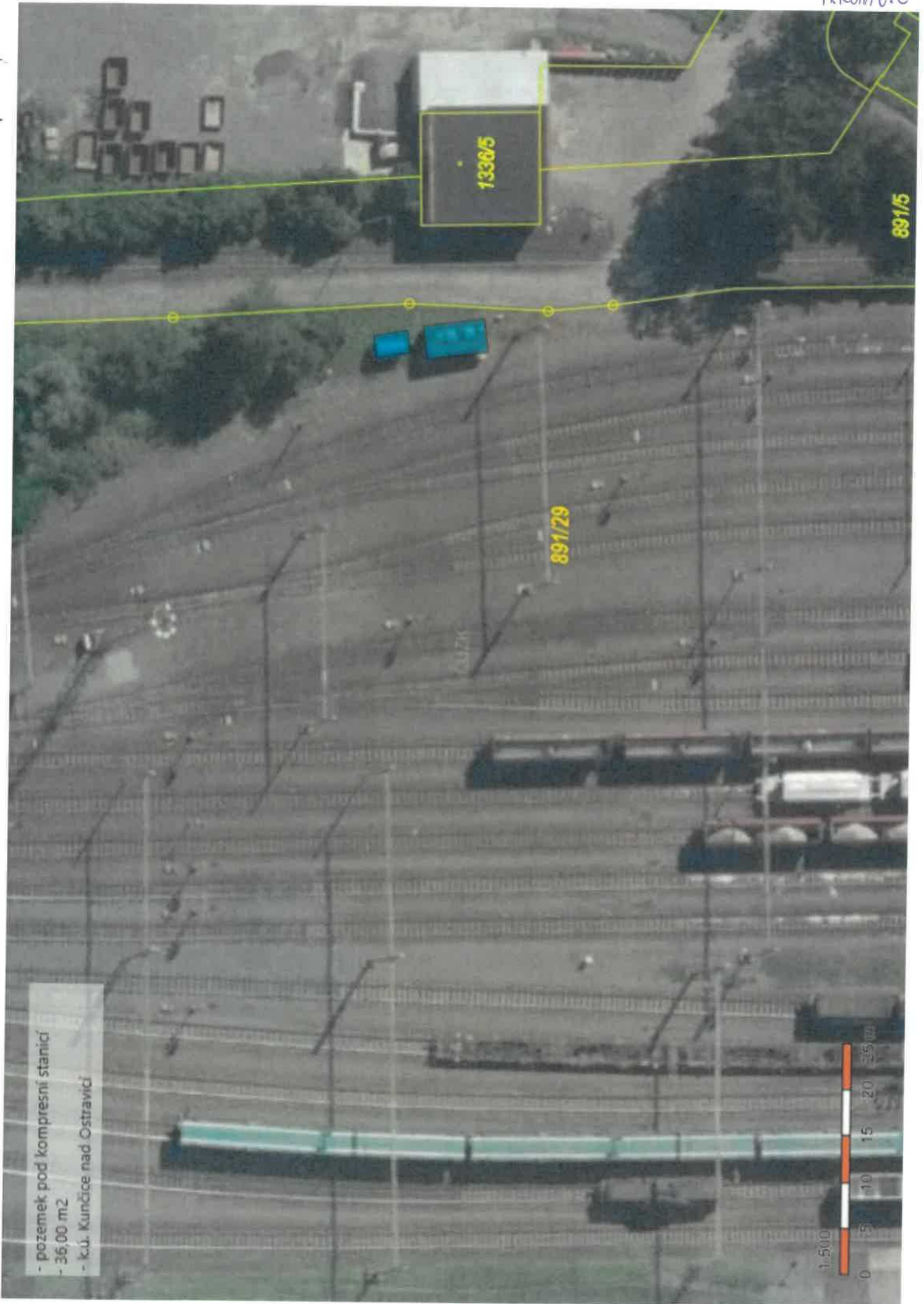


ajetku Brno

 Kounicová 26
611 43 Brno
České dráhy, a.s.

Daňový doklad č.: [redacted]

Zpracovatel:
Sjednavatel: [redacted]



- pozemek pod kompresní stanicí
- 36,00 m²
- k.ú. Kunčice nad Ostravicí



Vyhledaná rizika

Kód rizika ČD	Zdroj rizika	Popis a charakteristika nebezpečí	Závažnost rizika			Bezpečnostní opatření
			A pravděpo- dobnost onrožení	B možné následky ohrožení	C přítelnost rizika	
1	administrativní práce, práce v kanceláři apod.	naražení o hrany a rohy nábytku, stolů, skříní, zásuvek a zařízení, v kancelářských a skladovacích místnostech, pád osob ze židlí, nebo nábytku, zranění ruky, prstu, oka, hlavy, propíchnutí, pořezání při práci s kancelářskými pomůckami a materiálem, poruchy nábytku, zakopnutí o nábytek, koberce, líno, kabely, smeknutí, pád, popálení, působení hluku či jiných škodlivin z okolí, ozón, požár, úraz el. proudem, stres, vyplavení místností vodou, únik média z topného systému, plynu, apod.	2	2	4	Dodržovat NV 361/2007 Sb., dbát na správné rozmístění kancelářského nábytku a zařízení (minimální průchody 550-800 mm), udržovat pořádek na pracovišti, důsledně zavírat součásti kancelářského nábytku a pracovních stolů nebo skříněk, zákaz sedání na stoly a vystupovat na židle (zejména na pojízdné), stoly apod., zákaz houpání na židli nebo nábytku, dodržování zásad pro správné zacházení s kancelářskými pomůckami, rovnoměrné ukládání předmětů do skříní a regálů. Zákaz přetěžování polic, regálů a nábytku. Vhodné umístění kancelářských zařízení včetně správného vedení kabelů, úklid, pořádek, oddělení od provozu vhodným způsobem (např. dveřmi, stěnou, apod.).
2	budovy, schodiště, ostatní objekty, výtahy, plochy, podzemní a ostatní prostory, vytápění zařízení, výměníky, kotelny, rozvody, inž. síť	uklouznutí, špatné našlapnutí, došlapnutí, propíchnutí obuvi, zvrtnutí nohy, pád, pád z výšky, do hloubky, pád kabiny výtahu, podvrtnutí, zakopnutí, naražení o překážku, zachycení, vtažení, skřípnutí částí těla, poruchy, nepřítelnost psychologické stavu, požár, popálení; propadnutí konstrukcí, podlahou apod.; nekontrolovatelný pohyb a stav; zřícení budovy, objektu nebo části, propadnutí záklopem, chybějící záklop či zábradlí, vypadnutí ze stavebního otvoru (např. okno, dveře, větrací průduch, atd.), sesunutí anhu, pád střešnímu. Nežádoucí stavy kotelny a pod, zařízení, výbuch, požár, opaření, udušení, poranění těla, očí, poruchy, havárie, únik plynu, výbuch, únik topného média, vody, splašků. Chybný stav topidla, nesprávná obsluha topidla, odkládání nežádoucích věcí na topidla.	2	4	8	Zdravotní způsobilost (dle ZP) a vyhl. 101/1995 Sb. pro UTZ, ohlašování závad nadřizované zaměstnanci, údržba podlahových krytí, komunikací a pracovních prostor v bezzávadném stavu, čištění pochůzných ploch a rohoží, osvětlení a označení schodišť, řádné upevnění madel u schodišť, přidržování se madel při výstupu a sestupu, správné našlapování, dodržovat minimální předepsanou šířku komunikací, zajistit, aby zařízení a vnitřní vybavení budovy, včetně výtahů, neomezovalo zaměstnance v běžném pohybu, zajistit volné okraje zvýšených pracovišť zábradlím a pod, zajištění otvorů, šachet a prohlubní, zvýšena opatnost při sčezných podmínkách za mokra a námrazy, používání vhodné obuvi (mimo pantofle), základní školení BOZP, zajištění materiálu a předmětů proti pádu, osvětlení dle NV 361/2007 Sb. a ČSN. Řádný technický stav budov, objektů, výtahů a zařízení. Dodržování návodu k obsluze a údržbě: provádění prohlídek, revizí a zkoušek, odstraňování závad. Přesvědčit se před vstupem do výtahu, zda je skutečně kabina ve stanici. Zákaz vyřazování bezpečnostních prvků. Zákaz přetěžování výtahů. V paler-nosteru zákaz obuvi pevně nespojené s nohou (např. pantofle). Znalost dostatečné únosnosti konstrukcí a ploch před vstupem na ně (popř. uložení věcí), v případě neznalosti=zákaz. Řádný stav kotelny (výměníku apod. zařízení), prohlídky, revize, obsluha dle návodu popř. provozního řádu, odvětrání, odborně a zdravotně způsobilá obsluha. Znalost místních podmínek.
3	komunikace, přístupové cesty, nástupišť, rampy, plochy	chůze, chůze přes komunikaci, sražení a zachycení silničním vozidlem, uklouznutí, špatné našlapnutí, došlapnutí, propíchnutí obuvi, zvrtnutí nohy, pád apod., zachycení vozidly, manipulačními nebo motorovými vozíky, mobilní plošinou, nebo jiným zařízením; propadnutí, skryté otvory, vyčnívající předměty, propadnutí, pád do hloubky, vadné schodiště, kluzké plochy, nepatřičné předměty, vadné stavy v komunikaci, či ploše	2	3	6	Zdravotní způsobilost, ohlašování závad bezprostředně nadřizované zaměstnanci, údržba komunikací a pracovních prostor v bezzávadném stavu, čištění pochůzných ploch a rohoží (bláto, snh, zmrzky apod., musí být pravidelně odstraňovány), bezpečnostní označení schodišť dle NV 375/2017Sb., používání vhodné obuvi, seznámení s místními podmínkami, zajištění materiálu a předmětů proti pádu, osvětlení die pietných předpisů, sledovat pohyb vozidel a jiné techniky popř. i osob, dodržovat pravidla silničního provozu, respektovat dopravní značení a sledovat provoz na komunikaci, přecházet po vyznačených přechodech, není-li přechod pro chodce, přecházet kolmo k vozovce, před vstupem na nástupišť se řádně rozhlédnout, zvýšená pozornost při vstupu na bezpečnostní pás na nástupišti (délř. námraze), používat přístupové cesty a neodstraňovat překážky označit podle ČSN. Dodržovat pokyny VJ.
4	dveře, okna, vrata, okenice, apod.	samovolné zavření oken, křidel dveří (např. průvan), přiražení, naražení, vypadnutí, pořezání o sklo, plast nebo kov, skřípnutí, shození, pád spouštěcích nebo rolovacích dveří či vrat, nedostatečné osvětlení nebo zajištění, pády zařízení, zaseknutí, kynetická energie	2	2	4	Dodržovat NV 101/2005 Sb., provádět zajištění křidel dveří nebo oken proti samovolnému zavření (háčky, táhla, zástrčky apod., důsledně odstraňovat prasklé nebo rozbité skleněné výplně, snadná ovladatelnost okna, světlíku, větracího otvoru z bezpečného místa, náhrada, oprava nevyhovujících nebo poškozených částí, popř. celků. Řádný technický stav, prohlídky, revize, zajišťování vrat v koncové poloze, opatření proti náporu větru. Označení vrat pro kolejová vozidla bezp. nářezy; návěstní ze strany kolejového napojení.

Příloha 3

Vyhledaná rizika

Kód rizika ČD	Zdroj rizika	Podstata a charakteristika nebezpečí	Závažnost rizika			Bezpečnostní opatření
			A pravděpo- dobnost ohrožení	B možná následky ohrožení	C přítelnost rizika	
5	elektrická zařízení, elektrické spotřebiče	zásah el. proudem při obsluze el. zařízení a el. spotřebičů, požár, popálení, pád, zakopnutí, působení statické elektřiny včetně blesku. Popálení, ožehnutí, úlek, koroze kovových částí, nadměrné opotřebení, neprovádění revizí, nedodržování standardů v oblasti elektrotechniky	2	2	4	Rádné proškolení dle vyhl. 50/1978 Sb., bezpečnostní tabulky a zábrany, označování hlavních vypínačů bezpečnostními tabulkami, zajišťování volného přístupu, k hlavním vypínačům a rozváděčům, dodržování předpisů Op 16, seznámení s návodem k použití, kontroly spotřebičů ve smyslu ČSN 331800 ed.2. opatrné zacházení s kabely a přívodními šňůrami (nevytahovat ze zásuvek za přívodní kabel), nepoužívání zjevně poškozených el. spotřebičů, zákaz svépomocných oprav, ochrana proti mechanickému poškození el. přívodů křídly, zákaz demontáže pevných el. zařízení, kontrolní činnost, místní opatření, zákaz používání soukromých donesených elektrospotřebičů. Ochrana proti účinkům statické elektřiny, kde je to nařizováno. Při práci na zařízení stanovení pracovních postupů a zajištění bezpečnosti v daném místě, určení odpovědných osob, kontrolní činnost.
7	úklidové práce ve vnitřních i venkovních prostorech, venkovní prostory	pořezání, pichnutí, poleptání a otrava úklidovými prostředky, ohrožení infekčním onemocněním, uklouznutí v důsledku vlastní práce, vliv klimatických podmínek (teplo, chlad, mokro, námraza, náledí, sněh, vítr, atd.), voda na pochůzná ploše, pády předmětů, pád do prohlubně, nerovnosti, působení JPS, působení, potřísnění, požití, vdechnutí CHLaS	2	2	4	Odpadkové koše vyprazdňovat převrácením nebo výměnou sáčku, vyprazdňovat koše rukou je zakázáno, obsah popelniců nevysypávat do papírových obalů, pytlů, krabic apod., používání úklidových prostředků s čitelnými nálepkami, seznámení s návody výrobce, bezpečnostní listy, rozlévání velkých balení jen do originálních obalů, zákaz rozlévání do obalů od nápojů, dodržování provozních řádů a hygienických předpisů, používání OOPP dle M 36, vytírání podlahy do sucha, nebo umístění bezpečnostního označení. Venkovní prostory uklízet systematicky, zakrývat otvory, materiál nebo odpad ukládat na určená a známá nebo značená místa.
8	nebezpečné a chemické látky a směsi (všeobecně)	podráždění či poškození pokožky, očí, sliznice, dýchacích cest, alergické reakce, popálení, popř. otrava chemickými látkami a směsmi (včetně požití, vdechnutí), vznik požáru, exploze, poškození životního prostředí, kontaminace, poleptání, vznik kluzkých míst, požár, výbuch	2	3	6	Dodržování Z 350/2011 Sb., seznámení s bezpečnostními listy, zabránění přímého kontaktu s látkou, používání vhodných OOPP dle bezpečnostních listů, zajištění dostatečné výměry vzduchu, uchování chemických látek a směsí v pevných, nerozbitných, lésně uzavřených a stabilně uložených obalech, nejlépe v originálních obalech, zákaz rozlévání do nádob tvarem zaměnitelným s nádobami od nápojů nebo pokrmů, řádné skladování a označení chemické látky, dodržování zásad osobní hygieny, nejíst, nepít, nekouřit, používání ochranných krémů, dodržování protipožárních zásad včetně vhodných nádob s antistatickým provedením, v případě alergické reakce dle zákaz práce, včasné poskytnutí první pomoci, výběr okruhu zaměstnanců k nakládání s CHLaS, proškolení zaměstnanců, používat odolné rukavice a návleky, ve stanovených případech zástěry odolné proti rozpouštědům a ropným produktům, ochrana očí popř. celého obličeje (brýle, obličejový štít, možnost omytí očí v případě zasažení, apod.).
11	pohyb v kolejích	pád při chůzi, zvrtnutí nohy, zakopnutí o zařízení a předměty, špatné našlápnutí, uklouznutí; pád do šachty, jámy, odvodnění, inž. sítí, zachycení předměty nebo vozidly, sesunutí, smeknutí šikmých ploch, úraz el. proudem, leknutí, nepřiměřená reakce, působení JPS, nedodržení bezpečnostních pokynů provozovatele dráhy	2	2	4	Zdravotní a odborná způsobilost, dodržování bezp. předpisů provozovatele dráhy a dopravce, odstranění překážek v kolejích (např. ukolejnění), Údržba přístupových cest a stezek mezi kolejemi, dbát zvýšené opatrnosti, při nepříznivých klimatických podmínkách, bezpečnostní náčty, používat OOPP nebo akční oděv včetně obuvi pro vstup do kolejí, vždy používání výstražné vesty nebo oděv, odklizení sněhu a ledu podle místních ustanovení. Zakrytí šachet a inž. sítí, opatrný pohyb v okolí pracovních jam a dodržování bezpečného odstupu. Prohlídky, kontroly, revize zařízení kolejí. Odstraňování překážek, označení míst se zúžením bezpečného prostoru, vystoupit z kolejí včas před kolejovými vozidly.
12	výměna, výhybka, křížovka, výkolejka, přestavování, čištění (včetně sněhu) a mazání	úraz závažím výhybkou nebo přestavovacím zařízením, úraz tělesem výkolejky, přiražení, přimáčknutí, přivření končetin mezi pohyblivé jazyky výměry a opomidi, zasažení pokožky mazivem, ohrožení hmyzem (např. vosy), úraz el. proudem, vady materiálu, sražení kolejovým vozidlem	2	2	4	Bezpečnostní náčty, proškolení z obsluhy a pohybu v prostorách výhybek (výkolejek), dodržování předpisů provozovatele dráhy a drážní dopravy, používání bezpečnostních štitků, při mazání a pod. práce používání křinu mezi jazyky a opomidi u ústředně přestavovaných výměn, používání výstr. vesty nebo oděvu a vhodné obuvi, seznámení s bezpečnostními listy používaných maziv. Řádný technický stav zařízení (prohlídky, kontroly, revize), u občasné používaných výkolejek opatrné překlápění, vystoupit z kolejí včas před kolejovými vozidly.

Vyhledaná rizika

Kód rizika ČD	Zdroj rizika	Popis a charakteristika nebezpečí	Závažnost rizika			Bezpečnostní opatření
			A pravděpo- dobnost ohrožení	B možné následky ohrožení	C přijatelnost rizika	
14	drážní vozidla, překážky v blízkosti kolejí, posunovadla	zachycení a zranění projíždějícími drážními vozidly včetně posunovadla, zachycení nákladem, zajišťovacími prostředky, sražení z drážního vozidla, sražení a přejetí drážními vozidly, popálení horkým ložiskem, úrazy při vyklánění z oken, dveří drážních vozidel, nedostatečný volný prostor, neznalost místních poměrů, působení výfukových plynů, chybná obsluha, neznalost pokynů a návodu, působení JPS	3	3	9	<p>Dodržování předpisu SZDC D1, ČD D2, ČD Op 16, používání výstražné vesty nebo oděvu, vhodná obuv, bezpečnostní nářadí (provozovatel dráhy ČD), opakované školení BOZP, používání stanovených přístupových cest, dodržování ustanovení SZDC ve vztahu k ČD, zaujmout takové postavení při jízdě vozidel, které neohroží bezpečnost zaměstnanců, nepřecházel koleje a to i v místech přejezdů a přechodů bez rozhlédnutí na obě strany, sledovat upevnění nákladů a upevňovacích prostředků, soustředěnost, zákaz používání MP3 přehrávačů apod., při zjišťování stavu ložiska drážního vozidla nepříkládat přímo na něj holou ruku, znalost místních poměrů. Stanovit a znát technolog. práce, návody a pokyny k obsluze zařízení včetně platné způsobilosti. V případě používání OOPP je nutno dbát místních pokynů k BOZP (vesty).</p>
15	stupačky nebo schůdky drážního vozidla	uklouznutí, pád, zranění při vyklánění se ze stupačky, zranění končetin, trupu, hlavy, zachycení a zranění z důvodu řádně neupnutého OOPP, sesmeknutí ruky z madla, uvolnění stupačky nebo madla, rozlomení stupačky, nepřiměřená velká výška stupačky nad okolním terénem	3	3	9	<p>Dodržování předpisu provozovatele drážní dopravy, před vstupem na stupačku tuto nejprve prohlédnout, zda je bez závad, při jízdě na stupačce dbát své bezpečnosti, stát pevně oběma nohama na stupačce, nesí-li to možné je jízda zakázána, pevně se držet madla, nepoužívat promaštěné rukavice, je zakázáno stát na nárazníku, šroubovce apod., je zakázáno vyvážet šroubovku nohou, je zakázána jízda na podélnicích vozů, při jízdě nekouřit, netelefonovat, nejlst, nepít, seskakovat a naskakovat na/z stupačky do rychlosti chůze, za nepřiznivého počasí je naskakování a seskakování na/z stupačky zakázáno, provádět zevní kontroly stupaček a madel před jízdou, nepodávat si při jízdě na stupačce zarážky nebo jiné pomůcky, průvodní listiny a písemné rozkazy, nejezdil na stupačce ve dvojicích, dodržovat používání OOPP výstražná vesta nebo oděv, vhodná obuv a rukavice, upnutý oděv, nevyklánět se při jízdě na stupačce mimo průjezdný průřez a vyhýbání se překážkám. Běžná výška stupačky nad zemí do 50 cm včetně. V kolejišti a při výšce nad 50 cm jen při možnosti dobrého úchopu madel. Nutno přihlídnout k osobním předpokladům pracovníka. Znalost místních poměrů.</p>
16	drážní vozidlo, pohyb v železničním vozidle, nástup / výstup, obsluha zařízení uvnitř vozidla, nakládky, vykládka žel. vozů, kabina strojvedoucího, služební oddíl	přražení dveřmi, zranění průchozími dveřmi, přražení oknem, zakopnutí o přechodové můstky, úraz elektrickým proudem, zranění při pádu z/do vozidla, zranění při nástupu/výstupu do/z vozidla, zachycení pracovní pomůčkou, působení vibrací nebo odsířelých sít, nekádný chod vozidla, poruchy, nadměrné opotřebení, neodborné manipulace, závady, stlačený vzduch, jeho rozvody a spotřebiče, rozbití skla a podobných hmot, ostré hrany, vtažení do stroje, potřísnění ropnými produkty, přejetí vozidlem, popálení, zachycení v stlačeném prostoru (např. strojovna), pády, smeknutí, zakopnutí, zachycení části těla, úder do hlavy, působení chemických látek a směsí, koroze, požár, výbuch, úder, zasažení očí, působení JPS	2	2	4	<p>Předepsaná kvalifikace, předepsaná zdravotní způsobilost a oprávnění, dodržování ustanovení předpisů dopravce (D2, Op 16, V 62), používání vhodné obuvi, rukavice, ochranný oděv vč. stejnozářej nebo akčního oděvu, v kolejišti navíc výstražná vesta nebo oděv, provádění opakovaných odborných i BOZP školení, zákaz jízdy v otevřených dveřích vozidla mimo stanovených případů, zákaz otevírat dveře dokud vlak nezastaví, zákaz otevírat a zavírat dveře za jízdy vlaku, zákaz naskakovat/vyskakovat z jedoucího vlaku, věnování zvýšené pozornosti při manipulaci s dveřmi a okny v os. vozech, při chůzi po chodbičkách a při přecházení mezi vozy za jízdy, zejména při přejezděním přes výhybky, před přecházením mezi vozidly provádění vizuální kontroly přechodových můstků a zábran proti pádu, v případě zjištění závady je přecházení zakázáno, zvýšená pozornost při manipulaci (rozřás, odpadkový koš) v čelním prostoru vozu u průchozích dveří vozu, pořádek v kabině strojvedoucího nebo služebním oddílu, používat přidělenou obuv, dbát zvýšené osobní opatnosti, provádění prohlídek, kontrol a revizí, odstraňování závad, realizace technických opatření, nevyklánět se z oken či dveří v místech, kde hrozí nebezpečí, vybavení prostředky pro povolání pomoci, vybavení lékárníčkou, Nakládky a vykládka nákladních žel. vozidel - stanovení postupu, opatnost, používat nájezdy s dostatečnou šířkou a nosností, OOPP (obuv, rukavice, u snížených prostor přílba). U vozidel pro přepravu silničních vozidel opatření k zajištění bezp. při práci ve výšce do 5 m nad terénem. Řízení drážních vozidel - licence a osvědčení strojvedoucího, znalost konstrukce vozidel, neopravovat zařízení za chodu nebo pod napětím.</p>

Vyhledaná rizika

Kód rizika ČD	Zdroj rizika	Popis a charakteristika nebezpečí	Závažnost rizika			Bezpečnostní opatření
			A pravděpo- dobnost onerožení	B možné následky ohrožení	C přítelnost rizika	
19	mimofádná událost v drážní dopravě	srážka drážních vozidel, stěhnutí na přejezdu, vykolejení, ujetí drážního vozidla, porucha, neodborná obsluha, zborcení vozidla nebo jeho částí, úraz el. proudem, pád osoby nebo předmětu, zavaření, přivření, jiné destrukce. Chybné zastavení, náraz, chybně odhadnutá brzdná vzdálenost, překročení rychlosti, nepozornost, nevhodná technologie jízdy, nebo brždění, závady na vozidlech, nákladu, jeho upevnění, nebo infrastruktury; stres, odvedení pozornosti, neznalost dokumentace vlaku nebo trati, chybné informování, nedostatečný odpočinek, ztráta soustředění, úlek, působení JPS	1	3	3	Dodržování předpisů provozovatele dráhy a drážní dopravy. Školení zaměstnanců z poskytování první pomoci, vybavování pracovišť prostředky k přivolání lékařské pomoci a popř. zdravotnickým materiálem. správná organizace práce, podrobné posouzení a vyšetření případu, jeho zdrojů a příčin, provedení opatření k zamezení opakování případu ze stejných příčin.
19A	nehoda, vážná nehoda (dle Zákona o dráhách)	událost na dráze, nebo při provozování drážní dopravy, jejímž následkem je smrt, újma na zdraví nebo jiná újma. Srážka, nebo vykolejením drážních vozidel	2	5	10	Funkční systém bezpečnosti drážní dopravy dle Nařízení ES, zákona o dráhách a prováděcích předpisů. Součinnost s provozovatelem dráhy.
20	trakční vedení, napájecí vedení a příslušenství včetně měnění a transformovan	pohyb pod trakčním vedením, zásah el. proudem, úraz el. proudem (vysoké napětí), přeskok, pád vedení, přiblížení se vedení osobou nebo předmětem, neoprávněná manipulace, popálení, zranění cizích osob	1	4	4	Rádné proškolení - min. §3 vyhl. 50/1978 Sb. s upozorněním na rizika trakčního vedení, pro obsluhu popř. údržbu zařízení UTZ-E navíc školení dle vyhl. 100/1995 Sb., bezpečnostní nátěry, tabulky a zábrany, dodržování předpisů provozovatele dráhy, zákaz přiblížovat se k živým částem trakčního vedení pod 1,5 m, nenosit dlouhé vodivé předměty vztýčené proti trakčnímu vedení např. kovové žebříky. Nevystupovat na střechy, kapoty apod. místa pod trolejí. zákaz neoprávněného vstupu do transformoven, měnění, strojoven. apod. Zákaz dotýkat se drátů i na zem spadlých vyjma oprávněných osob při zajištění osobní bezpečnosti.
23	osoby, zvířata, napadení, působení zevních vlivů, pandemie	úder do obličeje nebo trupu, zranění končetin, bodné nebo řezné rány, pepřový sprej apd., prostředky obrany/útoky a spreje, zbití baseballovou holf, klackem, tyčí, pokousání, poškrábání, ohrožení, pichnutí hmyzem, uštknutí hadem, infekční nemoci, paraziti, nástražný výbušný systém, ptáčí trus, ohrožení nebo úraz střelnou zbraní, výbuch, požár, ohrožení pyrotechnikou, nebo úlek, exotické nemoci	2	2	4	Dbět zvýšené opatrnosti, při styku s osobami používat asertivního chování. Spolupracovat s PČR, Městskou policií a dalšími útvary, zajišťující bezpečnost na železnici, s lékařem PLS, vyhýbat se kontaktu se zvířaty, nevstupovat do objektů sítěných psy bez ověření jejich zajištění. Používání rukavic. Dbět zvýšené hygieny. Důsledné vykazování bezdomovců ze všech prostor ČD a to i neužívaných! Zavádění technických opatření ke snížení záležitosti na zaměstnance. Poskytování repelenů v endemických oblastech dle opatření vedoucího OS a řešení problémů ve spolupráci s lékařem PLS. Dezinfekce, dezinfekce, opatření proti nežádoucím živočichům, opatření ve vztahu k pandemii (OOP).

Vyhledaná rizika

Kód rizika ČD	Zdroj rizika	Popis a charakteristika nebezpečí	Závažnost rizika			Bezpečnostní opatření
			A pravděpo- dobnost ohrožení	B možné následky ohrožení	C přítelnost rizika	
24	neopředvídatelné chování osob, stresová zátěž, napadení, nastavení systémů, procesů	pád, přejetí, sražení, úraz elektrickým proudem, způsobení nehody, napadení jinou osobou, spáchání trestného činu, nedbalost, nástražný výbušný systém, stres, úmyslné nedbalé jednání, opomenutí, chyby v jednání nebo obsluze, vliv alkoholu nebo návykových látek, chyby nových zaměstnanců, odvedení pozornosti, působení JPS, chybné manažerské rozhodnutí, nevhodná technologie.	3	2	6	Zdravotní způsobilost a odborná způsobilost, psychologická vyšetření u vyjmenovaných profesí, dodržování řádného odpočinku, protistresová opatření, kontrola výkonu služby bezprosředně nadřízeným, dechové zkoušky, odběry krve ke stanovení obsahu alkoholu a drog, Přehled o pohybu cizích osob v areálu zaměstnavatele, Spolupráce s PCR.
25	obsluha nákladního výtahu, nákladního výtahu s přepravou osob, vyprošťování osob z výtahu, ostatní výtahy	zachycení kabinou, zranění o šachetní stěny, manipulace (přivolání) bez vědomí osoby v kabině, přiblížení se k volné stěně, pád do šachty, jízda/pobyt při otevř. dveřích, vznik schodu mezi úrovní nástupišť a podlahou kabiny, ztížení nástupu/výstupu nebo nakládky/vykládky, přiražení, sevření dveřmi, chybná funkce zavírání/otevírání dveří, otevření dveří bez přítomnosti kabiny, vsunutí/vtažení končetin či oděvu, požár, evakuace, propadnutí do šachty při zastavení kabiny v horní části otevíracího pásma a otevření dveří, zastavení kabiny mimo otev. pásmo, tma, panika, klaustrofobie, čekání na vnější pomoc, apod. Tísňový stav osob (výpadek el. proudu, zastavení výtahu), zneužití ovládacího panelu, havárie výtahu, poruchy brzd, lan, vedení, překročení pov. rychlosti, pád kabiny, pád protizávaží, přetížení, překážky v šachtě, ohrožení třetích osob, uklouznutí na podlaze kabiny, nebo před ní	2	3	6	Zamezení přístupu do prostoru, v němž se pohybuje kabina, ohrazení prostoru výtahové šachty, zabraňující přístup osob do nebezpečné blízkosti projíždějící kabiny a protizávaží, odborná způsobilost obsluhy výtahu, seznámení obsluhy s návodem výtahu, přesvědčit se pohledem, zda je kabina ve stanici před vstupem do výtahu, zákaz přepravy osob v nákladním výtahu, správné umístění přepravovaného nákladu a musí být umístěn tak, aby obsluha výtahu mohla zaujmout bezpečné místo u panelu ovládacího výtahu a měla bezpečný přístup k ovládacímu mechanismu dveří výtahu, správné nastavení podlahového spínače, správná funkce všech bezpečnostních zařízení, dostatečné osvětlení prostorů souvisejících a provozem výtahu, bezpečnostní zajištění dveří, bezpečnostní opatření a zařízení vylučující možnost navození krajní havarijní situace přemostěním dveřního spínače, bezpečnostní zařízení k zabránění otevření dveří pokud je kabina mimo stanici, funkční zabezpečovací zařízení zajišťující šachetní dveře, zajištění a seřízení přesného zastavení s ohledem na prodloužení a prokluz nosných lan, provádění údržby, seřízení, předepsané odborné revize, prohlídky a zkoušky, správná manipulace s výtahem, při manipulaci s dveřmi stát mimo dosah manipulovaného klíče dveří, kontrola výtahu dozorcem výtahu před jeho používáním, včasné opravy, mechanické, elektrické seřízení, zajištění odstranění závad, popř. dodržování omezení, zákaz přetěžování, při zjištění závady odstavit výtah mimo provoz až do jejich odstranění, odpovídající ochranná prahová deska, účinné dorozumívání, pravidelná péče o řádný technický stav výtahu (dodavatelem), kontrolní činnost, hlášení poruch, příp. vyřazení výtahu z provozu, údržby, zákaz údržby výtahu osaměle osobou, vyloučení, aby osvětlení klece bylo možno vypnout i za jízdy, funkční vyzkoušení při revizích/zkouškách, nepoužívat byčová, trubková ani drátová vodítka, zabezpečit vstup do strojovny výtahu (uzamčení), vstupní dveře do strojovny výtahu osadit tabulkou „Nepovolaným vstup zakázán“, označit jednotlivá podlaží, Zákaz neoprávněné manipulace, Řádné vedení provozní dokumentace.
26	autodoprava - provoz silničních vozidel	dopravní nehody, srážka vozidel (čelní, z boku, zezadu), náraz vozidla na překážku, převrácení vozidla, sjetí vozidla mimo vozovku najetí, přejetí, zachycení, přiražení a sražení osoby vozidlem, různé zranění, úrazy a věcné škody vznikající na provozovaných vozidlech, nehody v areálu firmy: požár, chybné zastavení, smyk, chybné odhadnutá brzdná vzdálenost, překročení rychlosti, porušení dopravních předpisů, závady silničních vozidel, přetížení vozidel, odpoutání pozornosti při řízení	2	3	6	Dodržování pravidel silničního provozu, Z 361/2000 Sb., Z 262/2006 Sb., NV 168/2002 Sb., vypracování a znalost MPBP autodopravy, opakované školení BOZP, používání bezpečnostních pásů při řízení, zákaz používání telefonu bez použití hands-free sady, seznámení s návodem k používání vozidla, řádný techn. stav a údržba vozidla, při opravách řádně zajistit a označit vozidlo, a používat výstražnou vestu před vstupem na pozemní komunikaci, v prostoru řidiče se nesmí ukládat předměty, které by mohly ohrozit řidiče nebo omezit ovládatelnost vozidla, dbět zvýšené pozornosti při couvání, přivěsná vozidla připojovat dle návodu k obsluze.

Vyhledaná rizika

Kód rizika ČD	Zdroj rizika	Popis a charakteristika nebezpečí	Závažnost rizika			Bezpečnostní opatření
			A pravděpo- dobnost ohrožení	B možné následky ohrožení	C přijatelnost rizika	
30	autodoprava - ruční a elektrické vozíky, vozíky prémiových služeb, motorové vozíky, řízení, jízda, přeprava předmětů	přejetí vozíkem, sražení vlakem, pád z nástupiště či vyvýšené plochy, přfrazení, přiláčení pracovníka vozíkem, pád přepravovaného materiálu, převrácení vozíku po ztrátě stability, zranění očí, zneužití vozíku nepovolenou osobou, přetížení vozíku, poruchy, koróze, chyby obsluhy, zachycení vozíkem nebo překážkou, chyba řidiče, stres, nevhodná organizace práce, střetnutí s drážním nebo silničním vozidlem, nebo osobou, smeknutí vozíku, nebo obsluhy, chybné zastavení, náraz, chybně odhadnutá brzdná vzdálenost, překročení rychlosti, únik provozních hmot, nadměrné opotřebení	2	3	6	Odborná a zdravotní způsobilost, předepsaná kvalifikace a oprávnění, seznámení s návodem k používání, zaškolení, poučování o bezpečné práci, dodržování Op 16 a MPBP a norem, používání zádržného systému na vozíku, zákaz souběžné a protisměrné jízdy s vlakem, zvýšená pozornost při jízdě po nástupišti (cestující, překážky), při přecházení a přejíždění přes koleje používat přechodů k tomu určených. Při jízdě vozíku přes úrovňové přejezdy, nebo přechody je řídit povinně zastavit v bezpečné vzdálenosti a přesvědčit se o volnosti přejezdu (přechodu); pokud přejezd, nebo přechod mezi nástupiště (kolejiště SŽDC, s.o.) nebude ošetřen (led, sníh, atd.) je jízda přes tento přejezd zakázána. Na přejezdech a přechodech se řídit chová dle pravidel silničního provozu bez ohledu na to, zda je daný přejezd (přechod) komunikací či nikoliv včetně značení. Pro jízdu vozíku používat stanovené komunikace, používat předepsané upevňovací prostředky, při nedostatečných rozhledových poměrech zajistit bezpečné přejetí přes koleje pomocí dalšího zaměstnance, při dolévání akumulátorů používat ochranu očí, pokud není instalováno centrální dolévání, dolévat až po ukončení nabíjení, vedení provozního deníku, provádění kontrol a prohlídek, pravidelná údržba, zajištění vozíku před zneužitím nepovolenou osobou. Zákaz jízdy v těsné blízkosti pracovní jámy, ohled na pohybující se osoby a další stroje a zařízení.
31	vysokozdvíhý motorový vozík	pád břemene, sesunutí manipulač. jednotek a ohrožení osob v blízkosti stohu, převrácení vozíku po ztrátě stability, zavalení vozíkem nebo nákladem, najezení vozíkem na osobu, přejetí nohou, ohrožení pohybem a pracovní činností vozíku, střet vozíku s jiným vozidlem nebo zařízením, přfrazení pohybujícími se vozíkem, resp. vidlicemi k pevné překážce, pád při sestupování z vozíku, pád při najíždění do vozidla, poškození zdraví výfukovými zplodinami, závady a poruchy, přetížení, nezajištění nákladu, chyby obsluhy, pád do jámy, z vozidla, rampy apod., střetnutí s drážním nebo silničním vozidlem, nebo osobou, smeknutí vozíku, chybné zastavení, náraz, chybně odhadnutá brzdná vzdálenost, překročení rychlosti, únik provozních hmot, koróze, nadměrné opotřebení	2	3	6	Dodržovat MPBP, odborná a zdravotní způsobilost řidiče motorového vozíku, používání přidělených OOPP dle činnosti nebo profese, vybavení vozíku záchranným zařízením, zákaz opouštět vozík je-li břemeno zdviženo, palety ložit rovnoměrně, aby ložený materiál nepřesahoval půdorysné rozměry, ložený materiál nesmí zasahovat do nabíracích otvorů, zafixování materiálu na paletách proti pádu, břemeno a jeho část uložena na vozíku (resp. vidlicích) je zabezpečeno proti pádu sesutí, zákaz stohovat manipulační jednotky se znečištěnou (zablácenou, se zmrazenými apod.) opěrnou plochou a se znečištěnými místy styku, při stohování manipulačních jednotek nad výšku 2 m vysokozdvíhými vozíky, při uložení palet ve výšce nad 2 m, vyžadovat, aby zaměstnanci používali ochranné příbory, nezdržovat se pod zdviženým břemenem, při stohování nastavit správnou roztaž vidlice, stohovat manipulační jednotky na rovný pevný povrch, manipulační jednotky nabírat po jedné, při stohování nesmí vidlice přesahovat kraj manipulační jednotky, stohování manipulačních jednotek stejného druhu, dodržování stohovací výšky a nosnosti manipulačních jednotek a nepřekročení přípust. tlaku, břemena nezasahují do prostoru řidiče a do řízení, šířka uliček ve skladu odpovídá skladovanému materiálu a ČSN 269010, řádný technický stav vozíku a pravidelná údržba, vyloučení osob v dráze vozíku, zajištění prostoru před zahájením couvání, používání nášlapných prvků, přidržování se madel, zákaz seskakovat z vozíku, dodržení hygienických požadavků a návodu výrobce, používat přechodové můstky dostatečné únosnosti a v řádném technickém stavu, před vjezdem do vozidla kontrola jeho zajištění proti pohybu, dostatečné větrání, odsávání a zákaz pouštění motoru v uzavřeném prostoru. Zajistit jednoznačné a srozumitelné předávání signálů mezi obsluhou VZV a osob zúčastněných na manipulaci s břemenem; nakládku, vykládku vozidel a manipulaci s břemeny provádět na stanovených místech. Znalost místních poměrů, zákaz těsné jízdy okolo pracovní jámy.

Vyhledaná rizika

Kód rizika ČD	Zdroj rizika	Popis a charakteristika nebezpečí	Závažnost rizika			Bezpečnostní opatření
			A pravděpo- dobnost ohrožení	B možné následky ohrožení	C přijatelnost rizika	
35	drážení vozidla motorová, elektrická, páří; tažená vozidla, řídicí vozy - opravy a údržba	poranění nohou při sestupování nebo manipulacích, pád, poranění horních končetin, hlavy, trupu, pád pracovníka z vozidla, ve vozidle; přiražení ruky dveřmi, pultem, součástmi, nářadím, přiražení prstu oknem, pád/rozbití okna, skřípnutí prstů, zachycení vlasů, oděvu, končetin; opaření párou, chladícím médiem, vodou, olejem, spaliny, horkými povrchy, spáleniny o horké výfuky, pouzdra ložisek, komutátory; skrytá vada materiálu, poranění hlavy při kontrole i práci; zvýšený hluk; přiražení, naražení, odštěpení dílu při montážích a demontážích, opravách, popálení, vystříknutí maziva při nahřívání, pichnutí, odření, zhmoždění, špatné oavěření, chybné jednání člověka, poruchy, skryté vady, propadnutí, krádeže; zavalení při opravách, zasažení očí. Tržné rány, ostré hrany, smeknutí, vytkouznutí předmětů, působení CHLaS, úraz el. proudem, působení JPS	3	4	12	Pro výstup a sestup do kabiny používat stanoveného postupu, přidržovat se madel oběma rukama a sledovat místo došlapu, neupevňovat na stupadla žádné předměty; v zimě stupadla očisťovat od ledu, používat OOPP (zejména pro řízení vozidel akční obuv, pro údržbu a opravy pracovní obuv), před sestupováním si prokvetit nohy procvícením. Přidržovat se pouze madel, dveře zavírat klikou. Opatrnost při práci. Zvýšená pozornost, nezkoušet teplotu holou rukou, používat OOPP - ochrana očí, sluchu, hlavy, pracovní oděv; vhodný účes, zakrytí vlasů, zákaz volných konců oděvu, nepoužívat řetízky. Řádné upevnění unašečů maticemi se zajištěním (např. pryžovou podložkou), nastát proti stahovaným dílům, dostatečně volný pracovní prostor. Vyloučení jiných a nepovolaných osob. Na povolování šroubů používat vhodné nářadí (přednostně "golia" sadu), možno použít pneumatický, elektrický utahovák. Stanovit a dodržovat technologické a pracovní postupy. Vycházet vždy z návodu a pokynů výrobců jednotlivých vozidel nebo jejich částí. Pro opravy a údržbu používat vhodné rukavice, kolekt, zajištění proti pádu, proškolení. Vhodná a bezpečná organizace práce na vozidle a v pracovní jámě. Prevence pádů, školení zaměstnanců, zacvičení. Udržování zařízení v řádném stavu, pravidelné čištění, vymývání, úklid, nastát proti stahovaným dílům, dostatečný pracovní prostor. Vyloučení nepovolaných osob. Znalost místních poměrů. Kontrola bezpečnostního stavu před začátkem práce a používání šlítků "Nezaplnat na zařízení se pracuje".
36	stlačený nebo zkapalněný plyn, lahve (např. CO2, NO2, atd.), tlakový vzduch. Hydraulická a páří zařízení, rozvody, spotřebiče, stroje	přímácknutí, rozdrčení, přiražení, naražení, namožení; nesprávná manipulace, pád, převrácení, náraz, kolize, netěsnost, nečistoty, přiražení, přímácknutí, zavalení, švihnutí natlakovanou hadicí, nadýchání, udušení, popálení, opaření, potřísnění, nekontrolované úniky (včetně úniku chladícího média klimatizace), neviditelné úniky, roztržení kotle, či jiného zařízení, nebo rozvodu, nadměrný hluk, roztržení potrubí, hadice nebo nádoby, defekty, havárie, nezaúčinkování pojistného zařízení, chybné ukazující manometr, zamrznutí, působení kondenzátu, výbuch, skryté vady, nevhodné technologie, neznalost zařízení	2	4	8	Zákaz oprav pneumatických, hydraulických a páří zařízení, nebo brzdového zařízení bez vypuštění tlaku, dodržení organizačních a technologických postupů. Nutné kontroly jistících prvků. Odkalování kondenzátů, odvzdušnění hydraulických systémů. Odkalování páří kotlů. Zatuhlé kohouty nebo spojky povolovat opatrně oběma rukama, nikoliv třem; Dodržování návodu k obsluze, stanovených postupů, bezpečnostních listů, kontrola těsnosti, udržování čistoty. Při práci na zařízení pracovat bez tlaku. Proškolení zaměstnanců. Odslavit zařízení vykazující poruchový stav; nepoužívat poškozená zařízení+ správná montáž ve smyslu proudění plynu. Odkalovat nebo odvzdušňovat bezpečným způsobem, odstraňovat netěsnosti, používat OOPP (zejm. unikající tlakový vzduch, pára nemusí být viditelné pouhým okem), odstraňovat úkapy, nečistoty a mastnotu. Nepoužívat kompresory, které vykazují poruchový stav; nepoužívat poškozená zařízení nebo rozvody. Při ofukování tlak, vzduchem použít snížený tlak a ochranu mln, očí, dýchacích cest a popř. sluchu.

Vyhledaná rizika

Kód rizika ČO	Zdroj rizika	Popis a charakteristika nebezpečí	Závažnost rizika			Bezpečnostní opatření
			A pravděpo- dobnost ohrožení	B možné následky ohrožení	C přítelnost rizika	
37	exhalace, aerocety, pitná nebo užitková voda z rozvodu, tlaková voda, zásobníky s vodou, nemrzoucí směsí. Týká se i nátěrových apod. prací	výtukové plyny, úniky z technologických zařízení (včetně úniku chladicího média klimatizace), potřísnění, popálení, udušení, švih; potřísnění barvou, rozpouštědly, nadýchání se nebezp. výparů, apod. Poltří, prasknutí hadice, vodní tlak, požár, zasažení očí, kontaminace pitné vody, zakopnutí, pád, požár, výbuch, otrava, sražení, smeknutí	2	3	6	Správný technologický postup, dodržování provozních řádů, větrání v halách, výměna vzduchu dle NV 361/2007Sb. Zákaz startování v halách, nejsou-li k tomu uzpůsobené. Stříkání barev pouze v prostorách k tomu určených dle zpracovaného pracovního postupu nebo MPBP, provádění nátěrů a vyloučením vzniku nebezpečného hromadění výparů, používání vhodných technologií a OOPP. Dodržování návodů k obsluze. Zákaz jíst, pít a kouřit při práci. Opatření dle požární dokumentace. Seznámení s bezpečnostními listy CHLaS.
40	točny, přesuvny, vrátky, posunovačlá, pracovní jámy v kolajích	zhmoždění končetin v prostoru obsluhy, pád do prohlubně nebo jámy, zranění lanem vrátku; zhmoždění při ručním přestavování; přimáčknutí závěrným hákem, namotání točivými částmi, jiné zachycení, poruchy a vadné stavby. Přetržení nebo poškození lana, kladek, navijáče, přejetí, přimáčknutí, rozdrčení, nebo sražení posunovaným vozidlem nebo posunovačem. Pád osob nebo předmětů do prac. jámy, uklouznutí, nadýchání spalin, požár, přejetí, sražení, poranění o drážní vozidlo; požár, popálení, výbuch svařované části z pracovní jámy	2	2	4	Dodržování TPP, pracovat při splnění odborné kvalifikace, hlavně v zimním období, zákaz vstupu do jámy točny, přesuvny bez zabezpečení. Obezřetnost při chůzi kolem točny, přesuvny, vrátek, značení výstražnou barvou, dodržování Op16. Řádný stav vrátku (posunovačlá), znalost a dodržování návodu, posun organizovat ve smyslu SŽDC D1. Pečlivé sledování místa pro pochůzku ruční obsluhy, zákaz pobytu v místě závěrného háku v době činnosti točny. Dodržování zákazu vstupu do vyznačeného pásma okolo pracovní jámy; zákaz práce bez možnosti bezpečného opuštění jámy, trvale nepoužívané jámy zakrýt (vyhodnocovat používání jam), zvýšená pozornost při práci a pohybu v jámě a okolí, u výfuků spal. motoru vozidel do výše nárazníků používat odvozu spalin pohyblivým nástavcem; při zkoušení natř. vzduš. topení zákaz pobytu dalších osob v jámě: dva samostat. vstupy (u jam postelovaných do roku 1858 povolen 1 vstup), používání OOPP (hlava, oči), zamezení požáru nebo výbuchu. Svařování v jámě pouze na písemný "příkaz". Zákaz překračovat a přeakokovat jámu. Zabránění tvoření kaluží kapalin, včasné čištění a úklid podlah; dodržování zákazu vypouštět provozní kapalinu přímo na podlahu pracovní jámy. Pro přecházení jam používat vhodné a bezpečné můstky (se zábradlím). Podmínky pro práci v jámách a jejich údržbu stanovit opatření. Zákaz vstupu do ochranného prostoru jámy mimo vykonávání určené činnosti za zvýšené opatnosti.
43	elektrická předtápěcí zařízení, připojení vozidel na externí zdroj energie	úraz elektrickým proudem, mechanická poranění, zakopnutí, vytržení, odvedení pozornosti od ostatních rizik, přejetí kabelu, smeknutí se po kabelu, zakopnutí o kabel, chybná obsluha, poškození, nebo chybný stav kabelu	2	4	8	Proškolení dle vyhl. 100/95 Sb., pro EPZ zpracovat MPBP, používání OOPP, dodržování TPP. Op 16, odborná kvalifikace, školení, dodržovat stanovené postupy a MPBP; nespojovat a nerozpojovat pod napětím! Před zapojením pohledem zkontrolovat izolaci kabelu a neporušenost zábrvky a zástrčky. Zákaz práce pod napětím. Kabel rozvinout tak, aby nehrozilo nebezpečí zakopnutí, nestoupat na kabely. Informace o připojení vozidel ostatním pracovníkům. Kontrola beznapětového stavu před začátkem oprav nebo údržby a používání štitků nezapínat na zařízení se pracuje. Zákaz předtápění ze dvou míst současně.

Vyhledaná rizika

Kód rizika ČD	Zdroj rizika	Popis a charakteristika nebezpečí	Závažnost rizika			Bezpečnostní opatření
			A pravděpo- dobnost ohrožení	B možné následky ohrožení	C přijatelnost rizika	
44	lávky, zvýšené plošiny, schodiště, ostatní jámy, doplňování písku do vozidel a jeho příprava	pád osoby z výšky, do hloubky, nesprávné nastápnutí na hranu, propadnutí osoby roštem, přechodem, skryté vady, pád předmětu, uklouznutí, pád z vozidla. Expozice prachu, smeknutí, zakopnutí, poranění transp. zařízením, poranění páskem, nesprávná manipulace, zaiětnutí prachu do očí. Zřízení schodiště, jámy, plošiny. Ztráta stability, převážení, nevhodné umístění. Ztráta tlaku v hydraulickém systému. Přetíženi, nevhodné ustavení, neřízené pohyby, kolize s jiným zařízením nebo opravním prostředkem, přejetí plošinou	1	3	3	Ohrazení volných okrajů lávek a pevných žebříků, udržování bezpečného stavu svislých kovových žebříků, přidržování se madel, příp. přičl. při výstupu a sestupu, protiskluzová obuv, správné nastepování, zvýšená opatrnost za mokra, námrazy, očištění obuvi před výstupem. Řádný stav jam, lávek, plošin a ostatních zařízení, úklid, nepřeskakovat a nepřekračovat jámy. Zákaz práce bez možnosti opustit jámu kdykoliv během práce. Obsluha písk. zařízení a lávek dle návodu, nebo pokynů: zákaz úmyslného víření písku, snížit prášení na minimum, OOPP pro ochranu dýchacích cest, popř. očí. Zdravotní a odborná způsobilost, zákaz rozkývávat lávky, zákaz přetěžování lávek, zajištění osob proti pádu. Pravidelné prohlídky zařízení i konstrukcí. Odstraňování závad. Lávky pro práci na střeších vozidel - zákaz výstupu na lávku pokud není v látce vozidlo a není tam vnitřní zábradlí, doporučeno používat v lávkách pás jako vymezovalci prostředek pro práce v blízkosti čela vozidla, pokud není čelní látka nebo zábrana. Dodržovat návody, pokyny, MPBP. Pojízdné plošiny řádně zajistit proti převržení včetně zajištění dostatečně únosného podloží.
46	práce s/na UTZ, kolejová vozidla, jeřáby, zdvihač, hříže, vrátky, tlaková, plynová, elektrická zařízení	ohrožení zaměstnanců chybou činností, neznalostí, poruchy, skryté vady. Zasažení el. proudem, zrazení, namotání, vtažení, rozdrčení, přimáčknutí, pád pracovníka, zařízení či břemene, ztráta stability, výbuch, udušení, nadýchání se plynů nebo aerosolů, smeknutí, pády do prohlubně, poranění lanem, přetržení lana, neodborná obsluha, nehody, nevhodná nebo neexistující organizace práce, působení JPS. Výbuch, požár.	2	5	10	Zákaz práce s/na UTZ bez odborné a zdravotní způsobilosti, pravidelná kontrolní činnost, zabezpečení UTZ např. zamčením. Znalost funkce a obsluhy zařízení. Pravidelné prohlídky, revize a zkoušky, opakované školení pracovníků, znalost konstrukce jednotlivých zařízení a celků, znalost váhy břemen a jejich ležišť, dodržování SBP, zákaz neoprávněné obsluhy.
47	hříže - vyvazování hnacích a hnaných vozidel	pád do jámy, zachycení osob při zvedání, přiražení, přimáčknutí, rozdrčení, pád žel. vozidla nebo jeho částí - mimořádné události, pád předmětu do oka, uklouznutí, smeknutí, zakopnutí. Zhroucení hříže, jámy nebo jejich částí, skrytá vada materiálu. Nevhodné přípravky a podložky - pád, rozdrčení, sesmeknutí	2	3	6	Dodržování zákazu vstupu do vyznačeného pásma okolo jámy, řádné a dobře viditelné označení, osazení zábradlím, dodržování bezpečnostních předpisů, návod k obsluze MPBP, obezpečnost při práci, práce dle pokynů obsluhy hříže, oprávnění k obsluze UTZ, udržování pořádku a řádného stavu zařízení i staveb, provádění prohlídek a kontrol. Používat vhodné a dostatečně únosné přípravky a podložky.
48	soupravy stojanových zvedáků s pohonem	vadně uložená břemena, ujetí vozidla, vadně pracovní místo, pád zvedaného vozidla přiražení, přimáčknutí, zavalení, poruchy, skryté vady, nestabilita zvedáku, převržení, přimáčknutí, chybná obsluha, chybné umístění zvedáku, podložek, apod. Chybné propojení, přetíženi, chybné odstavení zvedáku(ů) - překážka v provozu	2	3	6	Používání předepsaných pracovních pomůcek a určených OOPP, dodržování stanovených TPP a návodu od výrobce, zákaz práce po dobu zdvihání a spouštění vozidla s výjimkou montáže celků, oprávnění k obsluze UTZ. Platné revize, prohlídky, zkoušky. Kontrola všech zvedáků při zvedání, spouštění. Používání ochrany hlavy - přilba. Používat vhodné a dostatečně únosné podložky. Práce na vyzdvihném vozidle dle pracovního postupu. Vstup pod zdvižené břemeno povolen jen za účelem nezbytných úkonů.

Vyhledaná rizika

Kód rizika ČD	Zdroj rizika	Popis a charakteristika nebezpečí	Závažnost rizika			Bezpečnostní opatření
			A pravděpo- dobnost ohrožení	B možné následky ohrožení	C přijatelnost rizika	
49	zdvíhací zařízení ostatní	pád břemene, pád obsluhy nebo údržby, poranění el. proudem, vadné vazací prostředky přiražení, přimáčknutí, zavalení, úraz švihem přetrženého lana, poruchy, chybně vyhodnocané těžiště, převržení, přetížení, neznalost skutečné hmotnosti břemene, nevhodný vazací prostředek, utržení vazacího místa, zhroucení, nevhodné nebo nedostatečně únosné podložky, nevhodné umístění zvedáku (heveru), zasažení tlakem, olejem, selhání pojistného zařízení	2	3	6	Dodržování NV 382/2005 Sb., práce ve výškách, dodržování ČSN pro jeřáby a vazací prostředky, OOPP - oděv, obuv, přílba: oprávnění k obsluze UTZ, obezřetnost při práci; vyloučení nepovolaných osob, dodržování návodu k obsluze, odborná a zdravotní způsobilost, Řádný technický stav zařízení, pravidelné ověřování bezpečného stavu zařízení.
50	jeřáby, vazací prostředky a pomůcky	ohrožení pohybujícím se zařízením nebo jeho částmi (ramenem, vazacími prostředky, břemenem, vozidlem apod.) zásah elektrickým proudem výložníkem nebo pracovníkem, pád břemene, přetržení vazacího prostředku nebo lana jeřábu, pád břemene na vazače po odvěšení; poruchy, chybně vyhodnocané těžiště, převržení, přetížení, neznalost skutečné hmotnosti břemene, nevhodný vazací prostředek, utržení vazacího místa. Pád osoby z jeřábu nebo břemene, převržení jeřábu, ztráta stability. Selhání bezpečnostních zařízení, koroze, obrušování jeřábové dráhy, nadměrné opotřebení	2	2	4	Odborná a zdravotní způsobilost jeřábníka a vazače odpovídající platným předpisům, dodržování návodu k obsluze, předpisů, vypracovaný a dodržovaný Systém bezpečné práce, norem (NV 378/2001 Sb., ČSN ISO 12480), nepřetěžování jeřábu, zákaz vyřazování ochranných zařízení, udržování čistoty jeřábové dráhy, OOPP - oděv, obuv, přílba; oprávnění k obsluze UTZ, obezřetnost při práci; vyloučení nepovolaných osob, pořádek v místě práce, znalost hmotností břemene a jeho těžiště, řádný stav jeřábu, prohlídky, kontroly, revize, zákaz šikmých tahů nebo trhu. Vhodná a koordinovaná organizace práce. Řádný stav vazacích prostředků a pomůcek, jejich platné a viditelné označení. Zamezení neoprávněných manipulací.
53	nehodový jeřáb, odstranění, nakolejení vozidel, likvidace kolejových vozidel	přejetí vozidly, pád z výšky, poranění různé závažnosti při nakolejování - odstředění zářezky, pád materiálu na končetinu, úraz el. proudem, pád částí vozidla, rozdrčení částmi nebo celým vozidlem, nekontrolovatelné a nepředvídatelné chování poškozených celků (vymřštění, rozřzení, pád, opatření, potřesení prov. hmotami, atp.), nevhodná organizace práce, působení JPS, ohrožení očí úlomky či prachem, požár, výbuch, popálení, přetržení vazacích a pod. prostředků.	2	2	4	Při práci na nehodách a v kolejišti používat OOPP vestu výstražnou, vhodnou přílbu ochrannou (např. s integrovanou ochranou očí) a ochranný oděv, včetně vhodné obuvi. Pracovat obezřetně. Pracovat pouze pod vypnutou trojejí. Na místě stanovit nejvhodnější a nejbezpečnější pracovní postup a seznámit s ním všechny dotčené osoby. Dobrá vzájemná komunikace.

Vyhledaná rizika

Kód rizika ČD	Zdroj rizika	Popis a charakteristika nebezpečí	Závažnost rizika			Bezpečnostní opatření
			A pravděpo- dobnost chrožení	B možné následky ohrožení	C přítelnost rizika	
54	WC, umyvárna a dalších zařízení pro cestující včetně oddílů a nástupních prostor. Vše ve vozidlech i stavbách	potřesení, pád, přiražení, zranění tlakem, vtažení, nákaza přenosnými nemocemi nebo parazity, tržné rány, skřípnutí, zachycení, kontaminace, píchnutí, smeknutí, pád, zakopnutí, sražení, úraz el. proudem, poranění tlakovým vzduchem, vtažení končetiny nebo oděvu do zařízení, teknutí se, působení JPS, nedostatečné osvětlení	2	2	4	Před přistavením do místa údržby řádně vozidlo vyčistit, popř. dezinfikovat. Před návratem do provozu opět vyčistit. WC očistit tlakovou vodou včetně svodu pod vozidlo. Používat ochranné rukavice, popř. ochranu očí a dýchacích cest - doporučeno používání jednorázových OOPP; před demontáží WC ještě vyčistit a vydezinfikovat, doporučeno preventivní očkování proti hepatitidě. Stanovit správnou technologii, dbát zvýšené opatnosti. Při úklidu mísy (pisoáru) nepoužívat konkrétní "čisticí hadr" na jiné plochy. Práce na el. zařízeních pod napětím jen při zajištění bezpečnosti všech zúčastněných osob, na tlak. zařízení pracovat jen ve stavu bez přítaku s výjimkou povolených manipulací (např. odvodnění, kontrola činnosti atd.), udržovat pořádek, znalost konstrukce zařízení, opatnost.
55	manipulace, skladování, stáčení, výdeji ropných a pod. produktů	únik ropných apod. produktů, nesprávné instalace, střešení a výdejního zařízení, chybné chování člověka, požár, potřesení, vdechnutí, požití, pád do nádrže, na zem, smeknutí, přimáčknutí, výbuch, únik tuků. Destrukce nádrží, nefunkční bezpečnostní zařízení	2	2	4	Dodržovat ustanovení bezpečnostních listů, používat předepsané pomůcky, dodržovat protipožární opatření, používat OOPP chránící tělo s požadovanou odolností vůči používaným látkám, dodržování ČSN 65 0201 Hořlavé kapaliny. Provozovny a sklady, dodržovat technologické postupy, návody k obsluze. Zajištění proti pádu do nádrže při odběru vzorků nebo kontrole, nejist. nepř. nekouřit, zákaz jiskření, znalost místních poměrů, Řádný technický stav, prohlídky, kontroly, revize.
59	kovoobrábění, dílenská pracoviště	hlučnost, vibrace, zachycení nebo vtažení do stroje, zasažení el. proudem, zasažení obsluhy odletujícími třískami, vysmeknutí obrobku s jeho vymrštěním, popálení, bodná a řezná poranění; zachycení vlasů, oděvu, OOPP, chybná výměna nástrojů a chybné upínání, přitlačení osoby přemísťovanými obrobky a přípravky, zasažení obsluhy uvolněným upínacím klíčem; poruchy, skryté vady, pád stroje, obrobku, osoby, nedostatečné osvětlení	3	3	9	Správná montáž a ukotvení stroje podle návodu nebo pokynu, údržba stroje, dodržování zákazu odstraňovat zábrany a kryty, otvírat přístupy k el. částem, neponechávat zapnuté el. přístroje a zařízení po odchodu z pracoviště a skončení pracovní směny. používání OOPP k ochraně očí a obličeje, vhodný účes, zakrytí vlasů, upnutý oděv, užití OOPP dle návodu, zákaz řezání a prstenů; zastavení stroje - pohybu včetně bez zásahu osoby (např. rukou), správné a spolehlivé upnutí, vyvážené a nenásilné; pro upínání a sejmání těžších přípravků a obrobků používat vhodné přípravky, opakované školení, znalost návodu a technologie práce. Ochrana proti třeskům na volné podlaže - např. roštem.
60	dřevobrábění, samostatné stroje a dílenská pracoviště, zásobníky pro sypké hmoty	nepořádek na pracovišti, zakopnutí, pád osoby o materiál, naražení na ostré hrany, únava očí, chybný úkon v důsledku špatné viditelnosti, zachycení vlasů, oděvu, OOPP, nebezpečí požáru, výbuch; zasažení el. proudem; poškození, destrukce pil, kotouče (poranění hlavy, očí, horních končetin); zpětný vrh, vtažení končetin obsluhy do stroje, amputace částí končetin, prašnost, hlučnost; zasypaní a udušení obsluhy sypkou hmotou, poruchy, skryté vady, působení prachu, hluk, výbuch, požár, zachycení nástrojem včetně brusného pásu, převržení stroje, protočení obrobku v ruku	2	4	8	Udržování pořádku, volných průchodů, materiál a výrobky ukládat přehledně, nepřítat materiál a výrobky o stroje; správné rozmístění stolů a zařízení (min. průchody 550-600 mm); správné ergonomicky ovladatelné stroje a pomůcky; dodržování zákazu odstraňovat zábrany a kryty, otvírat přístupy k el. částem, udržování volného prostoru a přístupu k el. vypínačům, prostoru před el. rozvaděči a ochrana el. rozvaděčů; zákaz vstupu do zásobníku bez povolení; zajištění vstupů a přístupových otvorů proti svévolnému vniknutí; zajištění stálého dozoru nad pracovníkem v zásobníku pověřenou osobou; používání vhodných OOPP - oděv, obuv, ochrana sluchu, pro manipulaci vhodné rukavice, vhodný účes, zakrytí vlasů, upnutý oděv, užití OOPP dle návodu, zákaz řezání a prstenů; účinná protipožární opatření, opakované školení, znalost návodu k obsluze, správná technologie práce. Při práci v zásobníku vhodné prostředky proti pádu umožňující vytažení osoby ze zásobníku, ochrana dýchacích cest, neuvolňovat materiál nohou nebo zasouváním tyče apod. vypouštěcím otvorem, opatření k zabránění výbuchu. Řádný technický stav všech strojů a zásobníků, provádění kontrol a revizí, opakované školení. Při práci uvnitř zásobníku zákaz práce osamělého pracovníka.

Vyhledaná rizika

Kód rizika ČD	Zdroj rizika	Popis a charakteristika nebezpečí	Závažnost rizika			Bezpečnostní opatření
			A pravděpo- dobnost ohrožení	B možné následky ohrožení	C přijatelnost rizika	
62	čistírna odpadních vod, kanalizace, šachty, podzemní kolektory	působení chemikálií (zejm. kyselín a hydroxidů); poruchy; poříznutí, otrava, udušení, pád, smeknutí, zasažení, zachycení, stržení, znečištění, vtažení, nebezpečné plyny, utonutí, ztráta vědomí, zaklesnutí ve stísněném prostoru, zasažení očí, dýchacích cest. Poranění o ostré hrany, ztráta orientace nebo stability, zavalení, otrava	2	3	6	Dodržovat stanovené postupy a návody, dbát zvýšené pozornosti; osobní hygiena - nutná pečlivá očista. Zařízení, nářadí a pracovní pomůcky v pořádku, kontroly, prohlídky a revize zařízení, používat ochranné prvky včetně zábran a OOPP (oděv, obuv, ochrana očí, rukavice odolné používaným látkám) včetně návaznosti na bezpečnostní listy používaných CHLaS; odvětrání šachet kanalizace před vstupem, nutnost zajištění druhým pracovníkem. kontrola všech pochůzích prvků, údržba vstupů, hrzení, používání vhodných pracovních pomůcek pro manipulaci s kaly, bezpečné uskladnění odpadů a CHLaS, jejich řádné značení. Pro kolektory, šachty zajistit větrání a dostatečné osvětlení. Řádný technický stav (prohlídky, kontroly), pro složitější místa a dlouhé podzemní prostory zpracovat technologický postup.
63	lešení, lávky a podobné konstrukce pro práce ve výškách	pád pracovníka z výšky - včetně montáže resp. při demontáži jednotlivých prvků lešení (trubek, rámu, podlah apod.); pád pracovníků z nezajištěných volných okrajů pracovních podlah; ztráta rovnováhy, zakopnutí, závratě při práci a pohybu osob; propadnutí a pád osob po zlomení, zborcení konstrukcí následkem jejich vadného stavu: přetíženi podlah - jednotlivých prvků podlahy, zborcení, pád konstrukce, chybné zajištění, pády předmětů z výšky, ohrožení prostoru pod a v okolí konstrukce, propadnutí	3	4	12	Montáž a demontáž lešení mohou provádět pouze pracovníci s odpovídající kvalifikací; vytvořit podmínky k zajištění bezpečnosti při montáži lešení (návod, zacvičení), dokumentace dílcových lešení, prohlídka; použít kvalitní materiál pro nosné prvky podlah lešení bez kazů a vad; odborně prohlédnout všechny nosné dřevěné součásti pomocných i trvalých konstrukcí nutno před osazením a zabudováním: společně zajišťovat jednotlivé prvky podlah a jiných prozatímních segmentů; zajištění bezpečného přístupu pomocí komunikačních prostředků (pracovních podlah, lávek, plošin, schodů, žebříků apod.); zajištění proti propadnutí; vytvoření podmínek k zajištění bezpečnosti na střeších v rámci dokumentace zejména vypracováním resp. stanovením technologického nebo pracovního postupu; vybavení místa konstrukcí pro práce ve výškách a zvyšování místa práce, bezpečné ukládání materiálu na podlahách mimo okraj; materiál, nářadí a pomůcky ukládat, případně skládat ve výškách aby byly po celou dobu uloženy zajištěny proti pádu, sklouznutí nebo shození z nedbalostí, větrem apod. během práce i po jejím ukončení. Zajištění místa pod místem práce ve výšce.
64	práce a pohyb pracovníků ve výškách a nad volnou hloubkou, zachytňací zařízení, lanové bezp. systémy	pád pracovníka při výstupu a sestupu na podlahy a na místa práce ve výškách; pád z vratkých konstrukcí a předmětů, které nejsou určeny pro práci ve výšce ani k výstupům na zvýšená pracoviště; propadnutí a pád nebezpečnými otvory (šachtami, mezerami a prostory v podlahách o šířce nad 25 cm); pád předmětů a materiálu z výšky na pracovníka s ohrožením a zraněním hlavy (nářadí, cihla, úlomek z materiálu přepravovaného jeřábem aj.); pád úmyslně shazovaného materiálu nebo předmětů z výšky, nahodilý pád materiálu z volného okraje podlahy nebo střechy, pohyb a pobyt na střeše, kapotách a pod. vozidel - pád z výšky, sklouznutí, nekontrolovatelný pohyb, poranění pracovníka (pád z výšky) v důsledku chybného použití zachytňacího systému, podceňování nebezpečí, nepoužívání bezp. zařízení a OOPP, působení JPS	3	4	12	Zajištění bezpečných prostředků pro výstupy na zvýšená místa stavby (žebříky, schodiště, rampy); vyžadovat používání žebříků k výstupu a sestupu i na podlahy kožových lešení; dodržování zákazu seskakování z lešení a slézání po konstrukcích; nebezpečné otvory v podlahách zajišťovat zábradlím nebo dostatečně únosnými poklopy; mezera mezi vnitřním okrajem podlah lešení a přilehlým objektem nesmí být větší než 25 cm; otvory zakrývat současně s postupem prací ve výšce; poklopy zajišťovat svlaky; zákaz používání OOPP resp. používání poškozených či nevhodných OOPP nebo OOPP s překročenou dobou expirace. Zvýšená pozornost při pohybu - kontrola místa došlapu zvláště pokud je střecha nebo jiný prostor ve výšce mokrá či pokryta zmrázky (nedošlapovat na zaoblené části vozidel, překračovat zvýšené překážky apod.); nepřekračovat max. úhel odchylení pracovního lana od svislice v místě uchycení; Používat vhodné, nepoškozené OOPP s nepřekročenou dobou expirace včetně seznámení s návodem k jejich používání; opakované školení pro práci ve výškách. Při práci ve výšce na drážních vozidlech používat zachycovací postroj - zákaz používání polohevcacího pásu; správná odborná a zdravotní způsobilost pracovníků včetně znalosti návodů OOPP a bezp. systémů; Připojení pracovníka k zachytňacímu systému před výstupem na vyvýšené části vozidel. Pro práce nad 5 m stanovit detailní pracovní postup, pro práce nad 10 m tento postup zpracovat písemně, nezapomínat na plán BOZP sestavený koordinátorem BOZP. Před zahájením práce určení dostatečně únosných kotvicích bodů pro použití OOPP.

Vyhledaná rizika

Kód rizika ČD	Zdroj rizika	Popis a charakteristika nebezpečí	Závažnost rizika			Bezpečnostní opatření
			A pravděpo- dobnost ohrožení	B možné následky ohrožení	C přítelnoet rizika	
68	svařování elektrickým obloukem a plamenem; lepení	ohrožování dýchacích cest a plicní choroby s svářečů (chronické bronchitidy) působením aerosolů; popálení různých částí těla tzv. žhavým rozstříklem jiskar, kapiček roztaveného kovu a strusky, úlomků již ztuhlé strusky; popálení nechráněné části těla přímým dotykem svářeče s ohřátým ležem, žezaným kovovým materiálem; ohrožení popálením jiných osob nacházejících se v blízkosti svařování; popálení, požár, exploze při svařování v prostorách se zvýšeným nebezpečím požáru příp. výbuchu; zášlehl. úraz elektrickým proudem, nebezpečná zařízení, poruchy, nevhodné nastavení zařízení, převržení zařízení, nebo svařované části. Únik: média, užití nevhodných OOPP, mastnota ve spojení s O2, pád tlak. nádob, apod., neúnosné a nepříznivé mikroklimatické podmínky; vniknutí plamene do acetylenové hadice, popř. redukčního ventilu; roztržení, poškození, zapálení acetylenové hadice; ohřev lahve, exploze v případě, kdy je plášť vystaven namáhání překračujícímu mez pružnosti plechu; poruchy, skryté vady materiálu	1	2	2	Zajištění přirozeného větrání a dostatečné výměny vzduchu; vzduchotechnické opatření - omezení přístupu škodlivin k dýchací zóně použitím místních odsávacích jednotek s umístěním sacích nástavců do vhodných poloh a vzdálenosti od hořícího oblouku nebo plamene; správné provádění svařování; důsledné používání OOPP k ochraně zraku, obličejů i ostatních částí těla; při ležání kyslíkem jsou ohrožení a opatření obdobná jako při svařování resp. pálení plamenem. zvýšené nebezpečí vyplývá z většího víření prachu; používání OOPP (rukavice); správné pracovní postupy; použití krytů, závěsů, zásten z nehořlavého materiálu k ochraně ostatních pracovníků (ochranné závěsy a zástěny k zabránění ohrožení odrazem a rozstříkem strusky; ochrana proti odštětku, utěsnění otvorů; vyloučení přístupu osob do ohroženého prostoru; před zahájením svařování stanovit a vyhodnotit možné požární nebezpečí ve vztahu k druhu svařování, stavu svářečského pracoviště a přilehlých prostorů, použitých zařízení a materiálů případně předem písemně stanovit požární bezpečnostní opatření: odpočinek, přestávky v práci, správná organizace práce; k lahvím připojovat jen svařovací zařízení, která jsou k tomu určena a zkoušena; použití správných svařovacích a ležacích hořáků; vyfádit z provozu hořák, u něhož se projevuje opakování zpětného šlehnutí plamene; vypouštění plynu z lahvi jen přes redukční ventil; vyloučení nadměrného ohřevu lahvi (nad 40 °C, lahve s oxidem uhličitým nad 30 °C); dostatečná délka hadic (min. 5 m), bezpečné umístění lahvi od zdroje tepla, Kyslíková lahev nesmí přijít do styku s olejem, protože by mohlo dojít k explozi. Proto se uzavírací ventily kyslíkových lahvi nesmějí mazat.

Vyhledaná rizika

Kód rizika ČD	Zdroj rizika	Popis a charakteristika nebezpečí	Závažnost rizika			Bezpečnostní opatření
			A pravděpo- sobnost ohrožení	B možné následky ohrožení	C přítelnost rizika	
71	křovinořez, sekačka, fréza na anih, motorová plha a podobné stroje	poranění způsobené nesprávnou obsluhou: působení vibrací na paže a ruce obsluhy; pád obsluhy, převrácení zařízení; zekopnutí, uklouznutí při práci; pořezání obsluhy rotujícími nástrojem; pořezání, sečné rány na nohou rotujícím nástrojem; pořezání řetězem, odložení stroje v chodu, poranění při výměně řetězu, kotouče, vytažení či výměně struny, poranění oka; zasažení obsluhy strojem sebraným nebo odraženým předmětem; otrava obsluhy výfukovými plyny; požár, vznícení benzínových par- popálení obsluhy; zpětný vrh pilového kotouče křovinořezu; práce vzhledem k pohybu drážnic a silničních vozidel; poruchy, potřísnění pracovníka provozními hmotami nebo tekutinou rostlin, zasažení očí prachem, předměty, apod., omrzliny, sražení vozidlem, poškození věcí	2	3	6	Obsluha prokazatelně seznámena s návodem na obsluhu a údržbu stroje, prakticky zaškolená na konkrétní typ stroje; dodržování maximální přípustné celkové nepřetržité doby práce za směnu; dodržování pravidelných bezpečnostních kldových přestávek dle návodu k používání; udržování řádného technického stavu zařízení. Zákaz jízdy sekačky napříč svahem. Po svahu se pohybovat shora dolů a zdola nahoru. Při změně směru pohybu po svahu dodržovat maximální opatrnost. Zákaz práce na příkrých svazích (zákaz práce s frézou a sekačkou pokud sklon svahu překračuje hodnotu stanovenou návodem); zákaz provádět čištění a údržbu za chodu, překlápění a nadzvedávání zařízení za chodu; dodržovat zákaz vsunovat a přibližovat ruce nebo nohy do prostoru k rotujícím částem; funkční ochranné kryty. Při práci se strojem, jeho údržbě i opravách vždy používat ochranné brýle nebo štít; kontrola místa nasazení před začátkem práce a odstranění všech předmětů, které mohou být strojem sebrány a odhozeny; u frézy a sekačky nastavit dostatečnou vzdálenost šneku od podkladu, aby stroj nenabíral cizí předměty, volba vhodného vyžinačho nástroje. Nenechávat motor běžet v uzavřených prostorách; výjmkou tvoří vyjíždění a zajištění na místo uskladnění. V takovém případě musí být dveře budovy (garáže) otevřené (výfukové plyny jsou jedovaté); nesnímat uzávěr palivové nádrže ani nedoplňovat benzín do nádrže při běžícím motoru, je-li motor horký, v blízkosti otevřeného ohně a v uzavřených prostorách; zákaz kouření při manipulaci s palivem; dbát na to, aby nedošlo k rozliti paliva; nepracovat s čelní částí pilového kotouče; při prořezávání stromů se vyhnout záběrům v pravém horním kvadrantu; k řezání používat ostré nástroje, kácení stromů provádět dodavatelsky, správně nabroušená a rozvedená zubů; při práci na kotejích nebo v blízkosti vždy zajistit bezpečný stav - nulový provoz nebo sítězení druhým zaměstnancem, který obsluhu včas varuje před kolejovým vozidlem. Ukládání zařízení vždy mimo průjezdný průřez kolejí. Komunikace s osobou řídící provoz! Znalost místa práce. Opakované školení.
72	budovy, stavby, prostranství, včetně staveniště	uklouznutí, špatné došlápnutí, zachycení o různé překážky, pád na rovině, pád z výšky, ohrožení pádem konstrukce budovy, stavby, propadnutí, eroze, koroze, ztráta pevnosti, neznalost nosnosti, působení třetích osob (např. bezdomovci), zavalení, zasypání, pád částí staveb nebo konstrukcí, ztráta stability strojů a zařízení, pád předmětů na osoby, úraz el. proudem, propíchnutí, bodné a sečné rány, potřísnění, ohrožení očí, pád nebo porucha kaloriferů či vytápění, vznícení sazí v komíně, skřípnutí, opaření, potřísnění, působení JPS	2	3	6	Platná zdravotní a odborná způsobilost dle ZP; ohlašování závad bezprostředně nadřízenému zaměstnanci (cizí nahlašují určenému zaměstnanci ve smlouvě); řádný technický stav staveb, údržba podlahových krytín, komunikací a pracovních prostor v bezzávadném stavu, zajištění bezpečných přístupových cest; znalost místních podmínek; řádné upevnění madel a stupňů u schodišť, přidržování se madel při výstupu a sestupu po schodištích, správné našlapování, vyloučení šikmého našlápnutí, zvýšená opatrnost při snížení edhezních podmínek za mokra, námrazy a vlivem zabírací obuvi apod., používání protismykové obuvi, zajištění materiálu a předmětů proti pádu; řádné vzájemné seznámení s technickým a statickým stavem budovy (stavby); řádné předání staveniště s upozorněním na nedostatky zejména na nedostatečnou únosnost stropů, střech, lávek apod. Popř. upozornění na neznámou únosnost. Veškeré práce provádět dle platných právních předpisů; dle Zákona 309/2008 Sb. ustanovit koordinátora; náležitá péče pořízení a studiu projektové dokumentace. Řádné předání staveniště, koordinace BOZP. Kontrola bezpečnostního stavu před začátkem práce a používání štítků nezapínat na zařízení se pracuje. Řádný stav vytápění a komínů.
73	kompresory, strojovny, transformovny, apod.	hluk, úraz el. proudem, působení tlaku tekutiny (kapaliny a plyny), namotání, vtažení do stroje, popálení, nedostatečné osvětlení, pád osoby nebo zařízení, ztráta stability, prašnost, působení CHLaS	3	3	9	Zeřízení v řádném technickém stavu. Zákaz oprav tlakových zařízení pod tlakem, dodržování návodu k obsluze a údržbě, dodržení organizačních a technologických postupů. Kontroly jistících prvků. Odkaňování kondenzátů, odvědušnění hydraulických systémů. Zatuhlé ventily, kohouty nebo spojky povolovat opatrně oběma rukama, nikoliv trhem; seznámení s bezpečnostními listy používaných CHLaS, zajištění těsnosti, ochrana proti hluku a prachu, udržování čistoty a pořádku. Odstavit zařízení vykazující poruchový stav. Kde návod, nebo místní poměry určují- používat OOPP (útlum hluku, ochrana očí, upnutý prac. oděv, vhodné rukavice).

Vyhledaná rizika

Kód rizika ČD	Zdroj rizika	Popis a charakteristika nebezpečí	Závažnost rizika			Bezpečnostní opatření
			A pravděpo- dobnost ohrožení	B možné následky ohrožení	C přítelnost rizika	
74	kotelny, ohřev horké vody, výměníky, vyvíječe páry a rozvody	popálení, opaření, požár, výbuch, otrava, nadýchání zplodin nebo plynů, úraz el. proudem, prach, sálavé teplo, hluk, zasypání uhlím, netěsnosti, prasknutí kotle nebo rozvodů, destrukce kotlina nebo kouřovodu, poruchy topných agregátů a těles; vznik kluzkých povrchů, zakouření, zamížení, únik topného média (např. plyn), samovznícení, zavelení, chladič, destrukce ze zamrznutí, vtažení do stroje, únik plynu, chybná obsluha, chybné nastavení, prach. Opaření nebo zasažení proudem páry (včetně zasažení druhé osoby) či obdobným médiem, prasknutí hadice, chybná funkce zařízení, poruchy rozvodů, pístole nebo koncového zařízení. Zamrznutí, přehřátí, zatuhnutí	3	3	9	Zařízení v řádném technickém stavu. Zákaz oprav tlakových zařízení pod tlakem, dodržování návodu k obsluze a údržbě, dodržení organizačních a technologických postupů. Kontroly jistících prvků. Odkažování kondenzátů, odvětrávání hydraulických systémů. Zatuhlé ventily, kohouty nebo spojky povolovat opatrně oběma rukama, nikoliv třhem; odborná způsobilost pro obsluhované zařízení, seznámení s bezpečnostními listy používaných CHLaS, zajištění těsnosti, ochrana proti hluku a prachu, udržování čistoty a pořádku. Odstavit zařízení vykazující poruchový stav. Kde návod, nebo místní poměry určují-používat OOPP (útlum hluku, ochrana očí, upnutý prac. oděv, vhodné rukavice). Připojování nebo odpojování zařízení jen bez tlaku, pravidelné revize, prohlídky a zkoušky. Zvýšená pozornost pohyblivým přívodům a koncovým bodům (např. rozmrazovací páně zařízení).

Legenda sborníku rizik

A. Četnost (pravděpodobnost) vzniku a existence rizika

1. nepravděpodobná
2. nahodilá
3. pravděpodobná
4. velmi pravděpodobná
5. trvalá

B. Možné následky ohrožení

1. poranění bez pracovní neschopnosti
2. poranění s pracovní neschopností
3. poranění s hospitalizací
4. závažné poranění nebo trvalé následky
5. poranění s následkem smrti

Uvedené hodnoty musí odpovídat skutečnosti k datu provedené aktualizace sborníku OJ/VJ.

Kritéria pro vyjádření míry rizika (součin sloupců A a B)

- 1 - 5 bezvýznamné riziko
 6 - 10 akceptovatelné riziko
 11 - 15 přijatelné riziko s účinnými opatřeními
 16 - 20 významné riziko přijatelné jen za určitých podmínek a s účinnými opatřeními
 21 - 25 nepřijatelné riziko
- 16-25 významné řízené riziko, forma nápravných a preventivních opatření

Pravděpodobnost, následky a míra rizika jsou čísla uvedená v tomto sborníku odpovídající hodnotám po zapracování jednotlivých opatření, úkonů a problematik. Výchozí hodnoty jsou uvedeny v č.j. 404/2000-DOP. V rámci vývoje soustavně probíhající analýzy rizik jsou uváděna ve všech následných dokumentech zbytková rizika BOZP. Pokud i v této fázi překročí hodnota do množiny významného řízeného rizika, musí být okamžitě přijato opatření. To se následně zapracuje do výsledného dokumentu a hodnocení rizik se provede znovu a příslušné hodnoty se upraví na hodnoty odpovídající skutečnosti. Hodnocení rizik ve smyslu zákona 258/2000 Sb. je řešeno samostatně v rámci tabulek kategorizace prací. Revize analýzy rizik je prováděna minimálně 1x ročně v rámci proverek BOZP.

Uspořádání:

	barva karty a obsah						
Karty rizik	společná rizika významná příležitostná rizika	společná rizika	společná rizika	rizika autobusových dopravců	regionální rizika	rizika pro UPS	Home office
Přřazení rizik OS, VJ	OS, OS, UPS OS, OS	OS, OS, OS	OS, OS, OS	všichni, vykonávající práci v NAD	OROD, ZC, OCÚ, GR, RSM	UPS	Home office

zapracovány v jednotlivých rizicích tohoto sborníku.

Za GR ČD, a.s. O10/2 zpracoval: Oldřich Čížek

Za GR ČD, a.s. schválil: Bc. Vallová Zuzana

V Praze dne: 1.3.2012

Aktualizováno dne: 15.10.2021

Aktualizoval Oldřich Čížek

[Seznam dokumentace OS ČD - klikněte zde](#)

