

SMLOUVA O DÍLO

k provedení stavby

„Rekonstrukce výtahu“

číslo smlouvy objednatele: 4/2022

uzavřena níže psaného dne, měsíce a roku podle ustanovení § 2623 a násl. Občanského zákoníku č. 89/2012 Sb. v platném znění, mezi smluvními stranami:

Městská část Praha 9

se sídlem: Sokolovská 14/324, 180 49 Praha 9

IČO: 00063894

DIČ: CZ00063894, registrované dle § 94 zákona č. 235/2004 Sb. o DPH

bankovní spojení: [REDAKCE]

číslo účtu: [REDAKCE]

adresa datové schránky: nddbppc

zastoupená:

Základní školou Novoborská

se sídlem: Novoborská 371/10, 190 00 Praha 9

IČO: 61381276

DIČ: CZ61381276, registrované dle § 94 zákona č. 235/2004 Sb. o DPH

bankovní spojení: [REDAKCE]

číslo účtu: [REDAKCE]

zastoupená: Ing. Terezou Staubrovou, ředitelkou školy

(dále jen „objednatel“)

a

MSV Liberec, s.r.o.

se sídlem: Kralická 79, 490 07 Liberec 7

IČO: 61328952

DIČ: CZ61328952

bankovní spojení: [REDAKCE]

číslo účtu: [REDAKCE]

zastoupená: Jiřím Krausem, jednatelem společnosti

[REDAKCE] vedoucím obch. úseku Praha

(dále jen "zhotovitel")

t a k t o :

I. IDENTIFIKAČNÍ ÚDAJE O STAVBĚ

Název stavby: „Rekonstrukce výtahu“

Místo stavby: Základní škola Novoborská, Novoborská 371, 190 00 Praha 9

II. PŘEDMĚT SMLOUVY

1. Předmětem smlouvy je závazek zhotovitele zhotovit pro objednatele dílo uvedené v čl. I. smlouvy na straně jedné a závazek objednatele dílo převzít a uhradit za něj sjednanou cenu na straně druhé.
2. Nedílnou součástí této smlouvy jsou ve smyslu § 1751 občanského zákoníku Všeobecné podmínky objednatele („Všeobecné podmínky“ nebo „VP“), jež tvoří přílohu této smlouvy. Obě smluvní strany výslovně prohlašují, že se s VP seznámily, porozuměly jim a považují je za platnou součást smluvního ujednání.

III. DOBA PLNĚNÍ

1. Práce na zhotovení díla budou započaty po předání staveniště nejpozději dne 1. 7. 2022
2. Dílo bude dokončeno a předáno objednateli do 14. 8. 2022
- 3.

IV. CENA DÍLA

Celková cena (základní cena díla) za zhotovení díla (stavby) a dalších činností zhotovitele v rozsahu čl. II. této smlouvy je stanovena jako cena nejvýše přípustná a činí:

Základní cena bez DPH	838.000,- Kč
21 % DPH	175.980,- Kč
Cena celkem včetně DPH	1.013.980,- Kč

Plnění BUDE v režimu přenesené daňové povinnosti.

Zhotovitel je povinen účtovat DPH v zákonem stanovené výši platné v den uskutečnění zdanitelného plnění. U plátce DPH bude faktura proplacena pouze v případě, že účet na ní uvedený bude registrovaný na FÚ a zveřejněný. Pokud je plnění DPH v režimu přenesené daňové povinnosti, musí být faktura doručena nejpozději 3. den následujícího měsíce zdanitelného plnění. Na faktuře dodavatel vždy uvede celé číslo smlouvy.

Pokud se stane zhotovitel nespolehlivým plátcem daně dle ust. § 106a zákona č. 235/2004 Sb., o dani z přidané hodnoty, ve znění pozdějších předpisů, je objednatel oprávněn uhradit zhotoviteli za zdanitelné plnění částku bez DPH a úhradu samotné DPH provést přímo na účet příslušného správce daně dle ust. § 109a zákona o DPH. Zaplacením částky ve výši DPH na účet správce daně zhotovitele a zaplacením ceny bez DPH zhotoviteli je splněn závazek objednatele uhradit sjednanou cenu.

Konečná faktura bude vystavena na základě „Protokolu o předání a převzetí díla“.

V. ZÁVĚREČNÁ UJEDNÁNÍ

1. Ve věcech souvisejících s plněním podle této smlouvy je ve věcech technických oprávněn jednat:
 - za objednatele: [redacted]
 - a [redacted]
 - za zhotovitele: [redacted]

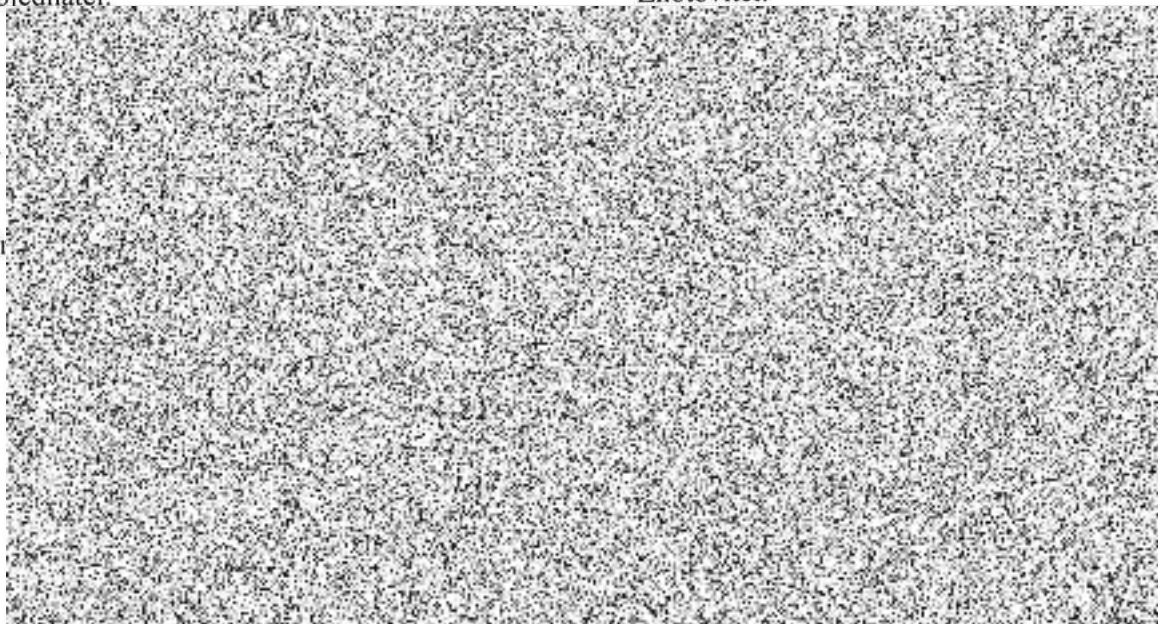
2. Tato smlouva má následující **přílohy**:
 - Všeobecné podmínky;
 - Položkový rozpočet
3. Smluvní strany výslovně sjednaly tyto odchylky od Všeobecných podmínek:
nebyly výslovně sjednány.
4. Smlouva je vyhotovena ve třech stejnopisech s platností originálu, z nichž dvě obdrží objednatel a jeden zhotovitel.
5. Smluvní strany prohlašují, že se s obsahem této smlouvy včetně jejích příloh řádně seznámily, s jejím obsahem souhlasí, a že smlouvu uzavírají svobodně, kdy smlouva představuje platné právní jednání, jsoucí nikoli v rozporu s dobrými mravy. Na důkaz připojují své podpisy.
6. Smluvní strany sjednávají, že uveřejnění této smlouvy v registru smluv dle zákona č. 340/2015 Sb., o zvláštních podmínkách účinnosti některých smluv, uveřejňování těchto smluv a o registru smluv (zákon o registru smluv) zajistí ZŠ Novoborská.

V Praze dne 25. 4. 2022

V Praze dne 25. 4. 2022

Objednatel:

Zhotovitel:



VŠEOBECNÉ PODMÍNKY – příloha

Smlouvy o dílo

Úvodní ustanovení:

1. Tyto „Všeobecné podmínky – příloha Smlouvy o dílo“ (dále jen „VP“ nebo „Všeobecné podmínky“) jsou nedílnou součástí Smlouvy o dílo („smlouva“), kterou uzavírá MČ Praha 9 jako objednatel a ve smlouvě uvedený zhotovitel.

Specifikace díla

2. Dílo je specifikované v čl. I. a II. smlouvy a jejích přílohách. Za přílohy smlouvy se považuje též projektová dokumentace a stavební povolení, pokud byly zhotoviteli předány.

3. Zhotovitel není oprávněn se od sjednané podoby díla odchýlit bez předchozího písemného souhlasu objednatele. V případě podstatnějších změn díla je třeba uzavřít mezi smluvními stranami dodatek smlouvy. Změnou díla se sjednaná cena nemění, není-li to smluvními stranami výslovně písemně sjednáno.

Zahájení realizace

4. Zhotovitel je povinen zahájit realizaci díla dnem převzetí staveniště (místa plnění). Objednatel předá zhotoviteli potřebnou dokumentaci, kterou má k dispozici, a předá (zpřístupní) zhotoviteli staveniště, o čemž bude mezi smluvními stranami sepsán protokol. Zhotovitel je povinen si na své náklady zajistit projednání i realizaci záborů veřejného prostranství a dopravních opatření spojených s provedením stavby.

5. V případě, že k realizaci díla má být vydáno stavební povolení nebo jiné souhlasné rozhodnutí orgánů veřejné správy, je zhotovitel povinen zahájit dílo až poté, kdy mu bude pravomocné stavební povolení (nebo jiné rozhodnutí) objednatelem předáno.

Realizace

6. Zhotovitel je povinen realizovat dílo v souladu se smlouvou a postupovat s odbornou péčí, s respektem k oprávněným zájmům objednatele a dalších osob, jež realizace díla může ovlivňovat, se snahou o minimalizaci negativních externalit. Zhotovitel je povinen pohybovat se v objektu nebo na pozemku objednatele pouze v rozsahu potřebném pro provedení prací, dodávku materiálu a vybavení a užití nezbytného zázemí pracovníků zhotovitele.

7. Dílo bude provedeno v souladu s projektovou dokumentací a pravomocným stavebním povolením (pokud bylo vydáno), veškerými právními a technickými požadavky platnými v době uzavření smlouvy (zákony, vyhlášky, ČSN), jakož zejména se stavebním zákonem č. 183/2006 Sb. v platném znění a předpisy souvisejícími.

8. Zhotovitel provede dílo kompletně, kvalitně a v dohodnutém termínu. Veškeré materiály a dodávky ke zhotovení díla zajistí zhotovitel tak, aby odpovídaly platným technickým normám, dohodnutým podmínkám a realizační projektové dokumentaci.

9. Zhotovitel se bude při své činnosti řídit smlouvou, výchozími podklady objednatele, jeho pokyny, zápisy a dohodami na úrovni osob zastupujících MČ Praha 9.

10. Zhotovitel je oprávněn provést dílo prostřednictvím subdodavatelů. Za činnost subdodavatelů včetně způsobené škody (újmy) odpovídá objednateli zhotovitel sám.

11. Zhotovitel umožní přístup na staveniště pouze těm osobám, jež jsou k provedení díla a k činnostem souvisejícím zapotřebí. Na výzvu objednatele je zhotovitel povinen předat jmenný seznam osob, které se na staveništi podílejí nebo mají podílet na provedení díla.

12. Zhotovitel je povinen v případě, že dochází k zakrytí části díla tak, že již nebude možné provést kontrolu, přizvat objednatele před zakrytím díla k provedení dílčí kontroly.

Součinnost objednatele

13. Objednatel je povinen poskytovat zhotoviteli součinnost ve sjednaném rozsahu. Objednatel je povinen dostavit se na staveniště ke kontrole dílčího plnění nebo k projednání věci podstatné pro provedení díla na výzvu zhotovitele.

14. V případě, že je objednatel v prodlení s poskytnutím součinnosti, je zhotovitel oprávněn vyzvat jej k poskytnutí součinnosti písemně. V případě prodlení objednatele s poskytnutím součinnosti se dnem, kdy byla objednateli doručena výzva k poskytnutí součinnosti, přerušuje lhůta zhotovitele ke splnění jeho povinností (zahájení či dokončení realizace), a to o dobu, po jakou je objednatel v prodlení.

Cena díla

15. Cena díla je uvedena ve smlouvě a konkretizována v položkovém rozpočtu. Cena je uvedena bez DPH i s DPH. Zhotovitel je povinen účtovat DPH dle právního předpisu platného ke dni uskutečnění zdanitelného plnění.

16. Cena je stanovena jako celková, konečná a nejvýše přípustná. Cena zahrnuje veškeré náklady zhotovitele, tj. zejména náklady na práce, materiál, dopravu, zkoušky, jakož náklady na přípravu nabídky k uzavření smlouvy; zhotovitel tak nebude oprávněn v souvislosti s předmětem smlouvy požadovat úhradu jakýchkoli dalších plnění, nákladů či kompenzací.

17. Objednatel neposkytuje zhotoviteli zálohové platby. Zhotovitel je oprávněn požadovat úhradu dílčích faktur za již provedené plnění, pokud tak bylo sjednáno; v takovém případě sepiší a podepíší smluvní strany zjišťovací protokol o provedení dílčího plnění.

18. Konečná faktura bude vystavena na základě předávacího protokolu podepsaného zástupci obou smluvních stran. Konečná faktura bude objednatelem



uhrazena v plné výši až v případě, že dílo bude dokončeno bez vad a nedodělků.

19. Veškeré faktury budou vystaveny na adresu objednatele, jak je uvedena ve smlouvě a předloženy či zaslány v jednom vyhotovení. Doloženy budou zjišťovacím nebo předávacím protokolem a soupisem provedených prací.
20. Splatnost dílčích faktur i konečné faktury je 30 dní od doručení objednateli. Termínem úhrady se rozumí den odpisu platby z účtu objednatele.
21. Oprávněně vystavená faktura - daňový doklad - musí mít veškeré náležitosti daňového dokladu ve smyslu zákona č. 235/2004 Sb. o dani z přidané hodnoty ve znění pozdějších předpisů a dále musí obsahovat tyto údaje:
 - údaje objednatele, název, , sídlo, DIČ
 - údaje zhotovitele, obchodní firmu, sídlo, DIČ
 - rozsah a předmět plnění
 - evidenční číslo daňového dokladu
 - fakturovanou částku ve složení základní cena, DPH a cena celkem
 - datum uskutečnění zdanitelného plnění
 - datum vystavení daňového dokladua dále:
 - razítko a podpis oprávněné osoby, stvrzující oprávněnost, formální a věcnou správnost faktury
 - IČ objednatele a zhotovitele
 - název stavby
 - bankovní spojení objednatele a zhotovitele
 - zápis zhotovitele v obchodním rejstříku (číslo vložky, oddíl)
 - číslo smlouvy
22. V případě, že faktura nebude vystavena oprávněně či nebude obsahovat sjednané náležitosti, je objednatel oprávněn vrátit ji zhotoviteli k opravě. V takovém případě začne nová lhůta splatnosti plynout ode dne doručení správné či oprávněně vystavené faktury.
23. Zhotovitel nese rizika týkající se nákladů na provedení díla, včetně změn trhu a předpokladů, z nichž zhotovitel vycházel.
24. U plátce DPH bude faktura proplacena pouze v případě, že účet na ní uvedený bude zaregistrovaný u FÚ a zveřejněný.
25. Pokud je plnění DPH v režimu přenesení daňové povinnosti, musí být faktura doručena nejpozději 3. den následujícího měsíce zdanitelného plnění.
26. Na faktuře dodavatel vždy uvede celé číslo smlouvy.
27. Pokud se stane zhotovitel nespolehlivým plátcem daně dle ust. § 106a zákona č. 235/2004 Sb., o dani z přidané hodnoty, ve znění pozdějších předpisů, je objednatel oprávněn uhradit zhotoviteli za zdanitelné plnění částku bez DPH a úhradu samotné DPH provést přímo na účet příslušného správce daně dle ust. § 109a zákona o DPH.

Zaplacením částky ve výši DPH na účet správce daně zhotovitele a zaplacením ceny bez DPH zhotoviteli je splněn závazek objednatele uhradit sjednanou cenu.

Zástupci stran, jednání stran, kontrola

28. Při písemném jednání ve věci změn smlouvy zastupují smluvní strany osoby, jež jsou k tomu oprávněny podle právních předpisů, případně dle organizačního řádu MČ Prahy 9 .
29. Zástupci smluvních stran ve věcech provozních a technických zastupují smluvní stranu v běžném jednání a v komunikaci s druhou smluvní stranou.
30. Zástupce objednatele je za něho oprávněn zejména 1) dávat zhotoviteli pokyny v rámci realizace díla, 2) předat zhotoviteli staveniště, 3) kontrolovat provádění díla a potvrzovat dílejší plnění, 4) převzít dílo a podepsat předávací protokol.
31. Smluvní strany jsou povinny informovat se bezodkladně o všech skutečnostech, jež jsou rozhodné pro plnění smlouvy a provedení díla.
32. Jednání smluvních stran v běžných technických a provozních se uskutečňuje písemně nebo i telefonicky, e-mailem nebo osobním jednáním.
33. Zhotovitel je povinen vést stavební deník v souladu se stavebním zákonem, a kdykoli jej na výzvu předložit objednateli ke kontrole nebo k zápisu.
34. V případě, že není stavební deník veden, je zhotovitel povinen pořídit písemný záznam o každé podstatné skutečnosti, jež nastala při realizaci díla a o které objednatel nemusí být informován; záznam předloží bez zbytečného odkladu objednateli.

Dokončení a předání díla

35. Zhotovitel je povinen ve sjednané lhůtě dokončit a předat objednateli kompletní dílo bez vad a nedodělků. Ke stejnému dni je povinen vyklidit staveniště a odvézt z něho veškeré věci, jakož provést v potřebném rozsahu úklid (uvedení do řádného stavu) staveniště a okolí.
36. Objednatel je povinen dostavit se na výzvu ke kontrole a převzetí díla. O předání díla sepíše obě smluvní strany písemný předávací protokol.
37. Objednatel není povinen dílo převzít, pokud má vady a nedodělky. V případě nepodstatných vad a nedodělků může objednatel dílo převzít s uvedením vad a nedodělků; v takovém případě je zhotovitel povinen tyto odstranit ve lhůtě 10 dnů, nebyla-li objednatel poskytnuta lhůta delší. Dílo, jež nebylo objednatel protokolárně převzato, se nepovažuje za řádně dokončené, ledaže objednatel neposkytuje k převzetí potřebnou součinnost.

Odpovědnost, záruka za jakost, smluvní sankce

38. Zhotovitel odpovídá objednateli, že dílo nemá vady. Zhotovitel poskytuje záruku za jakost díla v délce 60 měsíců. To neplatí pro případ části díla, jež jsou tvořena samostatným zařízením, pro něž výrobce tohoto zařízení poskytuje záruku za jakost kratší; v takovém případě trvá záruka za jakost těchto částí díla po dobu záruky poskytnuté výrobcem.
39. Zhotovitel je povinen při uplatnění reklamace objednatelem do 7 dnů posoudit oprávněnost reklamace a do 30 dnů vady díla odstranit, ledaže byla objednatelem poskytnuta lhůta delší.
40. Zhotovitel odpovídá objednateli a třetím osobám za veškeré škody (újm), které způsobil svou činností.
41. Po celou dobu realizace je celé i nedokončené dílo ve vlastnictví objednatele. Věc určená k vytvoření díla nebo k zapracování se stává vlastnictvím objednatele okamžikem dodání věci na staveniště.
42. Zhotovitel nese nebezpečí škody na díle až do doby předání díla objednateli.
43. V případě, že je zhotovitel v prodlení s převzetím staveniště, zahájením provádění díla, dokončením a předáním díla nebo s odstraněním vad a nedodělků díla podle smlouvy, je povinen uhradit objednateli smluvní pokutu až do výše 2.000,- Kč (slovy: dva tisíce korun českých) za každý den prodlení. Úhradou smluvní pokuty není dotčeno právo objednatele na náhradu vzniklé škody (újm).

Trvání smlouvy

44. Smlouva nabývá platnosti a účinnosti dnem podpisu oběma smluvními stranami.
45. Každá smluvní strana je oprávněna od smlouvy odstoupit v případech, kdy to připouští zákon nebo smlouva. Za podstatné porušení povinností zhotovitele, pro které je objednatel oprávněn odstoupit od smlouvy, se považuje zejména 1) prodlení se splněním kterékoliv povinnosti zhotovitele o dobu delší než 7 dnů, 2) odchýlení se při realizaci od specifikace díla jak uvedeno ve smlouvě, 3) opakované porušení i méně závažné povinnosti zhotovitele, jakož opakované porušování (i různých) povinností zhotovitele přes upozornění objednatele, 4) ztráta schopnosti zhotovitele dílo provést, tzn. např. ztráta potřebného oprávnění, osvědčený úpadek zhotovitele, atd.
46. Odstoupením od smlouvy se závazek zrušuje od počátku a smluvní strany jsou povinny vrátit si již přijatá plnění. V případě, že od smlouvy odstoupil objednatel a zhotovitel již dílo nebo jeho část realizoval a realizované plnění mu nebylo zcela zapláceno, uhradí mu objednatel pouze účelně vynaložené náklady na ty provedené práce a dodávky, jež mají pro objednatele funkční význam, snížené o náklady objednatele, jež si vyžádá změna zhotovitele k dokončení díla, oprava vadného plnění, dokončení neúplného plnění a/nebo náprava škod.

47. Zhotovitel bere na vědomí, že objednatel je oprávněn originál podepsané smlouvy v elektronické podobě v souladu se svými zákonnými povinnostmi uveřejnit, a to bez časového omezení.
48. Smluvní strany prohlašují, že jsou oprávněny smlouvu uzavřít a plnit své závazky v ní obsažené závazky. Zhotovitel zejména prohlašuje, že je po odborné, technické a ekonomické stránce schopen dílo realizovat a že k tomu má potřebná oprávnění.
49. Otázky smlouvou neupravené se řídí příslušnými ustanoveními občanského zákoníku, případně dalších právních předpisů, ledaže je – a to i z kontextu – zřejmé, že se smluvní strany od ustanovení zákona v přípustném rozsahu odchýlily.
50. V případě rozporu mezi těmito VP a textem smlouvy mají přednost ustanovení smlouvy, a to at' již v případě, že ve smlouvě je odchylka od VP popsána výslovně, tak i v případě, kdy odlišnost vyplývá z textu smlouvy jinak.

Závěrečná ustanovení



TECHNICKÁ SPECIFIKACE

Parametry instalované plošiny

Typ:	zvedací hydraulická plošina s dopravou osob NZP 400
Pohon:	hydraulický
Nosnost:	400 kg
Dopravní rychlost:	0,14 m/s
Zdvih:	7 200 mm
Počet stanic / nástupišť:	3 / 3
Počet jízd za hodinu:	max. 30 bez chlazení
Příkon:	2,9 kW
Provedení výtahu:	- nákladní plošina s dopravou osob - plošina splňuje ČSN EN 1570
Elektrická soustava:	3 x 230 / 400V - 50 Hz
Napájecí soustava:	3 NPE 50 Hz 400V / TN-S

Šachta

Rozměr šachty vnitřní š x h:	1 765 x 1 170 mm
Hloubka šachetní prohlubně:	759 mm
Výška nad posledním podlažím:	3 320 mm
Provedení šachty:	zděná - stávající
Prostředí:	teplota v šachtě v rozmezí teplot +10°C až +25°C

Strojovna

Umístění:	za výtahovou šachtou v suterénu, stávající
Prostředí:	teplota ve strojovně v rozmezí teplot +10°C až +25°C

Kabina CLASSIC

Průchozí:	průchozí proti sobě
Rozměr kabiny š x h x v:	1 250 x 1 050 x 2 150 mm (hloubka kabiny k celoplošným fotozávorám je 1 110 mm)
Stěny:	dělené panely lakované práškovou barvou RAL standard
Čelní stěna: B	dělené panely lakované práškovou barvou RAL standard s vestavěnou celoplošnou fotozávorou
Strop:	lakovaný práškovou barvou RAL 9010 - pure white
Osvětlení:	zapuštěné bodové technologie LED, zabezpečení proti krádeži
Podlaha:	průmyslový plech, dekor slza, v nátěru RAL standard
Tlačítkový ovladač:	panel ve sloupu nerez brus K 240
Madlo:	není
Zrcadlo:	není
Doplňky:	okopová lišta – nerez K 240 dřevěné ochranné lišty šíře 150 mm v jedné výšce na bočních stěnách

Kabinové dveře nejsou – nahrazeny celoplošnými fotozávorami

Šachetní dveře

Typ:	ruční dvoukřídlé otočné, okénko v jednom křídle 100 x 600 mm, čiré sklo, rámeček okna v RAL, madlo tyčové RAL délky 250 mm
Světlý rozměr dveří š x v:	1 100 x 2 000 mm
Provedení křídel:	lakované práškovou barvou RAL standard
Provedení rámu:	lakované práškovou barvou RAL standard
Požární odolnost:	bez požární odolnosti

Řízení a elektrovýbava

Druh řízení:	mikroprocesorové tlačítkové, jednoduché, na přídrž v kabině
Elektrovýbava:	vážící zařízení proti přetížení kabiny osvětlení šachty elektroinstalace bez požární odolnosti
Ovladače a ukazatele v kabině LINE:	logo výrobce provedení antivandal nerez tlačítka volby stanic s indikací záznamu ukazatel polohy a směru jízdy nouzové osvětlení tlačítko alarm sdružené s ovládáním intercomu indikace přetížení (světelná a zvuková) intercom přes GSM s automatickou volbou telefonních čísel klíčkový ovladač pro aktivaci ovládání (+5 ks klíčků)
Ovladače a ukazatele ve stanicích LINE:	provedení antivandal nerez tlačítka volby stanic s indikací záznamu ve všech stanicích ukazatel polohy a směru jízdy ve výchozí stanici klíčkový ovladač dle EN 81-73 (+ 3 klíčky)
Umístění venkovních ovladačů:	ve zdivu

Rozsah prováděných prací

Pro výměnu zařízení je nutno zajistit stavební úpravy a ostatní práce ve strojovně a šachtě. V cenové nabídce je zahrnuto provedení následujících stavebních úprav:

- 1/ Demontáž původního zařízení a jeho ekologická likvidace
- 2/ Dodávka a montáž nového zařízení v souladu s příslušnými právními předpisy a technickými normami

3/ Strojovna – zachována původní

- Dodávka a montáž rozvaděče – mikroprocesorové řízení
- Dodávka a montáž hydraulického agregátu
- Dodávka a montáž hlavního vypínače výtahu
- Úprava osvětlení strojovny na požadovanou úroveň
- Dodávka a montáž elektroinstalace strojovny
- Dodávka a montáž zařízení pro spojení klece a stále vyprošťovací služby, dodávka a montáž GSM brány, zařízení bude zálohováno pro možnost použití při výpadku proudu
- Vymalování stěn a stropu strojovny
- Protiolejevý nátěr podlahy strojovny

4/ Šachta

- Dodávka a montáž vlečných kabelů (ploché provedení)
- Dodávka a montáž elektroinstalace
- Dodávka a montáž LED osvětlení šachty a zásuvky do prohlubně
- Dodávka a montáž clonek a konzol pro řízení plošiny
- Dodávka a montáž spínače Stop do prohlubně šachty
- Dodávka a montáž vodítek klece
- Dodávka a montáž žebříku do prohlubně šachty
- Dodávka a montáž předepsaných a certifikovaných nárazníků klece
- Dodávka a montáž lapačů oleje
- Protiskluzný a oleji odolný nátěr podlahy prohlubně
- Vybití stěn výtahové šachty

5/ Klec

- Dodávka a montáž nové klece včetně rámu, zachycovačů, zábradlí a okopových plechů na střechu, okopové plechy interiéru nerez, bodové osvětlení LED
- Dodávka a montáž rozvodů klece včetně svorkovnice
- Dodávka a montáž tlačítkové kombinace (provedení antivandal)
- Dodávka a montáž signalizace polohy a směru jízdy klece, nouzové osvětlení
- Dodávka a montáž snímačů polohy

- Dodávka a montáž všech bezpečnostních spínačů
- Dodávka a montáž revizní jízdy na střechu klece vč. zásuvky a spínače Stop
- Dodávka a montáž telefonního spojení klece
- Dodávka a montáž vážení klece

6/ Šachetní dveře

- Dodávka a montáž šachetních dveří
- Dodávka a výměna přivolávačů se signalizací polohy a směru jízdy klece ve všech stanicích
- Oprava a výmalba čelní stěny výtahové šachty v nástupištích kolem dveří
- Oprava dlažby před šachetními dveřmi, oprava soklů, v původním materiálu případně obdobným
- Kompletní stavební začíštění a oprava zdíva dotčeného rekonstrukcí a jeho součástí, uvedení do původního stavu
- Výmalba špalet, nadpraží šachetních dveří, kompletní výmalba stěny, ve které jsou provedeny šachetní dveře po celé její ploše,
- Mezi zárubně šachetních dveří a omítku špalet a nadpraží budou instalovány tzv. „APU lišty“, aby nedocházelo k popraskání v místě napojení,
- Zajištění dveřního otvoru proti pádu do šachty a prohlubně

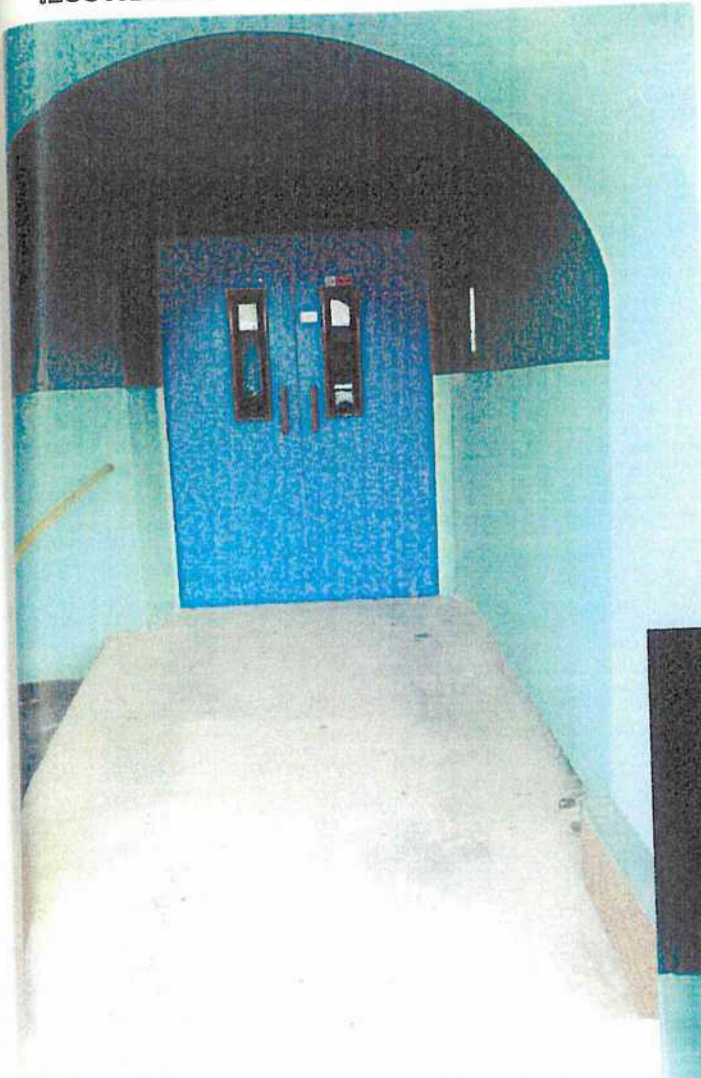
7/ Ostatní

- Vypracování dokumentace a její schválení autorizovanou osobou
- Součástí dodávky nového zařízení bude veškerá technická dokumentace – technické výkresy, provozní knihy, předepsané atesty a zkoušky dodaných dílů a komponent a další nezbytné dokumenty
- Na novém zařízení budou provedeny veškeré předepsané zkoušky a prohlídky v souladu s ČSN EN a souvisejícími právními předpisy, před uvedením do provozu bude zajištěna závěrečná revizní zkouška
- Provádění úklidu prostor dotčených stavbou

Poznámky k technické specifikaci:

1. Upozornění: Umístění šachty a strojovny výtahu v budovách s obytnými a pobytovými místnostmi musí být řešeno v souladu s vyhláškou č. 323/2017 Sb, o technických požadavcích na stavby. U nabízeného zařízení není uvažováno se zvláštními úpravami zajišťujícími snížení hlučnosti při provozu tohoto zařízení. Dodávané zařízení je dodávané v obvyklé jakosti tak, aby splňovalo povolené hodnoty hluku uvedené v ČSN 27 4210:2004 Bezpečnostní předpisy pro konstrukci a montáž výtahů – Nejvyšší povolené hodnoty hladin emisního akustického tlaku výtahů a stavební řešení zaměřená proti šíření hluku výtahů.
2. Dorozumivací zařízení Intercom má styčný bod v rozvaděči výtahu.
3. Uvedené rozměry kabin jsou konstrukční, skutečné rozměry mohou být nižší, podle skutečného provedení stavby. Rozměry kabiny v nabídce vycházejí z orientačního měření, které je pro potřebu nabídky provedeno náhodně v jednom patře, ev. rozměr vychází z údajů poskytnutých zákazníkem. Rozměry jsou tedy orientační a závisí na detailním zaměření výtahové šachty po podpisu smlouvy o dílo. Konečné přesné rozměry budou uvedeny v dispozičním výkresu zhotoveným po podpisu smlouvy a po zaměření šachty.
4. V nabídkové ceně za stavební práce nejsou zahrnuty práce a dodávky spojené s činnostmi, které nebylo možno při prohlídce výtahu zjistit bez narušení celku šachty nebo strojovny (např. nutnost provést řezání větších dveřních otvorů v železobetonových panelech, přeložení elektro a sdělovacích vedení uložených pod omítkou, vložení překladů dveřních otvorů, atd.)
5. Uvedené rozměry kabin mohou být nižší, liší se podle typu použité podlahové krytiny, podhledu a obkladu stěn.
6. Při změně parametrů výtahu, resp. šachty (tj. změna rozměrů šachty, kabiny, zdvihu, počet stanic a nástupišť, provedení výtahové kabiny, změna technologie) si vyhrazujeme právo na změnu cenové nabídky.
7. Lze vybírat z následujících odstínů: RAL 1001, RAL 1017, RAL 5015, RAL 6019, RAL 7032, RAL 7035, RAL 7001, RAL 9010. V případě provedení výtahu a opláštění šachty v barvě RAL, která vyžaduje podkladovou barvu, bude cena určena dodatečně.
8. Z odstínů podlahové krytiny Altro lze vybírat z následujících odstínů: DOLPHIN VM2010, BONE VM20215, BLUE VM20412, CHERRY VM20920.
9. Pod výtahovou šachtou se nesmějí nacházet žádné osobám přístupné prostory (nabídka tuto variantu neřeší).
10. Vyhrazujeme si právo na změnu cenové nabídky na základě stanovisek dotčených orgánů státní správy a vydaného pravomocného stavebního povolení nebo ohlášení stavby. Stavební řízení může stanovit podmínky a provedení, které nelze při zpracování nabídky předpokládat.

ILUSTRATIVNÍ FOTOGRAFIE NABÍZENÉHO ZAŘÍZENÍ



SHRUTÍ NABÍDKY

Cenová nabídka

Souhrnná cenová nabídka - položkový rozpočet	
Cena za demontáž a EKOlíkvidaci původního výtahu, dodávku a montáž nového zařízení vč. stavebních přípomocí bez DPH	838 . 000,- Kč
DPH 21%	175 . 980,- Kč
Cena za rekonstrukci zařízení vč. DPH	1 . 013 . 980,- Kč

Nabídková cena zahrnuje:

1. Kompletní dodávku plošiny včetně technické dokumentace, certifikátů bezpečnostních komponent, prohlášení o shodě
2. Dopravu plošiny na místo montáže
3. Montáž plošiny
4. Dodávku žebříku pro vstup do prohlubně šachty
5. Dodávku a montáž osvětlení šachty
6. Standardní elektroinstalaci
7. Provedení předepsaných zkoušek a revizí
8. Zaškolení obsluhy, předání
9. Odvoz a ekologickou likvidaci odpadu z vlastní činnosti
10. Stavební práce a přípomocce dle výše uvedeného popisu
11. Zajištění dveřního otvoru proti pádu
12. Pronájem a stavbu lešení pro montáž plošiny

Nabídková cena nezahrnuje:

1. Vyřízení stavebního ohlášení-povolení u příslušného stavebního úřadu
2. Správní poplatky
3. Změny, které přinese stavební řízení (například požadavek na požární odolnost, dodatečné osvětlení nástupišť, dodatečné osvětlení strojovny
4. Statická opatření, které není možné při prohlídce zjistit a která jsou vyvolána statickým posouzením nebo jsou vyvolána požadavky příslušných orgánů
5. Zařízení staveniště
6. Hlukovou zkoušku
7. Osvětlení strojovny, zásuvku 230 V
8. Zajištění dvou suchých uzamykatelných místností v blízkosti montáže výtahu pro uschování drobného materiálu a odložení svršků
9. Dozor po svářečských pracech (svářeče zajistí MSV Liberec s.r.o.)
10. Úložný prostor pro materiál o velikosti 3x4 m
11. Připoj el. energie 230, 400 V / 16 A (bezúplatně, včetně odběru po celou dobu výstavby) v dosahu výstavby max. 20 m
12. Odpovídající prostředí pro provádění povrchové úpravy a opláštění
13. Sociální zařízení staveniště
14. Hasicí přístroj do strojovny
15. Po realizaci díla osvětlení nástupišť dne požadavků výahové firmy
13. Zajištění přístupu do prostor objektu oprávněným pracovníkům zhotovitele + předání klíčů od objektu před podpisem smlouvy
14. Osvětlení nástupišť
16. Elektro přívod pro výtah – využit stávající
17. Přeložení cizího vedení ve strojovně a v šachtě apod.

