

SMLOUVA O PŘEVZETÍ ODPADŮ
svoz směsného komunálního odpadu/separovaného odpadu/provádění ekologických služeb

smlouva číslo: 2021-0213 SDPI / SAPR120026

článek 1 SMLUVNÍ STRANY

1.1. Objednatel: Mateřská škola, základní škola a praktická škola Brno, Štolcova, příspěvková organizace
Štolcova 301/16, 61800 Brno /IČP: /

doručovací adresa: Štolcova 301/16, 61800 Brno 18 /IČP: /

IČO: 62157299

DIČ:

Statutární zástupce: Mgr. Tomáš Musil, ředitel školy

1.2. Zhotovitel: Kaiser servis, spol. s r.o.

sídlo: Bezručova 608/36, 678 01 Blansko /IČP: 2627490600/

centrální dispečink/korespondenční adresa: Trnkova 137, 628 00 Brno-Líšeň /IČP: 1001933982/

IČO: 26274906

DIČ: CZ26274906

Bankovní spojení: 

Číslo účtu: 

Statutární zástupce: Radim Opluštil, jednatel společnosti

tel: 

E-mail: 

Internet: www.kaiserservis.cz

Zapsaný v obchodním rejstříku Krajským soudem v Brně v oddíle C, vložce 41376

Zhotovitel prohlašuje, že na základě zápisu do Obchodního rejstříku ze dne 21.1.2002 a na základě Koncesních listin ze dne 28.12.2001 je oprávněn vykonávat činnosti uvedené v této smlouvě.

Zhotovitel prohlašuje, že je oprávněnou osobou podle § 14 odst.1, zák. č. 541/2020 Sb., o odpadech.

Kontaktní osoby pro operativní styk:

smluvní strana	Jméno	Mobil	e-mail
objednatel:	Dana Pantůčková		
zhotovitel – obchodník:	Dominik Piščíček		

článek 2 PŘEDMĚT SMLOUVY

2.1 **Předmětem smlouvy je závazek zhotovitele převzít odpad za účelem přepravy využití nebo odstranění v souladu s ustanovením zákona číslo 541/2020 Sb., o odpadech.**

2.2 **Předmětem smlouvy je závazek zhotovitele zajistit pro objednatele služby specifikované v Cenové příloze.**

článek 3 PRÁVA A POVINNOSTI SMLUVNÍCH STRAN

Objednavatel:



- 3.1 Uhradí zhotoviteli dohodnutou cenu za převzetí odpadů a další sjednané služby ve stanoveném termínu.
- 3.2 Poskytne vždy bez zbytečného odkladu nezbytnou a účinnou součinnost s pracovníky zhotovitele při nakládání s odpady a provádění dalších servisních pracích. Umožní zhotoviteli volný přístup k nádobám v termínu plánovaného odvozu a zajistí možnost bezpečné manipulace s nimi.
- 3.3 Ukládá do nádob pouze příslušný odpad podle označení sběrné nádoby. Do nádob na komunální odpad (200301 - směsný komunální odpad), a separovaný odpad a to plast (200139 – plasty), sklo (200102 sklo), papír (200101 – papír a lepenka) je zakázáno ukládat: velkorozměrový odpad, žhavý popel, kapaliny, látky: žíravé, výbušné, zápalné a lehce vznětlivé, živočišné tkáně, zeminu, kamenivo, stavební suť a materiály ohrožující zdraví anebo bezpečnost lidí manipulující s odpadovými nádobami. Odvoz a odstranění těchto druhů odpadů zajistí zhotovitel pouze na základě zvláštního cenového ujednání.
- 3.4 Pokud je součástí služby nájem odpadových nádob – pečovat o poskytnuté nádoby s péčí řádného hospodáře, v případě jejich poškození, zničení nebo odcizení nahradit škodu, která tímto zhotoviteli vznikla. Objednatel je povinen okamžitě písemně anebo elektronickou poštou nahlásit poškození, zničení anebo odcizení svěřených nádob.
- 3.5 Po dobu platnosti této smlouvy využívat pro zajištění služeb, které jsou předmětem smlouvy, výhradně zhotovitele, pokud nebude dohodnuto jinak.

Zhotovitel:

- 3.6 Převezme odpady vedené v Cenové příloze v souladu s legislativou ČR platnou ke dni vzniku této smlouvy. Provede práce a servis v souladu se závaznými ČSN normami vztahující se k předmětu smlouvy a dále v souladu s integrovaným systémem řízení jakosti ISO 9001 a ISO 14 001.
- 3.7 Provádí vyprazdňování sběrných nádob dle stanovené četnosti a v odpovídající kvalitě. Prázdnou nádobu přistaví na její původní stanoviště. Uklidí znečištění komunikace, k němuž došlo při vyprazdňování nádob v rámci svozu.
- 3.8 Bude včas informovat objednatele o okolnostech, které z provozních nebo jiných např. legislativních důvodů dočasně brání převzetí odpadů nebo provádění dalších služeb dle čl. 2., této smlouvy. Zhotovitel je oprávněn pověřit poskytnutím služby i třetí osobou. Zhotovitel si vyhrazuje právo změnit dohodnutý termín svozu odpadu, je však povinen informovat objednatele.
- 3.9 Zajišťuje opravu nebo výměnu nefunkčních poskytnutých nádob do 4 pracovních dní od nahlášení závady.
- 3.10 V případě opakovaného přeplnění nádob na odpad se zavazuje v součinnosti s objednatelem a po případné úpravě cenového ujednání tuto situaci řešit např. rozšířením počtu kusů nádob anebo zvýšením četnosti svozu.
- 3.11 Provádí kontrolu vhodnosti odpadu dle čl. 3.3, který je ve sběrných nádobách během jeho převzetí od objednatele. V případě jeho nevhodnosti je zhotovitel oprávněn dodaný odpad od objednatele nepřevzít. V důsledku nepřevzetí nevhodného odpadu od objednatele není zhotovitel s poskytováním služeb dle smlouvy v prodlení. Za nevhodný odpad se pro účely smlouvy považuje zejména: velkorozměrový odpad, žhavý popel, kapaliny, látky: žíravé, výbušné, zápalné a lehce vznětlivé, živočišné tkáně, zeminu, kamenivo, stavební suť a materiály ohrožující zdraví anebo bezpečnost lidí manipulující s odpadovými nádobami.
- 3.12 Zhotovitel je trvale pojištěn k odpovědnosti za škodu vzniklou v souvislosti s jeho podnikatelskou činností a to na pojistnou částku 5.000.000,--Kč.

Porušení povinností smluvních stran

- 3.13 Za podstatné porušení povinností na straně zhotovitele se považuje:
 - a) nevyprázdňování nádob ani v náhradním sjednaném intervalu
- 3.14 Za podstatné porušení povinností na straně objednatele se považuje:
 - a) nezaplacení úplaty za službu ve sjednané lhůtě
 - b) ukládání nevhodného odpadu
 - c) opakované poškozování a ničení svěřených nádob
 - d) neposkytnutí nezbytné součinnosti dle čl. 3 odst. 3.2. ani do 3 dnů od výzvy zhotovitele.

Článek 4 CENA PLNĚNÍ A ZPŮSOB JEJÍ ÚHRADY



- 4.1 Ceny za převzetí a odstranění nebo využití odpadů a provádění služeb podle článku 2:
ceny jsou uvedeny v CENOVÉ PŘÍLOZE, která je nedílnou součástí této smlouvy
- 4.2 V cenách není zahrnuta a bude k nim připočtena zákonná sazba DPH.
- 4.3 Platbu provede objednatel bezhotovostním převodem dohodnuté částky na výše uvedený účet zhotovitele ve lhůtě splatnosti.
- 4.4 Jako platební prostředek se sjednává faktura případně pro forma faktura. Fakturu na dohodnutou cenu zvýšenou o DPH vystaví zhotovitel. Lhůta splatnosti faktury činí **14 dní** od data jejího vystavení případně doručení, přičemž objednatel je každou fakturu povinen řádně a včas uhradit ve lhůtě její splatnosti.
- 4.5 Nedodržení shora uvedených povinností (zejména povinností dle čl. 3 odst. 3.2. a dle čl. 4 odst. 4.3. a 4.4.) má za následek vznik práva zhotovitele na přerušeni jakýchkoliv dalších odběrů odpadů a poskytování služeb, přičemž tato skutečnost nezakládá objednateli právo na úhradu jakýchkoliv sankcí či náhrad škod a nepovažuje za jakékoli porušení této smlouvy na straně zhotovitele.
- 4.6 Ceny uvedené v cenové příloze je možné upravovat:
- a) 1 x ročně, dle vývoje průměrné míry inflace v ČR v oblasti služeb, investic, mezd a PHM
 - b) v průběhu roku v důsledku změny právních předpisů, platných v ČR v době účinnosti této smlouvy anebo v souvislosti se zvýšením zákonných poplatků za ukládání odpadů anebo zvýšením ceny ve spalovně komunálních odpadů.
- 4.7 O mimořádné změně dle bodu 4.6. bude zhotovitel neprodleně informovat objednatele. Novou cenu upravenou dle bodu 4.6. je objednatel povinen hradit a zhotovitel vyúčtovat již v rámci nejbližší následující úhrady po oznámení takového zvýšení a poté nadále v rámci dalších následujících úhrad.
- 4.8 Objednatel si může u zhotovitele vyžádat mimořádný vývoz odpadních nádob. Cena za mimořádný vývoz tj. výsyp odpadové nádoby mimo plánovaný harmonogram se účtuje následovně:
- nádoba 120 ltr: 185,-- Kč/ks/výsyp
 - nádoba 240 ltr: 290,-- Kč/ks/výsyp
 - kontejner 1100 ltr: 470,-- Kč/ks/výsyp
- 4.9 Objednatel souhlasí se zasíláním faktur v elektronické podobě. Elektronicky zasláné faktury splňují veškeré náležitosti podle platných právních předpisů České republiky. Faktury budou zhotovitelem zasílány na emailovou adresu:
zs@autistickaskola.cz

článek 5 PLATNOST SMLOUVY

Smlouva se uzavírá na dobu neurčitou a její platnost končí:

- 5.1 Uzavřením jiné smlouvy, dohodnou-li se tak obě smluvní strany.
- 5.2 Písemnou dohodou obou smluvních stran.
- 5.3 Vypovězením smlouvy jednou ze smluvních stran s výpovědní lhůtou 12 měsíců, a to i bez udání důvodu. Tuto smlouvu však není takto možno ze strany objednatele vypovědět ani takovou výpověď učinit v období jednoho roku ode dne nabytí účinnosti této smlouvy, přičemž v takové době je možno smlouvu objednatelem ukončit pouze dle bodu 5.2. nebo 5.4.
- 5.4 V případě podstatného porušení povinností s výpovědní lhůtou 1 měsíc.
- 5.5 Výpovědní lhůta dle bodu 5.3. nebo 5.4. začíná běžet od prvního dne měsíce následujícího po měsíci, v němž byla výpověď doručena druhé smluvní straně. Výpověď musí být podaná písemnou formou.

článek 6 NÁHRADY ŠKOD

- 6.1 Smluvní strana, která poruší kterékoli ustanovení této smlouvy nebo obecně závazných právních předpisů nebo závazek z něho plynoucích, a tímto jednáním způsobí druhé smluvní straně škodu, je povinna tuto škodu uhradit v plném rozsahu.
- 6.2 Veškeré informace, které si smluvní strany v době platnosti smlouvy poskytnou, jsou důvěrné. Smluvní strany se zavazují, že získané informace neposkytnou jiné osobě, ani je nepoužijí v rozporu s účelem jejich poskytnutí pro svoje potřeby. Smluvní strana, která poruší toto ustanovení, je povinna poškozené smluvní straně nahradit tímto počínáním vzniklou škodu.

- 6.3 V souladu s bodem 3.4. této smlouvy je v případě poškození, zničení anebo ztráty svěřené odpadové nádoby oprávněn zhotovitel vyúčtovat a objednatel povinen nahradit škodu ve výši:
- plastová nádoba 120 ltr: 1.280,--Kč/ks + DPH
 - plastová nádoba 240 ltr: 1.670,--Kč/ks + DPH
 - plastová nádoba 1100 ltr 6.850,--Kč/ks + DPH

článek 7 OSTATNÍ USTANOVENÍ

- 7.1 Veškeré změny a doplňky této smlouvy budou prováděny po dohodě obou smluvních stran formou písemných dodatků, potvrzených oběma smluvními stranami.
- 7.2 V případě, že se objednatel ocitne v prodlení s úhradou kterékoli částky, k jejíž úhradě bude dle této smlouvy povinen, zejména kterékoli vyúčtované částky (např. na základě kterékoli faktury či pro forma faktury), je objednatel povinen hradit i úrok z prodlení ve výši 0,05 % z dlužné částky za každý i započatý den takového prodlení, přičemž vznikem nároku na úrok z prodlení ani její úhradou není nikterak dotčen nárok zhotovitele na náhradu škody v plné výši.
- 7.3 Práva a povinnosti smluvních stran, jakož i další vztahy vyplývající z této smlouvy, které zde nejsou upraveny konkrétními ustanoveními, se řídí obecně závaznými právními předpisy platnými v České republice a českým právem s vyloučením kolizních norem.
- 7.4 Objednatel na sebe v souladu s §1765 zák. č. 89/2012 Sb. (ObčZ) přebírá nebezpečí změny okolností
- 7.5 Objednatel též výslovně prohlašuje, že si veškerá ujednání této smlouvy řádně a pečlivě přečetl, veškerá ujednání jsou pro něj plně srozumitelná i čitelná, nepotřebuje žádného zvláštního či dodatečného vysvětlení kteréhokoli ujednání smlouvy a žádné ujednání pro něj není jakkoli nevýhodné ani se neodchyluje od obvyklých podmínek sjednávanych v obdobných případech. Pro právní jistotu tímto účastníci výslovně prohlašují, že na základě souhlasné vůle pro tuto smlouvu vyloučují ustanovení §1799, §1800 a §2051 ObčZ.
- 7.6 Každá ze smluvních stran výslovně prohlašuje, že se nepovažuje ani necítí jakkoli slabší stranou této smlouvy.
- 7.7 Má-li být dle této smlouvy jakákoli skutečnost oznámena či doručena jedním z účastníků druhé smluvní straně (např. faktura či jiné vyúčtování), dohodli se výslovně účastníci, že doporučeně odeslané oznámení na adresu druhé smluvní strany uvedenou v záhlaví této smlouvy, které bylo poskytovatelem poštovní služby uloženo na poště, neboť adresát nebyl při doručování zastížen, se považuje za řádně učiněné a doručené dnem vyzvednutí takového oznámení adresátem v dané úložní lhůtě a v případě, že si jej adresát nevyzvedne ani v této úložní lhůtě, pak nejpozději dnem marného uplynutí této úložní lhůty.
- 7.8 Smlouva je vyhotovena ve dvou exemplářích, z nichž každá smluvní strana obdrží jedno vyhotovení.
- 7.9 Tato smlouva nabývá platnosti dnem jejího podpisu oběma smluvními stranami a nabývá účinnosti dnem zahájení svozu.

článek 8 PODPISY SMLUVNÍCH STRAN

V Brně dne 1. května 2022

Brno 1. května 2022

Za objednatele:

Mgr. Tomáš Musil

Cenová příloha – svoz směsného komunálního odpadu/separovaného odpadu

smlouva číslo: 2021-0213 SDPI / SAPR120026

Objednatel: Mateřská škola, základní škola a praktická škola Brno, Štolcova, příspěvková organizace IČO: 62157299 IČP:

Zhotovitel: Kaiser servis, spol. s r.o. IČO: 26274906 IČP: 2627490600



Pravidelný svoz komunálního odpadu

Pravidelný svoz komunálního odpadu naplánujeme tak, aby co nejméně omezoval a obtěžoval Váš standardní provoz. Jsme maximálně ohleduplní a svážíme vždy včas.

Od kdy	Odkud	Složka	Typ popelnice	Počet (ks)	Jak často	Popelnice zdarma	Cena (Kč/ks/rok)	Cena celkem (Kč/rok)
1.5.2022	Štolcova 301/16, Brno	SKO	1100 ltr	1	1 x 7	ANO	11 500,00	11 500,00
1.5.2022	Hapalova 1766/6, Brno	SKO	240 ltr	2	1 x 7	NE	4 500,00	9 000,00
1.5.2022	Hapalova 1766/6, Brno	SKO	1100 ltr	1	1 x 7	ANO	11 500,00	11 500,00

Celkem cena při uvedeném množství

32 000,00 Kč/rok



Svoz separovaného odpadu

Pravidelný svoz separovaného odpadu naplánujeme tak, aby co nejméně omezoval a obtěžoval Váš standardní provoz. Jsme maximálně ohleduplní a svážíme vždy včas.

Od kdy	Odkud	Složka	Typ popelnice	Počet (ks)	Jak často	Popelnice zdarma	Cena (Kč/ks/rok)	Celkem (Kč/rok)
1.5.2022	Štolcova 301/16, Brno	Papír	1100 ltr	1	1 x 14	ANO	5 500,00	5 500,00
1.5.2022	Hapalova 1766/6, Brno	Papír	240 ltr	1	1 x 7	NE	4 000,00	4 000,00
1.5.2022	Hapalova 1766/6, Brno	Plast	240 ltr	1	1 x 7	NE	4 000,00	4 000,00

Celkem cena při uvedeném množství

13 500,00 Kč/rok

Interval fakturace: měsíčně

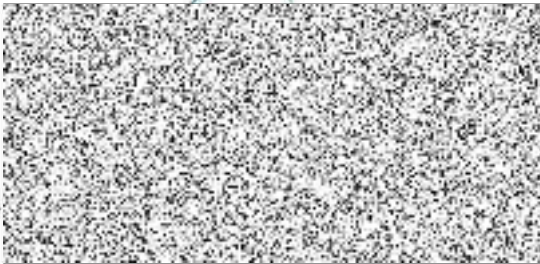
Upřesnění:

Ceny jsou uvedeny bez zákonné sazby DPH.

PODPISY SMLUVNÍCH STRAN

V Brně dne 1. května 2022

Brno 1. května 2022



Mgr. Tomáš Musil