

## **Pojišťovna VZP, a.s.**

Lazarská 1718/3, 110 00 Praha 1, Česká republika

IČO: 27116913

zapsaná v obchodním rejstříku vedeném Městským soudem v Praze, oddíl B, vložka 9100

kterou zastupuje

Ing. Halina Trsková, místopředsedkyně představenstva

Pavel Ptáčník, člen představenstva

(dále jen „pojistitel“)

a

## **Město Pohořelice**

Vídeňská 699, 691 23 Pohořelice

IČ 00283509

kterou zastupuje

Bc. Miroslav Novák, DiS, starosta města

(dále jen „pojistník“)

### **uzavírají Dodatek č. 1 k pojistné smlouvě č. 1200179651 o pojištění majetku:**

- škodové živelní pojištění
- škodové pojištění pro případ odcizení
- škodové pojištění skel
- škodové pojištění elektronických zařízení
- škodové pojištění strojů

Z důvodu navýšení pojistné částky u Vlastních a cizích nemovitostí a rozšíření u 2.3.14. se pojistitel a pojistník dohodli k datu 3.5.2022 na sjednání dodatku, který mění znění pojistné smlouvy s účinností a platností k datu 9.5.2022 takto:

## 1. ÚVODNÍ USTANOVENÍ

- 1.1. Pojištění sjednané touto pojistnou smlouvou se řídí pojistnými podmínkami uvedenými v bodu 1.2 této pojistné smlouvy a doložkami, na které tato pojistná smlouva odkazuje, a dále smluvními ujednáními.
- 1.2. Pojistné podmínky, které jsou nedílnou součástí této pojistné smlouvy a tvoří její přílohy:

Pojistné podmínky a doložky – plný název	Pojistné podmínky – zkrácený název
Všeobecné pojistné podmínky pro pojištění majetku a odpovědnosti VPP PODN P 1/18	VPP PODN
Doplňkové pojistné podmínky pro pojištění majetku DPP MAJ P 1/18	DPP MAJ
Zvláštní pojistné podmínky pro pojištění majetku – způsoby zabezpečení pojištěných věcí ZPP ZAB P 1/18	ZPP ZAB
Zvláštní pojistné podmínky pro pojištění skla ZPP SKL P 1/18	ZPP SKL
Zvláštní pojistné podmínky pro pojištění elektronických zařízení ZPP ELE P 1/18	ZPP ELE
Zvláštní pojistné podmínky pro pojištění strojů ZPP STR P 1/18	ZPP STR

Pojistník tímto prohlašuje, že se s uvedenými pojistnými podmínkami seznámil a podpisem této smlouvy je přijímá.

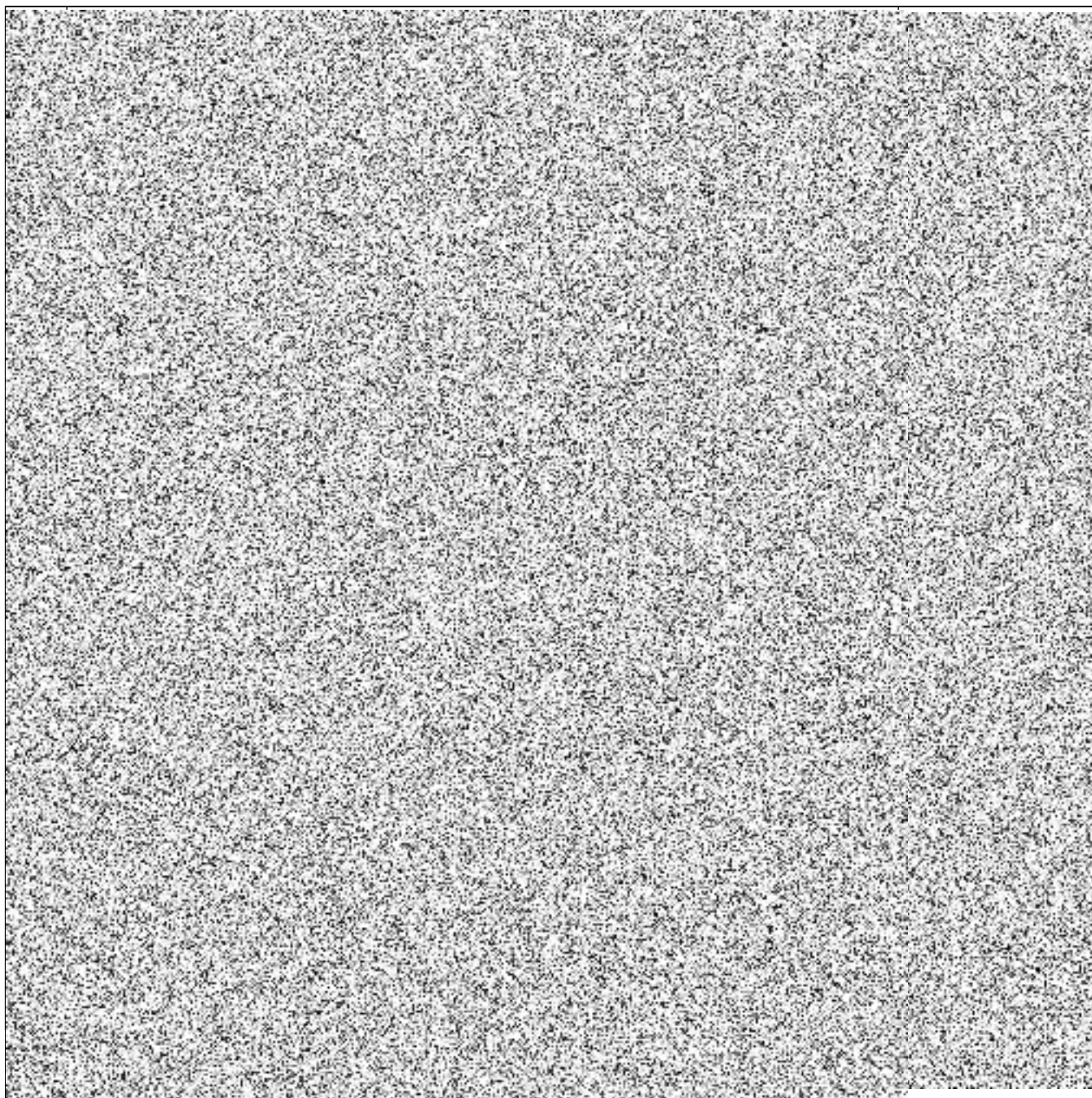
Ujednává se, že v případě rozporu individuálních ujednání uvedených v této pojistné smlouvě a pojistných podmínek výše citovaných platí jako první individuální ujednání dle této pojistné smlouvy.

- 1.3. Pojištěnými dle této smlouvy jsou:
- Pojistník
  - Základní škola a Mateřská škola Pohořelice, příspěvková organizace, Dlouhá 35, 691 23 Pohořelice
  - Mateřská škola Pohořelice, příspěvková organizace, Hybešova 955, 691 23 Pohořelice
  - Pojištěny jsou také všechny další organizace neuvedené v pojistné smlouvě, které byly zřízeny pojistníkem, nebo které byly na pojistníka převedeny zvláštním zákonem, které získají svou právní subjektivitu v době trvání pojištění, pokud není dále uvedeno jinak.
- 1.4. Oprávněná osoba z této smlouvy je definovaná v bodě 1. 3., není-li dále uvedeno jinak.
- 1.5. Místo pojištění (pokud není uvedeno jinak): Pro vlastní majetek pojištěného, a majetek po právu užívaný včetně nedokončených investic, majetku ve zkušebním provozu apod., pro který není v pojistné smlouvě uvedena konkrétní lokalita, je místem pojištění území České republiky. V případě pojistné události musí být písemně prokazatelné, že se na dané lokalitě v době pojistné události nacházel předmět pojištění (např. listem vlastnictví, nájemní smlouvou, evidencí majetku apod.) nebo pojištěný prokáže, že na těchto místech prováděl objednanou činnost.
- 1.6. Sjednané pojištění je pojištěním škodovým.

## 2. ŠKODOVÉ POJIŠTĚNÍ MAJETKU

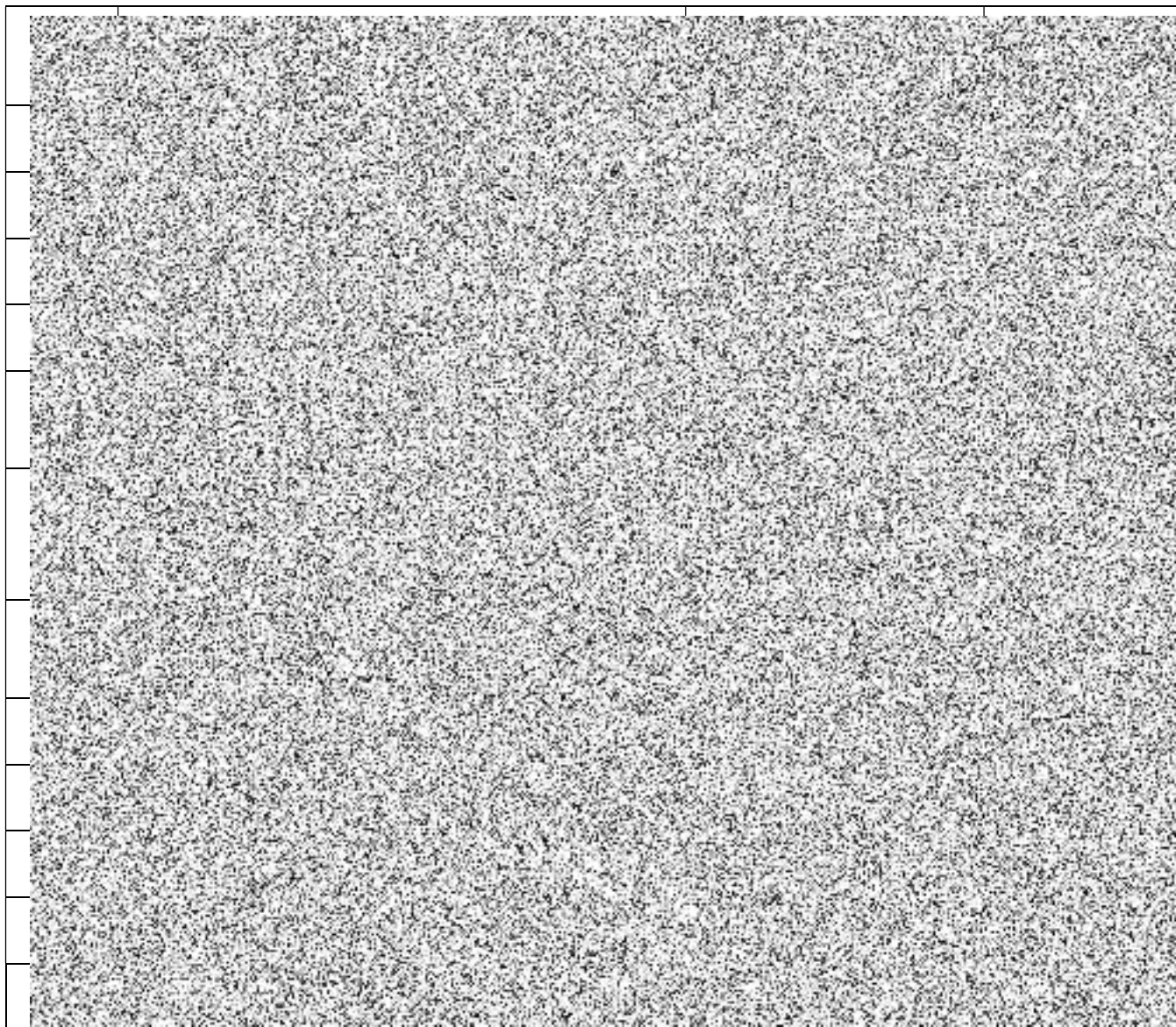
Pojištění živelní se řídí pojistnými podmínkami VPP PODN, DPP MAJ a dalšími ujednáními uvedenými pro toto pojištění v pojistné smlouvě.

### Předmět pojištění, pojistné částky



### 2.2. Pojistná nebezpečí, spoluúčasti a limity pojistného plnění


Pro předmět pojištění specifikovaný v bodu 2.1. této pojistné smlouvy, se sjednává pojištění pro případ jeho poškození, zničení nebo ztráty, případně pro vznik pojištěných nákladů, níže uvedenými pojistnými nebezpečími. Zároveň jsou pro jednotlivé položky (pol. č. 1 – 14) a pojistná nebezpečí sjednány níže uvedené spoluúčasti.



### 2.3. Zvláštní ujednání

#### 2.3.1. Místo pojištění:

Katastrální území města Pohořelice (Pohořelice nad Jihlavou, Nová Ves u Pohořelic, Smolín)

Ostatní místa ČR, na nichž se po právu nachází majetek pojištěného s limitem pojistného plnění ve výši  Kč.

#### 2.3.2. Časové vymezení jedné pojistné události

Ujednává se, že škody nastalé z jedné příčiny během 72 hodin z pojistných nebezpečí „povodeň, záplava, zemětřesení“ a během 48 hodin z pojistných nebezpečí „vichřice a krupobití“ se hodnotí jako jedna pojistná událost a z tohoto titulu se odečítá pouze jedna spoluúčast. Odečet pouze jedné spoluúčasti platí také pro případy, kdy pojistná událost nastane z téže příčiny na více místech pojištění.

#### 2.3.3. Účinnost PS

Všechna pojistná nebezpečí včetně povodně a záplavy se sjednávají okamžitě od data účinnosti smlouvy, tj. bez čekací doby.

#### 2.3.4. Záplava, povodeň – definice

Povodní se rozumí dočasné / přechodné zvýšení hladiny vodních toků, nádrží nebo jiných povrchových vod, při kterém dochází k vyběžení a voda zaplavuje místa mimo koryto vodního toku, břehy apod.


Záplavou se rozumí vytvoření souvislé vodní plochy, která po určitou dobu stojí nebo proudí v místě pojištění, jinak než z důvodu povodně.

Plnění z titulu pojištění záplavy nebo povodně není omezeno skutečností, že událost měla charakter záplavy nebo povodně opakující se alespoň či nejvýše s určitou časovou periodou/frekvencí (např. 20letá voda apod.). Definice nebezpečí záplavy a povodně není na časové periodě/frekvenci závislá.


#### 2.3.5. Vodovodní škody – rozšíření definice

Za vodu vytékající z vodovodních zařízení se považuje i voda vytékající z řádně instalovaných klimatizačních nebo samočinných hasicích zařízení (sprinklery, drenčery apod.), vnitřních a vnějších vedení, včetně odpadů, svodů dešťové vody, rozvodů dalších kapalin / tekutin apod. Pojistitel poskytne pojistné plnění i za poškozené nebo zničené přírodní a odpadové potrubí.

#### 2.3.6. Zpětné vystoupení vody z kanalizačního potrubí

Pojistné nebezpečí záplava, povodeň, atmosférické srážky, vodovodní škody apod. se vztahuje též na škody vzniklé zpětným vystoupením vody z kanalizačních potrubí. Toto pojištění se sjednává s limitem plnění ve výši  Kč.


#### 2.3.7. Doplnková živelní nebezpečí – Atmosférické srážky, zatečení

Pojištění sjednané touto smlouvou se vztahuje také na škody způsobené vodou z atmosférických srážek včetně zatečení. Pojistitel poskytne pojistné plnění např. v případě, že svod dešťové vody nestačí odebírat atmosférické srážky nebo v případě, že působení sněhové, respektive ledové vrstvy a její tání poškodí pojištěnou nemovitost, včetně jejích stavebních součástí a/nebo způsobí škodu na předmětech pojištění uložených v pojištěných nemovitostech nebo objektech. Toto pojištění se sjednává s limitem plnění ve výši .

#### 2.3.8. Doplnková živelní nebezpečí – Náraz dopravního prostředku, pád stromu a jiných předmětů

Pojištění sjednané touto smlouvou se vztahuje také na škody způsobené nárazem dopravního prostředku nebo jeho nákladu, pádem stromů, stožárů nebo jiných předmětů. Pojištění se vztahuje i na případy, kdy tyto předměty jsou součástí poškozené věci nebo součástí téhož souboru jako poškozená věc. Dále se ujednává, že pojištění pro případ poškození nebo zničení pojištěné věci nárazem dopravního prostředku nebo jeho nákladu se vztahuje i na případy, kdy byl dopravní prostředek (osobní auto, nákladní auto, přívěs, tahač, návěs, nakladač, vysokozdvizný vozík, nízkozdvizný vozík, paletovací vozík apod.) v době nárazu řízen nebo provozován pojištěným, příp. byl v jeho vlastnictví, správě nebo pod jeho kontrolou.

#### 2.3.9. Doplnková živelní nebezpečí – Pojištění nebezpečí nepřímého úderu blesku, indukce, přepětí a elektrických poruch


Pojištění sjednané touto smlouvou se vztahuje také na škody vzniklé v důsledku nepřímého úderu blesku, indukce či přepětí a vnitřně vzniklé elektrické poruchy. Toto pojištění se sjednává s limitem plnění ve výši .

#### 2.3.10. Doplnková živelní nebezpečí – Aerodynamický třesk, kouř

Pojištění sjednané touto smlouvou se vztahuje také na škody vzniklé v důsledku následujících nebezpečí:

- Aerodynamický třesk: aerodynamickým třeskem se rozumí rázová tlaková vlna, která vznikla překročením rychlosti zvuku (zvukové bariéry) letícím letadlem.
- Působení kouře.


#### 2.3.11. Pojištění nákladů za mimořádnou spotřebu vody vlivem poškození vodovodního potrubí

Pojistitel poskytne úhradu nákladů za mimořádnou spotřebu vody, ke které došlo únikem vody z poškozeného vodovodního potrubí. Pojistitel uhradí pouze rozdíl mezi cenou, kterou pojištěný v účtovaném období obvykle platí za spotřebu vody a cenou požadovanou dodavatelem vody po mimořádné spotřebě vzniklé následkem poškození vodovodního potrubí. Toto pojištění se sjednává se samostatným limitem plnění (první riziko) ve výši 

#### 2.3.12. Pojištění lehkých staveb a dřevostaveb

Pojištění sjednané touto smlouvou se vztahuje také na objekty s lehkou kovovou konstrukcí s textilním opláštěním a/nebo nafukovací haly, budovy, stavby nebo mobilní buňky s dřevěnou nebo ocelovou nosnou konstrukcí a s opláštěním ze dřeva a/nebo z desek na bázi dřeva / papíru.

#### 2.3.13. Doplnková živelní nebezpečí – Poškození vnějšího pláště pojištěné budovy nebo stavby živočichy

Pojištění se vztahuje i na poškození nebo zničení předmětu pojištění, pojištěného proti živelním nebezpečím touto pojistnou smlouvou, způsobené destruktivní činností živočichů s limitem plnění ve výši 

#### 2.3.14.

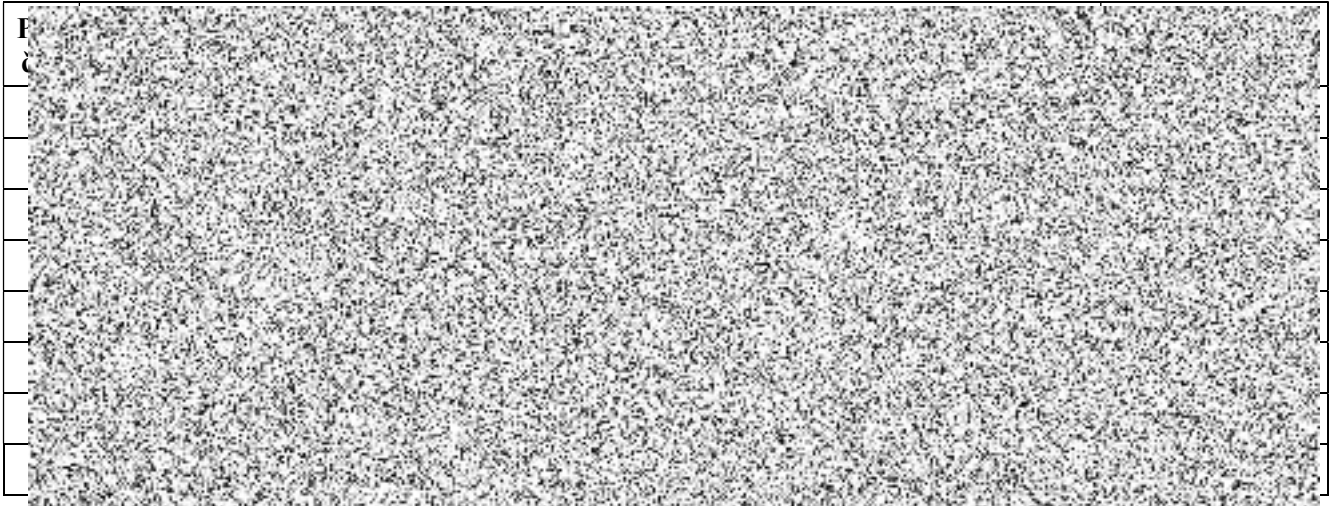
- Pojištění se vztahuje také na budovu Paarova zámečku včetně vybavení při ZŠ Lidická 12, Pohořelice.
- Pojištění se vztahuje také na budovu komunitního centra Pfann včetně vybavení na adrese nám. Svobody 79.
- Pojištění se vztahuje také na přístavbu ZŠ Pohořelice včetně vybavení na adrese Dlouhá 35.
- Pojištění se vztahuje na most přes náhon ul. Tyršova do parku.
- Pojištění se vztahuje na most Hornol. náhon V. Dvůr.
- Pojištění se vztahuje na ocelovou lávku do městského parku.
- Pojištění se vztahuje na podchod pro pěší Hrázky.
- Pojištění se vztahuje na most přes R52 za Brněnskou.
- Pojištění se vztahuje na ocelový most ve Smolíně.
- Pojištění se vztahuje na most přes R52 v Nové Vsi.
- Pojištění se vztahuje také na Nakladač Weycor AR40 s příslušenstvím.
- Pojištění se vztahuje také na poškození fotovoltaických panelů



### 3. ŠKODOVÉ POJIŠTĚNÍ PRO PŘÍPAD ODCIZENÍ A VANDALISMU

Pojištění pro případ odcizení věci krádeží vloupáním nebo loupeží se řídí pojistnými podmínkami VPP PODN, DPP MAJ, ZPP ZAB a dalšími ujednáními uvedenými pro toto pojištění v pojistné smlouvě.

#### 3.1. Předmět pojištění, pojistné částky



#### 3.2. Pojistná nebezpečí, spoluúčasti a limity pojistného plnění

Pro předmět pojištění specifikovaný v bodu 3.1. této pojistné smlouvy, se sjednává pojištění pro případ jeho poškození nebo zničení, případně pro vznik pojištěných nákladů, níže uvedenými pojistnými nebezpečími. Zároveň jsou pro jednotlivé položky (pol. č. 1 – 8) a pojistná nebezpečí sjednány níže uvedené spoluúčasti.



#### 3.3. Zvláštní ujednání

##### 3.3.1. Prostý vandalismus


Pojištění sjednané touto smlouvou se vztahuje i na případy poškození pojištěných věcí, které nesouvisí s pokusem o vloupání.

##### 3.3.2. Nezjištěný pachatel


Pojištění sjednané touto smlouvou se vztahuje i na případy, kdy pachatel není zjištěn.

##### 3.3.3. Poškození malbou, rytím apod.


Pojištění sjednané touto smlouvou se vztahuje i na škody způsobené znečištěním (vnějším a/nebo vnitřním). Za znečištění se považuje úmyslné poškození pojištěné věci nápisem, malbou, rytím a jiným obdobným způsobem. Při poškození pojištěné věci pojistným nebezpečím dle tohoto ujednání poskytne pojistitel plnění, jehož výše odpovídá přiměřeným a nezbytně vynaloženým nákladům na vyčištění, případně i opravu plochy, která byla pojistnou událostí bezprostředně dotčena. Vynaložil-li pojištěný po pojistné události náklady na konzervaci pojištěné věci

(např. prevence proti poškození spreji a barvami), budou součástí pojistného plnění i takto vynaložené náklady, max. však ve výši 30 % z částky vynaložené na tuto konzervaci pojištěné věci. Pojištění se sjednává s limitem plnění ve výši .

#### 3.3.4. Prostá krádež

Pojištění se vztahuje i na případy odcizení způsobené prostou krádeží (odcizení pojištěné věci bez překonání překážek). Toto pojištění se sjednává se samostatným limitem plnění (první riziko) ve výši .

#### 3.3.5. Výměna zámků

Pojištění zahrnuje i náklady na výměnu zámků vnějších či vnitřních dveří budovy na místě pojištění, pokud došlo ke ztrátě klíče v důsledku pojistné události nebo odcizení. Toto pojištění se sjednává se samostatným limitem plnění (první riziko) ve výši .

#### 3.3.6. Náklady na odstranění škody

Pojištění zahrnuje do výše sjednané pojistné částky, resp. sjednaného limitu plnění i náklady na odstranění škod, které vznikly v důsledku odcizení, resp. pokusu o odcizení, vč. pachatelem úmyslně poškozených a zničených věcí (vandalismus).

#### 3.3.7. Ujednání o uzavřeném prostoru

Odchylně od příslušných ujednání pojistných podmínek / pravidel či podmínek zabezpečení proti odcizení se ujednává, že za uzavřený prostor se považuje i prostor maringotky nebo mobilní buňky nebo neukotveného stánku. Dále se za uzavřený prostor se považuje i prostor ohraničený prosklenou fasádou a prostor ohraničený pláštěm (i střechou) sendvičové konstrukce a lehkými stavebními příčkami (sádrokartonovými i prosklenými). Ve střeše se mohou nacházet světlíky a požární klapky. Za uzamčené dveře nebo vrata se považují i požární dveře, prosklené dveře (uzavřené elektromechanickým ovládním) a vratové systémy. Za uzamčená vrata se považují i vrata a mříže uzavřené elektrickým pohonem. Prosklené plochy nemusí být mechanicky zabezpečeny.

Za uzavřený prostor se považuje také každá jednotlivá místnost v budově; za vloupání do uzavřeného prostoru se považuje prokazatelné násilné překonání překážky, která tento prostor odděluje od okolí (tedy např. vypáčení dveří kanceláře uvnitř kancelářské budovy, učebny uvnitř školy); pro nárok na pojistné plnění přitom není nutné, aby známy násilného vniknutí byly zároveň shledány na vnějších konstrukčních prvcích budovy, v níž se tento uzavřený prostor nachází.


#### 3.3.8. Alternativní zabezpečení

Odchylně od příslušných pojistných podmínek se ujednává, že se pojištění vztahuje na odcizení předmětu pojištění krádeží i bez překonání mechanického zabezpečení (definovaného touto pojistnou smlouvou), je-li předmět pojištění v době vzniku pojistné události monitorován kamerovým systémem nebo je střežen elektrickým zabezpečovacím systémem (např. otřesové čidlo), jehož svod poplachového signálu je vyveden do místa se stálou obsluhou (např. recepce).

#### 3.3.9. Kamerové systémy – změna podmínek zabezpečení

V případě pojistných událostí uplatňovaných na kamerovém systému poskytne pojistitel plnění i v případě, budou-li pojištěné věci umístěny mimo uzavřený prostor, mimo oplocené prostranství a při jejich odcizení dojde k překonání konstrukčního upevnění.

#### 3.3.10. Peníze a cennosti v příruční pokladně

Za dostatečné zabezpečení pro peníze a cennosti v uzamčené příruční pokladně se považuje, je-li tato umístěna tak, aby nebyla viditelná, v uzamčené skříni nebo zásuvce. Pojistitel poskytne na základě tohoto ujednání pojistné plnění maximálně do výše .



**3.3.11. Věci zaměstnanců a hostů – jízdní kola**

Za věci zaměstnanců a hostů jsou považována i jízdní kola, která jsou odložena na místech k tomu určených pojištěným. Pro pojištění odcizení se ujednává, že jako dostatečné zabezpečení je považován zámek na kolo. Maximální výše pojistného plnění je stanovena na [REDAKCE] na každé odcizené jízdní kolo

**3.3.12.**

- Pojištění se vztahuje také na budovu Paarova zámečku včetně vybavení při ZŠ Lidická 12, Pohořelice.
- Pojištění se vztahuje také na budovu komunitního centra Pfann včetně vybavení na adrese nám. Svobody 79.
- Pojištění se vztahuje také na přístavbu ZŠ Pohořelice včetně vybavení na adrese Dlouhá 35.
- Pojištění se vztahuje na most přes náhon ul. Tyršova do parku.
- Pojištění se vztahuje na most Hornol. náhon V. Dvůr.
- Pojištění se vztahuje na ocelovou lávku do městského parku.
- Pojištění se vztahuje na podchod pro pěší Hrázky.
- Pojištění se vztahuje na most přes R52 za Brněnskou.
- Pojištění se vztahuje na ocelový most ve Smolíně.
- Pojištění se vztahuje na most přes R52 v Nové Vsi.
- Pojištění se vztahuje také na Nakladač Weycor AR40 s příslušenstvím.

**4. ŠKODOVÉ POJIŠTĚNÍ SKEL**

Pojištění skel se řídí pojistnými podmínkami VPP PODN, DPP MAJ, ZPP SKL a dalšími ujednáními uvedenými pro toto pojištění v pojistné smlouvě.

**4.1. Předmět pojištění, pojistné částky**

Pol. čís.	Předmět pojištění a místo pojištění	Limit plnění v Kč
1	[REDAKCE]	[REDAKCE]

**4.2. Pojistná nebezpečí a spoluúčasti**

Pro předmět pojištění specifikovaný v bodu 4.1. této pojistné smlouvy, se sjednává pojištění pro případ jeho poškození nebo zničení, případně pro vznik pojištěných nákladů, níže uvedenými pojistnými nebezpečími. Zároveň jsou pro jednotlivé položky (pol. č. 1) a pojistná nebezpečí sjednány níže uvedené spoluúčasti.

Pro pol. č.	SPECIFIKACE POJIŠTĚNÝCH POJISTNÝCH NEBEZPEČÍ	spoluúčast v Kč
[REDAKCE]	[REDAKCE]	[REDAKCE]

### 4.3. Zvláštní ujednání

#### 4.3.1. Skla – definice

Za soubor skel se považuje soubor oken, výloh, zrcadel, světlíků, vitrín, pultů, vnitřních stěn, vstupních dveří a případné provizorní zasklení, ve všech případech bez ohledu na tloušťku jednotlivého skla / celého zasklení, včetně nalepených folií, nápisů a čidel elektrické zabezpečovací signalizace na těchto sklech, soubor sanitární keramiky, světelných reklam, laboratorního skla apod.

#### 4.3.2. Skla – oprava

Pojistitel poskytne nad rámec stanovené pojistné částky pojistné plnění i za náklady na nouzové zabezpečení výplně po rozbitém skle, a to včetně montáže a demontáže stavebních součástí nutné k provedení nouzového osazení okenních tabulí či opravy zasklení (např. ochranných mříží, markýz, uzávěrů oken apod.), maximálně však do výše 30 % pojistné částky.

## 5. ŠKODOVÉ POJIŠTĚNÍ ELEKTRONICKÝCH ZAŘÍZENÍ

Pojištění elektroniky se řídí pojistnými podmínkami VPP PODN, DPP MAJ, ZPP ELE a dalšími ujednáními uvedenými pro toto pojištění v pojistné smlouvě.

### 5.1. Předmět pojištění, pojistné částky

Pol. Čís.	Předmět pojištění	Limit pojištění 1. rizika v Kč

### 5.2. Pojistná nebezpečí a spoluúčasti

Pro předmět pojištění specifikovaný v bodu 5.1. této pojistné smlouvy, se sjednává pojištění pro případ jeho poškození nebo zničení, případně pro vznik pojištěných nákladů, níže uvedenými pojistnými nebezpečími. Zároveň jsou pro jednotlivé položky (pol. č. 1 – 2) a pojistná nebezpečí sjednány níže uvedené spoluúčasti.

Pro pol. č.	SPECIFIKACE POJIŠTĚNÝCH POJISTNÝCH NEBEZPEČÍ	spoluúčast v Kč
1		

### 5.3. Zvláštní ujednání

#### 5.3.1. Elektronika – stáří

Pojištění se vztahuje na specifikovaná elektronická zařízení nebo jejich soubory bez ohledu na jejich stáří.

#### 5.3.2. Výpadek, přerušení dodávek médií

Pojištění sjednané touto smlouvou se vztahuje také na hmotné škody, popř. přerušení provozu (je-li sjednáno) způsobené výpadkem nebo přerušením dodávky plynu, vody, elektrické energie nebo jiného média. (zejména způsobené přerušením nebo zastavením provozu zařízení, ať již částečného nebo úplného).

**5.3.3. Hmyz, hlodavci, jiní živočichové**

Pojištění se vztahuje i na škody způsobené hmyzem, hlodavci nebo jinými živočichy.

**5.3.4. Zařízení mimo provoz – rozšíření pojistného krytí**

Pojištění se vztahuje i na zařízení převzatá pojištěným, která jsou provozuschopná, avšak v době pojistné události mohou být mimo provoz, mohou na nich probíhat prohlídky či opravy, mohou být v rámci místa pojištění přepravována, přemísťována, demontována či opětovně montována.

**5.3.4.**

Místo pojištění: Místa na území ČR po právu užívaná.

**6. ŠKODOVÉ POJIŠTĚNÍ STROJŮ**

Pojištění strojů se řídí pojistnými podmínkami VPP PODN, DPP MAJ, ZPP STR a dalšími ujednáními uvedenými pro toto pojištění v pojistné smlouvě.

**6.1. Předmět pojištění, pojistné částky**

Pol. Čís.	Předmět pojištění a místo pojištění	Limit pojištění 1. rizika
1		
2		

**6.2. Pojistná nebezpečí a spoluúčasti**

Pro předmět pojištění specifikovaný v bodu 6.1. této pojistné smlouvy, se sjednává pojištění pro případ jeho poškození nebo zničení, případně pro vznik pojištěných nákladů, níže uvedenými pojistnými nebezpečími. Zároveň jsou pro jednotlivé položky (pol. č. 1 – 2) a pojistná nebezpečí sjednány níže uvedené spoluúčasti.

Pol. č.	SPECIFIKACE POJISTNÝCH NEBEZPEČÍ	SPOLUÚČAST v Kč
1		

**6.3. Zvláštní ujednání****6.3.1. Pojištění strojů – rozšíření pojistného krytí**

Pojištění sjednané touto smlouvou se vztahuje také na škody vzniklé na pojištěném zařízení v důsledku poškození nebo zničení, za které je dodavatel (smluvní partner nebo opravce) odpovědný podle zákona nebo smlouvy. Totéž platí i pro strojní přerušování provozu.

### 6.3.2. Výpadek, přerušení dodávek médií

Pojištění sjednané touto smlouvou se vztahuje také na hmotné škody, popř. přerušení provozu (je-li sjednáno) způsobené výpadkem nebo přerušením dodávky plynu, vody, elektrické energie nebo jiného média. (zejména způsobené přerušením nebo zastavením provozu stroje, ať již částečného nebo úplného).

### 6.3.3. Elektronické části strojů

Pojištění sjednané touto smlouvou se vztahuje také na samostatné škody na řídicích a jiných elektronických prvcích a elektrotechnických součástech pojištěných strojních zařízení, nosičích dat a záznamech na nich, bez ohledu na jejich stáří.

### 6.3.4. Pojištění strojů – stáří

Pro pojištění strojů se ujednává, že se pojištění vztahuje i na stroje, jejichž stáří v době vzniku škody přesáhlo 10 let.

### 6.3.5. Hmyz, hlodavci, jiní živočichové

Pojištění se vztahuje i na škody způsobené hmyzem, hlodavci nebo jinými živočichy.

### 6.3.6.

Místo pojištění: Místa na území ČR po právu užívaná.

## 7. SMLUVNÍ UJEDNÁNÍ

### 7.1. Přednost smluvních ujednání

Ujednává se, že jsou-li níže uvedená smluvní ujednání v rozporu s VPP, DPP, ZPP nebo doložkami, pak mají smluvní ujednání přednost před ustanoveními pojistné smlouvy, pojistných podmínek a doložek.

### 7.2. Zachraňovací náklady

Pojištění sjednané touto smlouvou se vztahuje také na zachraňovací náklady ve smyslu zákona 89/2012 Sb., a to až do výše 10% maximální možné škody na věci stanovené pro tuto pojistnou smlouvu, nebo do výše 10 % základního limitu pojistného plnění pro pojištění odpovědnosti, není-li v pojistných podmínkách, smluvních ujednáních či pojistné smlouvě uveden limit vyšší; zachraňovací náklady na záchranu života nebo zdraví osob jsou hrazeny do výše maximální možné škody na věci stanovené pro tuto pojistnou smlouvu, nebo do plné výše pojistné částky pro příslušný soubor, podle toho, která hodnota je vyšší; v případě pojištění odpovědnosti jsou zachraňovací náklady na záchranu života nebo zdraví osob hrazeny do plné výše základního limitu pojistného plnění

### 7.3. Náklady na dokumentaci a likvidaci pojistné události

Jedná se o přiměřené a doložitelné náklady a vícenáklady, které pojištěný vynaloží na přípravu podkladů, dokladování, ověřování nebo zdokumentování pojistné události, na kterou se vztahuje tato pojistná smlouva. Takovéto náklady zahrnují mzdové prostředky a s nimi spojené režijní náklady vynaložené pojištěným (např. příplatky za přesčasovou práci, práci v noci, o víkendech a zákonem stanovených svátcích, za přednostní zpracování, výrobu, dodání, pronájem, za spěšnou přepravu včetně letecké) a rovněž další náklady na externí účetní, poradce, konzultanty a soudní znalce.

Pojištění se dále vztahuje také na zvýšené náklady vynaložené v důsledku změny legislativy, obecně závazných předpisů, norem apod., pokud je pojistník při odstraňování následků po pojistné události takové náklady povinen vynaložit.

Toto pojištění se sjednává se samostatným limitem plnění (první riziko) ve výši



#### 7.4. Bonifikace za dobrý škodní průběh

Za každý rok pojištění během sledovaného období poskytne pojistitel pojistníkovi / pojištěnému bonifikaci za dobrý škodní průběh formou zpětné výplaty bonifikace v závislosti na vyhodnocení škodného průběhu v souladu s následujícími podmínkami:

Škodní průběh	Bonifikace
max. 10 %	20 %
max. 20 %	10 %

#### 7.5. Pojistný zájem

Pojistitel na základě jemu dostupných informací získaných v souvislosti s uzavíráním pojistné smlouvy považuje pojistný zájem pojistníka za prokázaný.

#### 7.6. Akceptace pojistných částek

Pokud je pojištění sjednáno na novou cenu, pak se pro účely této pojistné smlouvy se ujednává, že ke dni sjednání pojištění odpovídají pojistné částky pojištěných věcí pojistné hodnotě a pojistitel akceptuje pojistné částky jako hodnotu nové věci ve smyslu pojistných podmínek.

#### 7.7. Jedna spoluúčast

V případě pojistné události na více předmětech pojištění současně z téže příčiny se od celkové výše pojistného plnění za pojistnou událost odečítá pouze ta spoluúčast, která je největší ze všech spoluúčastí sjednaných pro každý předmět pojištění postižený touto pojistnou událostí, pokud není pro pojištěného výhodnější odečtení spoluúčastí z jednotlivých předmětných pojištění. Toto se také vztahuje na případy, kdy pojistná událost nastane z téže příčiny na více místech pojištění.

#### 7.8. Místa pojištění

Pro vlastní majetek pojištěného, a majetek po právu užívaný včetně nedokončených investic, majetku ve zkušebním provozu apod., pro který není v pojistné smlouvě uvedena konkrétní lokalita, je místem pojištění území České republiky. V případě pojistné události musí být písemně prokazatelné, že se na dané lokalitě v době pojistné události nacházel předmět pojištění (např. listem vlastnictví, nájemní smlouvou, evidencí majetku apod.) nebo pojištěný prokáže, že na těchto místech prováděl objednanou činnost.

#### 7.9. Věci ve vozidle

Ujednává se, že pokud je předmět pojištění z provozních důvodů převážen, pak se za místo pojištění považuje i vnitřní prostor vozidla (na území ČR).

#### 7.10. Automatické pojištění nově pořízeného majetku

Ujednává se, že veškerý nový majetek, který pojištěný nabude v průběhu pojistného období, je automaticky zahrnut do pojištění. Zvýší-li se tím pojistná částka o méně než 10 % nebude pojistitel požadovat doplatek pojistného. Pojištění se vztahuje i na majetek, který zatím nebyl zaveden do účetnictví, pokud na základě smluv či právních předpisů přešlo na pojištěného nebezpečí škody na takovém majetku. V případě navýšení o více než 10 % se pojistitel zavazuje pro výpočet doplatku pojistného použít sazbu použitou pro výpočet pojistného v pojistné smlouvě.

#### 7.11. Převod cizích věcí do vlastnictví

Ujednává se, že pojištěné cizí věci, které pojištěný užívá na základě leasingových, nájemních či jiných smluv, jsou v případě převodu do vlastnictví pojištěného automaticky pojištěny v rozsahu sjednané pojistné smlouvy.

### 7.12. Pojistná plnění

Pokud je předmět pojištění pojištěn na novou cenu, pak v případě škodní události vyplatí pojistitel náklad na znovupořízení věci v nové ceně, odpovídající době pojistné události, snížený o cenu případných zbytků, bez odpočtu opotřebení. Totéž platí i pro položky pojištěné na první riziko.

Pojistné plnění bude zahrnovat též zvýšené náklady vynaložené v důsledku změny legislativy, obecně závazných předpisů, norem apod., pokud je pojištěný takové náklady nucen vynaložit v souvislosti se znovupořízením věci.

V případě cizích užívaných věcí poskytne pojistitel pojistné plnění také vždy v nových cenách.

### 7.13. Podpojištění

Ujednává se, že pojistitel neuplatní podpojištění ve smyslu ustanovení pojistných podmínek v případě, že v době vzniku pojistné události je pojistná částka pojištěného majetku nižší než jeho pojistná hodnota, stanovená v této pojistné smlouvě, o méně než 15 %. Toto ujednání je nezávislé na ostatních ujednáních této pojistné smlouvy.

### 7.14. Stavební a montážní práce, kolaudace

Pojištění sjednané touto smlouvou se vztahuje také na věcné škody na majetku, na kterém jsou prováděny stavební práce, instalace, montáže nebo provozní montáže apod. bez ohledu na to zda je pro takové práce nutné stavební povolení. Pojištění se vztahuje i na nemovitý majetek (budovy a stavby) opuštěný, neobývaný nebo před kolaudací, jakož i movité věci, zásoby a další pojištěné věci / předměty pojištění v těchto nemovitostech umístěné, pokud na základě smluv či právních předpisů přešlo na pojištěného nebezpečí škody na těchto nemovitostech a/nebo ostatních věcech. Pojištění podle této doložky se sjednává v rozsahu pojistných nebezpečí sjednaných touto smlouvou.

### 7.15. Nemovitý majetek (budovy) – definice

Soubor vlastních a cizích nemovitostí resp. budov, příslušenství, technologie teplovodů a všech rozestavěných nemovitostí, včetně lehkých staveb (přetlakových hal, dřevostaveb, stanů atd.) k nim příslušející vnitřní a vnější stavební součásti a příslušenství; strojního zařízení a vybavení tvořícího jejich příslušenství (např. instalace elektro, vody, topení, plynu, výtahů, EZS, EPS, vnější a vnitřní kamerový systém, antény, dešťové svody apod.), technologií energetických zařízení, (trafostanic, slunečních kolektorů, výměňkových stanic); včetně technického zhodnocení; uměleckých, uměleckořemeslných nebo historických děl, která jsou součástí či příslušenstvím pojištěné nemovitosti (sochy, plastiky, fresky, řezby apod.); studen, komínů, sklepů, žump, drenáží, podzemních garáží apod.

### 7.16. Nemovitý majetek obcí (stavby) – definice

Soubor staveb a součástí jako jsou např. zpevněná nádvoří a plochy, parkoviště, hřiště, silnice, komunikace, vozovky, cesty a chodníky, patníky, jímky, studny, kašny, pomníky, sochy, oplocení, zídky, altány, opěrné zdi, komíny, sadové a venkovní úpravy, kanalizace včetně septiků, oplocení, veřejné osvětlení, dopravní značení, inženýrské sítě, lavičky, odpadkové koše, vjezdové závory a včetně rozestavěných staveb, tepelných kanálů a podzemního potrubí vodovodu, koupaliště, mosty, stavby sloužící k umístění technologií, stavby mající celý svůj objem pod úrovní přilehlého terénu, např. energetické kanály, kolektory, revizní a armaturní šachty, tunely, stoly, šachty, vrty, studny, sklepy, žumpy, drenáže, podzemní garáže, stavby pro úkryt osob apod.

### 7.17. Movitý majetek obcí (definice)

Soubor vlastního a cizího movitého zařízení a vybavení, cizích předmětů užívaných a převzatých včetně DHIM, elektroniky a elektronických zařízení (stacionární, mobilní), strojů a strojních zařízení (stacionární, mobilní), protipožárních prostředků pojištěných objektů – hydrantové skříně včetně jejich vybavení (hydrantové hadice, proudnice, ventily, zámky, apod.), hasicích přístrojů včetně skříní a dále vybavení kanceláře, drobný majetek atp. včetně majetku vedeného na zvláštních účtech (spotřeby, operativní či jiné evidence atd.), venkovních nádob na květiny, reklamních poutačů, věcí umělecké a historické hodnoty apod.



#### 7.18. Náklady na demolici, hašení apod.

V případě poškození nebo zničení předmětu pojištění poskytne pojistitel v rámci nákladů na opravu či znovuzřízení předmětu pojištění pojistné plnění, které odpovídá vynaloženým nákladům vzniklým v příčinné souvislosti s pojistnou událostí na hašení, vyklizení místa pojištění, včetně stržení stojících částí předmětu pojištění, odvoz sutí a jiných zbytků ke složišti a na jejich uložení nebo zničení, včetně nákladů na dočasné přemístění majetku. Pojistné plnění dle předchozí věty poskytne pojistitel do horní hranice pojistného plnění sjednané pro předmět pojištění, v souvislosti s jeho poškozením či zničením.

V případě, že došlo k vyčerpání pojistné částky pro sjednaný předmět pojištění, poskytne pojistitel pojistné plnění dle tohoto ujednání i nad rámec horní hranice pojistného plnění, a to do částky 30 000 000 Kč (dodatečný limit plnění).

#### 7.19. Historická hodnota, majetek zvláštní hodnoty, pojistné plnění

Pojištění sjednané touto smlouvou se vztahuje bez omezení i na historické nebo památkově chráněné objekty. Při znehodnocení nebo poškození předmětů zvláštní hodnoty budou hrazeny nezbytné, účelně vynaložené náklady na jejich restaurování, maximálně však do výše stanoveného limitu plnění na pojistný rok. Při zničení nebo pohřšování předmětů zvláštní hodnoty budou hrazeny účelně vynaložené náklady na zhotovení replik daných předmětů, maximálně však do výše stanoveného limitu plnění na pojistný rok


#### 7.20. Náklady – stavební součásti

Pojištění sjednané touto smlouvou zahrnuje také náklady na opravu nebo znovu pořízení poškozených nebo zničených stavebních součástí, které jsou upevněny k budově nebo stavbě. Stavebními součástmi se rozumí věci, které k budově nebo stavbě podle své povahy patří a jsou určeny k tomu, aby byly s budovou trvale užívány. Jedná se zejména o okna dveře, příčky, vnitřní instalace, obklady, podlahy, malby, antény, EZS, EPS, dešťové svody, přístřešky atd.

#### 7.21. Náklady na vlastní a cizí technické zhodnocení budov

Pojištění sjednané touto smlouvou zahrnuje také náklady na opravu nebo znovupořízení poškozených nebo zničených investic, které mají charakter technického zhodnocení budovy, ať již se jedná o investice vlastní nebo cizí.

#### 7.22. Náklady na obnovu dat a dokumentace

Pojištění sjednané touto smlouvou zahrnuje také náklady, které pojištěný vynaloží na obnovu a/nebo znovupořízení dat, databází, softwaru, plánů, záznamů, písemností a jiných dokumentů poškozených nebo zničených v souvislosti s pojistnou událostí. Toto pojištění se sjednává se samostatným limitem plnění (první riziko) ve výši 

#### 7.23. Technologická, strojní a elektronická zařízení – princip plnění

Pokud dojde ke zničení pojištěné movité věci (technologického, strojního nebo elektronického zařízení) a nové zařízení o stejných parametrech či výkonu již není na trhu dostupné, je pojištěný oprávněn provést náhradu zařízením, které je nejbližším vhodným funkčním ekvivalentem, bez ohledu na parametry / výkon.

#### 7.24. Ztráta pojištěné věci v důsledku pojistné události

Pojištění sjednané touto smlouvou se vztahuje také na škody způsobené ztrátou pojištěné věci v přímé souvislosti s pojistnou událostí pojištěnou touto pojistnou smlouvou.

## 8. ÚČINNOST POJIŠTĚNÍ

Pojištění se sjednává od **1. 1. 2022 00,00 hodin do 31. 12. 2025 24,00 hodin**. Pojistné období se sjednává v délce **12 měsíců**.

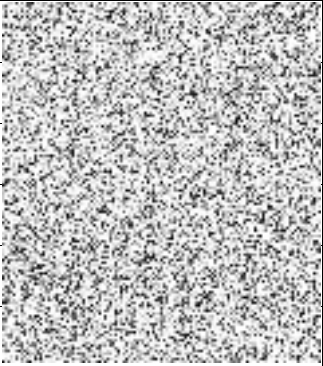
Pojištění se sjednává v minimální délce trvání 48 měsíců od počátku pojištění, při zachování pojistného období v délce 12 měsíců. Za tuto dlouhodobost pojištění poskytne pojistitel pojištěnému slevu v úrovni 15 % z ceny pojistného (tato sleva bude pojistitelem samostatně vyčíslena v pojistné smlouvě). V případě, že pojistník pojištění ukončí před uplynutím této doby, vrátí pojistiteli slevu, která byla udělena za celou dobu trvání pojistné smlouvy až do účinnosti výpovědi.

Ve smyslu § 2803 zákona 89/2012 Sb. se ujednává, že uplynutím doby, na kterou bylo pojištění sjednáno, pojištění nezanká a prodlužuje se na další pojistný rok, pokud pojistník nebo pojišťovna nesdělí druhému účastníkovi smlouvy nejméně tři měsíce před uplynutím pojistného roku, že na dalším trvání pojištění nemá zájem.

V případě, že pojistná smlouva bude na základě ujednání o automatické obnově trvat déle než 48 měsíců, zůstane sleva za dlouhodobost udělena i nadále (pro vyloučení pochybností tedy i pátým a dalším rokem pojištění) a sankce za předčasné ukončení pojistné smlouvy se nadále neuplatní.

Pro případ výpovědi ze strany pojistitele, z důvodů umožněných zákonem, sjednávají Smluvní strany odchýlně od příslušných zákonných ustanovení tříměsíční výpovědní dobu, která počíná běžet od počátku kalendářního měsíce následujícího po měsíci, v němž byla výpověď Pojistníkovi doručena. Výpověď musí mít písemnou formu.

## 9. VÝŠE POJISTNÉHO



Název pojištění	Roční pojistné v Kč
Škodové pojištění živelní	
Škodové pojištění odcizení	
Škodové pojištění skel	
Škodové pojištění elektronických zařízení	
Škodové pojištění strojů	
<b>Celkem za 1 pojistný rok</b>	
<b>Celkem po slevě 15 % za dlouhodobost</b>	

## 10. PLATEBNÍ PODMÍNKY

10.1.

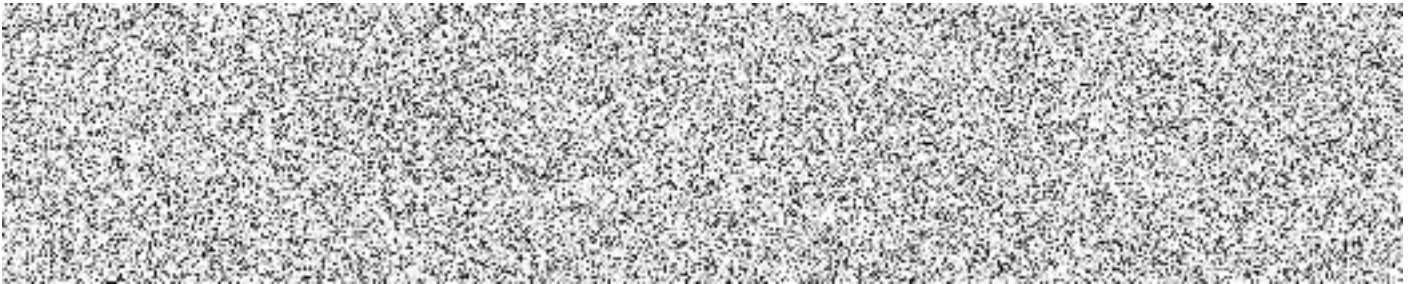
Celkové roční pojistné stanovené v bodu 9 této pojistné smlouvy činí **328 258,- Kč**.

10.2.

Platby pojistného budou prováděny v české měně 1 x ročně vždy k 1. dni příslušného pojistného roku. Pojistným obdobím je 12 měsíců (jeden rok). Platby budou hrazeny zadavatelem na účet zplnomocněného makléře č.  

## 11. HLÁŠENÍ ŠKODNÍ UDÁLOSTI

Oznámení škodné události je možné podat:



## 12. ZÁVĚREČNÁ USTANOVENÍ

12.1.

Pojištění je sjednáno a spravováno prostřednictvím zplnomocněného makléře Eurovalley s.r.o. (Příkop 838/6, Zábrdovice, Brno, 602 00, IČ: 29368324, DIČ: CZ29368324). Veškeré úkony související s touto pojistnou smlouvou jsou prováděny výhradně prostřednictvím zplnomocněného makléře Eurovalley s.r.o.

12.2.

Pojistná smlouva je uzavřena dle zákona č. 89/2012 Sb., občanského zákoníku (dále jen "občanský zákoník") v platném znění.

12.3.

Pojistník prohlašuje, že se jako zájemce o pojištění před uzavřením pojistné smlouvy (dále jen „smlouva“) seznámil s informacemi o pojistiteli a o závazku v souladu s §2760 zákona č. 89/2012 Sb., občanský zákoník. Dále potvrzuje, že se před uzavřením smlouvy podrobně seznámil s jejím obsahem včetně pojistných podmínek a všech dalších jejích součástí a že všemu rozuměl. S obsahem smlouvy souhlasí a potvrzuje pravdivost a úplnost údajů ve smlouvě uvedených. Není-li osoba pojistníka a pojištěného totožná, prohlašuje, že pojištěného podrobně seznámil s obsahem smlouvy včetně všech jejích součástí, že pojištěný všemu rozuměl a vyjádřil svůj souhlas s obsahem smlouvy a že pojištěného vždy seznámí i se všemi případnými změnami smlouvy. Dále prohlašuje, že k datu uzavření smlouvy nenastala u pojištěného žádná událost, která by mohla být důvodem vzniku pojistné události.

12.4.

Pojistník prohlašuje, že úplně a pravdivě odpověděl na písemné dotazy pojistitele týkající se sjednávaného pojištění uvedené v dotaznících k pojištění, a je si vědom povinnosti v průběhu trvání pojištění bez zbytečného odkladu pojistiteli oznámit všechny případné změny v těchto údajích.

12.5.

Pojistník bere na vědomí, že dle právních předpisů upravujících pojišťovnictví pojistitel zpracovává osobní údaje včetně rodných čísel a takové zpracování osobních údajů se považuje za zpracování nezbytné pro dodržení právní povinnosti pojistitele jako správce osobních údajů. Bližší informace o zpracování osobních údajů naleznete na [www.pvzp.cz](http://www.pvzp.cz).

12.6.

Pojistník tedy, v případě, že je subjektem údajů dle právních předpisů upravujících ochranu osobních údajů (zjednodušeně řečeno, je fyzickou osobou) poskytuje osobní údaje svoje nebo osob pojištěných, neboť jejich zpracování je nezbytné jednak pro plnění zákonných povinností pojistitele vyplývajících zejména z právních předpisů upravujících pojišťovnictví a občanského zákoníku, dále pro splnění této smlouvy, jakož i z důvodu, že jejich zpracování je nezbytné pro účely oprávněných zájmů pojistitele.

12.7.

Pojistník prohlašuje na svou čest, že výše uvedená prohlášení a souhlasy pojištěného je oprávněn činit na základě souhlasu pojištěného.

12.8.

Pro účely této pojistné smlouvy a jejího pojištění se nepoužije ustanovení článku 19 Všeobecných pojistných podmínek pro pojištění majetku a odpovědnosti VPP PODN.

12.9.

Vztahuje-li se na pojistníka při uzavírání smluv dle zákona č. 340/2015 Sb., o zvláštních podmínkách účinnosti některých smluv, uveřejňování těchto smluv a o registru smluv, v platném znění (dále jen „zákon o registru smluv“), se smluvní strany dohodly, že pokud tato Smlouva podléhá povinnosti uveřejnění podle zákona o registru smluv, je tuto Smlouvu povinen uveřejnit pojistník, a to ve lhůtě a způsobem stanoveným tímto zákonem. Pojistník je dále povinen při registraci smlouvy zadat do příslušného formuláře datovou schránku 2cbfqmx tak, aby mohl být pojistitel informován správcem registru smluv o zadání smlouvy do tohoto registru. Pojistník je rovněž povinen při zaslání Smlouvy správci registru smluv zajistit, aby byly ze zveřejňovaného znění Smlouvy odstraněny veškeré informace, které se dle zákona č. 106/1999 Sb., o svobodném přístupu k informacím, nezveřejňují.

12.10.

S uzavřením této smlouvy souhlasila Rada Města Pohořelice na svém 83. zasedání dne 15.12.2021 usnesením č. 11/83/2021.

12.11.

Tato pojistná smlouva obsahuje 18 stran a je vyhotovena ve 3 stejnopisech, z nichž jeden obdrží pojistník, jeden pojišťovací makléř a jeden pojistitel.

### 13. PŘÍLOHY

Příloha č. 1 – Pojistné podmínky

### 14. VYÚČTOVÁNÍ DODATKU

Navýšení pojistného za změny provedené tímto dodatkem	523 Kč
Obchodní sleva ve výši 15%	78 Kč
Navýšení pojistného za změny provedené tímto dodatkem po slevách	445 Kč

Poměrné pojistné do konce ročního pojistného období, tj. od 9.5.2022 do 31.12.2022 (237 dní) 289 Kč

Poměrné pojistné ve výši 289,-Kč je splatné v úplné výši na účet zplnomocněného makléře č.

 (číslo PS) k datu 19.5.2022.

### 15. SCHVALOVACÍ DOLOŽKA

**Usnesení č. 24/92/22:** RM schvaluje Dodatek č. 1 k pojistné smlouvě č. 1200179651 o pojištění majetku s Pojišťovnou VZP, a.s.

V Pohorelicích dne



**Bc. Miroslav Novák, DiS.**

starosta  
za pojistníka

V Praze dne



**Ing. Halina Trsková**

místopředsedkyně představenstva  
za pojistitele



**Pavel Ptáčník**

člen představenstva  
za pojistitele