

Smlouva o výpůjčce

uzavřená ve smyslu zákona č. 219/2000 Sb., o majetku České republiky a jejím vystupování v právních vztazích, v platném znění (dále jen „zákon o majetku státu“) a vyhlášky Ministerstva financí č. 62/2001 Sb., o hospodaření organizačních složek státu a státních organizací s majetkem státu, v platném znění (dále jen „Smlouva“)

1. Smluvní strany

1.1. Půjčitel:

Název: **Česká republika - OLYMP CENTRUM SPORTU MINISTERSTVA VNITRA**
organizační složka státu zřízená Zřizovací listinou vydanou Ministerstvem vnitra pod č.j.: MV - 61877-6/TS-2008 ze dne 25. září 2008, v platném znění pozdějších dodatků, a to od 1. ledna 2009 (dále jen „**OLYMP CS MV**“)
sídlo: Za Císařským mlýnem 1063/5, 170 06 Praha 7
IČO: 751 51 898
DIČ: nejsme plátcí DPH
bankovní spojení: Česká národní banka, pobočka Praha 1
číslo účtu: 906881/0710
zastoupená: Ing. Kateřina Janků, MBA, ředitelkou na základě pověření ze dne 4. 4. 2022
kontaktní osoba:
e-mail: 
telefon: 
(dále jen „**Půjčitel**“)

a

1.2. vypůjčitel:

název: **Česká republika – Zařízení služeb pro Ministerstvo vnitra**
státní příspěvková organizace zřízená zřizovací listinou vydanou Ministerstvem vnitra ČR pod č.j.: N-1337/97 ze dne 8. 12. 1997
sídlo: Přípotoční 300/12, 101 00 Praha 10
IČO: 677 79 999
DIČ: CZ67779999
zastoupená: Mgr. Roman Švejda, DiS., MPA, ředitel
bankovní spojení: ČNB Praha
číslo účtu: 3032088/0710
kontaktní osoba: 
e-mail: 
telefon: 
(dále jen „**Vypůjčitel**“),

(Půjčitel a Vypůjčitel jsou dále též uváděni jako „**Smluvní strany**“ a jednotlivě jako „**Smluvní strana**“)

VZHLÉDEM K TOMU, ŽE:

Půjčitel, dočasně nepotřebuje nemovitý majetek (*nebytové prostory*), který je ve vlastnictví České republiky a se kterým je v souladu s právními předpisy příslušný hospodařit a jenž je níže specifikován, k plnění funkcí státu nebo jiných úkolů v rámci své působnosti nebo stanoveného předmětu činnosti.

Vypůjčitel, jehož hlavním předmětem činnosti je zabezpečení funkcí a úkolů dle potřeb a požadavků Ministerstva vnitra, Policie ČR a ostatních organizačních součástí rezortu MV ve velmi široké škále působnosti, má zájem pro své oddělení specializované metodiky, které se zaměřuje na vzdělávání v oblasti zdraví, kondice a psychické odolnosti, tedy tělovýchovné a sportovní, využít níže uvedený nemovitý majetek pro účely svého Vzdělávacího centra pro zvyšování fyzické a psychické odolnosti - OPTIMA (dále jen „**Vzdělávací centrum**“).

S ohledem na § 27 odst. 1 a § 19 a násl. zákona o majetku státu, Půjčitel pro dosažení hospodárnějšího využití předmětného nemovitého majetku, při zachování jeho hlavního účelu, ke kterému Půjčiteli slouží, je chce přenechat k dočasnému užívání Vypůjčiteli. Půjčitel je dále rovněž přesvědčen o tom, že tak bude dosaženo účelnějšího a hospodárnějšího využití nemovitého majetku.

Smluvní strany si přejí upravit práva a povinnosti k předmětnému nemovitému majetku za podmínek níže uvedených.

S OHLEDEM NA VÝŠE UVEDENÉ SMLUVNÍ STRANY UZAVÍRAJÍ TUTO SMLOUVU O VÝPŮJČCE:

2. Předmět a účel Smlouvy

2.1. Půjčitel je příslušný k hospodaření s majetkem státu, který je předmětem této Smlouvy a který dočasně pro plnění vlastních úkolů nepotřebuje. Předmětem této Smlouvy, resp. předmětem výpůjčky je nemovitý majetek:

nebytové prostory – místnost č. 204 o výměře 58,9 m², místnost č. 217 o výměře 25,03 m² a místnost č. 218 výměře 25,03 m², které jsou barevně vyznačeny v plánu 2. nadzemní podlaží provozní budovy „Rota“, který tvoří Přílohu č. 1 této Smlouvy, se nacházejí v areálu Půjčitele sídlící na adrese Za Císařským mlýnem 1063/5, 170 06 Praha 7 Bubeneč (dále jen „**Areál**“). Předmětné nebytové prostory jsou umístěny v 2. patře budovy č.p. 1035 Praha Bubeneč, tato budova (stavba pro administrativu) stojí na pozemku parc. č. 1891/2 o výměře 982 m², zastavěná plocha a nádvoří, který je zapsaný na listu vlastnictví č. 5872 pro katastrální území Bubeneč, viz Příloha č. 2 a 3 této Smlouvy (dále jen „**Předmět smlouvy**“). Účetní hodnota výše uvedeného Předmětu smlouvy činí 381.401,- Kč za 108,96 m².

2.2. Předmět smlouvy bude Vypůjčitel užívat pouze za účelem provozování Vzdělávacího centra. Ve Vzdělávacím centru budou probíhat workshopy a řízené skupinové a individuální tréninky příslušníků a zaměstnanců resortu Ministerstva vnitra v rámci hlavní činnosti ZS MV, konkrétně v rozsahu stanoveném v čl. I písm. r) zřizovací listiny Vypůjčitele. V případě zájmu Půjčitele, je možné, aby Půjčitel využíval aktivit v rámci Vzdělávacího centra po dohodě s lektory Vzdělávacího centra. Součástí Vzdělávacího centra, který se bude nacházet v Předmětu smlouvy, konkrétně v místnosti č. 204 bude tréninkový prostor, dále v místnosti č. 217 speciální relaxační prostor pro trénink psychické odolnosti FLOW/ZÓNA a v místnosti č. 218 kanceláře osob Vypůjčitele provozující Vzdělávací centrum. Užívání Předmětu smlouvy za výše citovaným účelem bude prováděno za dodržení podmínek stanovených zákonem o majetku státu. Uvedené

aktivity budou realizovány v souladu se schválenou Konceptí rozvoje systému individuální péče a zdraví, kondici a psychiky příslušníků bezpečnostních sborů.

- 2.3. Půjčitel současně prohlašuje, že neexistují žádné právní ani faktické vady Předmětu smlouvy, které by mohly být výpůjčce provedené na základě této Smlouvy na překážku.
- 2.4. Smluvní strany jsou si vědomy, že po celou dobu trvání této Smlouvy je výlučným a neomezeným vlastníkem Předmětu smlouvy stát.
- 2.5. Půjčitel Předmět smlouvy dočasně nepotřebuje k plnění úkolů v rámci své působnosti ve smyslu ustanovení § 27 odst. 1 zákona o majetku státu.
- 2.6. Půjčitel se zavazuje umožnit Vypůjčiteli přístup do výše citovaných nebytových prostor, které jsou předmětem této Smlouvy. Za tímto účelem předá Půjčitel Vypůjčiteli při předání Předmětu smlouvy k užívání klíče od výše citovaných prostor, které jsou předmětem této Smlouvy. Předmět smlouvy bude předán Vypůjčiteli do užívání v souladu s touto Smlouvou zcela vyklizený a takto stejně v souladu s podmínkami této Smlouvy bude po skončení platnosti a účinnosti této Smlouvy předán nazpět Půjčiteli.

3. Doba trvání Smlouvy - výpůjčky

- 3.1. Smlouva se sjednává na dobu určitou, a to na dobu 3 let s účinností od dne 1. května 2022. Pokud budou podmínky této Smlouvy a ustanovení § 27 zákona o majetku státu splňovány i nadále, může být Smlouva opakovaně prodlužována na další období.
- 3.2. O předání a převzetí Předmětu smlouvy bude Smluvními stranami pořízen písemný předávací protokol, podepsaný oprávněnými zástupci Smluvních stran.

4. Cenové ujednání

- 4.1. Předmět smlouvy je Vypůjčitel oprávněn užívat pouze pro osoby uvedené v odst. 2.2 tohoto Smlouvy bezúplatně v souladu s ustanovením § 27 zákona o majetku státu.
- 4.2. Provozní náklady spojené s Předmětem smlouvy (spotřebovaná elektřina, náklady na vytápění prostor, vodné a stočné, teplá voda, úklid uvedených místností a společných prostor, náklady na pořízení běžných úklidových a sanitárních prostředků, a další) provádí Půjčitel bezúplatně.

5. Práva a povinnosti Smluvních stran

- 5.1. Vypůjčitel byl Půjčitelem seznámen se stavem Předmětu smlouvy a s jeho způsobilostí k užívání.
- 5.2. Vypůjčitel se na základě dohody Smluvních stran zavazuje, že bude poskytovat své služby bezúplatně dle odst. 2.2 této Smlouvy Půjčiteli, a to i vzhledem k praxi Smluvních stran v adekvátním rozsahu, který se předpokládá v souladu s touto Smlouvou v objemu 300 hodin ročně, který bude odpovídajícím způsobem i vzhledem k potřebám Půjčitele a možnostem Vypůjčitele rozložen do jednotlivých měsíců daného roku.

- 5.3. Vypůjčitel je povinen provádět kontroly Předmětu smlouvy z hlediska požární ochrany a prevence, bezpečnosti práce, jakož i další kontroly vyplývající z platných právních předpisů. Vypůjčitel je povinen zabezpečit dodržování předpisů dle tohoto odstavce ze strany jeho zaměstnanců a třetích osob.
- 5.4. Vypůjčitel prohlašuje, že majetek bude užíván pouze k účelu stanovenému v odst. 2.2 této Smlouvy. Vypůjčitel není oprávněn přenechat Předmět smlouvy do užívání třetí osobě. Porušení této povinnosti zakládá oprávnění Půjčitele k předčasnému ukončení této Smlouvy.
- 5.5. Vypůjčitel je povinen používat Předmět smlouvy řádně a pouze v rámci a v souladu s dohodnutým účelem výpůjčky stanoveného dle této Smlouvy, udržovat jej ve stavu, v jakém mu byl předán, chránit jej před poškozením nebo zničením, oznámit Půjčiteli neprodleně nutnost oprav Předmětu smlouvy a poskytovat při provádění těchto činností nezbytnou součinnost. Dále je povinen odstranit závady a poškození Předmětu smlouvy, které vznikly jeho činností, popřípadě nahradit Půjčiteli škodu takto vzniklou. Vypůjčitel odpovídá rovněž za poškození Předmětu smlouvy, jakož i za nadměrné opotřebení vzniklé v rozporu s řádným užíváním. Též takto vzniklou škodu je povinen nahradit.
- 5.6. Vypůjčitel se dále zavazuje užívat Předmět smlouvy způsobem neodporujícím platným právním, požárním, bezpečnostním a hygienickým předpisům, provoznímu řádu sportovního Areálu, kde jsou umístěny výše specifikované nebytové prostory, které jsou Předmětem smlouvy. Odpovědnost za dodržování těchto předpisů nese Vypůjčitel.
- 5.7. Půjčitel je oprávněn kontrolovat dodržování podmínek této Smlouvy ze strany Vypůjčitele.
- 5.8. Vypůjčitel se zavazuje Předmět smlouvy po splnění účelu bez zbytečného odkladu vrátit v souladu s touto Smlouvou.
- 5.9. Likvidaci nebezpečného odpadu vzniklého při provozu Předmětu smlouvy provádí v souladu s platnými příslušnými právními předpisy na své náklady Vypůjčitel.
- 5.10. Vypůjčitel není oprávněn postoupit práva a povinnosti z této Smlouvy na třetí osobu. Pokud Vypůjčitel toto ustanovení poruší, považuje se toto za podstatné porušení této Smlouvy a je tím dán důvod k okamžitému písemnému odstoupení Půjčitele od této Smlouvy ve smyslu čl. 6 této Smlouvy.
- 5.11. Vypůjčitel je oprávněn umístit v Předmětu smlouvy své technické vybavení i speciální kusy nábytku při dodržení platných norem. Půjčitel však neručí za případné poškození, odcizení, jakož i jiné škody na věcech v majetku Vypůjčitele vnesených do Předmětu smlouvy. Půjčitel není v tomto smyslu povinen na umístěný majetek Vypůjčitele uzavírat jakékoliv pojistné smlouvy.
- 5.12. Vypůjčitel je dále povinen hradit veškeré další náklady spojené s provozem a obvyklým udržováním Předmětu smlouvy, zejména udržovat jej po celou dobu výpůjčky dle této Smlouvy minimálně ve stavu, v jakém mu byl předán.
- 5.13. Vypůjčitel bere na vědomí, že bez písemného a předem vyjádřeného souhlasu Půjčitele nelze provádět jakékoli úpravy Předmětu smlouvy.
- 5.14. Vypůjčitel je povinen odstranit na svůj náklad v přiměřené době veškeré škody v Předmětu smlouvy způsobené Vypůjčitelem, jeho zaměstnanci či osobami, které

za nim přicházejí. Vypůjčitel je povinen zajistit vše potřebné k odvrácení hrozících škod, havárií apod. a ihned vyrozumět Půjčitele o nastalé situaci. Dále Vypůjčitel odpovídá za veškerou škodu, která vznikne na základě jeho činnosti. Dále je Vypůjčitel povinen zabezpečovat školení svých zaměstnanců z hlediska požární ochrany a bezpečnosti práce.

- 5.15. Vypůjčitel odpovídá sám za pojištění svého majetku umístěného v Předmětu smlouvy. Vypůjčitel je povinen bezodkladně hlásit Půjčiteli ztrátu či poškození klíčů, či karet ke vstupu do Areálu nebo povolení ke vjezdu do Areálu.
- 5.16. Vypůjčitel je povinen Předmět smlouvy vrátit po skončení doby výpůjčky (viz. čl. 3 této Smlouvy). Vypůjčitel má právo vrátit Předmět smlouvy předčasně, kdyby však z toho vznikly Půjčiteli obtíže, nemůže Předmět smlouvy vrátit Vypůjčiteli bez jeho souhlasu. Půjčitel má právo se domáhat předčasného vrácení Předmětu smlouvy v případě, že Vypůjčitel bude užívat Předmět smlouvy v rozporu s touto Smlouvou. (např. Vypůjčitel nebude užívat Předmět smlouvy řádně, užije jej k jinému než sjednanému účelu nebo umožní jeho užívání jiné osobě). V takovém případě se zakládá právo Půjčitele písemně odstoupit od této Smlouvy (viz čl. 6 této Smlouvy). Dále má Půjčitel právo domáhat se předčasného vrácení Předmětu smlouvy v případě, že jej bude potřebovat pro plnění vlastních úkolů či úkolů státu, ve smyslu § 27 a násl. zákona o majetku státu, a současně to zakládá právo Půjčitele písemně odstoupit od této Smlouvy.
- 5.17. Vypůjčitel je povinen po skončení doby trvání výpůjčky uvést Předmět smlouvy do původního stavu na své náklady (včetně patřičného úklidu), s přihlédnutím k obvyklému opotřebení a předat Předmět smlouvy Půjčiteli ve smyslu odst. 6.6 této Smlouvy.
- 5.18. Půjčitel je povinen informovat Vypůjčitele o všech skutečnostech, které mají nebo by mohly mít vliv na využití Předmětu smlouvy, a o všech rozhodnutích či opatřeních, které je Půjčitel povinen dodržovat a která mohou mít vliv na dosažení účelu stanoveného touto Smlouvou.
- 5.19. Půjčitel neodpovídá za škody způsobené odcizením, ztrátou nebo poškozením předmětů Vypůjčitele umístěným v Předmětu smlouvy. Půjčitel neodpovídá Vypůjčiteli za dodávky služeb, které si Vypůjčitel zajistí smluvně přímo s jednotlivými dodavateli. Půjčitel neodpovídá za škody vzniklé výpadkem elektřiny ani jinými výpadky služeb.
- 5.20. Půjčitel se zavazuje provádět na své náklady pravidelné (dle příslušných předpisů) revize pevných rozvodů elektrických zařízení, hasicích přístrojů apod. Dále je Půjčitel oprávněn dle svého uvážení provádět kontroly dodržování povinnosti Vypůjčitelem, vstupovat do prostoru při požárních nebo jiných předepsaných prohlídkách, nebo haváriích. Vypůjčitel je povinen tyto výše uvedené kontroly umožnit a zabezpečit přítomnost svých pověřených pracovníků a vyvinout potřebnou součinnost k řádnému provedení předmětných kontrol.
- 5.21. Půjčitel je oprávněn zasahovat do Předmětu smlouvy, pokud to bude nutné k provedení prací při rekonstrukci, opravách nebo údržbě a Vypůjčitel je povinen tento zásah po nezbytně nutnou dobu sdržet; je však povinen o každém takovém zásahu Vypůjčitele uvědomit vždy s dostatečným časovým předstihem.

5.22. Půjčitel je povinen předat Vypůjčiteli v souladu s odst. 2.6 a 3.2 této Smlouvy rovněž klíče k Předmětu smlouvy a současně příslušné karty ke vstupu do objektu a umožnit Vypůjčiteli parkování tří vozidel v Areálu a s tím spojené vystavení karty na povolení vjezdu takového vozidla. Zápis o předání výše uvedených klíčů, karet a povolení k vjezdu do Areálu bude součástí předávacího protokolu. Půjčitel je povinen seznámit Vypůjčitele s aktuálně platnými vnitřními předpisy v rámci řádného užívání Předmětu smlouvy (zejména, provozní řády, požární předpisy, BOZP apod.)

6. Ukončení Smlouvy

- 6.1. Každá ze Smluvní stran má právo tuto Smlouvu písemně vypovědět bez udání důvodu. Výpovědní doba je stanovena dohodou Smluvních stran v délce 2 měsíců a její běh se počítá prvním dnem v měsíci následujícím po doručení písemné výpovědi druhé Smluvní straně.
- 6.2. Půjčitel je oprávněn písemně odstoupit od této Smlouvy okamžitě v případě, že Vypůjčitel nebude užívat Předmět smlouvy řádně, užije jej k jinému než sjednanému účelu, nebude plnit svůj závazek dle odst. **Chyba! Nenalezen zdroj odkazů.** této Smlouvy, a to po dobu delší jak 30 dnů od písemné výzvy Půjčitele, nebo umožní jeho užívání třetí osobě. Dále je Půjčitel oprávněn odstoupit od Smlouvy okamžitě v souladu s ustanovením § 27 odst. 2 zákona o majetku státu, pokud bude Půjčitel Předmět smlouvy potřebovat pro plnění vlastních úkolů, nebo pozbude vlastnická práva k Předmětu smlouvy.
- 6.3. Vypůjčitel je oprávněn písemně odstoupit od Smlouvy okamžitě v případě, že mu Půjčitel neumožní využívat Předmět smlouvy způsobem odpovídajícím činností popsaným v předmětu Smlouvy, případně jej Vypůjčitel nebude nadále potřebovat pro plnění svého poslání.
- 6.4. Účinky odstoupení od Smlouvy dle 6.2 a 6.3 této Smlouvy nastávají okamžikem doručení písemného projevu vůle odstoupit od této Smlouvy druhé Smluvní straně.
- 6.5. Tuto Smlouvu lze ukončit také písemnou dohodou obou Smluvních stran.
- 6.6. Nejpozději v den skončení tohoto smluvního vztahu sjednaného na základě této Smlouvy, v případě odstoupení od této Smlouvy pak nejpozději do 15 -ti kalendářních dnů po doručení písemného oznámení o odstoupení, je Vypůjčitel povinen uvést Předmět smlouvy do původního stavu na své náklady, s přihlédnutím k obvyklému opotřebení a předat Předmět smlouvy Půjčiteli. O tomto předání bude vyhotoven zápis o předání Předmětu smlouvy a stvrzen oběma Smluvními stranami (tj. Vypůjčitel je povinen konkrétně vyklidit a protokolárně odevzdat vyklizený Předmět smlouvy). Dále je Vypůjčitel povinen odevzdat Půjčiteli výše uvedené klíče od Předmětu smlouvy včetně příslušných karet ke vstupu do Areálu a povolení ke vjezdu do Areálu a případně všechny dalších věci, které Vypůjčitel Půjčiteli předal k řádnému užívání (viz odst. 5.22 této Smlouvy).

7. Závěrečná ustanovení

- 7.1. Tato Smlouva nabývá platnosti dnem jejího podpisu oběma Smluvními stranami a účinnosti dnem jejího zveřejnění v registru smluv v souladu s pravidly stanovenými zákonem č. 340/2015 Sb., o registru smluv, v platném znění. Zveřejnění zajistí Vypůjčitel.
- 7.2. Právní vztahy mezi Smluvními stranami vzniklé na základě této Smlouvy, neupravené přímo touto Smlouvou, se řídí účinnými právními předpisy.


- 7.3. Pokud je nebo se stane některé ustanovení této Smlouvy neplatným, neúčinným nebo nevykonatelným, zůstávají zbývající ustanovení této Smlouvy nedotčena a v platnosti. Neplatné, neúčinné nebo nevykonatelné ustanovení této Smlouvy bude Smluvními stranami nahrazeno jinou platnou, účinnou a vykonatelnou úpravou, která se bude shodovat s hospodářským účelem původního ustanovení nebo se mu co nejvíce přiblíží.
- 7.4. Tato Smlouva může být měněna nebo doplňována pouze formou písemných a oběma Smluvními stranami odsouhlasených a podepsaných dodatků.
- 7.5. Smluvní strany prohlašují, že si tuto Smlouvu před jejím podpisem přečetly, plně porozuměly jejímu obsahu, že ji neuzavírají za nápadně nevýhodných podmínek nebo v tísní a že ji uzavřely v dobré víře a na důkaz jejich pravé, vážné a svobodné vůle, prostě jakéhokoli omylu připojují své podpisy.
- 7.6. Tato Smlouva je vyhotovena ve 4 stejnopisech, z nichž 2 obdrží Vypůjčitel a 2 Půjčitel. V případě, že bude tato Smlouva podepsána elektronicky oběma Smluvními stranami, považuje se tato Smlouva podepsaná formou elektronického podpisu ve smyslu příslušných právních předpisů České republiky.
- 7.7. Veškeré případné spory vzniklé mezi Smluvními stranami na základě nebo v souvislosti s touto Smlouvou budou primárně řešeny smírnou cestou. Nedojde-li ke smíru, budou spory řešeny před příslušnými obecnými soudy České republiky.
- 7.8. Nedílnou součástí této Smlouvy jsou následující přílohy:
- Příloha č. 1 – Plán podlaží (1 list)
 - Příloha č. 2 – Výpis z katastru nemovitostí (1 list)
 - Příloha č. 3 – Kopie katastrální mapy (1 list)

V Praze dne 29.9.2022

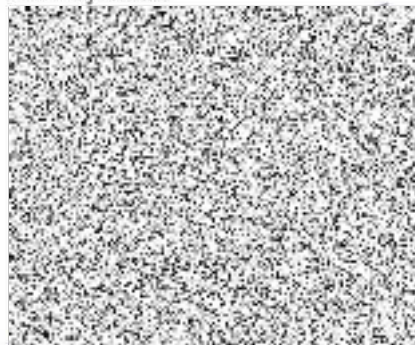
V Praze dne 29.9.2022

Za Vypůjčitele:




Ing. Kateřina Janků, MBA
ředitelka
OLYMP CS MV

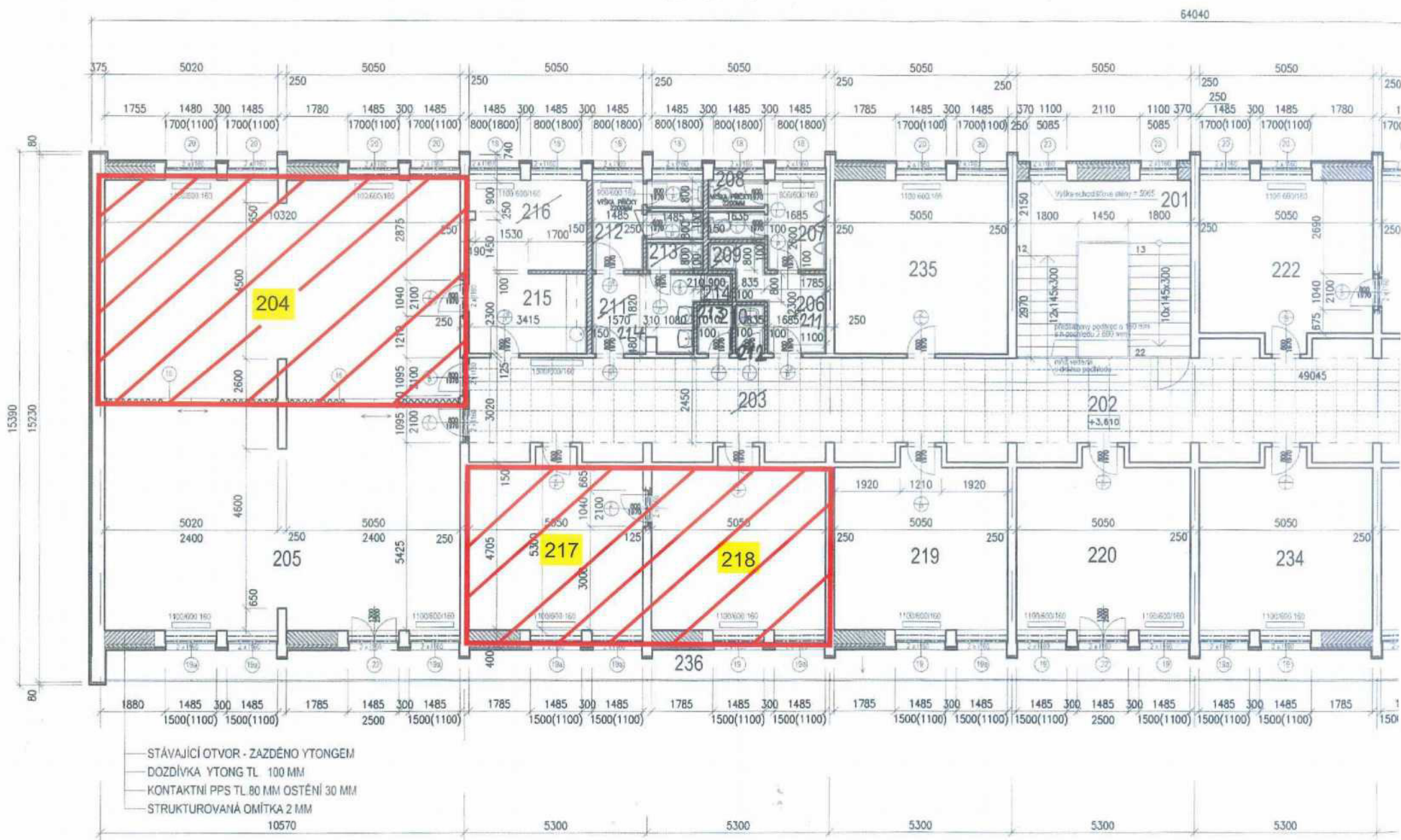
Za Půjčitele:



ZÁŘÍZENÍ SLUŽEB PRO MV
Příspěvková organizace
101 00 Praha 10, Pšipotoční 300
IČO: 67779999 DIČ: CZ67779999

-23-

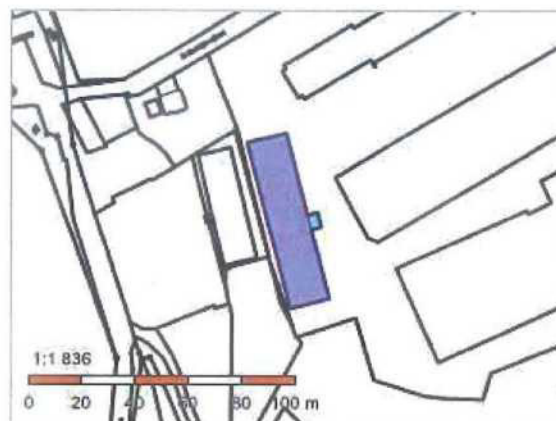
Předmět výpůjčky - 2. NP



Plocha vypůjčených prostor (místnosti č. 204, 217 a 218): 108,96 m²

Informace o pozemku

Parcelní číslo:	1891/2
Obec:	Praha [554782]
Katastrální území:	Bubeneč [730106]
Číslo LV:	5872
Výměra [m ²]:	982
Typ parcely:	Parcela katastru nemovitostí
Mapový list:	
Určení výměry:	Ze souřadnic v S-JTSK
Druh pozemku:	zastavěná plocha a nádvoří



Součástí je stavba

Budova s číslem popisným:	Bubeneč [490024] ; č. p. 1035; stavba pro administrativu
Stavba stojí na pozemku:	p. č. 1891/2
Stavební objekt:	č. p. 1035
Ulice:	Za Císařským mlýnem
Adresní místa:	Za Císařským mlýnem 1035/7

Vlastníci, jiní oprávnění

Vlastnické právo	Podíl
Česká republika	
Příslušnost hospodařit s majetkem státu	Podíl
OLYMP CENTRUM SPORTU MINISTERSTVA VNITRA, Za Císařským mlýnem 1063/5, Bubeneč, 17000 Praha 7	

Způsob ochrany nemovitosti

Název
památkově chráněné území

Seznam BPEJ

Parcela nemá evidované BPEJ.

Omezení vlastnického práva

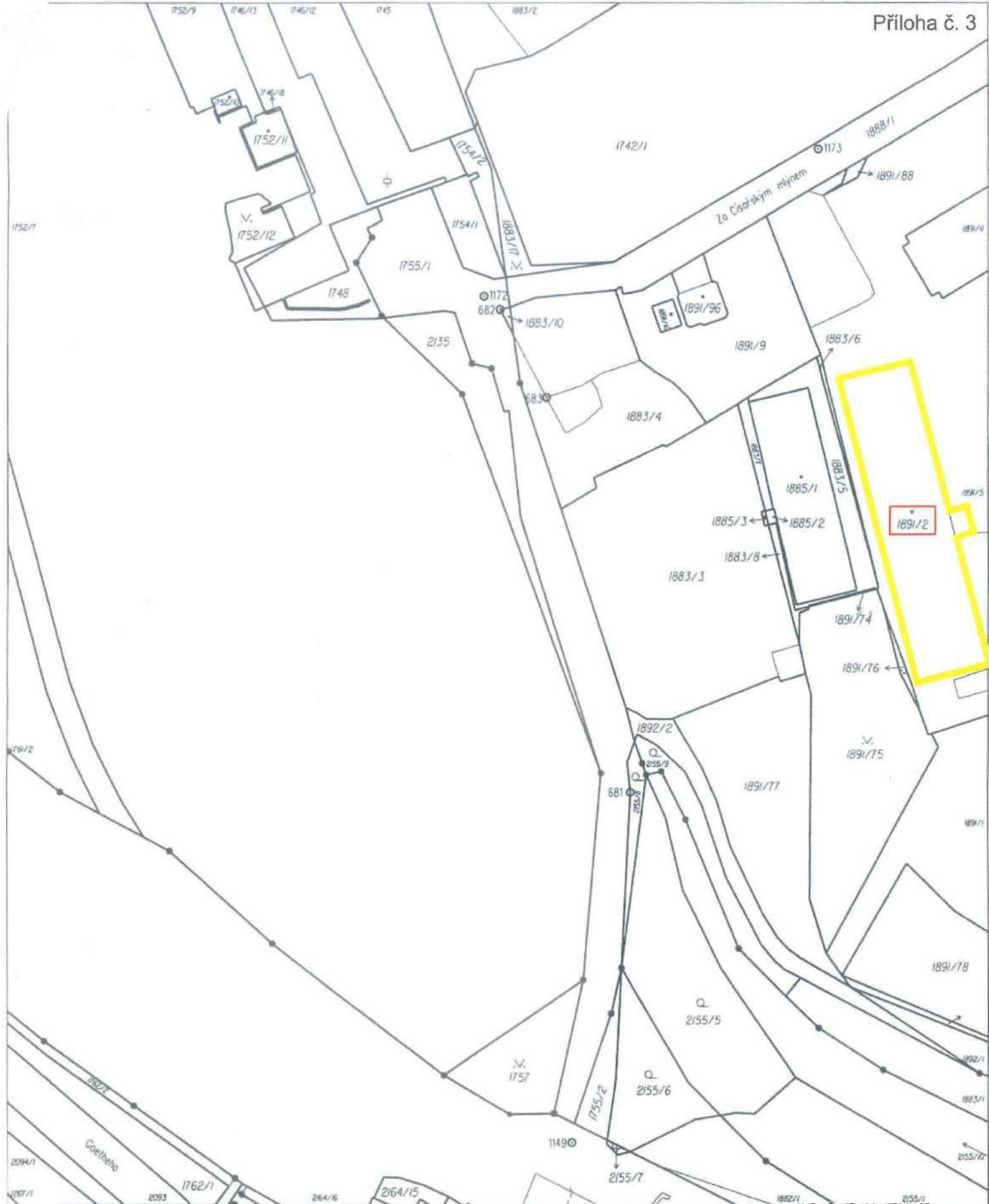
Nejsou evidována žádná omezení.

Jiné zápisy

Nejsou evidovány žádné jiné zápisy.

☞ Řízení, v rámci kterých byl k nemovitosti zapsán cenový údaj

Nemovitost je v územním obvodu, kde státní správu katastru nemovitostí ČR vykonává [Katastrální úřad pro hlavní město Prahu, Katastrální pracoviště Praha](#)



Katastrální úřad pro hlavní město Prahu, Katastrální pracoviště Praha	Okres Hlavní město Praha	Obec Praha	Podpis Číslo Razítko
Kat. území Bubeneč	Mapový list č. PRAHA 7-0/23	Měřítko 1:1000	41751/2017
<p>KOPIE KATASTRÁLNÍ MAPY</p> <p style="color: blue; font-weight: bold;">Od poplatku osvobozeno</p>			
Stav k 13. 2. 2017, 14:18:29		Dne 13.02.2017 14:18:29	