

SMLOUVA O DÍLOč. j.: **KRPU-59231-22/ČJ-2022-0400VZ**uzavřená podle § 2586 a násl. zákona č. 89/2012 Sb., občanský zákoník
(dále jen „**občanský zákoník**“)**Článek I.
Smluvní strany**

Název:	Česká republika - Krajské ředitelství policie Ústeckého kraje (dále i „KŘP-U“)
Sídlo:	Lidické nám. 899/9, 401 79 Ústí nad Labem
Identifikační číslo:	75151537
Daňové identifikační číslo:	CZ75151537
Banka:	Česká národní banka Ústí nad Labem
Číslo účtu / kód banky:	1546-881/0710
Ve věcech smlouvy oprávněn jednat:	plk. Ing. Petr Stuchl, náměstek ředitele KŘP-U pro ekonomiku
Ve věcech technických oprávněn jednat:	Andrea Šuleková, referent majetkové správy oddělení správy nemovitého majetku, odboru správy majetku KŘP-U
Kontaktní adresa:	Krajské ředitelství policie Ústeckého kraje, Petrovická 172, 403 40 Ústí nad Labem – Božtěšice
Telefon:	974 423 552, 775 281 730
E-mail:	andrea.sulekova@pcr.cz
Datová schránka:	a64ai6n
dále jen „objednatel“	

a

Název:	Alestra, s.r.o.
Sídlo:	Tišnovská 305, 664 34 Kuřim
Identifikační číslo:	29196485
Daňové identifikační číslo:	CZ29196485
Banka:	Moneta Money Bank, a.s.
Číslo účtu / kód banky:	196340102/0600
Ve věcech smlouvy oprávněn jednat:	 jednatel společnosti
Ve věcech technických oprávněn jednat:	
Kontaktní adresa:	Tišnovská 305, 664 34 Kuřim
Telefon:	
E-mail:	info@alestra.eu
Datová schránka:	dddkwan
Obchodní rejstřík:	U Krajského soudu v Brně, oddíl C, vložka 64792
dále jen „zhotovitel“	

**„Zbudování nového dětského hřiště pro RZ PČR Doksy – Pod
Borným a nových dětských herních prvků pro RZ PČR Staré
Splavy“**

Článek II. Předmět a účel smlouvy

1. Předmětem této smlouvy je závazek zhotovitele provést na svůj náklad a nebezpečí, řádně, včas, ve sjednané kvalitě a jako profesionál pro objednatele dílo specifikované v čl. II. odst. 2 této smlouvy (dále jen „dílo“), a současně s tím také závazek objednatele řádně dokončené dílo převzít a zaplatit za něj sjednanou cenu díla ve výši 401 877,67 Kč včetně DPH.
2. Specifikace díla:
Předmětem plnění je dodání a montáž hracích prvků a další s tím spojené práce pro:
 - a) rekreační zařízení Doksy – Pod Borným, Doksy ev.č. 504, 472 01 Doksy, na pozemku p.č. 2600/139, k.ú. Doksy u Máchova jezera, a
 - b) rekreační zařízení Staré Splavy – Dalibora z Myšlína ev.č. 220, 471 63 Staré Splavy, na pozemku p.č. 2011/1, k.ú. Doksy u Máchova jezera,v rozsahu prací a dodávek tak, jak je vymezeno rozpočtem, jenž je přílohou č. 1 této smlouvy. Součástí předmětu plnění je zejména:
 - dodání požadovaných hracích prvků pro jednotlivá rekreační zařízení v určeném počtu a specifikaci, vč. kotvícího materiálu, příslušné dokumentace a provedené výchozí revize; hrací prvky musí být v souladu s platnými normami (zejm. ČSN EN 1176, ČSN EN 1177 a ČSN EN 71-3) a výška pádu z nich musí být max. 1 metr, aby nebylo nutné řešit zvláštní dopadovou plochu, s ponecháním stávajícího písčitého povrchu,
 - realizace doprovodných úkonů (zejm. doprava, drobné terénní úpravy, odvoz a uložení zeminy a kompletní montáž hracích prvků včetně s tím spojených prací),
 - vypracování návrhu uspořádání hracích prvků na určeném prostoru před realizací montáže.
3. Zhotovitel a objednatel uzavírají tuto smlouvu ve veřejném zájmu a za účelem ztraktivnějších jmenovaných lokalit pro rekreaci.

Článek III. Způsob a termín zhotovení díla, předání díla

1. Zhotovitel je při zhotovení díla povinen postupovat jako profesionál, s odbornou péčí, podle svých nejlepších znalostí a schopností, přičemž je při své činnosti povinen chránit zájmy a dobré jméno objednatele a postupovat v souladu s jeho pokyny. V případě nevhodných pokynů objednatele je zhotovitel povinen na nevhodnost těchto pokynů objednatele písemně upozornit, v opačném případě nese zhotovitel zejména odpovědnost za vady a za škodu, které v důsledku nevhodných pokynů objednatele objednateli a/nebo zhotoviteli a/nebo třetím osobám vznikly.
2. **Zhotovitel je povinen předložit objednateli nejpozději před zahájením montáže hracích prvků pro každé jednotlivé místo plnění návrh uspořádání požadovaných prvků na zvoleném prostoru v každém místě plnění**, který bude zpracován v souladu s požadavky objednatele stanovenými v této smlouvě a v příloze č. 1 této smlouvy a s ohledem na nutné bezpečnostní zóny jednotlivých prvků apod., přičemž postačí provedení např. zákresem do katastrální mapy, není nutná rozsáhlá vizualizace. Tento návrh musí být vždy **před zahájením montáže také písemně schválen objednatelem**.
3. **Místem plnění a zároveň i místem předání díla je rekreační zařízení Doksy – Pod Borným, Doksy ev.č. 504, 472 01 Doksy, konkrétně pozemek p.č. 2600/139, k.ú. Doksy u Máchova jezera, a rekreační zařízení Staré Splavy – Dalibora z Myšlína ev.č. 220, 471 63 Staré Splavy, konkrétně pozemek p.č. 2011/1, k.ú. Doksy u Máchova jezera (dále jednotlivě jako „místo plnění“ nebo společně jako „místa plnění“).**
4. **Zhotovitel je povinen dílo dle čl. II odst. 2 této smlouvy (v obou místech plnění) řádně dokončit a předat objednateli nejpozději do 31. května 2022.** V případě nedodržení termínu dokončení a předání řádně dokončeného díla ze strany zhotovitele je zhotovitel povinen zaplatit objednateli smluvní pokutu ve výši pěti desetin procenta z celkové ceny díla pro dané místo plnění včetně DPH za každý, byť i započatý, den prodlení ze strany zhotovitele.
5. Dílo bude realizováno v rozsahu a způsobem provedení v souladu s požadavky, specifikacemi, parametry a ostatními podmínkami obsaženými v této smlouvě, přílohách, dokumentaci zadávacího řízení a nabídky zhotovitele. Dílo bude zhotovitelem realizováno v souladu s platnou legislativou a platnými normami ČSN.
6. Materiál použitý při provádění díla musí být nový, nepoužitý, bez využití repasovaných součástí. Zhotovitel je povinen použít při realizaci díla pouze suroviny, materiály a výrobky, které jsou řádně schváleny a certifikovány dle zákona č. 22/1997 Sb., v platném znění a navazujícími předpisy, nařízení vlády č. 163/2002 Sb., kterým se stanoví technické požadavky na vybrané stavební výrobky apod. Doklady o certifikaci bude předkládat objednateli zpravidla již před uzavřením smlouvy, a pokud to nebude možné, tak v průběhu prováděných prací, vždy však ještě před jejich použitím nebo zabudováním. O předložení dokladů o certifikaci bude vedena písemná dokumentace.

7. Zhotovitel je povinen na své náklady provést taktéž veškeré práce a dodat veškeré věci, poskytnout veškeré služby, přestože nejsou výslovně stanoveny v této smlouvě jako součást díla, avšak jsou nutné pro dosažení kompletnosti, provozuschopnosti, požadovaných parametrů díla a zajištění jeho plynulého, spolehlivého a bezpečného provozu v souladu s touto smlouvou, jako kdyby tyto práce, dodávky a služby byly ve smlouvě výslovně uvedeny jako součást díla.
8. Objednatel se zavazuje poskytovat zhotoviteli součinnost spočívající především v zajištění přístupu na místa plnění.
9. Zjistí-li zhotovitel před zahájením prací nebo v průběhu prací nepředvídatelné překážky, související se stavem stávajícího místa plnění nebo souvisejících pozemků, které mu zabraňují práce zahájit, nebo v nich pokračovat, neprodleně toto oznámí objednateli a bude o tom sepsán zápis podepsaný oběma stranami. Stejně platí i pro případ, že zhotovitel zjistí, že stávající stav místa plnění objednatele neumožňuje dodržet podmínky provozu a údržby použitých materiálů a zařízení k provádění díla; neučiní-li tak není oprávněn namítat, že za případné vady díla vzniklé v důsledku nemožnosti dodržet podmínky provozu a údržby použitých materiálů a zařízení k provádění díla nenese odpovědnost. Způsobí-li tyto odsouhlasené překážky prodlení termínu dokončení díla, nebude to posuzováno vzhledem k trvání a charakteru překážky jako prodlení zhotovitele s plněním závazku.
10. Dílo bude předáno objednateli v dohodnuté kvalitě bez vad a nedodělků bránících užívání díla.
11. Dílo je dokončeno, pokud jsou dokončeny veškeré práce a dodávky a je ve smyslu ust. § 2605 odst. 1 občanského zákoníku předvedena jeho způsobilost. Pokud má být dokončení díla prokázáno provedením ujednaných zkoušek ve smyslu § 2607 občanského zákoníku, považuje se provedení díla za dokončené úspěšným provedením zkoušek. Zhotovitel má za povinnost v rámci plnění předat objednateli doklady o úspěšném provedení všech zkoušek a revizí, jejichž provedení vyplývá z přísl. norem a jiných předpisů, vztahujících se k dokončovanému dílu, zejména:
 - a. atesty a doklady o požadovaných vlastnostech výrobků,
 - b. záruční listy, návody k obsluze apod.,
 - c. doklad o provedení výchozí revize hracích prvků (zpráva o revizi),
 - d. doklady o řádném uložení odpadů ze stavby na skládce,
 - e. případné další doklady, které si vyžádá objednatel v průběhu realizace díla.Tyto doklady je nutné předat objednateli nejpozději při předání hotového díla.
12. Zhotovitel oznámí objednateli alespoň 3 pracovní dny předem, kdy bude dílo dokončeno a připraveno k předání. Výzva bude provedena doporučeným dopisem (případně elektronicky do datové schránky objednatele).
13. Objednatel je povinen se k předání a převzetí díla ve stanovený den a hodinu do příslušného místa plnění dostavit.
14. O předání a převzetí díla bude zhotovitelem vyhotoven protokol o předání a převzetí díla pro každé jednotlivé místo plnění (dále jen „protokol“), jehož obsahem musí být i seznam předávaných dokumentů dle čl. III. odst. 6 a 11 této smlouvy, a to ve dvou (2) vyhotoveních, který bude podepsán oběma smluvními stranami a každá ze smluvních stran obdrží po jednom (1) vyhotovení protokolu.
15. Jestliže zhotovitel předá objednateli dílo s vadami nebo nedodělkami, které nebrání jeho řádnému, plnému a bezproblémovému užívání, objednatel takovéto dílo převezme s výhradami. Existence vad a nedodělků, jejich rozsah a podrobný popis bude zaznamenán v předávacím protokolu k předmětu díla. Zhotovitel je v případě předání předmětu díla s vadami nebo nedodělkami, které nebrání jeho řádnému užívání, povinen vady odstranit po předání díla v termínu sjednaném v předávacím protokolu, nejpozději však do 15 dnů ode dne předání díla dle protokolu. V případě nesplnění termínu stanoveného pro odstranění vad či nedodělků díla v souladu s tímto odstavcem smlouvy je zhotovitel povinen zaplatit objednateli smluvní pokutu ve výši pěti desetin procenta z celkové ceny díla pro dané místo plnění včetně DPH za každý, byť i započatý, den prodlení s odstraněním vady nebo s nápravou nedodělku.
16. Objednatel je oprávněn odmítnout převzetí díla, pokud dílo nebude dokončeno ve smyslu ust. § 2605 a násl. občanského zákoníku či v případě, že bude dílo vykazovat vady či nedodělky bránící řádnému, plnému a bezproblémovému užívání díla. Důvody odmítnutí převzetí díla objednatel písemně sdělí zhotoviteli ve lhůtě pěti (5) pracovních dnů od původního termínu předání díla. Na následné předání díla se použijí výše uvedená ustanovení tohoto článku. Vadami a nedodělkami díla, bránící řádnému, plnému a bezproblémovému užívání díla jsou zejména vady a nedodělky ohrožující bezpečnost osob či životního prostředí.
17. Zhotovitel je po předání díla povinen na své náklady zajistit úklid místa plnění a jeho bezprostředního okolí, a to nejpozději do 5 dnů od předání díla. V případě nedodržení této povinnosti zhotovitele je zhotovitel povinen zaplatit objednateli smluvní pokutu ve výši 10.000,- Kč.

Článek IV. Ujednání o provedení díla

1. Zhotovitel se zavazuje na staveništi/v místě plnění:
 - a. dodržovat bezpečnostní, hygienické, požární a ekologické předpisy;
 - b. zajistit si vlastní dozor nad bezpečností práce (koordinátora BOZP) a soustavnou kontrolu nad bezpečností práce při činnosti na pracovištích objednatele ve smyslu příslušných ustanovení zákona 262/2006 Sb., zákoník práce, v platném znění a souvisejících právních předpisů, nařízení vlády č. 362/2005 Sb., o bližších požadavcích na bezpečnost a ochranu zdraví při práci na pracovištích s nebezpečím pádu z výšky nebo do hloubky a zákon č. 309/2006 Sb., o zajištění dalších podmínek bezpečnosti a ochrany zdraví při práci, a řídit se pokyny osoby vykonávající tento dozor.
2. Realizace díla a s tím související skutečnosti:
 - a. Předaná místa plnění budou zhotovitelem užívána výhradně pro účely zajištění předmětu této smlouvy, když zhotovitel přebírá v plném rozsahu odpovědnost za vlastní řízení postupu prací a za sledování a dodržování předpisů o bezpečnosti práce a ochrany zdraví při práci, za zachování pořádku v místech plnění.
 - b. Zhotovitel je povinen používat stroje a zařízení, které svým konstrukčním provedením a na základě výsledku kontrol a revizí jsou schopny bezpečného provozu.
 - c. Zhotovitel je povinen vysílat k provádění prací pracovníky odborně a zdravotně způsobilé a řádně proškolené v předpisech BOZP.
 - d. Pohyb pracovníků stavby a vozidel bude ve vymezeném prostoru a na stavbě probíhat tak, aby byla činnost ostatních uživatelů míst plnění KŘP-U narušena v co nejmenší možné míře. V případě mimořádné události zhotovitel zajistí, že se pracovníci zhotovitele budou zdržovat jen na místě určeném odpovědným zástupcem objednatele.
 - e. Zhotovitel zajistí, aby po celou dobu stavby nebyla vlivem jeho činnosti nebo činnosti subdodavatelů blokována příjezdová komunikace.
 - f. Zhotovitel je povinen veškeré dotčené povrchy v místech plnění KŘP-U a činností zhotovitele dotčeném okolí uvést po dokončení díla do původního stavu.
 - g. Zhotovitel při provádění díla v maximální možné míře zajistí ochranu životního prostředí dle platných právních předpisů. Odvozy odpadů a obalů a jejich likvidace budou prováděny zhotovitelem na jeho náklady, a to v souladu se zákonem č. 541/2020 Sb., o odpadech, a prováděcími předpisy; v případě výslovného požadavku objednatele je zhotovitel povinen doložit doklad o jejich likvidaci v souladu se zákonem při přejímacím řízení. Výjimku tvoří kovové odpady (včetně jejich slitin) ze stavby, které objednatel požaduje po zhotoviteli dobropisovat na základě dokladu o předání k recyklaci formou výkupu ve společnosti KOVOŠROT GROUP CZ a.s., IČ 28674286 s požadavkem připsat finanční obnos na číslo účtu objednatele 19-1546881/0710. Doklad o předání odpadu předá objednateli nejpozději při předání hotového díla.
 - h. Zhotovitel se zavazuje udržovat na každém převzatém místě plnění, výjezdech z něho, na používaných vozovkách a přenechaných inženýrských sítích pořádek a čistotu a je povinen odstraňovat odpady a nečistoty vzniklé v souvislosti s jeho pracemi ve lhůtě do 48 hodin od jejich vzniku.
 - i. Zhotovitel je oprávněn odebírat vodu a elektrickou energii potřebnou pro provádění díla pouze z míst předem určených objednatelem, včetně využití určených toalet.
 - j. Zhotovitel je povinen vést kompletní fotodokumentaci po celé období realizace díla a předat ji objednateli na digitálním nosiči nejpozději při předání hotového díla.
 - k. Objednatel má právo průběžné kontroly souladu prováděných prací s touto smlouvou včetně jejich příloh a pokyny objednatele, s právem přístupu na místa plnění.
 - l. Náhradní materiály může zhotovitel použít pouze po předchozím písemném souhlasu osoby oprávněné jednat ve věcech smluvních za objednatele, který bude podmíněn dohodou o jakosti a ceně. Náhradní materiály mohou být pouze stejné nebo vyšší kvality než materiály jimi nahrazované.
 - m. V případě, že část nebo celek dodávky neodpovídá podmínkám smluvních dokumentů, je objednatel oprávněn přikázat zhotoviteli opravu (výměnu) vadných plnění (viz čl. VII. této smlouvy).
 - n. Zhotovitel je povinen zajistit, aby nedošlo k ohrožení či poškození majetku KŘP-U.

Článek V. Vlastnické právo a nebezpečí škody na předmětu díla

1. Vlastníkem zhotovovaného díla je od počátku objednatel. Objednatel je také vlastníkem všech součástí díla včetně zařízení, materiálů či vybavení, které jsou nebo se mají stát nedílnou součástí díla/stavby, přičemž vlastnictví k těmto věcem přechází na objednatele okamžikem jejich zabudování do díla/stavby, prostých vad a nedodělků.

2. Zhotovitel nese riziko poškození, ztráty nebo zničení předmětu v místě plnění a odpovídá za škody způsobené zaměstnanci zhotovitele.
3. Veškeré škody a ztráty, které vzniknou na stavebních materiálech a pracích až do doby předání díla objednateli, pokud nejsou zaviněny objednavatelem, jdou k tíži zhotovitele.
4. Zhotovitel si bude při realizaci díla počínat tak, aby nevznikla objednateli ani jiným osobám škoda na majetku či jiná nemajetková újma. V případě vzniku škody budou odpovědnostní vztahy řešeny v souladu s platnými právními předpisy, když povinnost náhrady škody ponese strana odpovědná.
5. Zhotovitel si je vědom, že odpovídá i za škodu způsobenou okolnostmi, které mají původ v povaze přístroje nebo jiné věci, jichž bylo při plnění závazku použito, a že se této povinnosti nemůže zříci.
6. Nebezpečí škody na předmětu díla nese od počátku zhotovování díla do protokolárního předání a převzetí díla bez vad a nedodělků zhotovitel.

Článek VI. **Cena díla a platební podmínky**

1. Smluvní strany se dohodly ve smyslu ust. § 2620 občanského zákoníku na ceně díla s odkazem na rozpočet, který je přílohou č. 1 této smlouvy, a který byl objednateli sdělen zhotovitelem před uzavřením této smlouvy. Celková cena díla byla stanovena ve výši:

a) Místo plnění RZ Doksy, Pod Borným:

cena díla bez DPH:	172.456,82 Kč
DPH 21 %:	36.215,94 Kč
Celková cena vč. DPH:	208.672,76 Kč

a) Místo plnění RZ Staré Splavy:

cena díla bez DPH:	159.673,48 Kč
DPH 21 %:	33.531,43 Kč
Celková cena vč. DPH:	193.204,91 Kč

Celková cena díla bez DPH:	332.130,30 Kč
DPH 21 %:	69.474,37 Kč
Celková cena díla vč. DPH:	401.877,67 Kč

č

2. Cena díla je ve smyslu ust. § 2621 občanského zákoníku cenou neměnnou a nejvýše přípustnou a zahrnuje veškeré náklady zhotovitele spojené s kompletním provedením předmětu díla. Smluvní strany se dohodly, že v případě méně prací bude od celkové ceny díla odečtena cena nepoužitého materiálu vlivem méně prací a cena neuskutečněných prací vlivem méně práce, a to v plné výši bez jakéhokoliv krácení.
3. Sazba DPH bude v případě její změny stanovena v souladu s platnými právními předpisy.
4. Cena díla bude zaplacená na základě celkové faktury pro každé místo plnění zvlášť, jež bude vystavena zhotovitelem **na základě skutečně provedených a odsouhlasených prací** oprávněnou osobou objednatele. Zhotovitel je oprávněn vystavit fakturu na úhradu ceny díla nejdříve v den předání řádně dokončeného díla dle protokolu v příslušném místě plnění. Faktura bude předložena vždy ve dvou vyhotoveních. Faktura (daňový doklad) vystavená zhotovitelem musí obsahovat náležitosti stanovené právními předpisy, zejména dle § 29 zákona č. 235/2004, o dani z přidané hodnoty, ve znění pozdějších předpisů.
5. Celková faktura musí zejména obsahovat: označení faktury a její číslo; firmu (obch. jméno), IČO, DIČ, údaj o zapsání v obchodním rejstříku či jiné evidenci; sídlo objednatele a zhotovitele; bankovní spojení zhotovitele; předmět plnění; fakturovanou částku; údaj o splatnosti faktury; číslo jednacích smlouvy o dílo.
6. Zhotovitel je povinen přiložit k faktuře kopii příslušného protokolu.
7. Smluvní strany se dohodly na lhůtě splatnosti faktury v délce třiceti (30) kalendářních dnů ode dne doručení faktury objednateli na kontaktní adresu objednatele. V případě pochybností se má za to, že dnem doručení se rozumí třetí pracovní den ode dne prokazatelného odeslání faktury.
8. Zhotovitel je povinen vystavit fakturu nejpozději do 15 kalendářních dnů ode dne předání dokončeného díla dle protokolu v daném místě plnění a neprodleně (do 5 kalendářních dnů) po jejím vyhotovení ji doručit objednateli na adresu uvedenou v čl. VI. odst. 12 této smlouvy. Smluvní strany se dohodly, že v případě prodlení zhotovitele s vyhotovením faktury a odesláním faktury je zhotovitel v prodlení ve smyslu prodlení věřitele dle § 1975 občanského zákoníku. Smluvní strany se v zájmu zachování právní jistoty dohodly, že promlčecí doba pro uplatnění práva zhotovitele na vystavení a doručení faktury na

úhradu ceny díla (výzvy k zaplacení) objednateli dle této smlouvy činí 1 kalendářní rok ode dne, kdy mohla být uplatněna poprvé.

9. Objednatel nebude poskytovat zhotoviteli jakékoliv zálohy na úhradu ceny díla nebo jeho části.
10. Platí, že v případě uplatnění právního nároku objednatele na odstranění vady díla před splatností faktury se předmětná faktura považuje za doručenou dnem předání díla po odstranění vady. Pokud objednatel uplatní právní nárok na odstranění vady díla ve lhůtě splatnosti faktury, není objednatel povinen až do odstranění vady díla uhradit cenu díla dle čl. VI. odst. 1 této smlouvy. Okamžikem předání díla objednateli po odstranění vady začne běžet nová lhůta splatnosti faktury v délce dle odst. 7 tohoto článku smlouvy. O předání díla po odstranění vady bude vyhotoven nový předávací protokol (na předání díla po odstranění vady se použijí výše uvedená ustanovení čl. III. této smlouvy).
11. Objednatel je oprávněn před uplynutím lhůty splatnosti faktury vrátit bez zaplacení fakturu, která neobsahuje náležitosti stanovené touto smlouvou, nebo budou-li tyto údaje uvedeny chybně. Zhotovitel je povinen podle povahy nesprávnosti fakturu opravit nebo nově vyhotovit. V takovém případě není objednatel v prodlení se zaplacením ceny díla. Okamžikem doručení náležitě doplněné či opravené faktury začne běžet nová lhůta splatnosti faktury v délce dle odst. 7 tohoto článku smlouvy.
12. Zhotovitel doručí fakturu na adresu KŘP-U, Odbor správy majetku, Oddělení správy nemovitého majetku, Lidické nám. 899/9, 401 79 Ústí nad Labem.
13. Smluvní strany si sjednaly, že za pozdní úhradu ceny díla či její části z důvodu opožděného uvolnění finančních prostředků ze státního rozpočtu objednatel neodpovídá, a proto platí, že nebude považována za prodlení objednatele. Zároveň platí, že pozdní úhrada ceny díla či její části z důvodu opožděného uvolnění finančních prostředků není porušením smlouvy podstatným způsobem ze strany objednatele.

Článek VII. Kontrola provádění díla

1. Objednatel je oprávněn kontrolovat provádění díla a sledovat, zda jsou práce prováděny v souladu s dokumentací předanou objednatelem zhotoviteli, platnou legislativou, technickými normami, sjednanými smluvními podmínkami, a jinými právními předpisy, jakkoliv prováděním díla dotčenými, a požadovat odstranění zjištěných vad a nedodělků. Zhotovitel je povinen určit odpovědného pracovníka, který bude během provádění díla přítomen a bude s objednatelem tuto problematiku aktuálně řešit.
2. **Práce, které vykazují již v průběhu provádění díla nedostatky, je zhotovitel povinen nahradit pracemi (materiály) bezvadnými.** Za tímto účelem bude objednatelem provedena písemná výzva s výčtem nedostatků prováděných prací (použitých materiálů) a přiměřeným termínem pro jejich nápravu. Pracemi, které vykazují již v průběhu provádění díla nedostatky, se pro účely této smlouvy rozumí též použití nesprávných či vadných materiálů či technologií/postupů při provádění díla. Nápravu objednatel vytknutých nedostatků je zhotovitel povinen provést i v případě, že k jejich nápravě bude zapotřebí odstranit a znovu provést část nebo celé dílo. V případě prodlení zhotovitele s odstraněním vytknutých vad (nedostatků) je zhotovitel povinen objednateli zaplatit smluvní pokutu ve výši dvou desetin procenta z celkové ceny díla pro dané místo plnění včetně DPH, za každý, byť i započatý, den prodlení, a to až do odstranění vytknutých nedostatků. Pokud bude zhotovitel v prodlení s odstraněním vytknutých vad (nedostatků) delším 10 pracovních dnů, je objednatel oprávněn od této smlouvy okamžitě odstoupit a nechat tyto vady odstranit třetí osobou na náklady a odpovědnost zhotovitele.
3. Kontrola průběhu prací na díle bude vykonávána dle potřeb objednatele. Zhotovitel se zavazuje předkládat objednateli na jeho žádost písemné informace o průběhu a obsahu prací v rámci zhotovování díla, a to nejpozději do třech (3) pracovních dnů od doručení žádosti objednatele, která může být učiněna a doručena i prostřednictvím e-mailu nebo faxu.
4. Objednatel je oprávněn nařídit v rámci kontroly průběhu prací na díle kontrolní den, který se bude konat v místě a době určené objednatelem, a zhotovitel je povinen se kontrolního dne zúčastnit a předložit veškeré požadované informace a dokumenty. Objednatel je povinen zhotoviteli písemně oznámit kontrolní den nejméně pět (5) pracovních dnů před jeho konáním.
5. Zhotovitel je povinen umožnit osobám oprávněným k výkonu kontroly kontrolu dokladů souvisejících s plněním zakázky, a to po dobu danou právními předpisy k jejich archivaci (zákon č. 563/1991 Sb., o účetnictví, ve znění pozdějších předpisů, a zákon č. 235/2004 Sb., o dani z přidané hodnoty, ve znění pozdějších předpisů).

Článek VIII. Povinnost mlčenlivosti

1. Zhotovitel se zavazuje zachovávat ve vztahu ke třetím osobám mlčenlivost o informacích, které při plnění této smlouvy získá od objednatele nebo o objednateli či jeho zaměstnancích a spolupracovnících a nesmí je zpřístupnit bez písemného souhlasu objednatele žádné třetí osobě ani je použít v rozporu s účelem této smlouvy, ledaže se jedná:
 - a. o informace, které jsou veřejně přístupné, nebo

- b. o případ, kdy je zpřístupnění informace vyžadováno zákonem nebo závazným rozhodnutím oprávněného orgánu.
2. Zhotovitel je povinen zavázat povinností mlčenlivosti podle odstavce 1 všechny osoby, které se budou podílet na zhotovování díla dle této smlouvy.
3. Za porušení povinnosti mlčenlivosti osobami, které se budou podílet na zhotovování díla dle této smlouvy, odpovídá zhotovitel, jako by povinnost porušil sám.
4. Povinnost mlčenlivosti trvá i po skončení účinnosti této smlouvy.
5. Jestliže zhotovitel poruší povinnost mlčenlivosti dle tohoto článku smlouvy, zavazuje se zhotovitel uhradit objednateli smluvní pokutu ve výši 5 000,- Kč za každé jednotlivé porušení povinnosti.

Článek IX. Smluvní sankce a započtení

1. Smluvní strany se dohodly, že výše smluvní pokuty dle žádného z ustanovení této smlouvy nesmí přesáhnout 100 % ceny díla dle čl. VI. odst. 1 této smlouvy včetně DPH.
2. Objednatel je povinen zaplatit zhotoviteli za prodlení se zaplacením ceny díla dle této smlouvy pouze smluvní úrok z prodlení ve výši pěti setin procenta z dlužné částky za každý, byť i započatý, den prodlení.
3. Úročení úroků z prodlení se zakazuje.
4. Povinnost uhradit smluvní pokutu vzniká dnem doručení výzvy k jejímu zaplacení povinné straně s dobou splatnosti 7 dnů, nedohodnou-li se smluvní strany jinak. Nárok na smluvní pokutu vzniká okamžikem porušení smluvní povinnosti.
5. Objednatel je v souladu s ustanovením § 1982 občanského zákoníku oprávněn jednostranně započíst jakékoliv splatné peněžité pohledávky za zhotovitelem vůči ceně díla, a to především pohledávky smluvních pokut.
6. V souladu s § 42 odst. 2 zákona č. 219/2000 Sb., o majetku České republiky a jejím vystupování v právních vztazích (dále jen „zákon o majetku České republiky“) je zhotovitel oprávněn započíst svou pohledávku za objednatelem na svůj dluh vůči objednateli pouze po vzájemné dohodě s objednatelem.
7. Zaplacením smluvní pokuty není dotčen nárok smluvních stran na náhradu majetkové i nemajetkové újmy v plné výši, vzniklé porušením ustanovení smlouvy, na jehož základě je smluvní pokuta požadována, ani povinnost smluvních stran řádně plnit veškeré své závazky z této smlouvy (použití § 2050 občanského zákoníku se tedy pro účely této smlouvy vylučuje).
8. Objednatel je povinen oznámit zhotoviteli započtení dluhu zhotovitele na pohledávku objednatele, a to do 7 dnů ode dne započtení. Toto oznámení nemá konstitutivní charakter.

Článek X. Změny a zánik smlouvy

1. V souladu s § 12 odst. 1 zákona o majetku České republiky může být tato smlouva měněna nebo doplňována pouze oboustranně odsouhlasenými písemnými vzestupně číslovanými dodatky k této smlouvě, a to výlučně prostřednictvím osob oprávněných k uzavření smlouvy. Kontaktní osoby či pověřeni pracovníci objednatele, uvedení v této smlouvě, jsou oprávněni k poskytování součinnosti dle této smlouvy, nejsou však jakkoli oprávněni či zmocněni ke sjednávání jakýchkoliv změn závazků plynoucích z této smlouvy.
2. Kterákoliv smluvní strana je oprávněna od smlouvy odstoupit v případě podstatného porušení závazků z této smlouvy druhou smluvní stranou. Podstatným porušením je zejména:
 - a. prodlení objednatele se splněním svých peněžitých závazků z této smlouvy o více než 15 kalendářních dnů,
 - b. prodlení zhotovitele s dokončením a předáním řádně dokončeného díla o více než 15 kalendářních dnů,
 - c. prodlení zhotovitele s odstraněním vad díla o více než 10 kalendářních dnů,
 - d. opakované (více než 3 krát) porušení méně závažných povinností vyplývajících ze smlouvy,
 - e. postup zhotovitele při zhotovení díla v rozporu s touto smlouvou či pokyny objednatele.
3. Objednatel je dále oprávněn od této smlouvy odstoupit v případě, že
 - a. vůči majetku zhotovitele probíhá insolvenční řízení, v němž bylo vydáno rozhodnutí o úpadku, pokud to právní předpisy umožňují,
 - b. zhotovitel vstoupí do likvidace,
 - c. zhotovitel pozbyl oprávnění k plnění této smlouvy.O shora uvedeném je zhotovitel povinen objednatele neprodleně informovat.
4. Účinky odstoupení od smlouvy nastávají okamžikem doručení písemného projevu vůle odstoupit od této smlouvy druhé smluvní straně. Odstoupení od smlouvy, či jiná forma zániku této smlouvy se nedotýká zejména nároku na náhradu škody, práv objednatele z vadného plnění, smluvní pokuty a povinnosti mlčenlivosti.

5. Jestliže dojde ke zmaření účelu této smlouvy z důvodu stojícího na straně zhotovitele (zejména dojde-li k odstoupení od smlouvy ze strany objednatele z důvodu uvedeného v § 2002 odst. 2 občanského zákoníku – např. z důvodu ztráty způsobilosti zhotovitele k plnění této smlouvy či z důvodu důvodného předpokladu nedodržení termínu dokončení díla ze strany zhotovitele apod.), je zhotovitel povinen uhradit objednateli částku ve výši patnáct procent z celkové ceny díla včetně DPH, a to jako paušalizovanou náhradu újmy vzniklé v důsledku zmaření naplnění účelu této smlouvy, pokud se neprokáže, že skutečná výše této újmy je vyšší.
6. Zhotovitel není bez předchozího písemného souhlasu objednatele oprávněn postoupit práva a povinnosti z této smlouvy, ani smlouvu samotnou, na třetí osobu. Postoupení práv a povinností z této smlouvy, či smlouvy samotné na třetí osobu v rozporu s větou první tohoto odstavce smlouvy je neplatné.

Článek XI. Práva z vadného plnění

1. Práva z vadného plnění vyplývají pro smluvní strany obecně z ust. § 2615 a násled. občanského zákoníku.
2. Zhotovitel je povinen předat objednateli dílo bez vad a nedodělků a prohlašuje, že dílo ani jeho součásti nemají právní vady ve smyslu § 1920 občanského zákoníku, a že plněním dle této smlouvy nezasahuje do práv průmyslového či duševního vlastnictví ani do jiných práv třetích osob. Zhotovitel je povinen zhotovit dílo řádně, tedy zejména jako profesionál, s odbornou péčí a s přihlednutím k oprávněným zájmům objednatele, v souladu s podmínkami uvedenými v této smlouvě a jejich přílohách a se všemi příslušnými právními a technickými normami.
3. V případě, že vlivem vady díla dojde k újmě na majetku objednatele nebo újmě na majetku či zdraví pracovníka objednatele nebo třetí osoby či k ohrožení veřejného pořádku, je zhotovitel povinen zaplatit objednateli částku ve výši deset procent z celkové ceny díla včetně DPH, a to jako paušalizovanou náhradu majetkové újmy vzniklé na straně objednatele, pokud skutečná výše újmy nebude vyšší.
4. Stane-li se zřejmou vada plnění až po předání díla (skrytá vada) upozorní na tuto skutečnost objednatel zhotovitele písemně, a to neprodleně po jejím zjištění.
5. Zhotovitel je povinen skryté vady a nedodělky díla na své náklady a na svou odpovědnost odstranit, ať již vznikly chybou konstrukce, vadným provedením, dopravou, montáží, použitím nevhodného materiálu nebo z jiného důvodu. Termín pro odstranění vad a nedodělků díla a jeho následné předání objednateli je 15 kalendářních dní ode dne, kdy objednatel zhotovitele na vadu díla upozornil, pokud se strany z objektivních důvodů nedohodly jinak. Takovouto dohodu je za objednatele oprávněn schválit pouze ředitel KŘP-U, případně jím písemně pověřená osoba; stejné platí i pro případ schvalování způsobu odstranění reklamovaných vad odlišného od uvedení do předešlého stavu (oprava). O přesném termínu předání díla po odstranění vad a nedodělků informuje zhotovitel objednatele nejpozději dva (2) pracovní dny předem.
V případě prodlení zhotovitele s odstraněním vad díla a předání díla po jejich odstranění je zhotovitel povinen uhradit objednateli smluvní pokutu ve výši tří desetin procenta z celkové ceny díla pro dané místo plnění včetně DPH za každý, byť i započatý, den prodlení s předáním díla po odstranění vady díla.
6. Neodstraní-li zhotovitel reklamované vady ve lhůtě dle odst. 5 tohoto článku smlouvy, může objednatel u zhotovitele uplatnit přiměřenou slevu z ceny díla nebo zadat odstranění vad na náklady a odpovědnost zhotovitele třetí osobě. Nárok objednatele účtovat zhotoviteli smluvní pokutu v tomto případě nezaniká (smluvní pokutu v tomto případě je objednatel oprávněn požadovat za období od uplynutí doby pro odstranění skryté vady dle odst. 5 tohoto článku smlouvy do okamžiku uzavření smlouvy s třetí osobou za účelem odstranění skrytých vad díla). Pro případ prodlení zhotovitele s odstraněním vad záručních se toto ustanovení užije přiměřeně.
7. Veškeré náklady spojené s odstraněním vad a nedodělků díla nese zhotovitel. Veškeré náklady spojené s uplatněním práv objednatele z vadného plnění nese zhotovitel.

Článek XII. Záruka

1. Záruční doba týkající se díla počíná běžet předáním díla bez vad a nedodělků.
2. **Zhotovitel ručí za kvalitu jím prováděných prací (díla) dle této smlouvy**, tedy zejména za to, že bylo dílo provedeno v souladu s touto smlouvou včetně jejích příloh a veškerými právními i technickými normami vztahujícími se k prováděnému dílu, a dále za to, že si práce jím provedené svou kvalitou a své požadované vlastnosti zachovají **minimálně po dobu 60 měsíců** od data předání objednateli za podmínek uvedených v předávacím protokolu (záruční lhůta pro provedené práce).
3. **Zhotovitel ručí za jakost veškerých použitých a řádně zabudovaných materiálů a zařízení v rámci provádění díla**, tedy zejména za to, že mají tyto materiály a zařízení vlastnosti a kvalitu minimálně v požadovaném rozsahu dle této smlouvy, a dále za to, že si tyto materiály a zařízení svou kvalitou a své požadované vlastnosti zachovají **minimálně po dobu 24 měsíců**, ode dne předání díla (záruční lhůta pro použité materiály a zařízení), neposkytuje-li jejich výrobce záruční lhůtu delší.

4. Zhotovitel je povinen objednateli poskytnout v písemné podobě podmínky údržby a zacházení s materiály, výrobky a zařízeními, jejichž nedodržení vylučuje odpovědnost za výskyt vady v záruční lhůtě, a to nejpozději do 10 pracovních dnů po předání řádně dokončeného díla dle protokolu. V případě nesplnění této povinnosti není zhotovitel oprávněn odmítnout objednatelům uplatněnou reklamaci z důvodu nedodržení podmínek údržby a zacházení s materiály, výrobky a zařízeními zabudovanými do díla.
5. Reklamace vad musí být provedena písemně. Smluvní strany se dohodly, že reklamace vad bude vždy řešena jejich odstraněním.
6. Výskyt eventuálních záručních vad oznámí objednatel zhotoviteli písemně spolu s uplatňovanými reklamačními nároky bez zbytečného odkladu po jejich zjištění. Zhotovitel je povinen sdělit objednateli své stanovisko k reklamaci prokazatelným způsobem zápisem o projednání reklamace nejpozději do 2 pracovních dnů od jejich doručení, a to na základě prověření stavu na místě. Neučiní-li tak, platí, že reklamaci uznává a odstranění vad provede nejpozději ve lhůtě uvedené níže.
7. Zhotovitel je povinen záruční vady díla na své náklady a na svou odpovědnost odstranit, ať již vznikly chybou konstrukce, vadným provedením, dopravou, montáží, použitím nevhodného materiálu nebo z jiného důvodu. Záruka za jakost na celé dílo a všechny jeho součásti se prodlužuje o dobu od doručení oprávněné reklamace záruční vady zhotoviteli až do jejího odstranění.
8. Zhotovitel je povinen odstranit záruční vadu nejpozději do 15 kalendářních dnů od jejího oznámení dle odst. 6 tohoto článku smlouvy, nedohodne-li se s objednatelům pro případ nemožnosti dodržení této lhůty z důvodu nutnosti dodržení technologických postupů jinak. Takovouto dohodu je za objednatele oprávněn schválit pouze ředitel KŘP-U, případně jím písemně pověřená osoba; stejné platí i pro případ schvalování způsobu odstranění reklamovaných vad odlišného od uvedení do předešlého stavu (oprava). V případě prodloužení zhotovitele s odstraněním záručních vad je zhotovitel povinen uhradit objednateli smluvní pokutu ve výši tří desetin procenta z celkové ceny díla pro dané místo plnění včetně DPH za každý, byť i započatý, den prodloužení s odstraněním záruční vady.
9. Reklamace jsou ze strany objednatele řešeny osobou oprávněnou jednat za objednatele ve věcech technických.

Článek XIII. Kvalitativní podmínky

1. Požadovaná kvalita a způsob její kontroly jsou dány zadávacími podmínkami, státními technickými normami, právními a bezpečnostními předpisy. Kontrolu provádění prací a dodržování požadované kvality bude sledovat pověřený pracovník oddělení správy nemovitého majetku KŘP-U.
2. Zhotovitel díla má za povinnost doložit objednateli doklad o schválení výrobku a o jeho kvalitativním zařazení vždy před jeho zabudováním.
3. Zhotovitel bude dílo realizovat v souladu se směrnicemi normy ČSN EN ISO 9001:2009 a garantuje, že předmět plnění bude mít po stanovenou dobu předepsané vlastnosti.

Článek XIV. Ostatní ujednání

1. Smluvní strany jsou povinny bez zbytečného odkladu oznámit druhé smluvní straně případné změny údajů v záhlaví smlouvy.
2. Zhotovitel je povinen upozornit objednatele písemně na existující či hrozící střet zájmů bezodkladně poté, co střet zájmů vznikne nebo vyjde najevo, pokud zhotovitel při vynaložení veškeré odborné péče nemohl střet zájmů zjistit před uzavřením této smlouvy.
3. Zhotovitel prohlašuje, že proti němu není v současné době vedena exekuce, která by byla způsobilá ohrozit plnění dle této smlouvy, ani proti němu není vedeno insolvenční řízení a není v úpadku. Jestliže se toto prohlášení zhotovitele ukáže být nepravdivým, je zhotovitel povinen zaplatit objednateli smluvní pokutu ve výši deset procent z celkové ceny díla včetně DPH. Stejnou výši smluvní pokuty uhradí zhotovitel objednateli také v případě porušení povinnosti plynoucí z odst. 2 tohoto článku smlouvy či čl. X. odst. 6 této smlouvy.
4. Zhotovitel prohlašuje, že:
 - a) dodržuje všechny podmínky, zásady, normy a předpisy k zajištění bezpečnosti a ochrany zdraví pracovníků v místě plnění, to i pro případné zaměstnance poddodavatelů nebo dodavatelského řetězce,
 - b) zajišťuje důstojné pracovní podmínky podle zákoníku práce a ostatních právních předpisů v oblasti zaměstnanosti,
 - c) dodržuje smluvní a zejména platební podmínky s poddodavatelem, případně s dodavatelskými řetězci,
 - d) dodržuje předpisy a normy o ochraně životního prostředí, pro likvidaci odpadů a minimalizaci negativních dopadů na životní prostředí,
 - e) dbá na úspory energií a surovin, využití obnovitelných zdrojů, recyklovaných surovin apod.

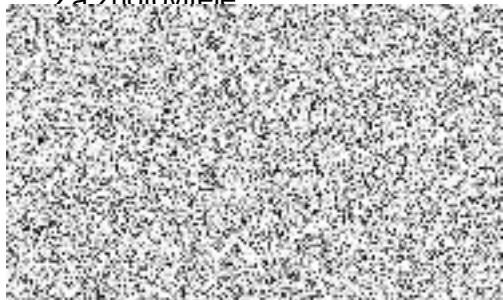
5. Veškerá komunikace mezi smluvními stranami bude probíhat prostřednictvím osob oprávněných jednat jménem smluvních stran, kontaktních osob, popř. jimi pověřených pracovníků.
6. Zhotovitel je povinen po ukončení realizace díla předložit objednateli případný seznam poddodavatelů, kteří se na zhotovení díla podíleli a jimž za plnění poddodávek uhradil nebo je povinen uhradit více než 10 % z celkové ceny díla.
7. Zhotovitel bez jakýchkoliv výhrad souhlasí se zveřejněním své identifikace a dalších údajů uvedených ve smlouvě včetně ceny díla na profilu objednatele.
8. Tato smlouva bude dále uveřejněna v registru smluv dle zákona č. 340/2015 Sb., o zvláštních podmínkách účinnosti některých smluv, uveřejňování těchto smluv a o registru smluv (dále jen „zákon o registru smluv“).
9. Podkladem pro uzavření této smlouvy o dílo je nabídka zhotovitele ze dne 14. dubna 2022, která byla na základě zadávacího řízení vybrána jako nejvýhodnější.
10. Vzájemná práva a povinnosti smluvních stran se řídí především touto smlouvou, zákonem č. 134/2016 Sb., o zadávání veřejných zakázek a zákonem o majetku České republiky. V rozsahu tímto neupraveném se vzájemná práva a povinnosti smluvních stran řídí především občanským zákoníkem. Objednatel uzavírá tuto smlouvu jakožto organizační složka státu příslušná k hospodaření s majetkem státu ve smyslu zákona o majetku České republiky, a to v rámci své nepodnikatelské činnosti a k naplňování veřejného zájmu. Zhotovitel uzavírá tuto smlouvu jako profesionál a jako podnikatel ve smyslu § 5 a § 420 an. občanského zákoníku.

Článek XV. Závěrečná ustanovení

1. Tato smlouva nabývá platnosti okamžikem jejího podpisu poslední ze smluvních stran a účinnosti potom okamžikem jejího zveřejnění v registru smluv ve smyslu zákona o registru smluv.
2. Každá smluvní strana obdrží elektronický originál uzavřené smlouvy.
3. Nedílnou součástí této smlouvy je příloha č. 1 – rozpočet.
4. Každá ze smluvních stran prohlašuje, že tuto smlouvu uzavírá svobodně a vážně, že považuje obsah této smlouvy za určitý a srozumitelný, a že jsou jí známy veškeré skutečnosti, jež jsou pro uzavření této smlouvy rozhodující, na důkaz čehož připojují smluvní strany k této smlouvě své podpisy.

Přílohy: č. 1 – rozpočet

Za zhotovitele:



Za objednatele:

plk. Ing. Petr Stuchl



Název akce: „Zbudování nového dětského hřiště pro RZ PČR Doksy - Pod Borným a nových dětských herních prvků pro RZ PČR Staré Splavy“

RZ Doksy - Pod Borným

RZ Doksy - Pod Borným - oddíl A				
č. pol.	úkon	cena v Kč bez DPH	DPH v Kč	cena v Kč vč. DPH
1.	Dopravení požadovaných prvků a doprovodného materiálu na místo realizace hřiště	1,00 Kč	0,21 Kč	1,21 Kč
2.	Drobné terénní úpravy, odvoz a uložení vykopané zeminy	99,00 Kč	20,79 Kč	119,79 Kč
3.	Kompletní montáž požadovaných prvků na místě realizace hřiště (zahrnující veškeré doprovodné práce, zejména pak: výkopové práce pro kotvení prvků; betonáž základů prvků vč. materiálu; osazení, ukotvení prvků do připravených základů)	21 340,00 Kč	4 481,40 Kč	25 821,40 Kč
Celkem		21 440,00 Kč	4 502,40 Kč	25 942,40 Kč

RZ Doksy - Pod Borným - oddíl B				
č. pol.		cena v Kč bez DPH	DPH v Kč	cena v Kč vč. DPH
	Požadované prvky nového dětského hřiště (prvky musí být v souladu s platnými normami, zejména pak s ČSN EN 1176, ČSN EN 1177 a ČSN EN 71-3); Prvky budou dodány vč. kotvícího materiálu a příslušné dokumentace - certifikátů, prohlášení o shodě, návodů aj.; Před montáží prvků bude vypracován návrh uspořádání požadovaných prvků na zvoleném prostoru (např. zákresem do katastrální mapy apod. - není nutná rozsáhlá vizualizace) - návrh bude proveden s ohledem na nutné bezpečnostní zóny jednotlivých prvků apod. a musí být před instalací odsouhlasen objednatel			
1.	1 ks dřevěná multifunkční sestava (materiálem bude např. modřín, smrk...) se dvěma propojenými věžemi (základnami, z nichž alespoň 1 bude mít střechu), skluzavkou a dalšími alespoň třemi šplhacími prvky (např. žebřík, síť, horolezecká stěna s úchyty). Celkové rozměry prvku budou alespoň 3,2 x 3,6 m a výška pádu maximálně 1 m	76 538,70 Kč	16 073,13 Kč	92 611,83 Kč
2.	1 ks závěsné houpačky typu „ptačí hnízdo“ s výškou pádu maximálně 1 m	29 620,80 Kč	6 220,37 Kč	35 841,17 Kč
3.	2 ks pružinového houpadla v provedení zvířecího motivu (např. liška, pes...) s výškou pádu maximálně 1 m	17 877,60 Kč	3 754,30 Kč	21 631,90 Kč
4.	1 ks dřevěného pískoviště s možností zakrytí (vč. písku a plachty na zakrytí) o rozměrech maximálně 3 x 3 m	26 979,72 Kč	5 665,74 Kč	32 645,46 Kč
Celkem		151 016,82 Kč	31 713,54 Kč	182 730,36 Kč

RZ Staré Splavy

RZ Staré Splavy - oddíl A				
č. pol.	úkon	cena v Kč bez DPH	DPH v Kč	cena v Kč vč. DPH
1.	Dopravení požadovaných prvků a doprovodného materiálu na místo realizace	1,00 Kč	0,21 Kč	1,21 Kč
2.	Drobné terénní úpravy, odvoz a uložení vykopané zeminy	99,00 Kč	20,79 Kč	119,79 Kč
3.	Kompletní montáž požadovaných prvků na místě realizace (zahrnující veškeré doprovodné práce, zejména pak: výkopové práce pro kotvení prvků; betonáž základů prvků vč. materiálu; osazení, ukotvení prvků do připravených základů)	20 020,00 Kč	4 204,20 Kč	24 224,20 Kč
Celkem		20 120,00 Kč	4 225,20 Kč	24 345,20 Kč
RZ Staré Splavy - oddíl B				
č. pol.	úkon	cena v Kč bez DPH	DPH v Kč	cena v Kč vč. DPH
<p>Požadované prvky (prvky musí být v souladu s platnými normami, zejména pak s ČSN EN 1176, ČSN EN 1177 a ČSN EN 71-3); Prvky budou dodány vč. kotvicího materiálu a příslušné dokumentace - certifikátů, prohlášení o shodě, návodů aj.; Před montáží prvků bude vypracován návrh uspořádání požadovaných prvků na zvoleném prostoru (např. zákresem do katastrální mapy apod. - není nutná rozsáhlá vizualizace) - návrh bude proveden s ohledem na nutné bezpečnostní zóny jednotlivých prvků apod. a musí být před instalací odsouhlasen objednatel</p>				
1.	2 ks dřevěného pískoviště s možností zakrytí (vč. písku a plachty na zakrytí) o rozměrech alespoň 4 x 3 m	72 814,88 Kč	15 291,12 Kč	88 106,00 Kč
2.	1 ks lanové šplhací pyramidy s výškou pádu 1 m a výškou prvku alespoň 3 m	48 861,00 Kč	10 260,81 Kč	59 121,81 Kč
3.	2 ks pružinového houpadla v provedení zvířecího motivu (např. liška, pes...) s výškou pádu maximálně 1 m	17 877,60 Kč	3 754,30 Kč	21 631,90 Kč
Celkem		139 553,48 Kč	29 306,23 Kč	168 859,71 Kč
		cena v Kč bez DPH	DPH v Kč	cena v Kč vč. DPH
Částka celkem za obě lokality (RZ Doksy „Pod Borným“ oddíl A + oddíl B) + (RZ Staré Splavy oddíl A + oddíl B)		332 130,30 Kč	69 747,37 Kč	401 877,67 Kč