



CENOVÁ NABÍDKA

KUPUJÍCÍ		PRODÁVAJÍCÍ		NÁZEV A MÍSTO STAVBY	
Střední škola řemesel, Frýdek-Místek příspěvková organizace Pionýrů 2069 738 01 Frýdek-Místek		ZAPA beton a.s. Videňská 495 142 00 Praha 4		Frýdek-Místek	
IČ/SAP:	13644301 / 234265	IČ:	25137026	Nabídka č.	N7538-051-22-MS
DIČ:	CZ13644301	DIČ:	CZ25137026	SMLOUVA č.	7538-058-22-MS
Městský soud v Praze, B 4785				Datum zpracování	3. 5. 2022
Kontaktní údaje – podepisující oprávněné osoby				Platnost nabídky (do)	31. 5. 2022
Jméno:				Termín zahájení	květen 2022
Tel:				Termín ukončení	říjen 2022
E-mail:				Množství (m ³)	50

BETONÁRNA - KONTAKTY PRO EXPEDICI

Betonárna	Max. výkon	Dispečer	Telefon	E-mail	vzdálenost na stavbu
Frýdek - Místek	50 m ³ /hod.			frydekmistek@zapa.cz	bez dopravy
Odpovědný technolog				@zapa.cz	

Vážení,

v návaznosti na Vaši poptávku Vám předkládáme cenovou nabídku na dodávky výrobků a služeb pro výše uvedenou stavbu.

CENY VÝROBKŮ A DOPRAVY

Druh výrobku	stupeň vlivu prostředí	stupeň konzistence	kamenivo Dmax	w/c max	další požadavky a vlastnosti	Cena celkem Kč/m ³
C ₁₆ ₂₀	X0	S1	0-22			1 712 bez dopravy
klasifikace konzistence	podle sednutí kužele - S1 (10-40mm), S2 (50-90mm), S3 (100-150mm), S4 (160-210mm), S5 (>220mm) podle rozlití - QCC (600-680mm), SCC (650-800mm)					

LEGENDA

C ₁₆ ₂₀	Pevnostní třída betonu v tlaku, charakteristická pevnost v tlaku 20 MPa.
X0	Stupeň vlivu prostředí - bez nebezpečí koroze nebo narušení
S1	Klasifikace konzistence – sednutí kužele
0-22	Maximální zrnitost – Dmax. Maximální frakce použitého kameniva 22 mm

- Cena celkem, v případě **dopravy autodomíchávačem**, obsahuje 1 m³ výrobku, dopravu plně vytiženým autodomíchávačem na stavbu, vykládku na místě do 30 minut a jízdu autodomíchávače zpět na betonárnu. Prodávající bude účtovat cenu dopravy autodomíchávačem jako minimální vytižení vozidla, tj. 5 m³ a to i v případě dodávky menšího množství výrobku nárokováného kupujícím. Při vykládce delší než 30 minut účtujeme za každou započatou čtvrt hodinu 185 Kč/mix, při vykládce nad 90 minut účtujeme 500 Kč/mix za každou započatou čtvrt hodinu zdržení, přičemž dobou vykládky se rozumí doba od příjezdu vozidla na stavbu dle objednávky kupujícího do vyprázdnění vozidla. **Cena dopravy autodomíchávačem není součástí ceny celkem (viz. tabulka výše).** Tato cena je na daňovém dokladu uvedena (fakturována) zvlášť, jako samostatná položka.
- při požadavku stavby na dodávky jiných výrobků, případně jiné třídy betonu, jiné frakce, konzistence, nebo použitý cement, než jak je uvedeno v tabulce výše, poskytne prodávající kupujícímu slevu ve výši **30 % z cen běžných betonů, cementových potěrů a betonů s identifikací SCC a QCC** uvedených na straně č.2 ceníku příslušné provozovny, platného v době realizace dodávky.

PŘÍPLATKY

betonáž v sobotu*	8 %	zimní příplatek	120 Kč/m ³	od 15.11 do 15.3 vždy a při teplotě +5°C a nižší
betonáž v neděli*	10 %			
betonáž ve svátek*	10 %	při požadavku Dmax 16 mm	40 Kč/m ³	
betonáž ve večerních hodinách 18:00 – 22:00 hod*	8 %	při požadavku Dmax 8 mm	120 Kč/m ³	
betonáž v nočních hodinách 22:00 – 06:00 hod*	10 %	při požadavku konzistence S4	50 Kč/m ³	



CENOVÁ NABÍDKA

*Betonáže mimo standardní pracovní dobu je nutno domluvit s dispečinkem prodávajícího

CENY ZA POUŽITÍ ČERPADEL											
Délka výložníku		24 m	28 m	32 m	34 m	36 m	38 m	42 m	46 m	52 m	56 m
použití čerpadla	Kč/hod	2 200	2 400	2 400	2 600	2 700	2 800	-	3 100	-	-
příplatek za přečerpání betonu	Kč/m ³	-	-	-	-	30	40	-	50	-	-
mytí vozidla	Kč	1 100	1 200	1 200	1 225	1 325	1 375	-	1 550	-	-
příplatek za čerpání drátkobetonu	Kč/m ³	30									
přídavné hadice	Kč/m/den	125									
přídavné potrubí	Kč/m/den	105									
přeprava přídavného potrubí	Kč/km	15									
použití chemického rozjezdu čerpadla	Kč/dávka	600									
použití cementového mléka	Kč/m ³	3 000									
jízda stroje (tam a zpět)	Kč/km	60									
přistavení čerpadla na betonárnu	Kč/den	3 000									

K ceně za použití čerpadla účtujeme 30 minut mytí stroje po návratu na stanoviště.
 Použití čerpadla je účtováno po čtvrthodinách od okamžiku příjezdu na stavbu dle objednávky zákazníka až do jeho odjezdu.
 Za odvoz zbytkového betonu v násypce – likvidace – účtujeme 1 000 Kč.
 Při nasazení čerpadla nesmí být venkovní teplota nižší než -5°C, síla větru může dosahovat maximálně 50 km/hod.

CENY ZA POUŽITÍ SPECIÁLNÍCH ČERPADEL						
TYP		mixpumpa	halová čerpadla			stabilní
Délka výložníku		PUMI 21 m PUMI 24 m	24 m	28 m	31 m	
pobyt stroje na stavbě	Kč/15min	500	550	600	600	-
jízda stroje (tam a zpět)	Kč/km	75	60	60	60	-
mytí vozidla	Kč	550	1 100	1 200	1 200	-
výška pro rozložení min.	m	7	5	6	6	-

Ostatní položky účtovány shodně jako pro standardní čerpadla (viz tabulka výše)



- Ke všem cenám účtujeme DPH dle zákona.
- Všechny uvedené ceny jsou platné do 31. 10. 2022, pro následující období budou ceny navýšeny dle nárůstu materiálových nákladů, případně dle inflačního indexu stanoveného ČSÚ.
- Kupující se dohodl s prodávajícím na následující formě úhrady dodávek:
 Úhrady v hotovosti budou předávány při odběru betonu na dispečinku betonárny, nebo řidiči autodomíchávače, případně obsluze mobilního čerpadla, a to před zahájením vykládky betonu, či jeho čerpání. Platbu je možno realizovat i platební kartou přímo na betonárně.
 Dodávky betonů, ostatních výrobků a služeb budou realizovány po složení finanční zálohy na účet prodávajícího. Finanční zálohy budou zasílány na účet prodávajícího na základě zálohové faktury vždy v dostatečné výši a v dostatečném předstihu tak, aby pokryly cenu všech nárokových dodávek betonu a služeb. Výši finančních záloh si bude určovat kupující tak, aby nedocházelo k prostojům na stavbě. Dodávky budou realizovány až po úplné úhradě vystavené zálohové faktury a pouze do její výše. Úhradou se rozumí připsání částky na účet prodávajícího. Proávající nenese odpovědnost za škody způsobené přerušením betonáže z důvodu nedostatečného zůstatku zálohy.
- Kontrola vyráběného betonu je prováděna dle platných technických norem. Souhrnné měsíční protokoly jsou bezplatně na vyžádání zasílány kupujícímu. Společnost má zavedený systém podle ČSN EN ISO 9001:2016 a výrobní závody mají udržované a certifikovaný systém řízení výroby. Certifikáty a Prohlášení o shodě jsou volně ke stažení na www.zapa.cz.
- Dodávky výrobků budou realizovány dle platných ČSN, podnikových norem a TDP prodávajícího. Požadavky na výrobu výrobků dle TKP, ZTKP staveb pozemních komunikací, případně jiných norem, nebo dle zákaznické receptury, musí být jednoznačně stanoveny již ve Vaší poptávce.
- Před zahájením dodávek betonu je nutné kontaktovat příslušného obchodního zástupce, který cenovou nabídku zpracoval a dohodnout s ním uzavření smluvního vztahu. Smluvní vztah může být po oboustranné dohodě uzavřen:
 - oboustranným podpisem kupní smlouvy, nebo objednávky zpracované a předložené prodávajícím
 - oboustranným podpisem této cenové nabídky v části „Podpisová doložka“



CENOVÁ NABÍDKA

- na základě kupujícím řádně vystavené objednávky, v níž bude uvedeno výslovné a nezaměnitelné odvolání na tuto cenovou nabídku, která se tímto stává nedílnou součástí objednávky kupujícího, svými ustanoveními je nadřazena a musí s ní být fyzicky spojena.

Ceny dle této nabídky se nebudou vztahovat na betony odebrané před uzavřením smluvního vztahu.

- Veškeré dodávky dle této nabídky budou realizovány dle Technických a dodacích podmínek prodávajícího (TDP) a dle ceníků vydaných pro jednotlivé provozovny. TDP, Ceník betonů, dopravy a čerpání jsou součástí tohoto dokumentu a kupující výslovně prohlašuje, že se seznámil s jejich zněním. TDP a ceníky jsou veřejně k dispozici na obchodním oddělení, centrálním dispečinku, na všech provozovnách prodávajícího a volně ke stažení na www.zapa.cz. Ustanovení Technických a dodacích podmínek prodávajícího mají vždy přednost před podmínkami uvedenými v objednávce kupujícího. Tento odkaz znamená, že smluvní strany jsou vázány nejen přímo tímto dokumentem, ale i všemi povinnostmi, které jsou obsaženy v TDP, Cenících betonů, dopravy a čerpání pro příslušnou provozovnu, v platném znění. Odlišná ustanovení musí být řešena kupní smlouvou, či smluvním dokumentem-objednávkou vypracovanou prodávajícím.
- Smluvní strany se dohodly, že převést práva a povinnosti na třetí osobu z uzavřeného smluvního vztahu pro výše uvedenou stavbu, lze pouze s písemným souhlasem druhé smluvní strany.
- Odpověď kupujícího podle § 1740 odst. 3 občanského zákoníku s dodatkem nebo odchylkou není přijetím nabídky, ani když podstatně nemění podmínky nabídky.
- Smluvní strany jsou ve shodě, že spory vzniklé z neplnění závazků z uzavřeného smluvního vztahu pro výše uvedenou stavbu, nebo v souvislosti s ním, budou rozhodovány s konečnou platností v rozhodčím řízení podle zákona č. 216/1994 Sb., o rozhodčím řízení a výkonu rozhodčích nálezů, ve znění pozdějších předpisů (dále v textu jen "ZRR"), a to jedním rozhodcem jmenovaným po dohodě stran o jmenování rozhodce. Smluvní strany se výslovně dohodly na jmenování rozhodce –  Smluvní strany sjednávají dle § 19 odst. 1 ZRR, že jmenovaný rozhodce bude při rozhodování sporu postupovat dle podmínek rozhodčího řízení a podmínek stanovení nákladů řízení (přístupných také na stránkách rozhodce ). Řízení se zahajuje podáním žaloby u rozhodce a písemnosti se doručují stranám řízení korespondenčně (poštou) na výše uvedenou adresu sídla, nebo do datových schránek, pokud je to vlastníkem (správcem) datové schránky umožněno. Rozhodčí řízení bude probíhat na základě písemných podkladů a vyjádření předaných smluvními stranami (bez nařízeného ústního jednání). Rozhodčí řízení končí nabytím právní moci rozhodnutí (rozhodčího nálezu). Rozhodčí náleze je konečný a závazný. Účastník, který měl ve věci plný anebo převažující úspěch, má právo na náhradu nákladů řízení, sestávajícího se z poplatku (nákladů) za rozhodčí řízení ve výši 2,5 % z výše sporu (žalované částky) a ostatních nezbytných nákladů, včetně nákladů za právní zastoupení (služeb advokáta), pokud se účastník sporu nechá zastoupit advokátem (podle vyhlášky MS č. 177/1996 Sb., o odměnách advokátů a náhradách advokátů za poskytování právních služeb (advokátní tarif), ve znění pozdějších předpisů). Tyto náklady jdou k tíži té strany, která nebude ve sporu úspěšná. O výši náhrady nákladů rozhodne rozhodce v rozhodčím nálezu, případně v usnesení, kterým řízení končí.
- Kupující bere na vědomí, že s ohledem na celosvětovou pandemii COVID19 může dojít z rozhodnutí vlády, nebo z důvodu regionální, či celorepublikové karantény, případně z důvodů omezení dodávek materiálů na straně třetí osoby, k omezení nebo zastavení dodávek betonových směsí dle této smlouvy. Prodávající v těchto případech nemusí plnit svůj závazek dodat beton pro sjednanou stavbu. V tomto ohledu se jedná o zavinění neplnění smlouvy z vyšší moci a prodávající nenese žádnou odpovědnost za neuskutečnění takové dodávky a nevyplyvá mu z tohoto neplnění žádná smluvní pokuta.

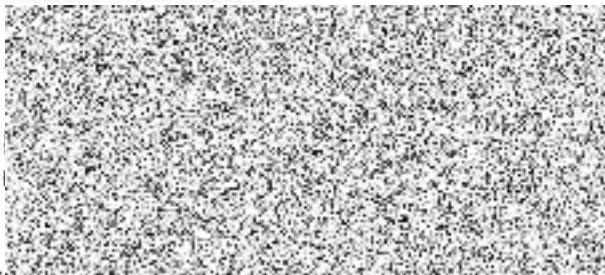
Děkujeme za Váš zájem o naše služby.

PODPISOVÁ DOLOŽKA

ZA PRODÁVAJÍCÍHO:

Michal Synáček, obchodní zástupce

V Ostravě dne 3. 5. 2022



Razítko a podpis oprávněné osoby

ZA KUPJÍCÍHO:

Ve Frýdku-Místku dne 4. 5. 2022



Razítko a podpis oprávněné osoby