



## Smlouva o výpůjčce

uzavřená níže psaného dne, měsíce a roku dle § 2193 a násl. zák. č. 89/2012 Sb., Občanského zákoníku, mezi smluvními stranami:

### Městská část Praha 14, IČ: 00231312

se sídlem: Bří Venclíků 1073, 198 21 Praha 9

zastoupená: Bc. Radkem Vondrou, starostou městské části Praha 14

(dále jen „půjčitel“)

a

### Mateřská škola Korálek, Praha 9 – Černý Most, Bobkova 766

se sídlem: Praha 9 – Černý Most, Bobkova 766, PSČ 198 00

IČ: 708 84 501

zastoupená: Bc. Olgou Štěpánkovou, ředitelkou

(dále jen „vypůjčitel“)

**t a k t o :**

### Čl. I.

#### Předmět smlouvy

#### 1.1 Půjčitel vykonává svěřenou správu těchto nemovitostí:

budova a stavba

objekt	číslo popisné	na parcele číslo	katastrální území
budova	766	232/560	Černý Most
funkčně spjatý školní areál		232/561, 232/562, 232/563	Černý Most

(pozemky pod budovou a pod funkčně spjatým školním areálem, parc. č. 232/560, 232/561, 232/562 a 232/563, k. ú. Černý Most, nejsou ve svěřené správě nemovitostí MČ Praha 14).

Tento nemovitý majetek je ve vlastnictví hlavního města Prahy a byl předán na základě obecně závazné vyhlášky č. 55/2000 Sb. hl. m. Prahy, kterou se vydává Statut hlavního města Prahy, ve znění pozdějších předpisů, do správy městské části Praha 14, která je oprávněna při nakládání s výše uvedenými nemovitostmi vykonávat všechna práva a povinnosti vlastníka a rozhodovat o souvisejících majetkoprávních úkonech.

1.2 Předmětem výpůjčky jsou nemovitosti uvedené v čl. I. odst. 1.1 této smlouvy, vyjma bytových prostor. Vzájemné vztahy mezi smluvními stranami, týkající se užívání bytových prostor, jsou řešeny samostatnou smlouvou. Situační plán k předmětným nemovitostem je uveden v příloze č. 1, která je nedílnou součástí této smlouvy.

1.3 Smluvní strany se dohodly, že půjčitel předává vypůjčitelu nemovitosti, specifikované v čl. I. odst.

1.1 této smlouvy, do výpůjčky za účelem plnění předmětu jeho hlavní a doplňkové činnosti,

stanoveného platnou legislativou a touto zřizovací listinou. Vypůjčitel přejímá předmět výpůjčky do výpůjčky dnem nabytí účinnosti této smlouvy ve stavu, v jakém se k tomuto dni nachází.

## Čl. II.

### Doba trvání

Za účelem uvedeným v čl. I. odst. 1.3 této smlouvy přenechává půjčitel vypůjčitelovi předmět výpůjčky do bezplatného užívání na dobu neurčitou, nejdéle na dobu existence vypůjčitele.

## Čl. III.

### Další ujednání

#### 3.1 Vypůjčitel je povinen:

- a) užívat předmět výpůjčky řádně, účelně, hospodárně a v souladu s obecně závaznými právními předpisy, s účelem a pravidly danými touto smlouvou, s interními předpisy vypůjčitele pro hospodaření a nakládání s majetkem zřizovatele (půjčitele) a s pokyny zřizovatele a pečovat o něj s potřebnou odbornou péčí, chránit jej před poškozením, ztrátou a zničením a udržovat jej v provozuschopném stavu;
- b) hradit veškeré náklady související s provozem výpůjčky, a to zejména provozní náklady související s provozem vypůjčených prostor, které zahrnují náklady na vytápění, stočné, vodné, el. energii a odvoz odpadů, na základě smluv uzavřených mezi vypůjčitelem a provozovateli těchto služeb;
- c) umožnit kontrolu užívání předmětu výpůjčky;
- d) trvale sledovat technický stav předmětu výpůjčky a předkládat půjčiteli do 30. 9. běžného roku požadavky na provedení oprav a investic;
- e) při zadávání zakázek na provedení oprav a investic na předmětu výpůjčky postupovat v souladu s interními předpisy a pokyny, schválenými zřizovatelem;
- f) zajišťovat na svůj náklad povinné revize technických zařízení, a to zejména s ohledem na hlediska bezpečnosti práce, ochrany zdraví a požární ochrany;
- g) udržovat odpovídající stav elektroinstalací a protipožárních opatření;
- h) informovat půjčitele o prováděném technickém zhodnocení na předmětu výpůjčky a o jeho dokončení;
- ch) žádat půjčitele o souhlas k uzavření nájemních smluv, jestliže doba nájmu v průběhu kalendářního roku u daného nájemce přesáhne 30 kalendářních dní, nejedná-li se o nájem tělocvičen a učeben za účelem provozování kurzů a kroužků;



i) udržovat předmět výpůjčky v pořádku a čistotě, provádět celoroční údržbu chodníků včetně zimního úklidu a údržbu zeleně v rámci celého areálu.

### 3.2 Půjčitel:

a) kontroluje užívání předmětu výpůjčky a vynakládání finančních prostředků na zabezpečení provozu předmětu výpůjčky a jeho opravy a údržbu;

b) provádí po dohodě s vypůjčitelem na předmětu výpůjčky opravy a technické zhodnocení, nejsou-li tyto zabezpečeny vypůjčitelem;

c) účetně eviduje předmět výpůjčky.

## Čl. IV.

### Závěrečná ustanovení

4.1 Měnit nebo doplňovat text této smlouvy je možné jen formou písemných, oboustranně odsouhlasených dodatků.

4.2 Smluvní strany se dohodly, že každá ze smluvních stran může ukončit tento vztah dohodou nebo výpovědí, kdy výpovědní lhůta činí 3 měsíce a počíná běžet první den následujícího měsíce po doručení výpovědi druhé smluvní straně.

4.3 Smlouvou neupravené vztahy se řídí obecně platnými právními předpisy.

4.4 Smlouva je vyhotovena ve čtyřech stejnopisech, z nichž tři stejnopisy obdrží půjčitel a jeden stejnopis obdrží vypůjčitel.

4.5 Smluvní strany výslovně souhlasí s tím, aby tato smlouva byla uvedena v Centrální evidenci smluv (CES), vedené Městskou částí Praha 14, která je veřejně přístupná a která obsahuje údaje o smluvních stranách, předmětu smlouvy, číselné označení této smlouvy, datum jejího uzavření, dobu účinnosti od/do a dále vlastní text smlouvy.

Smluvní strany prohlašují, že skutečnosti uvedené v této smlouvě nepovažují za obchodní tajemství ve smyslu občanského zákoníku a udělují souhlas k jejich užití a zveřejnění bez stanovení jakýchkoliv dalších podmínek.

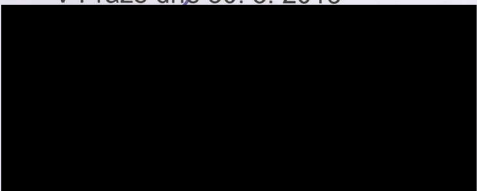
4.6 Smlouva nabývá platnosti dnem podpisu smluvních stran a účinnosti dnem **1. 4. 2015**.

4.7 Smluvní strany prohlašují, že se s obsahem smlouvy řádně seznámily, a že smlouva plně vyjadřuje jejich pravou a svobodnou vůli a na důkaz připojují svůj podpis.

4.8 Souhlas s uzavřením této smlouvy dala Rada městské části Praha 14 svým usnesením č. 180/RMČ/1100 ze dne 30. 3. 2015.

Přílohy: situační plánec

V Praze dne 30. 3. 2015



starosta



vypůjčitel

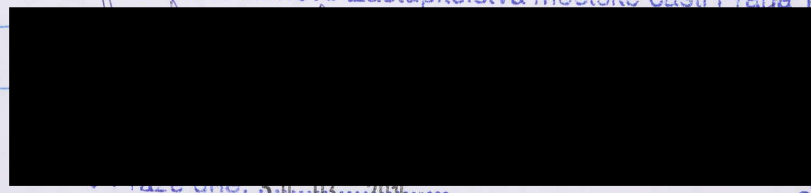


## DOLOŽKA

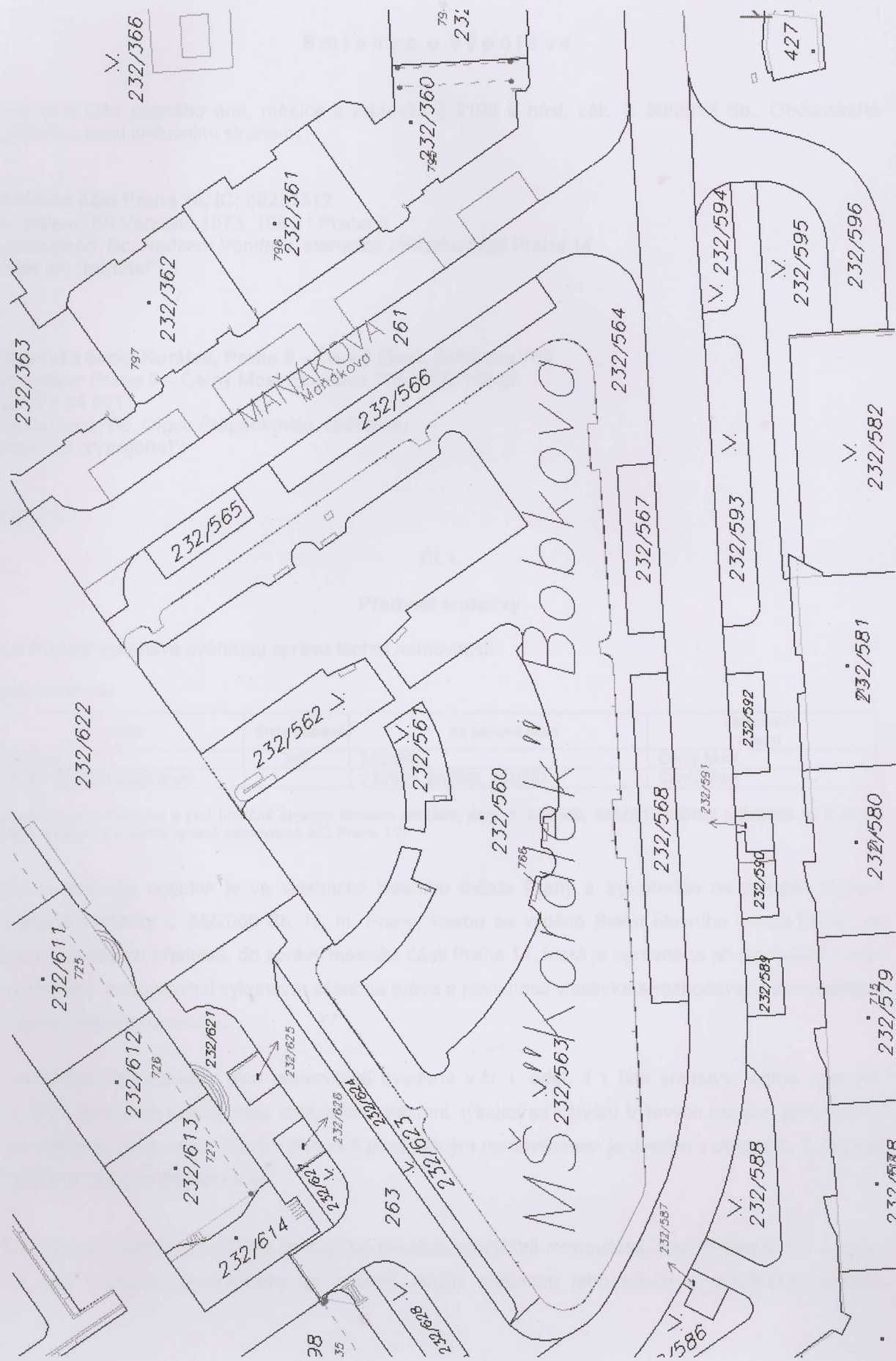
Potvrzujeme, že ve smyslu § 46 zák. č. 131/2000 Sb.,  
byly splněny podmínky pro platnost  
tohoto právního úkonu.

Pověření členové Zastupitelstva městské části Praha 14

Hana Muhrová



Ing. Petr Hukal



232/363

V.  
232/366

797  
232/362

796  
232/361

79  
232/360

MANAKOVA  
Mořádkovo

261

232/566

232/565

232/622

232/562

V.  
232/561

232/560

MŠ v. v. v. Korátek II Bobkova

232/564

232/567

232/568

232/591

232/590

232/592

V.  
232/593

V.  
232/594

232/589

V.  
232/588

V.  
232/595

232/580

232/581

V.  
232/582

232/596

232/611  
725

232/612  
726

232/613  
727

232/614

232/621

232/625

232/626

232/624

232/623

263

232/622

232/628

38

35

427

V.  
232/586



**Městská část Praha 14**  
Rada městské části

**U s n e s e n í**

9. jednání Rady městské části Praha 14

konaného dne 30. 3. 2015

č. 180/RMČ/2015

**k uzavření smluv o výpůjčce mezi městskou částí Praha 14 a jednotlivými příspěvkovými organizacemi**

---

**Rada městské části Praha 14**

**I. s c h v a l u j e**

uzavření smluv o výpůjčce mezi níže uvedenými příspěvkovými organizacemi a městskou částí Praha 14, a to

- Mateřská škola, Praha 9 - Hloubětín, Zelenečská 500
- Mateřská škola Obláček, Praha 9 - Černý Most, Šebelova 874
- Mateřská škola, Praha 9 - Černý Most, Vybíralova 968
- Mateřská škola, Praha 9 - Černý Most, Paculova 1115
- Mateřská škola JAHODNICE, Praha 9 - Kyje, Kostlivého 1218
- Mateřská škola, Praha 9 - Černý Most, Vybíralova 967
- Mateřská škola, Praha 9 - Černý Most, Chvaletická 917
- Mateřská škola SLUNÍČKO, Praha 9 - Černý Most, Gen. Janouška 1005
- Mateřská škola Korálek, Praha 9 - Černý Most, Bobkova 766
- Mateřská škola, Praha 9 - Hloubětín, Štolmířská 602
- Základní škola, Praha 9 - Kyje, Šimanovská 16
- Základní škola, Praha 9 - Hloubětín, Hloubětínská 700
- Základní škola, Praha 9 - Lehovec, Chvaletická 918

- Základní škola, Praha 9 - Černý Most, Vybíralova 964
- Základní škola, Praha 9 - Černý Most, Bří Venclíků 1140
- Základní škola, Praha 9 - Černý Most, Gen. Janouška 1006

## **II. u k l á d á**

**Ing. Mgr. Lucii Svobodové, zástupkyni starosty městské části Praha 14**

zajistit uzavření výše uvedených smluv o výpůjčce

**T: 31. 3. 2015**

Bc. Radek Vondra  
starosta městské části Praha 14

Ing. Mgr. Lucie Svobodová  
zástupkyně starosty městské části Praha 14

**Provede:** Ing. Mgr. Lucie Svobodová

**Na vědomí:** OŘEŠ, OPKČ, MŠ a ZŠ zřizované MČ Praha 14