

SMLOUVA O POSKYTOVÁNÍ SLUŽEB

č. 6440-0004-2022-061

Níže uvedeného dne, měsíce a roku, smluvní strany:

1. Česká republika – Ministerstvo obrany

Sídlo: Tychonova 221/1, 160 01 Praha 6
IČO: 60162694
Bankovní spojení: Česká národní banka, Na Příkopě 28, Praha 1
Číslo účtu: 404881/0710
Za kterou jedná: Ing. Zdenko Pohranc, vedoucí oddělení provozu odboru provozu nemovité infrastruktury Agentury hospodaření s nemovitým majetkem, oprávněný k jednání ve smyslu § 7 odst. 2) zák. č. 219/2000 Sb., o majetku České republiky a jejím vystupování v právních vztazích, ve znění pozdějších předpisů.

Kontaktní osoba:

- ve věcech smluvních: Ing. Zdenko Pohranc, vedoucí OdP Praha, [REDACTED]

- ve věcech technických: Bc. Ondřej Böhm, sk. specialistů, [REDACTED]

Martin Horn, technik PS 0004, [REDACTED]

- ve věcech provozních: Martin Horn, technik PS 0004 [REDACTED]

E-mail: [REDACTED]

Datová schránka: hjyaavk

Adresa pro doručování: Provozní středisko 0004 Kbely, Mladoboleslavská 300, 196 00 Praha 9
dále také jen „objednatel“ na straně jedné

a

2. ZENOVA services s.r.o.

zapsaná v obchodním rejstříku vedeném u Městského soudu v Praze, sp.zn.:C 91593

Sídlo: Biskupská 1065/1, Nové Město. 110 00 Praha 1

IČO: 250 51 865

DIČ: CZ25051865

Bankovní spojení: ČSOB, a.s., Praha 1

Číslo účtu: 168856945/0300

Zastoupená: Tomáš Zeman, jednatel

Kontaktní osoba:

- ve věcech smluvních: Tomáš Zeman, jednatel,

- ve věcech technických/provozních: Michal Tesařík, [REDACTED]

Fax: [REDACTED]

E-mail: [REDACTED]

Datová schránka: f2vczxt

Adresa pro doručování: ZENOVA services s.r.o., Vinohradská 3218/169, 100 00 Praha 10
dále také jen „poskytovatel“ na straně druhé

uzavírají podle § 1746 odst. 2) zákona č. 89/2012 Sb., občanský zákoník, ve znění pozdějších předpisů, (dále také jen „OZ“), na veřejnou zakázku malého rozsahu podle ustanovení § 31 zákona č. 134/2016 Sb., o zadávání veřejných zakázek, ve znění pozdějších předpisů, tuto smlouvu o poskytování služeb (dále také jen „smlouva“):

Článek 1 Účel smlouvy

Účelem této smlouvy je zajištění náhradní výsadky rostlin a dřevin s následnou péčí ve vojenských areálech kasárna Stará Aerovka 00-09-61, LM Kbely 00-09-27, letiště Kbely 00-09-02.

Článek 2 Předmět smlouvy

- 2.1. Předmětem této smlouvy je poskytování služeb poskytovatelem objednateli, které budou spočívat v náhradní výsadbě okrasných rostlin a dřevin s následnou péčí.
- 2.2. Poskytovatel se zavazuje provádět služby na svůj náklad a nebezpečí pro objednatele.
- 2.3. Podrobný popis a rozsah služeb podle čl. 2.1 smlouvy jsou specifikované v zadání výběrového řízení „PS 0004 – Stará Aerovka, LM Kbely, letiště Kbely – údržba zeleně a náhradní výsadba.“ s.č. N006/22/V00004792, v příloze č. 1 - Upřesnění podmínek realizace veřejné zakázky, která je nedílnou součástí této smlouvy.
- 2.4. Objednatel se zavazuje poskytnout poskytovateli nezbytnou součinnost pro plnění smlouvy a za poskytnuté služby poskytovateli zaplatit cenu uvedenou v čl. 4 smlouvy.

Článek 3 Doba a místo plnění

- 3.1. Poskytovatel je povinen řádně poskytovat služby do 10 kalendářních dnů od účinnosti smlouvy do 31. 10. 2022.
- 3.2. Poskytovatel je povinen poskytovat objednateli služby v dohodnutých termínech. Pokud nejsou tyto stranami určeny, tak na písemnou či telefonickou výzvu objednatele, která bude poskytovateli doručena minimálně dva dny před poskytnutím služby. Písemnou výzvou se rozumí zaslání faxové, případně e-mailové výzvy, jejíž přijetí je poskytovatel povinen bez zbytečného odkladu potvrdit. Takto upřesněné termíny jsou pro poskytovatele závazné.
- 3.3. Termínový rozvrh poskytovaných služeb:
 - vypletí ploch, řez a tvarování stávajících dřevin a rostlin, výsadba dřevin a rostlin, včetně přihnojení a chemického ošetření budou provedeny do 31. 5. 2022;
 - vypletí ploch, zálivka, řez a tvarování rostlin a dřevin bude prováděno v měsíci červenci a v měsíci srpnu (tj. nejpozději do data 31. 8. 2022);
 - podzimní zazimování bude provedeno v měsíci říjnu (tj. nejpozději do data 31. 10. 2022).
- 3.4. Služby bude poskytovatel provádět v pracovní dny v době:
 - Po - Čt od 07:00 hod. do 15:00 hod.
 - Pá od 07:00 hod. do 13:00 hod.
- 3.5. Místo poskytování služeb je areály ve správě PS 0004:
 - vojenský areál: CE: 00-09-02 - letiště Kbely
 - vojenský areál: CE: 00-09-27 – LM Kbely
 - vojenský areál: CE: 00-09-61 – Stará Aerovka
 - pozemek v k.ú. Kbely, obec Praha, p. č. 1992 zapsáno na LV č. 116 vedeném u Katastrálního úřadu pro hlavní město Prahu, Katastrální pracoviště Praha.

Článek 4 Cena poskytnutých služeb

- 4.1. Smluvní strany se na základě cenové nabídky poskytovatele ve smyslu zákona č. 526/1990 Sb., o cenách, ve znění pozdějších předpisů, dohodly na celkové, nejvýše přípustné ceně za poskytované služby, specifikované v článku 2 smlouvy, a to ve výši:

Celková cena za poskytování služeb:

Cena bez DPH: 117.618,00 Kč

21% DPH: 24.699,78 Kč

Celková cena: 142.317,78 Kč

(Slovy:Jednostotísícčtyřicetdvátísícetřístasedmnáct 78/100 korun českých)

- 4.2. Podrobná skladba ceny za poskytovaných služeb podle této smlouvy je uvedena v cenové

nabídce poskytovatele v příloze č. 2 této smlouvy. V této ceně jsou již zahrnuty veškeré náklady poskytovatele spojené s plněním této smlouvy (všechny činnosti, odstranění všech vad a splnění ostatních povinností poskytovatelem plynoucích z této smlouvy).

- 4.2.1. Smluvní strany si sjednávají, že legislativní změna zákonné sazby DPH je pro ně závazná a nevyžaduje uzavření dodatku ke smlouvě.
- 4.2.2. Smluvní strany se dohodly, že poskytovatel, který v době uzavření smlouvy není plátcem DPH, ale v průběhu plnění této smlouvy se stane plátcem DPH, je oprávněn objednateli účtovat pouze cenu, kterou uvedl v cenové nabídce, a to bez nároku navýšení smluvní ceny o DPH.
- 4.3. Poskytovatel má podle této smlouvy právo na zaplacení ceny pouze skutečně provedených prací a poskytnutých služeb. Služby, které nebudou provedeny, nebudou poskytovatelem účtovány a cena za tyto služby bude v souladu s cenovou nabídkou od celkové ceny odečtena.
- 4.4. Celkovou cenu za služby bez DPH lze překročit pouze za předpokladu uzavření dodatku k této smlouvě.
- 4.5. Cena poskytovaných služeb může být zvýšena dohodou smluvních strany pouze v případě víceprací. Povinnost realizovat vícepráce a právo na jejich úhradu má poskytovatel až po uzavření dodatku k této smlouvě. Vícepracemi se rozumí další dodatečné práce, nutné k řádnému dokončení předmětu smlouvy, jejichž potřebnost ke splnění účelu této smlouvy je objektivně doložena a vyvstala až v průběhu plnění a jejichž potřebnost nebylo možné při vynaložení náležité péče předvídat před uzavřením smlouvy.

Článek 5 Fakturační a platební podmínky

- 5.1. Poskytovatel vystaví objednateli daňový doklad (dále jen „faktura“) za dané období, kdy byla služba řádně poskytována, a to nejdéle do 15 dnů ode dne jejího protokolárního předání objednateli. Fakturovány budou pouze skutečně provedené práce podle předloženého, objednatelům odsouhlaseného soupisu provedených prací. Den odsouhlasení soupisu objednatel se považuje za den protokolárního převzetí a den zdanitelného plnění.
- 5.2. Pokud budou u poskytovatele zdanitelného plnění shledány důvody k naplnění institutu ručení za daň podle § 109 zákona č. 235/2004 Sb., o dani z přidané hodnoty, ve znění pozdějších předpisů (dále jen „ZDPH“), bude Ministerstvo obrany při zasílání úplaty vždy postupovat zvláštním způsobem zajištění daně podle § 109a tohoto zákona.
- 5.3. Fakturu odešle poskytovatel objednateli doporučeně adresu pro doručování uvedenou v záhlaví smlouvy ve dvojím vyhotovení. Faktura podle ZDPH a podle požadavků objednatel, musí obsahovat tyto údaje:
 - a) označení dokladu jako „Daňový doklad – faktura“ s uvedením evidenčního čísla;
 - b) obchodní firmu nebo jméno a příjmení, popřípadě název, dodatek ke jménu a příjmení nebo názvu, sídlo nebo místo podnikání poskytovatele s uvedením IČO a DIČ;
 - c) název a sídlo objednatel s uvedením IČO;
 - d) číslo této smlouvy, podle které se uskutečňuje plnění;
 - e) datum uskutečnění plnění, datum vystavení a datum splatnosti faktury;
 - f) jednotkovou cenu v Kč bez DPH a včetně DPH (tj. cenu za jednu hodinu poskytované služby);
 - g) základ daně v korunách a haléřích za službu, popřípadě zaokrouhlenou na desítky haléřů nahoru;
 - h) základní nebo sníženou sazbu daně v % nebo sdělení, že se jedná o plnění osvobozené od daně a odkaz na příslušné ustanovení ZDPH;
 - i) cena za službu celkem v Kč včetně DPH;
 - j) označení peněžního ústavu a číslo účtu poskytovatele, na který má být poukázána platba;
 - k) počet příloh a razítko s podpisem odpovědné osoby poskytovatele za vystavení faktury;
 - l) údaj o zápisu poskytovatele v obchodním rejstříku včetně spisové značky, není-li v něm zapsán údaj o zápisu z jiné evidence.
- 5.4. K faktuře musí být připojen originál protokolu o převzetí služby potvrzený a odsouhlasený zástupcem objednatel ve věcech technických uvedený v záhlaví smlouvy.

- 5.5. Splatnost faktury je 30 dnů od jejího doručení objednateli. Faktura za poskytování služeb v měsíci listopad musí být doručena nejpozději do data 5. 12. příslušného kalendářního roku. U faktur doručených objednateli po 5. 12. kalendářního roku a v lednu následujícího roku se smluvní strany dohodly na prodloužené lhůtě splatnosti do 60 dnů ode dne doručení faktury objednateli. Faktura se považuje za uhrazenou okamžikem odepsání fakturované částky z účtu objednatele a směřováním na účet poskytovatele.
- 5.6. Objednatel je oprávněn fakturu poskytovateli vrátit před uplynutím její splatnosti, neobsahuje-li některý údaj nebo doklad uvedený v této smlouvě nebo má jiné závady v obsahu nebo nedostatečný počet výtisků. Při vrácení faktury objednatel uvede důvod jejího vrácení a v případě oprávněného vrácení poskytovatel vystaví fakturu novou. Oprávněným vrácením faktury přestává běžet původní lhůta splatnosti a běží znovu ode dne doručení nové faktury objednateli. Poskytovatel je povinen novou fakturu doručit objednateli do 10 dnů ode dne doručení oprávněně vrácené faktury poskytovateli.
- 5.7. Objednatel neposkytuje zálohové platby.
- 5.8. Poskytovatel není oprávněn započíst své pohledávky na pohledávky objednatele vůči němu. Poskytovatel není oprávněn postoupit pohledávky vůči objednateli na třetí osobu.
- 5.9. Smluvní strany se dohodly, že objednatel je oprávněn započíst i nesplatné pohledávky.

Článek 6

Podmínky poskytování služeb

- 6.1. Poskytovatel je povinen dostavit se na místo poskytování služeb vždy v dohodnutých termínech.
- 6.2. Řádně dokončená služba je služba dokončená včas a bez vad. O předání prací bude sepsán protokol o převzetí služby, který podepíší obě smluvní strany a jenž bude obsahovat datum a místo předání prací.
- 6.3. Obě smluvní strany jsou povinny se neprodleně vzájemně informovat o všech nastalých skutečnostech, které mohou mít vliv na poskytnutí služeb nebo plnění povinností vyplývajících z této smlouvy.
- 6.4. Poskytovatel je povinen vždy na svůj náklad po ukončení provádění každé jednotlivé činnosti v rámci poskytování služeb odstranit veškerý vzniklý odpad, a to v souladu se zákonem č. 541/2020 Sb., o odpadech, ve znění pozdějších předpisů, a zajistit úklid pracoviště, kde jednotlivé činnosti dle této smlouvy prováděl.
- 6.5. Poskytovatel je povinen řídit se při poskytování služeb případnými pokyny objednatele a neprodleně řešit připomínky objednatele týkající se poskytování služeb. Na případnou nevhodnost pokynů objednatele je povinen jej upozornit.
- 6.6. Objednatel je oprávněn kdykoli provádět kontrolu poskytování služeb poskytovatele a poskytovatel je povinen kontrolu objednateli umožnit.
- 6.7. Poskytovatel je povinen provádět služby v souladu s obecně závaznými právními předpisy.
- 6.8. Poskytovatel je povinen zachovat mlčenlivost o skutečnostech, se kterými se seznámil při poskytování služby a zachovávat zásady utajení podle zákona č. 412/2005 Sb., o ochraně utajovaných informací a o bezpečnostní způsobilosti, ve znění pozdějších předpisů.
- 6.9. V případě poskytování služeb u objednatele je objednatel povinen toto místo poskytovateli zpřístupnit. Poskytovatel má právo vstupovat na místo poskytování služeb nacházející se u objednatele pouze v souvislosti s poskytováním služeb.
- 6.10. Objednatel je povinen zajistit poskytovateli podmínky potřebné k poskytování služeb a předat mu podklady potřebné k poskytování služeb.
- 6.11. Poskytovatel se zavazuje, že samostatně a ve vlastní režii bude zajišťovat proškolení a následnou kontrolu svých zaměstnanců ze všech platných předpisů a nařízení v oblasti PO, BOZP a hygieny. Dále proškolí před zahájením prací své zaměstnance podle interních předpisů PO a BOZP objednatele a bude kontrolovat jejich dodržování.
- 6.12. Vstup osob a vjezd vozidel do zabezpečené oblasti musí být předem povolen velitelem objektu. S ohledem na režim vstupu do prostoru je nezbytné 3 pracovní dny před zahájením prací oznámit jména a čísla OP osob, které budou práce provádět. Vstup nebude povolen osobám cizí státní příslušnosti, bez státní příslušnosti nebo s několika státními příslušnostmi (s

- výjimkou občanů členských států NATO a EU).
- 6.13.** Poskytovatel bere na vědomí, že místem plnění je objekt důležitý pro obranu státu ve smyslu § 29 zákona č. 222/1999 Sb., o zajišťování obrany ČR, ve znění pozdějších předpisů. Poskytovatel se zavazuje, že bude dodržovat veškerá interní nařízení upravující vstup do tohoto objektu, případně další omezení stanovená přímým uživatelem, která byla v této souvislosti vydána příslušným orgánem, do jehož působnosti tento objekt důležitý pro obranu státu náleží a se kterými byl seznámen. Nedodržení tohoto ujednání, může být důvodem k vystavení zákazu vstupu pro zaměstnance nebo vydání zákazu vjezdu pro dopravní prostředky. Vystavení takového zákazu vstupu nezabavuje poskytovatele povinnosti řádně a včas vykonat sjednané činnosti.
- 6.14.** Poskytovatel je oprávněn realizovat plnění dle této smlouvy ve spolupráci s jinými subjekty - poddodavateli. Poskytovatel je přitom plně odpovědný za provádění prací svých poddodavatelů. Poskytovatel je povinen, předložit objednateli seznam všech svých poddodavatelů. Změnu poddodavatele, jehož prostřednictvím poskytovatel prokázal v rámci výběrového řízení kvalifikační předpoklady, není poskytovatel oprávněn provést bez předchozího písemného souhlasu objednatele. Veškeré odborné práce musí vykonávat pracovníci poskytovatele nebo poddodavatelů mající příslušnou kvalifikaci. Doklad o jejich kvalifikaci je poskytovatel na požádání objednatele povinen předložit.
- 6.15.** Poskytovatel bere na vědomí, že služby mohou být prováděny v objektu za plného provozu.

Článek 7

Odpovědnost za škodu a záruka za jakost služeb

- 7.1.** Poskytovatel odpovídá za všechny škody, které vzniknou jeho činností v důsledku poskytování služeb objednateli, případně třetím osobám, a je povinen vzniklé škody nahradit nebo odstranit na své náklady.
- 7.2.** Smluvní strany se dohodly, že v případě náhrady škody se bude hradit pouze skutečná, prokazatelně vzniklá škoda.
- 7.3.** Poskytovatel se zavazuje mít po dobu plnění předmětu smlouvy uzavřeno pojištění odpovědnosti za škodu způsobenou jeho činností objednateli, případně třetím osobám, a to ve výši pojistného plnění min. 600.000,- Kč. Smlouvu týkající se předmětného pojištění (úředně ověřenou kopií) je poskytovatel povinen předložit objednateli nejpozději do 14 dnů po podpisu této smlouvy poslední smluvní stranou.
- 7.4.** Každá jednotlivá poskytnutá služba dle této smlouvy má vady, jestliže neodpovídá výsledku určenému v této smlouvě a nesplňuje požadavky na služby dle této smlouvy.
- 7.5.** V případě výskytu vady objednatel písemně vyzve poskytovatele k jejímu odstranění, a to do 2 pracovních dnů, co se vada stala zjevnou (dále jen „reklamace“), a to zpravidla e-mailem, faxem na faxové číslo poskytovatele uvedené v záhlaví smlouvy. Poskytovatel je poté povinen odstranit vady nejdéle do 2 pracovních dnů od reklamace. O odstranění vad poskytovatel informuje objednatele, který řádné odstranění vad písemně potvrdí.
- 7.6.** Objednatel může zvolit, zda požaduje odstranění vad provedením doplňujících prací, nebo zda požaduje přiměřenou slevu z ceny poskytnuté služby.

Článek 8

Smluvní pokuty a úrok z prodlení

- 8.1.** V případě prodlení poskytovatele s provedením služby v termínu dle této smlouvy je povinen zaplatit smluvní pokutu ve výši 1.000,- Kč za každý den prodlení.
- 8.2.** Pokud poskytovatel nesplní povinnost odstranit vady poskytnuté služby ve stanovené lhůtě dle této smlouvy, je povinen zaplatit smluvní pokutu ve výši 1.000,- Kč za každý den prodlení s odstraněním vad.
- 8.3.** V případě, že poskytovatel poruší některou z povinností specifikovaných v čl. 6.13. smlouvy, uhradí zhotovitel objednateli smluvní pokutu ve výši 2.000,- Kč, a to za každé jednotlivé porušení těchto povinností.

- 8.5.** V případě, že poskytovatel v rozporu s čl. 6.14. smlouvy provede předem neodsouhlasenou změnu poddodavatele, jehož prostřednictvím poskytovatel prokázal v rámci výběrového řízení na realizaci díla kvalifikační předpoklady, nebo některou z odborných prací bude vykonávat pracovník poskytovatele nebo jeho poddodavatele bez příslušné kvalifikace, uhradí poskytovatel objednateli smluvní pokutu ve výši 47.000,- Kč.
- 8.6.** V případě prodlení s předložením pojistné smlouvy specifikované v čl. 7.3. smlouvy, uhradí poskytovatel objednateli smluvní pokutu ve výši 1.000,- Kč, a to za každý i započatý den prodlení.
- 8.7.** V případě prodlení objednatele s úhradou splatné faktury - daňového dokladu je poskytovatel oprávněn požadovat úrok z prodlení dle nařízení vlády č. 351/2013 Sb., kterým se určuje výše úroků z prodlení a nákladů spojených s uplatněním pohledávky, určuje odměna likvidátora, likvidačního správce a člena orgánu právnické osoby jmenovaného soudem a upravují některé otázky Obchodního věstníku a veřejných rejstříků právnických a fyzických osob, ve znění pozdějších předpisů.
- 8.8.** Smluvní pokuty (respektive úrok z prodlení) sjednané touto smlouvou uhradí povinná strana straně oprávněné na základě faktury vystavené oprávněnou stranou. Splatnost si smluvní strany sjednávají do 30 dnů po jejím doručení povinné straně. Právo uplatňovat a vymáhat smluvní pokuty (respektive úrok z prodlení) vzniká prvním dnem následujícím po marném uplynutí lhůty.
- 8.9.** Smluvní pokuty a úrok z prodlení hradí povinná strana bez ohledu na to, zda a v jaké výši vznikla druhé smluvní straně škoda. Škoda a její náhrada je vymahatelná samostatně vedle smluvní pokuty. Smluvní strany výslovně vylučují použití ustanovení § 2050 OZ.
- 8.10.** Smluvní pokuty podle této smlouvy si smluvní strany sjednávají jako ujednání na samotné smlouvě nezávislá pro případ, že jejich smluvní vztah z nějakého důvodu zanikne před řádným dokončením a předáním díla (např. dohodou nebo odstoupením). To znamená, že zůstane zachováno právo uplatňovat smluvní pokuty nebo úrok z prodlení, na něž vznikl nárok po dobu platnosti smlouvy.

Článek 9 **Zánik závazků**

- 9.1.** Smluvní strany se dohodly, že smluvní vztah zaniká:
- a) splněním závazků řádně a včas;
 - b) dohodou smluvních stran při vzájemném vyrovnání účelně vynaložených a prokazatelně doložených nákladů;
 - c) jednostranným písemným odstoupením od této smlouvy pro její podstatné porušení některou ze smluvních stran;
 - d) jednostranným odstoupením objednatele od smlouvy v případě, že bude vůči majetku poskytovatele vyhlášeno insolvenční řízení, v němž bude vydáno rozhodnutí o úpadku nebo byl-li vůči poskytovateli insolvenční návrh zamítnut pro nedostatek majetku k úhradě nákladů insolvenčního řízení;
 - e) výpovědí objednatele bez uvedení důvodu s výpovědní lhůtou v délce dvou měsíců, která začíná běžet prvním dnem kalendářního měsíce následujícího po doručení výpovědi a končí uplynutím posledního dne příslušného kalendářního měsíce.
- 9.2.** Smluvní strany se dohodly, že podstatným porušením této smlouvy ve smyslu § 1977 OZ se rozumí zejména:
- a) prodlení se zahájením a prováděním služeb dle této smlouvy více než 2 pracovní dny;
 - b) poskytnutí služby s více nebo opakujícími se vadami;
 - c) neodstranění vad poskytované služby ve sjednané době dle této smlouvy;
 - d) porušení režimových opatření vojenského objektu podle čl. 6.13. smlouvy.
- 9.3.** Odstoupení od této smlouvy pro podstatné či nepodstatné porušení této smlouvy se dále řídí ustanoveními § 2001 až 2005 OZ.

Článek 10 **Závěrečná ujednání**

- 10.1. Smluvní strany se dohodly, že si bezodkladně sdělí skutečnosti, které se týkají změn některého ze základních identifikačních údajů, telefonních nebo faxových čísel či oprávněných osob, včetně právního nástupnictví.
- 10.2. Veškerá komunikace mezi smluvními stranami týkající se této smlouvy musí být učiněna v písemné formě, není-li v textu smlouvy uvedeno výslovně jinak, a musí být doručena osobně nebo prostřednictvím doporučené poštovní zásilky nebo datové schránky na adresy uvedené v záhlaví této smlouvy. V případě doručení jakékoli písemnosti faxem nebo e-mailem musí být následně originál tohoto dokumentu v listinné podobě doručen adresátovi osobně nebo prostřednictvím doporučené poštovní zásilky na adresu pro doručování uvedenou v záhlaví této smlouvy.
- 10.3. Smluvní strany sjednávají pravidla pro doručování vzájemných písemností, není-li doručováno prostřednictvím datové schránky, tak, že písemnost se v případě pochybností či nedoručitelnosti považuje za doručenu nejpozději třetím pracovním dnem po jejím odeslání na adresu uvedenou v záhlaví této smlouvy, nedoručí-li druhá strana písemné oznámení o změně adresy, a to bez ohledu na to, zda se adresát na této adrese zdržuje a zásilku si vyzvedne.
- 10.4. Smluvní strany se dohodly, že podle ustanovení čl. 6 Nařízení evropského parlamentu a rady (EU) 2016/679 o ochraně fyzických osob v souvislosti se zpracováním osobních údajů a o volném pohybu těchto údajů a o zrušení směrnice 95/46/ES (obecné nařízení o ochraně osobních údajů) (dále jen „GDPR“), budou zpracovávat osobní údaje a udělují souhlas se zpracováním svých osobních údajů, které jsou nezbytné pro realizaci této smlouvy a splnění právních povinností pro naplnění smlouvy.
- 10.5. Smluvní strany se zavazují zachovávat mlčenlivost o skutečnostech, o nichž se dozvěděly v souvislosti s plněním této smlouvy a nesdělovat je třetím stranám. Poskytovatel přitom bere na vědomí, že objednatel je ve smyslu § 2 odst. 1) zákona č. 106/1999 Sb., o svobodném přístupu k informacím, ve znění pozdějších předpisů, povinným subjektem a souhlasí se zveřejněním této smlouvy v režimu tohoto zákona.
- 10.6. Tuto smlouvu lze platně měnit pouze písemnými, vzestupně číslovanými dodatky, podepsanými oběma smluvními stranami.
- 10.7. Tato smlouva nabývá platnosti dnem podpisu poslední smluvní strany a účinnosti dnem uveřejnění v registru smluv podle zákona č. 340/2015 Sb., o zvláštních podmínkách účinnosti některých smluv, uveřejňování těchto smluv a o registru smluv (zákon o registru smluv), ve znění pozdějších předpisů.
- 10.8. Smluvní strany prohlašují, že si tuto smlouvu před podpisem přečetly a stvrzují, že byla uzavřena po vzájemné shodě na jejím obsahu, podle jejich pravé svobodné vůle, určitě, vážně a srozumitelně, nikoliv v tísní za nápadně nevýhodných podmínek.
- 10.9. Tato smlouva o 8 listech je vyhotovena pouze v elektronické podobě.

Nedílnou součástí této smlouvy jsou přílohy:

- Příloha č. 1: Upřesnění podmínek realizace zakázky - počet listů: 7;
Příloha č. 2: Cenová nabídka - počet listů: 3;

Příloha č. 3: Podmínky BOZP a PO – počet listů 3.

**Tomáš
Zeman**

Digitálně podepsal Tomáš
Zeman
DN: c=CZ,
2.5.4.97=NTRCZ-25051865,
o=ZENOVA services s.r.o.,
ou=1463, cn=Tomáš Zeman,
sn=Zeman, givenName=Tomáš,
serialNumber=P522193
Datum: 2022.04.26 16:33:45
+02'00'

V Praze dne

za poskytovatele

Tomáš Zeman
jednatel

**Ing.
Zdenko
Pohranc**

Digitálně
podepsal Ing.
Zdenko Pohranc
Datum:
2022.05.03
10:57:23 +02'00'

V Praze dne

za objednatele

Ing. Zdenko Pohranc
Vedoucí oddělení provozu Praha
Agentury hospodaření s nemovitým majetkem

UPŘESNĚNÍ PODMÍNEK REALIZACE VEŘEJNÉ ZAKÁZKY

1. Identifikační údaje zakázky

Název akce: PS 0004 – Stará Aerovka, LM Kbely, letiště Kbely – údržba zeleně a náhradní výsadba

Místo realizace: Stará Aerovka 00-09-61, LM Kbely 00-09-27, letiště Kbely 00-09-02

2. Rozsah zakázky

Stará Aerovka 00-09-61

- objednatel požaduje od poskytovatele práce spojené s vypletím a prvotní přípravou na osázení dotčených ploch rostlinami a dřevinami, následnou údržbu a podzimní zazimování dotčených ploch, včetně odvozu a likvidace vzniklého odpadu po celou dobu smluvního vztahu.

LM Kbely 00-09-27

- objednatel požaduje od poskytovatele práce spojené s vypletím a prvotní přípravou na osázení dotčených ploch rostlinami a dřevinami, následnou údržbu a podzimní zazimování dotčených ploch, včetně odvozu a likvidace vzniklého odpadu po celou dobu smluvního vztahu.

Letiště Kbely 00-09-02

- objednatel požaduje od poskytovatele práce spojené s vypletím a prvotní přípravou na osázení dotčených ploch rostlinami a dřevinami, následnou údržbu a podzimní zazimování dotčených ploch, včetně odvozu a likvidace vzniklého odpadu po celou dobu smluvního vztahu.

Podrobný plán ploch požadovaných činností ve výše uvedených objektech je na Situačních plánech samostatně na každý objekt součástí těchto „*Upřesnění podmínek realizace veřejné zakázky*“.

3. Ostatní ujednání

Do ceny za zakázku budou započteny všechny související náklady, jako je doprava osob a materiálu do místa plnění, naložení a odvoz odpadu včetně jeho likvidace, zabezpečení provozu a mechanizačních prostředků a jiné

Poskytovatel - po podpisu smlouvy domluví, s kontaktní osobou objednatel průběh realizace služby. Nejméně 3 pracovní dny před uskutečněním provedení služby vyrozumí kontaktní osobu

objednatele o době a čase provedení služby v souladu se smlouvou. Současně s tím zašle na e-mail adresu [REDACTED] – k udělení vstupu a vjezdu do vojenského objektu a seznam všech zaměstnanců, kteří budou vstupovat do vojenského objektu (jméno a příjmení, datum narození číslo OP a RZ vozidla), kterými bude služba prováděna. V ceně budou zahrnuty veškeré náklady a výdaje poskytovatele spojené s realizací předmětu smlouvy.

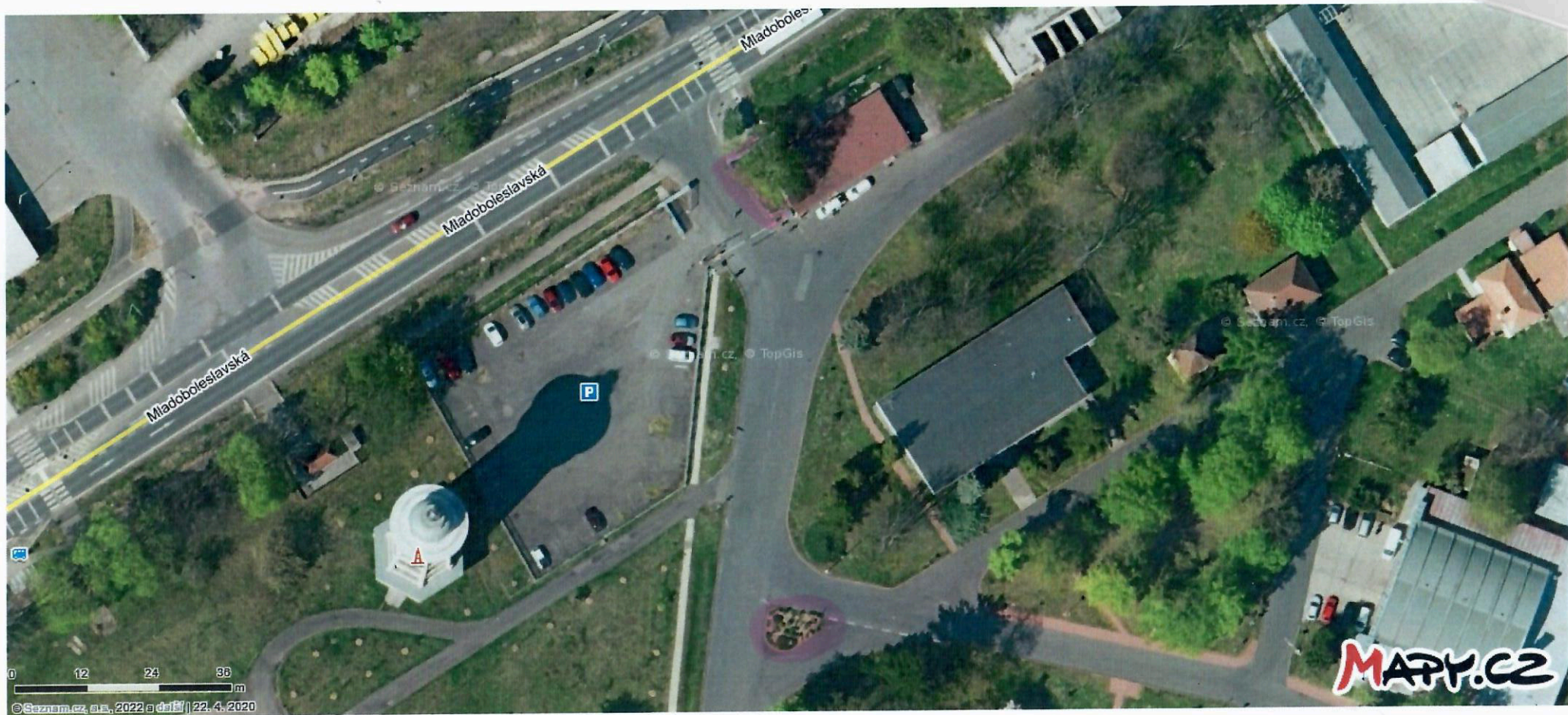
Zpracoval: [REDACTED]



Vituaem' pl'ule #



V situacím' pláček B



Situace v plánu e



V situacím' plánuje D



litvaem' pleuek F

Cenová nabídka**PS 0004 - Stará Aerovka, LM Kbely, letiště Kbely - údržba zeleně a náhradní výsadba**

Poř. číslo	Název	MJ	Počet MJ	Cena za MJ bez DPH	Cena celkem bez DPH	DPH 21%	Cena celkem včetně DPH
	letiště Kbely CE 00-09-02						
	<u>úprava před vstupem do terminálu - situační plánec A</u>						
1.	práce (vypletí ploch, řez a tvarování stávajících dřevin a rostlin) odvoz plevelu, kamení a celkový úklid po pracovní činnosti	m2					
2.	mulčovací kůra + textilie	m2					
3.	dodání a výsadba rostlin - různé kultivary	ks					
4.	přihnojení, popř. chemické ošetření ploch a rostlin postřikem dle potřeby	m2					
5.	vypletí ploch, zálivka, řez a tvarování rostlin včetně odvozu a likvidace odpadu - 2x četnost za rok	m2					
6.	podzimní zazimování, vypletí ploch, řez a tvarování rostlin a dřevin včetně odvozu a likvidace odpadu	m2					
celkem							
	<u>úprava před hlavní bránou - květináč - situační plánec B</u>						
1.	práce (vypletí ploch, řez a tvarování stávajících dřevin a rostlin) odvoz plevelu, kamení a celkový úklid po pracovní činnosti	m2					
2.	dodávka mulčovací textilie a kůry	m2					
3.	dodávka a výsadba Phlox	ks					
4.	přihnojení, popř. chemické ošetření ploch a rostlin postřikem dle potřeby	m2					
5.	vypletí ploch, zálivka, řez a tvarování rostlin včetně odvozu a likvidace odpadu - 2x četnost za rok	m2					
6.	podzimní zazimování, vypletí ploch, řez a tvarování rostlin a dřevin včetně odvozu a likvidace odpadu	m2					
celkem							
	<u>úprava kruhového objezdu a skalky před hlavním vjezdem - situační plánec C</u>						

Poř. číslo	Název	MJ	Počet MJ	Cena za MJ bez DPH	Cena celkem bez DPH	DPH 21 %	Cena celkem včetně DPH
1.	práce (vypletí ploch, řez a tvarování stávajících dřevin a rostlin) odvoz plevelu, kamení a celkový úklid po pracovní činnosti (skalka a kruh. objezd)	m2					
2.	doplnění mulčovací kůry v kruh. objezdu	m2					
3.	dodávka mulčovací textilie a kůry sklaka	m2					
4.	dodání a výsadba rostlin a dřevin - různé kultivary	ks					
5.	dodání a pokládka šterku a okrs. kamenů - skalka	m2					
6.	přihnojení, popř. chemické ošetření ploch a rostlin postřikem dle potřeby (sklaka a kruh. objezd)	m2					
7.	vypletí ploch, zálivka, řez a tvarování rostlin včetně odvozu a likvidace odpadu - 2x četnost za rok (sklaka a kruh. objezd)	m2					
8.	podzimní zazimování, vypletí ploch, řez a tvarování rostlin a dřevin včetně odvozu a likvidace odpadu (sklaka a kruh. objezd)	m2					
celkem							
Stará Aerovka CE 00-09-61							
<u>situační plánek D</u>							
1.	práce (vypletí ploch, řez a tvarování stávajících dřevin a rostlin) odvoz plevelu, kamení a celkový úklid po pracovní činnosti	m2					
2.	doplnění mulčovací kůry	m2					
3.	dodání a výsadba rostlin a dřevin - různé kultivary	ks					
4.	přihnojení, popř. chemické ošetření ploch a rostlin postřikem dle potřeby	m2					
5.	vypletí ploch, zálivka, řez a tvarování rostlin včetně odvozu a likvidace odpadu - 2x četnost za rok (sklaka a kruh. objezd)	m2					
6.	podzimní zazimování, vypletí ploch, řez a tvarování rostlin a dřevin včetně odvozu a likvidace odpadu	m2					
celkem							
LM Kbely CE 00-09-27 situační plánek F							
1.	práce (vypletí ploch, řez a tvarování stávajících dřevin a rostlin) odvoz plevelu, kamení a celkový úklid po pracovní činnosti	m2					
2.	doplnění mulčovací kůry	m2					
3.	dodání a výsadba rostlin - různé kultivary	ks					

PODMÍNKY BEZPEČNOSTI A OCHRANY ZDRAVÍ PŘI PRÁCI, POŽÁRNÍ OCHRANY A OCHRANY ŽIVOTNÍHO PROSTŘEDÍ NA PRACOVIŠTI

I. Předmět úpravy

1. Podmínky bezpečnosti a ochrany zdraví při práci, požární ochrany a ochrany životního prostředí (dále jen „Podmínky“) určují některé části obsahu smlouvy o službách (dále jen „smlouva“) a doplňují ji. Odchylná ujednání ve smlouvě mají přednost před zněním Podmínek.
2. Pokud z povahy plnění poskytovatele vyplývá, že se výkony, činnosti nebo jiné povinnosti stanovené v těchto Podmínkách nevztahují k jeho předmětu, platí, že se příslušná ustanovení těchto Podmínek pro plnění poskytovatele také nepoužijí.

II. Bezpečnost a ochrana zdraví při práci na pracovišti

1. Poskytovatel je povinen dodržovat právní a ostatní předpisy o bezpečnosti a ochraně zdraví při práci (dále jen „BOZP“). Přitom se zavazuje dbát též pokynů objednatele.
2. Zjistí-li objednatel, že zaměstnanci poskytovatele nebo jiné osoby, které se zdržují s vědomím poskytovatele na pracovišti, porušují povinnosti v oblasti BOZP, má objednatel právo vyzvat poskytovatele, aby podle pokynů objednatele zjednal bezodkladně nápravu.
3. V případě více poskytovatelů, jsou poskytovatelé povinni se před zahájením plnění vzájemně písemně informovat o rizicích možného ohrožení života a zdraví při provádění plnění podle smlouvy a plnění na ně navazujících nebo s ním souvisejících, o opatřeních přijatých k ochraně před působením těchto rizik, která se týkají poskytování plnění na pracovišti, seznámit se s umístěním prostředků první pomoci, traumatologickým plánem a ostatní dokumentací o BOZP na pracovišti.
4. Poskytovatel se zavazuje před zahájením plnění svého závazku poskytnout svým zaměstnancům a jiným osobám, které se zdržují s jeho vědomím na pracovišti vhodné a přiměřené informace a pokyny k zajištění BOZP a o přijatých opatřeních, zejména ke zdolávání požárů, poskytnutí první pomoci a postupu při mimořádných událostech na pracovišti.
5. Na základě výzvy objednatele je poskytovatel povinen předložit objednateli doklady o školení v oblasti BOZP a odborné způsobilosti svých zaměstnanců a jiných osob, které se s jeho vědomím zdržují na pracovišti.
6. Poskytovatel a jiné osoby zdržující se s jeho vědomím na pracovišti smějí používat pouze bezpečná elektrická nebo jiná zařízení v souladu s právními předpisy o technických požadavcích na výrobky a jsou povinni předložit objednateli na jeho žádost doklady o jejich revizích nebo jiné doklady osvědčující splnění podmínek pro jejich bezpečný provoz.
7. Provizorní osvětlení, přívody elektrické energie nebo instalace musí poskytovatel zřizovat, udržovat a provozovat v souladu s příslušnými právními předpisy a platnými normami.
8. Poskytovatel je v souladu s předpisy o BOZP povinen souvisle oplotit pracoviště, popřípadě jeho samostatnou část, pokud jejich oplocení nezajišťuje objednatel. Oplocení je poskytovatel povinen udržovat do doby splnění závazku poskytovatele podle smlouvy.
9. Zaměstnanci poskytovatele se mohou zdržovat jen na pracovišti nebo v prostorech pracoviště, ve kterých plní pracovní povinnosti při plnění závazku poskytovatele a ohledně nichž obdrželi od poskytovatele informace a pokyny o BOZP; Přitom používají pouze přístupové cesty určené objednatel.
10. Sklárky a místa pro uložení materiálu smí poskytovatel zřídit jen v prostorách určených k tomu objednatel, a to způsobem odpovídajícím předpisům o BOZP.

11. Každý pracovní úraz zaměstnance poskytovatele na pracovišti se poskytovatele zavazuje neprodleně oznámit též určenému zástupci objednatele a umožnit objednateli účast při zjišťování příčin a okolností takového pracovního úrazu. Poskytovatel rovněž objednateli předá opis záznamu o pracovním úrazu, a jde-li o pracovní úraz, o němž se záznam nepoživuje, písemně sdělí objednateli údaje o takovém pracovním úrazu v rozsahu obdobným údajům uvedeným v záznamu o pracovním úrazu. Ujednáním podle tohoto odstavce nejsou dotčeny povinnosti poskytovatele podle právních předpisů o evidenci a registraci pracovních úrazů.
12. Poskytovatel je povinen zajistit, aby se jeho zaměstnanci na pracovišti zdrželi požívání alkoholu, návykových, omamných nebo psychotropních látek a vstupu na pracoviště pod jejich vlivem. Smluvní strany sjednávají, že objednatel má právo provést dechovou zkoušku ke zjištění přítomnosti alkoholu a poskytovatel je povinen mu to u zaměstnanců poskytovatele umožnit. Poskytovatel je povinen zaměstnance, který vstoupil na pracoviště pod vlivem alkoholu, návykových, omamných nebo psychotropních látek nebo je na pracovišti požívá, anebo zaměstnance, který se odmítl podrobit dechové zkoušce, vykázat z pracoviště.
13. Práva a povinnosti sjednané podle předchozích odstavců tohoto článku ohledně zaměstnanců poskytovatele platí obdobně i ve vztahu k jiným osobám, které se prostřednictvím poskytovatele podílejí na plnění smlouvy nebo se s jeho vědomím zdržují na pracovišti.

III. Požární ochrana

1. Poskytovatel je povinen dodržovat právní nebo jiné předpisy o požární ochraně (dále jen „PO“) a dbát pokynů objednatele v oblasti PO na pracovišti.
2. Poskytovatel se zavazuje stanovit protipožární opatření na pracovišti, před zahájením plnění proškolit v oblasti PO své zaměstnance a jiné osoby, které se jeho prostřednictvím podílejí na plnění smlouvy, jakož i provádět na předaném pracovišti kontrolní činnost v rozsahu podle právních předpisů o PO.
3. O každém požáru vzniklém na pracovišti poskytovatel bez zbytečného odkladu písemně vyrozumí objednatele. Tím není dotčena povinnost poskytovatele ohlásit jej hasičskému záchrannému sboru a příslušným orgánům veřejné moci ani jiné povinnosti vyplývající z právních nebo jiných předpisů o PO.
4. Při provozování činností nebo zařízení se zvýšeným požárním nebezpečím poskytovatel odpovídá za jejich požární zabezpečení, zejména zamezením vzniku nebezpečí požáru, odstraněním hořlavých látek, hasícími prostředky, požárním dozorem a zřízením dostatečných únikových cest.
5. Poskytovatel rovněž zajišťuje následný dozor po ukončení prací s otevřeným ohněm nebo jiných činností se zvýšeným nebezpečím vzniku požáru v rozsahu podle právních předpisů o PO a příslušných českých technických norem.

IV. Ochrana životního prostředí

1. Poskytovatel přijme veškerá opatření k omezení hluchosti způsobené jeho činností na pracovišti v souladu s právními předpisy a dále opatření k účinné ochraně spodních vod, podzemních toků, drenáží nebo jiných zdrojů vody na pracovišti a na přilehlých pozemcích před znečištěním.
2. Poskytovatel je povinen udržovat pořádek a čistotu na pracovišti a na přístupových cestách na pracoviště, průběžně odstraňovat odpad a nečistoty, které vznikly při plnění jeho závazku, technickými opatřeními zabránit jejich pronikání mimo pracoviště a zajistit jejich uložení a likvidaci podle právních předpisů o odpadech. Na žádost objednatele je poskytovatel povinen předložit objednateli doklady o splnění povinností vyplývajících z právních předpisů o odpadech v souvislosti s plněním jeho závazku. Na pracovišti se nesmějí žádné odpady spalovat.
3. Na pracovišti je poskytovatel povinen dodržovat ustanovení zákona č. 541/2020 Sb., o odpadech, ve znění pozdějších předpisů. U odpadů materiálů, pro které je to z důvodů jejich legislativního odstranění nutné, zajistí zhotovitel příslušné laboratorní rozborů v souladu s platnou právní úpravou. Tříděné odpady smí poskytovatel ukládat pouze do obalů a prostředků k tomu určených.

4. Nesplní-li poskytovatel ani v dodatečně přiměřené lhůtě stanovené objednatelem povinnosti v oblasti udržování čistoty na pracovišti a na přístupových cestách k němu nebo nakládání s odpady, je objednatel oprávněn tyto povinnosti splnit sám nebo třetí osobou na náklady poskytovatele.
5. Poskytovatel se zavazuje zajistit vozidla a stavební stroje používané při plnění jeho závazku proti úniku provozních náplní do půdy nebo vod a neponechávat zbytečně v chodu spalovací motory. Poskytovatel se zdrží v maximální možné míře údržby vozidel nebo stavebních strojů a doplňování provozních náplní na pracovišti. Nepřevozní stacionární techniku a prostředky smí poskytovatele doplňovat pouze za dodržení ustanovení ČSN 650201 a 650202.
6. Poskytovatel se zavazuje nakládat s chemickými látkami a chemickými přípravky na pracovišti způsobem odpovídajícím právním předpisům o chemických látkách a chemických přípravcích. Na výzvu objednatele je poskytovatel povinen poskytnout objednateli seznam nebezpečných chemických látek a chemických přípravků, s nimiž při plnění svého závazku nakládá, jakož i kopie bezpečnostních listů, popřípadě doklady o školení poskytovatele nebo jeho zaměstnanců autorizovanou osobou, vyžaduje-li se podle právních předpisů.
7. Poskytovatel je povinen při provádění prací dodržovat právní předpisy o ochraně přírody a krajiny a zdržet se poškození dřevin, popřípadě jiných porostů. Povolení ke kácení dřevin, určených podle projektové dokumentace k odstranění, projedná s příslušnými orgány veřejné správy dle pokynů objednatele. Objednatel je povinen k tomu poskytovateli vystavit plnou moc nebo její vystavení zajistit.

Poskytovatel se zavazuje s těmito podmínkami prokazatelně seznámit všechny osoby podílející se jeho prostřednictvím na plnění smlouvy a písemně je zavázat k jejich dodržování. Tím není dotčena jeho odpovědnost za dodržování těchto podmínek.