



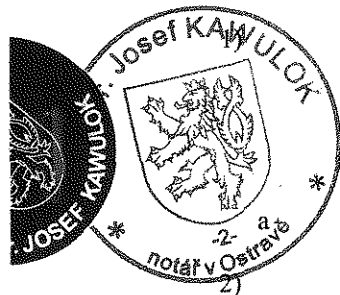
KUMSP00D6NA1



MORAVSKOSLEZSKÝ KRAJ - KRAJSKÝ ÚŘAD		
ČÍSLO SMLOUVY (DODATKU) -4-		
00912	2017	114
poř. číslo	rok	akt. odb.
číslo dražby: DD/013/2017		

**Smlouva o provedení dobrovolné dražby**

Smluvní strany

**Moravskoslezský kraj**

IČ: 70890692

se sídlem: 28. října 2771/117, Moravská Ostrava, Ostrava, PSČ: 702 00

zastoupen: prof. Ing. Ivo Vondrák, CSc., hejtman kraje

dále jen "navrhovatel"

**NAXOS a.s.**

IČ: 26445867

se sídlem Praha 5, Holečkova č. p. 103, č. or. 31, PSČ: 150 00

spisová značka: B 7170 vedená u Městského soudu v Praze

číslo účtu: 502319089/2700 (registrovaný účet plátce DPH)

zastoupena: Miroslavem Sinérem, dle plné moci ze dne 22. 9. 2014

dále jen "dražebník"

uzavírají podle ustanovení § 19 a násl. zákona č. 26/2000 Sb., o veřejných dražbách  
tuto

**smlouvu o provedení dražby dobrovolné****I.****Úvodní prohlášení**

1. Dražebník prohlašuje, že je dle výpisu z živnostenského rejstříku vydaného Úřadem městské části pro Prahu 5, živnostenským odborem pod čj. ZIV/U13678/2008/Jez ze dne 5.8.2008 oprávněn k provádění veřejných dražeb a) dobrovolných, b) nedobrovolných podle zákona o veřejných dražbách.

2. Navrhovatel prohlašuje, že je výlučným vlastníkem nemovitých věcí včetně jejich součástí a příslušenství, jež jsou zapsané v katastru nemovitostí vedeném Katastrálním úřadem pro Moravskoslezský kraj, Katastrální pracoviště Nový Jičín na listu vlastnictví č. 2452 pro katastrální území Kopřivnice, obec Kopřivnice, které jsou zároveň uvedeny v čl. IV. odst. 1 této smlouvy.

3. Navrhovatel prohlašuje, že v souladu s platnými právními předpisy zpeněžení nemovitých věcí včetně všech součástí a příslušenství bylo řádně schváleno orgány navrhovatele a řádně zveřejněno.

O prodeji a podmínkách prodeje nemovitých věcí formou veřejné dobrovolné dražby rozhodlo zastupitelstvo kraje svým usnesením č. 3/144 ze dne 16.3.2017 za podmínky nejnižšího podání ve výši 3.600.000,- Kč. Záměr prodeje byl zveřejněn vyvěšením na úřední desce kraje od 6.2.2017 do 15.3.2017.

4. Navrhovatel je oprávněn navrhnout a navrhuje provedení dražby dobrovolné za níže uvedených podmínek.

**II.****Předmět smlouvy**

1. Touto smlouvou se dražebník zavazuje vůči navrhovateli provést za úplatu na jeho návrh dražbu dobrovolnou podle § 17 a násl. zák. č. 26/2000 Sb., o veřejných dražbách.

12

**III.****Termín dražby**

Dražebník se zavazuje provést dražbu dobrovolnou dle této smlouvy do 30.9.2017.

**IV.****Předmět dražby**

1. Smluvní strany sjednávají, že předmětem dražby podle této smlouvy jsou nemovité věci včetně příslušenství a součástí:

Pozemky:

- pozemek parc. č. 2418, zastavěná plocha a nádvoří, součástí je stavba: Kopřivnice, č.p. 1005, obč. vyb., na pozemku parc. č. 2418,
- pozemek parc. č. 2421, zastavěná plocha a nádvoří, součástí je stavba: bez čp/če, obč. vyb., na pozemku parc. č. 2421,
- pozemek parc. č. 2423/28, ostatní plocha, zeleň, který je vydělen z pozemku parc. č. 2423/5, ostatní plocha, zeleň (pozemek zapsaný na LV č. 2452, k.ú. Kopřivnice, obec Kopřivnice) na základě geometrického plánu č. 3547-49/2013 ze dne 11.5.2013,
- pozemek parc. č. 2423/10, ostatní plocha, zeleň,

zapsané v katastru nemovitostí vedeném Katastrálním úřadem pro Moravskoslezský kraj, Katastrální pracoviště Nový Jičín na listu vlastnictví č. 2452 pro katastrální území Kopřivnice, obec Kopřivnice.

Výše uvedený pozemek parc. č. 2423/28, ostatní plocha, zeleň, o výměře 931 m<sup>2</sup> je vydělen ze stávajícího pozemku parc. č. 2423/5 o celkové výměře 6881 m<sup>2</sup>, a to na základě geometrického plánu č. 3547-49/2013 ze dne 11.5.2013. Pozemek parc. č. 2423/5 je zapsán v katastru nemovitostí vedeném Katastrálním úřadem pro Moravskoslezský kraj, Katastrální pracoviště Nový Jičín na listu vlastnictví č. 2452 pro katastrální území Kopřivnice, obec Kopřivnice.

Příslušenstvím předmětu dražby jsou mimo jiné zpevněné plochy a inženýrské sítě elektro, vodovod, kanalizace a plyn - zákresy umístění inženýrských sítí tvoří přílohu č. 4 této smlouvy.

Vodovod - předmětem dražby je vodovodní přípojka, která odbočuje z venkovního vodovodu a ústí v prostoru nové kotelny v betonové vodoměrné šachtě s ocelovým poklopem, kde kromě vodoměru s podružným měřením je umístěna souprava redukci a šoupat. V situačním zákresu „zdravotní instalace“ z roku 1964 vyznačeno zeleně.

Kanalizace – předmětem dražby je kanalizační přípojka odvádějící splaškové i povrchové vody jako jednodílná přípojka z JV štítu budovy č. p. 1005, kde poblíž této budovy je vybudována revizní šachta Š 16 a dále vede přes revizní šachtu Š 15 a končí v revizní šachtě Š 14 na pozemku parc. č. 2423/19 v k. ú. Kopřivnice. V situačním zákresu „zdravotní instalace“ z roku 1964 vyznačeno oranžově.

Plyn – předmětem dražby je pouze NTL přípojka plynu, která odbočuje z plynovodu vedeného z budovy č.p. 1007, která je součástí pozemku parc. č. 2422 v k. ú. Kopřivnice (zde se nachází HUP) a vede dále přes pozemky parc. č. 2423/5, parc. č. 2423/10, parc. č. 2423/17 k dalším budovám. Plynovod není předmětem dražby a s vydražitelem bude následně uzavřena smlouva o zřízení věcného břemene – služebnosti spočívající v právu uložení inženýrské sítě v dotčených pozemcích, které byly předmět dražby. V situačním zákresu „Prodloužení NTL plynovodu a přípojky“ je předmět dražby vyznačen růžově.

2. Věci uvedené v odstavci 1 se dále v této smlouvě nazývají jen „předmět dražby“ a jsou předmětem dražby jako soubor věcí.

3. Odhad ceny předmětu dražby – nemovitých věcí v místě a čase obvyklé v souladu s § 13 zák. č. 26/2000 Sb. z dostupných informací vypracovala Ing. Helena Zálešáková, [redacted], soudní znalec, pod poř. č. 100-07-2015-revize č.1 znaleckého deníku ke dni 29.1.2017 a činí 7.200.000,- Kč.

**V.****Stav předmětu dražby**

1. Navrhovatel prohlašuje, že mu není známa jakákoliv skutečnost, která by bránila uzavření této smlouvy. Navrhovatel dále prohlašuje, že mu není známo, že by na předmětu dražby vážla věcná břemena, že by měl předmět dražby právní závady nebo že by třetí osoba byla oprávněna uplatnit vůči předmětu dražby jakékoli jiné právo, jímž by byl vydražitel omezen v nakládání nebo v jiném užívání k účelu, k němuž je určena, kromě následujících:

**Věcná břemena dle LV č. 2452, k.ú. Kopřivnice:**

- věcné břemeno (podle listiny) umístění stavby „Rekonstrukce veřejného osvětlení“ a právo vstupovat a vjíždět za účelem provozování, udržování, oprav nebo odstraňování stavby, oprávnění pro: Město Kopřivnice, Štefánikova 1163/12, 742 21 Kopřivnice, IČ: 00298077, povinnost k: Parcela: 2423/5, dle Smlouvy o zřízení věcného břemene – úplatná ze dne 28.7.2005, právní účinky vkladu práva ke dni 15.11.2005, V-6326/2005-804,
- věcné břemeno (podle listiny) zřízení a provozování elektrické přípojky NN, vstupu a vjezdu v souvislosti se zřízením, údržbou, opravami, rekonstrukcemi, změnami nebo odstraněním přípojky NN, oprávnění pro: LEXURES a.s., Místecká 286, 742 58 Příbor, IČ: 28221133, povinnost k: Parcela: 2423/10, Parcela: 2423/5, dle Smlouvy o zřízení věcného břemene – úplatná ze dne 26.5.2009, právní účinky vkladu práva ke dni 29.6.2009, V-4014/2009-804.

**Zástavní práva dle LV č. 2452, k.ú. Kopřivnice: nejsou****Omezení dle LV č. 2452, k.ú. Kopřivnice: nejsou**

2. Navrhovatel dále prohlašuje, že na předmět dražby jsou uzavřeny tyto nájemní smlouvy:

- smlouva č. 11/2017 ze dne 21. 12. 2016 se společností Chalupa a syn, s.r.o., Husova 1162, Kopřivnice, IČ 25902032,
- smlouva č. 18/2017 ze dne 21. 12. 2016 s Jiřím Chalupou, Jilemnického 968/2, Kopřivnice.

3. Navrhovatel dále prohlašuje, že mu ke dni podpisu této smlouvy nejsou známy žádné faktické ani skryté vady předmětu dražby.

4. Navrhovatel dále prohlašuje, že není v nakládání s předmětem dražby ani jeho částí omezen předkupním právem ve prospěch třetí osoby.

5. Navrhovatel prohlašuje, že mu nejsou známy skutečnosti, které by zakládaly oprávnění třetí osoby domáhat se neplatnosti dražby či by měly být důvodem pro upuštění od dražby.

6. Navrhovatel prohlašuje, že následující popis předmětu dražby je správný a prost vad:

Předmětem dražby je soubor nemovitých věcí, a to pozemek parc. č. 2418, jehož součástí je stavba: Kopřivnice, č.p. 1005, občanská vybavenost, pozemek parc. č. 2421, jehož součástí je stavba: bez čp/če, občanská vybavenost, pozemek parc. č. 2423/10 a pozemek parc. č. 2423/28, který je vydělen ze stávajícího pozemku parc. č. 2423/5, a to na základě geometrického plánu č. 3547-49/2013 ze dne 11.5.2013, včetně součástí a příslušenství, kterým jsou dle sdělení navrhovatele zpevněné plochy a inženýrské sítě (elektro, vodovod, kanalizace a plyn). Předmět dražby se nachází v jihovýchodní okrajové zastavěné části města Kopřivnice, na konci Komenského ulice, jižně od stadiónu, JV až JZ směrem je obklopen loukami a lesy. Přístup k předmětu dražby je po místní zpevněné komunikaci.

**Budova školského zařízení č.p. 1005 na pozemku parc. č. 2418**

Jedná se o šestipodlažní objekt s částečným podsklepením, obdélníkového půdorysu s plochou střechou a s předsazeným vstupním prostorem s venkovním schodištěm. V podsklepené části byla původně umístěna výměňková stanice, nyní jsou zde hlavní uzávěry SV a topení. Objekt je napojen na vodovod, kanalizaci, elektro a plyn, vytápění je ústřední. Keramické dlažby na balkónech a v lodžích jsou v havarijním stavu. Dle posudku znalce je stáří stavby 50 let. V letech 1992 až 1994 došlo ke zrušení internátu a k následným změnám

účelu užívání jako objektu školského zařízení, a to vybouráním některých příček, úpravou elektroinstalace, výměnou některých podlah, oprav malování a nátěrů. Na základě PD došlo v 5. a 6. NP k vybudování Rodinné školy. V letech 2006 až 2008 došlo k vybudování nového plynovodního řádu.

1. NP - přízemí – nachází se zde zastřešené vstupní schodiště s elektrickým schodišťovým výtahem pro vozíčkáře. Uvnitř jsou situované tyto prostory a místnosti: zádveří, vrátnice, kotelná ÚT se strojovnou TUV (dříve šatny), vstupní hala s hovorovou, prostor výtahu, vnitřní schodiště, dále pak z haly je přístupná aula, spojovací chodba v levé části, 2\*šatna, prostor bývalého výměníku, který na úrovni 1.NP slouží jako dílna školníka a ve snížené části jsou umístěny hlavní uzávěry SV a strojovna ÚT. Po pravé straně chodby jsou situované provozní sklady a sociální zařízení. V zadní příčné části tohoto podlaží je situované zádveří, ze kterého jsou přístupné prostory bývalé ošetřovny.

2. NP - 1. patro, které je vertikálně přístupné vnitřním schodištěm a výtahem. Nacházejí se zde tyto prostory a místnosti: schodiště, chodba, kuchyň s pracovnou, balkón, 2 \* učebna (v pravé části podlaží), kabinet, spojovací chodba (v pravé části podlaží), ve střední části podlaží se nacházejí: výtahová šachta, úklidová komora, předsíňka, umývárny + sprchy, prostor světlíku, předsíňka, 4 \* kabina WC + 2 \* bidet, spojovací chodba (v levé části podlaží), 2 \* učebna, kabinet a prostor lodžie.

3. NP - 2. patro, které je vertikálně přístupné vnitřním schodištěm a výtahem. Nacházejí se zde tyto prostory a místnosti: schodiště, chodba, kuchyň s pracovnou, balkón, 2 \* učebna (v pravé části podlaží), kabinet, spojovací chodba (v pravé části podlaží), ve střední části podlaží se nacházejí: výtahová šachta, úklidová komora, předsíňka, umývárny + sprchy, prostor světlíku, předsíňka, 4 \* kabina WC + 2 \* bidet, spojovací chodba (v levé části podlaží), 2 \* učebna, kabinet a prostor lodžie.

4. NP - 3. patro, které je vertikálně přístupné vnitřním schodištěm a výtahem. Nacházejí se zde tyto prostory a místnosti: schodiště, chodba, 2 \* kabinet, balkón, 2 \* učebna (v pravé části podlaží), kabinet, spojovací chodba (v pravé části podlaží), ve střední části podlaží se nacházejí: výtahová šachta, úklidová komora, předsíňka, umývárny + sprchy, prostor světlíku, předsíňka, 4 \* kabina WC + 2 \* bidet, spojovací chodba (v levé části podlaží), 2 \* učebna a prostor lodžie.

5. NP - 4. patro, kde v roce 1994 byla provedena rekonstrukce z prostor internátu na učebny Rodinné školy. Nacházejí se zde prostory, které jsou vertikálně přístupné vnitřním schodištěm a výtahem, jedná se o: schodiště, pracovna (kabinet), kuchyně, balkón (přístupný z kuchyně), chodba, 2 \* učebna a 1 \* kabinet (v pravé části podlaží), ve střední části podlaží se nacházejí: výtahová šachta, úklidová komora, předsíňka, umývárna + sprchy, prostor světlíku, předsíňka, 4 \* kabina WC + 2 \* bidet, spojovací chodba (v levé části podlaží), 2 \* učebna + kabinet a prostor lodžie.

6. NP - 5. patro, kde v roce 1994 byla provedena rekonstrukce z prostor internátu na učebny Rodinné školy. Nacházejí se zde prostory, které jsou vertikálně přístupné vnitřním schodištěm a výtahem, jedná se o: schodiště, pracovna (kabinet), kuchyně, balkón (přístupný z kuchyně), chodba, 2 \* učebna a 1 \* kabinet (v pravé části podlaží), ve střední části podlaží se nacházejí: výtahová šachta, úklidová komora, předsíňka, umývárna + sprchy, prostor světlíku, předsíňka, 4 \* kabina WC + 2 \* bidet, spojovací chodba (v levé části podlaží), 2 \* učebna a prostor lodžie.

Celkem je v budově situováno 18 učeben, několik kabinetů, 1 aula, 1 dílna, kanceláře a sociální zařízení.

#### **Budova skladu bez čp/če na pozemku parc. č. 2421**

Jedná se o jednopodlažní, montovanou dřevěnou stavbu, obdélníkového půdorysu se sedlovou střechou a bez podsklepení. Objekt byl původně vybudován jako ubytovna dělníků, v rámci školských objektů sloužil jako skladiště školského zařízení, poslední léta byl pronajímán stavebním firmám jako nevytápěné sklady stavebního materiálu. Dle posudku znalce je stáří objektu 50 let a kromě vnitřních rozvodů elektro nebyly prováděny žádné stavební úpravy. V současné době jsou vnitřní prostory pronajímány jako nebytové prostory 2 uživatelům. Objekt je napojen na elektro, není vytápěn. Původní sociální zařízení bylo demontované, včetně přípojek SV a K. Z hlediska dispozičního je tento objekt přístupný 2 vchody. V západní stěně budovy je vstup do nebytových prostor, které užívá jeden nájemce, a to pro skladování a drobnou úpravu stavebního materiálu. V této části NP je chodba situovaná mimo podélnou osu budovy, kde vlevo od chodby je sklad.

Vpravo jsou pak situované malé skladové prostory. Ve východní stěně budovy je vstup do nebytových skladových prostor, které užívá další nájemce. Zde v ose budovy vede spojovací chodba, která vnitřní prostor dělí na skladové prostory stavebního materiálu. Dle posudku znalce stav objektu není dobrý.

## VI.

### Náležitosti dražební vyhlášky

1. Smluvní strany sjednávají že :

- a) výše nejnižšího podání činí 3.600.000,- Kč včetně DPH a licitátor není oprávněn nejnižší podání snížit,
- b) minimální příhoz se stanoví ve výši 20.000,- Kč,
- c) dražební jistota činí 250.000,- Kč,
- d) přípustný způsob úhrady ceny v hotovosti je v souladu se zákonem č. 26/2000 Sb. a zákonem č. 254/2004 Sb. (tj. Platby v hotovosti jsou omezeny částkou 270.000,- Kč pro téhož účastníka dražby v průběhu jednoho kalendářního dne. Částku převyšující 270.000,- Kč nesmí dražebník dle zákona č. 254/2004 Sb. v hotovosti přijmout.) nebo převodem na účet dražebníka číslo 502319003/2700 vedený u UniCredit Bank Czech Republic and Slovakia, a.s.:

- v případě, že cena dosažená vydražením bude vyšší než 500.000,- Kč, nutné uhradit do 90-ti dnů ode dne skončení dražby.

## VII.

### Odměna dražebníka

1. Dojde-li k vydražení předmětu dražby, smluvní strany sjednávají odměnu dražebníka ve výši 2,45 % z ceny dosažené vydražením, k takto vypočtené ceně bude připočteno DPH.

2. Odměna je splatná na základě řádného daňového dokladu předloženého dražebníkem navrhovatelí, a to po připsání celé ceny získané vydražením na účet dražebníka a vystavení Potvrzení o nabytí vlastnictví dle § 31 zákona č. 26/2000 Sb.

Pro účely § 21 zák. č. 235/2004 Sb., o dani z přidané hodnoty jsou služby, které jsou předmětem této smlouvy, poskytnuty dnem vystavení Potvrzení o nabytí vlastnictví dle § 31 zákona č. 26/2000 Sb.

## VIII.

### Náklady na provedení dražby

1. V případě, že nedojde k vydražení předmětu dražby, navrhovatel se zavazuje uhradit dražebníkovi účelně vynaložené náklady v paušální výši 1,- Kč plus DPH dle platných právních předpisů.

2. V případě, že dojde k vydražení předmětu dražby a dražebníkovi tak vznikne nárok na odměnu dle čl. VII odst.1, jsou veškeré náklady účelně dražebníkem vynaložené na materiální a organizační zabezpečení přípravy a průběhu dražby součástí této odměny.

3. V případě, že nedojde k vydražení předmětu dražby (dražba bude zmařena nebo nedojde k učinění nejnižšího podání v dražbě), bude úhrada vynaložených nákladů specifikovaných v odst. 1 provedena po uskutečnění dražby, pokud nebude smluvními stranami sjednáno jinak. Datum uskutečnění zdanitelného plnění je den konání dražby.

4. V případě zmařené dražby (event. i dražby opakované) budou náklady dražby hrazeny ze složené dražební jistoty. Smluvní strany k vyloučení pochybností ujednávají, že v případě zmaření dražby vydražitelem je dražebník oprávněn nárokovat vůči vydražitelí, resp. zmařitelí úhradu veškerých nákladů dražby (nikoliv jen jejich části, k jejichž úhradě se zavazuje navrhovatel).

**IX.****Neuskutečnění dražby**

1. Dražebník je oprávněn od této smlouvy odstoupit:

- a) bude-li dražebníkovi třetí osobou dokládáno, že existují důvody pro upuštění od dražby, přičemž dražebník dle svého posouzení nebude schopen vyvodit jednoznačný závěr, zda důvody uváděné třetí osobou jsou dostatečným a průkazným podkladem pro upuštění od dražby podle § 22 zákona č. 26/2000 Sb.
- b) vzniknou-li po podpisu této smlouvy na straně dražebníka pochybnosti o titulu dražby nebo o právním stavu předmětu dražby.
- c) bude-li dražebník povinen upustit od dražby podle § 22 odst. 1 zákona č. 26/2000 Sb., s výjimkou §22 odst. 1 d).
- d) poruší-li navrhovatel hrubě své povinnosti vyplývající z této smlouvy a ani přes písemnou výzvu dražebníka nesjedná v poskytnuté lhůtě nápravu.

V odstoupení od smlouvy je dražebník povinen uvést skutečnosti nebo důvody, které ho vedly k odstoupení od smlouvy. Navrhovateli odstoupením od smlouvy nevznikají vůči dražebníkovi jakékoliv nároky.

2. Pro odstoupení od smlouvy podle předchozího odstavce 1 smluvní strany ujednávají, že navrhovatel bude povinen uhradit dražebníkovi náklady účelně dražebníkem vynaložené na materiální a organizační zabezpečení přípravy dražby a to do 14-ti dnů poté, co k tomu bude navrhovatel dražebníkem písemně vyzván.

3. Pokud bude dražebník nucen upustit od dražby v případě § 22 odst. 1 a), b), c), d), e), f), g), h) zákona č. 26/2000 Sb., zavazuje se navrhovatel uhradit dražebníkovi náklady účelně dražebníkem vynaložené na materiální a organizační zabezpečení přípravy dražby dle čl. VIII této smlouvy, to vše do 14-ti dnů poté, co k tomu bude navrhovatel dražebníkem písemně vyzván.

4. Pokud nedojde k dražbě z jiných důvodů než z důvodů na straně dražebníka a nebude se jednat ani o důvody výše uvedené, zavazuje se navrhovatel uhradit dražebníkovi náklady účelně dražebníkem vynaložené na materiální a organizační zabezpečení přípravy dražby.

5. Pokud nedojde k dražbě z důvodů na straně dražebníka je tento dále povinen bezodkladně předložit navrhovateli řešení umožňující odstranit důvody, pro které dražbu nebylo možné konat a uspořádat dražbu novou a to za podmínek uvedených v této smlouvě - nebude-li později dohodnuto oběma smluvními stranami jinak.

6. Datum uskutečnění zdanitelného plnění je pro tyto případy datum upuštění od dražby nebo datum odstoupení od smlouvy.

**X.****Práva a povinnosti a součinnost smluvních stran**

1. Navrhovatel je povinen:

- a) umožnit dražebníkovi a prostřednictvím dražebníka potencionálním vydražitelům seznámit se se stavem předmětu dražby a ten si osobně prohlédnout. K tomu účelu navrhovatel mimo jiné předá i plnou moc k zajištění možnosti 2 prohlídek předmětu dražby stanovených zákonem č. 26/2000 Sb. Bude-li dražebník ze strany zájemce požádán o mimořádnou prohlídku předmětu dražby mimo stanovené termíny, musí tuto skutečnost dražebník oznámit navrhovateli, a to nejméně 3 dny před termínem konání mimořádné prohlídky.
- b) nepodat až do provedení dražby návrh na provedení dobrovolné dražby u jiného dražebníka,
- c) seznámit dražebníka bez zbytečného odkladu se změnami v právním stavu předmětu dražby nebo jeho části, které nastanou v době po uzavření této smlouvy nebo o kterých neinformoval dražebníka ke dni uzavření této smlouvy, a to až do dne konání dražby,
- d) podepsat bezodkladně po předložení stejnopis dražební vyhlášky (podpis musí být úředně ověřen),
- e) podle svých možností operativně poskytnout dražebníkovi součinnost, bude-li nezbytná pro splnění předmětu této smlouvy,

14

- f) předat dražebníkovi všechny nezbytné doklady pro splnění předmětu této smlouvy, jsou-li tyto dokumenty navrhovatel k dispozici,
- g) zpřístupnit dražebníkovi dostupnou dokumentaci, jakož i další dokumenty a smlouvy, pokud práva a povinnosti v nich uvedené přecházejí na vydražitele,
- h) spolupracovat s dražebníkem při předání předmětu dražby vydražiteli.

**2. Dražebník je povinen:**

- a) zpracovat dražební vyhlášku,
- b) dražební vyhlášku předložit k podepsání navrhovatelí,
- c) zaslat dražební vyhlášku osobám uvedeným v § 20 odst. 5 zák. č. 26/2000 Sb.,
- d) uveřejnit dražební vyhlášku na centrální adrese.

**XI.****Předání výtěžku dražby**

1. Smluvní strany ujednávají, že dražebník je oprávněn použít na úhradu odměny a nákladů podle čl. VII. a VIII. této smlouvy složenou dražební jistotu, resp. výtěžek dražby.

2. Smluvní strany ujednávají, že dražebník je povinen ve smyslu § 35 zák. č. 26/2000 Sb. předat výtěžek dražby ponížený dle odst. 1 a to bankovním převodem - poukázáním na účet stanovený v této smlouvě navrhovatelem, a to do 15 dnů po uhrazení ceny dosažené vydražením.

Jako variabilní symbol bude uvedeno: RČ / IČ vydražitele

3. Navrhovatel tímto určuje rozhodný účet pro poukázání výtěžku dražby takto - číslo účtu:

bankovní spojení:	Česká spořitelna
číslo účtu:	19-1650676349/0800
variabilní symbol:	70890692

4. Smluvní strany ujednávají, že uhrazení výtěžku dražby na uvedený účet bude považováno za řádné a včasné splnění závazku dražebníka předat výtěžek dražby.

**XII.****Další ujednání**

1. Navrhovatel bere na vědomí, že odpovídá za v této smlouvě neuvedené vady předmětu dražby, které mu jsou nebo které mu měly být v den uzavření této smlouvy známy, jakož za ostatní svá prohlášení. Pokud v důsledku neuvedených - ze strany navrhovatele - faktických nebo právních vad předmětu dražby či v důsledku nepravdivosti navrhovatelových prohlášení vznikne dražebníkovi škoda, zavazuje se navrhovatel vzniklou škodu dražebníkovi uhradit a to do 14-ti dnů po té, co k tomu bude dražebníkem písemně vyzván. V této souvislosti navrhovatel výslovně prohlašuje, že základní popis stavu předmětu dražby (včetně jeho vad) uvedený v této smlouvě je správný a že tento popis je určen k popisu předmětu dražby v dražební vyhlášce.

**XIII.****Opakovaná dražba**

1. Obě strany se dohodly, že v případě nevydražení předmětu dražby specifikovaného v článku IV. této smlouvy bude po dohodě obou stran dražebníkem provedena opakovaná dražba.

2. Podmínky opakované dražby budou po dohodě obou stran stvrzeny samostatnou smlouvou o provedení opakované dobrovolné dražby.

**XIV.****Závěrečná ustanovení**

1. Tato smlouva je vyhotovena ve 3 stejnopisech s platností originálu, na kterých budou úředně ověřeny podpisy navrhovatele i dražebníka, z nichž navrhovatel obdrží dvě vyhotovení a jedno vyhotovení je určeno pro potřebu dražebníka.

2. Smlouva nabývá platnosti a účinnosti dnem jejího podpisu.
3. Vztahy touto smlouvou neupravené se řídí příslušnými ustanoveními zák. č. 26/2000 Sb. a dalších příslušných právních předpisů.
4. Pro případ jakýchkoliv sporů plynoucích z této smlouvy se smluvní strany zavazují tyto řešit prioritně smírnou cestou novým ujednáním či formou dodatků k této smlouvě.
5. Každé ustanovení této smlouvy je oddělitelné. Budou-li některá ustanovení této smlouvy neplatná nebo neúčinná, není tím dotčena platnost a účinnost ostatních ustanovení této smlouvy, pokud tyto nemají vzájemnou vázanost. V uvedeném případě budou neplatná či neúčinná ustanovení bez zbytečného odkladu nahrazena takovými ustanoveními, která co nejvíce odpovídají původnímu účelu těchto neplatných či neúčinných ustanovení. Smlouvu lze měnit pouze písemnými dodatky odsouhlasenými a podepsanými oběma účastníky.
6. Přílohy jsou nedílnou součástí této smlouvy. Tato Smlouva se všemi svými přílohami a dodatky do ní vloženými specifickým odkazem představuje úplnou a jedinou dohodu a ujednání mezi oběma stranami této Smlouvy s ohledem na její předmět plnění a nahrazuje všechna ostatní ujednání a přísliby učiněné jednou ze smluvních stran, ať již ústně či písemně.
7. Obě strany prohlašují, že se s obsahem smlouvy seznámily, že plně vyjadřuje jejich jasnou a svobodnou vůli a že nemají vůči smlouvě připomínek ani dodatků, což zde potvrzují svými podpisy.
8. Smluvní strany se dohodly, že pokud se na tuto smlouvu vztahuje povinnost uveřejnění v registru smluv ve smyslu zákona č. 340/2015 Sb., o zvláštních podmínkách účinnosti některých smluv, uveřejňování těchto smluv a o registru smluv (zákon o registru smluv), provede uveřejnění v souladu se zákonem Moravskoslezský kraj.
9. Dražebník bere na vědomí a výslovně souhlasí s tím, že smlouva včetně příloh a případných dodatků bude zveřejněna na oficiálních webových stránkách Moravskoslezského kraje.

Přílohy:

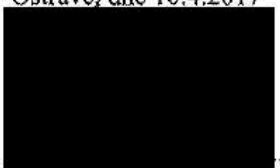
- |              |  |
|--------------|--|
| Příloha č. 1 | Kopie částečného výpisu z katastru nemovitostí LV č. 2452, k.ú. Kopřivnice |
| Příloha č. 2 | Kopie geometrického plánu č. 3547-49/2013 ze dne 11.5.2013                 |
| Příloha č. 3 | Plná moc   |
| Příloha č. 4 | Zákresy inženýrských sil   |

19. 04. 2017  
V Ostravě, dne .....2017

.....  


navrhovatel  
Moravskoslezský kraj  
prof. Ing. Ivo Vondrák, CSc.

V Ostravě/dne 10.4.2017

.....  


dražebník  
NAXOS a.s.  
Miroslav Sinér, dle plné moci





## Ověření - legalizace

Číslo O : 457 / 2017

Ověřuji, že :

1. pan Ing. Miroslav Sinér, [redacted] 1968, [redacted]

kteřý svoji totožnost prokázal platným úředním průkazem, uznal přede mnou dnešního dne podpis na této listině za svůj vlastní.

V Ostravě dne 10.4.2017



Místo Mgr. Caňáková  
notářská kancelář  
po [redacted] stran

*[Handwritten signature]*

## VÝPIS Z KATASTRU NEMOVITOSTÍ

á pošta

prokazující stav evidovaný k datu 23.03.2017 11:55:02

Veno dálkovým přístupem do katastru nemovitostí pro účel ověření výstupu z informačního systému veřejné správy ve smyslu § 9 zák. č. 365/2000 Sb., ve znění pozdějších předpisů.

Okres: CZ0804 Nový Jičín

Obec: 599565 Kopřivnice

Kat.území: 669393 Kopřivnice

List vlastnictví: 2452

V kat. území jsou pozemky vedeny v jedné číselné řadě

A Vlastník, jiný oprávněný	Identifikátor	Podíl
Vlastnické právo		
Moravskoslezský kraj, 28. října 2771/117, Moravská Ostrava, 70200 Ostrava	70890692	
Hospodaření se svěřeným majetkem kraje		
Vyšší odborná škola, Střední odborná škola a Střední odborné učiliště, Kopřivnice, příspěvková organizace, Husova 1302/11, 74221 Kopřivnice	00601624	

## ČÁSTEČNÝ VÝPIS

## B Nemovitosti

## Pozemky

Parcela	Výměra [m <sup>2</sup> ]	Druh pozemku	Způsob využití	Způsob ochrany
2418	464	zastavěná plocha a nádvoří		
Součástí je stavba: Kopřivnice, č.p. 1005, obč.vyb. Stavba stojí na pozemku p.č.: 2418				
2421	684	zastavěná plocha a nádvoří		
Součástí je stavba: bez čp/če, obč.vyb. Stavba stojí na pozemku p.č.: 2421				
2423/5	6881	ostatní plocha	zeleň	
2423/10	2939	ostatní plocha	zeleň	

## B1 Jiná práva - Bez zápisu

## C Omezení vlastnického práva

## Typ vztahu

Oprávnění pro

Povinnost k

## o Věcné břemeno (podle listiny)

umístění stavby "Rekonstrukce veřejného osvětlení" a právo vstupovat a vjíždět za účelem provozování, udržování, oprav nebo odstraňování stavby

Město Kopřivnice, Štefánikova Parcela: 2423/5 V-6326/2005-804  
1163/12, 74221 Kopřivnice, RČ/IČO:  
00298077

Listina Smlouva o zřízení věcného břemene - úplatná ze dne 28.07.2005. Právní účinky vkladu práva ke dni 15.11.2005.

V-6326/2005-804

Pořadí k datu podle právní úpravy účinné v době vzniku práva

## o Věcné břemeno (podle listiny)

zřízení a provozování elektrické přípojky NN, vstupu a vjezdu v souvislosti se zřízením, údržbou, opravami, rekonstrukcemi, změnami nebo odstraněním přípojky NN

LEKURES a.s., Mistecká 286, 74258 Parcela: 2423/10 V-4014/2009-804  
Příbor, RČ/IČO: 28221133 Parcela: 2423/5 V-4014/2009-804

Listina Smlouva o zřízení věcného břemene - úplatná ze dne 26.05.2009. Právní účinky vkladu práva ke dni 29.06.2009.

V-4014/2009-804

Pořadí k datu podle právní úpravy účinné v době vzniku práva

Nemovitosti jsou v územním obvodu, ve kterém vykonává státní správu katastru nemovitostí ČR Katastrální úřad pro Moravskoslezský kraj, Katastrální pracoviště Nový Jičín, kód: 804.

VÝPIS Z KATASTRU NEMOVITOSTÍ  
prokazující stav evidovaný k datu 23.03.2017 11:55:02

Okres: CZ0804 Nový Jičín

Obec: 599565 Kopřivnice

území: 669393 Kopřivnice

List vlastnictví: 2452

V kat. území jsou pozemky vedeny v jedné číselné řadě

Typ vztahu

Oprávnění pro

Povinnost k

D Jiné zápisy - Bez zápisu

Plomby a upozornění - Bez zápisu

E Nabývací tituly a jiné podklady zápisu

Listina

- o Rozhodnutí o přechodu nemovitostí do vlast.krajů (zák.č.157/2000 Sb.) 19-670/2001 -14 ze dne 26.06.2001.

Z-4537/2001-804

Pro: Moravskoslezský kraj, 28. října 2771/117, Moravská Ostrava,  
70200 Ostrava

RČ/IČO: 70890692

- o Zřizovací listina rozpočtové či příspěvkové organizace ZL-146/2001 ze dne 27.09.2001.

Z-4537/2001-804

Pro: Vyšší odborná škola, Střední odborná škola a Střední odborné  
učiliště, Kopřivnice, příspěvková organizace, Husova 1302/11,  
74221 Kopřivnice

RČ/IČO: 00601624

- o Zřizovací listina rozpočtové či příspěvkové organizace ZL-146/2001 - dodatek č. 5 ze dne 01.10.2004.

Z-13532/2004-804

Pro: Vyšší odborná škola, Střední odborná škola a Střední odborné  
učiliště, Kopřivnice, příspěvková organizace, Husova 1302/11,  
74221 Kopřivnice

RČ/IČO: 00601624

- o Zřizovací listina rozpočtové či příspěvkové organizace ZL-146/2001 ze dne 27.09.2001 a dodatek č. 8 ze dne 14.10.2009.

Z-25103/2009-804

Pro: Vyšší odborná škola, Střední odborná škola a Střední odborné  
učiliště, Kopřivnice, příspěvková organizace, Husova 1302/11,  
74221 Kopřivnice

RČ/IČO: 00601624

F Vztah bonitovaných půdně ekologických jednotek (BPEJ) k parcelám - Bez zápisu

Nemovitosti jsou v územním obvodu, ve kterém vykonává státní správu katastru nemovitostí ČR:  
Katastrální úřad pro Moravskoslezský kraj, Katastrální pracoviště Nový Jičín, kód: 804.

Vyhotovil:

Vyhotoveno: 23.03.2017 11:56:52

Český úřad zeměměřický a katastrální - SCD

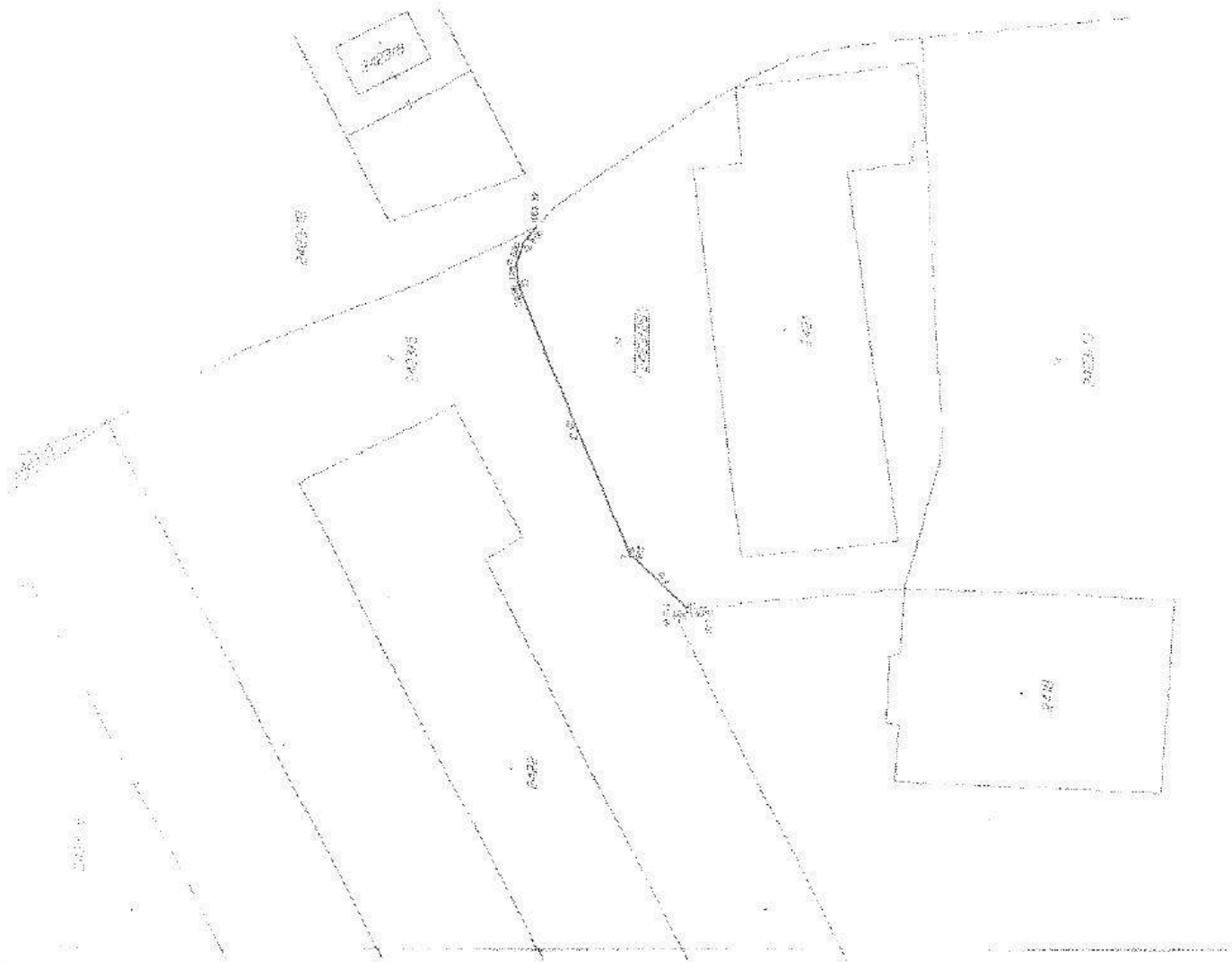
Nemovitosti jsou v územním obvodu, ve kterém vykonává státní správu katastru nemovitostí ČR  
Katastrální úřad pro Moravskoslezský kraj, Katastrální pracoviště Nový Jičín, kód: 804.

Mr Z

VÝKAZ DOSAŽENÍ A NÁVNOŠTAVU ÚDAJŮ KATASTRI NEBOJEDICE II									
Dosažení stavů					Nový stav				
Číslo pozemku	Číslo stavu	Stavba	Stavba	Stavba	Číslo pozemku	Stavba	Stavba	Stavba	Stavba
42335	81	24335	81	24335	81	24335	81	24335	81
42336	81	24336	81	24336	81	24336	81	24336	81

Soubor souřadnic (S-JPSEN)

Číslo bodu	Souřadnice pro třídu do 89	Kód Ev. měřiče	WGS84
1683-89	482347,51	1128422,95	3 roh obřadníku
1817-2	482383,83	1128425,79	3 roh obřadníku
3817-5	482383,41	1128428,51	3 roh obřadníku
5	482383,62	1128427,20	3 roh obřadníku
7	482378,76	1128421,50	3 roh obřadníku
9	482378,72	1128421,52	3 roh obřadníku
10	482373,45	1128413,54	3 roh obřadníku
11	482353,08	1128410,74	3 roh obřadníku
12	482353,08	1128410,74	3 roh obřadníku
13	482343,91	1128411,50	3 roh obřadníku



**GEOMETRICKÝ PLÁN**  
pro měřiční potřebu

Vydání: Ing. Bc. Eva Černáková  
Mladá Boleslav 069, 282 13, Sladovská  
K 49396511, tel. 604812920

Číslo příj. 344742313

Obec: Mlýnský náhon

Obvod: Křižovatka

Katastrální území: Křižovatka

Měřítko: DKM

Kontaktní osoba: Ing. Bc. Eva Černáková  
e-mail: e.cernakova@geometrickyplan.cz

Pro účel: Měření a plánování pozemků a jejich vymezení v katastru nemovitostí.

Ing. Bc. Eva Černáková  
Dne: 11.3.2013 Číslo: 34.2013

Ing. František Vejda  
Dne: 24.05.2013 Číslo: 34.2013

**PLNÁ MOC**

Zmocnitel:

**NAXOS a. s.**

se sídlem Praha 5, Holečkova 103/31, PSČ 150 00

IČ: 26445867

Spisová značka: B., 7170 vedená u rejstříkového soudu v Praze

zastoupená Janem Sachrem, statutárním ředitelem

(dále také jako „společnost“)

uděluje touto listinou

**plnou moc**

Zmocněnci:

**Miroslavu Sinérovì, nar. [redacted] 1968, bytem [redacted]**

aby společnost zastupoval ve všech úkonech a prováděných jednáních, podepisoval listiny, a to v souvislosti s činnostmi a úkony prováděnými společností jako dražebníkem dle zákona č. 26/2000 Sb., o veřejných dražbách, které se budou týkat dražeb, jejichž navrhovatelem a vlastníkem nemovitých věcí včetně součástí a příslušenství tvořících předmět dražby je Moravskoslezský kraj, IČ: 70890692, se sídlem: 28. října 2771/117, Moravská Ostrava, Ostrava, PSČ: 702 00.

V Praze dne 22. 9. 2014

Podpis zmocnitele:

[redacted]  
NAXOS a. s.  
Jan Sachr  
statutární ředitel

Plnou moc přijímám:

[redacted]  
Miroslav Sinér

*Handwritten mark*

Běžné číslo ověřovací knihy: O- 329/1004

O v ě ř u j i, že -----

• Jan Sachr, nar. [redacted] 1983, [redacted] -----

jehož osobní totožnost jsem zjistila platným úředním průkazem, tuto listinu přede mnou vlastnoručně podepsal.-----

V Praze dne 22.9.2014.-----



[redacted]  
Jana Černá  
úřední zástupce pověřená  
č. 21-ten Kádovců,  
Kotěvka v Praze  
Praha 5, Hrdelkova 26, tel. 257314081

Ověřovací doležka pro vidimaci Poř.č: 70100-0201-0781  
Pošta ověřovací knihy pošty: Ostrava 1

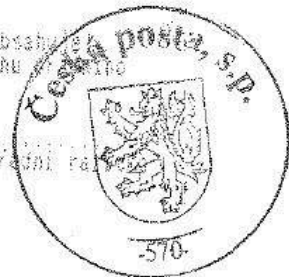
Tato opina kopie, obsahující 2 stran souhlasí doslovně s předloženou listinou, z níž byla porizena a tato listina je ověřena, obsahující 2 stran.

Listina z níž je vidimována listina porizena, neobsahuje viditelný zajišťovací prvek, není se součástí obsahu vyznamu této listiny.

Ostrava 1, dne 06.04.2017  
Klára Rostislav

[redacted]

Podpis, Úřední pa



15

142

VED. STĚLÁŘSKÝ VED. PROJ.	ODPOV. PROJ.	VED. SPEC.	SPEC. PROJ.	VYKONÁVACÍ	KRESLIL	TW
ING. NOVÁČEK	ING. KAPITÁ	ING. ČERVENÝ		OPLETALOVÁ	OPLETALOVÁ	
KIV. OSTRAVA	KIV. ZUPRIVNICE	INVESTOR: TATRA A. P. K.				
<b>INTERNÁTY 400 LŮZEK - KOPRIVNICE</b>				DEFOUR	A. K. 120	
KANALISACE, VODOVOD, PLYNOVOD				HERITKO	FORMA	10A
OZNAC. VÝŠK.: VYTIKOVACÍ PLÁN				STUPEN	Č. 11	
				Č. 244	Č. 11	
				N. 138	4	

